

Byggnadsdokumentation



B 99, kv. Tåtörten, Lingonstigen 5, Kiruna

2017-02-01



Historiska Hus i Norr AB

Innehållsförteckning

Inledning	1
Bolagets bostadsbyggande kring sekelskiftet 1900	1
Arkitekten och uppförandet	2
Konstruktion och material	3
Planlösningar och interiöra förändringar	4
Exteriöra förändringar	8
Originalutförande och detaljer	11
Ytermiljö och vegetation	15
Livet i huset och på området	17
Inför flytt	18
Nulägesbeskrivning	19
Källor och litteratur	42

Inledning

Historiska Hus har på uppdrag av LKAB utfört en byggnadsdokumentation av byggnad 99. B 99 är belägen på Lingonstigen 5, i kvarteret Tätörten i Kiruna. Byggnaden uppfördes år 1906 efter ritningar av Gustav Wickman. B 99 byggdes som bostad åt länsmannen C A Olsson och dennes familj. Därför brukar byggnaden också kallas för "Länsmansbostaden". B 99 ligger inom gruvans deformationsområde och fastighetsägaren, Kiruna kommun, har för avsikt att inom de närmaste åren flytta byggnaden. Fältarbetet och sammanställningen har genomförts under 2016. Rapporten har i huvudsak skrivits av antikvarie Lisa Berglund, Historiska Hus.

Dokumentationens syfte är att komplettera befintligt arkivmaterial, stämma av ritningar mot befintliga förhållanden samt fotografera byggnadens yttre och inre.

Utgångspunkten för dokumentationens innehåll har varit Norrbottens Länsstyrelses allmänna riktlinjer för dokumentation inom den blivande Gruvstadsparken, vilket i sin tur bestäms utifrån planerna för hur byggnaderna ska hanteras i Kirunas stadsomvandling.



B 99 är belägen på Lingonstigen, nordväst om stadshuset.

Bolagets bostadsbyggande kring sekelskiftet 1900

Åren kring 1900 växte Kiruna i snabb takt och bostadsbristen var akut. En mer omfattande gruvdrift krävde arbetskraft och de inflyttade arbetarna behövde någonstans att bo. Under det sena 1890-talet utgjordes bostäderna av mycket enkla kojor, skjul och baracker. Man byggde av det material man kom över, brädlappar, dynamitlådor etc. 1898 anlätade LKAB statsgeologen Hjalmar Lundbohm för att ansvara för utvecklingen av gruvan. Lundbohm gav arkitekterna Per Olof Hallman och Gustaf Wickman i uppgift att ta fram en detaljerad regleringsplan för området. I april 1900 godkändes den plan som sedan brukar kallas för Kiruna stadsplan. Under de första fyra åren efter sekelskiftet uppfördes runt 300 byggnader av LKAB. Under denna period blev bebyggelsen mer genomarbetad och gavs en mer representativ prägel.

Arkitekten och uppförandet

År 1900 anlände Carl August Olsson till Kiruna. Olsson hade tjänstgjort som inspektionskonstapel vid polisen i Stockholm. Konstapeln var omtalad som en redig man, med hårda nypor om situationen så krävde. Till Kiruna hade Olsson rekryterats för att upprätthålla lag och ordning och han gavs titeln extra länsman. I tjänsten ingick fri bostad. Under Olssons första år i samhället fick han tillsammans med sin familj husera i B 44, ett av de så kallade Svedbergshusen. B 44 hade uppförts som bostad åt två arbetarfamiljer i bottenvåningen samt två ungarlarum på den övre våningen. Som länsman tillhörde Olsson det övre samhällsskiktet och umgicks med högt uppsatta tjänstemän inom bolaget. B 44 uppfyllde inte de krav som ställdes på en bostad åt en tjänsteman av Olssons rang och därför påbörjades sommaren 1906 uppförandet av en länsmansbostad.

År 1906 rådde febril byggnadsverksamhet på bolagsområdet. Utöver bostadsbyggandet pågick arbetet med utbyggnaden av kloak- och vattenledningsnätet, som påbörjats året innan. 1906 anlades också den spårväg som under 1900-talets första hälft transporterade arbetare mellan bostadsområdena och gruvan. B 99 uppfördes under ledning av byggmästare Knut Harling på en mycket väl tilltagen tomt i området mellan Hjalmar Lundbohmsvägen i öster och Järnvägsgatan i väster. I norr och i söder ramades området in av Norra- respektive Södra Stationsvägen. Platsen var strategiskt vald då länsmannen skulle ha nära till både järnvägsområdet och stadsplanen med postkontoret och telegrafverket på Hjalmar Lundbohmsvägen. Uppfarten till huset drogs från Norra Stationsvägen. För ritningar stod arkitekten Gustav Wickman. Wickman tjänstgjorde vid tiden runt år 1900 som bolagsarkitekt. Wickman föddes i Göteborg 1858 och utbildade sig vid Chalmers Slöjdskola och Konstakademin. Wickman har ofta beskrivits som 1800-talets stora bankarkitekt och har lämnat efter sig ett flertal byggnader i Stockholm, bland annat Skånebanken och Sturebadet. Wickmans påverkan på Kirunas bostadsutformning i början av 1900-talet var betydande och han kan tillskrivas ett stort antal byggnader inom bolagsområdet.

Länsmansbostaden kostades på och Olsson ska även ha haft specifika krav på den nya bostaden: barnkammaren skulle vara stor eftersom länsmannen planerade för många kommande barn. B 99 uppfördes med nio rum. Detta var för tiden ovanligt stort även för en länsman, men boendeytan begränsades i bottenvåningen av länsmannens expeditiionslokal. Exteriört tillät sig Wickman inga större arkitektoniska utsvävningar. Istället använde han sig av beprövade idéer från arbetet med bostadshuset Bläckhornen. I likhet med Bläckhornen i trä byggdes B 99 i liggtimmer i 1 ½ våning efter en nästan kvadratisk plan. Timmerstommen kläddes med liggande fasspontpanel. På östra och västra fasaderna byggdes frontespiser med treluftsfönster med småspröjsade fönsterbågar. Övriga fönster utgjordes av fyrluftsfönster och treluftsfönster där de mindre övre lufterna var försedda med småspröjsade bågar. Entrén till expeditionen förlades till den södra fasaden medan huvudentrén till bostaden placerades på den östra fasaden. En köksentré byggdes på den norra fasaden. Det brutna, branta och lätt svängda taket skivtäcktes med falsad plåt. Takfallen mot där norr och söder försågs med takkupor med småspröjsade bågar. Byggandets två skorstenar murades i en rektangulär form och lades parallellt med södra och norra fasaden.

Konstruktion och material B 99

Mark	Ca 1 meter pinnmo på berg
Grund	Huggen natursten
Stomme	Liggtimmer
Fasadbeklädnad	Liggande fasspontpanel, målad med ockragul akrylatfärg. Takfot klädd med pärlspontpanel. Smala knutbrädor. Plåtinklädd fotbräda. Snickeridetaljer är målade vita.
Yttertrappor	Entrébro i trä, laserad mörkbrun. Vitmålat fundament med plåtskodd utkragad kant. Två plansteg till bro. Omgärdas av vitmålat lamellräcke.
Balkonger	En balkong på östra fasaden ovan entré. Vilar på stolpverk sammanbundet med räcke till förstukvist. Balkong på den västra fasaden med konsolkonstruktion med figursågade konsoler. Konstruktion målad i fasadkulören. Vitmålade balkongräcken med lameller.
Dörrar	Ytterdörr i oljad ek med sidoljus och överljus.
Fönster	Trelufts- och tvålufts-fönster med kopplade, utåtgående, vitmålade bågar. Fönster på bottenvåning har en horisontalt placerad båge i den övre luften. Små takfönster vid sidan av frontespis på den östra fasaden.
Yttertak	Brant brutet tak där det nedre takfallet är svängt. Takbeklädnad av bandtäckt falsad plåt, målad i koppargrön kulör.
Skorsten	Två rektangulära skorstenar, murade och plåtinklädda. Plåten är målad i takkulören.
Avvattning	Hängrännor och stuprör med runda böjar. Vitmålade.
Ventilation	Självdrag
Uppvärmning	Vattenburna radiatorer placerade i huvudsak under fönster. Öppen spis och kakelugnar.

Planlösningar och interiöra förändringar

Redogörelsen för interiör och exteriör utgår ifrån ritningar framtagna i samband med ändringar år 1930, då originalritningarna inte stått att finna. Det är emellertid rimligt att anta att inga större förändringar gjordes mellan byggnadsåret 1906 och 1930, mot bakgrund av övriga bolagsbyggnaders utveckling under samma period. En möjlig förändring är att vattenklosetter installerades under 1910- eller möjligtvis 20-talet.

Ett äldre, odaterat foto av B 99 har varit behjälpligt beträffande exteriören under byggnadens tidiga år. Fotografiet tagit av fotografen Borg Mesch visar B 99 innan tillkomsten av ett mindre vindfång på den södra fasaden. Vindfånget finns med på ritningarna från 1930 och därmed är fotot troligtvis taget under 1910- eller 20-tal.

Bottenvåningen utformades funktionellt med Olssons tjänst och funktion i samhället i åtanke. Våningsplanet delades in i en privat del mot norr och en offentlig del mot söder. Den privata delen utgjordes av en rymlig matsal i nordväst. Matsalen angränsade i söder mot ett vardagsrum. Mot den östra fasaden fanns i norr köket med ett vindfång placerade mellan ett skaffereri och ett serveringsrum. Vindfånget utgjorde köksentrén. Söder om köket fanns ytterligare ett vindfång mot huvudentrén på den östra fasaden. Innanför vindfånget rymdes en tambur med trappa till den övre våningen. Söder om tamburen mot den östra fasaden fanns ett något mindre herrum. I planlösningen för den privata delen av bottenvåningen blir länsmannens status som en högre tjänsteman tydlig. Köket låg avskilt från rummen med representationell funktion. Serveringsrummet fungerade som en sluss mellan kök och matsal och herrskapet slapp på så sätt se middagsbestyren.

Den offentliga delen av bottenvåningen utgjordes av länsmansexpeditionen. Själva expeditionen var belägen i den sydvästra delen av bottenvåningen. Entrén var placerad mot det sydöstra hörnet. År 1930 byggdes förstukvisten om till ett vindfång. Innanför vindfånget fanns en tambur med platsbyggda skåp mot den norra väggen. Här fanns också år 1930 en liten WC.

I mitten av den övre våningen låg år 1930 en rymlig hall i fil med det största rummet som troligtvis användes som sovrum av länsmannen själv. Mot den norra fasaden låg ett gästrum mot väster och mot öster låg en mycket liten jungfrukammare, som från hallen nåddes via en smal passage längst med den östra fasaden. Bredvid jungfrukammaren låg ett badrum med ingång från hallen. Den södra delen av övervåningen inrymde ett sovrum och en mindre WC mot den östra fasaden. Övriga ytor längst med ytterväggarna var begränsade av takhöjden och användes därför som förvaringsutrymmen. Även på den övre våningen synliggörs hierarkin i hushållet genom planlösningen. Jungfrukammaren är det minsta av rummen och placerat avsides för mesta möjliga diskretion.

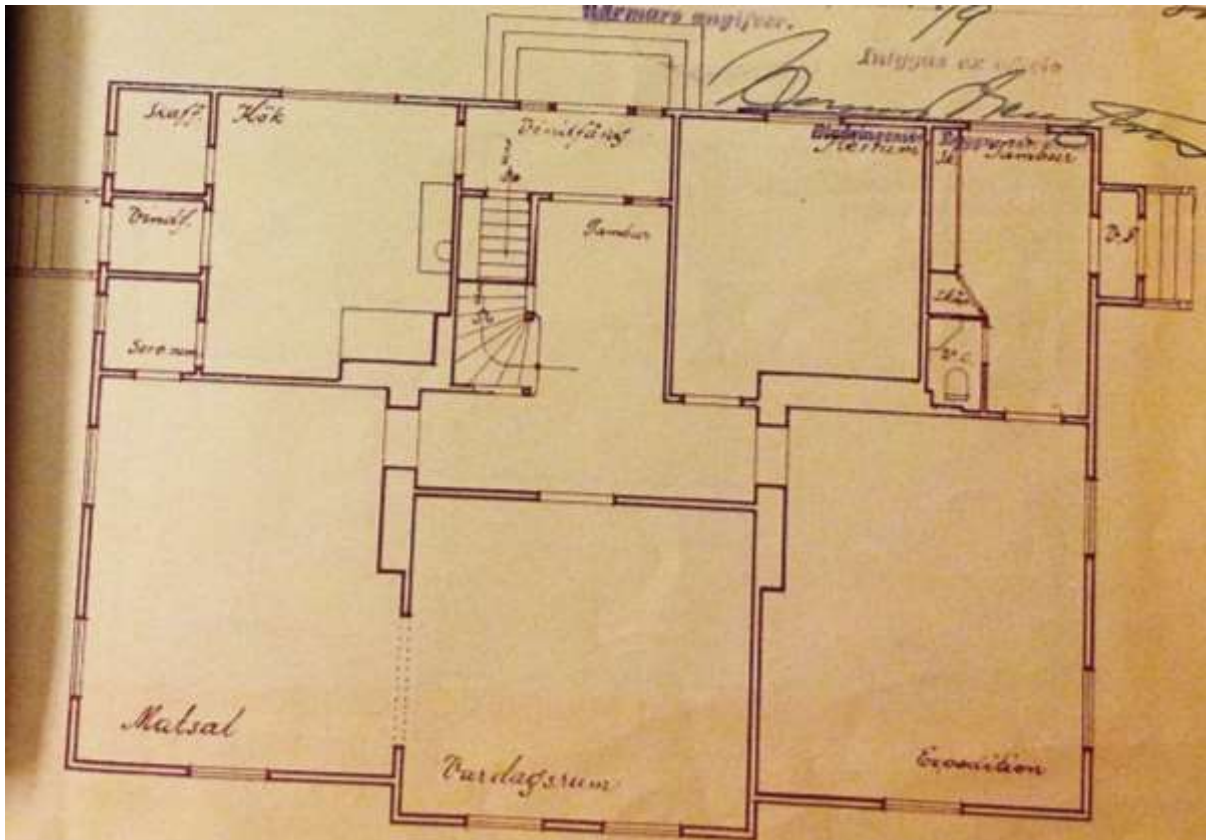
1940 gjordes en större interiör förändring. B 99 bytte funktion och blev en renodlad bostad. Länsmansexpeditionen ersattes av ett vardagsrum och herrummet blev större då tamburen togs bort. Platsbyggda hyllor tillkom på den västra väggen i herrummet. Wc:n som tidigare hade legat i tamburen flyttades till hallen vid huvudentrén. I hallen tillkom också en garderob och ett öppet kapprum. En större öppning togs upp mellan det nya vardagsrummet och det tidigare vardagsrummet som nu benämns som förmak. I det nya vardagsrummet byggdes en öppen spis.

Under 1950-talet gjordes mindre förändringar på bottenvåningen. Serveringsrummet förlängdes när vindfånget togs bort då man inte längre ansågs sig ha behov av en köksentré. Garderoben i hallen togs bort och kapprummet förlängdes. På övervåningen flyttades badrummet till platsen där den mindre toaletten tidigare legat och förlängdes längst den östra fasaden. Utan badrummet i den norra delen av övervåningen kunde den förra pigkammaren förlängas. En vindstrappa tillkom i garderobsutrymmet i sydväst.

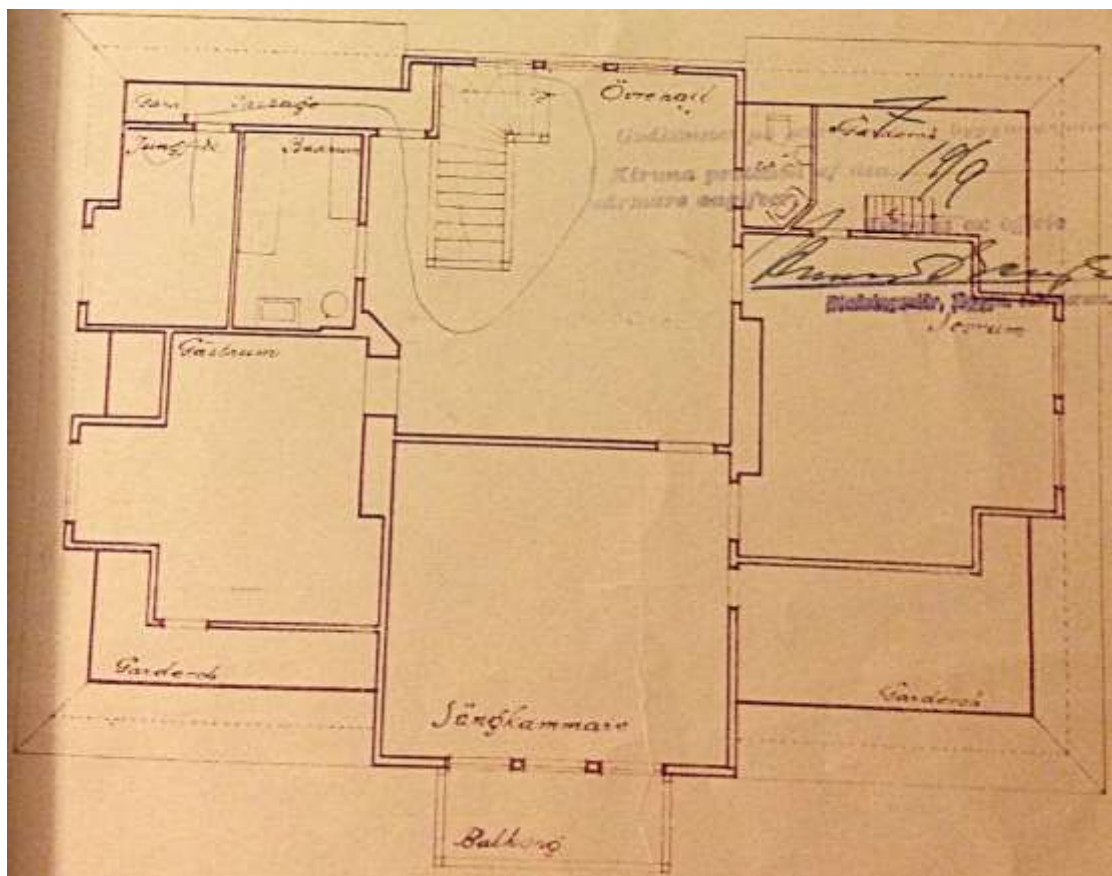
En ny barriär mot trappan i den övre hallen byggdes. På 1950-talet inreddes också källarvåningen med matkällare, pannrum och tvättstuga.

Under senare årtionden har mycket lite hänt i bottenvåningens planlösning. I öppningen mellan förmak och vardagsrum, som togs upp på 40-talet, har en enklare skivvägg med dörr satts in. Detta gjordes för att kunna använda rummet som ett sovrum. Köket har byggts om under senare år och har idag en tydlig modern prägel med en köksö, spiskåpa i rostfritt stål och vita stommar med ljusgrå, profilerade luckor.

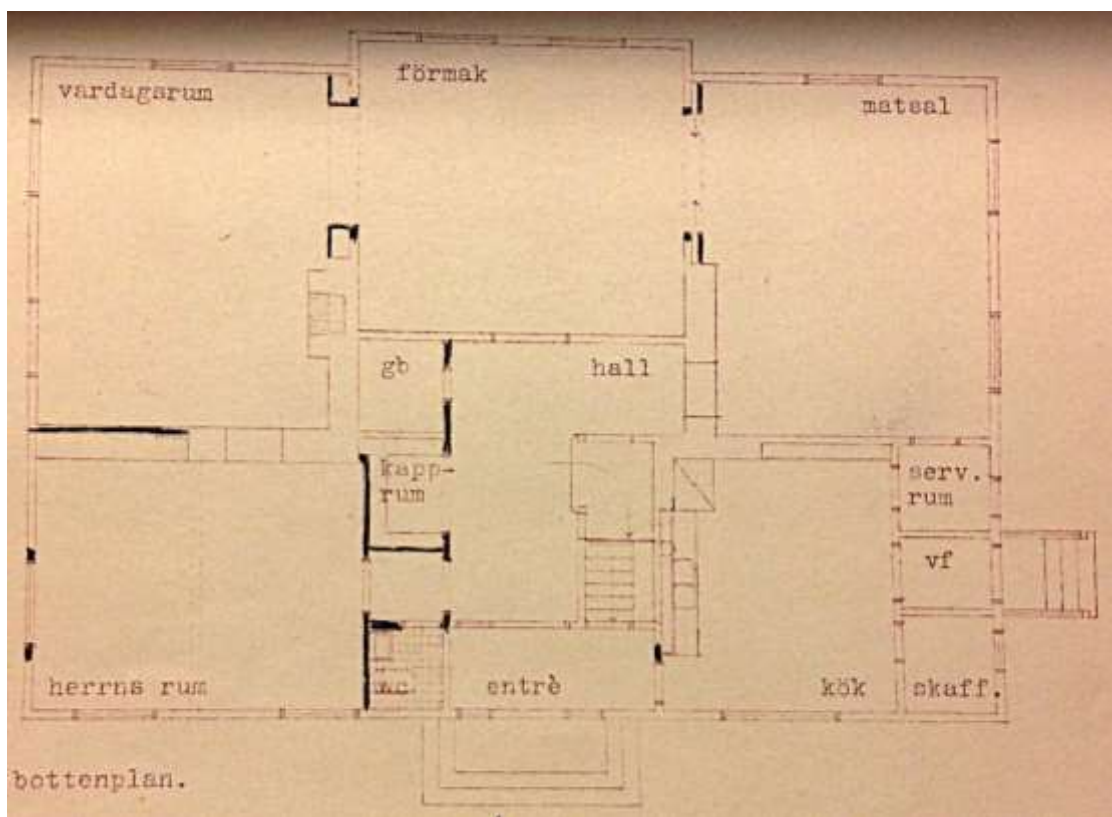
På övervåningen har en bastu tillkommit i badrummet i sydöst. Den förra jungfrukammaren som byggdes ut på 40-talet inreddes under 80- eller 90-talet till en tvättstuga och ytterligare ett badrum tillkom bredvid tvättstugan mot den östra väggen.



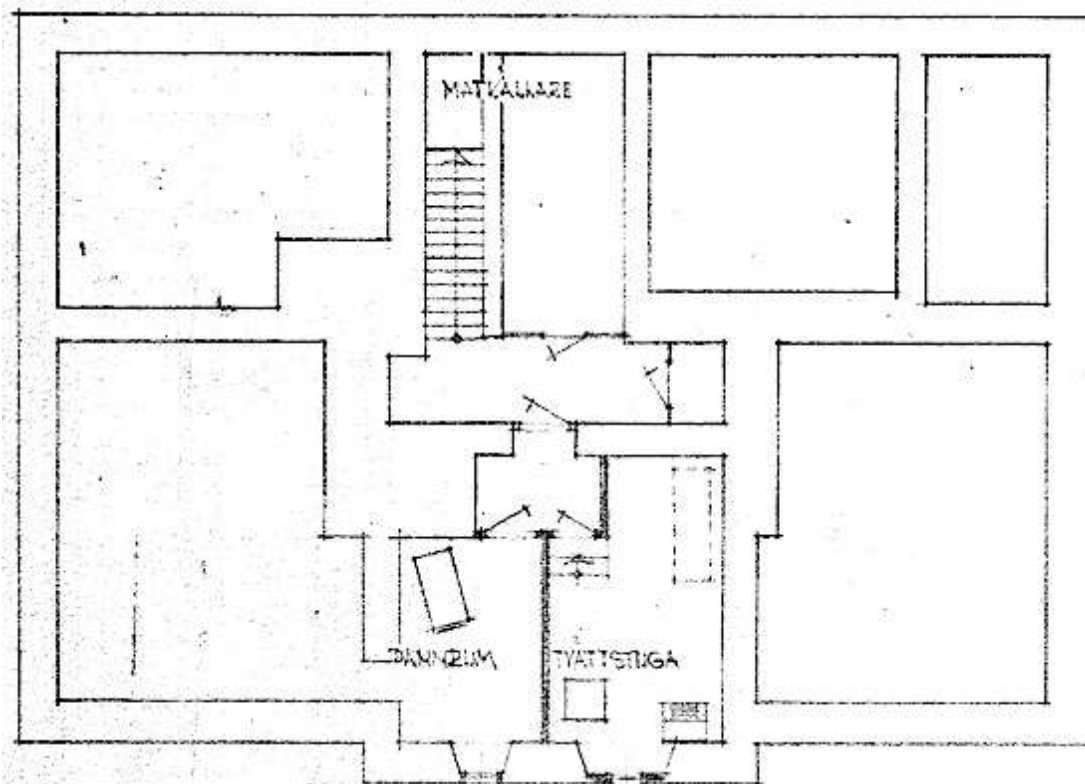
Planritning av bottenvåningen, daterad 1930.



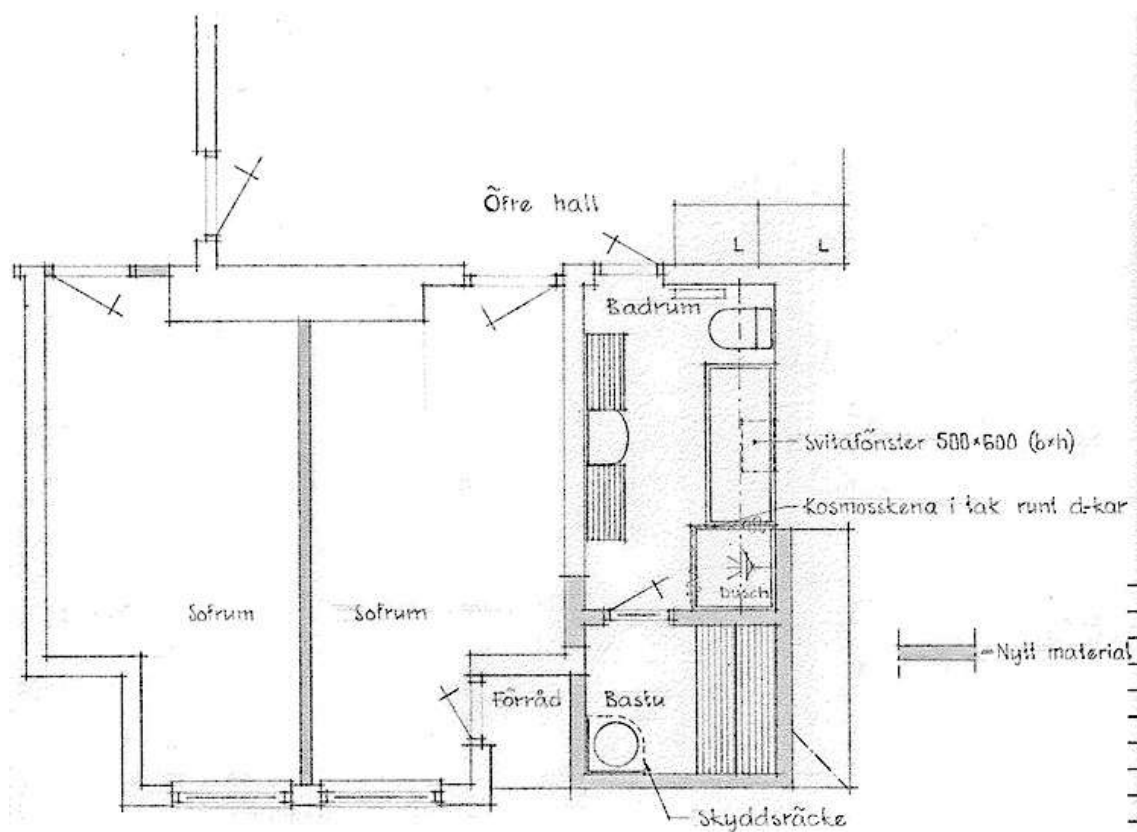
Övre våningen 1930.



Ändring av bottenvåningens planlösning 1940.



Planritning daterad 1956. Nyinredd tvättstuga i källaren. Ritning: nr 311446.



Planritning för badrum med bastu på den övre våningen. Ritning: nr 320880.

Exteriöra förändringar

Troligtvis gjordes den första exteriöra förändringen år 1930 då den södra farstukvisten byggdes om till ett mindre vindfång. Köksingången på den norra fasaden förblev en öppen förstukvist. Ritningarna från 1930 visar en trapp med räcke och ett nätt konsolskärmatak. Förmodligen tillkom skärmtaket i samband med vindfånget, då den södra farstukvisten saknade skärmtak innan ändring till vindfång. Hur huvudentrén såg ut innan 1930 är oklart. 1930 utgjordes den av en spegelförsedd pardörr med småspröjsat överljus. Dörren nåddes via en pyramidtrappa, möjligtvis i sten. Över fönstren i bottenvåningen mot söder och väster satt markiser. På 30-talet tillkom en balkong på den västra fasaden. Fasaden var målad i en mörkare kulör. Fönster och foder var ljusa till kulören. Avvattningssystemet hade skarpa vinklar och var mörkt målade.

När expeditionen togs bort 1940 fanns det inte längre något behov av en entré på den södra fasaden. Vindfånget togs därför bort och dörren ersattes av ett fönster likt övriga.

Under 1950-talet gjordes exteriöra förändringar som kom att få större påverkan på byggnadens karaktär. I likhet med många andra av bolagets byggnader byttes B 99:s fönsterbågar ut. De nya bågarna var kopplade och saknade spröjs. Fyrlufts-fönstren byggdes om till trelufts-fönster, där bågen i den övre luften placerades horisontellt. Nu byggdes också köksingången på norra fasaden bort, så som man tidigare gjort med den södra entrén. Huvudentrén genomgick omfattande ändringar i form av ett dörrbyte, tillkomst av en balkong och ändring av trappan. Spegeldörren byttes till en klassisk 1950-talsdörr utförd i oljad ek med sido- och överljus. Trappan byggdes om till ett broplan med räcke och en stolpverkskonstruktion som bar upp den nya balkongen.

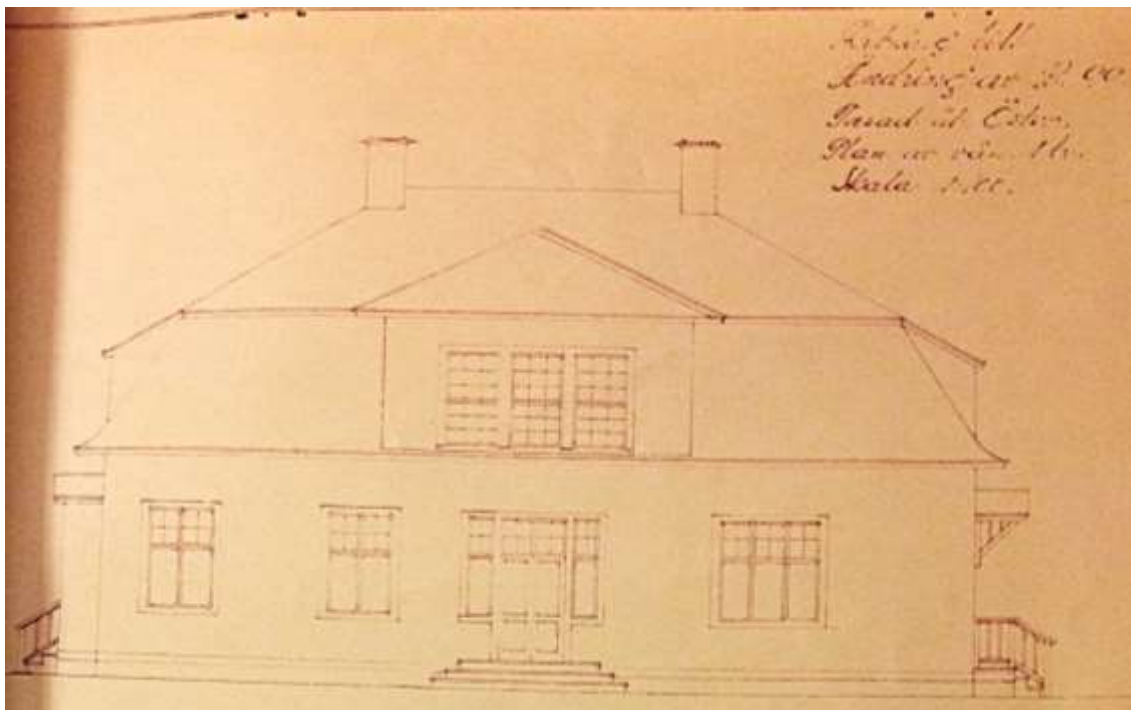
Vid något tillfälle gick länsmansbostaden från den mörka kulören till dagens ljusare ockragula kulör. Fasaddetaljer målades vita. Provsrapningar av panel och fönsterbågar visar ett mörkbrunt färglager under dagens gula. Vilken period färgen härstammar från är svårt att avgöra. Möjligtvis målades byggnaden brun under 70-talet, med den tidens färgsättningsideal i åtanke. Under den bruna färgen finns en brunbeige färg med inslag av grönt. Möjligtvis är detta den ursprungliga mörka kulören. På knutbrädor finns en ljust grågrön kulör under den vita.



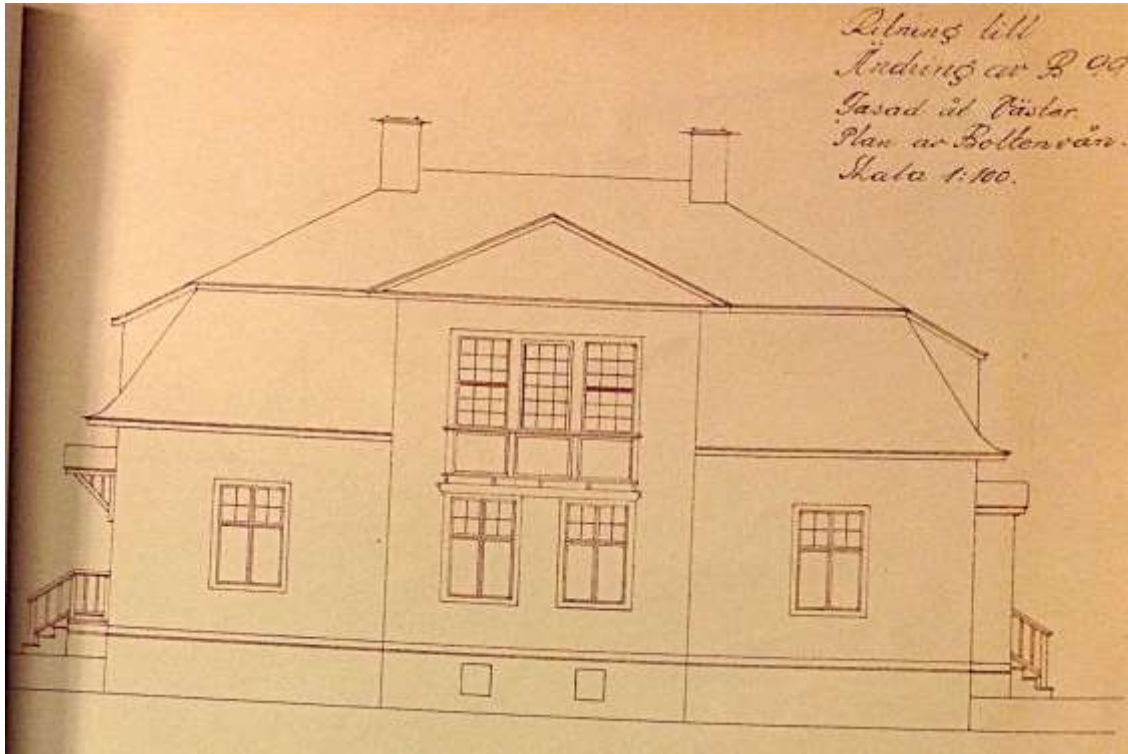
T h: Den underliggande grå kulören på knutbräda. T v: Den möjliga brunbeigea ursprungskulören med inslag av grönt. Den ljusare bottenfärgen är sannolikt en förtunnad grundfärg. Grundfärgerna skiljde sig ofta i kulör från mellan- och färdigstrykningsfärgen på grund av att överblivna färgslattar slogs ihop.



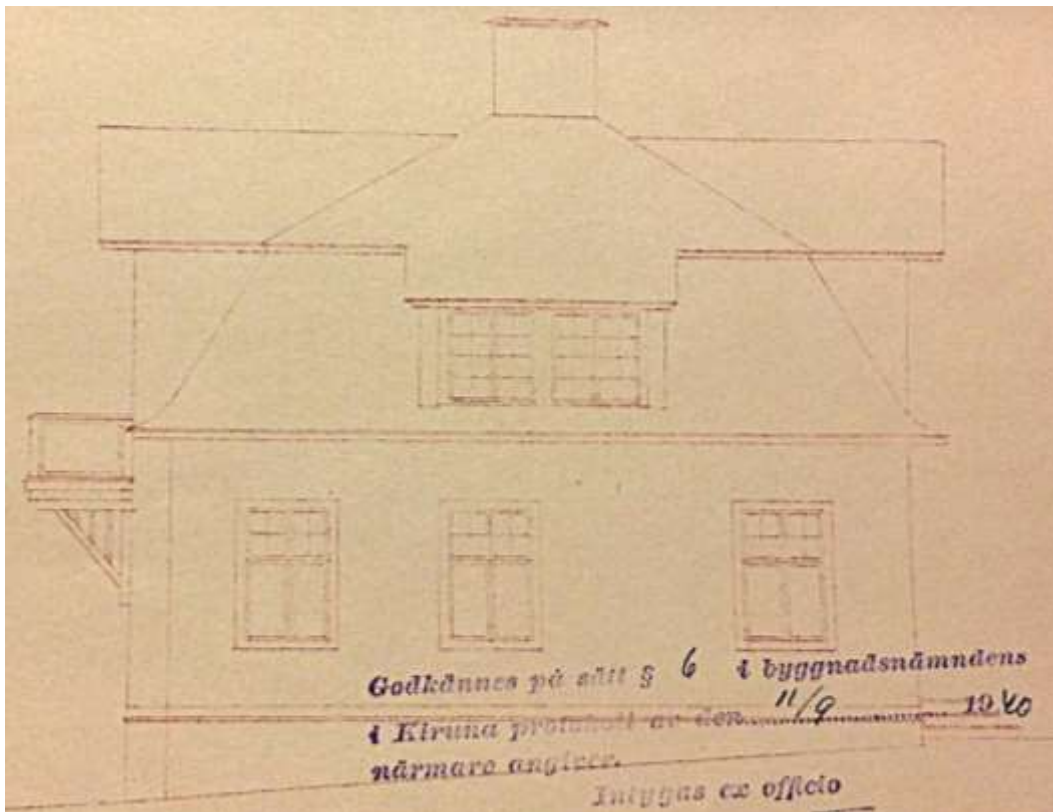
Fotografi föreställande B 99, förmodligen taget under 1910-talet. Foto: Borg Mesch, Kiruna kommuns bildarkiv.



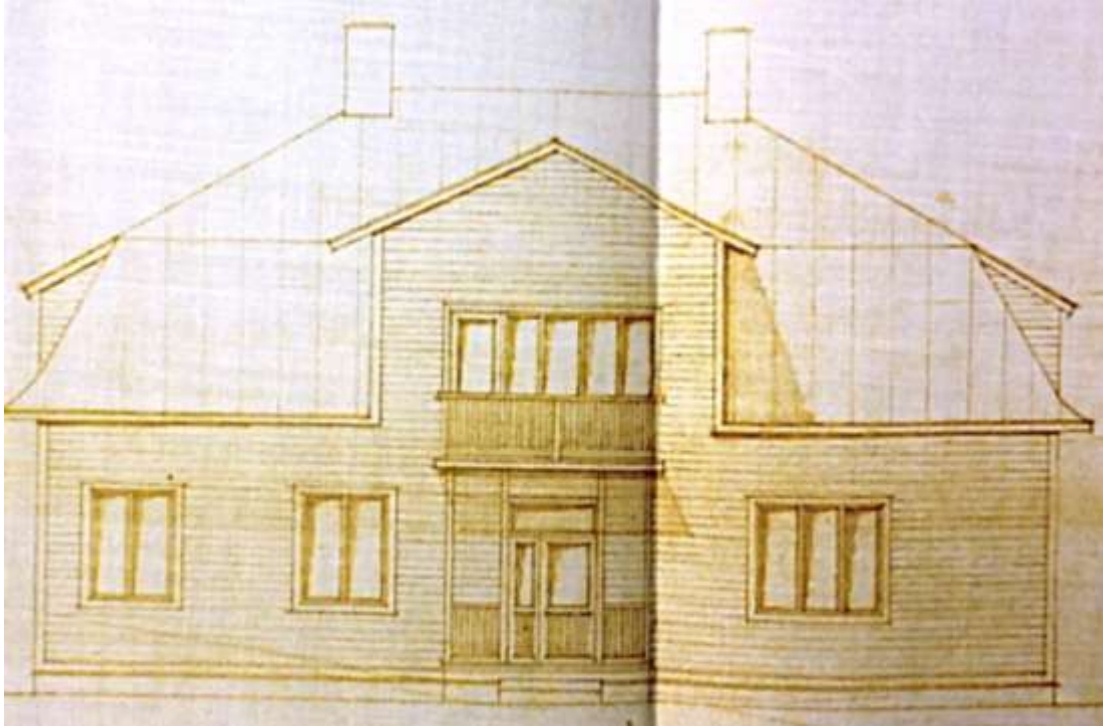
Ritning till ändring av B 99. Fasad åt öster, september 1930.



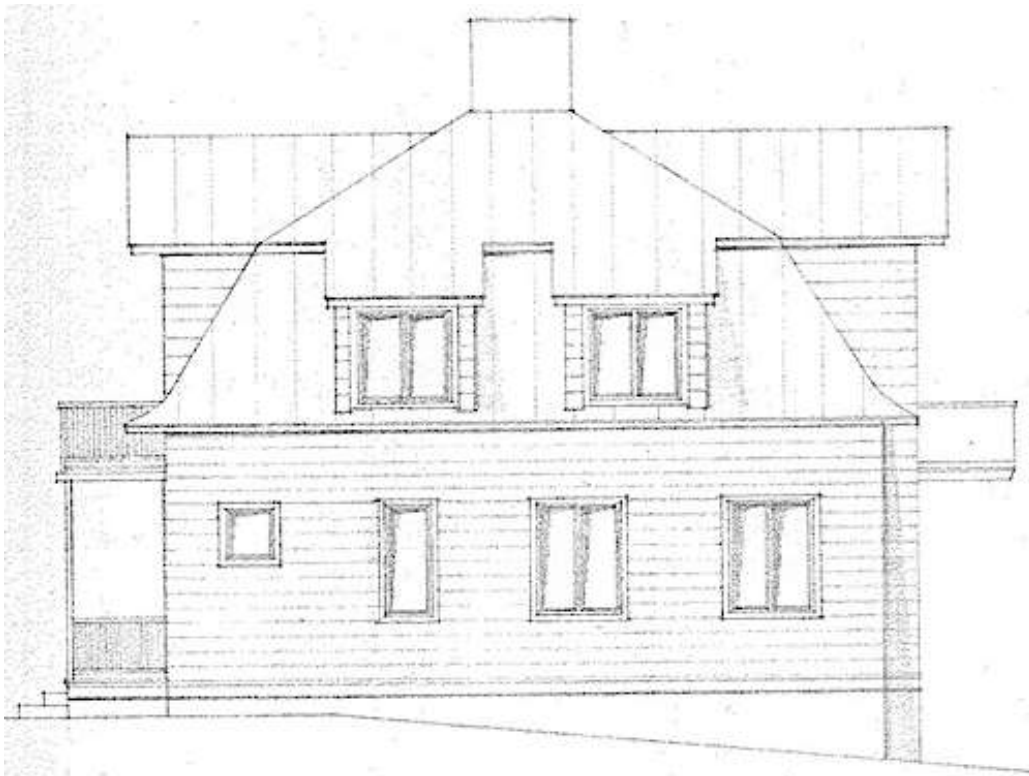
Ritning till ändring av B 99. Fasad åt väster, september 1930.



Ändring av södra fasaden. Daterad september 1940. Vindfånget tas bort.



Ändring av östra fasaden, daterad oktober 1956. Ändringarna genomfördes inte i detalj, då fönstrens korspostform behölls med mindre bågar i de övre lufterna samt en horisontellt placerad båge i den övre luften på tvåluftsfönstren.



Södra fasaden, ritning daterad oktober 1956. Ritningen visar ett smalare och ett mindre kvadratisk fönster där köksentrén tidigare funnits. Det mindre fönstret sattes aldrig in, utan ersattes av två likadana smala fönster med tvärpost.

Originalutförande och detaljer

B 99 är välbevarad till såväl exteriör som interiör. På bottenvåningen finns ett flertal ursprungliga detaljer. Ett antal spegeldörrar finns kvar, något som delvis kan bero på att så lite har förändrats i planlösningen. Ursprungliga breda hålkälslistor finns kvar i flera av rummen. En kakelugn i jugendstil finns i rummet som tidigare utgjorde förmak. Kakelugnen är med största sannolikhet ursprunglig för byggnaden. I det sydvästra rummet som senast använts som sovrum finns den öppna spisen kvar. Spisen tillkom i början av 1940-talet och är hantverksmässigt utförd och utgör en god representant för sin tids eldstäder. Den delvis glasade pardörren med överljus och vattrat glas mellan hall och vindfånget bildar tillsammans med entrén en miljö starkt präglad av 1950-talets renovering.

På den övre våningen finns ett antal ursprungliga spegeldörrar. I garderoben i det nordvästra rummet finns ett ursprungligt brädgolv, sockel och foder. I det större rummet mot väster finns ytterligare en jugendkakelugn. Barriären mot trappan utgör en genomarbetad 1950-talsdetalj som genom sin konstruktion ökar känslan av rymd i den övre hallen.

På de ursprungliga spegeldörrarna på bottenvåningen finns ett flertal underliggande färgskikt. Det ursprungliga färgskiktet i botten utgörs av en linoljefärg i en tidstypiskt beige kulör med tydliga inslag av grönt. En kulör som måste ha harmonierat med målningen på kakelugnen i förmaket. Under dagens vita färg finns också en grå och en grön kulör.



De påkostade kakelugnarna tydliggör B 99:s funktion som representativ bostad åt en högre tjänsteman.



Ursprunglig spegeldörr och underliggande färgskikt.



Ursprungligt brädgolv, sockel och foder i en garderob på den övre våningen.



T v: Ursprunglig taklist i det nordvästra rummet. T h: Den öppna spisen från 1940.



Sirligt utförda detaljer på kakelugnen i vardagsrummet.

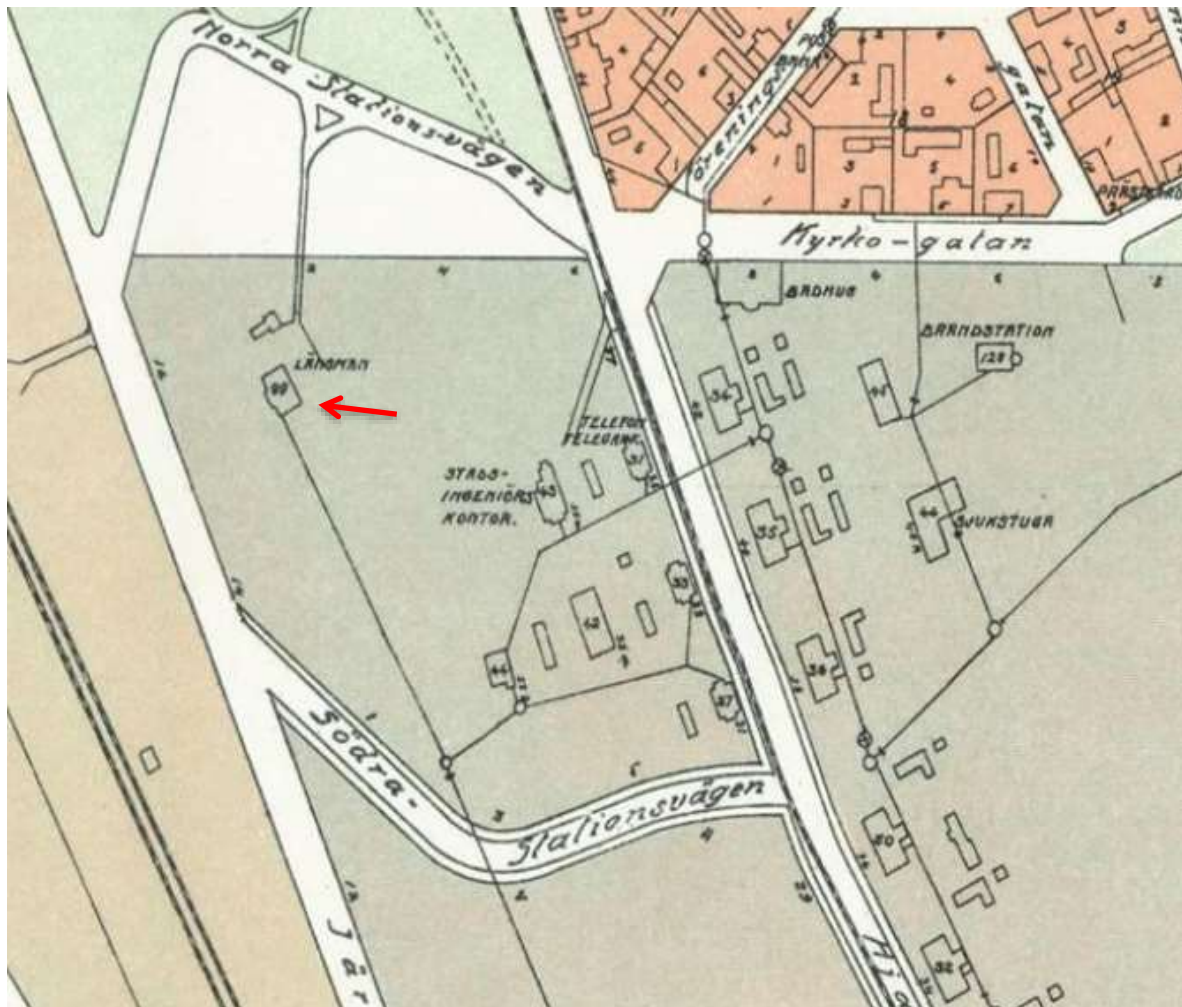
Yttermiljö och vegetation

Länsmansbostaden placerades i en slänt mellan Hjalmar Lundbohmsvägen i öster och Järnvägsgatan i väster. I norr och i söder ramades området in av Norra- respektive Södra Stationsvägen. Tomten var stor och låg avskilt. Närmaste grannar var Svedbergshusen och stadsingenjörskontoret längre öster ut mot Hjalmar Lundbohmsvägen. Borg Meschs fotografi från 1910- eller 20-tal visar en representativ trädgård med grusgångar och rutnätsindelade planteringar. Rabatter är anlagda längst med fasaderna. I bakgrunden skymtar omgivande skog som ännu inte nått mer än ett par meter över mark. Tomten måste haft en fantastisk utsikt mot gruvan i väster och förmodligen tillbringade familjen mycket tid i trädgårdens västra del. Utsikten var nog också skälet till att en balkong tillkom på den västra fasaden redan under 30-talet.

I stadsplanen från 1915 finns ett uthus tillhörande B 99 utritat norr om byggnaden. Den t-formade byggnaden överensstämmer med det garage som står på tomten idag. Uhuset är tillbyggt med en carport på den södra fasaden. På den södra fasaden har även en garageport tillkommit. Byggnaden har flacka takfall täckta med papp. Fasaden är klädd med lockläktpanel som målats i samma kulör som bostadshuset. Portar är mörkt bruna medan övriga fasaddetaljer är vitmålade.



Foto: Borg Mesch Kiruna kommuns bildarkiv.



Utsnitt ur stadsplanen från 1915.

Området förändrades under 1950-talet då nya tjänstemannabostäder byggdes söder om B 99. De nya bostäderna utgjordes av suterrängradhus lagda på vardera sidan om en ny väg som fick namnet Lingonstigen. Lingonstigen förlängdes upp till B 99 som nu fick en asfalterad uppfart. Den nya uppfarten kom att ersätta den äldre som utgjorts av en mindre grusväg dragen från Norra Stationsgatan. Lingonstigen förbands i söder med den breda Gruvvägen som ersatt Södra Stationsvägen.

Under 1960-talet genomgick området nästa stora omdaning. De äldre husen mot Hjalmar Lundbohmsvägen revs för att lämna plats åt ett jättelikt bygge, det nya stadshuset. Stadshuset stod klar 1963. Söder om byggnaden anlades parkeringar. Kvar lämnades B 99 och länsmans Olssons första bostad, B 44, likt åldrade öar mitt i det nya landskapet.



Flygfoto över området. Till vänster om stadshuset lyser B 99: koppargröna tak. B 44 ligger inklämt mellan radhusen och parkeringen.

Trots tillkommen bebyggelse ligger B 99 fortfarande avskilt, om än med den norra radhuslängan ganska nära inpå. Den gamla infarten från Norra Stationsgatan är idag en mindre grustäckt gångväg. Tomtgränsen markeras med ett brunmålat staket. Den omgivande skogen är idag betydligt mer högre än den som ses på Borg Meschs fotografi och utsikten över gruvområdet är delvis skymd. Skogen utgörs i huvudsak av björk och rönn. Huset är omgivet av klippt gräsmatta. I väster och söder finns rabatter kvar längst med fasaderna. I den södra rabatten växer bland annat rabarber. På den södra delen av tomten finns också ett större flerstammig rönn, en flaggstång och en bärbuske.

Livet i huset och på området

Länsmansbostaden var strategiskt placerad med både järnvägsområdet och stadsplanen med postkontoret och telegrafverket ett par minuter bort. Under länsmanstiden måste B 99 varit en plats med mycket liv och rörelse, både i form av människor med ärenden till expeditionen och länsmannens privata gäster. Kanske avnjöt Olsson en och annan punsch i trädgården tillsammans med de andra tjänstemännen.

Möjligtvis upplevde huset en lugnare period under 1940-talet då expeditionsverksamheten avvecklades. Om så, blev det ett kortvarigt lugn då byggverksamhet drog igång på den nya gatan Lingonstigen i början av 50-talet. Radhusen på Lingonstigen lämpade sig särskilt för barnfamiljer och förmodligen lektes det en hel del på B 99:s tomt och i den omgivande skogen. Byggverksamheten fortsatte in på 60-talet och helt lugnt blev det nog inte i området förrän stadshuset var färdigställt 1963.

Boende på Lingonstigen beskriver i dokumentationen *Gruvstadsparken etapp I: Verksamheter och hyresgäster* området som en oas mitt i staden, insynsskyddad tack vare den omgivande skogsmiljön. Att det förr var fullt av barn i området kan hyresgästerna också vittna om. Buller och damm från väg E 10 strax nedanför har upplevts som ett problem för de boende. Förmodligen vägdes nackdelarna upp av promenadavstånden inom staden samt den svårslagna utsikten mot gruvområdet.

Inför flytt

Inför flytt är det särskilt viktigt att samtliga ursprungliga detaljer bevaras och att de görs så på ursprunglig plats, taklister, dörrar, kakelugnar etc. Också något senare detaljer, så som den öppna spisen och innerdörrar till vindfång ska bevaras då de har vissa hantverksmässiga kvaliteter och utgör tydliga exempel på den byggnadshistoriska utvecklingen.

Planlösningen i B 99 är av särskilt stort kulturhistoriskt värde. Planlösningen är mycket litet förändrad och ursprungliga rumsliga sammanhang är fortfarande avläsbara. Detta gäller t ex det tidigare förmaket och det sydvästra rummet, som ligger i fil med matsalen som är strategiskt placerad bredvid köket. Den provisoriska skivväggen med dörr mellan det tidigare förmaket och det sydvästra rummet bör ur antikvarisk synpunkt tas bort och den större öppningen bör återställas. På så sätt skulle man med enkla medel kunna tydliggöra den äldre planlösningen.

Nulägesbeskrivning

B99 LÄNSMANSBOSTADEN. FEBRUARI 2016				
RUM 1 Kapprum/Hall	<i>Material/utförande</i>	<i>Målat/färg</i>	<i>Kommentarer/beskrivning</i>	<i>Bilder</i> 8895-8899
Golv	Lamellbrädor furu	Lackat	1990-tal	
Sockel	Modern äldre utseende	Målad vit		
Tröskel	Till ytterhall ek, furu till passage, täcklist ek till salong, furu till matrum			
Vägg	Hårda skivor tapetserade.	Randig tapet vit/ljust grå		
Dörr	Pardörr spegel ursprunglig mot salong, glasad pardörr mot entrén, ursprunglig spegeldörr mot rum 2	Vita	Inga foderlister, släta masonit. Öppning mot kapprum	
Fönster				
Tak	Slätt, skivor	Vitt		
Taklist				
Inredning				
<p>1)Ekådrad 2)aprikosbeige 3)ljusgrön 4)gulvit 5)vit (idag) Hel – franska "dubatanter" 1)grå 2)hud 3)mer aprikos 4)vit Källardörr 1)varmt grå 2)ljusgrå 3)grön 4)blågrå 5)vit</p>				
<p>Trappa till övre plan, plansteg i furu, trappnos i ek modern. Målade sättsteg vit masonite? Skohylla, kapphylla 2 st.</p>				
<p>Entré Klinkergolv lika kök, sockel av klinker, inga dörrfoder. Väggar skivor, tapet typ frigolit yta, teakytterdörr med sidoljus och överljus, ursprunglig dörr ned till källare, målad vit, tak slätt skivor målat vitt, taklist hålkäl.</p>				
Övrigt				



RUM 2	<i>Material/utförande</i>	<i>Målat/färg</i>	<i>Kommentarer/beskrivning</i>	<i>Bilder</i> 8900-8902
Kök				
Golv	Klinker 25x25 diagonallagt, upphöjt ca 5 cm.	Rosa/beige	1990-tal	
Sockel	Klinker 8cm	-"-	-"-	
Vägg	Skivor, tapetserade	Grå/rosa	-"-	
Dörr	Avhängda, enkeldörrar	Vita	Foder, släta, 55mm	
Fönster	Kopplade, 1 st korspost trebågar, 2 enluft tvärpost	Vita	Äldre än huset i övrigt Lika övriga fönster profiler	
Fönsterfoder	Trä, 55 mm släta	Vit	Fönsterbänk svart konstmtrl.	
Tak	Furupanel, lackat, trävit		Synlig spont	
Taklist	Furu. Lackad skugglist.			
Inredning	Köksluckor med speglar, trähandta.	Ljusgrå lasyr	1990-tal	

Övrigt:



RUM 3				<i>Bilder</i> 8903-8905
Matrum	<i>Material/utförande</i>	<i>Målat/färg</i>	<i>Kommentarer/beskrivning</i>	
Golv	Björk Björklamellbrädor 185mm brett	Lackat		
Sockel	Profilerad 1135 hög	Målad vit		
Tröskel	Ny modern			
Vägg	Målad tapet, porös träfiberskiva	Grå	Murstock i husmitt Masoniteskivor på vägg bakom radiatorer	
Dörr	En spegeldörr, 6- speglar, urspr. en skjutsdörr slät vikbar	Vita	1950-tal	
Fönster	3 st Utbytta, endast tvärpost, spanjolett.	Vit	Valsat glas	
Tak	Slätt, skivor	Vitt		
Taklist	Profilerad hålkäl ursprunglig, lika bolagshotellet	Vit	Ett hålkäl + profilerad list på båda sidorna.	
El			El 1990- tal ojordat	
Inredning				

Övrigt:

Radiatorer, AGA, platta thermopaneler generellt i detta plan. Ny rördragning tunna rör
Termostater på koppel.

Träfiberskiva + 4 tapetlager 1)Ljust gråblå 2)grönt vävmönster 3)gråblå
4)vertikalstrukturtapet 5)gråmålning



RUM 4 Vardagsrum / Salong	<i>Material/utförande</i>	<i>Målat/färg</i>	<i>Kommentarer/beskrivning</i>	<i>Bilder</i> 8906-8908
Golv	Björklamellbrädor 185 mm	Lackat	Lika föregående rum	
Sockel	Profilerad lika förra rummet	Vit	Golvlist 50-tal, målad 1)gråvit 2)aprikos 3)vit	
Vägg	Träfiberskiva porös, tapet (struktur) målad grå	Grå	Murstock i husmitt. Masoniteskivor på vägg bakom radiatorer.	
Dörr	Pardörr, 3 speglar i varje blad mot hallen, skjutdörr mot matrum, igenbyggd öppning mot rum 5	Vita	Modern Swedoor insatt i öppning mot rum 5. Släta foder 90mm	
Fönster	2 st utbytta. Endast tvärpost, spanjolett.	Vit	Valsat glas. Släta lister 53 mm	
Tak	Slätt, skivor, målat	Vit		
Taklist	Lika matrum	Vit		
Inredning				
Eldstad	Kakelugn Jugend	Vit	Grönt bladmönster och rosa rosslingor.	8948-8949 4988-4889 4991-4999

Övrigt



RUM 5 Vardagsrum	<i>Material/utförande</i>	<i>Målat/färg</i>	<i>Kommentarer/beskrivning</i>	<i>Bilder</i> 8909-8911
Golv	Lika 3 och 4			
Sockel	Lika 3 och 4			
Vägg	Lika 3 och 4 men (masonit)	Ljust gul nyans	1-2 tapeter Vertikal trådar, gul. Vävtapet träfärg.	
Dörr				
Fönster	3st lika 3 och 4	Vit		
Tak	Skivor målat vit	Vit		
Taklist	Lika 3 och 4			
Inredning	Fast skåpinredning mot 6		Skåp B 80cm. Luckor i björk på 3 st, resten öppna	
Eldstad	Öppenspis	Vitmålad	Natursten	9088-9090 4990

Övrigt



RUM 6 Herrum bv	<i>Material/utförande</i>	<i>Målat/färg</i>	<i>Kommentarer/beskrivning</i>	<i>Bilder</i> 8912-8914
Golv	Furu 100 mm (original) Fris kortsidor.	Härdlack med UV- skydd.	Slipat o lackat 1990-talet.	
Sockel	180 mm	Vit		9094-95(?)
Vägg	Porös träfiberskiva lika övriga rum, tapet spräcklig	Beigevit	Murstock del av vägg mot 5 Täcklist i övergång mot trävägg	
Dörr	2 st ursprungliga, gamla låsskyltar. Foder mindre dörr 115 mm. Klackfoder 175x130 mm	Vit	Annika har kollat kulörer Trösklar ursprungliga, mässigbeslagna.	9096(?) 9097(?)
Fönster	3 st kopplade, tvärpost, ingen mittpost, spanjolett		Valsat glas, persienner hela planet.	
Tak	Skivor med fasad kant, lagt med fris.			
Taklist	Taklist hålkäl			
Inredning				

Övrigt: Mest ursprungliga ytor.



Passage				
Golv	Lika hall			
Sockel				
Vägg	Skivor, tapet lika rum 6	Ljus		
Dörr	Swedoor, spegeldörr, lätta relief 90-tal		Trösklar furu, mässigbeslagna.	
Fönster				
Tak	Skiva, målad	Vit		
Taklist				
Inredning				
Övrigt				
WC				8915
Golv	Platsmatta, melerad	Gråblå	1990-tal	
Sockel				
Vägg	Skivor, kaklat till 210, 15x20 cm melerat. Vitmålat ovanför.	Gråmelerad, Vitmålat		
Dörr	Swedoor, lätt, relief, spegeldörr, tre speglar		1990-tal Tröskel modern ek	
Fönster				
Tak				
Taklist				
Inredning	Wc-stol, tvättställ, spegel och tillbehör.	Vitt	1990-tal	
Övrigt				
				

Skrubb				8916
Golv	Furu, lamellbräda obehandlad			
Sockel				
Vägg	Masoniteskivor, fasad kant	Lackad		
Dörr	Swedoor lika wc			
Fönster	-			
Tak	-"-			
Taklist				
Inredning	Hylla och klädstång, 2 st äldre klädkrokar			

Övrigt

Rum 7	<i>Material/utförande</i>	<i>Målat/färg</i>	<i>Kommentarer/beskrivning</i>	<i>Bilder</i>
Övre hall, övre våning				8917-8919
Golv	Lamellbräda, furu lika	Lackat	Lika övriga rum	
Sockel	Ny äldre utseende H 95 mm slät, fasad tunnare övre del.	Vit	Lika bv.	
Vägg	Skivor, hårda, tapet	Bladmönster	1990-tal	
Dörr	3 st ursprungliga med 6 speglar, gamla skyltar och beslagning	Vit	Trösklar furu mässingbeslagna	
Fönster	Kopplade, 4st luft och en fönsterdörr mot balkong över entré.		Excenterhakar	
Tak	Skivor med fasad kant	Vitt	Förskjutna skarvar	
Taklist				
Inredning				

Övrigt: Trappräcke lameller tvärställda



Rum 8a WC/Badrum	<i>Material/utförande</i>	<i>Målat/färg</i>	<i>Kommentarer/beskrivning</i>	<i>Bilder</i> 8923-8924
Golv	Plastmatta med uppvik, lika bv.	Gråmelerad		
Sockel				
Vägg	Plastmatta	Ljus		
Dörr	Dörr Swedoor relief spegeldörr		Dörrlister/foder klackfoder 55 mm.	
Fönster	Takfönster 1970-tal.			
Tak	Skivor slätt målat blank vit färgad skugglist mot tak	Vitt		
Taklist				

Inredning
Duschkabin, tvättställsmöbel trä. Vit Svedbergs wc-stol. Kromade kall- o varmvattenledningar. Hela badrummet 1990-tal

Övrigt:
Frånluft i tak.



Rum 8 Tvättstuga (fd Jungfruk.)	<i>Material/utförande</i>	<i>Målat/färg</i>	<i>Kommentarer/beskrivning</i>	<i>Bilder</i> 8920-8922
Golv	Platsmatta, blå, melerat		Uppvik	
Sockel				
Vägg	Plastmatta, mönstrad diagonala streck, 2 m, över det målat vitt.		Snedtak målat vitt	
Dörr	Ursprungligt 6 speglar, gamla beslag och plåtar			
Fönster	1 kopplade bågar, ingen mittpost, spanjolett utåtgående lika övriga	Vita		
Tak	Skivor, fasad kant	Vitt		
Taklist	Skugglist			
Inredning				

Övrigt: Tvättstugeinredning, skåpar bänkskivor, torkskåp, tvättmaskin, torktumlare, tvätt bänk och mangel.



Rum 9 Sovrum, övre våning	<i>Material/utförande</i>	<i>Målat/färg</i>	<i>Kommentarer/beskrivning</i>	<i>Bilder</i> 8925-8929
Golv	Furubrädor, äldre, 135 mm	Lackade	Modern lack med UV-SKYDD	
Sockel	Slät modern, 75 mm			
Vägg	Hårda skivor, tapet, blårandig, bård i nivå med ök fönsterblad			
Dörr	Ursprunglig, 6 speglar, gamla beslag, smyg till dörr paneler med samma indelning som dörren.	Vit	Tröskel furu hela smygen/vägtjockleken mässingbeslagen	
Fönster	Lika tvättstuga			
Tak	Skivor med fasad kant, målade.	Vitt		
Taklist	Hålkäl			

Inredning: 3 st väggfasta inbyggda garderober, 1950-tal.

Klädkammare. Golv furu ursprungligt 85 mm. Frisbrädor på två väggar, skivor på väggar och snedtaket, målade vitt, några hyllplan, dörr 40 - 50-tal kanske, slät masonitklädd radiator, aluminiumkapphylla.

Övrigt: Frånluftsdon i murstock på vägg 1.



Rum 10 Allrum	<i>Material/utförande</i>	<i>Målat/färg</i>	<i>Kommentarer/beskrivning</i>	<i>Bilder</i> 8930-8936
Golv	Furu 185 mm	Lackad	Parkett golv	
Sockel	Enkel 70 mm	Vitmålad		
Vägg	Målad Tapet	Gråmålad Fondtapet	Silverträd på svart botten.	
Dörr	12x221,5 cm sexindelad spegeldörr.	Vitmålad		
Fönster	3-kopplade 81x122 cm exenterhake		Fönsterbrädor med ribbor på konsol.	
Tak	Skivor 950 mm	Vitmålad med roller.	Förskjuten skarv.	
Taklist	Hålkalslist 118x96 cm plan skiva	Blåvit		
Eldstad	Kolonn ca 250 cm hög	Blå äpplen i relief på vitt.	Gnistskydd golv 6x3 st grå klinker, ljus fog, mässinglist.	8950-8952 5001-5004

Balkongdörr

Övrigt



Rum 11				<i>Bilder</i>
Vind	<i>Material/utförande</i>	<i>Målat/färg</i>	<i>Kommentarer/beskrivning</i>	8937-8938 5007
Golv	Golv 85 mm. Golvlist original H 15, 5 cm.	Fernissat		
Sockel				
Vägg	<i>Masonit</i> <i>Furu</i>			
Dörrar	B 725 mm "walk-in-closet" H 2010 mm.		Dörrfoder; klackfoder.	
Tak			Brutet tak mot fönster.	
Taklist				
Inredning				

Övrigt



Rum 12 Sovrum	<i>Material/utförande</i>	<i>Målat/färg</i>	<i>Kommentarer/beskrivning</i>	<i>Bilder</i> 8939-8940
Golv	Korkoplast 30x30 cm	Parkettfärg		
Sockel	Enkel 80 mm	Vit	Rundad överkant.	
Vägg	Tapet	Gråblekrosa- vitmelerad		
Dörrar	B 72 cm H 202 cm enkel, slät	Vitmålad	Förnicklat trycke	
Fönster	kopplat, mittpostfönster 129x129 cm			
Tak	Skivor lika rum 11	Rollat, vitt.		
Taklist	Hålkälslist	Vit		

Inredning: 1 st sidohylla + dubbelskåp infällt runt dörr. Fristående garderober 6 st.

Övrigt



Rum 13 Sovrum	<i>Material/utförande</i>	<i>Målat/färg</i>	<i>Kommentarer/beskrivning</i>	<i>Bilder</i> 8941-8943
Golv	Korkoplast 30x30 cm	Parkettfärg		
Sockel	Enkel 80 mm	Vit	Mjukt rundad överkant	
Vägg	Tapet rosa botten med diagonalt placerade grönrosa små blommor	Rosa botten		
Dörr	Slät masonit, äldre. Dörr 6 delad spegeldörr		1 dörr till garderob	
Fönster	Kopplat, mittpostfönster 129x129 cm			
Tak	Skivor lika rum 11+12	Rollat, vitt		
Taklist	Hålkälslist	Vit		

Inredning:

Gulvitmålad Masonite klädsel i garderob med hyllor. Gulbrunmelerad linoleummatta i garderob, klädstång. Sockel höjd 6 cm.

Övrig: Tallriksventil, vitgul mot murstock. Furutrösklar, lackade, plastskodda.



Rum 14 Badrum, bastu övre våning	<i>Material/utförande</i>	<i>Målat/färg</i>	<i>Kommentarer/beskrivning</i>	<i>Bilder</i> 8944-8947
Golv	Plastmatta	Gulvitbeige		
Sockel	Uppvikt 10 cm	Gulvitbeige		
Vägg	Kakel 15x22,5 cm Ljus 4 mm fog	Beige- melerad		
Dörr	Swedoor 725 mmx1950 mm trespegelindelad	Vit fabriks- lackad	65 mm ektröskel.	
Fönster	Takfönster 42x54 cm, kopplat.			
Tak	Masonite	Rollat, vitt	Höjd 245 cm	
Taklist	Skugglist 40 mm			
Inredning: Duschkabin i hörn. Dubbla handfat och badrumsmöbel i mörkbrun ekton med trähandtag. Pressglaslampor med svart fot en rund och en firsidig.				
Bastu	<u>Golv:</u> Brunrödmelerad plastmatta. <u>Vägg:</u> 60 mm panel med fasade kanter. Tät 600 mm dörrx1840 mm. Brutet tak.		Två sittlavar glesa ribbor 50 mm. Pajala Sauna Electro Helius	

Övrigt





Kallvind	<i>Material/utförande</i>	<i>Målat/färg</i>	<i>Kommentarer/beskrivning</i>	<i>Bilder</i> 8953-8959 5005-5006
Golv	Brädgolv			
Sockel				
Vägg				
Dörr				
Fönster				
Tak				
Taklist				
Inredning				
Övrigt				



Källare Källare	<i>Material/utförande</i>	<i>Målat/färg</i>	<i>Kommentarer/beskrivning</i>	<i>Bilder</i> 8959-8961
Golv	Flytgolv typ epoxy	Blå		
Sockel	Uppvik golv	Blå		
Vägg	Tegel/Sten	Vitmålat		
Dörr		Vita		
Fönster				
Tak		Vitmålat		
Taklist				
Inredning				

Övrigt: Takhöjd 1950 mm.



Källare Pannrum 15	<i>Material/utförande</i>	<i>Målat/färg</i>	<i>Kommentarer/beskrivning</i>	<i>Bilder</i> 8966-8969
Golv	Flyt	Blå		
Sockel	Uppvik	Blå		

Vägg	Tegel/sten	Vitmålade		
Dörr				
Fönster				
Tak		Vitmålat		
Taklist				
Inredning				
Övrigt				



Källare	<i>Material/utförande</i>	<i>Målat/färg</i>	<i>Kommentarer/beskrivning</i>	<i>Bilder</i>
Tvättstuga 16				8964-8965
Golv	Flyt	Blå		
Sockel	Uppvik	Blå		
Vägg	Tegel/sten	Vitmålat		
Dörr				
Fönster				
Tak		Vitmålat		
Taklist				
Inredning				

Övrigt: Takhöjd 2120 mm.



Källare	<i>Material/utförande</i>	<i>Målat/färg</i>	<i>Kommentarer/beskrivning</i>	<i>Bilder</i>
Matkällare 17				8962-8963 5008
Golv		Blå		
Sockel		Blå		
Vägg		Vitmålat		
Dörr				
Fönster				
Tak	Träplank(?)	Vitmålat		
Taklist				
Inredning				
Övrigt				



Exteriör	<i>Material/utförande</i>	<i>Målat/färg</i>	<i>Kommentarer/beskrivning</i>	<i>Bilder</i>
				8970-8973 8975 8978-8996 4986-4987
Fasad	Träpanel	Gul fasad och vita lister		
Sockel	Natursten			
Dörr				
Fönster				
Fönsterfoder	Trä	Vita		
Tak	Plåt	Grön		
Taklist	Trä	Vita		
Hängrännor/	Plåt	Vita		

Stuprör				
Övrigt				



Garage/Förrådsbyggnad, Exteriör	<i>Material/utförande</i>	<i>Målat/färg</i>	<i>Kommentarer/beskrivning</i>	<i>Bilder 8974, 8976-8977</i>
Fasad	Trä	Gul	Fasad gulmålad, dörromfattningar vitmålade.	
Sockel				
Tak				
Dörr/Port	Trä, målade	Bruna		
Fönster				
Fönsterfoder				

Övrigt: Vitmålad omfattning carport



Färgtrappor Färgskrapning	<i>Material/utförande</i>	<i>Målat/färg</i>	<i>Kommentarer/beskrivning</i>	<i>Bilder 8997-9021</i>
Övrigt				
Detaljer	<i>Material/utförande</i>	<i>Målat/färg</i>	<i>Kommentarer/beskrivning</i>	<i>Bilder 9091-9101</i>
Snickeriprofil				

Källor och litteratur

Otryckta källor

Kiruna kommun: handlingar från centralarkiv, bygglovshandlingar från Miljö- och byggkontoret

Kiruna kommuns fotoarkiv

LKAB:s ritningarkiv, byggnadsritningar

Litteratur

Brunnström, Lasse. 1980. *Kiruna – ett samhällsbygge i sekelskiftes Sverige del II Kirunas bebyggelse år för år under pionjärtiden 1890-1910*, Umeå: UTAB

Johansson, Kenneth. 2014. *Bolagets äldre fastigheter En dokumentation*, Kiruna: Föreningen Kirunas rötter

Johansson, Kenneth, Stenberg, Peter. 2013. *Från Bolagsområde till Gruvstadspark – En glimt över ett samhälle i förändring*, Kiruna: Föreningen Kirunas rötter

Johansson, Kenneth, Stenberg, Peter. 2015. *Röster från Bolaget och Ön*, Kiruna: Föreningen Kirunas rötter

Törmä, Kjell. 2014. *Gruvstadsparken etapp I: Verksamheter och hyresgäster*, Kiruna: LKAB

Internetpubliceringar:

Antagandehandling, *Kulturmiljöanalys inför Gruvstadsparken i Kiruna (Del av miljökonsekvensbeskrivning)*, Kiruna kommun, Samhällsbyggnadskontoret, 2010-11 http://www.kiruna.se/PageFiles/6779/Bilaga%20MKB%20Gruvstadsparken_%20Kulturmilj%c3%b6analys_201011.pdf?epslanguage=sv