



KIRUNA

Information

- PRIO - för bättre resultat i skolan
- Så jobbar KBAB:s projektavdelning
- Friare studieformer ger nöjda elever

Vi måste bli
bättre på
sopsortering!



Snöröjningen igång
– så ser prioriteringen ut



Fler som jag! Kiruna måste öka invånarantalet med minst ett par tusen de närmaste åren. Ett rikt kultur- och friluftsliv är en av nycklarna till tillväxt i kommunen.

Barents
Rescue 2013
Vi var med.

Vi behöver fler Kirunabor

TEMA TILLVÄXT: Så här ser kommunens plan för tillväxt ut

”Man blir förvånad och glad inför planerade investeringar”

Kiruna står de kommande åren inför en förväntad stark ekonomisk tillväxt och dessutom så vet vi att pensionsavgångarna i kommunen och bland Kirunaföretagen är många. Det kommer att innebära ett stort behov av nya medarbetare och med Sveriges lägsta arbetslöshet så har vi en extra stor utmaning att säkerställa personalförsörjningen. När vi sammanställer allt underlag inför framtiden så ser vi att vi behöver bli minst ett par tusen fler kirunabor innan år 2020 för att bland annat klara av vård, skola och omsorg.

Hur ska vi då klara av detta och vad är det som verkligen krävs för att skapa tillväxt i Kiruna? Jag tror att vi alla är överens om att vi framför allt behöver bygga bostäder för att Kiruna ska kunna växa som stad och kommun. Kiruna kommun tar nu krafttag med bostadsbyggandet och skapar förutsättningar för 500 nya bostäder i området vid skjutbanan. Det nya bostadsområdet ligger i anslutning till den nya stadskärnan och byggstart är planerat till sommaren 2014.

Med utgångspunkt i visionsarbetet för Kiruna kommun, som vi genomförde under 2012–2013, arbetar vi nu tillsammans med företrädare från politiken, näringslivet, kulturlivet, forskningen och besöksnäringen med att ta fram en tillväxtstrategi. Det är viktigt att vi har en så bred och stor samsyn som möjligt, då tillväxtstrategin ska peka ut viktiga faktorer för Kirunas utveckling och ange de åtgärder och verktyg som finns och som bör utvecklas för att skapa tillväxt i Kiruna.

Jag har haft förmånen att delta på konferensen East West Arena 2013 som genomfördes i Gällivare och Kiruna i mitten på november. Konferensen är ett återkommande samarbete mellan näringslivsbolagen i Kiruna, Gällivare och Narvik. Syftet med konferensen är att skapa förutsättningar för ytterligare tillväxt i vår gemensamma region i Malmfälten och Narviksområdet. På sikt ser vi att regionen kommer att omfatta Norrbotten och Nordnorge samt Norra Finland. I år så var det nästan 200 investerare och entreprenörer som deltog och vi var nog alla lite förvånade men också glada när de redovisade alla planerade investeringar de kommande åren i regionen - drygt 200 miljarder!

Jag kan konstatera att vi står inför en spännande tid framöver med stora utmaningar men framför allt med fantastiska möjligheter att ytterligare stärka vårt näringsliv och samtidigt skapa förutsättningar för att fler människor väljer att bosätta sig i Kiruna. ■



Peter Niemi

” Kiruna kommun tar nu krafttag med bostadsbyggandet och skapar förutsättningar för 500 nya bostäder.”

Peter Niemi

Kommunchef, Kiruna kommun

KIRUNA 
Information

KIRUNA information ges ut av Kiruna kommun och delas ut till alla hushåll i kommunen.

Ansvarig utgivare: Peter Niemi

Redaktör: Ulrika Hannu

Kontakt redaktionen

E-post: ulrika.hannu@kommun.kiruna.se

Telefon: 0980-70 183 | **Växel:** 0980-70 000

Besöksadress: Kiruna stadshus,

Hjalmar Lundbohmsvägen 31.

Postadress: Kiruna kommun, 981 85 Kiruna.

Redaktion: Ulrika Hannu, Mia Fors, Anne-Sofie Koivisto, Stefan Wikström, Maria Lindgren och Renitha Johansson, Kiruna kommun. Stina Johansson, TVAB, Britt-Marie Kemi, KBAB samt Petra Sternlund, Krauz & Co.

Grafisk produktion: Krauz&Co. reklambyrå



Omslagsbilden till Kiruna Information nr 3/2013 är tagen av Tomas Utsi.



Snöröjningen i full gång

Kiruna är en riktig vinterstad och snöröjning hör till vår vardag vintertid. Det är Kiruna Kommunpartner AB som på uppdrag av Kiruna kommun ansvarar för vinterväghållning på våra kommunala gator, gång- och cykelvägar. Liksom tidigare år finns en kvalitetsdeklaration framtagen för Kiruna C och byarna för att säkerställa kommunens ansvar att hålla vintervägar- na säkra och framkomliga. Text: Stina Johansson | Foto: Sandra Eriksson

Kvalitetsdeklarationen är indelad i prioriterade respektive övriga områden och med denna indelning vill man att allmänheten alltid ska veta vilka vägar, gång- och cykelvägar som är framkomliga och när. Ambitionen är att alla trafikanter oavsett bostadsadress inte ska ha så långt till närmaste prioriterade väg, gång- eller cykelväg. Eftersom det tar tid att ploga alla gator och gång- och cykelvägar finns prioriterade alternativ som åtgärdas i första hand och även håller en högre standard.

– När det snöar jobbar vi ibland nästan dygnet runt för att vinterväghållningen ska vara så bra som möjligt. På en vintersäsong förflyttar vi mängder med snö, mellan 120 000-150 000

kubikmeter körs till snötipp, vilket motsvarar 4000-5000 lastbilslast. Förutom Tekniska Verken i Kiruna AB arbetar fem övriga entreprenörer åt oss med vinterväghållningen i kommunen, säger Bengt Johansson, verksamhetsansvarig på Kiruna Kommunpartner AB.

– Plogningen startar när det är mellan 5-8 centimeter nysnö på marken. Hänsyn tas även till väderprognoser, temperatur, vind och tidpunkt på dygnet. Vid långvarigt snöfall krävs det också mer resurser, säger Bengt Johansson och fortsätter:

– Vid kraftigt snöfall blir det också sämre väglag tills dess att snöröjningen är klar. Det är inte lätt att vara överallt samtidigt. Sist men inte minst visa hänsyn i trafiken, avslutar Bengt. ■

Snöröjning – kriterier och prioriteringar

Det kan ta flera dagar att avsluta ett snöröjningsarbete. Snöröjningen sker med plogbil, snöslunga, väghyvel och traktor. Vid plogning röjs inga infarter.

1. I prioriterade områden påbörjas snöröjningen vid 5 cm snödjup och plogningen ska vara klar inom 5 timmar.
2. I övriga områden påbörjas snöröjningen vid 8 cm snödjup och plogningen ska vara klar inom 15 timmar.
3. När det slutat snöa och plogningen är färdig påbörjar vi rensningen av vägarna, gång- och cykelvägarna. Busshållplatser och övergångsställen snöröjs, tillfälliga snöhögar tas bort och siktröjning i korsningar utförs. Väghyvling och sandning sker på de prioriterade vägarna när gatan blir ojämn och spårig.
4. Isrivning på genomfartsvägar sker om vägen blivit ojämn. Vid dessa tillfällen röjs även aktuella infarter. Gator och vägar i bostadsområden isrivs under våren och då röjs även alla infarter.
5. I första hand sandar vi för busslinjer, gång- och cykelvägar, vid trafikljus, rondeller, backar, kurvor och då vägbanorna är isiga. Bostadsgator sandas enbart vid extrem halka. Vid underkylt regn och blixthalka sandas allt.
6. Respektera parkeringsförbud och datum-parkering. Felparkerade fordon kommer att bötfällas. Datumparkering gäller i Kiruna tätort och Tuollvaara alla dagar mellan klockan 00.00-08.00. Datumparkering innebär att det är förbjudet att parkera bilen på gatusida med udda adressnummer kl. 00.00-08.00 udda datum. På samma sätt är det förbjudet att parkera på jämn sida jämna datum.

Information om snöröjning och kvalitetsdeklarationer finns på: www.kiruna.se/Kommun/Trafik-infrastruktur/Snorojning



Respektera parkeringsförbud och datumparkering. Felparkerade fordon kommer att bötfällas.

Snöröjningen startar inte automatiskt när det börjar snöa ...

... utan beror på olika bestämda startkriterier. På prioriterade vägar, gång- och cykelvägar ska plogningen vara klar inom 5 timmar vid 5 cm snödjup och för övriga kör- och gångvägar är gränsen 8 cm snö som ska vara bortplogat inom 15 timmar. I byarna ska plogningen vara klar inom 15 timmar vid 8 cm snödjup.

Vi måste bli bättre på att sortera vårt avfall Alldeles för mycket småelektronik, glödlampor, metall, deponi och glas hamnar i soppåsen. Det säger Andreas Lehto, bränsleingenjör på Tekniska Verken i Kiruna AB.



Allt avfall hör inte hemma i soppåsen

Vi måste bli bättre på att sopsortera

Det finns massor med avfall som inte hör hemma i soppåsen och som ska tas om hand på annat sätt. Att blanda och slänga alltslags avfall i soppåsen är inte tillåtet. Metallförpackningar, andra metallföremål, glas, porslin och elektronik som slängs i soppåsen skapar stora driftsproblem i vårt värmeverk och ska absolut inte slängas i soppåsen. Text: Stina Johansson | Foto: Sandra Eriksson

Att slänga sina sopor med tanken att allt brinner bara det är nog varmt är helt fel, så är det inte, vi är ett värmeverk som producerar fjärrvärme till kirunaborna inte ett smältverk. Det säger Andreas Lehto, bränsleingenjör på Tekniska Verken i Kiruna AB.

Varje år energiätarvinner vi 70 000 ton avfall på Värmeverket i Kiruna, av det får vi 12 000 ton restprodukter som kallas slaggar varav 1500 ton av det är metallskrot. Om vi antar att metallskrotet bara består av konservburkar motsvarar det 26 miljoner konservburkar.

26 miljoner konservburkar...liggande på



4

konservburkar slänger vi statistiskt sett i soppåsen varje dag. Inte bra, Kirunabor.



Lägger vi ut alla burkarna på en rad från Kiruna räcker de ända fram till Paris ...

en rad räcker de bilvägen från Kiruna till Paris! Staplade på varandra, över hela Lombia fotbollsplan, når de till en höjd av 2,5 meter.

Det innebär statistiskt att varje Kirunabo slänger 4 konservburkar i soppåsen varje dag!

När metall, elektronik och farligt avfall hamnar i värmeverkets avfallspanna bildas bland >>



LÄS SORTERINGSGUIDEN!
Du hittar den på:
www.tekniskaverkenikiruna.se



... och staplar vi alla
konservburkarna på
varandra, över hela
Lombia fotbollsplan,
när de till en höjd
av 2,5 meter!

>> annat slagg som skapar stora driftsproblem, och metalldelar kan orsaka stopp i produktionskedjan vilket i värsta fall innebär att avfallsförbränningen får ersättas med olja och el som i sin tur ger ökade kostnader och som i nästa led påverkar vår fjärrvärmesaxa.

– Dessutom påverkas arbetsmiljön för personalen och vi får ökade påfrestningar på vår vatten- och rökgasrening och såklart är det inte heller bra för vår miljö i allmänhet. Alldeles för mycket småelektronik, glödlampor, metall, deponi och glas hamnar i soppåsen. Vi måste bli bättre på att sortera vårt avfall, säger Andreas.

Tänk på vad du slänger i soppåsen. Sortera ditt avfall rätt, det handlar om att ta tillvara på den energi som vi återvinner från avfall! ■

Massor med sopor

Det är Tekniska Verken i Kiruna AB som har hand om insamling och transport av hushållsavfall i Kiruna kommun och vi strävar efter att ta hand om kirunabornas avfall så effektivt som möjligt. Kiruna kommun är unikt med sina enorma ytor och vi hämtar avfall hela vägen från finska till norska gränsen. Dessutom har vi åtta återvinningscentraler spridda över hela kommunen. Vi producerar massor med sopor, mer än ett kilo sopor om dagen och hushållens soppåse består till 80 procent av matavfall, förpackningar och tidningar. I genomsnitt lämnar en kirunabo ifrån sig cirka 460 kilo avfall varje år varav en hel del återvinns på återvinningsstationer och återvinningscentraler. **Mer avfall kan återvinnas och sorteras bättre!**

Varför ska jag sortera?

Dina sopor kan innehålla både farliga och värdefulla ämnen.

Genom att sortera dina sopor väl, kan de tas omhand på ett säkert sätt och det mesta kan återvinnas och bli nya produkter. Genom att redan hemma i våra kök källsortera ut våra förpackningar och tidningar för återvinning skapar vi en resurs istället för ett avfall, en resurs som används till ny produktion och därigenom sparar stora mängder material och energi. Miljön skyddas och vi kan spara energi och naturresurser genom att använda materialen flera gånger.

■ ■ **Det är faktiskt också ett lagbrott att inte sortera sina sopor.**

Dina sopor innehåller även farliga ämnen och det är viktigt att sortera ut det farliga avfallet. I ett vanligt hushåll kan det handla om exempelvis färger, lösningsmedel, läkemedel, batterier, elektriska produkter etc. Om farligt avfall slängs i soppåsen finns det risk för att de farliga ämnena sprids i naturen eftersom det inte möjligt för vanliga förbränningsanläggningar att helt rena alla sorters föroreningar. Farliga tungmetaller som bly och kvicksilver kan spridas om exempelvis batterier slängs i soppåsen.

Var sopa på rätt plats!

Farligt avfall, elektronik, glas, metall och porslin är exempel på avfall som inte hör hemma i soppåsen och inte heller i värmeverket där vårt brännbara avfall slutligen hamnar. Detta avfall brinner inte utan slagg igen ugnarna, försämrar förbränningen och kommer ut som restprodukter i form av aska och slagg, i vilket det finns höga halter skadliga ämnen som till exempel tungmetaller.

Mycket avfall kan återvinnas. Förpackningar av papper, plast, metall, glas samt tidningar ska lämnas på återvinningsstationen. Övrigt avfall ska du lämna på närmaste återvinningscentral. Genom att sortera olika sorters avfall separat blir det mycket lättare att återvinna dem. Ju renare de är desto större möjligheter finns det att använda materialen på nytt.

■ ■ **Ditt hushållsavfall som blir kvar efter att du sorterat** ut förpackningar av metall, glas, papper, plast och tidningar hamnar i den vanliga soppåsen och omvandlas till fjärrvärme och el i vårt lokala värmeverk. Det handlar om att ta tillvara på den energi som vi återvinner från avfall.

Vi omvandlar sopor till nyttig energi och sluter kretsloppet i samhället på ett miljövänligt sätt.

Tänk på att sortera ditt avfall!

*Mys med värmeljus...
och sortera dem rätt!*





Öppna studietor. Elever som studerar vid vuxenutbildningen kan nyttja de öppna studietorna som finns på Parkskolan.

Elever nöjda med friare studieformer

I två års tid har Inger Täckdal och Mari Carlsten vid Lapplands lärcentra arbetat flitigt för att förändra och förbättra vuxenutbildningen i Kiruna. Förändringarna innebar bland annat en flytt till nya lokaler i Parkskolan, men även ett helt nytt pedagogiskt tankeätt. Text och foto: Maria Lindgren



Allt samlat. Mari Carlsten, rektor för vuxenutbildningen i Kiruna, hyllade de nya lokalerna vid invigningen i början av november.

Gruppstudier i ett klassrum på fasta tider har vi nog alla provat på, men hur fungerar en friare studiesituation där du själv kan välja när och var du vill studera? Att förändra vuxenutbildningen så den blir väldigt olik en traditionell skolmiljö var en av grundtankarna när Inger Täckdal och Mari Carlsten tog fram en projektplan för en ny form av vuxenutbildning. Målet var att locka fler elever och för att kunna göra det behövde kurserna bli mer tillgängliga för eleverna. Det största steget var att släppa klassrumsundervisningen och övergå till kurser som baserades på den digitala lärplattformen.

För eleverna betyder det att de kan påbörja en kurs när som helst på året och att de själva kan välja om de vill studera hemifrån eller om de vill

nyttja de öppna studietorna som lärcentrat erbjuder. Det gör att eleverna kan anpassa studierna efter till exempel arbete och familj, vilket innebär att fler har möjlighet att studera.

– Tack vare förändringarna så kan eleverna studera i sin egen takt utifrån den nivå de befinner sig på. Vi lärare finns alltid på plats vid studietorna om de har några frågor eller funderingar, berättar Inger Täckdal, svenska- och engelskalärare vid Lapplands lärcentra.

Under 2012 hade vuxenutbildningen över 1500 kursdeltagare och förhoppningen är att de ska bli ännu fler under de närmaste åren.

En av eleverna vid lärcentrat är Maja Isaksson som studerar flera ämnen på gymnasienivå. Hon är väldigt nöjd med den nya studieformen,

mycket på grund av att hon kan studera i sitt eget tempo.

– Jag kan ge studierna precis så mycket tid jag vill. Vissa kurser tar längre tid, medan de ämnen som jag har lätt för går fortare. Till exempel så läste jag klart engelskakursen på bara tre veckor, säger Maja.

Den 5 november var det dags för invigning av de nya lokalerna i Parkskolan. Mari Carlsten som är rektor för vuxenutbildningen i Kiruna invigningstalade och hon var nöjd och stolt över de förändringar som utbildningen genomgått.

– Vi har fantastiska lokaler här på Parkskolan. Det bästa är att studietor, datorer, lärare och all annan studentservice finns samlat på samma ställe vilket underlättar för eleverna, säger Mari. ■



PLUGGERIAN

Hjalmar Lundbohmskolorns studiecentrum

Hjalmar Lundbohmskolorns mittpunkt

I centrum av Hjalmar Lundbohmskolorn ligger skolbiblioteket. Pluggerian är lite av skolans nav, elevernas vardagsrum eller gemensamma arbetsrum. Pluggerian är tillgänglig för alla, oavsett vilket program man läser. Text och foto: Sanna Gunnare

I biblioteket finns både skönlitteratur och facklitteratur som lånas av eleverna. Men Pluggerian är mer än ett bibliotek. Lokalerna används flitigt av skolans elever på dagarna. Det finns många läsplatser där de sitter och arbetar tillsammans, men även ett tyst studierum dit de kan söka sig om de vill ha lite mer lugn och ro. Eleverna har också tillgång till kopiator och skrivare samt en dator med kanon där de kan öva på presentationer och redovisningar.

Pluggerian har också en funktion som arena för besökare, exempelvis författare. Det ger en lite mer informell och familjär känsla att möta eleverna i Pluggerian jämfört med att framträda i aulan. Både Mikael Niemi och Ann-Helen Laestadius har varit på besök. Eleverna kan lyssna på och inspireras av våra egna stora författare.

En tradition som man med spänning ser fram emot varje år är julkalendern som presenteras i Pluggerian. Det är estet- och retorikeleverna som under ledning av Jan-Åke Hedlund under fyra decemberfredagar presenterar en levande julkalender. Det brukar vara ett uppskattat inslag i vintermörkret.

Eleverna kan använda Pluggerian som utställningslokal, en plattform där de presenterar och redovisar vad de arbetat med under en kurs. Elevmedverkan är viktigt och till exempel gav en boktipstävling i våras upphov till en utställning. Eleverna hade i uppdrag att göra en bokpresentation i form av exempelvis en film och förmedla den via en QR-kod som kan avläsas av den som vill titta på bidraget. Tävlningen var uppskattad och genomfördes i samarbete med stadsbiblioteket.

Ett skolbibliotek är idag så mycket mer än en boksamling. Naturligtvis är en av skolbibliotekets viktigaste uppgifter att inspirera till läsning. Men förhoppningsvis kommer Pluggerian också att mer få en funktion av nav i elevernas informations-sökande, även digitalt. Det finns inget motsatsförhållande i att söka information på internet gentemot att söka i böcker. Det ena utesluter inte det andra. En ny webbsida, som förhoppningsvis kommer att bli ett användbart verktyg och en utgångspunkt i elevernas informations-sökande, är under uppbyggande.

Under vintern kommer också utlåningssystemet att moderniseras och de gamla streckkoderna på böckerna byts ut mot RFID-teknik. Detta kommer att underlätta utlån och återlämning samt det samarbete som finns med stadsbiblioteket, eftersom de redan har infört den nya tekniken. ■



Kärlekstältet. I tältet "Kärlek som övervinner allt" kunde eleverna lyssna till fyra autentiska berättelser om kriget i forna Jugoslavien. Under ett par veckor i januari 2013 fanns tältet uppställt i Pluggerian och blev ett populärt tillhåll både för lärarledda lektioner och för mys!



Pluggerian har en funktion av nav i elevernas informations-sökande, även digitalt.



Barentsregionen omfattar landområdena runt Barents hav och på Nordkalotten.

Barents Rescue 2013

Kiruna räddningstjänst var med!

Måndagen den 16:e september rullade den svenska räddningstjänststyrkan bestående av ett 30-tal brandmän och befäl från Kiruna, Gällivare, Kalix, Boden, Piteå och Luleå över gränsen vid Karesuando. Målet var Barents Rescue i Lyngseidet, Norge och tre dagars övning med kollegor från de andra länderna i Barentsregionen. Text: Christian Aas och Niklas Vik. Foto: Kiruna räddningstjänst.

Övningen utgick från att en hel bergssida höll på att falla i havet vilket i sin tur skulle orsaka en Tsunami. I samband med evakueringen av områdena som skulle kunna drabbas av tsunamin skedde också ett antal olyckor som en brand i tunnel, ras och lerskred.

Kiruna räddningstjänst har varit delaktiga, både i planeringsarbetet och i själva övningen, vilket har gett mycket erfarenheter och ny kunskap. Att träffa kollegor från övriga delar av Norrbottens län och grannländerna har även gett många nya kontakter som kan vara värdefulla för framtiden.

De delar som räddningstjänsten var delaktig i var främst tre praktiska scenarion. En brand i tunnel som orsakats av att ett antal bilar krockat och antänts, ett ras i tunnel som begravnat ett antal bilar och människor och ett lerskred som dragit med sig bilar och hus. Utöver de praktiska delarna övade man även ledningsfunktioner där svenska befäl samarbetade med norrmännen för att skicka rätt resurser till olyckorna och prioritera vilka behov varje olycksplats hade.

Brandmännens berättelser om de olika scenarierna:

Vid en tunnelbrand behövde Norge förstärkning då flera fordon hade krockat och fattat eld. Väl framme på plats möttes vi av flera enheter från Lyngseidet samt Finland. Vi hade även Ryssland med som förstärkning någon minut efter oss. Innan vi skickade in våra första rökdykare i tunneln så passade vi på att vinka åt den Norska konungen som följde de hela på plats. Arbetet flöt på bra och vi fick snabbt kontroll på branden, tillsammans med våra norska och finska kollegor, och räddade alla som kunde räddas.

Därefter började vi arbeta med rasolyckan. Vi packade ihop våra saker så fort vi kunde och

körde runt tunneln (tunnelbrand var i den andra sidan av tunneln). Väl framme blev vi tilldelade en sektor och började gräva.

Vi fick snart lära oss att ta pauser då de finska och svenska sökhundarna skulle kolla och dubbelkolla så att vi grävde på rätt ställe. Vi grävde

och grävde och de kom fler och fler enheter till platsen, vissa lyckades gräva fram någon skadad medan vissa grävde förgäves. Efter en dryg timme blev vi beordrade att lämna rasområdet

det då det finska teamet skulle söka av området med någon sorts ljudanläggning för att kunna se ifall de fanns fler överlevande.

Ett lerskred hade dragit med sig ett hus och flera fordon ner mot vattnet. Vi kom fram en stund efter att den norska styrkan hade anlänt och fick order om att avvakta då det var stor fara för efterskredet och räddningsledningen inväntade expertråd från geoteknikerna. När vi väl fick klartecken att gå in i området gjorde vi det med stor försiktighet och i första skedet skickade vi enbart in två man med syfte att bistå den norska styrkan

med stabiliseringsutrustning till en av bilarna som hade dragits med i skredet. Efter hand skickade vi in fler och fler svenskar och vi lyckades rädda flera personer från de fordon som vi blev tilldelade. Utöver oss fanns en massa andra räddningseenheter, allt ifrån polisens sökhundar till specialstyrkor för räddning av människor i kollapsade byggnader. Det fanns till och med en helikopter ovanför som lyste upp området för oss.

En av de största vinsterna med att delta på så här stora övningar är all den samverkan man får. Från Kiruna kommun var det en mix av räddningstjänstpersonal från både Kiruna, Svappavaara, Vittangi, Karesuando, LKAB och Abisko. Att träffas och öva ihop gör att det blir lättare att samarbeta när man väl möts på en olycksplats.

Dessutom lär man sig mycket av varandra då alla alltid har något att tillföra till någon annan. Då vi har långa avstånd i Norrbotten och resurserna är begränsade är det väldigt viktigt att också samverka med våra grannkommuner för att hjälpa varandra om något stort händer. Detta gör att man kan ge bättre och snabbare hjälp till en nödställd.

Ett viktigt syfte med övningen Barents Rescue är även att se bortom landsgränsen. Speciellt i Kiruna har vi många gånger närmare till hjälp från både Norge och Finland. Självklart hjälper vi varandra redan nu och det sker flera gånger per år att norska eller finska räddningseenheter åker över till Sverige för att hjälpa till och tvärtom. Sedan är förstås regelverken olika mellan länderna men det är just sådana saker som märks under övningar och som man kan anpassa sig efter.

Upplevelserna av övningen har varit övervägande positiva och alla har kommit hem med nya erfarenheter och idéer. Dessutom har man fått träffa och umgås med kollegor inom kommunen, i länet och länderna runt omkring oss vilket har varit fantastiskt roligt. Bland annat blev det landskamp i fotboll mellan Sverige och Ryssland under en av kvällarna med ett oavgjort resultat! ■

Ett viktigt syfte med övningen Barents Rescue är även att se bortom landsgränsen.



Övning i mörker. Svenska brandmän vid tunnelbranden. Lerskredet övades under mörker vilket gav behov av ljus. Bilden visar den ryska styrkan ifärd med att sätta upp deras ljusanordning.



Dags för övning. I Lyngseidet, i Nordnorge pågick tre dagars övning med kollegor från länderna i Barentsregionen. Här pågår de sista förberedelserna inför 10 timmars övning.

BARENTS RESCUE

Barentsrådet, eller Barents Euro-Artic Council (BEAC), är ett samarbete mellan länderna i Barentsregionen. Rådet är till för att stödja och främja det lokala samarbetet i de nordligaste delarna av Sverige, Finland, Norge och Ryssland. Dessutom är Island och Danmark medlemmar i rådet.

I januari 2008 undertecknade regeringarna för Finland, Norge, Ryssland och Sverige ett avtal om hjälp vid nödsituationer och om gemensamma övningar över gränserna. Övningarna syftar till att förbättra och effektivisera samarbetet mellan länderna på lokal nivå. För Kiruna är detta väldigt viktigt, då stora delar av kommungränser vetter mot både Norge och Finland.

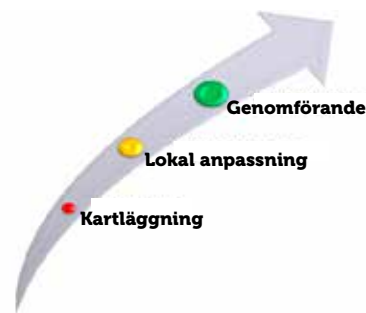
Dessutom märktes det vid Herculesolyckan hur viktigt det är att få hjälp från både grannkommunerna och andra länder. Barents Rescue-övningen sker vartannat år och växlar mellan de länder som är med i samarbetet. Nästa gång sker övningen i Finland 2015.



Övningsolycka i tunneln. Brandmännen, Niklas Vik och Emil Karlsson från Kiruna deltog i tunnelbrandsövningen.

PRIO-Kartlägg och förändra utifrån forskning

Ett sätt att nå bättre resultat i skolan är att varje skola kartlägga behov. Hur ser samarbetet ut mellan lärarna, vilket stöd får man som rektor, vad lägger man sin tid på och hur prioriterar man sin kompetens? Detta arbete sker i PRIO – Planering, Resultat, Initiativ Organisation, ett projekt som sedan januari 2012 drivs av Sveriges Kommuner och Landsting (SKL). Text: Anne-Sofie Koivisto



PRIO bygger på slutsatserna från McKinseys två rapporter om framgångsrika skolsystem från 2007 och 2010 samt annan aktuell forskning om vad som påverkar elevers studieresultat.

”Det anmärkningsvärda med forskningsresultaten är att de visar att de största effekterna på elevernas lärande uppnås när lärare börjar lära av sin egen undervisning”

John Hattie, ”Visible Learning”

(en granskning av mer än 50 000 studier om vad som påverkar elevers studieresultat).

PRIO-projektet har som övergripande mål att varaktigt höja kunskapsresultaten i den svenska skolan. Fokus ligger på att utveckla skolans interna processer och arbetssätt för att skapa en mer lärande organisation.

Barn- och utbildningsnämndens ordförande Roger Suup fick 2012 höra talas om projektet och tyckte att det var intressant. Kiruna skickade in en ansökan och under hösten 2013 har Bergaskolan och Triangelskolan startat med projektet.



Simon Lind, chef, Barn- och utbildningsförvaltningen.

Simon Lindh, chef för Barn- och utbildningsförvaltningen säger att PRIO-utvecklingsarbete är ett stöd och en möjlighet för skolan och dess personal att utveckla sina

interna processer och arbetssätt.

– För att åstadkomma en reell skolutveckling bedömer jag att detta är ett centralt område att arbeta med. Mina förväntningar på projektet är att det skall bidra med strukturer för organisationens förmåga att bedriva ett systematiskt kvalitetsarbete, att utveckla en lärande organisation och att stärka det kollegiala samarbetet och



Foto: Monica Sundberg

Eva Öhrn, Ann-Helene Dalhög, Linda Ahlstedt, Catarina Lilja-Sundqvist och Irene Stoor vid Triangelskolan om förväntningarna på PRIO: ”Att PRIO ska synliggöra vårt arbete, att vår skola ska hitta de svaga punkterna för att kunna effektivisera tiden för oss lärare och på så sätt få mer tid till vårt huvuduppdrag – våra elever och vår undervisning. Att vi ska kunna renodla våra uppgifter och möten och att PRIO ska lyfta fram vår skolas starka sidor.”



Foto: Linda Andersson

Igor Krohkin, Maria Eliasson, Kjell Reineström, Lena Roshed, Margaretha Fjällborg och Solveig Sandström vid Bergaskolan om PRIO: ”Det är bra att få tänka på hur arbetet ser ut nu, vilket ensamarbete det har blivit. Jag har insett att vissa saker gör jag upp till fyra gånger trots att en gång skulle räcka. Det är bra att få tänka till och se att vi har det väldigt bra här på Berga.”

åstadkomma en utvecklad organisationsföreställning, det vill säga att vi alla är delar i ett större maskineri och för vår framgång beroende av varandra, säger Simon Lindh.

Herman Norberg är rektor Triangelskolan och Anders Karlsson är rektor Bergaskolan.

– Jag ser PRIO som ytterligare ett verktyg för att genomlysna verksamheten. När vi lär av varandra blir det lättare att möta elevernas behov. Vi får möjlighet att anpassa verksamheten bättre för att nå målen, säger Anders Karlsson.

– PRIO ger oss ett stort stöd i vårt utvecklingsarbete, vilket kommer fortsätta även nästkommande år, säger Herman Norberg och fortsätter:

– Våra främsta skolutvecklingsfrågor är undervisning och lärande, vilket även PRIO fokuserar på.

– Att det blir en självanalyserande verksamhet där man hela tiden vill förbättra sig själv och analysera vad som är bra och dåligt och hitta nya vägar framåt är tanken med PRIO, säger Anders.

Linda Andersson och Monica Sundberg är förändringsledare på de två skolorna.

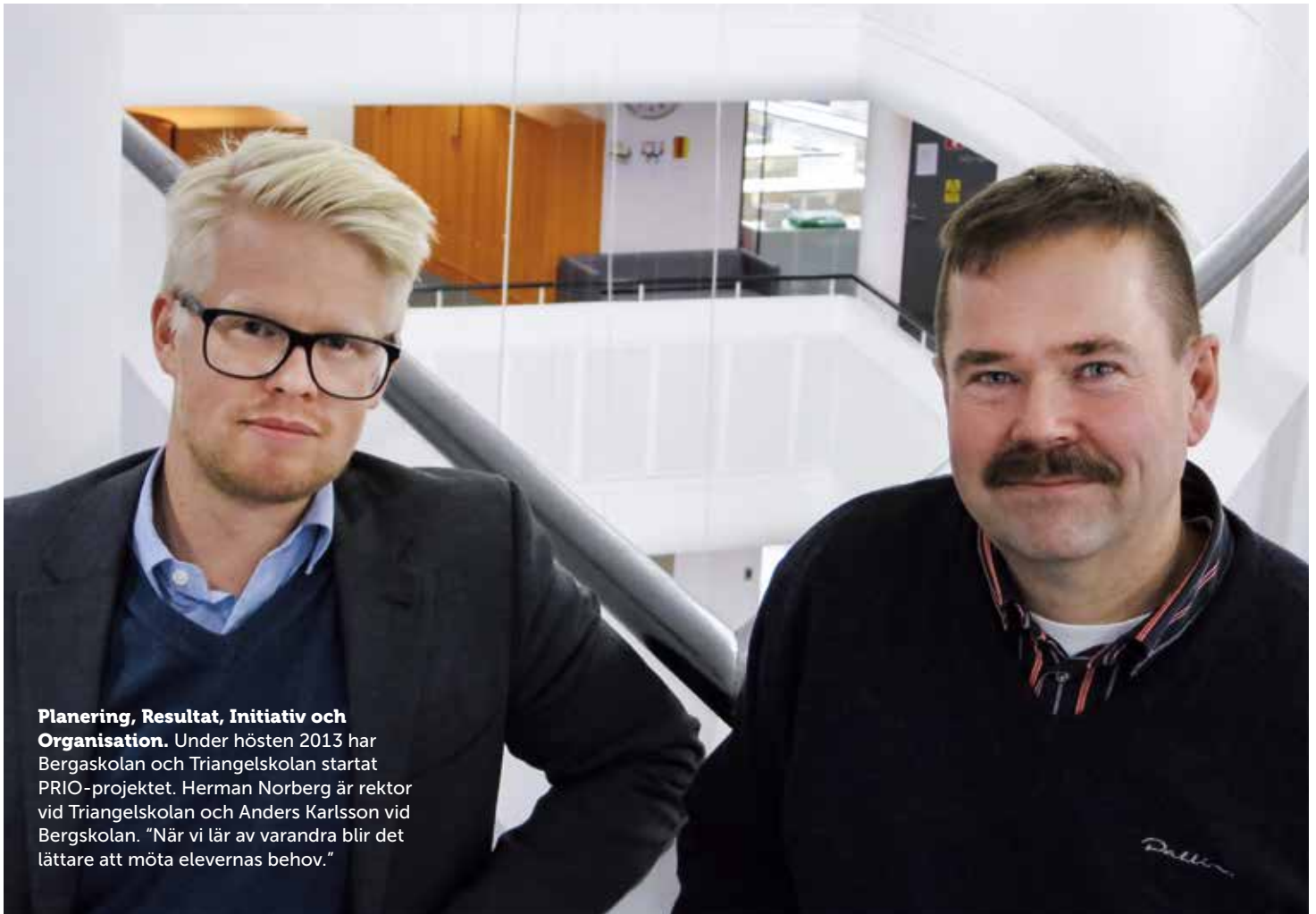


Linda Andersson och Monica Sundberg, förändringsledare vid de två skolorna.

– Vårt arbete är att tillsammans med pedagogerna utveckla och införa processer och arbetssätt som stärker verksamheten, säger Linda och Monica.

– Vi startar arbetet med en kartläggning av skolans förutsättningar, säger Monica.

– Men vi kommer inte med några svar och lösningar utan skolan äger sin egen process och förändring, tillägger Linda. Båda tycker att PRIO är ett engagerande och utvecklande uppdrag. ■



Planering, Resultat, Initiativ och Organisation. Under hösten 2013 har Bergskolan och Triangelskolan startat PRIO-projektet. Herman Norberg är rektor vid Triangelskolan och Anders Karlsson vid Bergskolan. "När vi lär av varandra blir det lättare att möta elevernas behov."

Foto: Monica Sundberg

Pris för projekt om arbetsro och trygghet!

■ ■ För två år sedan startade Behnam Golmohammadi ett projekt tillsammans med elever och lärare från Bergskolan och Luossavaaraskolan i Kiruna. Temat för projektet är arbetsro och trygghet och detta är något som eleverna har arbetat flitigt med sedan dess. Projektet har utvärderats dagligen genom att elever och lärare gemensamt har diskuterat skoldagen utifrån fem områden: hänsyn, lyssna, jobba koncentrerat, samarbete och följa regler. Har skoldagen varit bra har varje område fått en blå prick, har något varit mindre bra så har det området fått en röd prick.

Tack vare elevernas goda arbete så delades det i slutet av oktober ut ett pris till de inblandade klasserna. Prisutdelare var barn- och elevombudet Caroline Dyrefors Grufman som poängterade för eleverna hur viktigt deras arbete är:

– I Sverige har vi skolplikt och då är det en självklarhet att alla elever ska få känna sig trygga och glada i skolan. Utan den grundläggande tryggheten så är det svårt att lära sig saker.

Text och foto: Maria Lindgren



Luossavaaraskolan och Bergskolan prisades för sitt arbete med grundläggande trygghet för alla.

Vi behöver fler

Vi har en fantastisk tillväxt i kommunen. Samtidigt har vi brist på arbetskraft och bostäder.

– För att klara arbetskraftbehovet måste vi bli minst ett par tusen invånare till bara de närmaste åren. Och för att alla ska kunna flytta till oss så måste vi bygga mycket mer än det som rivs på grund av malmbrytningen, säger Kristina Zakrisson, kommunalråd i Kiruna.

Texter: Ulrika Hannu | Foton: Ulrika Hannu, Kjell Törmä, Jörgen Medman

Vi behöver några hundra bostäder redan idag på grund av den högkonjunktur och tillväxt som råder. Det beror bland annat på att ungdomarna fått jobb och har råd att hyra egen lägenhet. Sedan måste bostäder som rivs ersättas, och dessutom måste vi bygga ytterligare bostäder då vi behöver öka invånarantalet med minst ett par tusen de närmaste åren för att klara pensionsavgångar och fortsatt förväntad tillväxt, säger Kristina Zakrisson.



Kristina Zakrisson, kommunalråd.

Siffran ett par tusen har kommunstrateg Anders Lundgren kommit fram till genom att räkna med att Kiruna kommun behöver nyanställa 250 personer de kommande fem åren på grund av pensionsavgångar.



Anders Lundgren, kommunstrateg.

Ungefär samma sak gäller för andra arbetsplatser i kommunen. Det betyder att vi måste få in ungefär 1000 personer i arbetsför ålder med rätt kompetens som kan ta de jobb som finns. Med dessa 1000 personer följer familjer med, vilket innebär att vi behöver bli cirka 2000 personer fler utöver den befolkning vi redan har idag, berättar Anders Lundgren.

Ur tillväxtperspektiv är bostadssituationen

en akilleshäla för oss, säger Kristina Zakrisson. Företagare i Kiruna berättar att de skulle kunna anställa fler och får sökande men att det inte finns någonstans att bo. Vi behöver bygga och vi behöver fler som flyttar hit.

Om man tittar i ett långsiktigt tillväxtperspektiv så måste vi bli mer oberoende av gruvnäringen. Exempelvis så finns det tillväxtpotential inom besöksnäringen men också för företag som genom att leverera till LKAB har kunnat växa och utveckla produkter som de nu kan leverera till andra; Kiruna Wagon är ett sådant exempel.

Handeln expanderar också enormt i Kiruna. Vi borde egentligen inte ha så stort utbud av affärer med tanke på antalet invånare och ortens storlek, säger både Kristina Zakrisson och Anders Lundgren. Det beror på gränshandeln och normmännen som ger oss mer köpkraft, men också på vår låga arbetslöshet och relativt sett höga inkomster. För oss betyder fler affärer mer arbetstillfällen och större utbud. Det höjer också kommunens attraktivitet för de som funderar på att flytta hit, tillsammans med en unik livsmiljö med fjällnaturen runt knuten, bra skola och omsorg och med ett rikt kultur- och föreningsliv. ■

• Hållbar tillväxt är en balansgång >>

VÅR VISION

Kommunfullmäktige antog under våren 2013 en vision med övergripande mål för Kiruna kommun. Visionen delades ut som en broschyr till alla hushåll och företag i kommunen i juni.

Nu tar kommunen i samarbete med näringsliv, organisationer och aktörer fram en lokal tillväxtstrategi som talar om hur vi ska nå målen och visionen. Kommunen arbetar också med en utvecklingsplan för nya centrum och en fördjupad översiktsplan för hela centrala Kiruna. Tillsammans är tillväxtstrategin, utvecklingsplanen och fördjupade översiktsplanen viktiga underlag och verktyg för att nå visionen.

Läs mer om visionen:
www.kiruna.se/Kommun/Kommunpolitik/Kirunas-framtids-vision/



Kiruna kommun delägare i Flexibla Bostäder i Kiruna AB

Kommunfullmäktige har beslutat ingå delägarskap i Flexibla Bostäder i Kiruna AB som kommer att ägas av moderbolaget Flexibla Bostäder Nord AB (51 %), LKAB (24,5 %) och Kiruna kommun (24,5 %). Moderbolaget Flexibla Bostäder Nord AB ägs av Inlandsinnovation, Sparbanken Nord och Partner Invest Norr. Bolaget ska bygga enfamiljs-, par-, rad- och flerfamiljshus i blandad bebyggelse. Husen ska vara prefabricerade hus och kommer att hålla hög standard med flexibel planlösning och smakfull design och interiör.



er Kirunabor

"Bostäder är en av nycklarna för att Kiruna ska kunna växa som stad och kommun. Kiruna kommun tar nu krafttag med bostadsbyggandet och skapar förutsättningar för 500 nya bostäder i området vid skjutbanan. Det nya bostadsområdet ligger i anslutning till den nya stadskärnan och byggstart är planerat till sommaren 2014."

Peter Niemi, kommunchef

En, två, tre, fyra ... ja, hundratals fler Kirunabor behöver vi bli för att klara den förväntade tillväxten. Kvinnor är framför allt den grupp som vi måste få att vilja bo här. "Det är viktigt att våra unga kvinnor ser fördelar med att bo kvar i Kiruna. Arbetsmarknaden måste erbjuda något för dem och sociala aspekter är ofta viktiga."



Nya företag. Många startar nya företag i Kiruna, framför allt inom konsultbranschen men också inom bygg- och anläggning, turism, handel och hälsa och skönhet.



>> Hållbar tillväxt är en balan

Det går bra för våra företag, vi har en låg arbetslöshet och vi har relativt sett högre inkomster i Kiruna än i övriga länet och riket, berättar Ann-Christin Samuelsson, kommunens näringslivsutvecklare. Men vi måste arbeta med att få en mer jämställd arbetsmarknad i Kiruna.

Tillväxt var från början ett national-ekonomiskt begrepp som mättes i siffror, kronor och ören. Med tiden har FN och EU utvidgat begreppet till att också ta hänsyn till sociala och miljömässiga aspekter. Man såg att ekonomisk tillväxt kunde påverka både sociala och miljömässiga faktorer på ett negativt sätt och då var tillväxten inte längre långsiktigt hållbar.

– Det bästa är förstas om alla delar - ekonomi, socialt och miljö – är i harmoni med varandra. Då är tillväxten som starkast och mest hållbar i

samhället, berättar Ann-Christin och fortsätter:

– I Kiruna så har vi en bra ekonomisk tillväxt. Företagen ökar i omsättning, de anställer fler och vi har många nystartade företag, trots att vi har högkonjunktur här. Det normala är annars att man startar företag i lågkonjunktur men i Kiruna ökar företagens antal i högkonjunktur.

När det gäller arbetsmarknaden så ser det också bra ut, generellt sett. Vi har låg arbetslöshet och andelen förvärvsarbetande är högre i Kiruna

än i övriga Norrbotten och Sverige. Vi har också fler som är höginkomsttagare och färre med lägre inkomst här i Kiruna om man jämför med länet och landet i övrigt.

– Men om man tittar på fördelningen av arbetstillfällen i olika branscher så dominerar tillverkning och utvinning, det vill säga gruvrelaterade branscher. Det är också



Ann-Christin Samuelsson, näringslivsutvecklare.



Det här påverkar tillväxt

Tillväxt var från början ett nationalekonomiskt begrepp som mättes i siffror, kronor och ören. I dag är begreppet utvidgat till att också ta hänsyn till sociala och miljömässiga aspekter.



Tillväxt påverkas av ekonomi, av människors sociala liv och den miljö de lever i.

Ojämn fördelning inom olika branscher

I Kiruna jobbar det flest personer inom tillverkning och utvinning, det vill säga gruvrelaterade branscher. Och det är betydligt fler män än kvinnor som jobbar inom den branschen. Inom sektorn vård, skola och omsorg jobbar flest kvinnor.



TILLVERKNING OCH UTVINNING

TOTALT ARBETAR DRYGT 25 % AV KIRUNAS BEFOLKNING (16 ÅR OCH UPPÅT), I BRANSCHEN VARAV 80 PROCENT ÄR MÄN.

VÅRD OCH OMSORG

TOTALT ARBETAR DRYGT 13 % AV KIRUNAS BEFOLKNING (16 ÅR OCH UPPÅT), I BRANSCHEN VARAV 90 PROCENT ÄR KVINNOR.

HANDEL

TOTALT ARBETAR Knappt 10 % AV KIRUNAS BEFOLKNING (16 ÅR OCH UPPÅT), BRANSCHEN ÄR HYFSAT JÄMNSTÄLLD.

Arbetsstillfällena fördelade mellan män och kvinnor i Kiruna kommun i tre av de branscher som har flest antal anställda.

sgång

inom dessa branscher som männen arbetar. Kvinnor arbetar i högre grad i vård, skola och omsorg. Tittar vi på inkomstfördelningen så är det också männen som tjänar bra, påpekar Ann-Christin.

Kvinnorna i Kiruna har inte samma löneutveckling, de ligger ganska nära genomsnittet i Sverige.

Det här är sociala aspekter och jämställdhetsfaktorer som har tydlig koppling till hållbar tillväxt och som vi alla måste bli bättre på att ta hänsyn till. Det måste finnas arbeten som är attraktiva för både män och kvinnor, bland annat som ett sätt



49 %

av Kirunas män är höginkomsttagare, motsvarande siffra för kvinnor är 14. Sett till hela Sverige är siffran 28 för män och 12 för kvinnor.

att motverka trenden med tillfälligt gästarbetande män i Kiruna. För att dessa män ska vilja bosätta sig här så måste också kvinnor vilja stanna kvar, flytta hit och arbeta här.

– Kommunen kan inte ensam ändra arbetsmarknaden men vi kan till exempel uppmantra till olika insatser som riktar sig till kvinnliga företagare och branscher som idag inte är så framträdande.



Kvinnorna i Kiruna har inte samma löneutveckling som männen, de ligger ganska nära genomsnittet i Sverige.

Till sist är det inte bara jämställdhet mellan kvinnor och män som är viktigt för hållbar tillväxt. Tolerans mot de som inte följer normen är också väldigt viktigt och det finns forskning som visar att ju öppnare och toleranter man är mot andra,

desto lättare skapas gynnsamma miljöer för näringslivets utveckling, avslutar Ann-Christin Samuelsson. ■

• **Ett rikt kultur- och friluftsliv lockar folk till Kiruna** >>

» Ett rikt kultur- och friluftsliv lockar folk till Kiruna

Vi kan redan idag erbjuda ett rikt kultur- och friluftsliv till Kirunabor, turister och folk som funderar på att flytta hit, menar fritid- och kulturchef Anja Taube och Maria Ragnestam, projektledare för Konstmuseet i Norr. I Kiruna har vi förutsättningar att hitta unika inriktningar inom konst- och kulturområdet som kan göra kommunen ännu mer attraktiv.

I Kiruna kommun har konsten och kulturen haft en stark ställning sedan staden började byggas vid förra sekelskiftet. En anledning var Hjalmar Lundbohms stora kulturintresse.

– Men också det faktum att konst och arkitektur influerades av nationalromantiken vid tidpunkten för Kirunas födelse och att det som hände här uppe i vildmarken passade väldigt bra med tidens tankar och ideal, menar Maria Ragnestam.

Vi var en välmående kommun ännu in på 50- och 60-talen, påpekar Anja Taube och vi satsade mycket på konst och bra arkitektur som exempelvis Ralph Erskines byggnader och stadshuset.

– Vi hade en Picasso-utställning här år 1965 men efter det tror jag att konstfrågor hamnade i skymundan. Man satsade mer på turistfrågor under 70- och 80-talen.

Nu vill turisterna som kommer hit för att titta på norrsken och vandra i fjällen också se konst

och kultur. Kulturen tillför något och besöksnäringen ser att man kan vinna fördelar på att ha ett rikt kulturliv i Kiruna. Ett bra exempel på detta var Samiska teaterns samarbete med ICEHOTEL som gav effekter och konsten har senare utvecklats till en viktig del i besöksanledningen till ICEHOTEL.



Anja Taube, fritids- och kulturchef och Maria Ragnestam, projektledare Konstmuseet i Norr.

– Kanske har vi varit lite dåliga på att berätta vilken fin konst vi har i Kiruna och om vår breda kulturella verksamhet, menar Anja och Maria.

– Men det blir lättare nu när vi kan lyfta fram den genom länskonstmuseet i vårt nya stadshus. Det är något vi kommer att kunna vara stolta över.

I rapporten "Kulturens betydelse för tillväxt" från Norrbottens läns landsting beskriver man att det finns ett värde i själva möjligheten att besöka en verksamhet, eller hänvisa besökare dit även om man själv inte går dit. Exempelvis har de räknat på icke-brukarvärdet av Kulturens Hus i Luleå och kommit fram till att det är cirka 40 miljoner per år.

– Så det är klart att vår nya länskonstmusei-verksamhet blir en tillväxtfaktor för Kiruna, säger Anja Taube och Maria Ragnestam. ■



Läs mer om Nll:s rapport:
<http://volanterresearch.com/uppdrag/kulturens-betydelse-for-tillvaxt/>





Nytt vardagsrum. Många konstverk ser man redan i dag i Kiruna stadshus och konstsamlingen kommer även att kunna visas upp i Kirunabornas nya stadshus Kristallen.

Illustration: Henning Larsen Architects A/S

Välkommen till
Kiruna stadshus

Det är vi som är projektavdelningen

Kirunabostäders projektavdelning är en intern konsultresurs som administrerar och utför byggprojekt. Just nu färdigställer man bland annat 10 nya lägenheter på Glaciären och ny inomhushall för fotboll och friidrott börjar byggas nästa år.

Text: Britt-Marie Kemi | Foto: Kirunabostäder AB

Kirunabostäders projektavdelning administrerar och utför byggprojekt, dels i Kirunabostäders egna bestånd samt för Kiruna kommun.

– Vår projektavdelning består av en projektchef och sju projektledare som är specialiserade inom olika tekniker el, automation, installationsamordning, vvs, energi och bygg, berättar Stefan Sandklint, projektchef.

Tommy Lidström är en av medarbetarna på projektavdelningen, en erfaren projektledare som arbetat i nästan 30 år, först som arbetsledare och de senaste åren som platschef. Han började sin anställning som projektledare på Kirunabostäder i maj 2011.

– Min roll som huvudprojektledare är att vara spindeln i nätet gentemot entreprenör, arkitekt och konstruktörer, säger Tommy.

Han berättar att man har ett nära samarbete med entreprenören.

– Vi närvarar vid alla möten, sitter med i styrgrupper som representeras av de olika kommunala förvaltningarna beroende på vilken förvaltning som är beställare, beställarombudet och politiker.

I varje projekt ingår flera från projektavdelningen.

– Olika projekt kräver olika specialkunskaper och olika kompetens. Vi nyttjar all vår kompetens på bästa sätt för att vårt jobb ska bli så bra som möjligt.

Henrik Benselfelt leder just nu projektet Glaciären.

– Vi färdigställer nu 10 stycken nya lägenheter som beräknas vara inflyttnings-

klara 1 juli 2014. Några av lägenheterna har en annorlunda planlösning (se ritning här intill).

Sedan 2010 har Kirunabostäder arbetat med att skapa nya attraktiva bostäder på Glaciären. Delar av beståndet var tidigare kallställt eftersom de saknades hyresgäster. Som alla vet är situationen en helt annan i dag.

– Kirunabostäder har sedan 2009 tillfört 150 stycken lägenheter på bostadsmarknaden, 30 stycken på Björkplan och 120 på Glaciären. Det känns kul att vi tillfört fler lägenheter till beståndet och vi hoppas givetvis att vi ska kunna bygga ännu fler bostäder åt Kirunaborna inom en snar framtid. ■

Nya lägenheter på Glaciären med annorlunda planlösning:

Vi har eftersträvat att lägenheterna får en öppen planlösning med större kök och större badrum. En klädkammare försvinner och ersätts av garderober. A-ingången får hiss mellan bottenvåning och plan 1. Diskmaskiner finns i samtliga lägenheter.

1 st 1 rok, 4 st 2 rok, 5 st 3 rok. Lägenheterna kommer att släppas för bokning i slutet av januari och vara inflyttningsklara 1 juli 2014.



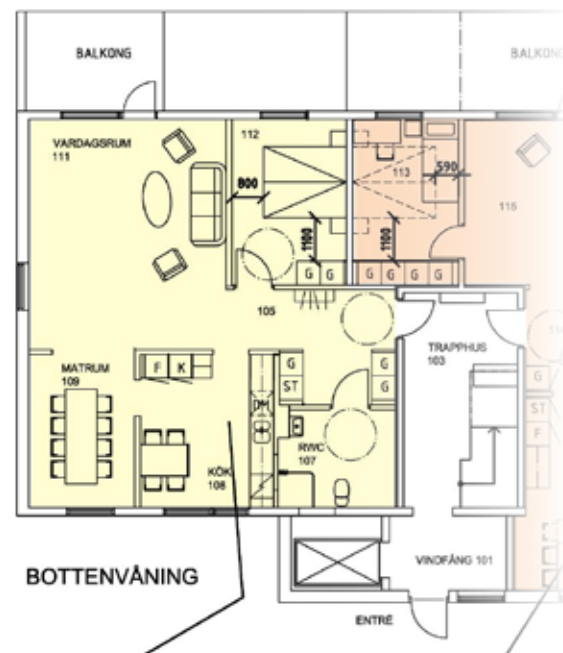
Tommy Lidström var huvudprojektledare för Raketskolan



Henrik Benselfelt leder projektet Glaciären.



Här är projektgruppen: Per Eriksson, Robert Määttä, Tommy Lidström, Stefan Sandklint, Peter Kyrö, Robert Edlert, Per Rundgren. På bilden saknas Henrik Benselfelt.





Nytt äldreboende på Lombolo

Ett nytt äldreboende med 100 lägenheter på före detta Lomboloskolans tomt. Arbetet har upphandlats i september månad av Lindbäcks bygg. Projektering startas under hösten. Byggstart i mars 2014 och inflyttningsklart årsskiftet 2014-2015. I förfrågningsunderlag har Kirunabostäder ställt vissa kriterier, bland annat att huset ska vara flyttbart, byggd i moduler, demonterbart samt vara i ett plan.



Illustration: Lindbäcks bygg

Pågående och kommande projekt för Projektavdelningen

Kirunabostäders projekt

- Kupolen, ommålning inomhus och byte av innertak
- Glaciären, 10 st nya lägenheter
- Tallplan, renovering tak, fönster och fasader
- Steinholtsgatan, nya fasader
- EPC, energieffektivisering

Övriga kommunala projekt

- Inomhushall, nybyggnation för fotboll och friidrott, beräknad byggstart våren 2014.
- Fd Comfortbutiken på Movägen, ombyggnad till Bumerangens verksamhet.
- LSS boende i Tuolluvaara, ny produktion 6 lägenheter och personalutrymmen
- Videgården, Karesuando, om- och tillbyggnad kök
- Karesuando skola, Luossavaaraskolan, Triangelnskolans, Parkskolan, bygge av miljöstationer
- Högalidskolan, ombyggnad kök, byte entrépartier och fönsterbröstningar
- Jukkasjärvi förskola, ut- och ombyggnad
- EPC, energieffektivisering



Nya fasader på Steinholtsgatan, kv Skopföaren.

Hur sker bedömning och beslut om hemtjänstinsatser på särskilda boenden?

Det bedömningssystem som utgör underlag för särskilt boende i Kiruna kommun i dag är inte helt tillfredställande. Nu ska en projektgrupp ta fram en tids- och handlingsplan för införande av ett nytt arbetssätt gentemot våra kunder på de särskilda boendena. Text och Foto: Stefan Wikström

I dag har socialförvaltningens boendeavdelning 310 platser för kunder med särskilt boendebeslut. Kunderna flyttar in efter att ha beviljats bistånd i form av särskilt boende och tilldelas en lägenhet som bedöms lämplig, av boendesamordnaren.

I kommunen finns tio särskilda boenden; tre i östra kommundelen och sju i centrala Kiruna. Boendeavdelningen har i dag inget utpräglat demensboende. Cirka 80 procent av boendekunderna är minnessvaga och finns på alla boendena i Kiruna kommun.

I dag fördelas resurserna till boendena utifrån ett resursfördelningssystem som infördes i januari 2012, som bygger på kundernas hjälpbehov. Bedömningen sker varje kvartal. Man bedömer hjälpbehovet enligt fastlagda kriterier som genererar data i ett poängsystem. Utifrån de poäng som varje kund får, fördelas budgeten till boendena.

Systemet har sina brister då inte bedömningen är i fas med kundens hjälpbehov.

Idag har flertalet kunder med behov av trygghet och tillgänglighet flyttat in på särskilt boende. De här kunderna är i vissa fall minnessvaga, har demensliknande symptom och önskar mer insatser i form av ledsagning och aktiviteter än boendets grundbemanning idag kan erbjuda. De får låga poäng i resursfördelningssystemet men kräver egentligen mer personalresurser, än personer med höga poäng enligt mätmetoden i dag.

Socialstyrelsen har kommit ut med föreskrifter och allmänna råd om ansvaret för personer med demenssjukdom och bemanning i särskilda boende. Med anledning av detta har socialförvaltningen satt ihop en projektgrupp som ska ta fram en tids- och handlingsplan för införande av ett nytt arbetssätt gentemot våra kunder på de särskilda boendena. Arbetet ska vara infört senast 1 januari 2015. ■



Projektgrupp som ska ta fram en tids- och handlingsplan för införande av ett nytt arbetssätt gentemot våra kunder på de särskilda boendena, från vänster: Niklas Landström, controller, Ylva Eriksson, avdelningschef, Ros-Marie Zakrisson, biståndshandläggare, Lena Kvist, enhetschef och projektledare.

SYFTE OCH MÅL

Syftet och målet med arbetet är att;

- införa biståndsbedömning för varje kund på särskilt boende med uppföljningar av hemtjänstinsatserna enligt föreskriften.
- varje kund ska få ett tydligt beslut som de har möjlighet att överklaga i varje insats.
- varje kund på särskilt boende ska ha en genomförandeplan med uppföljning på individnivå, som ska ligga till grund för bedömningen av vad som är tillräcklig bemanning.
- hämta in närståendes och eventuellt ställföreträdares uppfattning om behovet av hemtjänstinsatser hos personer med demenssjukdom tillgodoses, om det inte finns hinder i offentlighet och sekretesslagen(2009:400) eller i bestämmelserna om tystnadsplikt i 15 kap.1 § socialtjänstlagen (2001:453).
- följa upp hur hemtjänstinsatserna har genomförts i förhållande till den genomförandeplan som har upprättats i enlighet med 4 kap 3 § socialtjänstlagen (2001:453).
- hitta beräkningsformer i personaltiden för andra typer av arbetsuppgifter som måste genomföras till exempel hälso- och sjukvårdsuppgifter som delegerats, tid för dokumentation kring kundens serviceinsatser och städ av gemensamma lokaler samt handledning och andra uppgifter som tar personalens tid i anspråk och som kan behöva beaktas när verksamheten bemannas.



I dag fördelas resurserna till boendena utifrån ett resursfördelningssystem som infördes i januari 2012, som bygger på kundernas hjälpbehov. Systemet har sina brister då inte bedömningen är i fas med kundens hjälpbehov.

Kärleken är fri...

...eller är den verkligen det?

Under en höstvecka har projektet "Kärleken är fri" besökt Högalidskolans högstadielklasser, där ca 270 elever finns. Projektet synliggör barns och ungdomars rättighet till ett liv fritt från våld, hot och övergrepp. Text och foto: Heidi Kari

I vårt samhälle finns det tydliga föreställningar om vilken sorts kärlek som är den rätta, men ännu fler om vad som är fel. Att inte få välja fritt vem man vill vara ihop med eller att inte fritt få välja utbildning, fritid eller vänner inskränker på ens fri- och rättigheter som människa. Det är viktigt att veta att alla har rättigheter, och att alla har rätt att själv välja sitt eget liv. När vi sätter fokus på en så grundläggande mänsklig känsla som kärlek, och pratar om hur den i vissa fall kontrolleras, ger det oss en bred ingång att prata om mänskliga rättigheter i stort.

Under en vecka får elever och skolpersonal genom projektet möjlighet att diskutera innebörden av barns rättigheter tillsammans med ansvariga myndigheter och ideella organisationer. Det leder också till direkta aktioner från polis, socialtjänst eller kvinnojour. Projektet är ett gyllene tillfälle för alla vuxna att få inblick i ungdomars vardag och verklighet. Dessutom är det roligt att som yrkesverksam som ska värna om barnens bästa att få komma ut och träffa ungdomar på deras arena.

Att projektet finns på skolan under en vecka, gör det möjligt att skapa relationer med elever och verkligen visa att vuxenvärlden vill ta ansvar för barn som är eller riskerar att utsättas för övergrepp. Enligt Rädda Barnen innebär det dessutom ökad kunskap hos elever, lärare och myndigheternas personal.

■ ■ Deltagande på Högalidskolan var Kvinnojouren, Ungdomsmottagningen, Socialtjänsten, Elevhälsan, Polisen, Fritidsledare från Ungdomens Hus, Folkhälsosamordnare och Rädda Barnen Kiruna.

Det hela startade med en invigningskonsert med Kirunabandet CMYK och presentation av alla deltagare. Från tisdag till fredag fanns utställning, rasthallshäng med representanter från olika organisationer och myndigheter. Klassbesök utfördes också under dessa dagar. Vid besöken presenterades Barnkonventionen tydligare och värderingar kring påståenden om kärlek och rättigheter genomfördes med hela klassens deltagande. Med en riktigt god och positiv känsla avslutades veckan med lottning bland de elever som gjort en tipspromenad med frågor som berör barnkonventionen, rättigheter och information. Två vinnare belönades med biobiljetter.

Det är viktigt att veta att alla har rättigheter, och att alla har rätt att själv välja sitt eget liv.

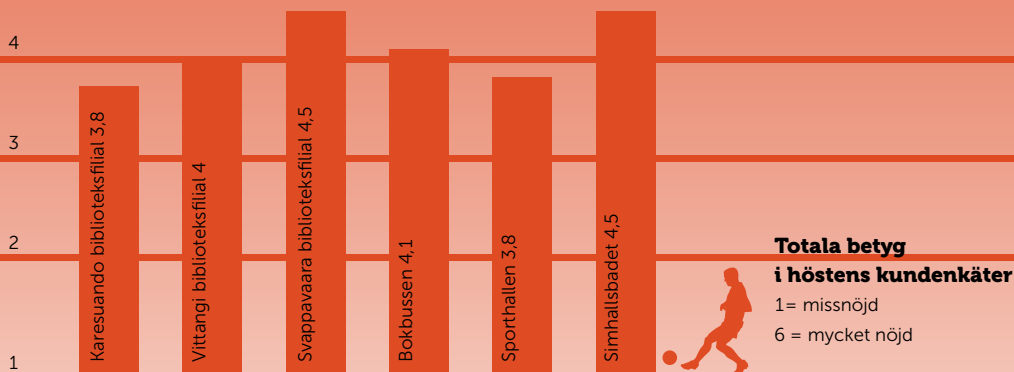


Bandet CMYK spelade några egenkomponerade sånger om kärlek och berättade för publiken att de stöttar alla som vågar vara kära i precis vem eller vilka de vill.

Foto: Christine Brännvall

Tack för era svar! Nu kör vi vidare med fler nya enkäter och fokusgrupper

6 Fritids- och kulturförvaltningen har under 2013 satsat på att förenkla sina enkäter, samla in fler svar och använda fokusgrupper. Under hösten har sporthallen, Simhallsbadet, biblioteksfilialerna och bokbussen undersökts. Text: Mia Fors



Vill du se mer detaljerade enkätresultat? Surfa in på: www.kiruna.se/enkater. Där hittar du alla aktuella enkätundersökningar som kommunen genomför. Tyck till om t.ex. skidspår, fritidsgårdar och Kulturskolan.

"Enkäten har bara varit öppen i tre veckor och vi har aldrig haft så många svar som nu", säger bad- och sporthallschefen Hans Fernström. Enkäterna har några enkla frågor där kunderna får betygssätta till exempel öppettider, information, personalens bemötande och utbud. Samtliga biblioteksfilialer har fått toppbetyg vad gäller personalens bemötande, men öppettiderna och arrangemangen har fått sämre betyg. Simhallsbadet fick bra betyg på de flesta områden. Sporthallens betyg ger signaler om att flera områden kan förbättras. Samtliga verksamheter fick sämre betyg vad gäller kundens "möjlighet att påverka verksamheten". Förvaltningen hoppas att just detta betyg ska bli bättre när fler kunder inser att det finns enkäter, fokusgrupper och förslagslädor. Det bästa är förstås att alltid ta direkt kontakt med personalen om något känns fel.

Tyck till om våra skidspår med mera!

Era åsikter och förslag hjälper oss att förbättra

Efter en enkätundersökning ska fritids- och kulturförvaltningen träffa ett antal kunder i så kallade fokusgrupper där problem och möjligheter diskuteras. Därefter analyseras kundernas åsikter med sikte på att förbättra verksamheterna.

Det är härligt att uppleva allt engagemang. Biblioteksfilialernas barn och ungdomar var väl förberedda med många förslag på aktiviteter och förbättringar. De vuxna besökarna hade också många förslag på arrangemang som kan locka fler besökare till biblioteken. Engagemanget visar att biblioteksfilialerna är mycket viktiga i byarna. Det säger bibliotekschef Carina Salomonsson.

Fokusgrupperna på Simhallsbadet och Sporthallen imponerades över den stora mängden förslag som kommit in via enkäterna.

–Det vore trevligt om fler kunder kom till fokusgrupperna. Alla som vill vara med på en fokusgrupp kan anmäla sitt intresse till personalen, säger Mia Fors vid fritids- och kulturförvaltningen.

Nästa steg är att göra något av alla bra förslag som kunderna har framfört.

– Det finns förslag och åsikter som är enkla att åtgärda, så dessa tar vi itu med på en gång. Ett enkelt exempel är att vi har köpt in fler mjölkfria glassar till Simhallsbadets glassdisk, säger Sofi Jernelöf som är områdesansvarig för Simhallsbadet.

– I de öppna svaren läser jag att många klagar på städningen. Vi ska givetvis se över rutinerna i Sporthallen. Städningen sker i regel på morgonen. När det närmar sig stängning har många besökare passerat och det är naturligtvis inte lika rent längre. Jag skulle vilja veta när och var det är smutsigt. Personalen får sällan höra klagomål, säger Hans Fernström.

Många har framfört åsikter om att det saknas ett föreningsfrik på Sporthallen. Efter lång

planering är bygget påbörjat och det kommer att bli ett nytt fik i anslutning till A-hallen.

– Renoveringen av omklädningsrum fortsätter, handbollsmålen har nyligt bytts ut och ljudmiljön i A-hallen ska utredas, berättar Hans Fernström.

Simhallsbadet har i stort sett fungerat bra sedan renoveringen. Startpallar och vändskivor kommer att installeras i motionsbassängen så att möjligheterna att simträna blir bättre. Personalen fokuserar på att få bra rutiner och utveckla utbudet av aktiviteter. En aktuell fråga för förvaltningen är hur det nya badhuset ska se ut. Just nu pågår en enkätundersökning där kirunaborna uppmanas att tycka till om innehållet i nya badhuset. (se notis på nästa sida)

Biblioteksfilialen i Svappavaara genomgår just nu en förvandling. Gamla böcker rensas ut och RFID installeras. Det betyder att kunderna själva kommer att kunna låna och lämna tillbaka böcker i enkla maskiner. Samma förvandling ska genomföras i Vittangi och Karesuando. ■

På ny tjänst/nyanställd

Kiruna Information har som ambition att presentera Kiruna kommuns och dess bolags nyanställda på på chefsposter och vissa publika tjänster. Här nedan presenterar vi dem som blivit nyanställda alternativt finns på ny tjänst 2013.



Anita Rönnebro, rektor Luossavaara-skolan, åk F-6 och Abisko skola, åk F-9 samt förskolechef Abisko förskola, barn- och utbildningsförvaltningen.



Malin Rolund, chef, kulturskolan.



Marit Sarri, enhetschef Minoritets-språksboendet, socialförvaltningen.



Eila Hiljainen, chef på Fjällgården, socialförvaltningen.



Gun Sörensen, ekonomichef, kommunkontoren.



Margareta Bergman, förvaltningschef, miljö- och samhällsbyggnadsförvaltningen.



Charlotta Köhler, plan- och bygglövschef, miljö- och samhällsbyggnadsförvaltningen.



Anders Fjällborg, miljöchef, miljö- och samhällsbyggnadsförvaltningen.



Hans Utstrand, stadsarkitekt, miljö- och samhällsbyggnadsförvaltningen.



Jan Fjordell, vd Tekniska Verken i Kiruna AB.



Marina Riekkola, ekonomichef, Tekniska Verken i Kiruna AB.



Mats Johansson, enhetschef Projekt, Tekniska Verken i Kiruna AB.



Maria Lundin, Enhetschef Teknik och Miljö, Tekniska Verken i Kiruna AB.



Anders Dahlström, inköpschef, Tekniska Verken i Kiruna AB.



Johan Wirtala, avdelningschef Energi, Tekniska Verken i Kiruna AB.



Peter Granberg, chef Totalkvalitet Tekniska Verken i Kiruna AB.



Lennart Töyrä, enhetschef VA-ledningsnät, Kiruna kommunpartner AB.



Bengt-Göran Rova, enhetschef VA-verk, Kiruna kommunpartner AB.

Fritids- och kulturförvaltningen

Inför Kulturskolans 65-årsjubileum

■ ■ Kulturskolans största jubileumssatsning är en specialskriven musikal. Repetitionerna har börjat på allvar och deltagarna går in med liv och lust i sina roller. Handlingen utspelar sig i Kiruna och karaktärerna är minst sagt karismatiska. Föreställningarna ges i maj 2014. 65-årsjubileet bjuder även på dessa produktioner i sitt program: Minimusikal som presenterar Kulturskolans historia för den yngre publiken, dockteater som produceras av Kulturskolan och Språkcentrum, utställning som manifesterar Kulturens framväxt i Kiruna – ett samverkansprojekt med bland annat LKAB. Vi ser fram emot att fira vårt kommande jubileumsår tillsammans med alla Kirunabor!



Övning pågår! inför Kulturskolans jubileumsföreställning

Nya stadsbiblioteket blev en succé

■ ■ I förra numret kunde ni läsa om det nya biblioteket på Föreningsgatan 17D. Hösten har varit fantastisk. Barnavdelningen är mycket populär och utlånen av barn- och ungdomsmedia har tredubblats. ”Tack till alla er besökare som gör biblioteket till en härlig mötesplats!” säger bibliotekschefen Carina Salomonsson.

Tyck till om nya badhuset i Nya Kiruna!

■ ■ På uppdrag av fritids- och kulturnämnden har arkitekthuset Monarken, Luleå, tagit fram en visionsskiss för ett nytt badhus i det nya Kiruna. Skissen bygger på ett underlag från ett längre arbete som Simhallsgruppen utfört med stöd av tjänstemän på fritids- och kulturförvaltningen. ”Det är viktigt att inte fastna i skisserna och tro att de ska bli verklighet. Vi vill använda dem för att få igång en diskussion”, säger Jan Klein, strateg på fritids- och kulturförvaltningen. Det nya badhuset ska stå klart om fem till sju år i den nya stadskärnan. ”Nu ska vi turnera med skisserna i skolorna för att få barnens och ungdomarnas synpunkter på det här. I slutet kommer badhuset förhoppningsvis att se ut som Kirunaborna vill ha det”, säger Jan Klein.

Ge dina åsikter om det nya badhuset!
Fyll i enkäten på: www.kiruna.se/enkater

För dig med goda idéer

Det är dags att söka Kiruna kommuns idéutvecklingsstipendium som delas ut i samband med Kirunagan 17 januari 2014. Syftet med idéutvecklingsstipendiet är att uppmuntra enskilda personer eller företag att utveckla egna uppfinningsidéer som i slutändan kan generera produkter, tjänster eller arbetstillfällen i kommunen.

Ansökningshandlingarna finns att hämta på www.foretagarna.se/kiruna, Företagscentrum och Kiruna Stadshus (receptionen).

Lämna in senast 18 december 2013.



“Vi skoterförare måste tänka på djurlivet och hålla oss till skoterlederna.”


Den härliga skotersäsongen är här

Visa hänsyn och använd skoterlederna!

I Kiruna kommun finns cirka 11 000 registrerade skotrar och 85 mil skoterleder. I området kring Abisko och Riksgränsen finns det ungefär 2 000 skotrar under vårsäsongen. De allra flesta skoterförare är skötsamma, men tyvärr finns skoterförare som bryter mot lagar och förordningar.

Kommunledningen, polisen och samebyarna är överens. Det är viktigt att skoterförare använder skoterlederna. I början av säsongen när lederna är opreparerade är det många skoterförare som väljer att köra utanför lederna. Problemet blir att renarna sprids längs olika skoterspår och senare på våren får de svårt att komma åt mat på myrar där skotrar har skapat hårda spår kors och tvärs.

– Jag vet hur roligt det är att köra i lössnö, men vi skoterförare måste tänka på djurlivet och hålla oss till skoterlederna. säger Anders Burman som ansvarar för kommunens skoterleder.



**Aktuella
förbudsområden
publiceras på:
www.kiruna.se/kommun**