

Bilaga till LEKPLATSPROGRAM FÖR KIRUNA



Lars-Erik Gunnars, Mia Gunnarfeldt, Mia Persson
Antagen i kommunstyrelsen 2012-10-22, § 281

LEKPLATSER – Övriga tätorter



SVAPPAVAARA

VITTANGI

KARESUANDO



JUKKASJÄRVI

KUTTAINEN

ÖVRE SOPPERO

Inledning och mål

Detta dokument är en bilaga till "Lekplatsprogram för Kiruna". I huvuddokumentet beskrivs bland annat gestaltungsprinciper och kategorier för lekplatser i Kiruna.

Denna bilaga består av inventering samt åtgärdsförslag för kommunens lekplatser i tätorterna. Endast lekplatser som upplevs vara tillgängliga för allmänheten ingår i inventeringen. Därför ingår inte exempelvis förskolornas inhägnade lekplatser. För Kiruna centrum finns en separat bilaga.

De tätorter som ingår är Svappavaara, Vittangi, Karesuando, Jukkasjärvi, Kuttainen och Övre Sopero.

Även Kirunabostäder AB:s (KBAB) lekplatser ingår i inventeringen, men i remissutgåvan utan åtgärdsförslag. Dessa kommer att arbetas fram under processen och finnas med i det färdiga programförslaget.

Fritids- och kulturförvaltningens anläggningar har inventerats och redovisas i programmet. Avsikten är att i framtiden kunna finna synergieffekter mellan bollplaner, isbanor och lekplatser där så är möjligt.

Kommunen vill rationalisera drift och underhåll för lekplatserna. Det ska ske genom att kommunen i framtiden har ett färre antal lekplatser. Lekplatserna ska hålla en god standard och underhållas kontinuerligt. Kommunen vill samverka koncernövergripande för

att tillgodose behovet av lekplatser i tätorterna. Fokus bör vara att effektivisera verksamheten med bättre slutprodukt för kunderna oavsett förvaltare.

I var och en av de inventerade tätorterna finns en skolgård, dessa ägs och förvaltas av Kirunabostäder AB, utom i Kuttainen där en friskola äger och förvaltar byggnad och skolgård. Skolgårdarna är öppna för allmänheten då de inte nyttjas av skolan.

Målet är att det i varje tätort ska finnas en allmän lekplats som alltid är tillgänglig för allmänheten. Det innebär att i varje tätort i Kiruna kommun ska det finnas:

- en områdeslekplats som alltid är öppen för allmänheten
- *eller*
- en närlekplats som alltid är öppen för allmänheten.

Dessa kan vara kommunalt ägda eller drivas i Kirunabostäder AB:s regi. Huvudsaken är att de upplevs som allmänna och är tillgängliga dygnet runt (dvs inte upptas av skolverksamhet dagtid).

I några tätorter kan det finnas anledning att behålla ytterligare lekplatser. I andra måste lekplatser anläggas för att uppnå ovanstående mål. Situationen för respektive tätort redovisas i de kommande kapitlen.

Målförslaget är rimligt att uppnå inom en 5-års period.

Sammanställning av de inventerade lekplatserna

ORT	INV 0-13ÅR	LEKPLATSKATEGORI				
		NÄRLEK	OMRÅDELEK	SKOLGÅRD	NEDLÄGGNING/ ÖVERLÅTELSE	ÖVRIGA/EJ KLASSADE
Svappavaara	ca 60	Sågstigen Varpvägen	Ormen långe (KBAB)	Svappavaara skola (KBAB) (Fungerar tillsammans med lekplatsen på Ormen Långe)	Badstranden	
Vittangi	ca 90	Timotejvägen		Vittangi skola (KBAB)	Kyrkogatan Strandvägen	Hyreshus Lahtigatan (KBAB) Hyreshus Abrahamsv. (KBAB)
Karesuando	ca 70		Videgården	Karesuando skola (KBAB)		Hyreshus 10:5 (KBAB)
Jukkasjärvi	ca 100		Tumvägen	Jukkasjärvi skola (KBAB)		
Kuttainen	ca 90		Nyanläggning (som om 5- 10 år ev uppgraderas till områdeslek inkl närlek)	Skola i privat regi		
Övre Soppero	ca 30			Ö Soppero skola (KBAB)		

Innehåll

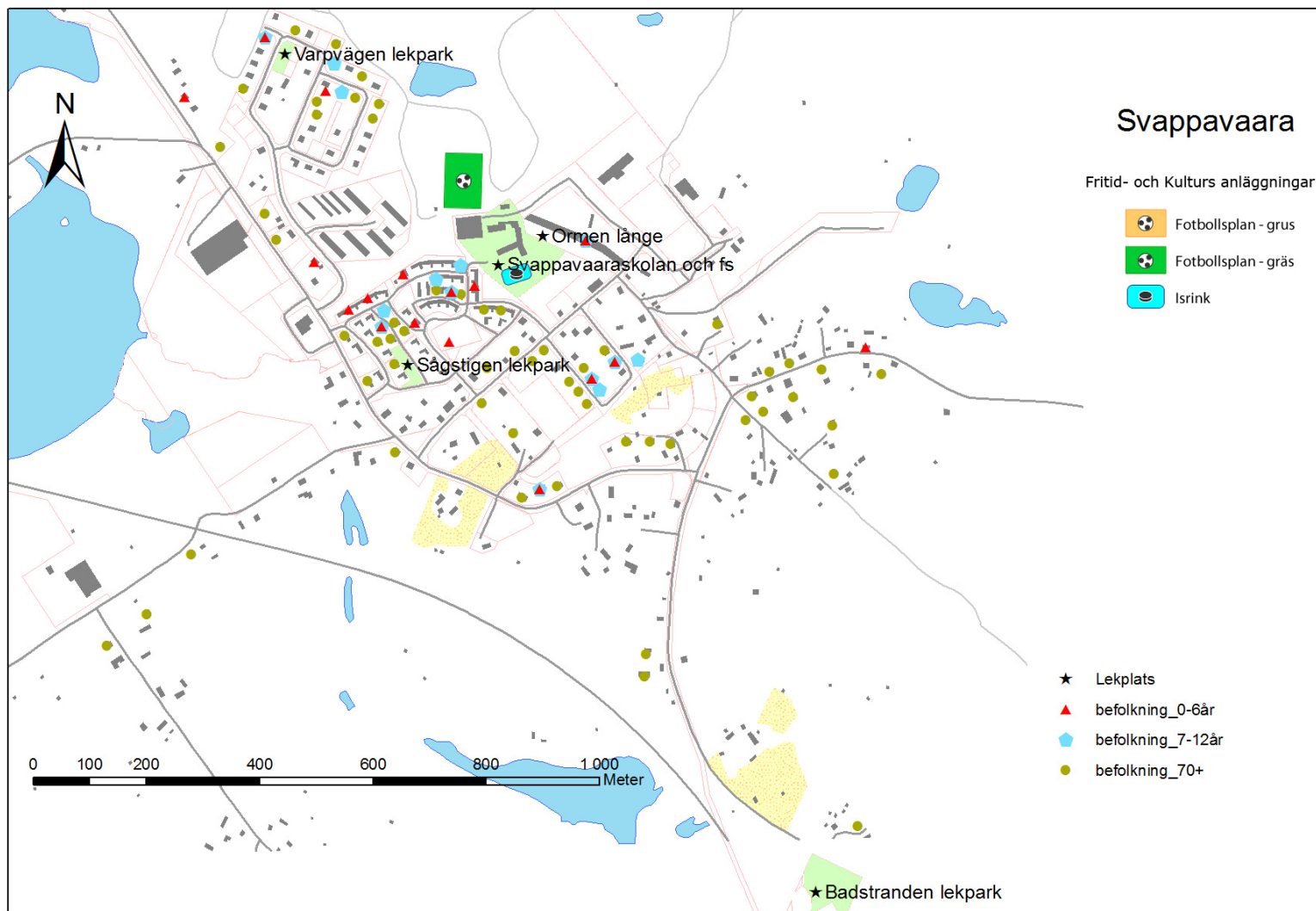
Inledning och mål	2
Sammanställning av de inventerade lekplatserna	3
Svappavaara	5
Sammanfattning av lekplatser i Svappavaara	6
Varpvägen – Närlekplats	7
Sågstigen – Närlekplats	8
Badstranden – Nedläggning	10
Lekplatser i Kirunabostäder AB:s regi	11
Svappavaara skola – Lekplats på skolgård	11
Ormen länge – Områdeslekplats	12
Vittangi	13
Sammanfattning av lekplatser i Vittangi	14
Timotejvägen – Närlekplats	15
Kyrkan (Kyrkogatan) – Nedläggning	17
Strandvägen – Nedläggning	18
Lekplatser i Kirunabostäder AB:s regi	19
Vittangi skola – Lekplats på skolgård	19
Hyreshus Lahtigatan	21
Hyreshus Abrahamsvägen	21
Karesuando	22
Sammanfattning av lekplatser i Karesuando	23
Videgården (Pältsagatan) – Områdeslekplats	23

Lekplatser i Kirunabostäder AB:s regi	25
Karesuando skola – Lekplats på skolgård	26
Karesuando hyreshus 10:5	26
Jukkasjärvi	27
Sammanfattning av lekplatser i Jukkasjärvi	28
Tumvägen – Områdeslekplats	28
Lekplatser i Kirunabostäder AB:s regi	31
Jukkasjärvi skola – Lekplats på skolgård	31
Kuttainen	32
Sammanfattning av lekplatser i Kuttainen	33
Nya lekplatser	33
Närlekplats – Områdeslekplats	33
Övre Soppero	35
Sammanfattning av lekplatser i Övre Soppero	36
Lekplatser i Kirunabostäder AB:s regi	36
Övre Soppero skola – Lekplats på skolgård	36
Medverkande	38
Ansvar för underhållet på en lekplats	39
Samrådsredogörelse	40

Ändringar gjorda i dokumentet efter remisstid:

Infogad skiss på förslag till lekplatsutformning, Videgårdens lekplats i Karesuando, sid. 25

Redovisning av planstatus för lekplatserna Strandvägen i Vittangi, sid. 18 samt Tumvägen, Jukkasjärvi sid.28

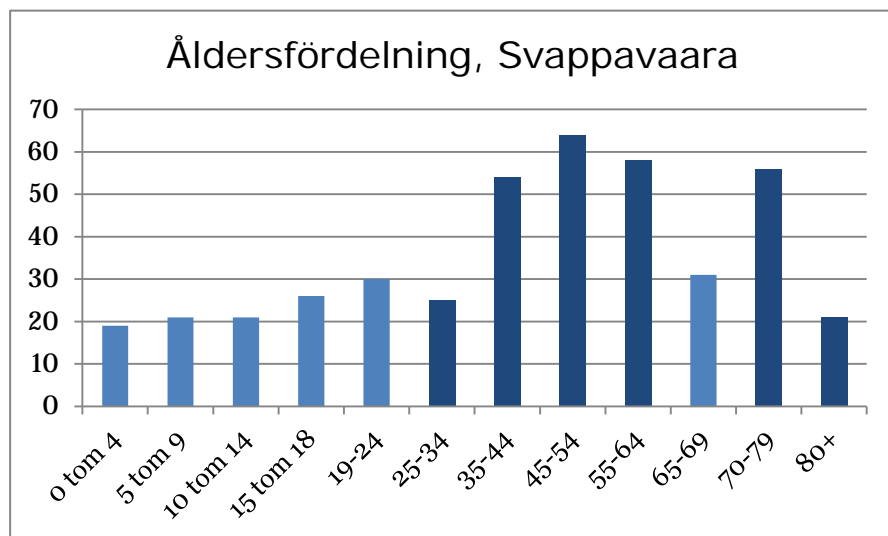


Svappavaara har i nuläget tre kommunala lekplatser varav ingen ligger på planlagd parkmark. Det är Varpvågens, Sågstigens och Badstrandens lekparker.

Kirunabostäder AB äger och förvaltar också lekplatser i Svappavaara: lekplatsen på Svappavaaraskolan och en lekplats vid flerbostadshuset Ormen länge.

Kartan visar även var det bor minst ett barn under 13 år (2010).

Översiktskarta



Avgränsningen för befolkningsstatistiken motsvarar ett område ungefär lika med översiktskartans utbredning. Observera att staplarna täcker olika långa åldersperioder. Källa: GIS-data från 2010-12-31.

Sammanfattning av lekplatser i Svappavaara

Skolgården har mycket litet lekplatsutrustning. Områdeslekplatsen på Ormen länge som ligger precis i anslutning fungerar som ett komplement till skolgården. De två lekplatserna tillsammans med de sammanhängande gräsbeklädda kullarna är ett naturligt lekcentrum i Svappavaara.

Utöver skolgården och Ormen länge, som ägs och förvaltas av kommunen och Kirunabostäder AB, bör kommunen ha en närlekplats.

Sågstigen ligger närmast det mest barntäta området och bör behållas. Varpvägen är nyligen upprustad men är placerad på mark planlagd för bostäder. Då flerbostadshus ska uppföras på tomten uppstår ett behov att behålla denna lekplats. Lekplatsen föreslås därför att flyttas inom närområdet. Ny lokalisering är inte klarlagd än.

Badplatsens lekplats ligger vid badstranden en bit utanför Svappavaara. För den lekplatsen rekommenderas nedläggning eller överlämning.

Varpvägen – Närlekplats

Nulägesbeskrivning

Belägen i ett bostadsområde. Platsen har en öppen känsla mot gatan. En stig av grus binder samman ytorna med varandra. I direkt anslutning till lekplatsen finns ett skogsparti i en slänt. Både lekplatsen och skogen ägs av Kiruna kommun.

Lekplatsen upprustades och byggdes ut 2010.

Planstatus: Område för bostäder

Utrustning

- Gungställning med två gungor
- Kompisgunga (med plattor som underlag)
- Lekhus med rutschkana, mindre modell
- Två pendelgungor (en trasig)
- Sandlåda, mindre modell
- Sittplats: bänk med bord, mindre modell
- Underlag: sand och fallskyddsplattor

Åtgärdsförslag

Närlekplats. Det är en fin lekplats som ligger avskild från genomfartstrafik. Varpvägen är nyligen upprustad men är placerad på mark planlagd för bostäder. Flerbostadshus ska nu uppföras på tomten och lekplatsen måste därmed flyttas. Ny lokalisering är inte klarlagd än.



Sågstigen – Närlekplats



Nulägesbeskrivning

Trivsamt belägen vid en gång- och cykelväg mitt i villabebyggelsen. Belägen inom 200 meters avstånd till det mest barntäta området i Svappavaara.

Upprustad 2010.

Planstatus: Område för bostäder

Utrustning

- Gungställning med två gungor, varav en för små barn
- Två pendelgungor
- Lekhus med rutschkana
- Underlag: sand och gräs

Åtgärdsförslag

Närlekplats. Lekplatsen ligger inom gångavstånd från det mest barntäta området i Svappavaara. Ändra planstatus till Park.

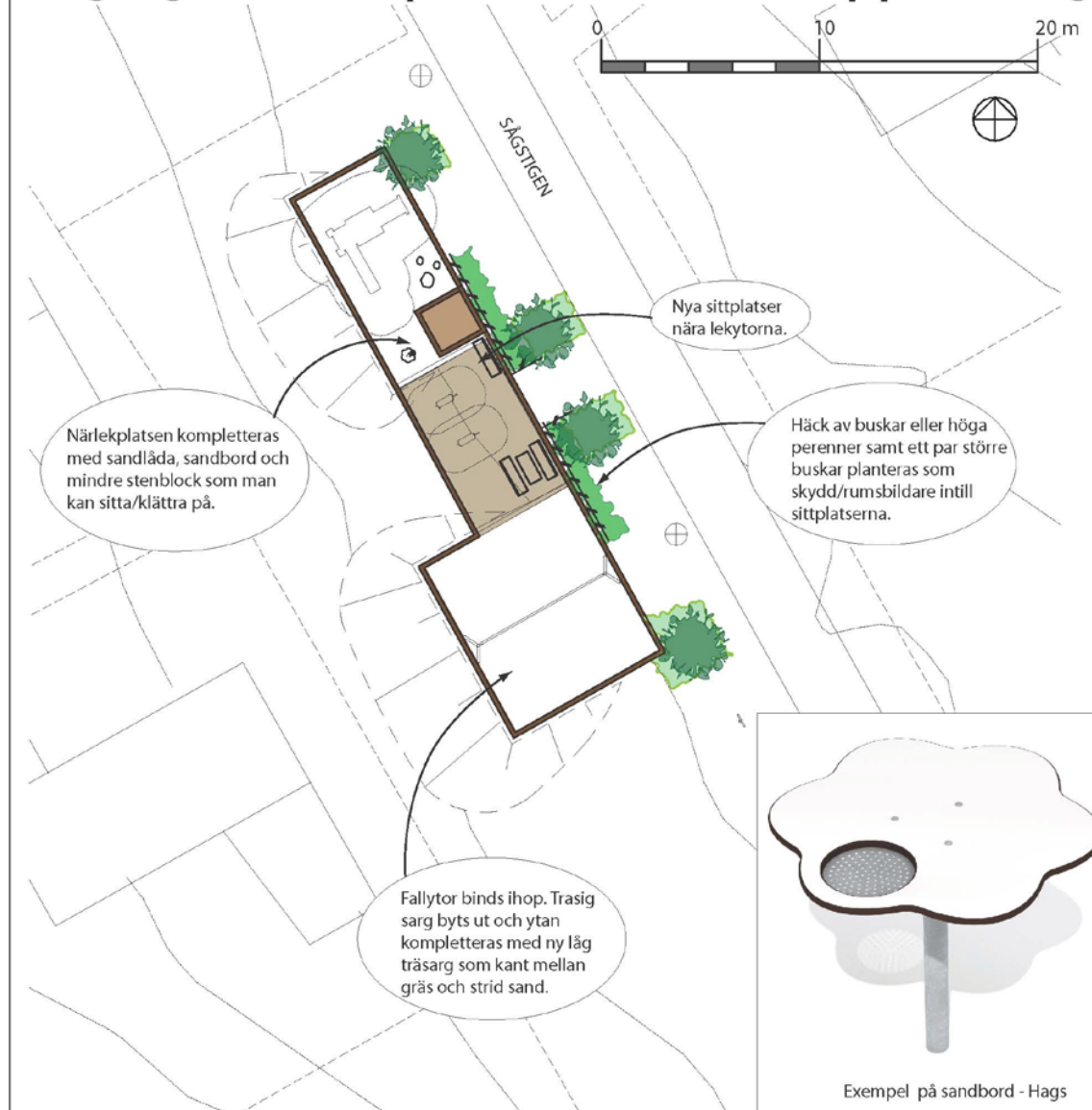
Till lekplatsprogramförslaget har ett förslag på ny utformning av lekplatsen tagits fram. Förslaget ska ses som en illustration på lämplig lösning, det är ännu ej färdigarbetat eller prissatt.

Se skissförslag nästa sida

I förslaget kompletteras lekplatsen med följande utrustning:

- Bakbord
- Sandlåda
- Parksoffa och bord

Sågstigen närlekplats - idéskiss för upprustning



FÖRKLARING

BEFINTLIGT

- Fastighetsgräns
- Höjdkurva
- Slänt
- Fallyta strid sand
- Lekhus med rutschbana
- Pendelgungdjur
- Gungställning
- Låg träsarg som rivs
- Skylt
- Belysningsstolpe

FÖRSLAG

- Fallyta strid sand
- Låg träsarg
- Friväxande häck/perenner ca 1 m höga
- Marktäckare ca 0,5 m höga
- Stambussträd, t.ex. rönn
- Sandlåda
- Sandbord
- Parksoffa
- Bord
- Insprängningsskydd för plantering
- Stenblock max 0,5 m höga

Anm.

Som underlag för skissen ligger kommunens primärkarta och en uppskattning av lägen för lekturusing mm. Ingen inmätning är utförd.

Sågstigen närlekplats

Svappavaara
Kiruna kommun
Idéskiss skala 1:200 (A3)
2012-06-15

SWECO
ÖSTERSUND/SEFRIL
Uppdrag 2444472

Illustration på lämplig lösning. Frida Larsson, Sweco, 2012-06-15

Badstranden – Nedläggning (Sofia Lindmarks väg)



Nulägesbeskrivning

Lekplatsen är belägen utmed Sofia Lindmarks väg (väg 876), Svappavaaras infartsväg från E45 och inte långt från E10. Trots närheten till trafikerade vägar upplevs platsen som avskild från trafik eftersom den omringande skogen är tätbevuxen. Läget är trivsamt vid en badplats, nästan 2 km från centrum. Större barn kan själv ta sig till lekplatsen men mindre barn måste komma tillsammans med vuxna. Parkeringsmöjligheter finns ungefär 50 meter från lekplatsen.

Lekplatsen är i bra skick, den upprustades 2010 tillsammans med övrig utrustning vid sjön. Färgen på klätterställningen har flagnat på vissa ställen och mer sand behöver fyllas på, framförallt vid klätterställningen.

Öster om lekplatsen vid skogen finns en grillkoja, en gammal omklädningsbyggnad samt en brygga i vattnet och en gångbro över en liten bäck. Viss skadegörelse som klotter och uppeldning av grillkojans panelbräder förekommer.

Planstatus: Ej planlagd. Strandskydd gäller

Utrustning

- Gungställning med två gungor, varav en för små barn
- Pendelgunga
- Lekhus med rutschkana
- Underlag: sand

Åtgärdsförslag

Nedläggning på sikt. Det finns inga barnfamiljer boende i lekplatsens närhet. På sikt bör lekplatsen läggas ned alternativt överlåtas till annan aktör. Utrustningen kan regelbundet underhållas men ska inte kompletteras.

Svappavaara har två andra närlekplatser, en områdeslekplats samt en skolgård i tätortens centrala del. Dessa lekplatser är placerade i barntäta områden och bedöms kunna uppfylla behovet av allmänna lekplatser i Svappavaara.

Direkt åtgärd

Fyll på sand.

Lekplatser i Kirunabostäder AB:s regi

Svappavaara skola – Lekplats på skolgård

Nulägesbeskrivning

Området utgörs av en stor öppen yta med gräs och asfalt, vid lekredskapen finns även sanddytor. Runt den öppna ytan finns skolbyggnader, flerbostadshus och kedjehus. Området vid skolan rymmer idrottshall, bollplan och ishockeyplan. Skolans elever använder även den intilliggande lekplatsen vid Ormen länge, *se beskrivning sid 10*.

Planstatus: Allmän platsmark och Område för allmänt ändamål

Utrustning

- Kombinationslek
- Fyra sanddytor

För Kirunabostäder AB:s lekplatser gör kommunen inte en bedömning och inte heller några åtgärdsförslag. Detta kommer Kirunabostäder AB själva att komplettera under remisstiden.



Ormen länge – Områdeslekplats



Nulägesbeskrivning

Lekplatsen är placerad framför Ormen länge. Marken är lätt kupe-rad med enstaka träd och större stenar som tillsammans bildar en lekdunge.

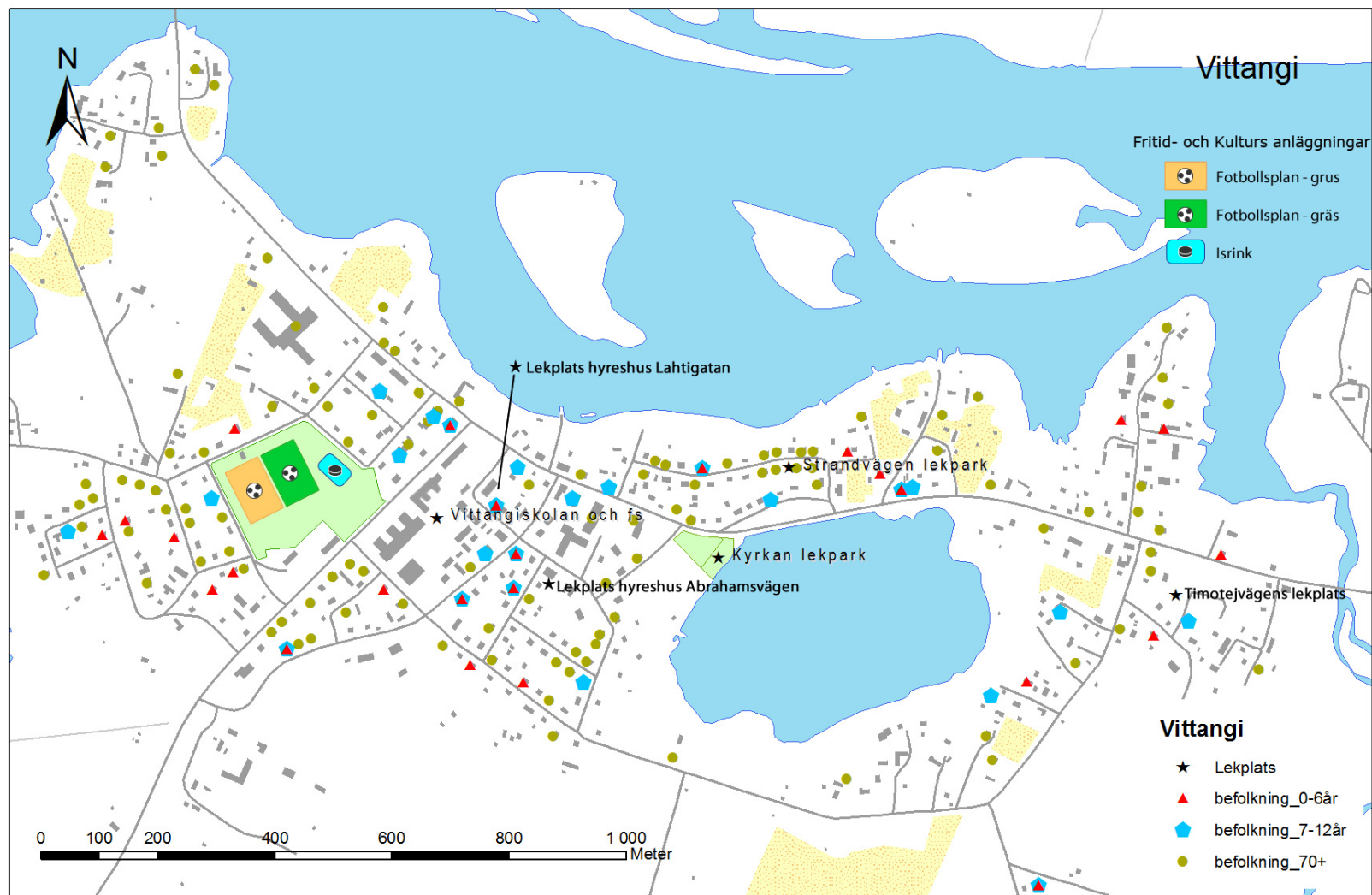
Lekplatsen ligger i anslutning till skolgården och lekplatsutrust-ningen används av skolbarnen på rasterna.

Planstatus: Område för bostäder

Utrustning

- Gungställning med tre gungor, varav en för små barn
- Kompisgunga
- Kombinationslek med rutschkana
- Vippgunga, axial (rak modell)
- Balansslinga
- Sittplats: Bänkar vid Ormen länge
- Underlag: Sand och gräs

För Kirunabostäder AB:s lekplatser gör kommunen inte en bedöm-ning och inte heller några åtgärdsförslag. Detta kommer Kirunabo-städer AB själva att komplettera under remisstiden.



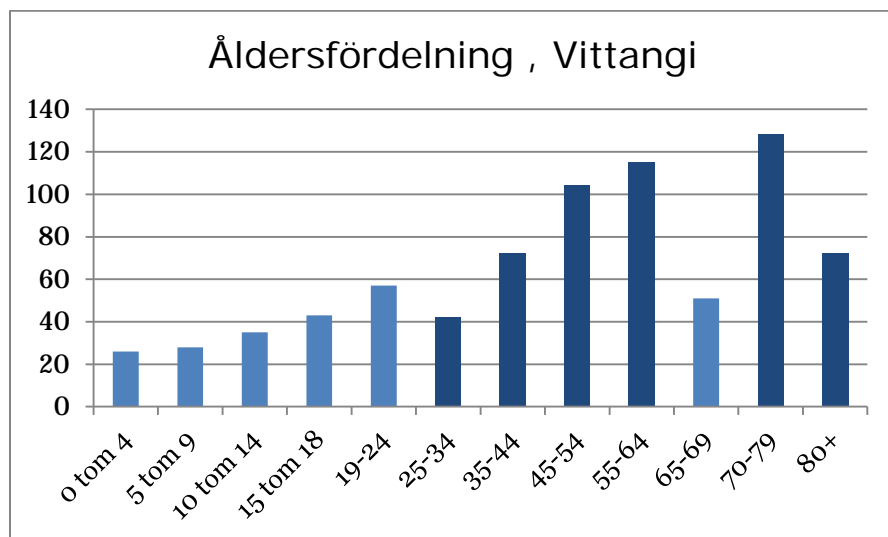
Vittangi

Vittangi har i nuläget två lekplatser på parkmark: Kyrkan, och Timotejvägen. På Strandvägen finns en lekplats på kvartermark och på Vittangiskolan finns en lekplats som ägs och förvaltas av Kirunabostäder AB. I Vittangi finns även två hyreshus med lekplatser som ägs och förvaltas av Kirunabostäder AB.

Kartan visar även var det bor minst ett barn under 13 år (2010).

I Vittangi finns det betydligt fler hushåll med personer äldre än 70 än det finns hushåll med barn under 13.

Översiktskarta



Avgränsningen för befolkningsstatistiken motsvarar ett område ungefär lika med översiktskartans utbredning. Observera att staplarna täcker olika långa åldersperioder. Källa: GIS-data från 2010-12-31.

Sammanfattning av lekplatser i Vittangi

Timotejvägens lekplats fungerar bra och bör behållas, gärna kompletterad med lekutrustning från de två nedlagda lekplatserna.

Lekplatsen på skolgården fungerar som områdeslekplats, även om utrustningen egentligen inte uppfyller kravet på en sådan. Lekplatsen bör byggas ut/kompletteras så att det liksom i Svappavaara bildas ett naturligt lekcentrum i anslutning till skolan.

I Vittangi föreslås nedläggning för lekplatsen vid Kyrkan samt för Strandvägens lekplats. Båda dessa har lågt nyttjande av olika anledningar.

Timotejvägen – Närlekplats

Nulägesbeskrivning

En lekplats på trevlig plats men med öppen känsla och brist på avgränsning. Det finns ingen markering som visar var lekplatsen börjar eller slutar. Villakvarteret är inte fullt utbyggt och lekplatsen kan vara svår att hitta.

Bristande tillgänglighet med lekredskap placerade på sand. Ingen hårdgjord yta. Mellan lekplatsen och gatan finns det bara gräsmatta.

Planstatus: Ytan för lekplatsen är planlagd för anlagd lek.

Utrustning

- Gungställning med tre gungor, varav en för små barn
- Lekhus med rutschkana
- Fjädergunga
- Sittplats med bord
- Underlag: sand och gräs

Åtgärdsförslag

Närlekplats. Till lekplatsprogramförslaget har ett förslag på ny utformning av lekplatsen tagits fram. Förslaget ska ses som en illustration på lämplig lösning, det är ännu ej färdigarbetat eller prissatt. Observera att skissförslaget går ut över närliggande tomt för bostadsändamål. Detta är endast ett förslag och möjligheterna för förändring av fastighetsstorlekarna har ej analyserats.

Se skissförslag nästa sida.

I förslaget kompletteras lekplatsen med följande utrustning:

- Sandlåda
- Balansstock och klätterstolpe
- Fjädergunga
- Sittplatser

Orientering: Skylta lekplatsen från Sjövägen och Centralvägen.



Timotejvägen närlekplats - idéskiss för utrustning



FÖRKLARING

BEFINTLIGT

- Fastighetsgräns
- Fallyta strid sand
- Björkrad
- Gungställning
- Lekhus med rutschbana
- Fjädersgunga
- Bänkbord
- Uppskattad höjd - relativt gata vid +0.0

FÖRSLAG

- Gång - stenmjöl eller asfalt
- Fallyta - strid sand
- Baksand
- Kullar - gräs
- Buskar/marktäckande 0,5 m höga
- Buskar/friväxande häck 1 meter höga
- Stambuskträd, t.ex. rönn
- Insprängningskydd för planteringar
- Låg träsarg
- Sandlåda - sarg med sittyta
- Balansstock
- Klätterstolpe
- Flyttat gungdjur från Strandvägen
- Parksoffa
- Barnbänkbord - högt
- Trumma i dike
- Uppskattad ny höjd - relativt gata vid +0.0

Anm. Som underlag för skissen ligger kommunens primärkarta och en uppskattning av lägen för lekutrustning, höjder mm. Ingen inmätning eller avvägning är utförd.

Timotejvägen närlekplats

Vittangi

Kiruna kommun

Idéskiss skala 1:200 (A3)

2012-06-15



Illustration på lämplig lösning, Frida Larsson, Sweco, 2012-06-15

Kyrkan (Kyrkogatan) – Nedläggning

Nulägesbeskrivning

Parken ligger centralt i byn men avskilt från bostadskvarter och nära den trafikerade Centralvägen. Från lekplatsen har man utsikt över sjön och nära till naturen intill. Lekplatsen utgörs av en rektangulär sandyta med redskap. Ytan är förankrad vid stora tallar och upplevs som trygg. Lekparken avgränsas mot Centralvägen av en plantering med buskar och träd, där finns även en parkbänk och soptunna. Den övre delen av parken består av en öppen gräsyta och en genomsiktig skogsdunge. Intill parken ligger kyrkan och en matvaruaffär med en parkeringsplats.

Att parken ligger avskilt från bostäder medför vissa problem. Det finns spår av festande, burkar, trasiga flaskor mm. Grillplatsen har delvis eldats upp.



Sammanfattningsvis är detta en trevlig plats med bra läge men som trots det inte inbjuder till lek. På dagarna är detta förmodligen ett ställe att "hänga" på och på helgkvällar är "hänget" mer festbetonat.

Bad: Sjön är otjänlig som badplats.

Planstatus: Ytan för lekplatsen är planlagd för park/plantering. Den övre delen av parken ägs inte av kommunen.

Utrustning

- Gungställning med fyra gungor, varav två för små barn.
- Klätterställning med rutschbana
- Liten karusell
- Grillplats i mycket dåligt skick
- Underlag: sand och gräs
- Parkbänk och soptunna

Åtgärdsförslag

Nedläggning av lekplats. Anläggning av grillplats. Läget i byn med närheten till den trafikerade Centralvägen (väg 395) och avståndet till bostadskvarter gör att den lilla lekplatsen fungerar dåligt. Nedskräpning till följd av festande på platsen gör att platsen är olämplig för barn att vistas på.

Flytta lekredskap till andra lekplatser. Sandytan kan användas till beachvolley.

Anlägg fler sittplatser med fasta möbler samt grillmöjligheter och ved. ("Dela med dig av din ved. Lägg i vedlåren")

Strandvägen – Nedläggning



Nulägesbeskrivning

Lekplatsen har litet nyttjande. Den är igenvuxen och illa placerad i villakvarteret.

Planstatus: Teknisk anläggning, transformatorstation.

Utrustning

- Gungställning med fyra gungor, varav tre för små barn.
- Fjädergunga
- Sandlåda, mindre modell
- Underlag: sand och gräs

Åtgärdsförslag

Nedläggning. Ytan för lekplatsen är kommunägd. Den är inte planlagd för parkändamål utan för transformatorstation. Ytan är även för liten för att kunna rymma en närlekplats i enlighet med målen.

Riv sandlåda. Flytta fjädergungan och lösa gungor till andra lekplatser. Återställ sandytor till gräsmatta.

Lekplatser i Kirunabostäder AB:s regi

Vittangi skola – Lekplats på skolgård

Nulägesbeskrivning

Lekplatsen vid Vittangi skola fungerar som områdeslekplats för kvarteren öster om Kirunavägen. Den upprustades med hjälp av föräldrar och personal för några år sedan.

Lekplatsen upplevs som väldigt platt och öppen, även om de omgivande skolbyggnaderna tillsammans med några björkar skapar viss rumslighet.

Utrustning

- Gungställning med fem gungor, varav ingen för små barn
- Kompisgunga
- Lekhus med rutschkana
- Fjädergunga för två personer
- Platsbyggda lekredskap av bildäck med "lock" (6 stycken) som man kan hoppa och balansera på
- Underlag: sand och gräs

Åtgärdsförslag

Upprustning/utbyggnad av lekplatsen till Områdeslekplats, med eller utan småbarnslek. Kommunkontoret och Kirunabostäder AB föreslår tillsammans att lekplatsen ska rustas upp/byggas ut för att bilda ett naturligt centrum för lek i Vittangi.

LEKPLATSER – Övriga tätorter



Till lekplatsprogramförslaget har ett förslag på ny utformning av lekplatsen tagits fram. Förslaget ska ses som en illustration på lämplig lösning, det är ännu ej färdigarbetat eller prissatt.

I förslaget kompletteras lekplatsen med följande utrustning:

- Klätterställning
- Balans-/snurreddskap
- Mötesplats med bänkar

Utöver detta bör asfaltsytorna minskas för att ersättas av grönytor eller annat lekunderlag.

Det är viktigt att lekplatsen görs tillgänglig för funktionshindrade.

Det skulle också vara lämpligt att utöka förslaget med någon del som passar för de små barnen. Timotejvägens lekplats ligger mer än en kilometer bort och det finns många små barn i närområdet. Småbarnsdelen skulle kunna vara en del av lekplatsen på skolgården eller så skulle lekplatsen vid Kirunabostäder AB:s hyreshus vid Lah-

tigatan kunna utvecklas för att fungera tillsammans med skolgården.

För småbarnsdelen behövs följande utrustning, i skala och utförande passande för små barn:

- Rutschkana
- Lekhus
- Sandlåda med bakkbord
- Gunga eller fjädergunga

Värmeverket ligger i anslutning till skolgården. Här behöver en fysisk avgränsning göras (plank, grind eller liknande). Vid inventeringen av lekplatserna var det helt öppet och miljön på värmeverkets gård är direkt olämplig för lek.

Första samrådssynpunkter: Enligt samrådsredogörelsen (redovisad längst bak i denna bilaga) uttrycktes önskemål att inte utöka skolans lekplats då de upplevde att platsen kunde bli olämplig för barn då den var avskild och utan yttre insyn.

Placeringen av områdeslekplatsen föreslås dock vara kvar på skolgården, dvs. ingen förändring sker för att anpassas till mötesdeltagarna. Skälet till att behålla placering enligt förslag på skolgården är dels att skolan får nyttja den samt dels att det är en säkerhetsfråga då vi ser viss risk att avleda skolbarn över Trafikverkets väg till ev. lekplats vid fotbollsplan.



Hyreshus Lahtigatan



Nulägesbeskrivning

Mindre lekplats som är belägen på innergård och avgränsad från trafik. Uppfyller inte kraven för en närlekplats.

Utrustning

- Gungställning med två gungor
- Kombinationslek med rutschkana
- Underlag: Sand och gräs

För Kirunabostäder AB:s lekplatser gör kommunen inte en bedömning och inte heller några åtgärdsförslag. Detta kommer Kirunabostäder AB själva att komplettera under remisstiden.

(Lekplatsen skulle kunna upprustas till närlekplats, med fokus på små barn, och samverka med skolgården. Annars kan man överväga nedläggning, med tanke på närhet till skolgården.)

LEKPLATSER – Övriga tätorter

Hyreshus Abrahamsvägen



Nulägesbeskrivning

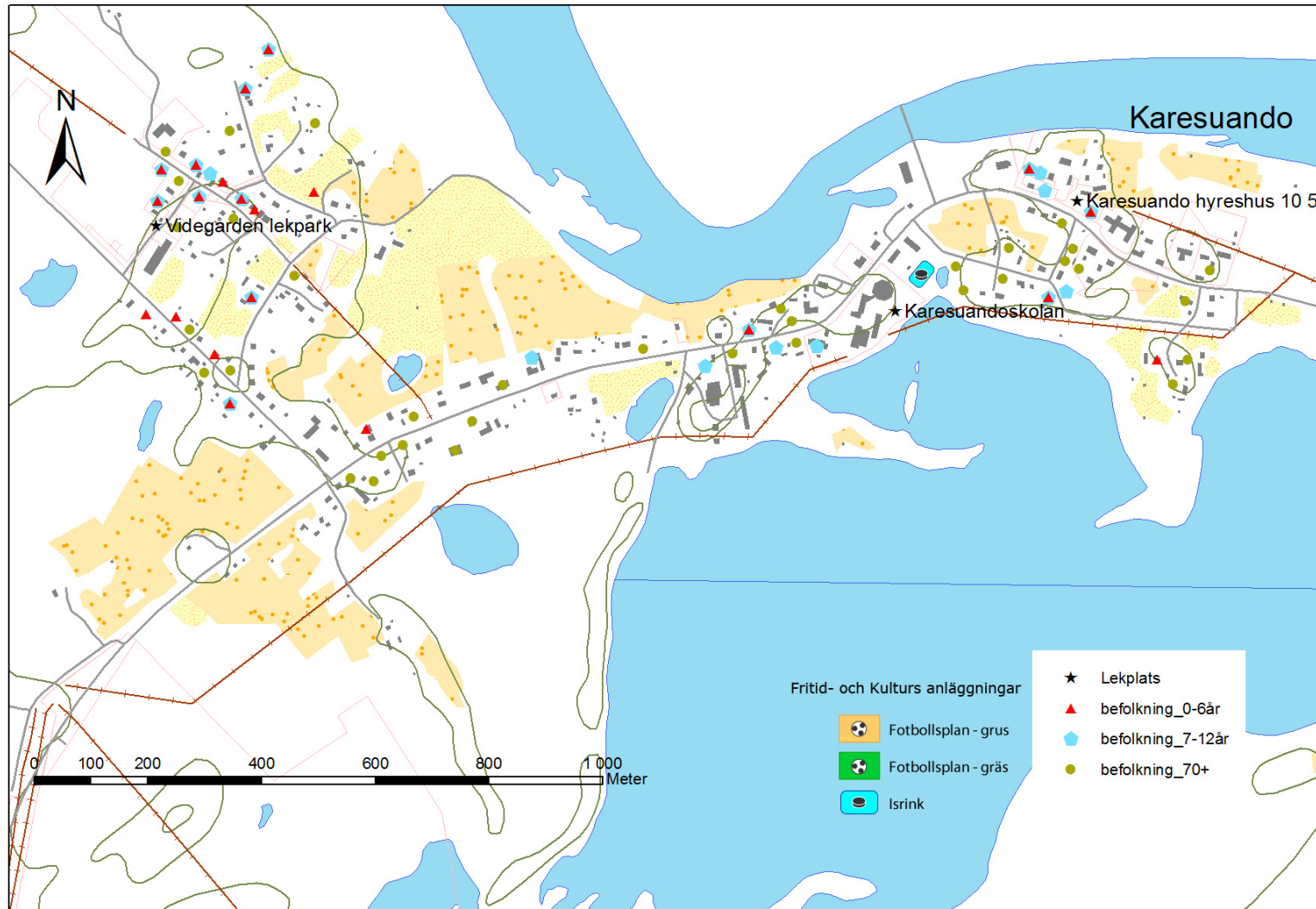
Liten lekplats som angränsar till asfalterade ytor. Uppfyller inte kraven för närlekplats.

Utrustning

- Gungställning med tre gungor
- Sandlåda
- Underlag: Sand

För Kirunabostäder AB:s lekplatser gör kommunen inte en bedömning och inte heller några åtgärdsförslag. Detta kommer Kirunabostäder AB själva att komplettera under remisstiden.

(Även för denna lekplats kan man överväga nedläggning, med tanke på närheten till skolgården.)



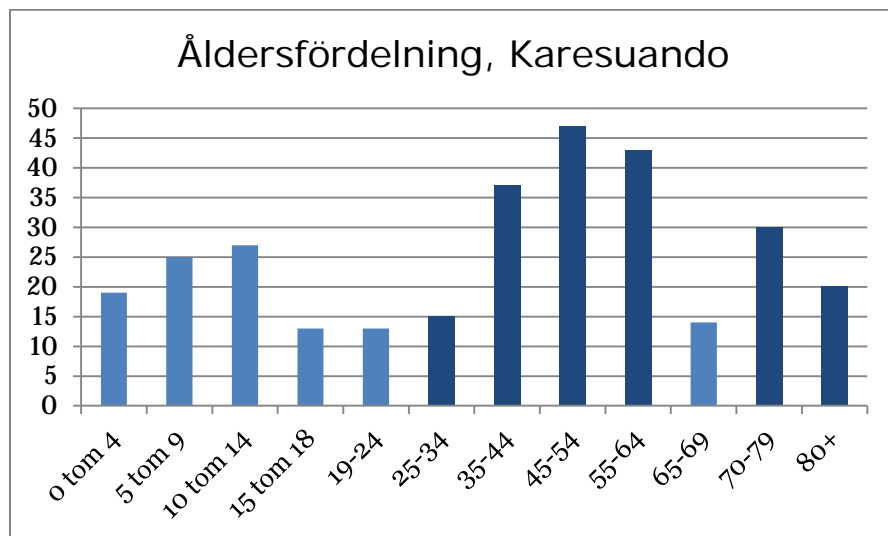
Karesuando
 Karesuando har i nuläget en kommunal lekplats på park/naturmark – Videgårdens lekplats.

Det fanns tidigare två kommunala lekplatser i byn men den andra har privatiserats.

Kirunabostäder AB har en lekplats på Karesuandoskolan samt en vid ett hyreshus i östra delen av tätorten.

Kartan visar även var det bor minst ett barn under 13 år (2010).

Översiktskarta



Avgränsningen för befolkningsstatistiken motsvarar ett område ungefär lika med översiktskartans utbredning. Observera att staplarna täcker olika långa åldersperioder. Källa: GIS-data från 2010-12-31.

Sammanfattning av lekplatser i Karesuando

Det finns en fin lekplats på skolgården i Karesuando.

I västra delen av Karesuando ligger Videgårdens lekplats. Med komplettering av lekplatsutrustningen kan lekplatsen uppfylla kraven för områdeslekplats. Det är väl motiverat att ha en områdeslekplats i detta läge, mer än en kilometer ifrån skolan, i tätortens mest barntäta område.

Kirunabostäder AB har också en lekplats vid ett hyreshus nordost om skolan.

Videgården (Pältsagatan) – Områdeslekplats



Nulägesbeskrivning

Det här är Karesuandos enda kommunala lekplats i ett relativt barn-tätt område. Utrustningen är placerad på rad utmed Pältsagatan. Platsen är dåligt avgränsad. Handikappbordet är placerat i gräset. Sittplatsen är lös.

Planstatus: Naturmark samt Gata

Utrustning

- Gungställning med två gungor varav ingen för små barn
- Kompisgunga (med plattor som underlag och stencmjölgång fram till gatan)
- Bakbord
- Träningsredskap
- Sandlåda, mindre modell

- Sittplats: bänk med bord
- Underlag: sand och gräs

Åtgärdsförslag

Områdeslekplats. Komplettera befintlig lekutrustning med fler redskap.

Till lekplatsprogramförslaget har ett förslag på ny utformning av lekplatsen tagits fram. Förslaget ska ses som en illustration på lämplig lösning, det är ännu ej färdigarbetat eller prissatt.

Skissförslag redovisas på nästa sida





UTVIDGNING AV VIDEGÅRDENS LEKPLATS

Förslaget är placerat vinkelrätt mot den övre fastighetens gräns. Lägena för byggnader och gata är ungefärliga. Förslaget är placerat inom det område som idag är öppet och innehåller en liten lekplats, förutom linbanan som sträcker sig vinkelrätt in i befintlig naturmark.

Förslag till ny utrustning är hämtad från HAGS. Valen är gjorda utifrån tanken att utrustningen ska kunna användas när det är snö på marken.

Komplettera med naturblock (max 0,6 m över mark) i stensmjöllytan mellan gatan och området med fallskyddsplattor.

**LEKPLATSUTREDNING
FÖR DJUPNING AV VIDEGÅRDENS
LEKPLATS I KARESUANDO**

Lars-Erik Gunnars
Landskapsarkitekt LAR/MSA
MAF Arkitektkontor AB
2012-06-21 SKALA 1:200 (A3)

Illustration på lämplig lösning. Lars-Erik Gunnars, MAF Arkitektkontor, 2012-06-21

Lekplatser i Kirunabostäder AB:s regi

Karesuando skola – Lekplats på skolgård



Nulägesbeskrivning

Vackert belägen lekplats som är placerad mellan skolbyggnaden och vattnet. Utrustningen är placerad på rad utmed en svängd asfalterad gångväg. Fungerar som områdeslekplats fast utan småbarnsdel.

Urustning

- Gungställning med fyra gungor varav en för små barn
- Mobilus, vippunga för två ("A-formad" gungbräda)
- Lekhus med klättervägg
- Volträcke
- Sandlåda
- Sittplats: Bänkar längs skolans fasad
- Underlag: sand och gräs

Karesuando hyreshus 10:5



Nulägesbeskrivning

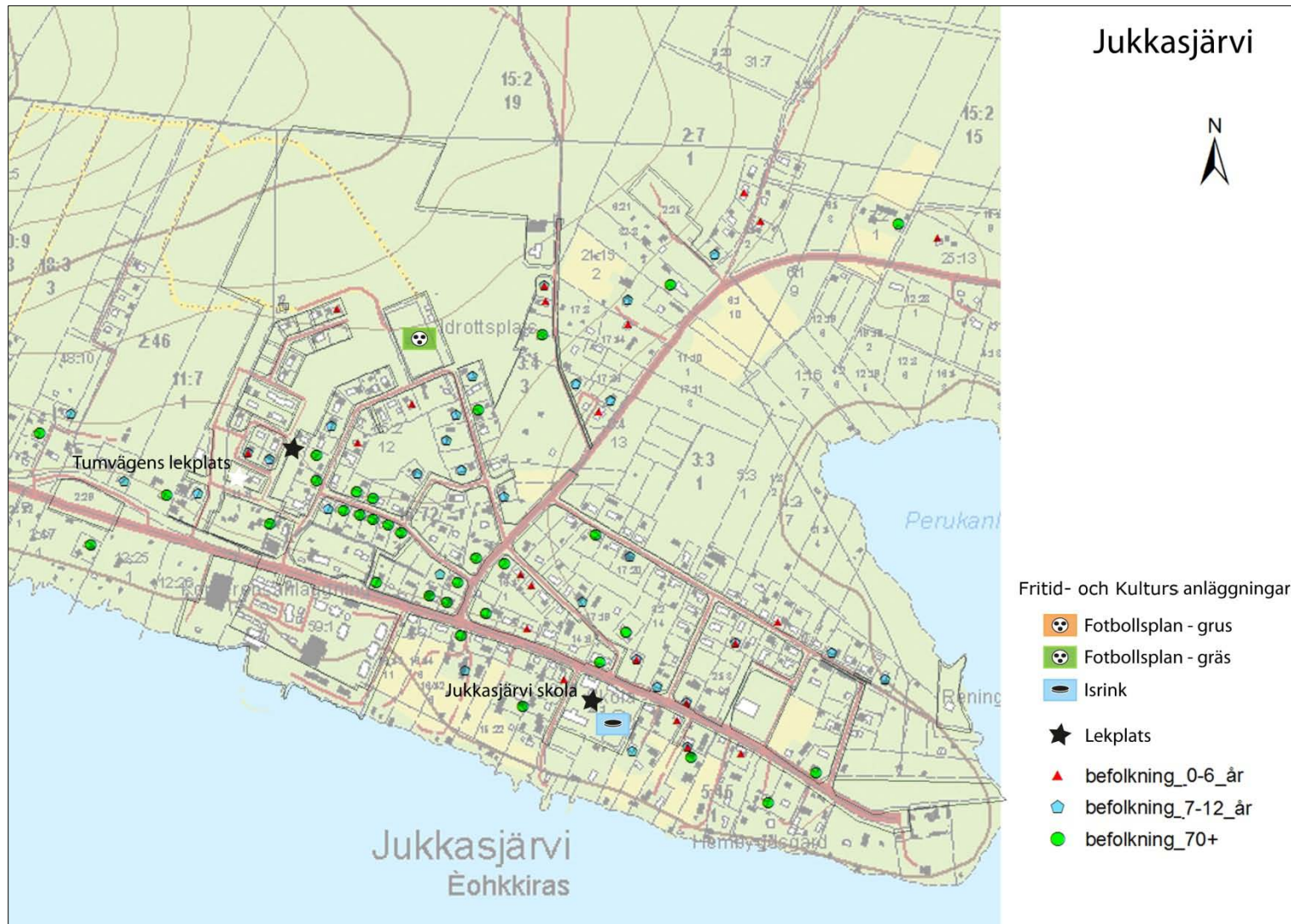
Lekplatsen ligger vid ett hyreshus i Nordöstra delen av Karesuando. Sandlådan har tagits bort, den var placerad inom gungornas fallriskområde. Bildäcken är slitna och ska bytas ut våren 2012. Lekplatsen uppfyller inte kraven för närlekplats.

Urustning

- Gungställning med tre gungor, varav en för små barn.

Kirunabostäder AB:s lekplatser gör kommunen inte en bedömning och inte heller några åtgärdsförslag. Detta kommer Kirunabostäder AB själva att komplettera under remisstiden.

(Även för denna lekplats kan man överväga nedläggning, med tanke på hur litet lekutrustning som finns.)



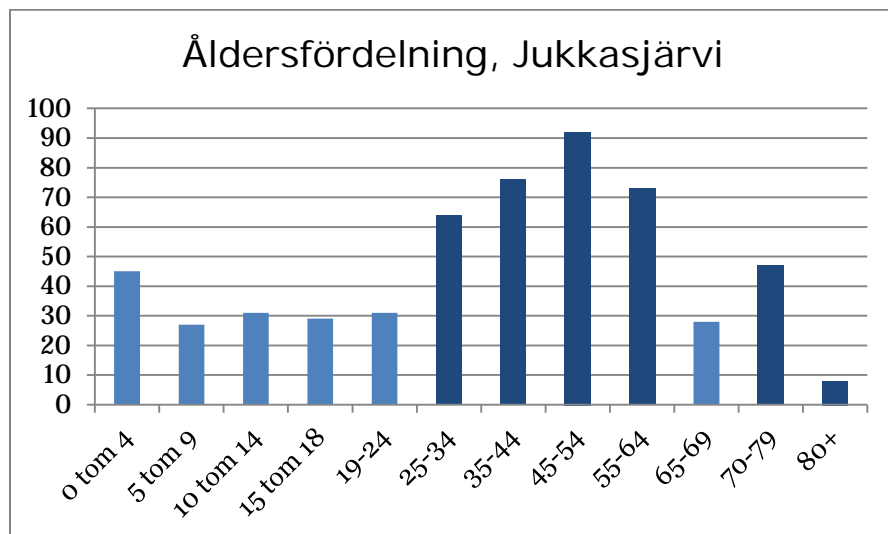
Jukkasjärvi

I Jukkasjärvi finns det två lekplatser. Det ligger en kommunal lekplats vid Tumvägen.

Kirunabostäder AB har en lekplats på Jukkasjärvi skola.

Kartan visar även var det bor minst ett barn under 13 år.

Översiktskarta



Avgränsningen för befolkningsstatistiken motsvarar ett område ungefär lika med översiktskartans utbredning. Observera att staplarna täcker olika långa åldersperioder. Källa: GIS-data från 2010-12-31.

Sammanfattning av lekplatser i Jukkasjärvi

I Jukkasjärvi finns två lekplatser. Lekplatsen på skolgården fungerar som områdeslekplats, fast utan småbarnslek.

På Tumvägen finns en områdeslekplats som är en samlingsplats för både barn och vuxna, med både lekredskap och några träningsredskap. Lekplatsen skulle kunna kompletteras med ytterligare lekredskap.

Tumvägen – Områdeslekplats



Nulägesbeskrivning

Lekparken har en fond av tallar och domineras av tre gungställningar som alla är vända mot gatan. I mitten finns en kulle med rutschkana, en sandlåda med fjädergunga samt en sittmöbel med fikabord. Här finns också en basketkorg och träningsredskap för vuxna. Tillsammans skapar redskapen och sittplatsen en samlingsplats för barn och vuxna.

Lekredskapen känns inte som att de hör ihop och upplevs som att de är utspridda över lekplatsen utan något sammanhang.

Generellt sett är tillgängligheten för rullstolsburna låg. Fallskyddsplattorna under kompisgungan ger möjlighet att komma fram för rullstolsburna, men hela den ytan omges av gräs. Även bakkbordet är placerat i gräs.

Planstatus: Ytan för lekplatsen är planlagd för anlagd lek.

Utrustning

- Gungställning med fyra gungor, varav två för små barn
- Gungställning med småbarnsgunga
- Kompisgunga (med plattor som underlag)
- Fjädergunga
- Släntrutschkana
- Bakbord
- Sandlåda
- Basketkorg
- Träningsredskap
- Sittplats: Bänk med bord. Ej fast monterad.
- Underlag: Sand och gräs
- Papperskorg



Åtgärdsförslag

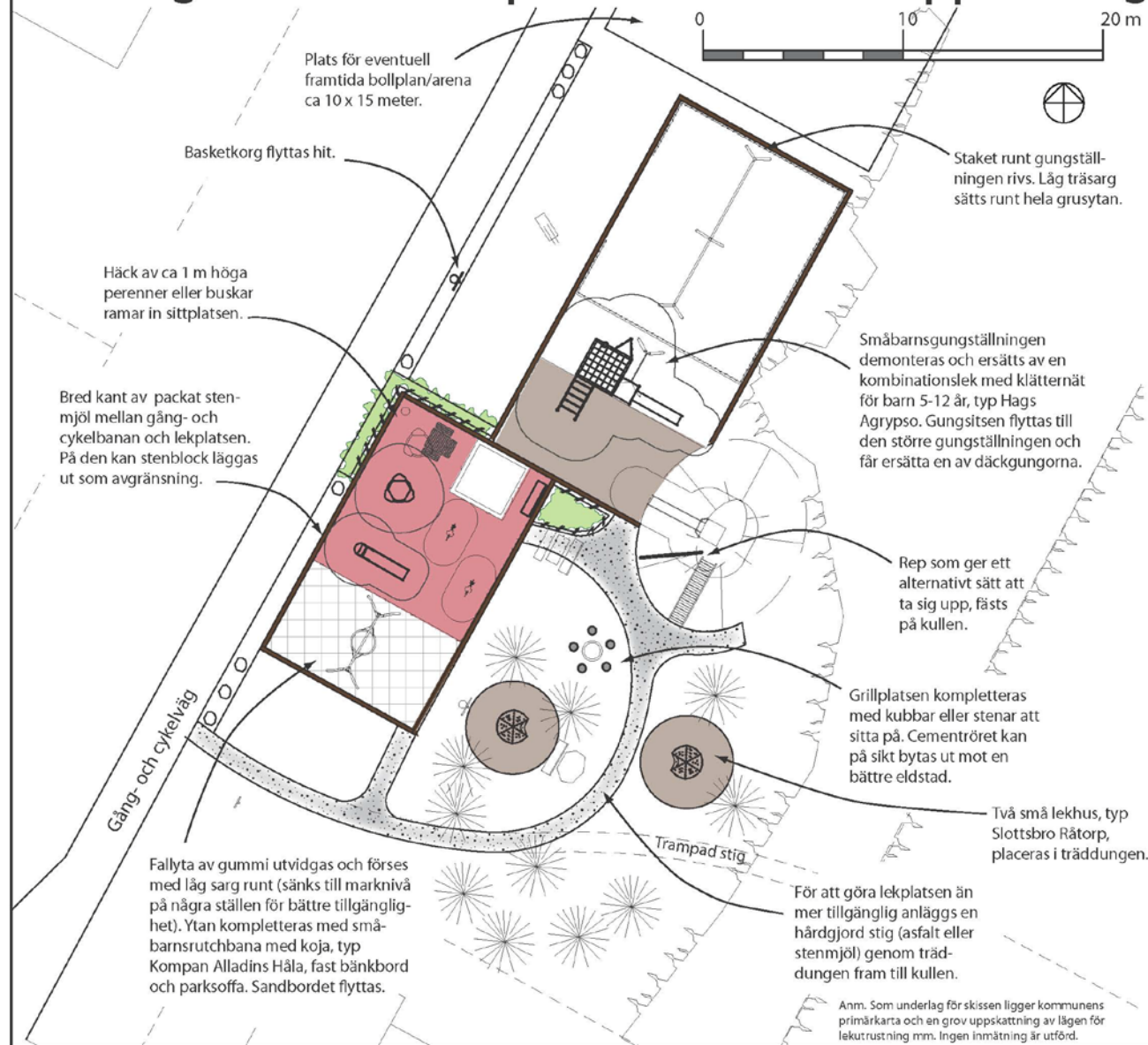
Områdeslekplats. Till lekplatsprogramförslaget har ett förslag på ny utformning av lekplatsen tagits fram. Förslaget ska ses som en illustration på lämplig lösning, det är ännu ej färdigarbetat eller pris-satt.

Se skissförslag nästa sida

I förslaget kompletteras lekplatsen med följande utrustning:

- Kombinationslek med klätternät
- Rutschbana med koja, för små barn
- Två lekhus
- Bakbord
- Rep på kulle
- Parksoffa, bänkbord och sittstubbbar

Tumvägen områdeslekplats - idéskiss för upprustning



FÖRKLARING

BEFINTLIGT - BEVARAS

- - - Fastighetsgräns
- Fallyta strid sand, Gummyplattor
- ☼ Skogsbryn, Tall
- ☼ Gungställning
- ▬ Släntrutschbana
- ☼ Fjädergunga, Sandlåda
- ☼ Löst bänkbord, Träningsredskap
- Sten, Eldstad
- ☼ Skylt, Papperskorg
- ☼ Kulle, Trappa

BEFINTLIGT - FLYTTAS

- Sandbord
- ☼ Basketkorg

BEFINTLIGT - DEMONTERAS

- ☼ Småbarnsgungställning
- ▬ Staket/Parksoffa

FÖRSLAG - NYTT och FLYTTAT

- Fallyta gummyplattor, Strid sand
- Packad stenmjölsyta-gång
- ▬ Låg sarg runt fallytor
- ▬ Häck av perenner ca 1 m hög
- Flyttat sandbord
- ☼ Flyttad basketkorg
- ☼ Småbarnsrutch med koja
- ☼ Kombinationslek med klätternät
- ☼ Lekhus
- ☼ Bänkbord med rullstolsplats
- ▬ Parksoffa, Sittkubbar runt grillplats
- ▬ Rep på kulle
- ▬ Inspringskydd för plantering
- Stenblock som avgränsning mot gc-väg

Tumvägen områdeslekplats

Jukkasjärvi
Kiruna kommun
Idéskiss skala 1:200 (A3)
2012-06-15

SWECO
ÖSTERSUND/SEFRIL
Uppdrag 2444472

Illustration på lämplig lösning, Frida Larsson, Sweco, 2012-06-15

Lekplatser i Kirunabostäder AB:s regi

Jukkasjärvi skola – Lekplats på skolgård

Nulägesbeskrivning

Skolgården med lekutrustning finns på ytan mellan skolan, köks-/fritidsbyggnaden och förskolan. Skolgården är avgränsad mot vägen genom byggnaderna samt staket och plank.

Söder om skolbyggnaden finns en belyst hockeyrink.

Förutom nedanstående utrustning finns även två kompisgungor placerade vid förskolans framsida. Dessa ligger litet avskilt från lekutrustningen som är samlad i mitten av skolgården, det finns dock inget staket som avgränsar vilket gör gungorna tillgängliga.

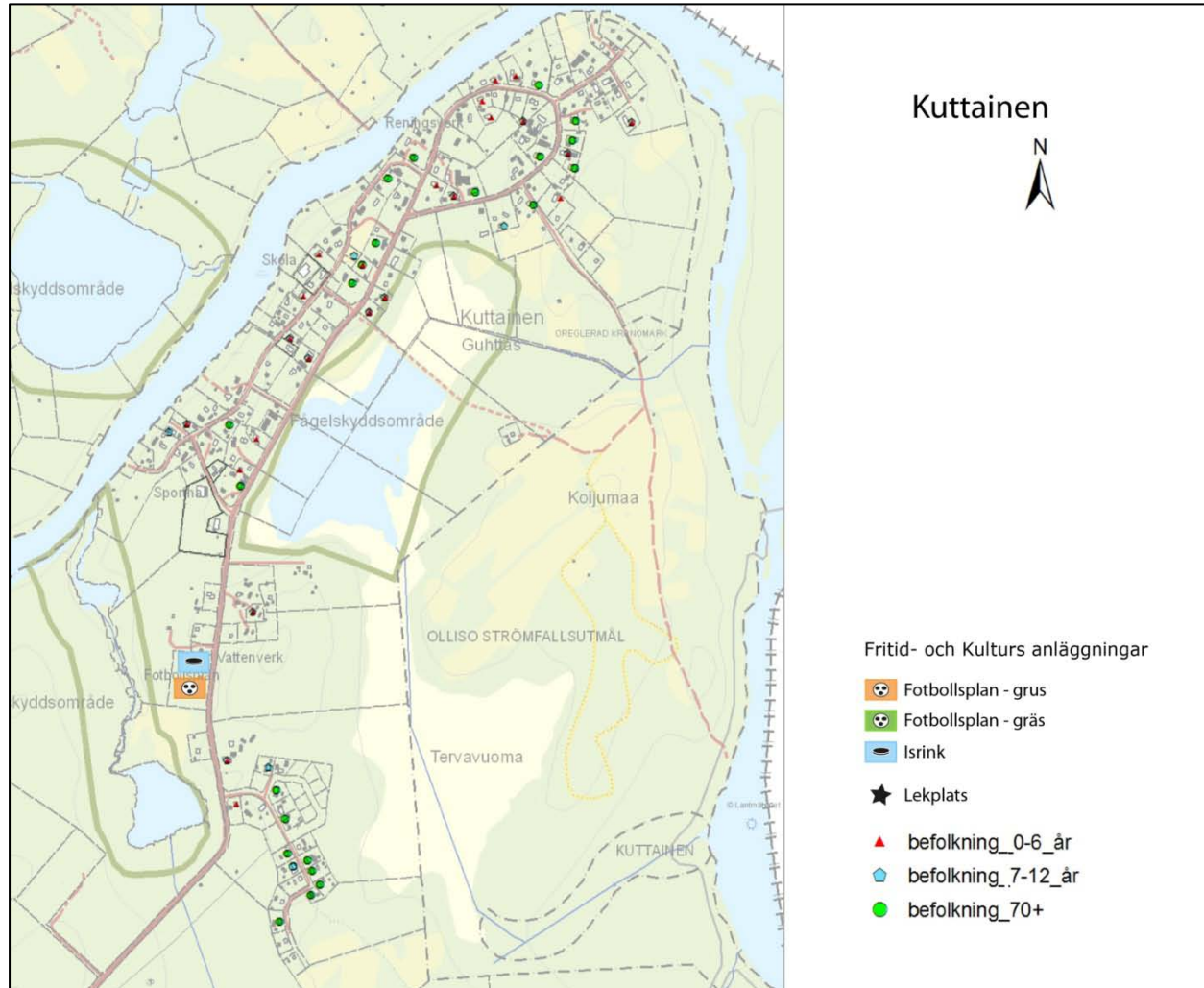
Lekplatsen fungerar som områdeslek, dock utan småbarnsdelen.

Utrustning

- Gungställning med två gungor, varav ingen för små barn
- Snurrunga, firsits
- Tre vippgungor, axiala (rak modell)
- Två fjädergungor
- Klätterlek, balansbommar
- Klätterlek, nät
- Sandlåda
- Grillplats med bänk/bord och vindskydd
- Underlag: Sand och gräs

Kirunabostäder AB:s lekplatser gör kommunen inte en bedömning och inte heller några åtgärdsförslag. Detta kommer Kirunabostäder AB själva att komplettera under remisstiden.



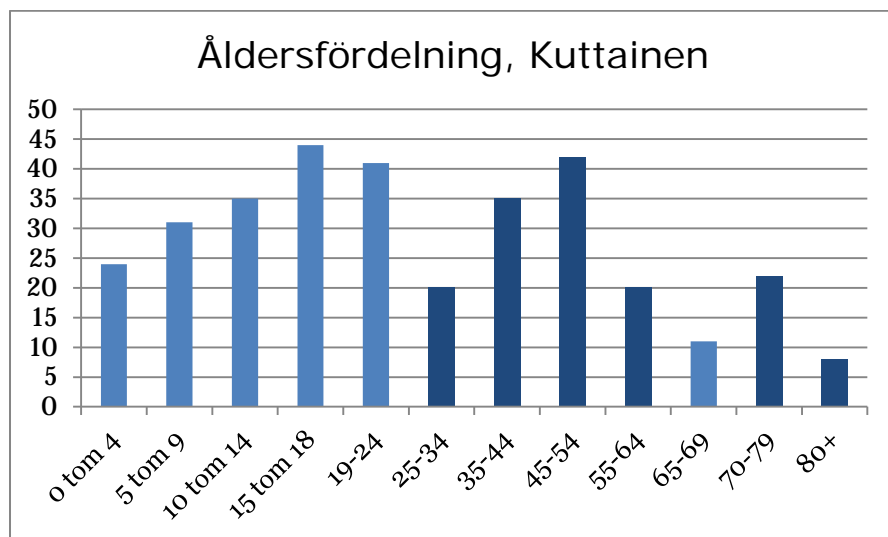


Kuttainen

I Kuttainen finns det ingen kommunal lekplats. Det ligger en lekplats vid skolan som bedrivs i privat regi.

Kartan visar även var det bor minst ett barn under 13 år.

Översiktskarta



Avgränsningen för befolkningsstatistiken motsvarar ett område ungefär lika med översiktskartans utbredning. Observera att staplarna täcker olika långa åldersperioder. Källa: GIS-data från 2010-12-31.

Sammanfattning av lekplatser i Kuttainen

Idag finns det ingen kommunal lekplats i Kuttainen.

Det finns en lekplats vid friskolan i Kuttainen som drivs i privat regi. Den redovisas inte i den här inventeringen.

Kommunen bör ha en lekplats i Kuttainen med hänsyn tagen till mängden barn.

Nya lekplatser

Närlekplats – Områdeslekplats

Nulägesbeskrivning

I dagsläget finns ingen kommunal lekplats. Det bor nära 100 barn i byn, i varierande åldrar, varför det är rimligt att anlägga en lekplats för barn 1-12 år – en områdeslekplats.

Åtgärdsförslag

En kommunal lekplats bör ligga på kommunalt ägd mark och vara planlagd som allmän plats. Det finns inget sådant läge idag. När en lämplig lokalisering har hittats så bör marken planläggas för ändamålet.

Planeringen av lekplatsen bör ske förvaltningsövergripande, som ett samarbete mellan framför allt Tekniska och Fritid- och Kulturförvaltningen. Kommunkontoret föreslår att kommunen påbörjar arbetet med att finna ett lämpligt läge. Sedan vill kommunen bygga ut lekplatsen i två etapper. Lekplatsen anläggs så snart det är möjligt. Om 5-10 år kan sedan lekplatsen byggas ut om behoven finns. En utbyggnad av lekplatsen bör alltså tas med i beräkningen redan från början.

Till första samrådsmötet föreslogs att först anlägga en närlekplats i närheten av sporthallen. Lekplatsen skulle utökas till en områdeslekplats om 5-10 år, om behoven kvarstod.

Vid första samrådsmötet framkom starka önskemål att behovet fanns framförallt av en områdeslekplats utan närlekplatsdelen och att läget borde vara i närheten av skolgården.

Förslaget revideras för att i första hand försöka hitta en placering i närheten av skolgården, samt att börja med att anlägga en områdeslekplats utan närlekplatsdelen, dvs. utan småbarnsdelen - dock ska utrymme för en närlekplats tas med i planeringen.

Exempel på utrustning till områdeslekplats

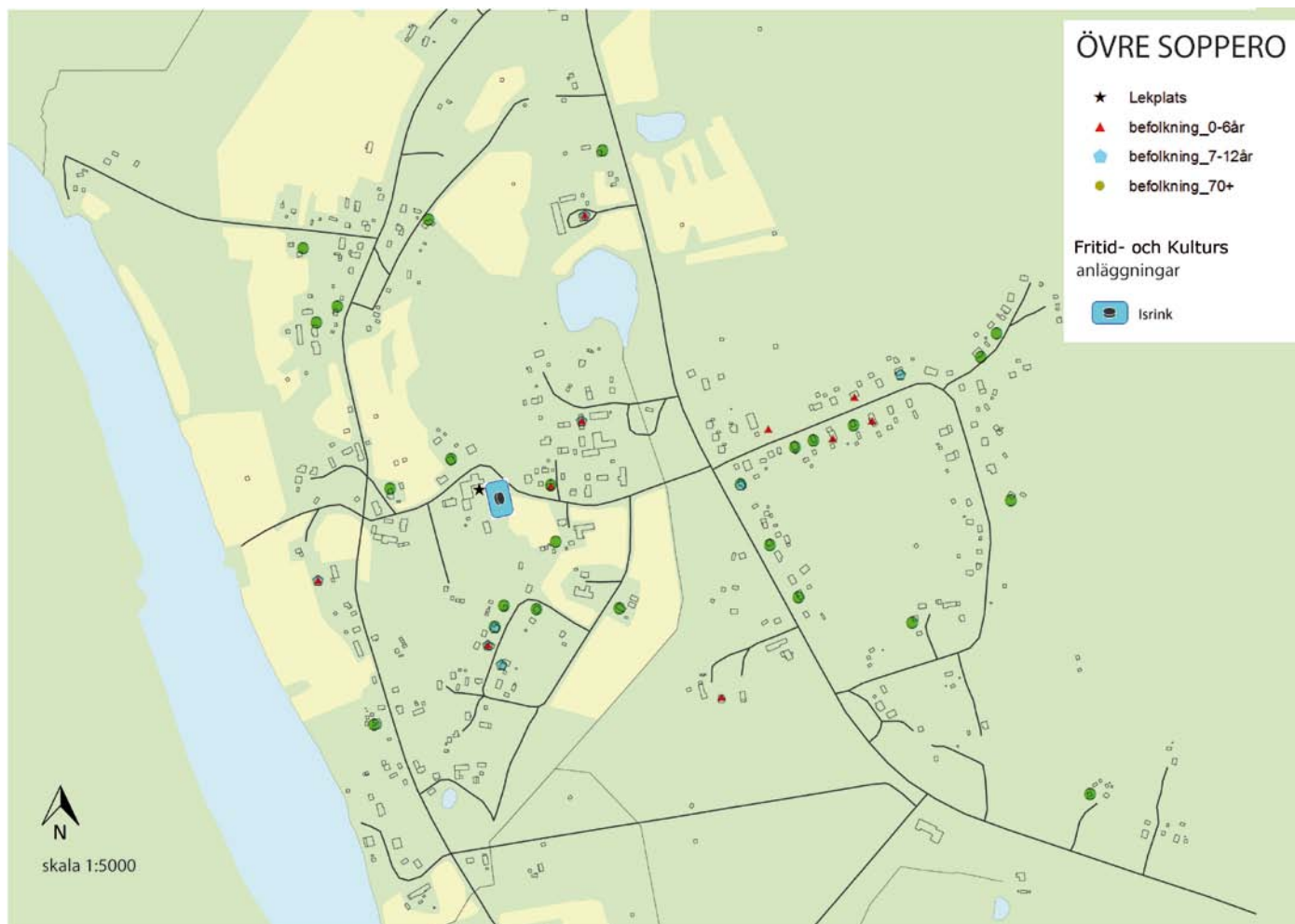
- Gungor för stora barn
- Kompisgunga
- En stor klätterställning med rutschkana
- Balansredskap
- Bakbord

Exempel på utrustning vid komplettering med närlekplats

- Sandlåda för små barn
- Lekhus
- Liten rutschbana
- Gunga eller fjädergunga för små barn



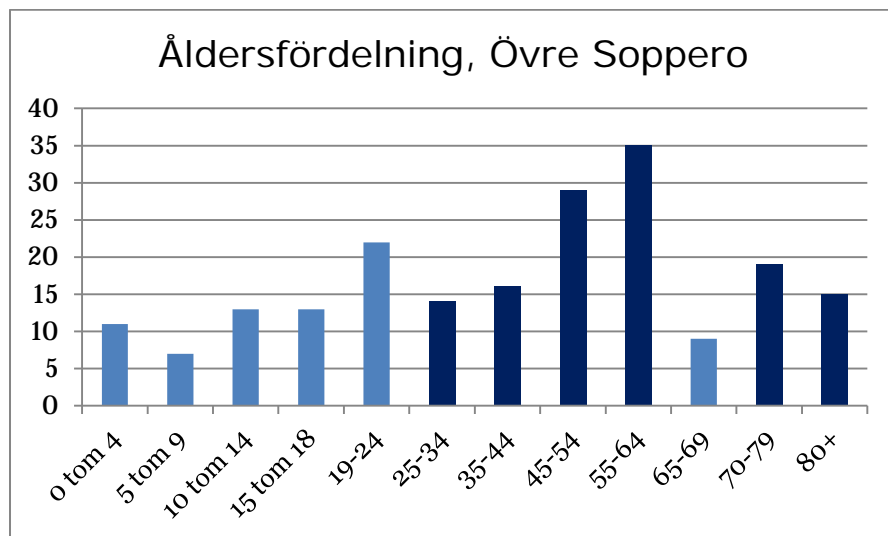
Exempel på områdeslekplats.



Övre Soppero

I Övre Soppero finns en kommunal lekplats. Den ligger vid skolan och drivs av Kirunabostäder AB.

Kartan visar även var det bor minst ett barn under 13 år.



Avgränsningen för befolkningsstatistiken motsvarar ett område ungefär lika med översiktskartans utbredning. Observera att staplarna täcker olika långa åldersperioder. Källa: GIS-data från 2010-12-31.

Enligt ovanstående data är befolkningen inom tätorten 203 personer.

Sammanfattning av lekplatser i Övre Soppero

Idag finns det ingen kommunal allmäntillgänglig lekplats i Övre Soppero. Det finns en mindre lekplats vid skolan.



Lekplatser i Kirunabostäder AB:s regi

Övre Soppero skola – Lekplats på skolgård

Nulägesbeskrivning

Platsen är trevlig med goda förutsättningar för lek. Skolbyggnaden som är byggd i vinkel mot söder skapar tillsammans med kuperad terräng och fin utsikt ett trevligt uterum att vistas i.

Lekutrustningen är placerad intill skolbyggnadens fasad. Söder om skolbyggnaden finns en belyst hockeyrink.

Utbudet på lekplatsen har delvis begränsats av en nedgrävd kulvert som har försett lärarbostaden intill skolbyggnaden med värme. Ovanpå kulverten har ingen lekutrustning placerats. I och med att

lärarystaden har avyttrats kan lekanläggningar nu uppföras på denna mark. Tidigare fanns en parkering i anslutning till lekplatsen som tillhörde lärarystaden, även en genomfart anslöt till denna väg, vilket innebar viss fordonstrafik i närheten av lekplatsen. Parkeringen och genomfartsvägen upphörde i samband med försäljningen.



Utrustning

- Gungställning med två gungor, varav en för små barn
- Lekhus med rutschbana och klätternät
- Två bänkar
- Underlag: Sand/grus och gräs

Åtgärdsförslag

Övre Soppero är en liten tätort med drygt 203 invånare varav 31 är under 14 år. I nuläget är lekplatsen på skolgården den enda lekplatsen i tätorten och den är litet utrustad för att vara en på en skolgård.

Skolgården har numer goda förutsättningar för en större lekplats än den som finns i nuläget. Målsättningen bör vara att alla tätorter ska ha en allmän lekplats som är tillgänglig dygnet runt, dvs. inte upptas av skolverksamhet dagtid. En upprustning av skolgården innebär dock ett avsteg från lekplatsprogrammets rekommendationer, men förslaget innebär än en avsevärd förbättring av nuläget samtidigt som den möjliggör en bättre lekmiljö för barnen på skoltid. Med hänsyn till befolkningsunderlaget bedöms det vara lämpligt.

Förslaget var först att ha en områdeslekplats utan närleksdel för de minsta barnen, men efter första samrådet har detta reviderats. Nytt förslag är en mindre områdeslekplats med både småbarnsdel och utrustning för större barn, men på grund av det mindre barnunderlaget inte en fullstor områdeslekplats. Lekutrustning i mindre omfattning än ordinarie områdeslekplats bör dock finnas för både småbarn 1-5 samt större barn 6-12 år.

Medverkande

Charlotta Jannok, beställarombud Gator och VA, Kiruna kommun, har varit beställare av programmet och tagit en aktiv del i både processen och sakfrågor.

Anders Burman, Driftchef utomhusanläggningar, Kiruna kommun

Angelika Marielund-Holmqvist, miljö- och samhällsbyggnadsförvaltningen, Kiruna kommun

Tomas Stålnacke, Kiruna Bostäder AB

Bengt Eliasson, Tekniska Verken i Kiruna AB

Michael Nilsson, Tekniska Verken i Kiruna AB

Bengt Johansson, Kiruna Kommunpartner AB

Lars-Erik Gunnars, MAF Arkitektkontor AB

Mia Gunnarfeldt, MAF Arkitektkontor AB

Mia Persson, MAF Arkitektkontor AB

Nina Eliasson, Byggnadsbyrån AB

Skissförslag:

Frida Larsson, Sweco

Eva Wenngren, Sweco

Ansvar för underhållet på en lekplats

Ansvar

Det är fastighetsägaren som ansvarar för att en lekplats uppfyller de säkerhetsregler som finns.

Vill en privat aktör anlägga en lekplats på privat mark är fastighetsägaren, det vill säga den privata aktören, ansvarig för underhåll av lekplatsen så att risk för olyckor begränsas. Är en lekplats uppförd på allmän platsmark är det kommunen som bär underhållsansvaret.

Byggnadsnämnden har enligt reglerna i PBL möjlighet att ingripa och förhindra att lekplatser och fasta anordningar på dessa vansköts så att risk för olycksfall uppkommer.

Finns lekplats eller ska en sådan anläggas på mark som en privat aktör eller förening arrenderar av kommunen är fastighetsägaren, det vill säga kommunen, ändå underhållsansvarig för lekplatsen. Om kommunen vill avsäga sig detta ansvar måste delegering ske till arrendatorn, detta görs lämpligen genom avtal.

Byggnadsnämnden har dock fortfarande, enligt PBL, möjlighet att ingripa och förhindra att lekplatser och fasta anordningar på dessa vansköts så att risk för olycksfall uppkommer.

Tillsynsmyndighet

Kommunens byggnadsnämnd är tillsynsmyndighet för att lekplatser byggs enligt plan- och bygglagen (PBL) samt Boverkets byggregler (BBR). Kommunens byggnadsnämnd är också tillsynsmyndighet för att lekplatserna underhålls, är säkra och är tillgängliga.

Konsumentverket är tillsynsmyndighet enligt produktsäkerhetslagen (PSL) för att produkter som tillhandahålls en konsument, till exempel en lekplats lekredskap, är säkra.

Kontakt

Kiruna kommun

Telefonnummer: 0980-70 000 vx

Vill du hellre skriva till oss är adressen:

Kiruna kommun, 981 85 Kiruna

Och vill du skicka e-post är adressen:

kommun@kommun.kiruna.se

Konsumentverket

Telefonnummer, växel: 0771-42 33 00

Hemsida: www.konsumentverket.se

Samrådsredogörelse

Informationsmöten Svappavaara, Vittangi, Karasundo, Jukkasjärvi, Kuttainen och Övre Soppero

Inventering samt åtgärdsförslag för kommunens lekplatser i tätorterna enligt ovan redovisades för respektive skolas rektor samt allmänheten. Alla rektorerna har fått information om inventeringen samt åtgärdsförslag.

Representanter:

Charlotta Jannok, beställarombud Gator och VA, Kiruna kommun

Leif Ejdeholm, fastighetschef Kirunabostäder AB

Alf Baas, Kiruna Kommunpartner AB

Bengt Johansson, Kiruna Kommunpartner AB

Pia Falk, Tekniska Verken i Kiruna AB

Mia Gunnarfeldt, samhällsplanerare MAF Arkitektkontor AB

Svappavaara

Nuläge: Tre kommunala lekplatser på Varpvägen, Sägstigen och Badstranden. Lekplats på skolgården som Kirunabostäder AB ansvarar för.

Förslag: Skolgården har mycket litet lekplatsutrustning. Områdeslekplatsen vid Ormen länge som ligger precis i anslutning fungerar som ett komplement till skolgården. De två lekplatserna tillsammans med de sammanhängande gräsbeklädda kullarna är ett naturligt lekcentrum i Svappavaara.

Utöver skolgården och Ormen länge, som ägs och förvaltas av kommunen och Kirunabostäder AB, bör kommunen ha en närlekplats.

Sägstigen ligger närmast det mest barntäta området och bör behållas. Lekplatsen ligger på mark planlagd för bostadsändamål och flerfamiljshus ska uppföras på dess plats. Detta medför att lekplatsen måste flyttas och kommunen tittar på alternativ lokalisering.

Badstrandens lekplats bör på sikt nedläggas alternativt överlätas till annan aktör. Det finns inga barnfamiljer boende i lekplatsens närhet. Utrustningen kan regelbundet underhållas men ska inte kompletteras. Svappavaara har två andra närlekplatser, en områdeslekplats samt en skolgård i tätortens centrala del. Dessa lekplatser är placerade i barntäta områden och bedöms kunna uppfylla behovet av allmänna lekplatser i Svappavaara.

Synpunkter från Svappavaara

Rektor Henrik Sydstrand var positiv till förslagen.

Informationsmöte 11 deltagare, varav 6 barn. Allmänhetens synpunkter

Badplatsen används inte under vintern men under sommaren används den som en kombinerad lek o bad/solplats. Föräldrarna och barnen vill inte att badplatsen ska förlora sin lekutrustning. Föräldrarna vill veta vad som gäller om lekplatsen vid badet skulle tas över av en annan aktör.

Till området vid skolan önskas komplettering av lekutrustningen. Jordmassor önskas till Solbacken för att bygga upp pulkbackar så att det blir en naturlig del av planen. Föräldrarna kan själva göra arbetet, då de idag gör pulkbackar själva. Önskemål från barnen om linbana, "brandman-stång", en till kompisgunga och klättervägg till Solbacken. Föräldrarna önskar fler sittplatser och även en grillplats på Solbacken.

Bättre belysning vintertid önskas vid lekplatserna. Om isbanan inte används är det mörkt på området.

Ett staket mot vägen kan behövas vid Varpvägen då det kör bilar där, framför allt om den nya lekplatsen blir intill vägen.

Kommentar: *Lekplatsprogrammet kompletteras med en bilaga med vad som gäller för samtliga aktörer, även privata, rörande lekplatser och dess utrustning.*

Till området vid skolan önskas komplettering av lekutrustningen. Det önskemålet bör hanteras inom skolförvaltningen, rektor mm samt fastighetsförvaltningen med Gert Mörtvik som beställarombud för de frågorna, Leif Ejdeholm kontaktar honom.

Solbacken är inte i kommunens ägo så dessa frågor är inte våra att hantera.

Bättre belysning vintertid önskas vid lekplatserna. Det är en fråga som ska förbättras i och med upprustning sker för att utöka tillgängligheten till att även om möjligt kunna vistas där delvis även vintertid.

Varpvägens lekplats ska flyttas helt pga. nybyggnationer av flerfamiljshus. Nytt läge kommer att tas fram i samråd med berörda aktörer och närboende under vinter 2012/2013. Den nya platsens förutsättningar ger dess krav på utformning och kan inte diskuteras redan.

Vittangi

Nuläge: Vittangi har två allmänna lekplatser, en vid kyrkan och den andra på Timotejvägen. Lekplats på skolgården som Kirunabostäder AB ansvarar för.

Förslag: Timotejvägens lekplats fungerar bra och bör behållas, gärna kompletterad med lekutrustning från de två nedlagda lekplatserna.

Lekplatsen på skolgården fungerar som områdeslekplats, även om utrustningen egentligen inte uppfyller kravet på en sådan. Lekplatsen bör byggas ut/kompletteras så att det liksom i Svappavaara bildas ett naturligt lekcentrum i anslutning till skolan.

I Vittangi föreslås nedläggning för lekplatsen vid Kyrkan samt för Strandvägens lekplats. Båda dessa har lågt nyttjande av olika anledningar.

Synpunkter från Vittangi

Rektor Henrik Sydstrand var positiv till förslagen.

Informationsmöte 3 deltagare. Allmänhetens synpunkter

Föräldrarna tyckte inte att skolan skulle vara en områdeslekplats. De önskar en stor lekplats i Vittangi men inte på skolan eftersom värmeverket är alldeles intill samt att den är för skyddad från insyn. På skolgården har tonåringarna tillhåll på kvällar och helger. Föräldrarna vill inte lämna sina barn ensamma där, det kan medföra att tonåringar, barn och små barn ska vara på samma ställe vilket kan orsaka problem.

Föräldrarnas förslag: Grönområdet vid fotbollsplan tycker de är ett bra alternativ för en områdeslekplats. Stället är perfekt om man har barn i olika åldrar som vill göra olika saker. Då kan man både leka och idrotta på samma ställe.

De är positiva till att en eventuell grillplats anläggs vid Kyrkan och att lekplatsen avlägsnas då de ansåg att den inte används av barn utan är en samlingsplats för ungdomar.

De höll med om nedläggning av lekplatsen på Strandvägen då den inte ser inbjudande ut samt att den är igenvuxen.

De anser att det är viktigt att det finns en lekplats på varje sida om Svappavaaravägen eftersom det är en barriär.

Kommentar: Placeringen av områdeslekplatsen föreslås vara samma som i förslaget, dvs. ingen förändring sker för att anpassas till mötesdeltagarna. Dock så ska det vid förslaget noteras att på första samrådsmöte med allmänheten fanns motsättningar i placeringen med deras synpunkter och deras förslag. Skälet till att behålla placering enligt förslag på skolgården är dels att skolan får nyttja den samt dels att det är en säkerhetsfråga då vi ser viss risk att avleda skolbarn över Trafikverkets väg till ev. lekplats vid fotbollsplan.

Önskemålet att ha en till lekplats på andra sidan av Svappavaaravägen föreslås bara att tas med som en fråga att följa upp då lekplatsprogrammet revideras då den gällt i ca 5 år. Dvs. samma struktur som en ev. utökning i Kuttainen.

Karesuando

Nuläge: En kommunal lekplats vid Videgården/Pältsagatan, Kirunabostäder AB har lekplatsen på skolan

Förslag: I västra delen av Karesuando ligger Videgårdens lekplats. Med komplettering av lekplatsutrustningen kan lekplatsen uppfylla kraven för områdeslekplats. Det är väl motiverat att ha en områdeslekplats i detta läge, mer än en kilometer ifrån skolan, i tätortens mest barntäta område.

Synpunkter från Karesuando

Personal Karesuandoskolan

Rektorn är ej närvarande. Informationen hölls för Ingrid Tuoremaa, Agneta Pounu, Gunvor Töyre och Kerstin Simma, personal från skolan.

Personalen uttryckte önskemål om en kompis gunga och en större klätterställning på skolgården. De tror inte att det är många barn som är på skolans lekplats under kvällar och helger.

Uttryckte synpunkter att förskolans lekplats är under all kritik.

Informationsmöte 3 deltagare. Allmänhetens synpunkter

Föräldrarna positivt inställda till förslaget. Videgården/Pältsagatan är ett bra ställe för en lekplats. De anser att det behöver röjas kring lekplatsen. En av föräldrarna har själv röjt bort sly men den växer igen fort.

En nackdel gällande Videgårdens lekplats är vägen som går bredvid och som används som en genomfartsled. Enligt mötesdeltagarna

kör man dock inte fort där då man vet om att det är en lekplats i närheten.

Barnen kallar lekplatsen för kompisstället. Linbana och klätterställning är en önskan till Videgården

Frågor angående hockeyplanen tog upp, de vill flytta den.

Kommentar: Skolpersonalens önskemål om en kompisgunga och en större klätterställning på skolgården mottogs direkt av Leif Ejdeholm, Kirunabostäder AB och Charlotta Jannok upplyste att det önskemålet bör hanteras inom skolförvaltningen/fastighetsförvaltningen där Gert Mörtvik är beställarombud för de frågorna. Leif Ejdeholm tar upp det med honom.

Linbana och klätterställning är en önskan till Videgården och tas med i skisserna för lekplatsen. Underhållet i och runt lekplatsen måste givetvis förbättras men det torde bli bättre efter att upp rustning samt fokusering skett.

Frågor angående hockeyplanen ska tas med Fritids- och kulturförvaltningen, Anders Burman är ansvarig för utomhusanläggningar. Frågan kommer inte att behandlas i detta lekplatsprogram.

Charlotta Jannok upplyste att klagomålet om förskolan i Karesuandos lekplats bör hanteras inom skolförvaltningen/fastighetsförvaltningen med Gert Mörtvik som beställarombud för de frågorna och Leif Ejdeholm kontaktar. Eftersom lekplatsen är inhägnad och därmed undantagen programförslagen har ingen officiell besiktning gjorts. Charlotta Jannok tog upp frågan med Gert Mörtvik direkt efter mötet, Gert skulle besöka lekplatsen samma månad då han hade ett inplanerat besök i Karesuando.

Jukkasjärvi

Nuläge: En kommunal lekplats på Tumvägen. Lekplats på skolgården som Kirunabostäder AB ansvarar för.

Förslag: I Jukkasjärvi finns två lekplatser. Lekplatsen på skolgården fungerar som områdeslekplats, fast med liten småbarnslek. På Tumvägen finns en områdeslekplats som är en samlingsplats för både barn och vuxna, med både lekredskap och några träningsredskap. Lekplatsen skulle kunna kompletteras med ytterligare lekredskap.

Synpunkter från Jukkasjärvi

Jukkasjärvi skolan – Rektor Soili Hänninen, Anki Gingdal, Eva Larsson

Skolgården - föräldrar/personal har gjort en skiss med behov om önskemål som överlämnades till Leif Ejdeholm/ Kirunabostäder AB och Gert Mörtvik/Kommunen. Barnen vill ha utmanande och roliga lekar.

Soili vill ha fokus på skolgården då barnen är där mesta tiden. Föräldrarna har själv kompletterat utrustningen på skolgården och underhåll ex. rinksargen där F&K står för material men föräldrarna utför jobbet.

Högre staket i runt skolan behövs för säkerheten. Asfaltering av skolgården önskas.

Informationsmöte 1 deltagare, representant för Jukkasjärvi föräldragrupp. Allmänhetens synpunkter

Föräldragruppen har inget att tillägga utan grundar sig på förslaget/skissen som lämnades till Leif Ejdeholm/ Kirunabostäder AB och Gert Mörtvik/Kommunen.

Kommentar: Deras förslag/skiss bör hanteras inom skolförvaltningen, rektor mm samt fastighetsförvaltningen med Gert Mörtvik som beställarombud för de frågorna, Leif Ejdeholm kontaktar honom. Likaså frågan om staketet mot Trafikverkets väg. Charlotta Jannok föreslår att rektorn ska anmäla plogskador till Trafikverket om staketet plogas sönder, det är deras ansvar.

Kuttainen

Nuläge: Det finns ingen kommunal lekplats för allmänheten i Kuttainen.

Förslag: Kommunen föreslås ha en lekplats i Kuttainen med hänsyn tagen till mängden barn. Kommunkontoret föreslår att kommunen påbörjar arbetet med att finna ett lämpligt läge. Sedan vill kommunen bygga ut lekplatsen i två etapper. En närlekplats anläggs så snart det är möjligt. Om 5-10 år kan lekplatsen byggas ut till områdeslekplats om behoven finns. En utbyggnad av lekplatsen bör alltså tas med i beräkningen redan från början.

En kommunal lekplats bör ligga på kommunalt ägd mark och vara planlagd som allmän plats. Det finns inget sådant läge idag. När en lämplig lokalisering har hittats så bör marken planläggas för ändamålet.

Synpunkter från Kuttainen

Stig Töyre, rektor Kuttainen skola

Skolans lekplats används av allmänheten men är sliten och behöver renoveras. Rektorn tror att bästa platsen för en kommunal lekplats är vid skolan och inte vid sporthallen. Skolan och mitten av byn nära skolan verkar vara den naturliga mötesplatsen.

Informationsmöte 6 deltagare. Allmänhetens synpunkter

Allmänheten anser att en områdeslekplats för barn i skolåldern är högsta prioritet, inte närleksdelen som föreslås i förslaget till lekplatsprogram.

Allmänheten har haft en önskan om en kommunal lekplats en längre tid och önskar att en lekplats för Kuttainen snarast kan uppföras.

Platsen för områdeslekplatsen önskas vara vid skolan eller dess närhet.

Kommentar: *Lekplatsprogrammets förslag revideras för Kuttainen med att prioritera en områdeslekplats utan närlekplatsdelen. Dvs en lekplats för barn i skolåldern, och placering i närheten av skolan. Då kan synergieffekter fås med skolans närlekplats.*

Övre Soppero

Nuläge: Det finns ingen kommunal lekplats för allmänheten i Övre Soppero, det finns dock en lekplats på skolgården som Kirunabostäder AB ansvarar för.

Förslag: I nuläget är lekplatsen på skolgården den enda lekplatsen i tätorten och den är litet utrustad för att vara en på en skolgård. Skolgården har numer goda förutsättningar för en större lekplats än den som finns i nuläget. Med hänsyn till befolkningsunderlaget bedöms en områdeslekplats utan närleksdel för de minsta barnen vara lämplig.

Synpunkter från Övre Soppero

Rektor Henrik Sydstrand tyckte det var bra att kommunen satsar på Övre Soppero då han visste många föräldrar som själva vill satsa på en bättre lekplats, förskolans lekplats är under all kritik.

Informationsmöte 6 deltagare. Allmänhetens synpunkter

Alla barn i Övre Soppero använder förskolans lekplats på dagtid och alla är välkommen enligt personal på förskolan. Föräldrarna vill att kommunen gör ett specialförslag till Övre Soppero där en lekplats för förskolan kan vara inräknad i områdeslekplatsen.

Föräldrarna vill att alla byarna ska ha ett likvärdigt programförslag då Vittangi och Övre Soppero har ungefär samma barnunderlag, enligt deltagarna. Deltagarna vill även att barnunderlaget i Lannavaara samt Nedre Soppero ska räknas med, då blir underlaget enligt dem fler barn än Vittangi.

Isbanan är inte aktuellt att dela på då barnen spelar brännboll, fotboll samt att den används vintertid som ishockeyplan. Planen används i stor omfattning och speciellt på kvällar och helger.

Föräldrar och personal har gjort ett eget förslag/ritning på önskat lekområde som lämnades till Leif Ejdeholm Kirunabostäder AB. Föräldrarna ska kontakta Skolförvaltning samt Kirunabostäder AB om de vill börja anläggningen tidigare.

Ett problem med befintlig lekplats är att barnen springer direkt ut på bilvägen samt att lekplatsen ligger i skugga. Det är även problem med sandrök när bilarna kör förbi förskolan. Det är dålig belysning.

Snöplogningen är katastrofal vintertid. Ett plank/staket vid gamla lärarbostaden önskas då all snö plogas ned till skoltomten.

Kommentar: Skiss för lekplats i Övre Soppero får tas fram under vintern 2012/2013 om lekplatsprogrammet antas i sin helhet. Anläggningsarbeten kan då påbörjas i bästa fall sommaren 2013. Programförslaget för Övre Soppero bör då förslagsvis vara en mindre områdeslekplats med både småbarnsdel och utrustning för större barn, men på grund av det mindre barnunderlaget inte en fullstor områdeslekplats. Lekutrustning i mindre omfattning än ordinarie områdeslekplats bör dock finnas för både småbarn 1-5 samt större barn 6-12 år.

Barnunderlag i Lannavaara samt Nedre Soppero är 11 stycken (0-14 år). Samtliga tätorter har närliggande mindre orter från vilka barn kommer för att besöka tätortens lekplats. Ingen förändring i barnunderlaget för Övre Soppero görs annat än som en notering här.

Arbetet med lekplatsinventeringen även noterat det stora behovet av att se över förskolans lekplats, detta trots att den inte ingår i lekplatsprogrammet. Ett PM togs fram angående lekplatsen och lämnades till beställarombud fastigheter, Gert Mörtvik. PM:et behandlade brister i nuvarande placering, utrustning och skick samt redovisade rekommenderade åtgärder.

Föräldrar och personal har gjort ett eget förslag/ritning på önskat lek område som lämnades till Leif Ejdeholm Kirunabostäder AB. Föräldrarna ska kontakta skolförvaltningen samt Kirunabostäder om de vill börja anläggningen tidigare. Om de hade medel och godkänt att starta i år så kunde de gärna göra så och skiss för Övre Sopperos lekplats i lekplatsprogrammet kan sedan ses om en komplettering av lekplatsen. Charlotta Jannok upplyste att det önskemålet bör hanteras inom skolförvaltningen, rektor mm samt fastighetsförvaltningen med Gert Mörtvik som beställarombud för de frågorna. Leif Ejdeholm kontaktar honom.

Ett plank/staket vid gamla lärarbostaden önskas då all snö plogas ned till skoltomten, det är Leif Ejdeholms fråga.

Inkommen synpunkt angående Kiruna kommun Lekplatsprogram

Ann Lennerth, lärare Abisko skola

Jag såg i Annonsbladet att ni hade haft informationsmöte angående lekplatserna runt om i byarna.

Eleverna på Abisko skola har vid ett flertal tillfällen skrivit till sina rektorer samt till skolchefen angående deras bedrövliga nästintill obefintliga lekpark men utan resultat.

Abisko, Björkliden och Riksgränsen med omnejd är en sådan turistmagnet men det finns ingen allmän lekpark. Ligger inte det i kommunens intresse att det ska kännas välkomnande för alla att vara här och därför även satsa på en lekpark även i Abisko by. Abisko har visserligen bara ca 35 "bybarn" men vi har otroligt många familjer, turister, kirunabor som har husvagn, stuga mm. som kommer hit och besöker byn med omnejd. Dessutom har vi vårt bad som besöks av många familjer.

Kommentar: I lekplatsprogrammet är en av avgränsningarna att endast inkludera kommunens tätorter, dvs. de orter med mer än 200 invånare, därmed inkluderas inte Abisko.

Abisko skolgård bör behandlas via ordinarie hantering av skolförvaltningen tillsammans med beställarombud fastigheter, Gert Mörtvik. Charlotta Jannok vidarebefordrar ärendet till honom. Frågan kommer inte att behandlas i detta lekplatsprogram.