

## Byggnadsdokumentation



Träbläckhornen, B 51, B 52 och B 53, kv. Fjällrosen,  
Gruvfogdegatan 16, 14, 10, Kiruna

2017-01-18



Historiska Hus i Norr AB



## **Innehållsförteckning**

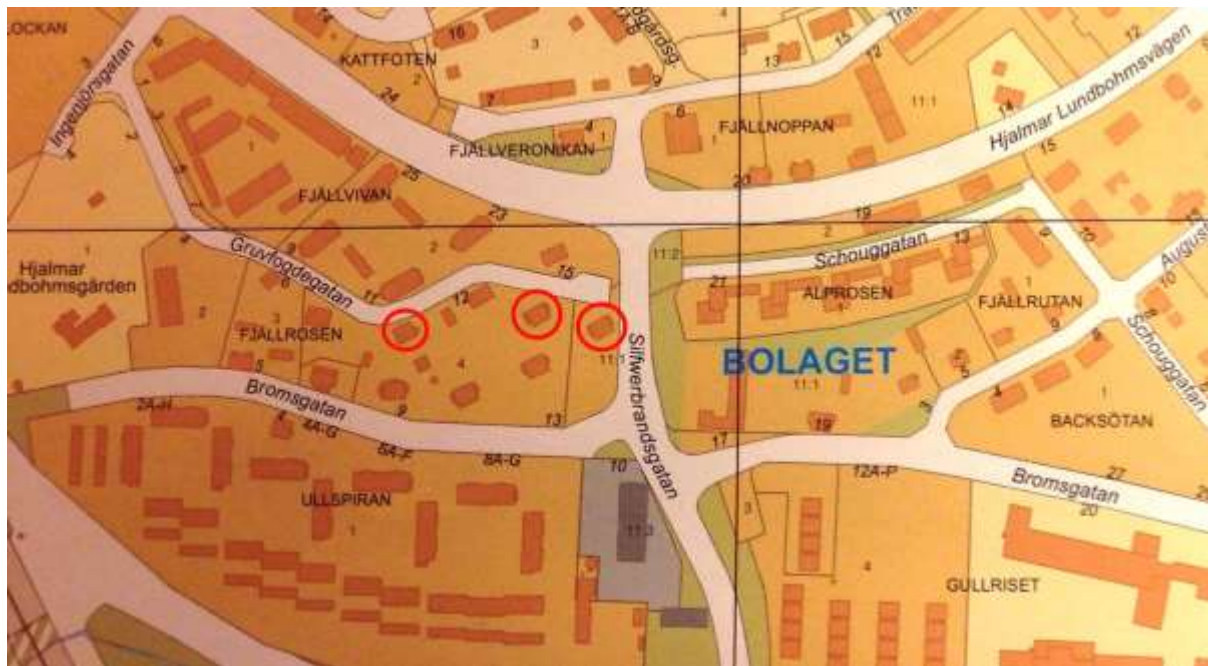
<b>Inledning</b>	<b>1</b>
<b>Bolagets bostadsbyggande kring sekelskiftet 1900</b>	<b>2</b>
<b>Arkitekten och uppförandet</b>	<b>2</b>
<b>Konstruktion och material</b>	<b>5</b>
<b>Planlösningar och interiöra förändringar</b>	<b>6</b>
<b>Exteriöra förändringar</b>	<b>15</b>
<b>Originalutförande och detaljer</b>	<b>19</b>
<b>Yttre miljö och vegetation</b>	<b>21</b>
<b>Livet i huset och området</b>	<b>26</b>
<b>Inför flytt</b>	<b>27</b>
<b>Nulägesbeskrivning</b>	<b>28</b>
<b>Källor och litteratur</b>	<b>52</b>

## Inledning

Historiska Hus har på uppdrag av LKAB utfört en byggnadsdokumentation av byggnad 51, byggnad 52 och byggnad 53 i kvarteret Fjällrosen i Kiruna. Byggnaderna utgör tre av elva så kallade träbläckhorn av samma modell. Sammanlagt finns idag ett 40-tal bläckhorn kvar. Byggnaderna 51-53 uppfördes mellan åren 1901-1904 efter ritningar av Gustav Wickman. LKAB har för avsikt att flytta byggnaderna inom de närmaste åren på grund av att de ligger inom gruvans deformationsområde. Fältarbete och sammanställningen har utförts under hösten 2016. Huvuddelen av rapportskrivningen har gjorts av antikvarie Lisa Berglund, Historiska Hus.

Dokumentationens syfte är att komplettera befintligt arkivmaterial, stämma av ritningar mot befintliga förhållanden samt fotografera byggnadens yttre och inre.

Utgångspunkt för byggnadsdokumentationens innehåll har varit Norrbottens Länsstyrelses allmänna riktlinjer för dokumentation inom den blivande Gruvstadsparken, vilken i sin tur bestäms utifrån planerna för hur byggnaderna ska hanteras i Kirunas stadsomvandling.



*De tre träbläckhornen ligger inom bolagets äldsta bostadsområde, mellan Gruvfogdegatan och Bromsgatan, sydöst om Hjalmar Lundbohmgården. Kiruna Adresskarta 2008.*

## **Bolagets bostadsbyggande kring sekelskiftet 1900**

Åren efter 1900 växte Kiruna i snabb takt och bostadsbristen var akut. En mer omfattande gruvsdrift krävde arbetskraft och de inflyttade arbetarna behövde någonstans att bo. Under det sena 1890-talet utgjordes bostäderna av mycket enkla kojor, skjul och baracker. Man byggde av det material man kom över, brädlappar, dynamitlådor etc. 1898 anlätade LKAB statsgeologen Hjalmar Lundbohm för att ansvara för utvecklingen av gruvan. Lundbohm gav arkitekterna Per Olof Hallman och Gustaf Wickman i uppgift att ta fram en detaljerad regleringsplan för området. I april 1900 godkändes den plan som sedvanligt brukar kallas för Kiruna stadsplan. Under de första fyra åren efter sekelskiftet uppfördes runt 300 byggnader av LKAB. Under denna period blev bebyggelsen mer genomarbetad och gavs en mer representativ prägel.

## **Arkitekten och uppförandet**

Gustaf Wickman tjänstgjorde vid tiden runt år 1900 som bolagsarkitekt. Wickman föddes i Göteborg 1858 och utbildade sig vid Chalmers Slöjdskola och Konstakademin. Wickman har ofta beskrivits som 1800-talets stora bankarkitekt och har lämnat efter sig ett stort antal byggnader i Stockholm, bland annat Skånebanken och Sturebadet. Wickmans påverkan på Kirunas bostadsutformning i början av 1900-talet var betydande och han kan tillskrivas ett stort antal byggnader inom bolagsområdet.

Wickman hade under det sena 1890-talet ritat två typer av byggnader, tänkta att tjäna som arbetarbostäder. Det första var B 8 som uppfördes år 1899. B 8 var en högre byggnad med utanpåliggande trapporn. B 8 följdes år 1900 av de så kallade Svedbergshusen, som karaktäriserades av de många takfallen och långsidornas uppskjutande frontespiser. Som arbetarbostad betraktad var Svedbergshuset inte optimalt utformat. Ytorna på den övre våningen var begränsade genom den låga takhöjden. Hjalmar Lundbohm ska även ha tyckt att takformen var alldeles för komplicerad för ett sådant litet hus. Wickman fortsatte därför sökandet efter en bättre utformad arbetarbostad. Arbetet mynnade ut i ritningar för en elegant, nästan kvadratisk 6-rumsbyggnad med svängda, branta och höga takfall. Formen gav byggnaden ett bläckhornliknande utseende och byggnadstypens smeknamn var därmed givet. Den nya byggnadstypen var avsedd att uppföras i tegel. Bolagets huvudägare vid tidpunkten, konsul Broms, hade låtit uppföra ett tegelbruk i Holmfors och ville därför få fart på tegelanvändningen. Tre Bläckhorn i tegel byggdes 1901.

Wickman ritade emellertid även Bläckhorn avsedda att uppföras i trä. Tre av dessa var B 51, B 52 och B 53, som mellan åren 1901-1904 uppfördes på bolagsområdet i närheten av sina motsvarigheter i tegel. Sammantaget uppfördes elva hus i trä av denna Bläckhornmodell i Kiruna. Idag finns totalt ett fyrtiotal byggnader kvar som går under benämningen bläckhorn kvar. Förmodligen var det B 51, B 52 och B 53 som var först ut att byggas. Ett fotografi, troligtvis taget hösten 1901, föreställande tjänstemän utanför tegelbläckhornet, B 48, visar det nyligen uppförda träbläckhornet B 53. Byggnaden har vid tillfället ännu inte panelklätts.



*Wickmans ritning till Bläckhornen i tegel. Ritningarna för motsvarigheten i trä har inte hittats. Ritning: Efter ritningskopior i LKAB arkiv och Nordiska museets arkiv.*



*B 53 strax efter uppförandet, förmodligen hösten 1901. Foto: Borg Mesch (LKAB/K)*

Bläckhornen i trä gavs en något annorlunda utformning från de i tegel. Bläckhornen i tegel hade rundbågeformade frontespiser och fönsteromfattningar. De rundade formerna blev för krävande att utföra i trä. Därför blev det raka linjer istället. Lite av det böljande formspråket gick då förlorat. Helt förlorat var det emellertid inte, tack vare det svängda taket som behölls. De tidigaste Bläckhornen i trä uppfördes i timmer med resvirkesteknik i bottenplan. För frontespiserna användes liggtimmer. De senare Bläckhornen uppfördes med fyra tums plank. Grunden utgjordes av grovt huggen sten. Fönstren var av fyrluftstyp med småspröjsade bågar. Entréerna var placerade på gavlarna och utgjordes av små förstukvistar där stengrunden dragits ut till en bro, som nåddes via en trappa med tre steg.

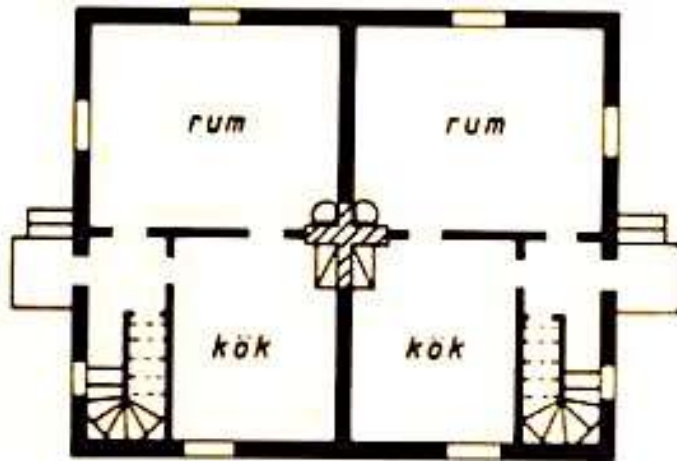
Förstukvisten och trappan omgavs av ett räcke med kvadratiska ribbor. Ytterdörrarna var spegeldörrar där den översta spegeln var försedd med nio små rutor. Förstukvisten skyddades av ett nätt litet skärmtak som vilade på figursågade konsoler. Den tegelmurade och utkragade skorstenens rektangulära form känns igen från Svedbergshuset. Också i panelen återkommer detaljer först använda på Svedbergshuset; under fönstren spikades panelen i triangelformade mönster. Fönsterfodren skapade en listverkskänsla då de låtits löpa från takfot till fotbräda. I övrigt kläddes Bläckhornen med liggande fasspontpanel. Taken var skivtäckta med falsad plåt och avslutades med en fotränna. I varje hörn samlade skarpvinklade stuprör upp regnvattnet. På de branta takfallen ovanför entréerna fanns ett litet ljusinsläpp till vindsvåningen bestående av en liten, smäcker takkupa med ett tvåluftsfönster. De små fönsterbågarna var spröjsade och öppningsbara.

<b>Konstruktion och material</b>	
Mark	Ca 1 meter pinnmo på berg
Grund	B 51 och B 53: Huggen stensockel med råkoppsyta. Pärlfog.  B 52: Betonghålblock. Bärande ytter- och innerväggar, dim. 25 cm, 9 hålrader. Icke bärande, dim. 20 cm, 7 hålrader. Asfaltsstruken. Sockel putsad med KC-bruk.
Stomme	Restimmer
Fasadbeklädnad	Liggande fasspontpanel med mönsterlagda fält under fönstren. Panelen är målad i kromoxidgrönt (B 51 och B52) respektive gulockra (B 53) Modernt färgsystem.
Yttertrappor	B 51: Västra fasaden: Trä, dubbelsidigtrapp till vindfång med två sättsteg till bro. Vitmålat räcke med ribbor. Östra fasaden: Trapp med bro till vindfång, fyra plansteg.  B 52: Östra och västra fasaden: Trä, trapp med bro till vindfång, fyra plansteg. Vitmålat räcke med ribbor på vardera sidan. Östra fasaden: Gjuten betongtrapp till källarvåningen, svartmålat järnräcke.  B 53: Östra fasaden: Trä, trappbro till vindfång, tre plansteg. Vitmålat räcke på vardera sidan. Södra fasaden: Trä, trappbro, tre plansteg. Vitmålat räcke på vardera sidan.
Fönster	Tvåluftsfönster med kopplade, utåtgående, vitmålade bågar. Mindre enluftsfönster i vindfången. Vitmålade.
Yttertak	Svängda, branta takfall. Plana och flackare takfall över frontespiser. Bandtäckt, falsad plåt på både huvudkropp och vindfång. Målat i en tegelröd kulör (B 51 och B 52) respektive svart (B53). Modernt färgsystem Snörasskydd på frontespiser och vindfång.
Skorsten	B 51 och B 53: Rektangulärt formad, placerad i byggnadens mitt. Tegelmurad med utkragning.  B 52: Plåtinklädd skorsten, placerad i byggnadens mitt. Målad i takkulören.
Avvattning	Hängrännor och stuprör med runda böjar. Fabriksmålade vita.
Ventilation	Självdrag.
Uppvärmning	Vattenburna sektionsradiatorer, i huvudsak placerade under fönster.

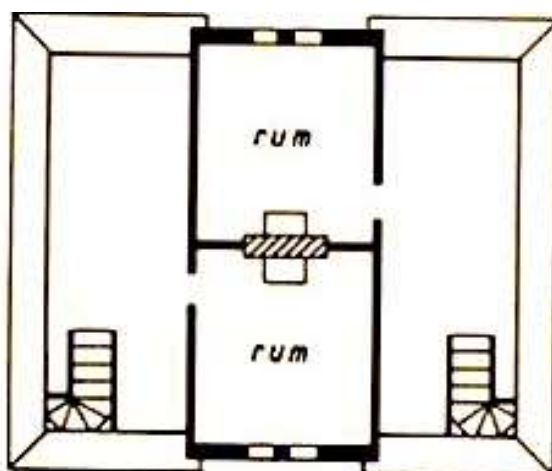


## Planlösningar och interiöra förändringar

Inga planritningar av Wickmans hand har hittats för bläckhornen i trä. Det är möjligt att det inte finns några, utan att man istället använde sig av ritningarna för tegelbyggnaden. Utifrån något senare planritningar för B 52 ser man att de stämmer väl överens med den ursprungliga planlösningen för tegelbläckhornen. I B 52 och B 51 utgjordes bottenvåningen ursprungligen av två lägenheter med ett rum och kök, med varsin entré med förstuga. I förstugan fanns trappan till den övre våningen. På den övre våningen fanns två rum placerade i fil i mitten av byggnaden. Rummen hade varsitt fönster i frontespiserna. I den övre hallen fanns också mindre tvåluftsfönster. Rummen på den övre våningen kunde antingen användas av hyresgästen i lägenheten eller hyras ut till en ungarl. Murstocken i byggnadens mitt möjliggjorde en järnspis i varje kök och en kakelugn i alla rummen. B 53 ser utifrån en planritning för bottenvåningen daterad 1922 ut att ha inrymt två lägenheter i bottenvåningen men bara ett kök. I den västra lägenheten har förmodligen köket varit beläget en trappa upp.



*Gustav Wickmans planritning för bottenvåningen för Bläckhornen i tegel. Efter ritningskopior i LKAB arkiv och Nordiska museets arkiv.*

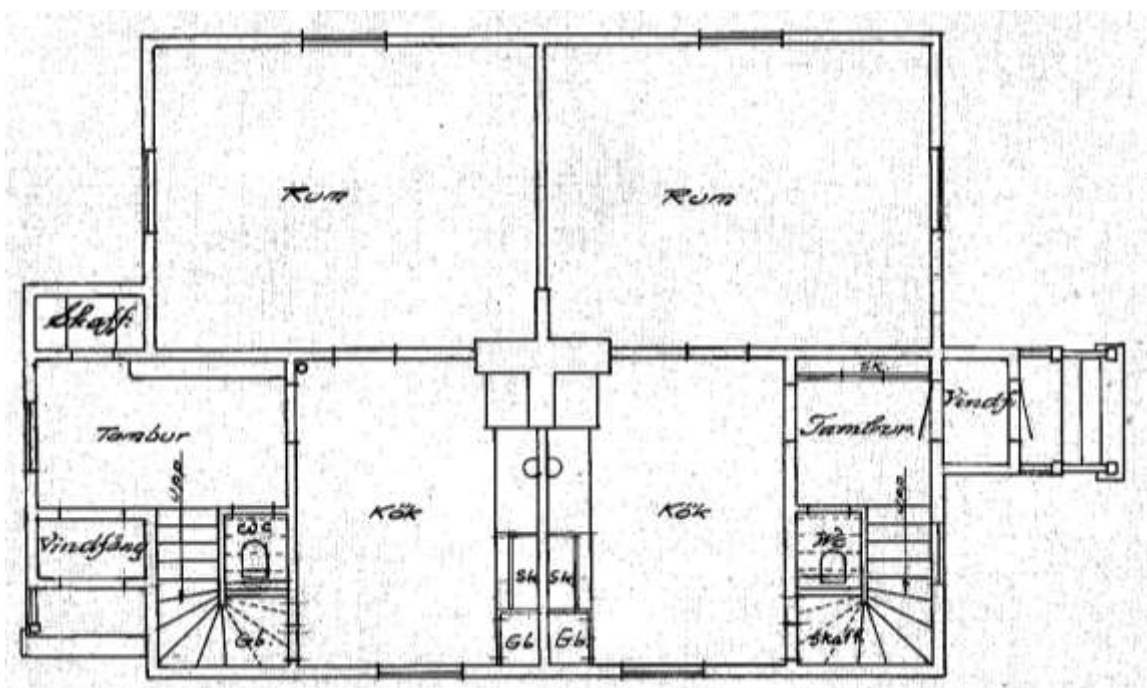


*Wickmans planritning för den övre våningen. Efter ritningskopior i LKAB arkiv och Nordiska museets arkiv.*

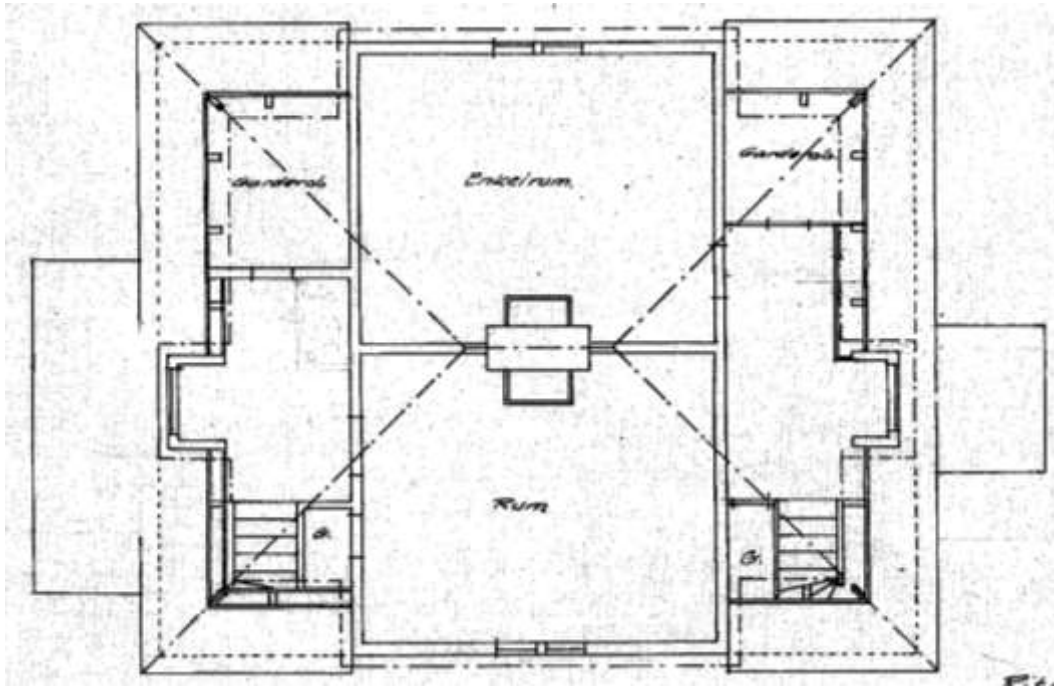
I slutet av 1920-talet anger planritningar för B 52 att ytan i den östra lägenheten skulle utökas genom en ut- och ombyggnad av förstukvisten till ett slutet vindfång. Enligt en planritning från 1922 skulle en liknande utbyggnad göras i B 53. Utifrån detta kan det förmodas att denna förändring gjordes också i B 51:s interiör i slutet av 20-talet eller början av 1930-talet. Genom de större vindfången skapades mer förvaringsutrymme. Ett skafferi kunde inredas i vindfångens södra del och en rymlig tambur öppnade upp för hyllor och andra förvaringslösningar. På B 52, och förmodligen också B 51, byggdes den västra förstukvisten också in, men det byggdes inte ut som det östra vindfånget.

Den stora nyheten under 1920-talet i träbäckhornens interiörer handlade emellertid om en ny bekvämlighet för de boende; vattenklosetter installerades under trapporna på bottenvåningen. Nu behövde hyresgästerna inte längre ta sig ut till dassen på gården. Placeringen i tamburerna bör ha inneburit att också eventuella hyresgäster på den övre våningen fick använda toaletterna. Utifrån bevarade planritningar har tillsynes inga större förändringar gjorts på de övre våningarna under 20-talet. På planritningen för B 52:s övre våning är garderober utritade mot den södra sidan av byggnaden samt mindre garderober vid sidan om trapporna mot den norra väggen.

Under senare delen av 1930-talet görs en mindre förändring i B 52, som också berättar om hur byggnaden användes vid tidpunkten. Toaletten i den östra lägenheten byggs om till en garderob. Toaletten flyttas istället en våning upp till den övre hallen. Därav är det ett rimligt antagande att de boende i lägenheten inte hyr ut övervåningen, utan nyttjar den själva. Planlösningen i den västra lägenheten förblir oförändrad.



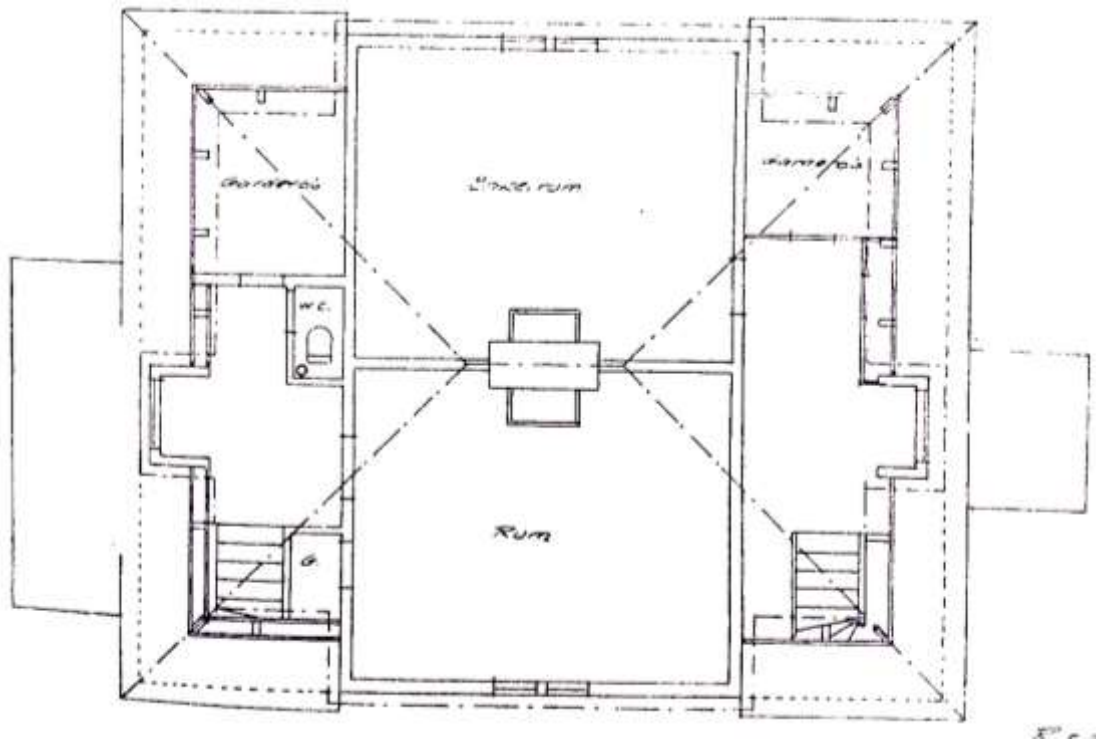
B 52: Planritning för bottenvåning, godkänd av byggnadsnämnden 1927. Ritning: 311198.



*B 52: Planritning för den övre våningen, godkänd av byggnadsnämnden 1927. Ritning: 311198.*

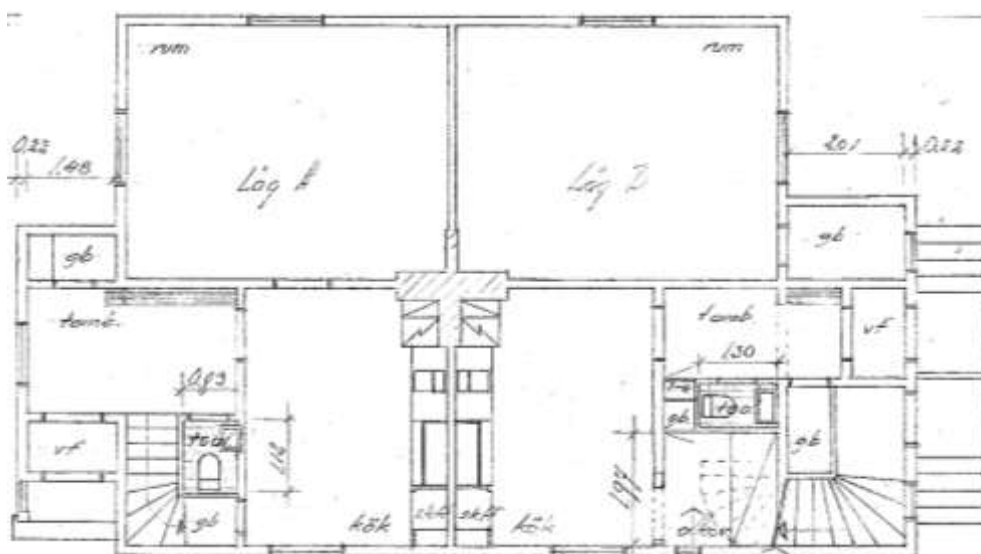


*B 53: Planritning för bottenvåningen, daterad 1922. Utifrån ritningen får man förmoda att B 53:s västra lägenhet i bottenplan hade köket placerat till den övre våningen, då de dubbla köken som finns i B 52:s och B 51:s bottenvåning saknas.*

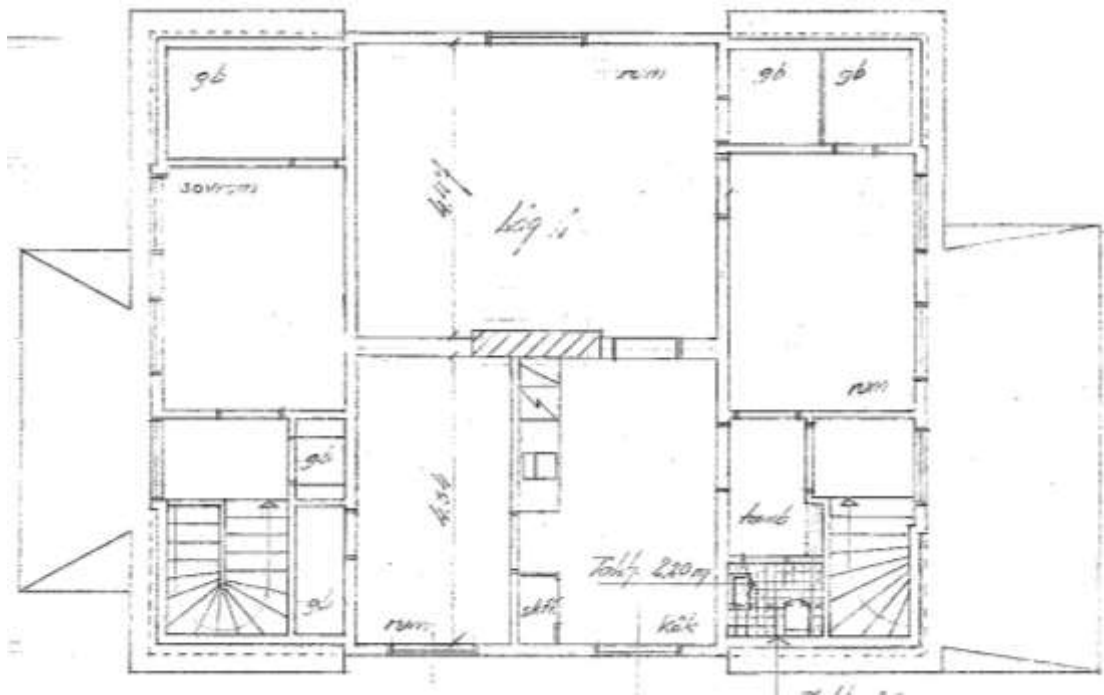


*B 52: En toalett installeras i den övre våningen 1935.*

Under 1940-talet sker nästa stora förändring i B 52:s planlösning. Den västra lägenhetens vindfång byggdes ut och två garderober tillkom, varav en större mot rummet i söder. Toaletten byggdes om och ett garderobsutrymme kunde inrymmas mellan toalett och kök. Lägenheten på den övre våningen fick en separat entré då trappan flyttades ut i vindfånget och breddades. Den övre västra lägenheten blev större när dörren i det norra rummet sattes igen mot den östra lägenheten. Rummet delades av med en vägg och utrymmet närmast den övre hallen byggdes om till kök. Ett badrum byggdes mellan kök och trappa. Övervåningen för den östra lägenheten blev därför mindre och det som tidigare hade varit hall inreddes till ett sovrum.

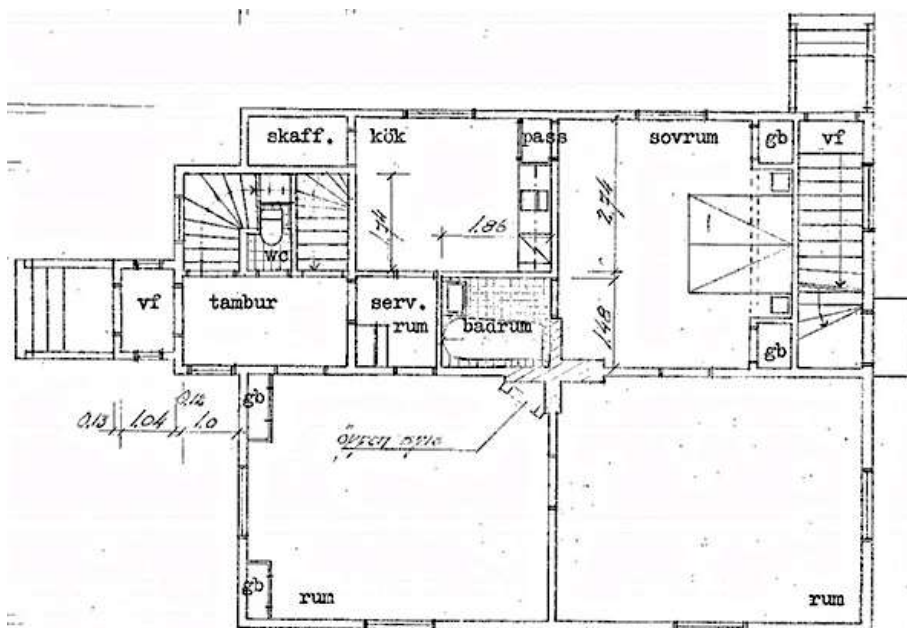


*Planritning för bottenvåningen, 1943. Ritning: 311201*

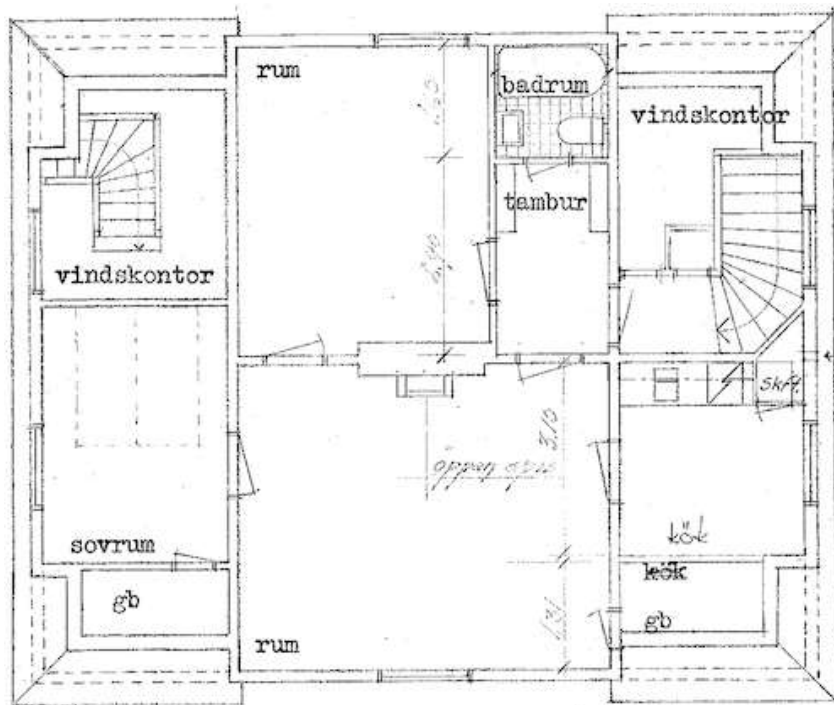


Planritning för den övre våningen, 1943. Ritning: 311201.

Planritningar för B 53 från 1942 visar en bottenvåning som nu användes som en stor lägenhet med kök och ett sovrum mot den södra fasaden och två större rum mot den norra fasaden. Mellan köket i söder och rummet i norr fanns ett serveringsrum och ett badrum. I det nordöstra rummet fanns en öppen spis. Till lägenheten hörde också ett vindskontor, tillgängligt från en trapp i tamburen. I tamburen fanns även en trapp som ledde ner i källaren. Den övre våningen bestod av en lägenhet med två större rum i nordsydlig riktning och ett mindre sovrum mot den östra fasaden. I lägenhetens östra del låg köket och ett mindre vindskontor. Det södra större rummet hade delats av och en tambur och ett badrum hade byggts. Ritningarna från 1942 visar också B 53:s källarvåning som innehöll matkällare och pann- och bränslerum.

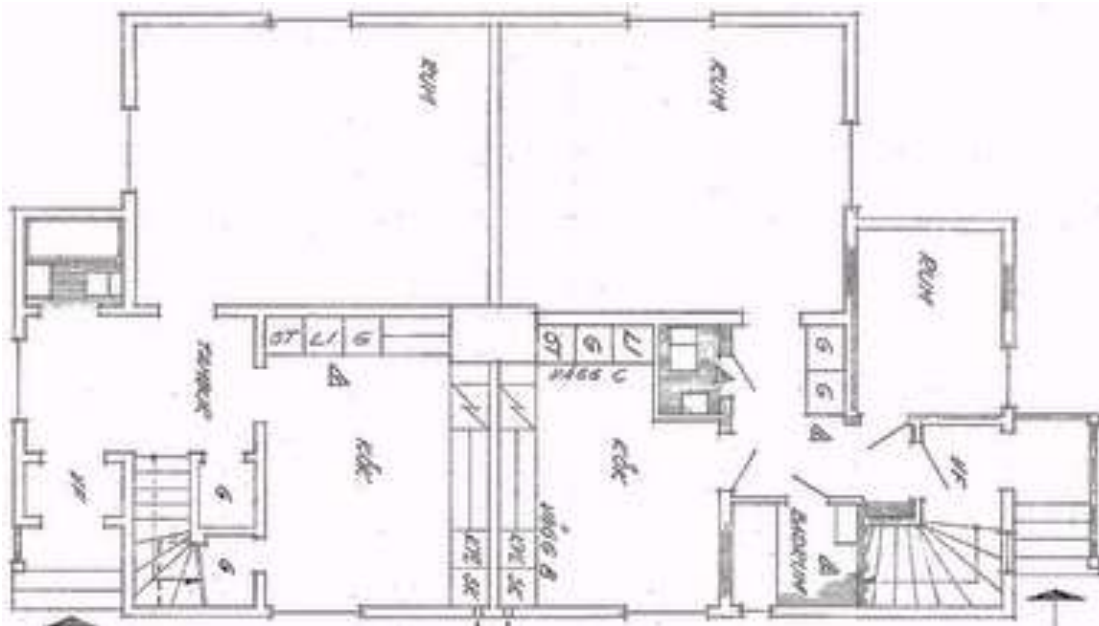


B 53: Planritning för bottenvåningen, 1942. Ritning: 311211.

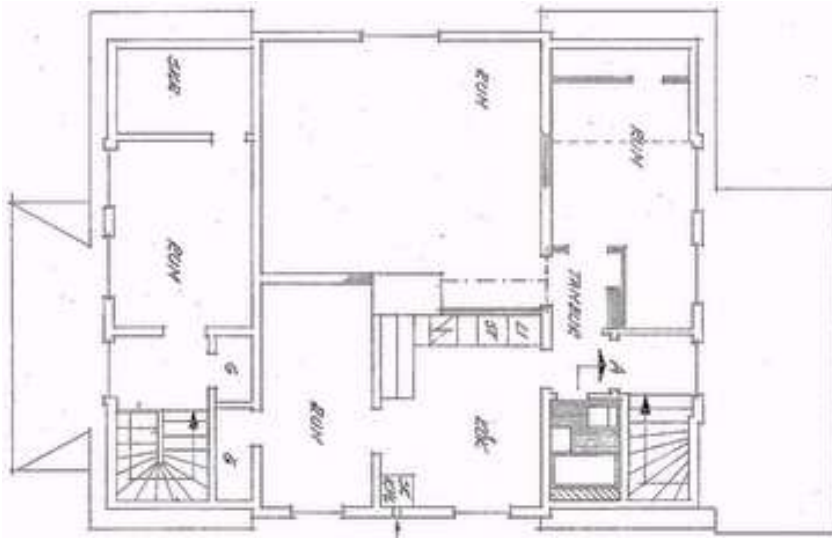


*B 53: Planritning för den övre våningen, 1942. Ritning: 311212.*

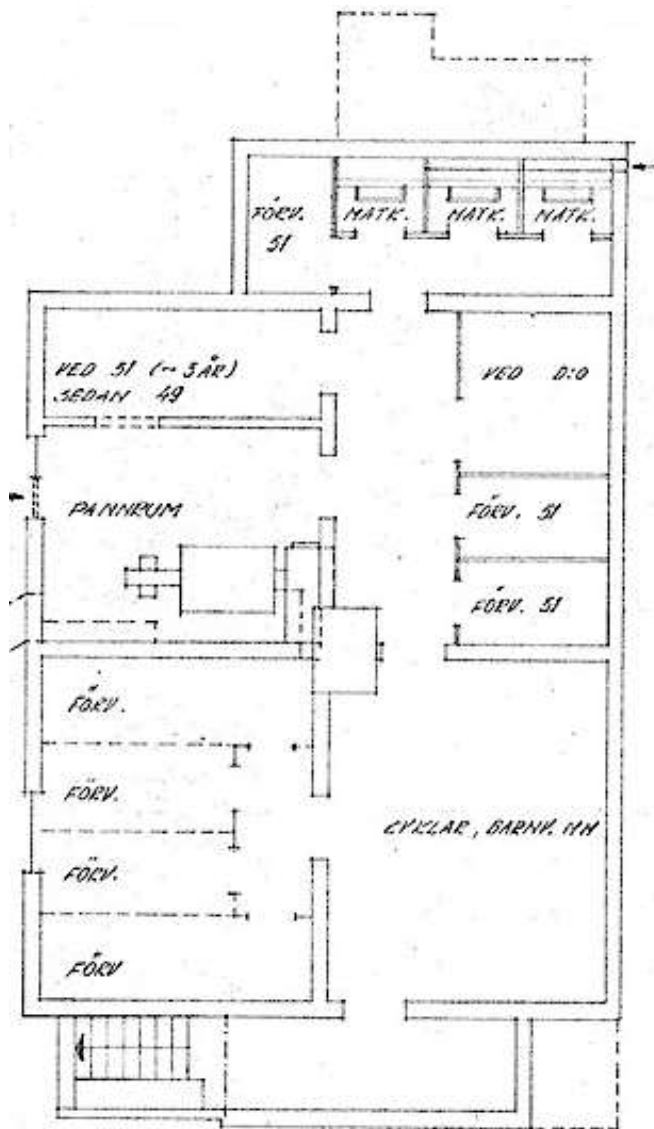
I samband med att B 52 flyttades 1960 byggdes husets tre lägenheter om och gavs sin nuvarande utformning. De västra lägenheterna fick återigen dela entrédörr då den högra dörren byggdes igen så att ett sovrums kunde skapas i bottenvåningen, av det som tidigare hade varit garderob och vindfång. I den västra lägenheten på bottenvåningen togs toaletten i tamburen bort och ett större badrum byggdes istället längre in mot trappen och den norra ytterväggen. En toalett byggdes i kökets sydvästra hörn, ut mot hallen som också inrymde två garderober. Ett litet förvaringsutrymme, tillgängligt från köket skapades intill det nya badrummet. I den östra lägenheten byggdes garderoben i tamburen om till ett badrum. Toaletten intill trappan och köket byggdes om till garderob. Dagens köksinredningar härstammar också från renoveringarna i början av 1960-talet.



*Planritning för bottenvåningen, 1960. Ritning: 311208.*

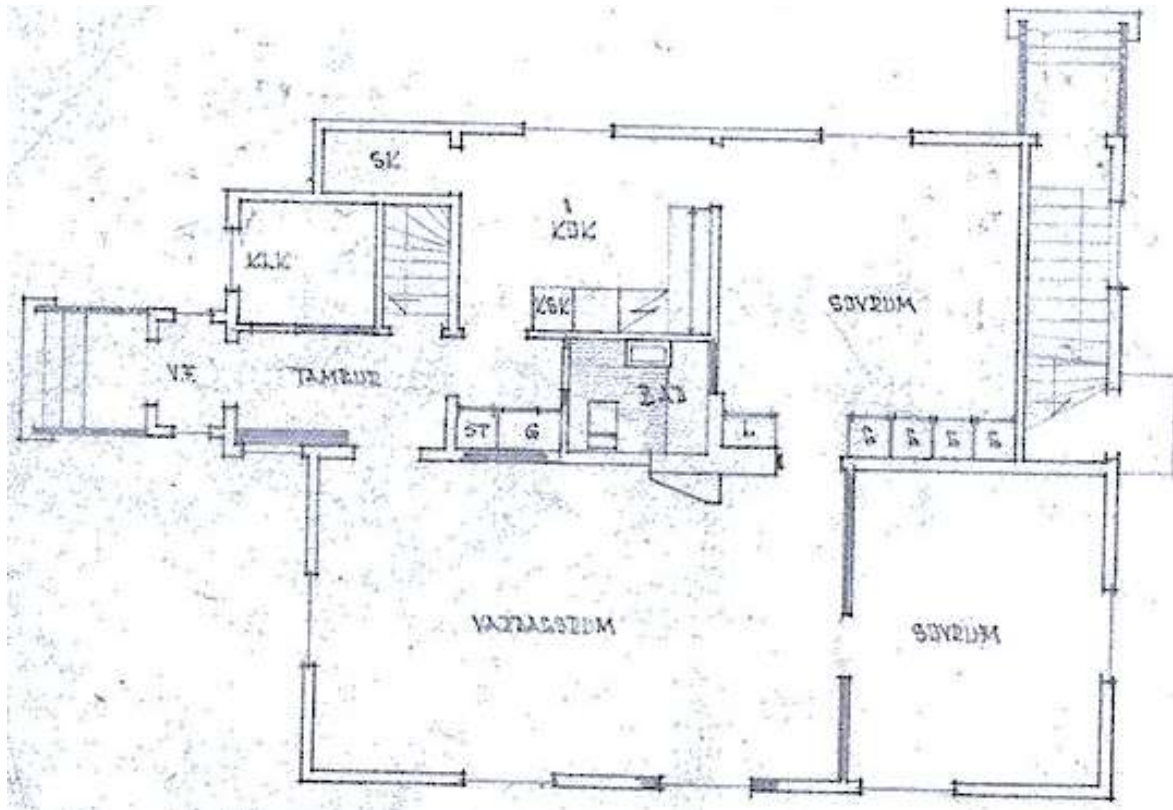


B 52: Planritning för övervåningen, 1960. Ritning: 311208.



När B 52 flyttades byggdes en källare. Källaren innehöll pannrum, vedförråd, lite mindre matkällar-utrymmen, ett större rum för cyklar och barnvagnar samt flertalet förråd för de boende. Ritningen visar att källaren också fick nyttjas av hyresgästerna i det intilliggande B 51.

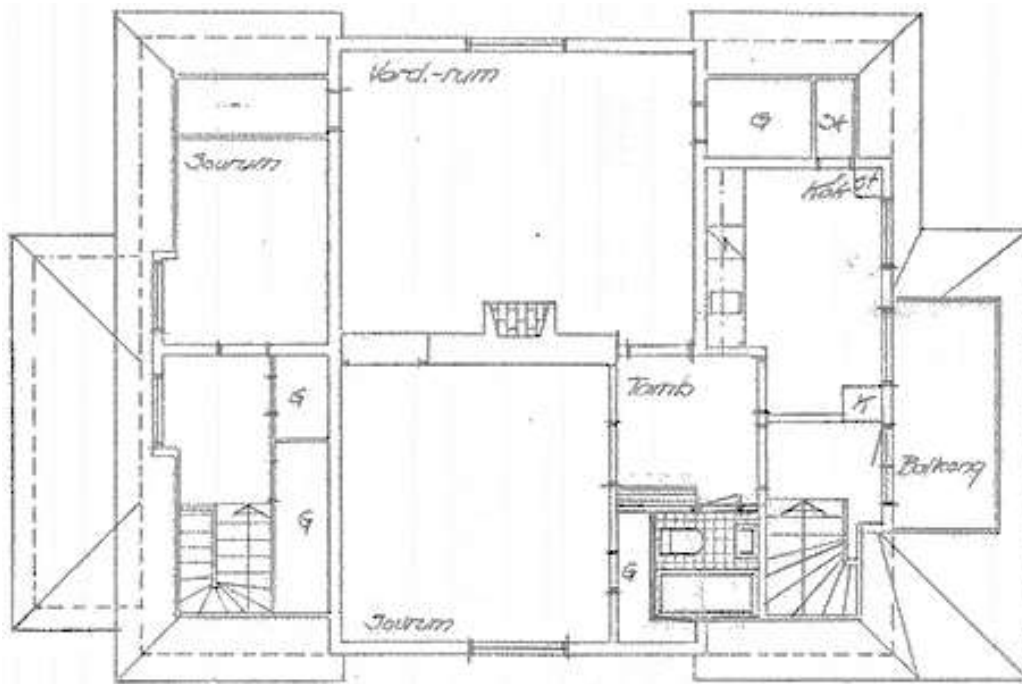
Också B 53:s interiör förändrades något under 1960-talet. Väggen som delade de två norra rummen hade tidigare löpt ut från murstocken. Väggen flyttades nu väster ut och ett större vardagsrum skapades i väster medan det mindre rummet i öster inreddes till sovrums. Serveringsrummet försvann då dörren in mot vardagsrummet sattes igen och garderober placerades mot väggytan.



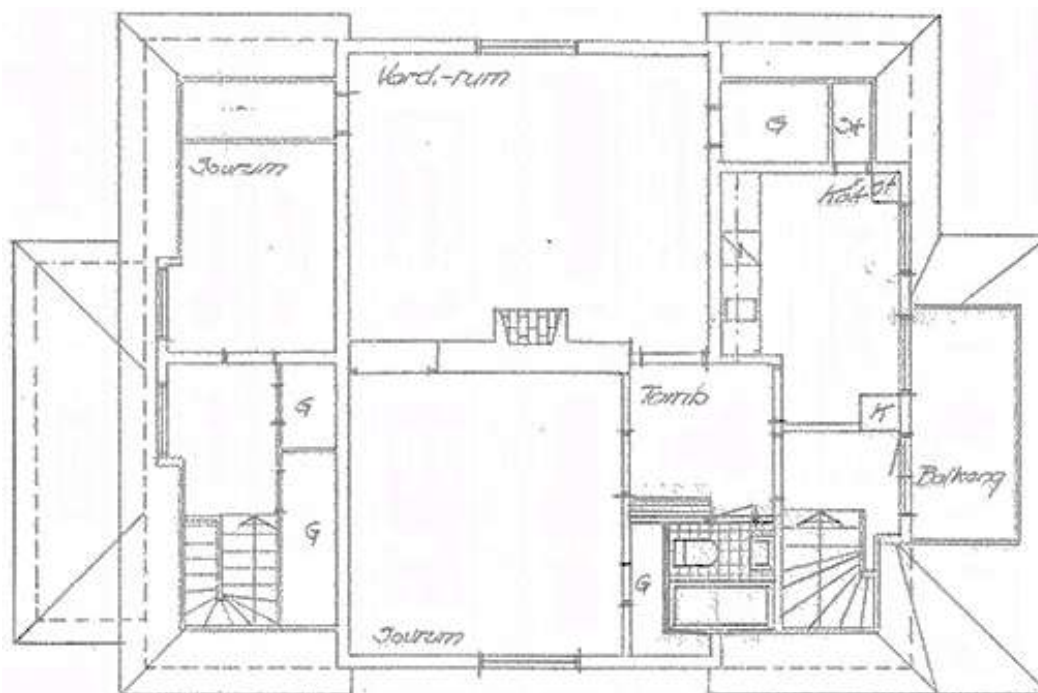
*B 53: Planritning för bottenvåningen, 1960. Ritning: 411969.*

Vad gäller B 51 inrymde den övre våningen under 1940- och 1950-talen, i likhet med B 52, en större lägenhet med tillhörande kök och badrum samt ett mindre sovrums i den östra delen, som tillhörde den östra lägenheten på bottenvåningen. Planlösningen ändrades vid något tillfälle till dagens planlösning där den övre våningen består av en lägenhet, med ingång från den västra entrén. Därmed togs också trappan i den östra lägenheten bort. Där trappan funnits byggdes istället ett större badrum med dusch. I övrigt har få förändringar gjorts i planlösningen på bottenvåningen i B 51. Den öppna spis som fanns i den västra lägenheten finns idag inte kvar.





*B 51: Planritning för bottenvåningen, 1957. Ritning: 411964.*



*B 51: Planritning för den övre våningen, 1957. Ritning: 411965.*

Träbläckhornens köksinredningar, skåpsstommar, kakel mm. härstammar från renoveringar på 1960-talet. Vitvaror och blandare har bytts ut under senare år. Badrum och toaletter renoverades under 1990-talet eller i vissa fall under början av 2000-talet. Till ytskikt användes uteslutande våtrumstapeter och våtrumsmattor, huvudsakligen i pastellfärger. Taken rollades högblankt vita.

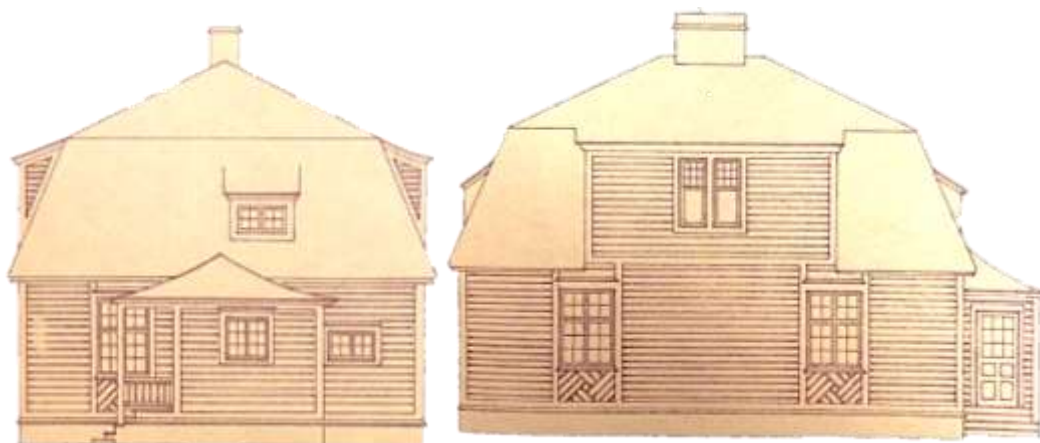
## Exteriöra förändringar

Troligtvis byggs förstukvistarna på de tre träbläckhornen i trä om till vindfång redan under 1920-talet. Detta innebar den första större förändringen av byggnadernas exteriör. På B 52 ersattes de mindre förstukvistarna med nätta skärmtak av större vindfång på den östra gaveln och ett något mindre på den västra gaveln. På det västra vindfånget placerades ytterdörren på framsidan medan den på det östra placerades på kortändan mot norr. Förmodligen var detta fallet även med B 51. Vad gäller B 53 byggdes den östra förstukvisten om till ett vindfång. Medan vindfången på B 51 och B 52 byggdes med ett takfall, sluttande ut från fasaden, byggdes vindfånget på B 53 med ett brant sadeltak. B 53:s västra förstukvist byggdes förmodligen aldrig in.

Nästa förändring skedde under 1940-talet. De mindre takkuporna byggdes ut och försågs med två, eller tre, tvåluftsfönster med ospröjsade bågar. På B 52 ersattes det övre fönstret, centrerat till frontispisens mitt på norra fasaden, av två fönster som placerades bredare isär för att ge varsin ljuskälla i de två rum som skapats när den nya väggen sattes upp i det norra rummet. Ett mindre enluftsfönster tillkom på B 52:s norra fasad, intill köksfönstret i den västra lägenheten. Förmodligen ansåg man att den lilla alkoven innanför köket behövde ett ljusinsläpp. B 53:s vindfång på den östra gaveln byggdes ut ytterligare.



*Odaterat fotografi föreställande ett av träbläckhornen. Förmodligen är bilden tagen under tidigt 1920-tal, då förstukvistarna ännu inte byggts in. Foto: Kiruna bildarkiv: 113346.*



*B 52: Fasadritningar för östra och södra fasaden, daterad 1927. Enligt planritningen från samma år skulle trappan till vindfånget läggas åt andra hållet, vilket den också gjorde när vindfånget väl uppfördes. Det mindre fönstret i trappan till övervåningen försvann därför.*



*B 53: Fasadritning norra och östra fasaden, 1922. Till höger i den vänstra bilden skimtar skärmtaket och den västra förstukvisten som aldrig byggdes in. Ritning: 27.*

Under 1940-talet byggdes vindfånget på B 52:s västra gavel ut och två separata entréer skapades. En dubbelsidig trappbro och mindre enluftsfnster tillkom. Även B 51 och B 53 genomgick exteriöra förändringar under denna period. B 51:s västra gavel gavs samma utformning som B 52, med den dubbla entrén. Till skillnad från B 52 försågs B 51:s större vindfång också med en balkong.

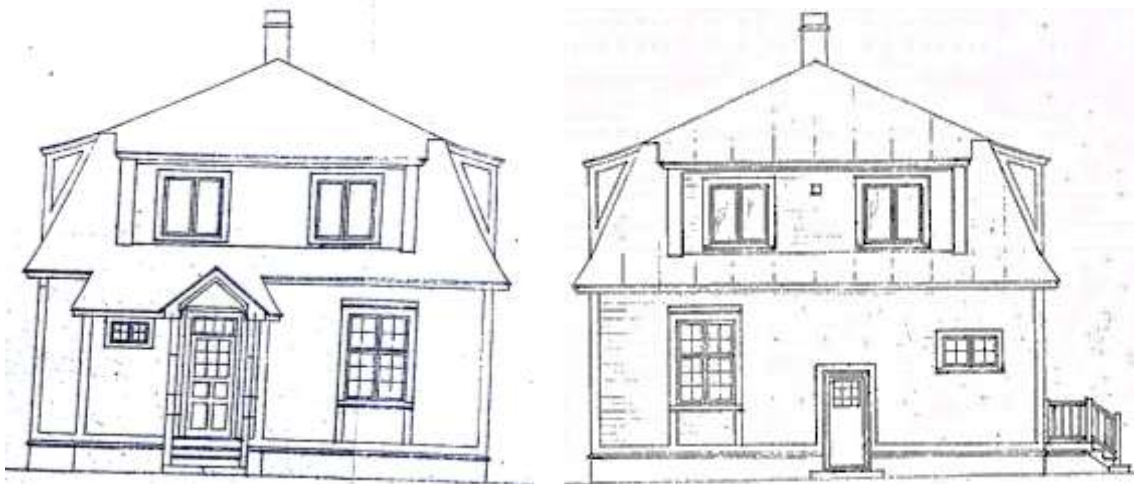


*B 52: Fasadritningar för västra och norra fasad, daterade 1935. Godkända av byggnadsnämnden 1944. Ritning: 311199.*



*B 51: T v: Fasad mot väster, ritning daterad 1947. Ritning: 311194. T h: Fasad mot öster, 1942. Ritning: 311195.*

Fasadritningar för B 53 daterade 1942 visar att en entré tillkommit på den södra fasaden. Entrén utgjordes av en trappbro med omgivande räcken men saknade skärmtak. Entrén fungerade som en ny ingång till lägenheten på den övre våningen. Entrén på den västra fasaden hade byggts om och trappan och skärmtaket hade tagits bort. Denna entré ledde nu ner till källaren. Vid något tillfälle tillkom också en balkong på B 53:s södra fasad.



*B 53: Fasadritningar daterade 1942. T v: Fasad mot öster, ritning 311214. T h: Fasad mot väster, ritning 311215.*

När B 52 flyttades 1960, ersattes den huggna stensockeln av en gjuten grund med källarvåning. Grunden putsades med KC-bruk och asfaltsströks under marknivå. Den nya källarvåningen nåddes via en trappa på den östra gaveln. Trappan försågs med ett svartmålat järnräcke och ledstång. Två mindre tvåluftsfönster sattes i sockeln på den södra fasaden. Den tidigare tegelmurade och utkragade skorstenen ersattes av en plåtinklädd skorsten som målades i kulör lika takplåten. De spröjsade fyrluftsfönstren i bottenvåningen byttes ut till tvåluftsfönster med kopplade bågar. Den högra ytterdörren på det västra vindfånget sattes igen då planlösningen

förändrades igen och ersattes av ett fönster. Den dubbla trappbron byttes till en enkel som lades längst med fasaden i nordlig riktning.



*B 52 flyttades 1960. En större takkupa med tre fönster har tillkommit på entrésidan. Förstukvisten har byggts ut till ett vindfång med två entréer. Foto: Kiruna kommuns bildarkiv: 113311.*

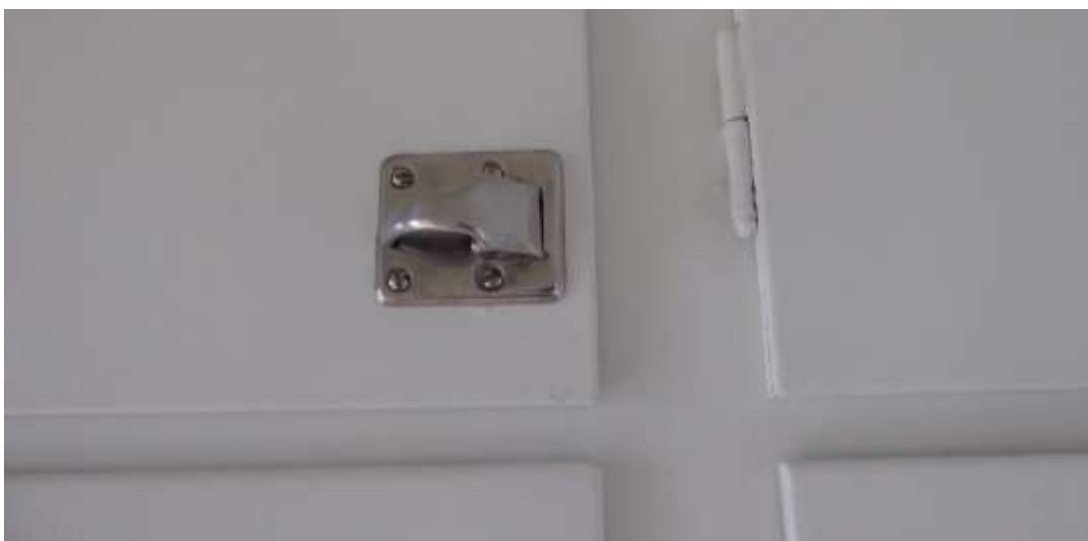
Under 1960-talet byttes också fönsterbågarna på B 51 och B 53 till tvåluftsfönster med kopplade bågar. Under senare år, förmodligen 1980- eller 90-tal, byttes samtliga ytterdörrar ut till moderna, fabrikslackerade dörrar.

## Originalutförande och detaljer

B 52 och B 51 är till interiörerna påtagligt förändrade och präglas idag i huvudsak av renoveringarna som gjordes på 1960-talet samt av ytskikt från 1990-tal, t ex tapeter och plastmattor. I den västra lägenheten på bottenvåningen i B 52 är skåpinredningen i det närmaste bevarad från 1961. I den östra lägenheten i B 51 finns en linoleummatta som troligtvis lades in under 1930-talet.



*B 52: T v: Ett utdragbart bakbord i ett skåp bredvid kyl och frys. T h: Hyllsystem i skåpen på kökets södra vägg.*



*B 52: Förnicklade beslag och penselstrukna skåpsluckor i hallen.*



*B 51: Linoleummatta från ca 1930-tal i skrubben intill kök i. Kryddhylla i kök.*

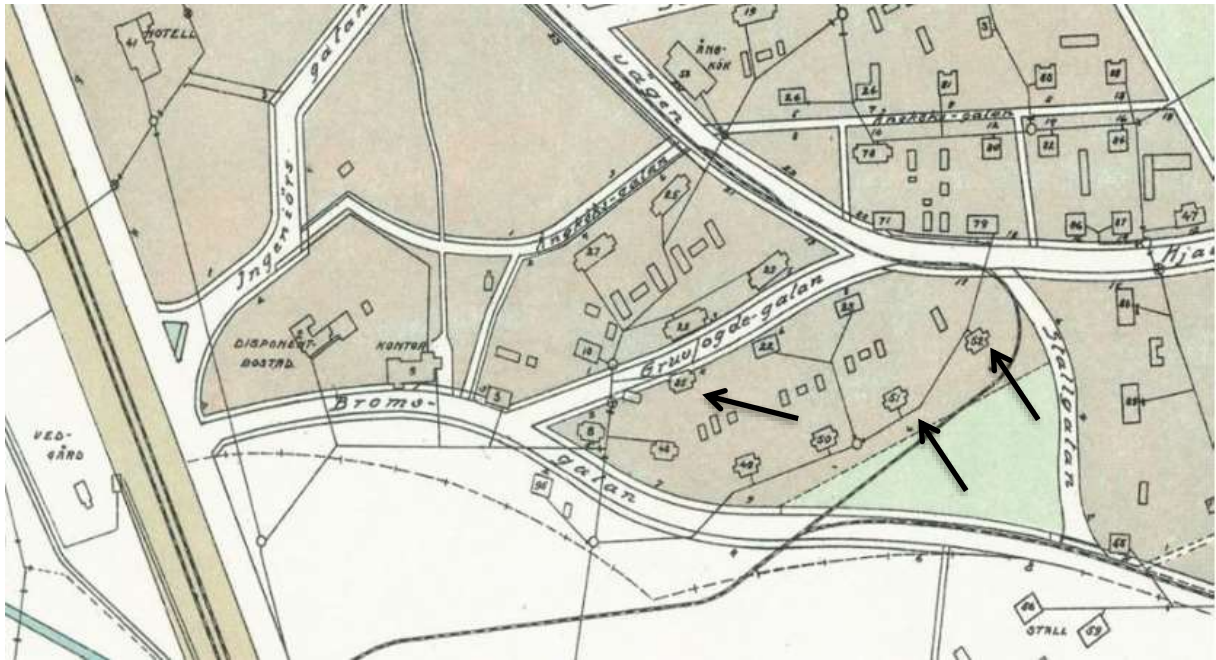
Exteriört är träbläckhornen relativt välbevarade, detta trots att B 52 flyttats och att alla tre byggnader genomgått flera renoveringar och mindre utbyggnationer. Den karaktäristiska takformen är oförändrad, om än på gavlarna något skymd av de större takkuporna som förtar det eleganta svängda uttrycket något. Den mönsterlagda panelen under fönstren, gemensam för Svedbergshuset och Bläckhornen i trä, finns kvar och vittnar om den utvecklingen av bostadshus för arbetare som Gustaf Wickman ledde under det tidiga 1900-talet. Den i tegel murade och utkragade skorstenen finns kvar i någorlunda ursprungligt skick på både B 51 och B 53.



*Ett kännetecken för Gustaf Wickmans tidiga arbetarbostäder i Kiruna: den mönsterlagda panelen under fönstren. T v: Ursprunglig mönsterlagd panel på B 52. T h: Svedbergshuset B 44.*

## Yttre miljö och vegetation

Miljön kring Bläckhornen i trä är delvis förändrad på grund av ändringar i vägnätet. Kartan över stadsplanen från 1915 visar att Gruvfogdegatan var dragen från Bromsgatan, precis runt knuten på B 5, och anslöt i nordöst till Hjalmar Lundbohovsvägen. Idag är vägarna åtskilda och Gruvfogdegatan är dragen i nord-sydlig riktning, nästintill parallellt med Bromsgatan. Ångköksgatan som gick i öst-västlig riktning mellan Hjalmar Lundbohovsvägen och Ingenjörsgatan, nordöst om B 5 försvann helt mellan i slutet av 1950-talet eller början av 1960-talet.

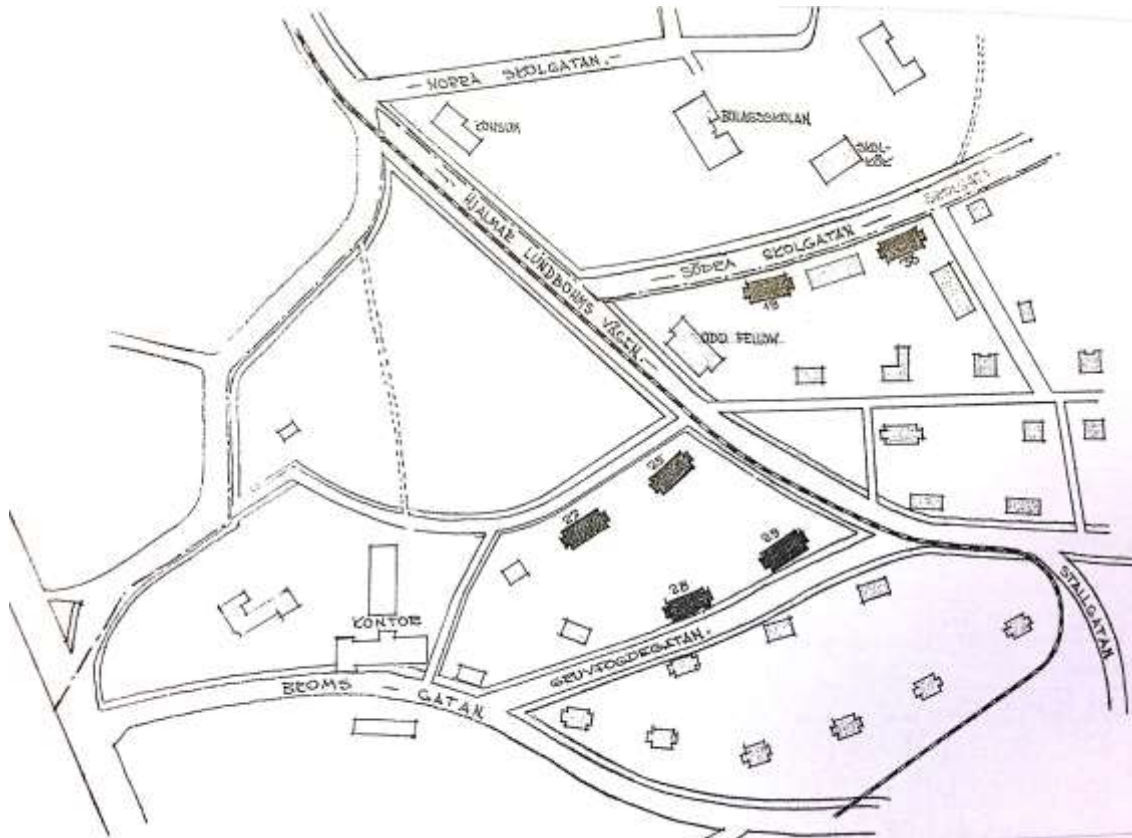


Utsnitt ur karta över Kiruna stadsplan från 1915. Pilarna markerar träbläckhornen, till höger B 52, i mitten B 51 och till vänster B 53.

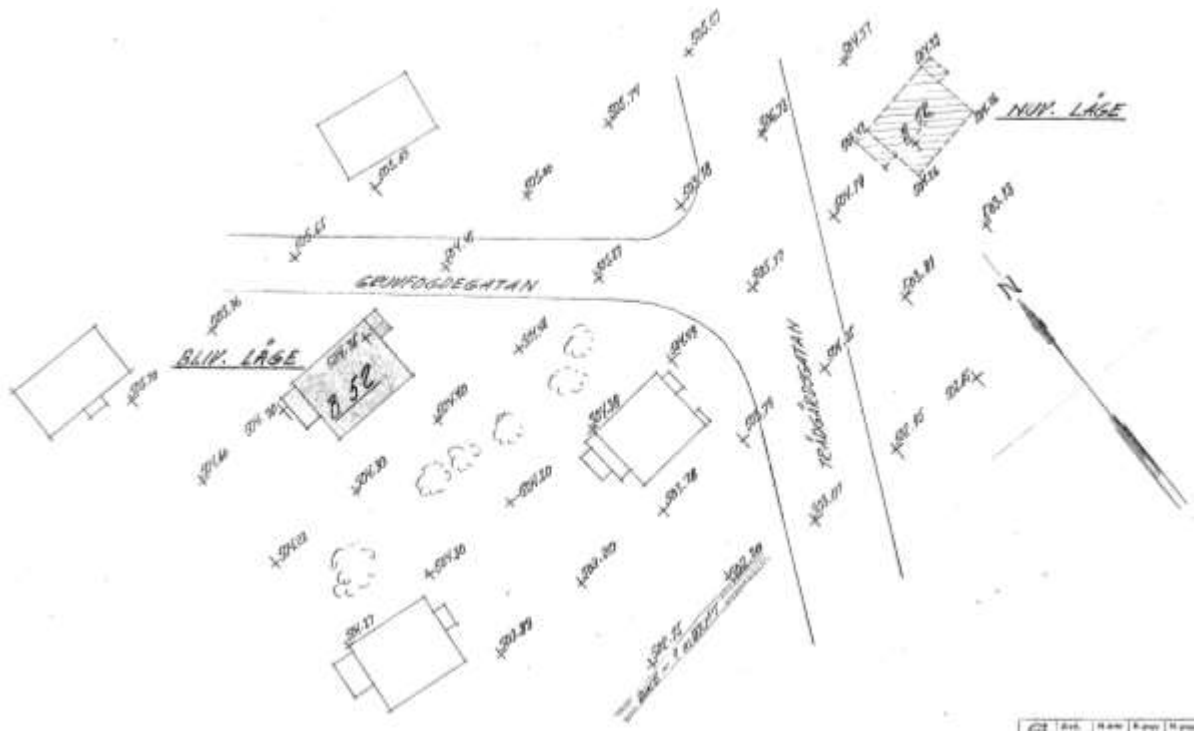
Öst om B 52 förbands Hjalmar Lundbohovsvägen i norr med Bromsgatan i söder genom Stallgatan. Strax öster om Stallgatan var spårvägen neddragen från Hjalmar Lundbohovsvägen och lagd i en kurva runt Bläckhornen för att sedan fortsätta ner mot Bromsgatan i söder. I slutet av 1950-talet revs spårvägen och man beslöt därmed att Stallgatan skulle läggas igen. Istället skulle Hjalmar Lundbohovsvägen och Bromsgatans sydöstra ände förbindas genom en ny, bredare väg. Vägen kallas på en situationskiss, daterad 1960, för Trädgårdsgatan, men kom sedan att benämnas Silfwerbrandsgatan. Denna förändring av vägnätet innebar att B 52 hamnade på andra sidan av den nya vägen och blev därmed avskuren från resterande Bläckhorn på bolagsområdet. Bolaget beslöt då att flytta B 52 till dess nuvarande plats på västra sidan om Silfwerbrandsgatan, strax norr om B 50 och nordväst om B 51.

De nya vägdragningarna och flytten av B 52 förändrade karaktären av miljön kring Bläckhornen. Tidigare hade en gårdsliknande miljö skapats mellan Bläckhornen och B 22 och B 23. När Gruvfogdegatan drogs in mellan B 23 och B 22, och B 52 placerades mitt i, försvann förmodligen lite av denna karaktär. Till gårdskaraktären bidrog även ett flertal mindre uthus som troligtvis försvann i samband med dessa förändringar, eller under följande år. På kartan över stadsplanen från 1915 finns ett flertal uthus på gårdsytan mellan bostadshusen. Uthusen inrymde förmodligen dass och förrådsutrymmen.





Situationsplan ritad av Folke Hederus 1955. Planen är framtagen i samband med ombyggnationer av de svartmarkerade byggnaderna. Här syns spårvägens dragning i en krok runt B 52 tydligt.



Situationsskiss framtagen i samband med planering av flytt av 52, 1960. Skissen utvisar markhöjder och B 52:s då nuvarande läge samt det blivande läget. Ritning: 311204.

En senare förändring har inneburit att Gruvfogdegatan har skurits av från Silfwerbrandsgatan. Gruvfogdegatans östa ände har såtts igen med gräs och en vändplan har anlagts utanför B 52 och B 51.



*Flygfoto över miljön kring Bläckhornen på bolagsområdet.  
Foto: Ur Kulturmiljöanalys Gruvstads-parken, Kiruna kommun 2010.*

Vid anläggandet av bostadsområdet runt Bläckhornen var parkkänslan viktig för Lundbohm och dennes medhjälpare. Ordentligt med luft mellan husen och växtlighet var nödvändigt för en sund bostadsmiljö tyckte man. Denna parkkaraktär är till stor del bevarad, trots inslag av asfalterade uppfarter och bilparkeringar. Idag finns asfalterade uppfarter till samtliga träbläckhorn från både Gruvfogdegatan och Bromsgatan. Uppfarten till B 52 är dragen mellan B 53 och B 22. Väster om 52 finns en parkering med plats för 3-4 bilar. Den asfalterade ytan fortsätter runt den norra fasaden och avslutas vid den östra entrén. På den östra och södra sidan omges 52 av klippt gräsmatta. Björkar växer i rad i östvästlig riktning längs den södra fasaden. Den södra gräsmattan ansluter till en asfalterad väg som leder fram till B 51. På gräsmattan finns flertalet större huggna stenblock, möjligtvis rester från en tidigare husgrund. Planteringar eller rabatter saknas kring huset. Miljön runt B 51 är densamma, med omgivande gräsmatta och en mindre parkering framför huset, som nås via en uppfart dragen norr om B 50. Väster om B 50 förgrenar sig uppfarten. I sydlig riktning ansluter den till Bromsgatan medan den i nordvästlig riktning leder upp till B 49 och slutligen B 53. Mellan B 49 och B 53 finns en uthusbyggnad som inrymmer förråd och garage. Byggnadens liggande panel är målad i samma kulörer som B 53. Taket utgörs av ett papptäckt tälttak. Öster om B 53 finns ett garage med pulpettak och plats för fyra bilar. Garaget hör till grannfastigheten B 22. Miljön kring B 53 skiljer sig något mot miljöerna kring B 52 och B 51. Rabatter är anlagda längs B 53:s södra fasad och en klätterväxt spirar på en spalje om sommaren.



*Björkar i rad söder om B 52, i förgrunden växer en rönn.*



*B 51 med uppfart och en mindre parkering vid den västra gaveln. Den östra gaveln vetter mot en gräsbevuxen slänt som leder upp till Silfwerbrandsgatan. Runt huset växer rönn och björk.*



*B 53 norra fasad. Ett staket gränsar i öster av ut mot Gruvfogdegatan. Vid den västra gaveln växer rönнар på rad.*



*Kombinerat garage och uthus tillhörande B 53.*



*Rabatt längst B 53 södra gavel. En spaljé skymtar mot knuten.*

## **Livet i husen och området**

Den som fått möjlighet att hyra en lägenhet i bläckhornen av trä på bolagsområdet i början av 1900-talet måste varit tämligen nöjd, med tanke på den stora bostadsbrist som rådde. Var det dessutom en arbetare som hade upplevt den skjulliknande bebyggelsen som präglade Kiruna åren innan sekelskiftet, var denne förmodligen särskilt tillfreds med den välstrukturerade planläggningen av området och de luftiga tomterna, som efter ett par år var grönskande om somrarna. I boken *Från Bolagsområde till Gruvstadspark – En glimt över ett samhälle i förändring* – vittnar en tidigare hyresgäst i bläckhornen under 1960- och 70-talet om hur de separata entréerna och de stora tomterna resulterade i en känsla av villaliv. På somrarna satt man ute i trädgårdarna. Ville man sitta lite mer avskilt fanns den möjligheten tack vare de vältilltagna ytorna mellan husen. Kanske blev området också lite tryggare för barnfamiljer då den omgivande rälsvägen revs i slutet på 1950-talet.

År 2014 berättar en hyresgäst i B 51, i boken *Röster från Bolaget och Ön*, om sina ca tjugo år i huset och i området. Hyresgästen upplevde området som Kirunas finaste och menade att det var många som höll med om detta. Det enda negativa med området var trafikbullret från Silfwerbrandsgatan och att området var svårplogat under vintrarna. Det kunde komma så mycket snö att ploghögarna till slut inte rymdes bland husen, men snön kunde också göra nytta berättar hyresgästen. En stor snövall plogades om vintrarna upp mot Silfwerbrandsgatan och bullret ska därmed ha dämpats.

Träbläckhornen renoverades med relativt täta intervaller och förmodligen upplevde hyresgästerna att boendestandarden var hög.

## Inför flytt

B 51 och 53 har originalpanel, samt skorstenar och socklar med bevarat utseende från byggnadstiden 1901-04. För B 52 gäller detsamma, förutom att granitsockeln ersatts med en gjuten sockeln och skorstenen förenklats. Delar av den ursprungliga granitsockeln finns dock utlagd strax söder om byggnaden. Byggnadernas paneler, skorstenar och socklar är självklara arkitektoniska element som inte får förvanskas i samband med en flytt och återuppställning på ny plats.

Till andra kvaliteter som är viktiga för det kulturhistoriska värdet hör träbläckhornens ursprungliga byggnadsvolym och proportioner. Ändringar i volym, takhöjder och byggnadsmaterial bör inte göras annat än om de innebär en återgång till vad som varit. Exempelvis skulle utbyten av ytterdörrar stärka det kulturhistoriska värdet om dörren byts till en fyrspegeldörr med nio glasrutor, liknande vad äldre fotografier visar.


Vid invändig restaurering bör framtagning av äldre ytskikt såsom trägolvs, spegeldörrar och pärlspontpaneler eftersträvas, och tapeter liksom färgsättning bör väljas utifrån vad som framkommer vid en närmare undersökning av ytorna under dagens inklädnader. Om inte detta är möjligt rekommenderas att medvetna val av tapeter och kulörer görs utifrån den befintliga 1950-60-talskaraktären, som finns på merparten av garderobssnickerier, trycken, fönster etc. Till delar som bör hanteras med särskild varsamhet hör exempelvis parkettgolven i vardagsrummen, de platsbyggda garderoberna med förnicklade trycken och de platsbyggda köken med funktionalistiska detaljer som bakkbord och kryddlådor.

Vid möjlighet till återgång mot sekelskiftet utseende väljs tidsenliga kulörer för det tidiga 1900. Vid ett bevarande av skivklädnader från seklets mitt väljs tapeter och kulörer utifrån vad som var populärt under 1950-60-talet. Antikvariskt sakkunnig bör medverka i samband med flytten för att säkerställa att de kulturhistoriska värdena beaktas, men också motiverat att antikvarisk expert rådfrågas om materialval och kulörer inför såväl en utvändigt som invändig renovering.

Delar av växtligheten i rabatterna bör flyttas med till den nya tomten, alternativt planteras nyinköpta växter av samma sorter som förekommer på bolagsområdet.

## Nulägesbeskrivningar

B 51, LÄGENHET A GRUVFOGDEGATAN 16B, BV. SEPTEMBER 2016				
Exteriörbilder nr				
RUM 1 Yttre hall	Material/utförande	Målat/färg	Kommentarer/beskrivning	153-156
Golv	Plastmatta, gulbrun melerad			
Sockel	Rundad, 8 cm, <sup>3</sup> / <sub>4</sub> skurlist, 1,6 cm	Penselstruken, vit		
Vägg	Skivor	Rollat, 0502-Y		
Tak	Skivor	Rollat, vit		
Taklist	Hålkälslist	Vit		
Dörr	Ytterdörr med glasruta, 1980-90- tal. Innerdörr gabondörr, med förnicklade trycken	Fabrikslackerad, vit, respektive penselstruken vit, blank		
Övrigt	Vägghängt skåp med ett hyllplan	Penselstruket, vit		




RUM 2 Hall	Material/utförande	Målat/färg	Kommentarer/beskrivning	156-159
Golv	Plastmatta, gulbrun melerad			
Sockel	Rundad, 8 cm, <sup>3</sup> / <sub>4</sub> skurlist, 1,6 cm	Penselstruken, vit		
Vägg	Skivor, tapet aprikosfärgad med små segelbåtar i brunt och brunblått			
Tak	Skivor med fasad skarv	Rollat, vit, matt		
Taklist	Hålkälslist	Vit		
Fönster	Fönster med mittpost, tvåluft, skruvade bågar med excenterhakar	Penselstruket, vit		
Inredning	Platsbyggd garderob, 40×65 cm. Elcentral i överskåp. Vita penselstrukna luckor.	Penselstruket, vit	Senare tillkommen	
Övrigt	Grövre sektionsradiator under fönster			





<b>RUM 3 Klädskammare</b>	<i>Material/utförande</i>	Målat/färg	Kommentarer/beskrivning	159-162
Golv	Linoleummatta, träparkettimitation			
Sockel	Rundad, 8 cm	Penselstruken, sandgul		
Tröskel	Furu med mässingsskoning			
Vägg	Spikad masonit	Penselstruken, sandgul		
Tak	Spikat masonit	Penselstruken, sandgul		
Taklist	Hålkälslist	Penselstruken, sandgul		
Dörr	Dörr 59×181 cm,, kammarlås med nyckel	Penselstruken, vit		
Inredning	Platsbyggda hyllor, hängare för galgar			
Övrigt	Utanpåliggande el med bakelitbrytare			



RUM 4 Vardagsrum	Material/utförande	Målat/färg	Kommentarer/beskrivning	164-170
Golv	Laminatparkett med kvadratiska och rektangulära rutor med fyra stavar i varje	Lackat, matt		
Sockel	Rundad överkant, 8 cm	Penselstruken, vit		
Vägg	Skivor, tapet	Brunbeige, flammad	Murstock intapetserad	
Tak	Skivor	Rollat, vit		
Taklist	Hålkälslist	Vit		
Fönster	Gerade foder 6,2 cm. Slät fönsterbänk, 24,5 cm rundade hörn. Kopplade bågar, tvåluft med mittpost. Persienner. Excenterhakar.	Penselstruket, vit, blank		
Övrigt	Bred sektionsradiator med grova ledningsrör under fönster			



RUM 5 Kök	Material/utförande	Målat/färg	Kommentarer/beskrivning	171- 177
Golv	Plastmatta, gulbrun melerad likt hall			
Sockel	Fasad 5,5 cm, skurlist 1,6 cm	Vit		
Vägg	Skivor, tapet blekrosa botten med rosa och blå blommor			
Tak	Skivor med fasad skarv	Rollat, vit		
Taklist	Hålkälslist	Vit		
Inredning	Platsbyggd köksinredning. Luckor 56,5 cm samt 61,5 cm mindre luckor. Bänk 86 cm hög. Rostfri diskbänk. Kryddhylla 67 cm. 15#15 kakel med mörk fog. Två rander. Vägghast bänk med Perstorpskiva och en låda och två skåpsluckor. Förnicklad krokanordning på insida skafferidörr	Penselstruken, vit		
Fönster	Tvåluftsfönster med mittpost. Kopplade bågar med excenterhakar. Fönsterbänk: 23 cm rundade hörn och urfrästa luftspalter	Penselstruken, vit		
Övrigt	Väggradiator under fönster med tre lamellsektioner			



Rum 6 Garderob	Material/utförande	Målat/färg	Kommentarer/beskrivning	178- 183
Golv	Linoleummatta med rutmönster i textillimitation, korsstyggn, rutindelad med blomkransar, rostbrun, grön svart, lite blått.		Troligtvis 1930-tal.	
Sockel	Rundad överkant, 8 cm. Skurlist 1,6 cm	Penselstruken, vit. Omålad		
Vägg	Fasad masonit	Penselstruken, sandgul		
Tak	Fasad masonit	Penselstruken, sandgul		
Taklist	¾ list	Penselstruken, sandgul		
Inredning	Platsbyggda hyllor sex stycken, två klädstänger Vit, fyrkantig strömbrytare. Väggventil.			



Rum 7 Badrum	Material/utförande	Målat/färg	Kommentarer/beskrivning	184- 187
Golv	Plastmatta, mintgrön melerad			
Vägg	Våtrumsmatta plast, kakelimitation pistagegrön med blomdekor			
Tak	Skivor	Rollat, vit, blankt		
Taklist	Hålkälslist	Vit		
Inredning	Tvättställ vitt porslin, ldo toastol, duschhörna med draperi. Tvättställ och badrumsskåp i nisch i vägg			
Övrigt	Vägghängd radiator			



**B 51 LÄGENHET B GRUVFOGDEGATAN 16, BV. SEPTEMBER 2016**

Exteriörbilder nr

<b>RUM 1</b>				189-191
<b>Yttre hall</b>	Material/utförande	Målat/färg	Kommentarer/beskrivning	
Golv	Plastmatta, ljusbeige melerad			
Sockel	Rundad överkant, 8 cm,	Penselstruken, vit, blank		
Vägg	Skivor	Rollat, vit, 0502-Y		
Tak	Skivor	Rollat, vitt		
Taklist	Hålkälslist	Vit		
Dörr	Ytterdörr med glasruta. Innerdörr, Gabondörr, ruta med badrumsglas och eklist. Förnicklade trycken	Fabriksmålad, vit Penselstruken, vit, blank.	Ytterdörr 1980-90-tal	
El	Klotarmatur i tak			



RUM 2 Hall	Material/utförande	Målat/färg	Kommentarer/beskrivning	191- 192, 217
Golv	Plastmatta, beigerosa melerad			
Sockel	Enkel med rak kant, 6 cm	Fabriksmålade, vit		
Vägg	Skivor. Tapet, mörkgrön med bredare ränder, bård mot tak med guldgula rosetter och kantband			
Tak	Skivor med fasad skarv	Rollat, vit		
Taklist	Hålkälslist	Vit		
Inredning	Platsbyggt skåp med två luckor. 35 cm bred. Sex hyllplan i det undre och ett i överskåp. Vitmålad skåpsinteriör	Penselstruken, vit		
Övrigt	Vägghängd radiator			





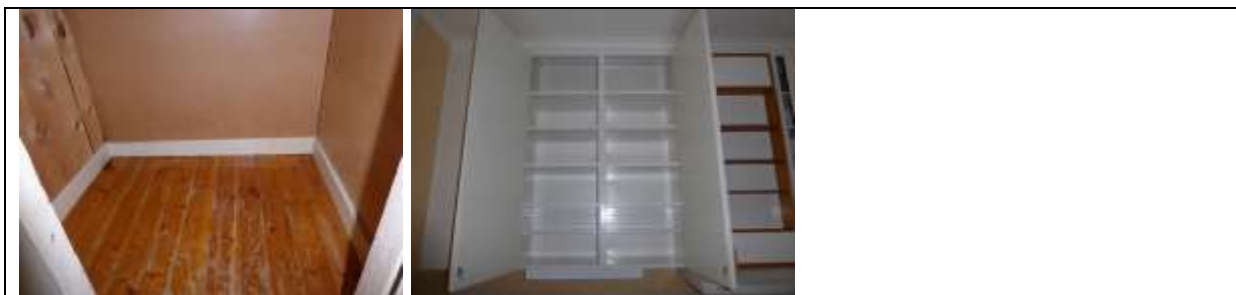
RUM 3 Badrum	Material/utförande	Målat/färg	Kommentarer/beskrivning	193- 194
Golv	Våtrumsmatta, blå melerad, uppvikt på vägg			
Sockel				
Vägg	Våtrumsmatta ljusblå med mörkare blå blommor. Övre delen av vägg är klädd med glasfiberväv.	Glasfiberväven: rollat, vit		
Tak	Skivor med fasad skarv	Rollad, vit, våtrumsfärg		
Taklist	Mindre, enkel list, rak, 2 cm	Vit		
Dörr	Slät	Fabrikslackerad, vit	1980-90-tal	
Inredning	Toastol av fabrikat ldo. Handfat i vitt porslin. Handfat och badrumsskåp i nisch. Duschhörna.			
Övrigt	Vägghängd sektionsradiator			



RUM 4 Kök	Material/utförande	Målat/färg	Kommentarer/beskrivning	195- 202, 218
Golv	Plastmatta ljus beigerosa melerad			
Sockel	6 cm, rak kant,	Fabrikslackerad, vit		
Vägg	Skivor, tapet, grön, flammad tapet till bröstning. Kantas uppåt med en gul bård med röd och grön ranka och röd kant. Upptill en gul bredrandig tapet med röda stiliserade blommor och gröna ränder. Gul, rollad murstock och parti över kakel.  Kakel 15#15, vitt, mörk fog, i två rader.			
Tak	Skivor	Rollat, vit		
Taklist	Hålkälslist	Vit		
Fönster	Tvåluftsfönster med mittpost, excenterhakar. Inga foder. Platsbyggd bred fönsterbänk. Persienner	Penselstruken, vit, blank		
Inredning	Platsbyggt köksinredning, slåta luckor. Handtag i bok. Kyl- och frys från Cylinda. Rostfri diskbänk med dubbelho. Ett öppet skafferi med tre fabrikslackade hyllplan. Spis från Electrolux, 1990- tal. Mindre Pertorpsskiva. Kryddhylla i furu.	Penselstruken, vit stomme. Vita luckor		

Övrigt	Vägghängd radiator under fönster med tre lameller			
El	Fyrkantiga brytare, 1980-tal. Äldre och nyare eluttag.			
<b>Förrådsutrymme under trapp</b>	Material/utförande	Målat/färg	Kommentarer/beskrivning	Bilder
Golv	Plastmatta, ljusbeige			
Sockel	Rundad överkant, 8 cm	Penselstruken, vit, blank		
Vägg	Skivor	Penselstruket, vit, mycket gulnad äldre oljefärg.		
Tak	Skivor	Penselstruket, vit, mycket gulnad äldre oljefärg.		
Dörr	Slät, dörrknopp, 1980-tal, vit, rund.	Penselstruken, vit, blank		
Inredning	Två väggfasta hyllplan och två väggfasta skohyllor.			
Övrigt	Mindre vitmålad lucka in till ytterligare förråd. Förnicklade lås, ca 1930-tal. Förrådsutrymmet har ett furubrädgolv, ca 8-10 cm breda brädor. Skivklädda, omålade väggar. Brädvägg mot badrum. Rundad sockel 8 cm, vit, blank.			





RUM 5 Vardagsrum	Material/utförande	Målat/färg	Kommentarer/beskrivning	203- 207
Golv	Laminatparkett i rektangulära och kvadratiska rutor med fyra stavar i varje. Ljus ek	Lackat, matt		
Sockel	Rundad överkant, 8 cm	Penselstruken, vit		
Vägg	Skivor, tapet, ljust beigerosa flammad			
Tak	Skivor med fasad skarv	Rollat, vit		
Taklist	Hålkälslist	Vit		
Fönster	Tvåluftsfönster med mittpost. Gerade foder ca 6 cm. Persienner. Platsbyggd fönsterbräda höger fönster med luftspalt upptagen. Excenterhakar. Vänster fönster har modernare fönsterbräda med sex ribbor, vit, fabrikslackerad	Penselstruken, vit		
Övrigt	Radiatorer under fönster med tre lameller.	Penselstrukna, vit		



RUM 6 Klädkammare	Material/utförande	Målat/färg	Kommentarer/beskrivning	208-212
Golv	Plastmatta, gråspräcklig			
Sockel	Rundad, 8 cm	Penselstruken, vit		
Vägg	Skivor	Rollat, rosa		
Tak	Skivor	Rollat, rosa		
Dörr	Gabondörr	Penselstruken, vitt, blank, dörrknopp 1980-tal		
Fönster	Enluftsfönster, excenterhakar,	Penselstruket, vit		
Inredning	Tre väggfasta hyllplan. Sektionsradiator			



RUM 7 Garderob yttre hall	Material/utförande	Målat/färg	Kommentarer/beskrivning	213- 216
Golv	Brädgolv, furu, 10 cm	Lackat		
Sockel				
Vägg	Skivor med fasade skarvar	Rollat, rosa		
Tak	Skivor med fasade skarvar	Rollat, rosa		
Taklist	<sup>3</sup> / <sub>4</sub> list tak och vägg			
Fönster	Enlufts-fönster, excenterhakar	Penselstruket, vit		
Inredning	Två väggfasta hyllplan, en klädstång.			
Övrigt	Elskåp			



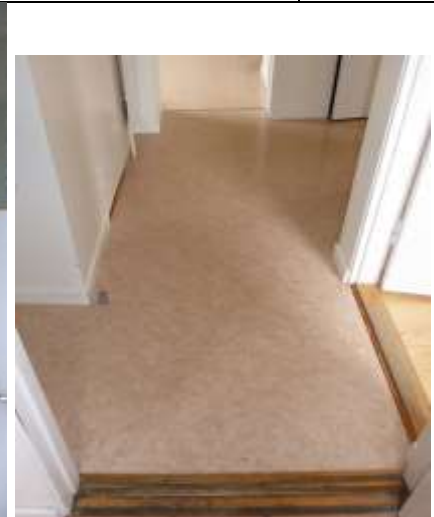
**B 52, 14 B VÄSTRA LÄGENHETEN, BV. SEPTEMBER 2016**

Exteriörbilder nr

<b>RUM 1 Vindfång</b>	Material/utförande	Målat/färg	Kommentarer/beskrivning	103-108
Golv	Plastmatta rödbeige spräcklig			
Sockel	Rundad kant, 8 cm	Penselstruken, vit		
Tröskel	Furu mässingsskodd			
Vägg	Skivor	Rollad, 0502-Y samt en beigerosa målad bröstning mot trapp		
Tak	Skivor med fasade skarvar	Rollat, vit		
Taklist	Hålkällist, 7 cm	vitmålad		
Dörrar	Slät, fönsterruta med badrumsglas omsluten av en eklist, 91,5 × 214. Ytterdörr med glasruta.	Penselstruken, vit Ytterdörr fabrikslackerad, vit		
Övrigt	Vägghängd sektionsradiator			



RUM 2 Hall/kapprum	Material/utförande	Målat/färg	Kommentarer/beskrivning	109-113
Golv	Ljus, gulbeige melerad plastmatta			
Sockel	Rundad, 8 cm	Penselstruken, vit		
Vägg	Skivor med fasade skarvar	Rollat, vit 0502-Y		
Tak	Skivor med fasade skarvar	Rollat, vit		
Taklist	Hålkäl, 7 cm	Vit		
Inredning	Två garderober med överskåp. Förnicklade beslag. Släta luckor. Hatthylla	Penselstruket, vit		
Övrigt	Smal, räfflad radiator,	Vitmålad		





<b>RUM 3 Badrum</b>	Material/utförande	Målat/färg	Kommentarer/beskrivning	114-115
Golv	Mörk lilagrå plastmatta uppvikt på vägg			
Sockel	Saknas			
Tröskel	Furu			
Vägg	Våtrumsmatta, lilagrå, bred bård mot tak			
Tak	Skivor, brutet tak	Rollat, vit, blank våtrumsfärg		
Taklist	Saknas			
Fönster och foder	Fönster med badrumsglas, gerade, enkla foder 5,3 cm	Penselstruket, vit		
Dörr	Slät, förnicklat trycke	Penselstruken, vit		
Inredning	Handfat och toastol, vitt porslin, fabrikat Fm Mattson. Vägghängd radiator under fönster			



RUM 4 Kök	Material/utförande	Målat/färg	Kommentarer/beskrivning	116-118, 134-137
Golv	Ljus gulbeige melerad plastmatta			
Sockel	Enkel, 6,5 cm	Penselstruken, vit		
Vägg	Skivor med fasad skarv, 122 cm breda	Rollat, 0502-Y, matt	En grå kulör ligger under den vita	
Tak	Skivor med fasad skarv	Rollat, vit		
Taklist	Hålkälslist	Vit		
Fönster	Mittpostfönster, tvåluft, kopplade bågar, excenterhakar	Penselstruket, vit		
Köksinredning	Platsbyggt, bakkbord, tre garderober var av en städskrubb. Kakel 15#15 med mörk fog. Spis och fläkt av Bosch. Kryddhylla. Rostfri diskbänk med diskho Radiator under fönster.	Penselstruken stomme, vit, vita, sprutlackade luckor med bokhandtag		



<b>RUM 5 Toalett/WC</b>	Material/utförande	Målat/färg	Kommentarer/beskrivning	119-121
Golv	Plastmatta, ljusblåmelerad, uppvikt på vägg			
Tröskel	Furu			
Vägg	Skivklädda. Kakel 15#15, vitt, över handfat, mörk fog	Rollat, blå, blank färg. Tidigare målat i vitt		
Inredning	Fläkt i tak. Vit ldo toalett, Mattson tvättställ			
Tak	Skivor	Rollat, vitt, blankt		
Taklist	Hålkälslist	Vit		
Dörr	Slät, förnicklat trycke	Penselstruket, vit		
				

RUM 6 Vardagsrum	Material/utförande	Målat/färg	Kommentarer/beskrivning	123-126
Golv	Lamellparkett, kvadratiska och rektangulära rutor med vardera fyra stavar, ljus ek	Lackat, matt		
Sockel	Rundad överkant, 8 cm	Penselstruken, vit		
Tröskel	Övergångslist mot hall, mässing			
Vägg	Tretexskivor, varmvitt skimrande tapet, otydligt rutmönster, 53 cm bred			
Tak	Skivor med fasade, förskjutna skavar. Takhöjd 262 cm	Rollat, vitt		
Taklist	Hålkälslist	Vit		
Dörr- och fönsterfoder	Rundade kanter, 6,2 cm, gerade	Penselstruken, vit blank färg		
Fönster	Mittpostfönster. Fönsteröppning: bredd 123 cm, höjd 148, tvåluft. Excenterhakar. Fönsterbräda, 25 cm djup, ytterbräda med rundad kant (9,3 cm tjock). Uppfräst luftspalt för radiatorsvärme. 1980-90-tal.	Penselstruket, vit	Maskinvalsat glas, ca 1950-60-tal	
Övrigt	Tallriksventil mot murstock, vägghängda sektionsradiatorer under fönster	Penselstruken, vit		



RUM 7 Sovrum	Material/utförande	Målat/färg	Kommentarer/beskrivning	129-133
Golv	Spontat grangolv, 11 cm, slipat	Lackat, matt		
Sockel	Rundad kant, 8 cm	Penselstruken, vit		
Vägg	Skivor, tapet, smalrandig vitbeige			
Tak	Skivor	Rollat, vit		
Taklist	Hålkälslist	Vit		
Dörr	Gabondörr, bredd 72 cm, höjd 203 cm. Förnicklat trycke med nyckelbricka	Penselstruken, vit		
Fönster	Kopplat enluftsfönster, fönsterbänk som vardagsrum med luftspalt för radiatorsvärme	Penselstruket, vit		
Övrigt	Sektionsradiator under fönster			



## Källor och litteratur

### ***Otryckta källor***

Kiruna kommun: handlingar från centralarkiv, bygglovshandlingar från Miljö- och byggkontoret

Kiruna kommuns fotoarkiv

LKAB:s ritningarkiv, byggnadsritningar

### ***Litteratur***

Brunnström, Lasse. 1980. *Kiruna – ett samhällsbygge i sekelskiftes Sverige del II Kirunas bebyggelse år för år under pionjärtiden 1890-1910*, Umeå: UTAB

Johansson, Kenneth. 2014. *Bolagets äldre fastigheter En dokumentation*, Kiruna: Föreningen Kirunas rötter

Johansson, Kenneth, Stenberg, Peter. 2013. *Från Bolagsområde till Gruvstadspark – En glimt över ett samhälle i förändring*, Kiruna: Föreningen Kirunas rötter

Johansson, Kenneth, Stenberg, Peter. 2015. *Röster från Bolaget och Ön*, Kiruna: Föreningen Kirunas rötter

### ***Internetpubliceringar:***

Antagandehandling, *Kulturmiljöanalys inför Gruvstadsparken i Kiruna (Del av miljökonsekvensbeskrivning)*, Kiruna kommun, Samhällsbyggnadskontoret, 2010-11  
[http://www.kiruna.se/PageFiles/6779/Bilaga%20MKB%20Gruvstadsparken\\_%20Kulturmilj%c3%b6analys\\_201011.pdf?epslanguage=sv](http://www.kiruna.se/PageFiles/6779/Bilaga%20MKB%20Gruvstadsparken_%20Kulturmilj%c3%b6analys_201011.pdf?epslanguage=sv)