



KIRUNA KOMMUN
Stadsbyggnadsförvaltningen

Underlag för

LANDSBYGDSUTVECKLING I STRANDNÄRA LÄGE (LIS)

Kiruna kommun, Norrbottens län

Upprättad 2017/2018



Allmänna kartor: © Lantmäteriet Gävle © Geodatasamverkan

Medverkande

Kiruna kommun

Tillväxtavdelningen

981 85 KIRUNA

Tfn vxl: 0980-70 000

Översiktsplanerare

Sara Thelin

e-post: sara.thelin@kiruna.se

tfn: 0980-756 02

TYRÉNS, Region Nord

Tyréns, Region Nord

Torget 3

921 23 Lycksele

Samhällsplanerare

Pethra Fredriksson

e-post: pethra.fredriksson@tyrens.se

tfn: 010-452 37 67



TYRÉNS

Innehåll

1 STRANDSKYDD OCH UTVECKLING	5
Bakgrund.....	5
Allmänt om strandskydd.....	5
Landsbygdsutveckling i Kiruna kommun	7
2 GENERELLA PLANERINGSFÖRUTSÄTTNINGAR	7
Bebyggelse, service och infrastruktur	7
Bebyggelse och landskapsbild	7
Service.....	8
Teknisk infrastruktur – vägar, kollektivtrafik och VA-försörjning	9
Turism	10
Naturvärden/naturvård	11
Nationalparker.....	11
Nationalparksplan.....	11
Riksintresse för naturvård	11
Naturreservat	12
Natura2000.....	13
Fågelskyddsområden.....	14
Myrskyddsplan.....	14
Ramsarområden	14
Riksintresse för rennäring	15
Värdefulla ämnen och material.....	15
Totalförsvaret	15
Vattenmiljöer.....	16
Miljökvalitetsnormer och miljöstatus	16
Riksintresse för friluftsliv och rekreation	17
Riksintresse för obrutna fjäll	17
Kulturmiljö och historia	17
Klimatförändringar	18
Risk och hälsa.....	19
Högvatten	20
Skred och ras	20
Radon.....	21
Förorenad mark.....	21

Farligt gods	21
Områdesbestämmelser Esrangle raketskjutfält	22
3 Urvalsprocessen.....	22
Steg 1	22
Steg 2	23
Villkor för urval av LIS-områden	24
Steg 3	25
4 Framtagna LIS-områden	25
5 Analys vid framtagning av LIS-områdena	25
Grundförutsättningar	26
Rennäringens riksintressen	26
Övriga riksintressen	27
Risker	27
Miljö och miljökvalitetsnormer	27
Övrigt	28

1 STRANDSKYDD OCH UTVECKLING

Bakgrund

En ny strandskyddslagstiftning beslutades av riksdagen i juli 2009. Syftet var att öka det regionala och lokala inflytandet över strandskyddet. Ändringarna innebär i korthet, att de särskilda skäl för dispens som tidigare tillämpats och redovisats som allmänna råd nu är lagstiftade samt att ett ytterligare skäl för dispens, landsbygdsutveckling i strandnära lägen (LIS), har tillkommit (Miljöbalken 7 kap 13 § - 18 §). För detta dispens-skäl krävs att kommunen i sin översiktsplan eller i ett tillägg till den, har redovisat lämpliga områden där en åtgärd i ett strandnära läge kan ge ett långsiktigt bidrag till utvecklingen av landsbygden, som till exempel ett ökat underlag för service och/eller en positiv sysselsättningseffekt. I LIS-planeringen anges områden som bedömts lämpliga för utveckling av landsbygden, men i det stora hela måste strandskyddets syften, det vill säga allemansrättsligt tillgängliga strandområden samt goda livsvillkor för växt- och djurliv, även fortsättningsvis kunna tillgodoses.

Strandskyddslagen kom till 1950 med syftet att bevara allmänhetens friluftsliv. Tack vare strandskyddet har vi möjlighet att bada, fiska, åka skridskor och stanna till med båten. Nu för tiden syftar strandskyddet, förutom att säkra allmänhetens tillgång till stränderna, också till att bevara land- och vattenområdena för att de är biologiskt värdefulla och viktiga för de djur och växter som lever på och i närheten av stränderna och vattnet.

I Norrbotten gäller strandskyddslagen de sjöar och vattendrag som finns med på Norrbottenskartan i skala 1:500 000 och det innebär att det är förbjudet att till exempel bygga ett hus eller att anlägga en brygga, pir eller väg inom strandskydds-zonen. För att få bygga, gräva, anlägga eller på något annat sätt påverka strandskyddsområdet krävs dispens. För att få dispens krävs att ett särskilt skäl kan åberopas enligt lagen. Generellt är strandskyddsområdet 100 meter, både på land och i vattenmiljön, men på vissa platser (till exempel i en del tätorter) är strandskyddet borttaget och på andra platser (till exempel vid Vistasväggi) är det utökat upp till 300 meter. Områdena med utökat strandskydd finns redovisade hos Länsstyrelsen i Norrbotten (<http://www.lansstyrelsen.se/Norrbotten/Sv/djur-och-natur/skyddad-natur/strandskydd/utvidgat-strandskydd/Pages/default.aspx>)

Allmänt om strandskydd

Kommunerna har det primära ansvaret för att hantera frågor om strandskydd. Felaktiga beslut upphävs av länsstyrelsen vilket kan överklagas till högre instans. Länsstyrelsen fattar beslut om dispenser och upphävande av strandskyddet i områden som skyddas enligt Miljöbalken 7 kap, till exempel inom ett naturreservat, samt när det gäller försvarsanläggning, allmän väg eller järnväg.

Två förutsättningar ska vara uppfyllda för att dispens ska kunna ges från någon av de åtgärder som är förbjudna i strandskyddsområde enligt Miljöbalken 7 kap 15 §:

1. Det ska finnas så kallade särskilda skäl enligt Miljöbalken 7 kap 18 c § /18 d §
2. Syftet med strandskyddet påverkas inte, det vill säga djur- och växtlivet påverkas inte på ett oacceptabelt sätt och allmänhetens tillgång till strandområden försämras inte.

Som särskilda skäl vid prövningen av en fråga om upphävande av eller dispens från strandskyddet beaktas detta endast om aktuellt område avser mark som:

1. redan har tagits i anspråk på ett sätt som gör att det saknar betydelse för strandskyddets syften,
2. genom en väg, järnväg, bebyggelse, verksamhet eller annan exploatering är väl avskilt från området närmast strandlinjen,
3. behövs för en anläggning som för sin funktion måste ligga vid vattnet och behovet inte kan tillgodoses utanför området,
4. behövs för att utvidga en pågående verksamhet och utvidgningen inte kan genomföras utanför området,
5. behöver tas i anspråk för att tillgodose ett angeläget allmänt intresse som inte kan tillgodoses utanför området, eller
6. behöver tas i anspråk för att tillgodose ett annat mycket angeläget intresse.

eller om:

7. en byggnad, anläggning, verksamhet eller åtgärd bidrar till utvecklingen av landsbygden. En översiktsplan ska ge vägledning vid bedömningen om en plats ligger inom ett område som är lämpligt för utvecklingen av landsbygden, så kallat "LIS-område".

Med strandskyddslagstiftningen har alltså kommunerna getts möjlighet att genom översiktsplaneringen peka ut områden för landsbygdsutveckling i strandnära läge (LIS). Det är kommunerna som enligt lagstiftningen har huvudansvaret för både dispensbeslut och för upphävande av strandskydd i detaljplaner. Det generella strandskyddet återinträder bland annat i samband med att en detaljplan ersätts med ny detaljplan. Strandskyddet måste då upphävas med bestämmelse på den nya detaljplanekartan och särskilt skäl måste anges. Länsstyrelsen ska bevaka strandskyddets intressen och vid behov pröva kommunala beslut om dispenser/upphävanden om de åberopade särskilda skälen inte anses giltiga.

Vid ett beslut om att ge dispens, eller att upphäva strandskyddet, ska alltid en fri passage lämnas mellan tomtplatsen och stranden. Detta gäller inte om en sådan användning av området närmast strandlinjen är omöjlig med hänsyn till de planerade byggnadernas eller anläggningarnas funktion (Miljöbalken 7 kap 18 f §). Ett beslut om att upphäva eller ge dispens från strandskyddet ska därmed inte omfatta den fria passagen. Att fri passage lämnas är inte ett skäl att ge dispens.

Vid en strandskyddsdispens ska en tomtplatsbestämning göras för att bestämma gränsen mellan det område där markägaren kan hävda privat zon och det område som allmänheten har möjlighet att använda (fri passage). Utanför tomtplatsen eller hemfridszonen gäller (vanligtvis) allemansrätten. En tomtplats är inte samma sak som en fastighet och den behöver inte sammanfalla med fastighetsgränser. Tomtplatsavgränsningen bestäms i det enskilda fallet och utifrån rådande omständigheter. Enligt miljöbalkspropositionen bör till exempel en fritidshusomt (fastighet) normalt inte omfatta mer än 2000 m².

Inom detaljplanelagda områden ska detaljplanen följas. Dispens ska sökas för varje enskilt fall.

Landsbygdsutveckling i Kiruna kommun

Kiruna kommun är en glesbygdskommun. Tätorten Kiruna är relativt liten. Bedömningen är att landsbygdsutveckling i strandnära läge (LIS) inom hela kommunen bidrar till attraktiva livsmiljöer och besöksmål vilket i sin tur kan öka inflyttningen, ge positiva sysselsättningseffekter och bidra till bibehållande och utveckling av service. LIS-områden i fritidshusområden är kopplade till orter med service även om avståndet är långt. En väl fungerande service är viktig för att uppnå social och ekonomisk hållbarhet. Landsbygdsutvecklingen ska också ske med hänsyn till ekologisk hållbarhet.

Befolkningsutvecklingen har sedan 2002 huvudsakligen varit negativ i de flesta byar vilket har betytt att även servicen har minskat. Landsbygdsutveckling i strandnära läge (LIS) syftar till att kunna bibehålla och även öka befolkningen och ge bättre förutsättningar för att kunna behålla arbetstillfällen och service och även utveckla nya verksamheter vilket kan ge positiva sysselsättningseffekter. Ingen arbetslöshet råder i östra kommundelen. Efterfrågan på arbetskraft inom vård och omsorg väntas öka pga den åldrande befolkningen. Ökad befolkning kan ge viktigt tillskott av arbetskraft inom bland annat serviceyrken.

En levande landsbygd med god näringslivs- och samhällsutveckling är nödvändig för kommunens överlevnad. I visionsdokumentet för Kiruna kommun (2013) har kommunstyrelsen slagit fast att ”kommersiell och offentlig service ska samordnas över sektorsgränser i effektiva helhetslösningar inte minst för att skapa förutsättningar för utveckling på landsbygden”.

I det antagna näringslivsprogrammet (2016) står så här:

Det befintliga näringslivet inom gruvindustri, turism och rymdindustri har löpande behov av att stärka sin konkurrenskraft genom att bredda sig på internationell/nationell marknad och därigenom öka sitt kundunderlag i syfte att minska konjunkturberoende över tid och bidra till en hållbar ekonomisk utveckling i hela kommunen. Branscher som bedöms särskilt möjliga att utveckla är: besöksnäring och turism, rymdverksamhet, rennäring och samiska näringar, kultur som näring. Samverkan med offentliga aktörer som stöttar offentlig och kommersiell service på landsbygden i syfte att stimulera företagande. Viktigt för utveckling är även samverkan mellan olika branscher som besöksnäring/kultur/rymd/samiska näringar/gruva samt de insatser som stödjer och utvecklar företagande i hela kommunen.

2 GENERELLA PLANERINGSFÖRUTSÄTTNINGAR

Bebyggelse, service och infrastruktur

Bebyggelse och landskapsbild

I Kiruna finns mycket uppskattad och vacker arkitektur, en fantastisk natur och ett rikt djur- och växtliv. Kommunen är till ytan den största kommunen i Sverige och här ligger även Sveriges högsta berg Kebnekaise. På grund av att kommunen är så stor till ytan, finns det stora variationer när det gäller klimat och väder.

Trots Kirunas karga klimat finns här både en omfattande flora och en varierande fauna. Många av de växter som finns i fjällvärlden är både sällsynta och väldigt tåliga. Renen är ett vanligt förekommande djur då samebyarna tillsammans har drygt 50 000 renar.

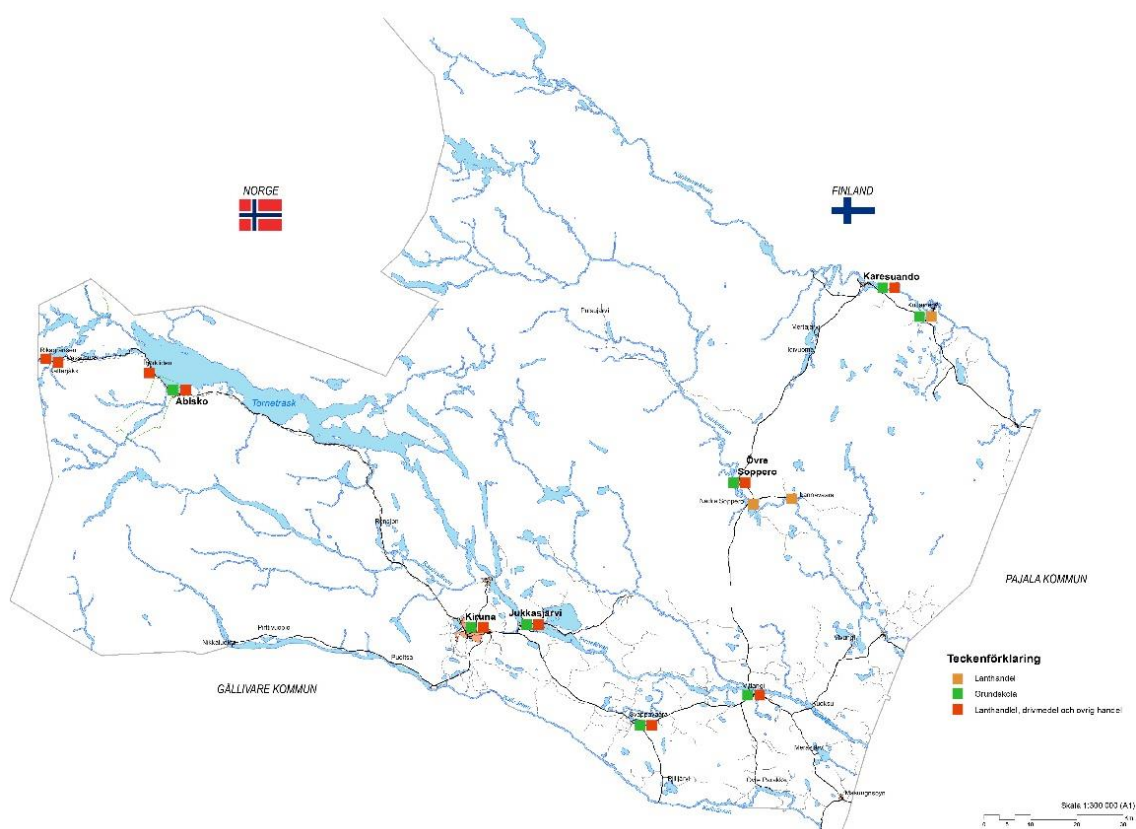
Service

Större delen av kommunens offentliga och kommersiella service är koncentrerad till huvudorten Kiruna. Här finns sjukhus, skolor (grundskolor, gymnasieskola samt folkhögskola), busstation, järnvägsstation några större livsmedelsbutiker och ett övrigt varierat butiksutbud.

För närvarande finns livsmedelsbutik/lanthandel, drivmedelsförsäljning och övrig handel i Jukkasjärvi, Abisko, Björkliden, Riksgränsen, Katterjåkk, Svappavaara, Vittangi, Karesuando och Övre Soppero.

Livsmedelsbutik/lanthandel finns i Kuttainen, Nedre Soppero och Lannavaara.

Grundskolor finns i Karesuando, Kuttainen, Övre Soppero, Vittangi, Svappavaara, Jukkasjärvi och Abisko.



Grundskolor, lanthandel, drivmedel och övrig handel inom Kiruna kommun.

Teknisk infrastruktur – vägar, kollektivtrafik och VA-försörjning

Största vägarna är europaväg (E) 10 som löper genom kommunen i öst-västlig riktning och E45 i sydvästlig riktning. E10 går genom Kiruna centralort och vidare till Norge via Riksgränsen. E45 startar i Svappavaara och går sedan nordväst mot Karesuando. Båda vägarna är av riksintresse.

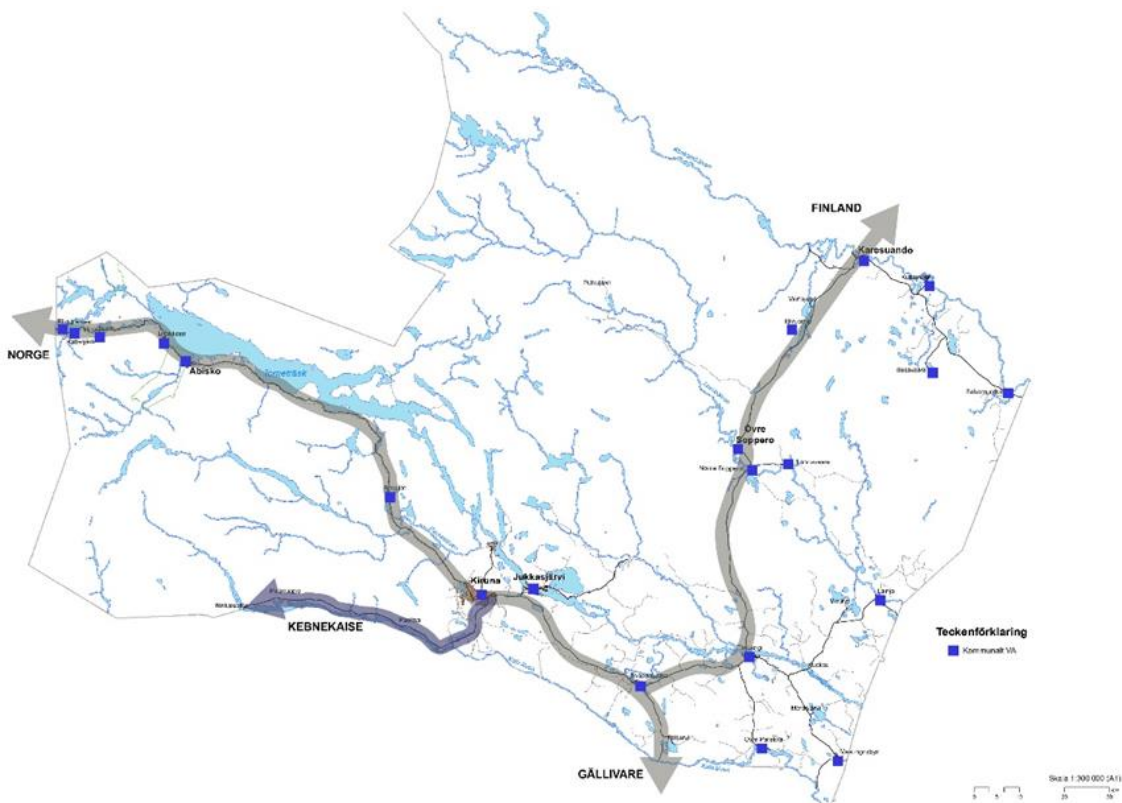
Kiruna kommun har ett antal utpekade riksintresseområden för kommunikationer. Kiruna flygplats utgör ett av riksintresseområdena (befintlig flygplats). E10 är utpekad som befintlig väg och ett område för E10:ans nya dragning är utpekad som planerad väg. Järnvägen är också ett utpekad riksintresseområde tillsammans med bland annat järnvägsstationerna Abisko östra och stationen i Riksgränsen.

Kollektivtrafik med buss går regelbundet på E10 Kiruna-Gällivare-Luleå. Regelbunden linjetrafik går från februari – september mellan Kiruna och Narvik, Nikkaluokta, Ritsem och Kvikkjokk.

Kommunala vatten- och reningsverk finns helt eller delvis i Abisko, Björkliden, Vittangi, Karesuando, Lannavaara, Jukkasjärvi, Svappavaara, Riksgränsen, Kiruna, Nedre Soppero, Sudjavaara, Parakka, Lainio, Övre Soppero, Saivomuotka, Masugnsbyn, Idivuoma, Vassijaure, Kuttainen, Rensjön och Katterjäkk. På andra ställen hanteras VA genom enskilda anläggningar.

I Riksgränsen är tillgången till dricksvatten begränsad. Kommunen har anlagt ett nytt borrhål och ansöker om tillstånd för grundvattenuttag hos miljödomstolen. Avloppsreningen är dimensionerad för en stor bebyggelseutveckling i Riksgränsen-Katterjäkk.

När det gäller dagvatten eftersträvas att det ska omhändertas lokalt.




Viktiga kommunikationsstråk och orter inom verksamhetsområde för VA.

Turism

I Kiruna kommuns visionsprojekt Kiruna 2.0 lyfts besöksnäringen fram som en viktig näring. För att nå en hållbar utveckling är det viktigt att turism, rennäring, gruvindustri och rymdforskning kan samexistera. En markrapport (KIRUNA – Markplan inkl. LIS-zonering, 2015-08-28) har tagits fram av turistnäringen med Kiruna Lapplands medverkan. Kiruna är en av fem utvalda destinationer att ingå i Tillväxtverkets satsning ”Hållbar destinationsutveckling”, HDU, initierat genom ett regeringsuppdrag. Markrapporten utgör som en del i HDU-projektet ett viktigt grundmaterial för arbete med hållbar markplanering för besöksnäringen. En del i rapporten utgörs av förslag till LIS-områden.

LIS-områdena är utarbetade genom områdesförslag från tre workshops (genomförts med besöksnäringen), ekologiska hållbarhetsanpassningar, vedertagen kunskap om tillgänglighet och andra attraktionsfaktorer sett ur ett besöksnäringssperspektiv. Delar av de föreslagna LIS-zonerna ligger inom Fastighetsverkets mark eller inom riksintresset för obrutna fjäll. Inom dessa markområden kan det vara svårt att skapa byggmöjligheter, medan mark av privat eller kommunal ägo öppnar för betydligt större möjligheter till markåtkomst.

LIS-zoner för besöksnäringen och besöksnäringföretag

-  Fastighetsverkets mark eller obruten fjällmiljö
-  LIS-zoner
-  Helårsöppen boendeanläggning med restaurang
-  Boendeanläggning, övrig
-  Sevårdhet
-  Aktivitets- och serviceföretag



Potentiella LIS-områden utpekade utifrån ett besöksnäringssperspektiv (Källa: KIRUNA – Markplan inkl. LIS-zonering, 2015-08-28)

LIS-områden för turism ska stärka befintliga turistetableringar och möjliggöra nya etableringar och därmed skapa förutsättningar för fler arbetstillfällen och ett breddat näringsliv i kommunen. Föreslagna områden ovan kommer att prövas i ett senare skede.

Naturvärden/naturvård

Naturen i Kiruna kommun är storslagen och kännetecknas av vidsträckta fjällområden, fjällbjörkskog, våtmarker och opåverkade vattendrag. Enligt Miljöbalken ska stora mark- och vattenområden så långt som möjligt skyddas mot exploatering eller åtgärder som kan påverka områdenas karaktär. En stor del av kommunens yta består av sådana skyddsvärda områden varför ny exploatering bör ske i nära anslutning till befintliga bebyggelseområden.

Nationalparker

Inom kommunen finns två nationalparker. Nationalparkernas höga naturvärden är skyddade enligt svensk lag vilket är det starkaste skydd ett naturområde kan få.

Abisko ligger söder om Torneträsk. Nationalparken har en flora som är bland de artrikaste i fjällen. Djurlivet i nationalparken är rikt. Här finns bland annat den sällsynta nordsångaren som ibland kan höras sjunga på fjällsluttningarna. Mest känd bland topparna i nationalparken är fjället Nuolja dit man kan ta sig med linbana.

Vadvetjåkka är en relativt liten nationalpark om man jämför med övriga nationalparker i norrbottensfjällen. Den ligger i väglöst land och här finns Sveriges nordligaste glaciär. Största delen av parken är kalfjäll med 1200 meter höga toppar. Mot söder övergår fjällmassivet i frodiga björkskogar och Njuoraeatnus delaland, känt för sitt fågelliv och sina älgar.

Inga LIS-områden pekas ut inom nationalparkerna.

Nationalparksplan

I Nationalparksplan för Sverige (2008) presenterar Naturvårdsverket en långsiktig plan med nya och utvidgade nationalparker. Urvalet baserades på Miljöbalkens bestämmelser, internationella och svenska kriterier för nationalparker. Nationalparksplanen utgör ett toppskikt av större värdefulla områden i landet. Planen är att se som en samlad redovisning av områden som enligt nuvarande bedömning är lämpade att ingå i landets nät av nationalparker. Det har därmed mer karaktär av en önskelista eller handlingsprogram för bildande av nationalparker än som plan för genomförandet. Gränserna för områdena är ungefärliga. I Kiruna kommun finns två platser utpekade enligt denna plan: ett område kring Kebnekaise samt ett område kring Tavvavuoma.

Inga LIS-områden pekas ut inom Nationalparksplanen.

Riksintresse för naturvård

I kommunen finns ett flertal riksintresseområden för naturvård.

Pältsan – Mäskakaise är isolerade högfjäll inom en i övrigt flack lågfjällsterräng. Området betraktas som mycket värdefullt på grund av landskapets särdrag, exklusiva arter, sitt isolerade läge och sin orördhet.

Könkämä – Muonio älv, Kummaeno, Rostoeatnu Älvarna med dess dalgångar utgör ett omfattande system med ishavsrännor, isälvsavlagringar, isälvsediment, rullstensåsar m.m.

Sulajoki – Karesuandoområdet är sedan gammalt känt för sina talrika palsmyrar, omfattande glaciärluviala sedimentområden med rullstensåsar och slysanddyner samt framträdande drumlinslokaler.

Pessinki Inom området finns omfattande myrmarker samt rikligt med moränbildningar i form av drumliner och småkuperat landskap. Klimatet i området är utpräglat lokalkontinentalt.

Lainio Lainio älv rinner upp i nordvästra delen av Torne lappmark. Älven mynnar i Torneälven cirka 8 km nedströms Junosuando. Lainioälvens dalgång är mycket flack och vidsträckta myrmarker kantar älvens längs hela dess lopp.

Tsåktsoplatån – Tavvavuoma Tsåktsoplatån är ett sjörikt platålandskap med en mosaik av hedar och myrmarker. Rikt fågelliv och särpräglad vegetation. Tavvavuoma är säreget genom sitt välutbildade palsmyrområde, det främsta i sitt slag i Sverige.

Rautajoki kanjon vid Masugnsbyn är en klippkanjon skarpt nedskuren i berg. Kanjonen är cirka 2 km lång och omges av barrskog, främst blåbärsskog med låga växter och ormbunkar samt tallhed dominerade av ris. Öppna myrpartier finns utspridda i skogen. Områdets djurliv är relativt artrikt när det gäller fåglar.

Alajärvi – Påkketen Inom området finns isstrandlinjer och mindre blockdeltan som är mycket sällsynta i Sverige. Större delen av området är skogbevuxet vilket gör det otillgängligt. Tallhedarna som finns är glesa med en undervegetation av allt från mossor och blåbärsris till enbart lavar. Tallskogen är till stor del brandpräglad och urskogsartad.

Rautusakara Området är skogsrikt med endast mindre inslag av myrmark, fjällhed och vatten. Skogarna utgörs i huvuddel av talldominerande barrblandskog. Åldersspridningen i bestånden är stor med en äldsta generation omkring 500 år.

Torneälven avvattnar Sveriges största fjällsjö Torneträsk. Älven är, från utloppet vid Torneträsk till sin mynning i Bottenviken, cirka 410km lång.

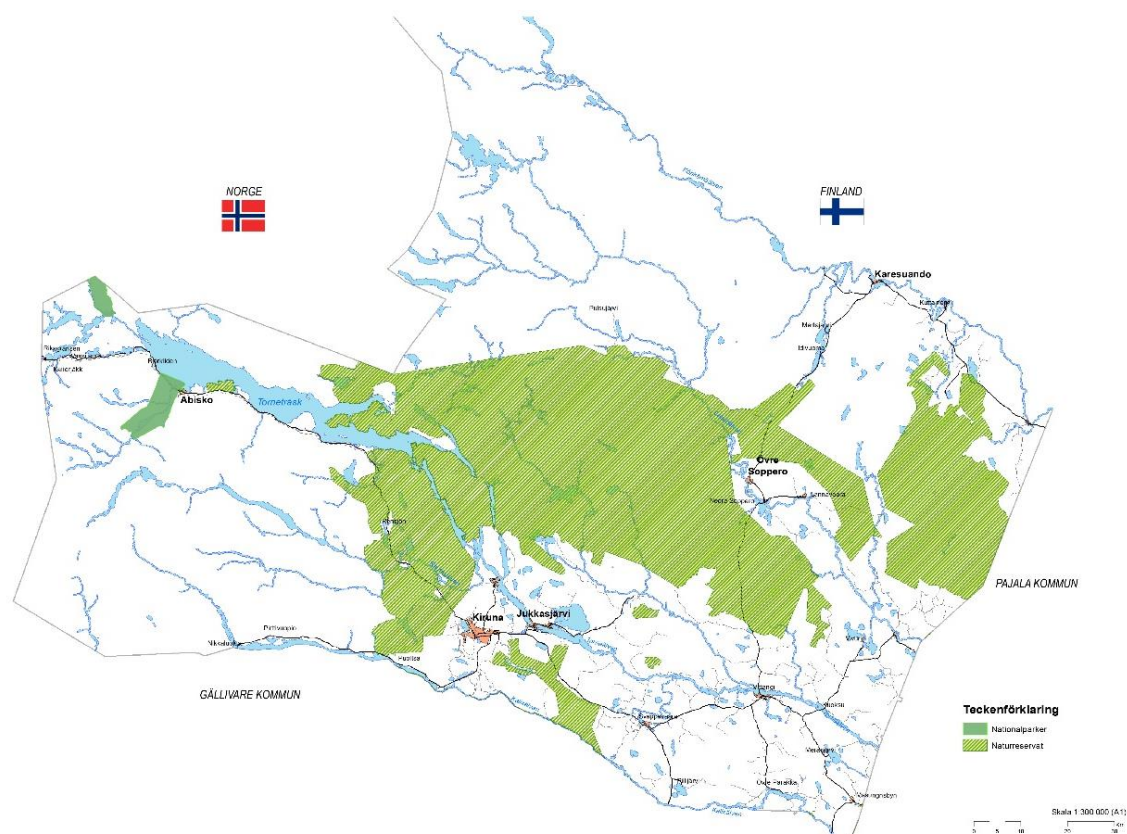
Torneträsk Ur stormorfologisk synpunkt kan Torneträskområdet delas in i två huvudområden, den östra delen utgörs av bergkullsslätt medan den västra delen tillhör den skandinaviska fjällkedjan. Vegetationsförhållandena är som helhet mycket intressanta med stora inslag av ängsmarker, frodiga ängsbjörkskogar och den kalkrika berggrunden. Berggrunden gör floran både artrik och innehåller sällsynta floragelement.

En utveckling alternativt en förtätning inom ett specifikt område som LIS medför har en geografisk begränsning. Ett LIS-område kan därigenom justeras utifrån platsens förutsättningar, naturvärden och andra skydd.

Naturresevat

Naturresevat bildas av länsstyrelsen eller kommunen och är den vanligaste formen för skydd av naturområden. Reservaten bildas i syfte att bevara biologisk mångfald, vårda och bevara värdefulla naturmiljöer eller tillgodose behov av områden för friluftslivet. I Kiruna finns 9 naturresevat, se karta nedan. Av dessa ligger två vid Torneträsk (Abisko naturvetenskapliga station och Stordalen). I de centrala delarna av kommunen finns Alajaure, Rautusakara, Aptasvare fjällurskog, Rautas fjällurskog och Torneträsk-Soppero fjällurskog. I östra delen av kommunen ligger naturresevaten Masugnsbyn och Pessinki fjällurskog.

Inga LIS-områden pekas ut inom naturresevat.



Nationalparker och naturreservat inom Kiruna kommun.

Natura2000

Natura 2000-områden är utpekade enligt två EU-direktiv, art- och habitatdirektivet och fågeldirektivet. Natura 2000-områdena ingår i ett europeiskt nätverk av naturtyper och syftar till att upprätthålla gynnsam bevarandestatus för ingående arter. Natura 2000-områdena utgör riksintresse enligt Miljöbalken 4 kap. Inom Kiruna kommun finns följande Natura 2000-områden:

Art- och habitatdirektivet (SCI/SAC): Norra Torneträsk, Tavvavuoma, Rautas, Torneträsk-Soppero fjällurskog med flera.

Fågeldirektivet (SPA): Tavvavuoma, Påkketanjaure, Alajaure och Pessinki fjällurskog.

Kommunen berörs av många Natura 2000 områden enligt art- och habitatdirektivet varför alla inte är listade ovan. En utveckling alternativt en förtätning inom ett specifikt område som LIS medför har en geografisk begränsning. Ett LIS-område kan därigenom justeras utifrån platsens förutsättningar, naturvärden och andra skydd.

Fågeldirektivet (SPA) bedöms däremot påverkas av LIS-utveckling. Därför kommer ingen utveckling ske inom dessa områden.

Fågelskyddsområden

Inom kommunen finns fågelskyddsområden i Kulojärvi, Kuttainen, Parakka, Piilijärvi, Sarvijärvi, Svappavaara, Vittangi eller Vuoksujärvi som är skapade för att förbjuda jakt på sjöfågel och vadare. Fågelskyddsområdena bedöms inte vara ett hinder för utveckling av bebyggelse.

Myrskyddsplan

Myrskyddsplanen syftar till att de mest värdefulla myrarna i Sverige ska få ett långsiktigt skydd. Inom Kiruna kommun är Ripakaisenvuoma, Karjalavuoma, Rikkisvuoma, Kuusivuoma, Nammoaivsuotnju, Tavvavuoma, Pounuvuoma och Kuukkavuoma skyddade enligt Myrskyddsplanen (Myrskyddsplan 2007 med korrektur 2013).

Inga LIS-områden föreslås inom dessa myrområden.

Våtmarksinventering

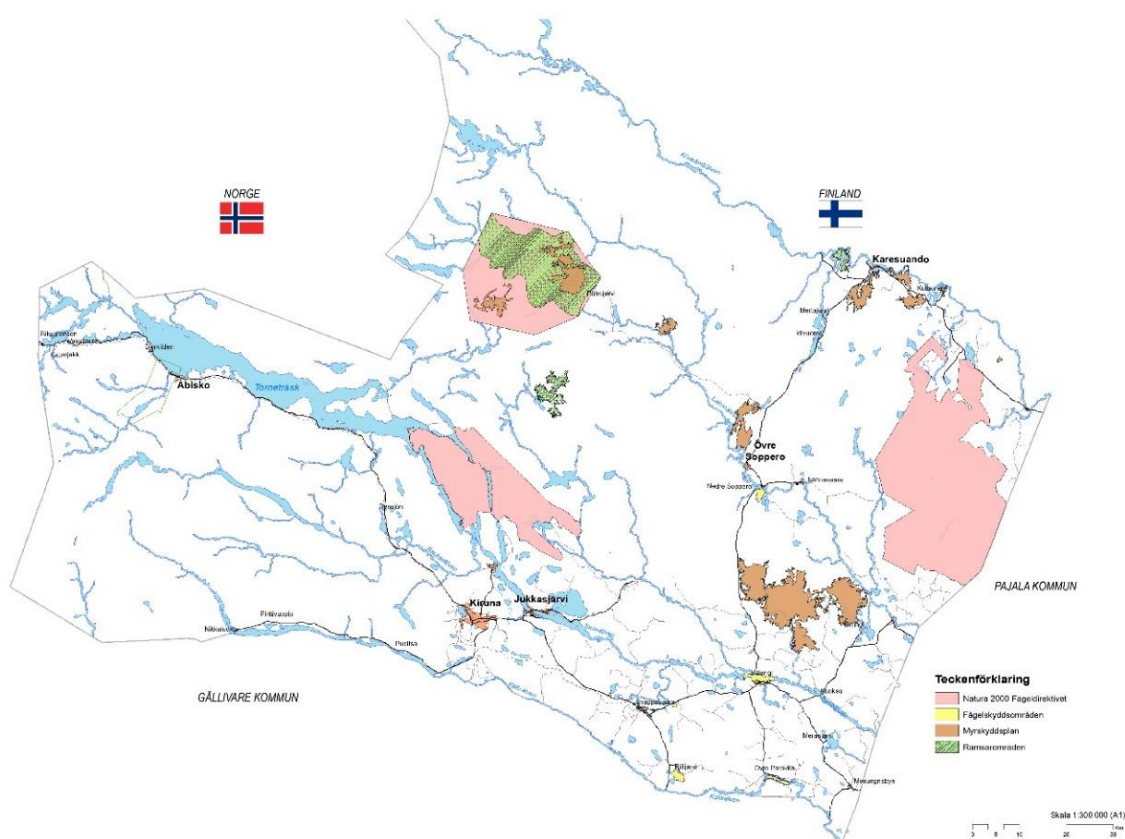
Våtmarksinventeringen är en naturtypsinventering som utfördes i Norrbotten mellan 1995-2004. Inventeringen kartlade alla våtmarker om minst 50 ha genom flygbildstolkning. Våtmarkerna klassades efter naturvärde i klass 1-4 där klass 1 har högsta naturvärde.

Inga LIS-områden föreslås i dessa områden.

Ramsarområden

Ramsarkonventionens medlemsländer pekar ut värdefulla våtmarker som Ramsarområden för att bevara dem. Totalt finns nu (aug 2016) nära 2 250 Ramsarområden i världen. Välkända områden som delvis är Ramsarområden är Stora Barriärrevet i Australien, Okavangodeltat i Botswana och Everglades i USA. Inom Kiruna kommun finns tre Ramsarområden, Mannavuoma, Tavvavuoma och Pirttimysvuoma.

Inga LIS-områden pekas ut inom dessa områden.



Natura 2000 (SPA), Fågelskyddsområden, Myrskyddsplan och Ramsarområden inom Kiruna kommun.

Riksintresse för rennäring

Områden av riksintresse för rennäringen är strategiska platser som flyttleder, svåra passager, uppsamlingsplatser och kalvningsområden samt betesområden som t.ex. kärnområden. Stora delar av Kiruna kommun ligger inom utpekade områden för riksintresse rennäring.

En utveckling alternativt en förtätning inom ett specifikt område som LIS medför har en geografisk begränsning. Ett LIS-område kan därigenom justeras utifrån platsens förutsättningar, naturvärden och andra skydd.

Värdefulla ämnen och material

Fyra områden av riksintresse för värdefulla ämnen och material (detaljavgränsade) finns inom kommunen. Dessa är Kirunagruvan som omfattar hela Kiruna stad och som inte berörs av några aktuella områden för LIS. Mertainen, Svappavaara och Kiskamavaara är de tre andra. Dessutom finns ett punktsatt område för Nunasvaara där grafit finns.

Inom dessa områden planeras inga LIS-områden.

Totalförsvaret

Inom kommunen finns riksintresse för totalförsvaret, Kalixfors skjutfält är det ena och i Vittangi ligger det andra. Norr om Kiruna stad ligger ett tredje område (objekt ID 62).

Inom Kalixfors skjutfält finns en militär del som är utpekad som riksintresse. Kring skjutfältet finns områden med skydd mot höga objekt (väderradar), influensområde (väderradar) och hinderfritt område skjutfält.

Dessa områden har ungefärligt pekats ut på kartan, inga föreslagna LIS-områden placeras inom riksintresseområden för totalförsvaret.

Vattenmiljöer

Värdefulla vatten

Som en del i arbetet med miljömålet Levande sjöar och vattendrag har Naturvårdsverket, Fiskeriverket (numera Havs- och vattenmyndigheten) och Riksantikvarieämbetet fastställt en sektorsövergripande strategi för genomförande av åtgärder. Länsstyrelserna har i detta sammanhang sammanställt tillgänglig kunskap om nationellt värdefulla och särskilt värdefulla miljöer för naturvård, kulturvård och fiskevård i en databas. Sammanställningen ska användas för att kvantifiera och prioritera åtgärder.

Sjösystemet och vattnen kring Kåivujaure-Guollejauri, Torneträsk-Soppero fjällurskog, Pessinki fjällurskog, Rautas fjällurskog och Alajaure är fastställda som nationellt värdefulla med avseende på naturvärden.

Havs- och vattenmyndigheten har klassat Muonioälv, Luongasjoki, Kelojoki med biflöden, Merasjoki med biflöden, Lainioälven, Torneträsk, Torneälven och Rautasälven som nationellt värdefullt med avseende på värde för fiske.

Av Riksantikvarieämbetet har miljöerna kring vattendragen vid Torneträskområdet, Rautasjaure och Råstojaure klassats som särskilt värdefulla.

Vattenskyddsområden

I kommunen finns idag fyra permanenta vattenskyddsområden, Jukkasjärvis grundvattentäkt, Vassijaure grundvattentäkt, Kuttainen grundvattentäkt, Rensjöns grundvattentäkt.

Kommunkontoret arbetar med och har tagit fram underlag för ansökan om permanent vattenskyddsområde för Kiruna, Björkliden, Katterjäkk, Idivuoma, Lannavaaras vattentäkter, Nedre Soppero, Parakka, Suijavaara och Vittangi.

Inga LIS-områden pekats ut inom de beslutade eller föreslagna vattenskyddsområdena.

Miljökvalitetsnormer och miljöstatus

Miljökvalitetsnormer (MKN) för vatten används för att ange krav på vattnets kvalitet i flera olika avseenden. Vattenkvaliteten bedöms utifrån en mängd olika kvalitetsfaktorer och uttrycks som mått på vattnets yt- eller grundvattenstatus. De grundläggande kvalitetskraven, som uttrycks i form av MKN, syftar till att alla vattenförekomster ska uppnå minst god kemisk yt- eller grundvattenstatus samt god ekologisk status senast den 22 december 2015.

Inga LIS-områden föreslås där risk för överskridande av MKN föreligger.

Riksintresse för friluftsliv och rekreation

Den allmänna tillgången på natur- och rekreationsområden är stor i kommunen. Cirka 50 % av kommunens yta är utpekade riksintresseområden för friluftsliv enligt Miljöbalken 3 kap 6 §.

Hela fjällkedjan mot Norge och delar mot Finland utgör riksintresse för friluftslivet. Torneälven och Muonioälven ingår i ett område för friluftslivet som sträcker sig ner till kusten. Även Kalixälven som går i kommungränsen i söder ingår i ett större sammanhängande område för friluftslivet.

Delar av Könkämä älv och delar av Lainio älv utgör tillsammans med ett område kring Torneträsk – Paitasjärvi riksintresse för turism och friluftsliv.

En utveckling alternativt en förtätning inom ett specifikt område som LIS medför har en geografisk begränsning. Ett LIS-område kan därigenom justeras utifrån platsens förutsättningar, naturvärden och andra skydd.

Riksintresse för obrutna fjäll

I princip hela fjällkedjan mot Norge, med undantag vid Riksgränsen, ingår i riksintresseområde för obrutna fjällområden enligt Miljöbalken 4 kap 5 §. Kebnekaise – Sjaunja i norr ingår tillsammans med Sarek-Mavas i söder i ett större sammanhängande obrutet fjällområde. Rostu i norr och Pessinki i öster är också utpekade som riksintresse obrutna fjällområden.

Inga LIS-områden föreslås inom riksintresseområde för obrutna fjäll, undantaget Viikusjärvi.

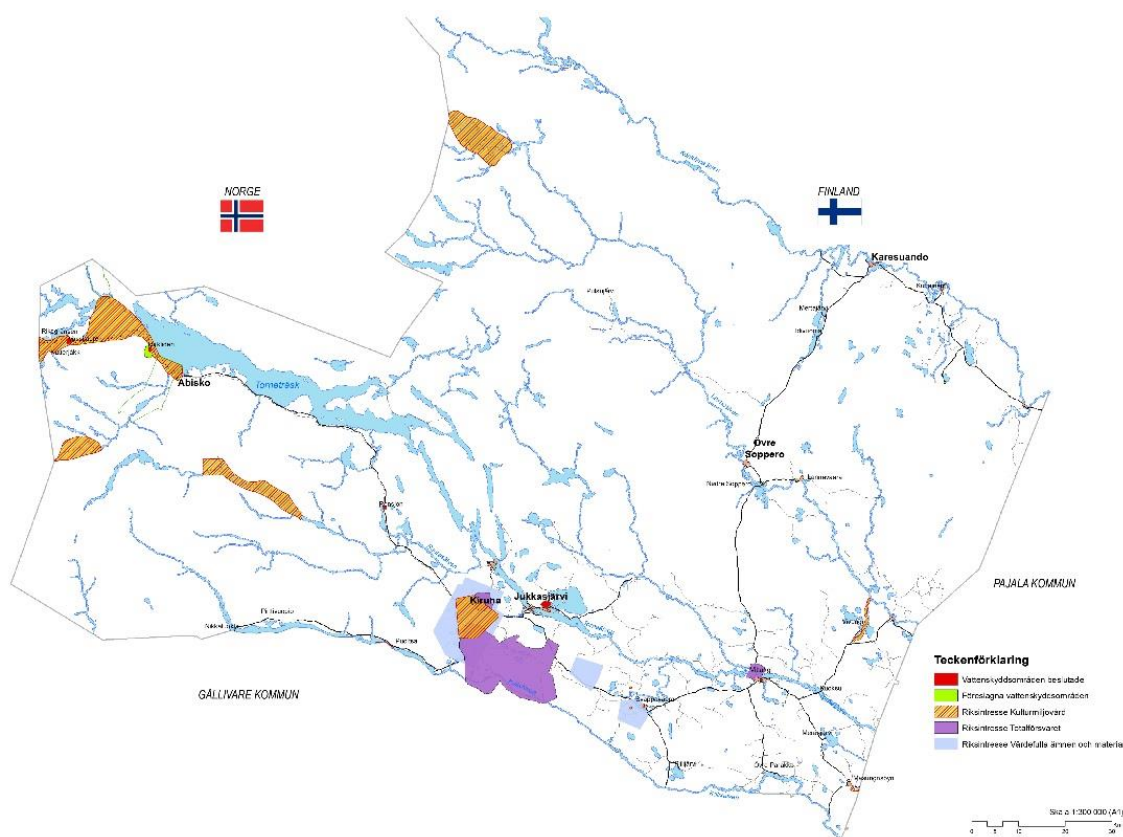
Kulturmiljö och historia

I kommunen finns flera utpekade riksintressen för kulturmiljövården. Några exempel är Ofotenbanan, Rautasjaure, Saivorova och Kiruna-Kiirunavaara.

En utveckling alternativt en förtätning inom ett specifikt område som LIS medför har en geografisk begränsning. Ett LIS-område kan därigenom justeras utifrån platsens förutsättningar, naturvärden och andra skydd.

Kyrkomiljöer, byggnadsminnen och fasta fornlämningar skyddas av kulturminneslagen. Lagskyddet för övriga kulturhistoriska lämningar (till exempel objekt inom ”Skog och historia”) är inte lika starkt som för de fasta fornlämningarna etc, men hänsyn ska även tas till dessa lämningar (Skogsvårdslagens 30 §).

Om riksintresset eller något skyddat område eller objekt berörs, beskrivs det närmare under respektive LIS-område.



Riksintresse för värdefulla ämnen och material, riksintresse för totalförsvaret, vattenskyddsområden beslutade/föreslagna och riksintresse för kulturmiljövården inom Kiruna kommun.

Klimatförändringar

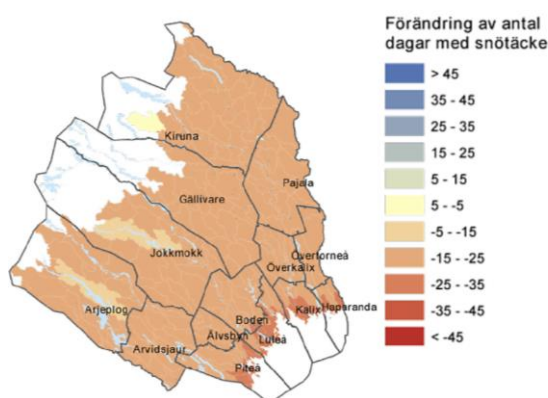
Risken för höga flöden i älvarna bedöms översiktligt inte öka till följd av klimatförändringarna, vårfloden kan tvärtom bli lite mindre men mer utdragen. Det totala flödet kommer dock att öka. Fler flödestoppar kan öka den kontinuerliga erosionen och leda till skador på älvsslåtter. Kraftiga regn, speciellt under höst och vinter när marken ofta är vattenmättad, kan även komma att orsaka översvämningar av VA-system och bebyggelse. Översvämningar kan även skapa problem med ras, skred och slamströmmar. Klimatförändringarna handlar för Kiruna kommuns del framför allt om att det blir varmare och blötare. Under perioden 2021-2050 kommer nedanstående öka jämfört med referensperioden 1961-1990.

- Årsmedeltemperaturen kommer att vara 1,5 - 2,5 grader högre
- Årsmedelnederbörden under ett medelår kommer att vara runt 10 % mer (störst ökning under vintern)
- Växtsäsongen kommer att vara cirka 10-20 dagar längre
- Upp emot 25 dagar färre med snö och cirka 7 grader varmare vintrar.

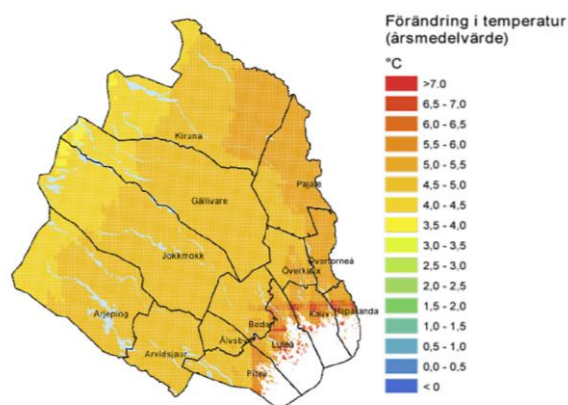
Under perioden 2069-2098 kommer:

- Årsmedeltemperaturen ökat med 4,5-5 grader (vintern påverkas mest, upp till 7 grader varmare)

- Årsmedelnederbörden har ökat med runt 20 %
- Växstsäsongen kommer att vara cirka två månader längre
- Perioden med snö förväntas bli ungefär 1-1,5 månad kortare



FIGUR 5. Beräknad förändring av antalet dagar med snötäcke i perioden 2021–2050 jämfört med medelvärdet för perioden 1961–1990. I det vita området saknas data.



FIGUR 6. Beräknad förändring i årsmedeltemperatur ($\Delta^{\circ}\text{C}$) i tidsperspektivet 2069–2098 jämfört med medelvärdet för perioden 1961–1990. I det vita området saknas data.

Förändring av snötäcke och temperatur (Källa: Länsstyrelsen i Norrbotten – Klimatförändringar i Norrbottens kommuner, Kiruna)

LIS-områden möjliggör bebyggelse i strandområden. Dessa områden påverkas generellt först och mest vid översvämningar och höga vattenflöden. Det saknas dock kartering av översvämningssrisker och stabilitet längs med älvar och vattendrag inom stora delar av Kiruna kommun vilket gör det svårt att bedöma riskerna inom LIS-områdena. Stabilitetskarteringar och översvämningssrisker finns karterade för vissa delar av kommunen. Vid eventuell exploatering måste risk för översvämning eller stabilitetsproblem utredas ytterligare i aktuellt område.

Risk och hälsa

Under 2012 höll Micael Bredefeldt från Länsstyrelsen och Maria Larsson från Tyréns en workshop med deltagare från Kiruna kommun. Syftet var att diskutera klimatförändringar och fånga upp lokal kunskap om sårbarheter samt möjligheter i kommunen. Inträffade händelser och potentiella riskområden pekades i samband med detta ut på en karta. Extrema väderhändelser som redan har inträffat och vad de fått för konsekvenser.

Ras som dragit med sig vägbroar och banvallar. Problemen för vägnätet är framför allt koncentrerade till väg E10 längst uppe i fjällkedjan.

Höga vattenflöden har orsakat översvämning av Torne älv, inträngning av ytvatten i grundvattenbrunnar, problem med dricksvatten i ytvattentäkt samt problem med reningsverk och källare.

Stora snömängder har gett upphov till avstängda vägar och ökad lavinrisk.

Risker som kommunen ser med klimatförändringarna:

- Höga vattenflöden och stora nederbördsmängder kan resultera i att miljögifter från Ala Lombolo läcker ut i Torne älv.
- Gruvdammar kan riskera att översvämmas.
- Ökat problem med dricksvattenkvalitén.
- Inträde av nya arter påverkar och förändrar ekosystemet och levnadsmiljön för både människor och djur.

I **Vittangi** där råvatten tas från Torneälven har problem med dricksvattenkvaliteten inträffat vid höga flöden i älven. Material från myrarna har hamnat i råvattnet. Kommunen bedömer att det finns risk att problemen kan bli större framöver.

I **Rensjön** och **Lainio** har ytvatten trängt in i grundvattenbrunnar under hösten i samband med extrem nederbörd och höga grundvattennivåer. Kommunen bedömer att det finns en risk att det kommer att inträffa igen och har därför tätat eller kommer att täta brunnarna.

Kommunens huvudvattentäkt Torneälven drabbas av försämrad vattenkvalitet i samband med vårfloden. **Jukkasjärvi** har drabbats av översvämningar från Torneälven som orsakat problem i reningsverk och källaröversvämningar. I **Karesuando** har ytvatten kommit ner i grundvattenbrunnar vid höga vattenflöden.

Bräddning i reningsverk i **Rienakkajärvi (Övre Soppero)** har inträffat i samband med snösmältning. Bräddning i reningsverk i **Vittangi** har inträffat vid extrem nederbörd och höga vattenflöden. Det har även bräddat vid avloppsreningsverket i **Nedre Soppero**. Reningsverket har byggts om efter det.

Vid översvämning av Torne älv 2008 drabbades **Karesuando** avloppspumpstation av översvämning. Det finns även en potentiell risk att det kan hända igen enligt kommunens bedömning.

I **Idivuoma** och i **Övre Soppero** finns en potentiell risk för inläckage i grundvattenbrunnar och bräddningar i samband med höga vattenflöden.

Kommunens planeringsunderlag för kommande klimatförändringar används som underlag vid utpekade av LIS-områden. Eventuella risker beskrivs för respektive LIS-område.

Högvatten

Enligt översiktlig översvämningsskartering från MSB riskerar Torneälven och Lainioälven att svämma över vid så kallat 100-års-flöde och vid högsta beräknade flöde.

Om något föreslaget LIS-område ligger inom risk för översvämning kommer det att beskrivas närmare för respektive område.

Skred och ras

På uppdrag av Myndigheten för samhällsskydd och beredskap (MSB) har Statens geotekniska institut (SGI) utfört en förstudie 2016 med tillhörande översiktlig skartering av stabilitetsförhållanden i Kiruna kommun. Undersökningen avsåg endast bebyggda områden.

Utifrån vissa bedömningsgrunder som jordartskarta, tidigare olyckor och studier valdes 13 områden ut att studeras vidare. Förutsättningarna för jordrörelser (baserat på ex. flygbildstolkning, fältkontroll och avrinningsområden) studerades för att kunna komma fram till vilka områden som är i behov av ytterligare utredningar. Förstudien kom fram till att Björkliden, Laxforsen och Riksgränsen kräver ytterligare utredning.

För dessa områden bör en långsiktig plan utarbetas för hur dessa kan utredas vidare och eventuellt åtgärdas. En prioriteringsordning bör också upprättas. Den översiktliga karteringen kan utgöra ett underlag i översiktsplanen och i kommunens handlingsprogram för skydd mot olyckor.

Inga LIS-områden föreslås inom dessa områden.

Radon

Enligt kommunens radonmätningar kan markradonvärdena i några olika delar av kommunen vara höga. Där behöver radonhalterna undersökas närmare vid byggnadsåtgärder eller brunnsborrning. I områden med normal risk för markradon krävs vanligtvis radonskyddad grundläggning och i mark med hög risk en radonsäker grundläggning.

Aktuella riktvärden tillämpas vid ny bebyggelse.

Förorenad mark

Förorenad mark kan finnas på platser där marken tidigare använts för verksamheter, till exempel kring gamla industrier eller kring gamla banvallar. Förorenade markområden delas in i riskklass utifrån MIFO-databasen (Metodik för Inventering av Förorenade Områden). Inventeringen kan ha skett av olika aktörer men det är länsstyrelsen som gör den slutliga bedömningen av vilken riskklass ett område får. Det finns fyra riskklasser:

- Riskklass 1 - Mycket stor risk
- Riskklass 2 - Stor risk
- Riskklass 3 - Måttlig risk
- Riskklass 4 - Liten risk

Om något föreslaget LIS-område berörs av någon känd risk eller sannolikhet för förorenad mark beskrivs det för respektive LIS-område.

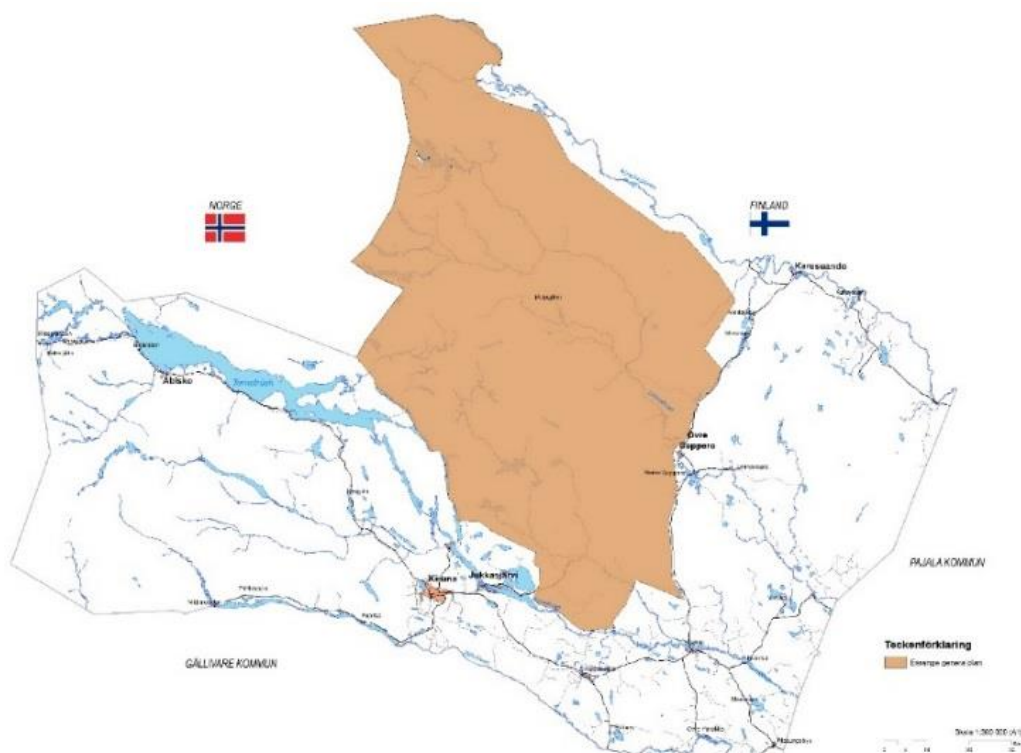
Farligt gods

E10 och E45 är rekommenderade primära transportvägar för farligt gods. I områden i närheten av de primära transportvägarna ska riskfrågor beaktas. Policies för markanvändning i närheten av farligtgodsleder har tagits fram av länsstyrelsen i Norrbotten (Riktlinjer - Skyddsavstånd till transportleder för farligt gods 2015). Kort sagt bör riskfrågor hanteras i områden inom 120 meter från vägen, vilket innebär att särskilda riskutredningar och eventuella åtgärder kan komma att krävas i senare planeringsskede.

Områdesbestämmelser Esrange raketskjutfält

Generalplanen för Esrange raketskjutfält antogs av Regeringen 1987-06-25 (vid ändring av PBL övergick generalplanen till områdesbestämmelser). Esrange har sin bas cirka 40 km öster om Kiruna. Det statliga rymdbolaget ansvarar för verksamheter och använder området för uppskjutning av sondraketer och kontroll av satelliter. För sondraketverksamheten gäller särskilda skyddsbestämmelser exempelvis hur många människor som får befinna sig i närheten av uppskjutningsplatsen respektive nedslagsområdet. Området får endast användas för rymdverksamhet, rennäring, skogsbruk, jordbruk, yrkesfiske och rörligt friluftsliv.

Inga LIS-områden pekas ut inom planområdet.



Esrange områdesbestämmelser

3 URVALSPROCESSEN

Urvalsprocessen är uppdelad i tre steg:

1. En karta upprättas som visar skyddsvärda objekt och miljöer.
2. Kommunen tar fram möjliga områden för LIS.
3. Framtagna möjliga LIS-områden analyseras utifrån satta kriterier (se rubrik Villkor för urval av område) och skydd. Lämpliga LIS-områden presenteras.

Steg 1

I det första steget har alla skyddsvärda objekt och miljöer i kommunen identifierats. De beskrivs under Generella planeringsförutsättningar. De har sedan delats upp i två olika grupper. En grupp

utgör skyddsvärda objekt och miljöer som bedöms påverkas negativt av LIS. Denna grupp finns med i steg ett och inga LIS-områden pekas ut inom dessa områden. Den andra gruppen utgör skyddsvärda objekt och miljöer som bedöms kunna kombineras med LIS. Denna grupp finns inte med i steg ett då LIS-områden generellt bedöms kunna samverka med dessa skyddsvärda objekt och miljöer. I steg tre bedöms påverkan mer i detalj för respektive område och det kan då finnas skäl till att inte anlägga LIS-områden inom eller i närheten av dessa skyddsvärda objekt och miljöer.

De skyddsvärda objekt och miljöer som bedöms påverkas negativt av LIS är:

- Riksintresse för totalförsvaret 3:9 MB
- Riksintresse för värdefulla ämnen och material 3:7 MB
- Riksintresse för obrutna fjäll 4:5 MB
- Nationalparker 7 kap MB
- Naturresevat 7 kap MB
- Utpenade områden enligt Natura 2000 fågeldirektivet (SPA)
- Vattenskyddsområden 7 kap MB
- Ramsarområden
- Myrskyddsplan (Naturvårdsverket 2007 rev 2013)
- Generalplan Estrange raketskjutfält (Regeringsbeslut 1987-96-25)

De skyddsvärda objekt och miljöer som bedöms kunna kombineras med en LIS-utveckling är:

- Riksintresse för kulturmiljövård 3:6 MB
- Riksintresse för rennäringen 3:5 MB
- Riksintresse för naturvård 3:6 MB
- Riksintresse för friluftsliv 3:6 MB
- Riksintresse för kommunikation 3:8 MB
- Riksintresse för turism och friluftsliv 4:2 MB
- Natura 2000 habitatdirektivet (SCI/SAC)
- Kulturresevat 7 kap MB
- Områden med kulturskyddade objekt och miljöer 2-4 kap KML (t.ex. fornlämningar och kyrkliga kulturminnen)
- Djur- och växtskyddsområden 7 kap MB
- Fågelskyddsområden

En karta har upprättats där områden med skyddsvärda objekt eller miljöer som bedöms påverkas negativt av LIS markerats. Inom dessa områden pekas inga LIS-områden ut.

Steg 2

I steg två har kommunen tagit fram möjliga LIS-områden utifrån kartan som upprättats, de villkor för urval av LIS-områden som kommunen har tagit fram (se nedan) samt utifrån kända

förhållanden vad gäller till exempel bygglovsförfrågningar från enskilda markägare/verksamhetsutövare, tidigare planeringsmaterial, föreslagna utbyggnadsområden, forssträckor (ska undvikas med hänsyn till friluftslivet), översvämningsrisker, erosionsrisker samt risker för ras och skred.

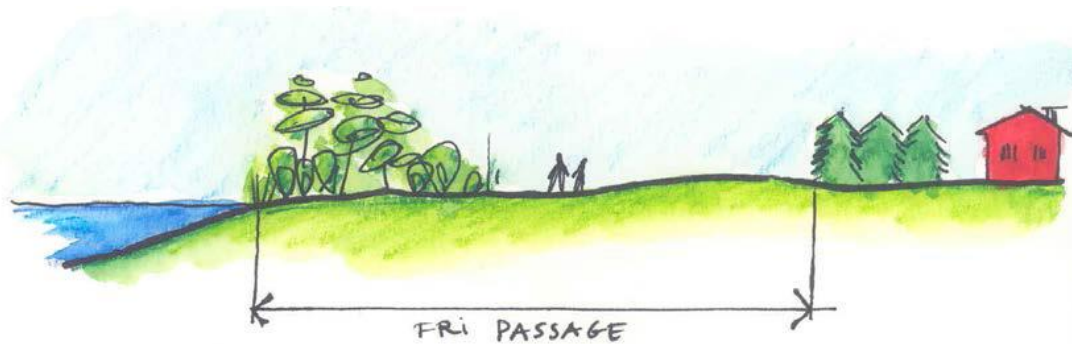
Översvämningskarteringar (Myndigheten för samhällsskydd och beredskap, MSB) finns för Lainioälven och Torneälven. Information om översvämningsrisker finns också i gamla dispositionsplaner för Karesuando och Kuttainen. Kartering av stränders eroderbarhet (MSB) finns för mindre områden i kommunen.

För att göra denna process smidigare har kommunen delats in i bygder med serviceorter, där offentlig och kommersiell service finns. Bygderna är: Kiruna centralort, Kiruna närområde, Jukkasjärvibygden, Torneträskbygden, Svappavaara-/Vittangibygden, Sopperobygden, Karesuandobygden, Pessinki, Rostufjällen, Kirunafjällen. Genom att peka ut LIS-områden i anslutning till serviceorterna skapas förutsättningar för bibehållen eller utökad service. Fjällområdena har delats in i tre områden. Inom dessa finns inga serviceorter.

Villkor för urval av LIS-områden

- Åtgärder inom LIS-området ska inte motverka strandskyddets syften. Tillgången till stränder för allmänheten och goda livsvillkor för växt- och djurliv ska tillgodoses långsiktigt.
- LIS-området ska direkt eller indirekt bidra till positiva sysselsättningseffekter eller ökat serviceunderlag inom bygden.
- Utvecklingen ska ske inom eller i nära anslutning till infrastruktur (väg, VA, tele, el m.m.).
- LIS-området ska bidra till att bevara eller utveckla offentlig service (skola, förskola, äldreomsorg m.m.) inom bygden.
- LIS-området ska bidra till att bevara eller utveckla kommersiell service (affär, kollektivtrafik m.m.) inom bygden.

Alla villkor behöver inte uppfyllas för varje LIS-område. Åtgärder inom LIS-området får dock aldrig motverka strandskyddets syften. Vid ett beslut om att ge dispens, eller att upphäva strandskyddet, ska alltid en fri passage på minst 25 meter lämnas mellan tomtplatsen och stranden. Vegetationsridåer ska sparas vid strandkant och mot bebyggelsen.



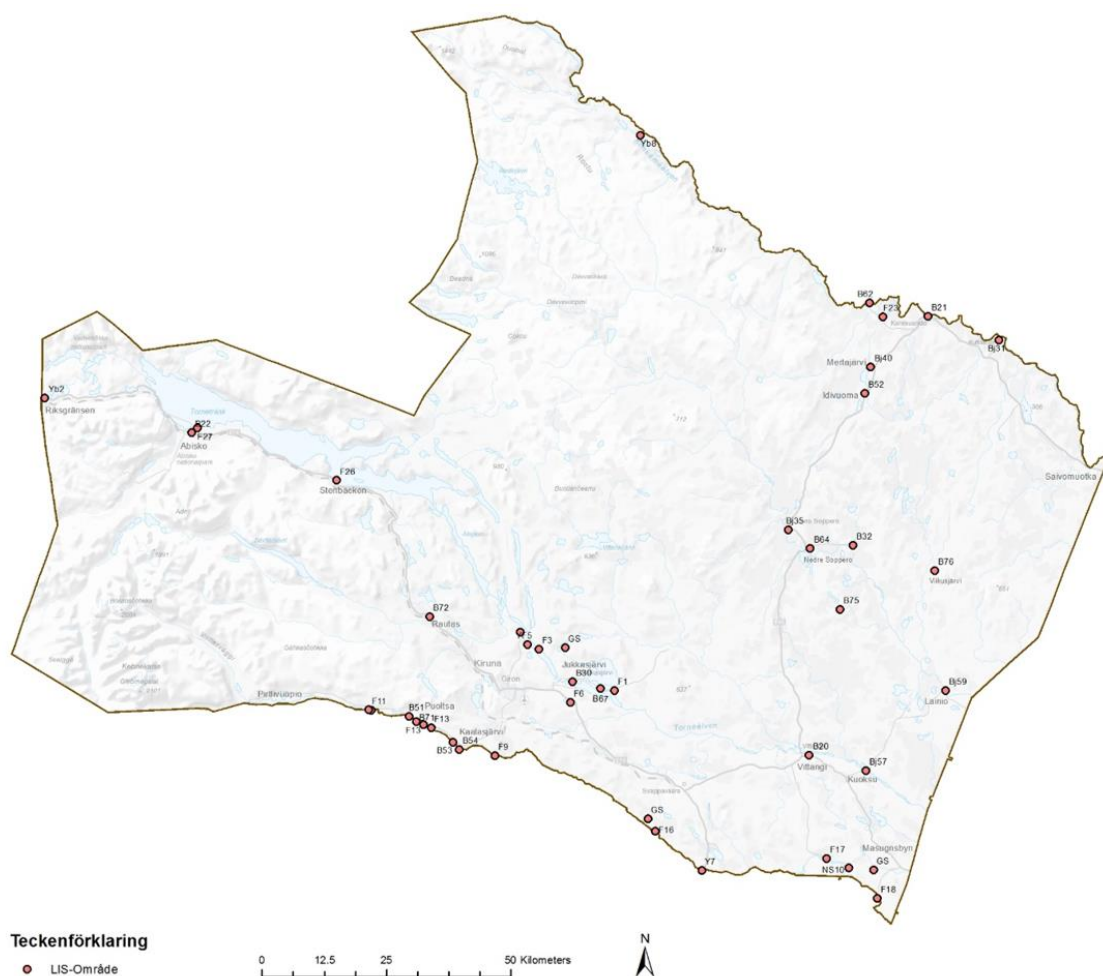
Vid ett beslut om att ge dispens, eller att upphäva strandskyddet, ska alltid en fri passage på minst 25 meter lämnas mellan tomtplatsen och stranden och en vegetationsridå ska sparas. Källa: Boverket.se

Steg 3

I steg tre har de framtagna möjliga LIS-områdena utretts närmare utifrån påverkan på strandskyddets syften samt utifrån påverkan på de skyddsvärda objekt och miljöer som generellt bedömts kunna samverka med LIS. Se vidare under 5 Analys vid framtagning av LIS-områdena. Kommunen har slutligen pekat ut lämpliga LIS-områden. LIS-områdena beskrivs inom respektive bygd i del 2. I förhållande till kommunens storlek är områdena för LIS i planen små. En generell beskrivning av Landsbygdsutveckling i strandnära läge finns i del 1.

4 Framtagna LIS-områden

LIS-områdena visas och beskrivs bygdevis på en översiktskarta samt under respektive ort/by i del 2. Nedan visas lokaliseringen av utpekade LIS-områden på kommunnivå.



Lokalisering av utpekade LIS-områden på kommunnivå.

5 Analys vid framtagning av LIS-områdena

Varje LIS-område analyseras utifrån nuläge och de intressen området berörs av. Analysen beskriver hur den planerade åtgärden kan bidra till landsbygdens utveckling respektive påverka strandskyddets syften och leva upp till de krav som Miljöbalken ställer. Analysen visar också på vad

som bedöms kunna genomföras och vilka eventuella krav som kommer att ställas på ytterligare utredningar etc. i ett nästa skede.

För varje enskild lokalisering har följande faktorer analyserats:

Grundförutsättningar

Tillgång till väg och pendelavstånd till bygdens serviceort/orter har varit grunden för urval av LIS-områden. Permanentbostäder och fritidshus har behandlats lika, eftersom användningen kan variera över tid. Varje etablering bedöms innebära ett bidrag till underlag för offentlig och kommersiell service.

Värdefulla ängs- och betesmarker framtagna av Statens Jordbruksverk har undantagits.

Bevarandeprogrammet för odlingslandskapet Vårt hävdade Norrbotten (Länsstyrelsen i Norrbottens län) innefattar hela byar. Jordbruksmark kan ha höga natur- och kulturvärden. En mycket liten del av jordbruksmarken berörs av LIS-områden. En utveckling måste kunna ske i byarna trots att de ingår i bevarandeprogrammet. Det kan därför bli aktuellt att göra en avvägning mellan utveckling i en ort och bevarandevärdet.

Naturreservat och pågående naturreservatsbildningar och områden med värdefull natur av naturreservatsklass har undantagits.

Rennäringens riksintressen

LIS-områdena har avvägts mot rennäringens riksintresse, men det finns ställen där de sammanfaller i anslutning till befintlig bebyggelse. Bebyggelsen får däremot inte blockera eller försvåra användningen av renflyttleder eller placeras i kärnområden eller så att rastbete omöjliggörs. Vid risk för konflikt med rennäringens riksintressen har analysen fördjupats och i vissa fall samrått med aktuell sameby.

Svappavaara-Vittangibygden

I Vittangi östra B20, Lainio Bj59 och Kuoksu Bj57 ligger LIS-områdena i utkanten av riksintresset och vissa är i anslutning till befintlig bebyggelse. I Nurmasuanto F18, Parakka F17 och Lappeasuanto Y7 samt områden vid Kalixälven (Kiviniemi) F16 finns LIS-områden som ligger vid befintlig bebyggelse. Dessa områden bedömdes kunna finnas kvar men bör utredas vidare vid exploatering.

Kiruna närområde

Väster om Kalixforsbron F9 och i Kurravaara by B58 samt Kallovaara F3 ligger LIS-områdena i stora områden av riksintresse men i eller i anslutning till befintlig bebyggelse. Dessa områden bedömdes kunna finnas kvar men bör utredas vidare vid exploatering.

Jukkasjärvibygden

I västra delen av Jukkasjärvi B30 finns ett större sammanhängande LIS-område. I Paksuniemiluspen F1 ligger LIS-området i anslutning till befintlig bebyggelse. Dessa områden bedömdes kunna finnas kvar men bör utredas vidare vid exploatering.

Sopperobygden

LIS-området i Övre Soppero Bj35 ligger i befintlig bebyggelse. Området är i stort sett redan ianspråktaget.

Karesuandobygden

Hela Idivuoma by B52 ligger inom riksintresset. Föreslagna LIS-områden ligger i och i anslutning till befintlig bebyggelse. LIS-områden i Maunu B62 och F23 ligger i riksintresset. Saarikoski Y8 ligger i riksintresset. Dessa områden bedömdes kunna finnas kvar men bör utredas vidare vid exploatering.

Övriga riksintressen

Riksintresse naturvård och friluftsliv längs älvdalarna och i Torneträskområdet berörs av LIS-områden. Övriga riksintressen påverkas inte.

Vid detaljplaneläggning av områden inom riksintresse naturvård ska naturinventering göras. LIS-områden finns längs älvarna som är av riksintresse enligt Miljöbalken 4 kap 8 § (Natura2000).

Riksintressena bedöms inte påverkas påtagligt eftersom det lämnas en fri passage på minst 25 meter mellan eventuella tomtplatser och strandlinjen samt fria släpp ner till vattnet.

Riksintresse kulturmiljövården berörs inte av något LIS-område.

LIS-område för den bofasta befolkningen, rörliga friluftslivet, turismen och rennäringen medges i Viikusjärvi. LIS-området ligger inom riksintresse obrutet fjäll Miljöbalken 4 kap 5 §. Kommunen föreslår att gränsen för obrutet fjäll ska ändras så att Viikusjärvi ligger utanför.

Risker

Översvämningskartering för Torne älv och Lainio älv, som finns tillgänglig hos Myndigheten för Samhällsskydd och Beredskap, MSB har beaktats.

Tidigare översvämningsuppgifter i de fördjupade översiktsplanerna för Karesuando och Kuttainen har beaktats. I vissa fall har LIS-områden pekats ut inom områden med känd översvämningsrisk. I dessa fall är det området närmast stranden som kan översvämmas medan det är möjligt att placera bebyggelse ca 40-50 meter från stranden. Detta beskrivs i de aktuella områdena.

Erosionskartering längs del av Kalix älven, som finns tillgänglig hos Myndigheten för Samhällsskydd och Beredskap, MSB har beaktats.

Kartering av stränders eroderbarhet finns för mindre områden inom kommunen. Inom områden med viss eroderbarhet och potentiellt hög eroderbarhet har inga LIS-områden föreslagits.

Risk för ras och skred och slamströmmar enligt kartering i befintlig bebyggelse utförd av Statens Geologiska Institut och Myndigheten för Samhällsskydd och Beredskap, MSB har beaktats. Inga LIS-områden har föreslagits i områden med karterad risk för ras och skred.

Miljö och miljö kvalitetsnormer

LIS-områden vid vatten som inte uppnår god ekologisk status har valts bort. Underlag har tagits från Vatteninformationssystem Sverige, VISS.

Avloppsvattenutsläpp i recipient har beaktats på grund av olägenhet för människor och miljön.

Övrigt

Inga LIS-områden har föreslagits inom fågelskyddsområden.

Inga LIS-områden har föreslagits där det finns en känd risk eller sannolikhet för förorenad mark.

LIS-områden vid grunda vikar har undvikits pga höga naturvärden och eventuell negativ påverkan av mänsklig aktivitet.

LIS-områden har undvikits vid forssträckor för att tillgodose allmänhetens intressen.

Medverkande

Sara Thelin, Översiktsplanerare, Kiruna kommun

Pethra Fredriksson, Tyréns Region Nord (Framtagande av underlag, steg 1)

TILLVÄXTAVDELNINGEN

Sara Thelin

Översiktsplanerare, Kiruna kommun