



Miljökonsekvensbeskrivning

Fördjupad översiktsplan

Svappavaara

Januari 2015

Kompl. enligt utlåtande april 2015

Antagen av kommunfullmäktige 2015-06-01. Laga kraft 2015-06-30





Innehållsförteckning

SAMMANFATTNING	3
1. INLEDNING	6
Bakgrund	6
Fördjupad översiktsplan och miljökonsekvensbeskrivning	6
Syfte och avgränsningar	7
Organisation och tidplan	7
2. AKTUELLA PLANFÖRHÅLLANDEN	9
Översiktsplaner	9
Detaljplaner och områdesbestämmelser	9
3. GÄLLANDE BESTÄMMELSER OCH MILJÖKVALITETSMÅL	9
Miljöbalken	9
Plan- och bygglagen	9
Kulturmiljölagen	9
Miljö kvalitetsnormer	9
Miljö kvalitetsmål	10
4. ALTERNATIV	14
Nollalternativet	14
Planalternativet	15
5. MILJÖKONSEKVENSER	18
Människors hälsa och miljön	18
Riksintressen	22
Miljö kvalitetsnormer	27
Miljö kvalitetsmål	27
KÄLLOR	30

Bilaga: Karta över bullerutbredning utefter väg E10, Trafikverket





SAMMANFATTNING

Bestämmelserna för miljökonsekvensbeskrivning MKB finns i Miljöbalken 1998:808 kap 6:11-18§§ och ska tillämpas för planer och program. Av MKB-förordningen 1998:905 4§ p2, bilaga 1 och 3, framgår att översiktsplaner enligt plan- och bygglagen, som berör vissa infrastrukturprojekt ska anses medföra betydande miljöpåverkan.

Ett förslag till avgränsning av vilka miljöaspekter som kan ge betydande miljöpåverkan har samrättats under samrådstiden med länsstyrelsen.

Geografisk avgränsning

- Området för den fördjupade översiktsplanen omfattar Svappavaara samhälle och dess närmaste omgivning (se karta 2).
- Indirekt påverkan från omgivande gruvverksamheter i Mertainen, Pitkäjärvi och Leveäniemi (se karta 1) och dess transporter behandlas översiktligt.

Aktuella miljöaspekter

Miljökonsekvensbeskrivningen tar upp följande miljöaspekter:

- Miljö- och hälsoaspekter såsom nedfallande stoft, vibrationer/luftstötter, små partiklar och buller-/stoftemissioner från gruvverksamheten, men även föroreningar från övrig verksamhet i samhället, t.ex. uppvärmning av lokaler, samt påverkan på människors hälsa på grund av ökad trafik, farligt godstransporter, ökad pendling samt oskyddade trafikanter.
- Trafikbuller från väg E10
- Påverkan på naturmiljö och då främst Natura 2000-områden bl.a. med avseende på dagvatten i samhället
- Påverkan på riksintresset värdefulla ämnen och material (berör inte befintlig bebyggelse i någon större omfattning, men kan beröras av ny bebyggelse i mindre omfattning)
- Påverkan på riksintresset kulturmiljö och kulturmiljön i allmänhet

MKB:n tar även upp planförslagets uppfyllelse av miljökvalitetsmål samt miljökvalitetsnormer.

Identifierade risker för betydande miljöpåverkan har omhändertagits i planförslaget genom att särskilda överväganden om miljöhänsyn har lagts in i planeringsövervägandena. De flesta identifierade risker kan lösas i detaljplaneskedet, där lämpliga åtgärder tas fram.

Studerade alternativ

I denna miljökonsekvensbeskrivning beskrivs nollalternativet och ett planalternativ. I stora drag skiljer sig planalternativet från nollalternativet genom att ett område för LKAB:s kontor och manskapshus föreslås på Vargbacken. Det sedan tidigare planlagda industriområdet vid Kyrkogårdsvägen finns i planförslaget. I nollalternativet är detta områden som inte ska bebyggas. Vidare föreslås i planförslaget ett mindre område för bostad och camping vid infarten från E45. Centrumområdet längs med Kirunavägen har minskats och Texasområdet med möjlighet till boende och verksamheter har utökats, jämfört med nollalternativet. Nytt utredningsområde för bensinstationen anges vid anslutningen mellan vägarna E10 och E45.





Miljö- och hälsoaspekter

LKAB har vidtagit åtgärder för att begränsa buller från verksamheten och vid mätningar 2014 vid Ryttigården norr om Kirunavägen konstateras att samtliga bullernivåer ligger under de villkor för verksamheten som finns i miljötillståndet för gruvverksamheten.

En luftkvalitetsmätning gjordes vid skolan i Svappavaara under 2010-2011. En ny luftkvalitetsmätning ska påbörjas hösten 2014 och pågå under ett år. Resultatet av mätningarna visar inga överskridanden av miljökvalitetsnormerna för partiklar PM_{2,5} och PM₁₀ eller andra uppmätta parametrar.

LKAB har ett målsättningsvärde avseende nedfallande stoft på 250 g/100m²/månad. I en ny dom från november 2013 finns ett villkor för nedfallande stoft på 200 g/100m²/månad. Villkoret är överklagat. LKAB har i sina mätningar inte överskridit vare sig det egna målsättningsvärdet eller villkoret. LKAB har vidtagit åtgärder för att minska spridning av stoft och buller från verksamheten i Svappavaara. Detta beskrivs närmare i kapitel 5, avsnitt *Människors hälsa och miljön*.

I planförslaget finns planeringsöverväganden som syftar till skydd mot störningar i boendemiljöer. De föreslagna nya bostadsområden som finns i planförslaget har lokaliserats så att de inte ska vara bullerstörda.

Trafikbuller från väg E10

Ombyggnaden av väg E10 och ökningen av trafiken har utretts av Trafikverket. Åtgärder har föreslagits för befintlig bebyggelse. I Trafikverkets miljökonsekvensbeskrivning konstateras att för bebyggelse närmare vägen än 100 meter kan riktvärdena för trafikbuller överstigas. Förslag till bostadsbebyggelse i planalternativet ligger inte närmare väg E10 än 100 meter. Den nya persontrafikinfarten vid Olof Tälcks väg innebär att trafiken över E10 bedöms öka och Trafikverket har därför påbörjat en åtgärdsvalsstudie för att identifiera lämpliga åtgärder.

Påverkan på riksintressen

Inom riksintresse för värdefulla ämnen och material föreslås ett industriområde/ verksamhetsområde längs E10. Detta bedöms inte påtagligt skada riksintresset för värdefulla ämnen och material, eftersom den aktuella verksamheten är av central betydelse för utvecklingen i Svappavaara och särskilt gruvverksamheten. Föreslagen bostadsbebyggelse väster om Backa, inom riksintresseanspråket för värdefulla ämnen och material, är av begränsad omfattning och ligger i direkt anslutning till befintlig tätortsbebyggelse. Med hänsyn till den begränsade utökningen av bostadsbebyggelsen kontra det geografiskt omfattande riksintresset för värdefulla ämnen och material i anslutning till Svappavaara, bedömer kommunen att den föreslagna bostadsbebyggelsen ger marginell påverkan på riksintresseanspråket och att den föreslagna utbyggnaden inte kan innebära påtaglig skada. Även ett utredningsområde för bensinstation ligger inom riksintresset för värdefulla ämnen och material. Detta bedöms inte påtagligt skada riksintresset, eftersom utredningsområdet är beläget i utkanten av riksintresseområdet, intill väg E10. Bensinstationens verksamhet bedöms i hög grad vara förenlig med gruvverksamheten. Kommunen anser att avgränsningen av riksintresset för värdefulla ämnen och material skulle kunna ses över vad gäller avgränsningen mot den befintliga tätorten, särskilt i anslutning till Backa.

Kulturmiljön av riksintresse i Svappavaara berörs genom att föreslagen ny centrumbebyggelse angränsar till riksintresseområdet och ligger inom skyddsområde för fornlämningar från gruvverksamheten under 1600-talet. Fornlämningarna är av betydelse i detta sammanhang trots att de ligger utanför riksintresset, eftersom Länsstyrelsen har konstaterat att avgränsningen av riksintresset bör ses över. Kulturmiljön av riksintresse i Svappavaara kommer att beaktas genom att kommunen avser ta fram ett kulturmiljöprogram för Kiruna kommun. I samband med detta kommer även behovet av att införa verksamhetsbestämmelser





att övervägas. Det kan bli aktuellt att komplettera eller förändra befintliga detaljplaner. Kommunen, liksom Länsstyrelsen, anser att avgränsningen av riksintresset för kulturmiljö bör ses över.

Planförslaget bedöms inte påtagligt skada riksintressena för kommunikation (vägarna E10 och E45 samt järnvägen, del av Malmbanan/Svappavaarabanan).

Planförslaget bedöms inte påverka riksintresse för rennäring.

Natura 2000-området Torne- och Kalixälven berörs indirekt genom att ny bebyggelse, verksamhetsområde m.m. föreslås i närheten av Natura 2000-området. Bebyggelsen bedöms inte påverka Natura 2000-områdets värden, men ökad avledning av dagvatten till Kotijoki kan påverka Kotijoki. Planeringsöverväganden om hänsyn till Natura 2000-området finns i planförslaget.

Området för markanvisning kring Vargbacken innefattar en del av Natura 2000-området vid sjön Puttjala och anslutande vattendrag. Planeringsöverväganden anger att dagvatten ska hanteras så att påverkan på Natura 2000-området undviks samt att våtmarksområdet mellan Vargbacken och E10 ska bevaras.

Uppfyllelse av miljö kvalitetsnormer

Planområdet berörs av miljö kvalitetsnormer för föroreningar i utomhusluft (SFS 2010:477), samt för olika parametrar i vattenförekomster (SFS 2004:660).

Resultat från LKAB:s luftkvalitetsmätningar i Svappavaara 2010-2011 visar på att ingen av de uppmätta parametrarna kvävedioxid, svaveldioxid, bensen samt partiklar PM10 och PM2,5 överskrider aktuella miljö kvalitetsnormer. En ny mätperiod har påbörjats under 2014. Det är ingen skillnad mellan nollalternativet och planalternativet vad gäller detta.

Inom planområdet finns en grundvattenförekomst som omfattas av miljö kvalitetsnormer (SE751634-172259). Den har idag god kemisk och god kvantitativ status. Planområdet avrinner till ett vattendrag som omfattas av miljö kvalitetsnormer, Liukattijoki, norr om planområdet. Detta har idag måttlig ekologisk status p.g.a. morfologiska förändringar. I planförslaget finns planeringsöverväganden som anger att skyddsområde behöver fastställas för Svappavaaras vattentäkt samt att dagvattenfrågorna ska hanteras i nya detaljplaner eller vid bygglovprövning. Hänsyn krävs till miljö kvalitetsnormerna i fortsatt planering, både vad gäller grundvattenförekomsten och vad gäller vattendraget Liukattijoki. Förutsättningarna för att klara miljö kvalitetsnormerna bedöms inte påverkas för något av dessa objekt, varken med planförslaget eller med nollalternativet.

Uppfyllelse av nationella miljömål

Aktuella miljö kvalitetsmål är God bebyggd miljö, Begränsad klimatpåverkan, Frisk luft, Grundvatten av god kvalitet, Myllrande våtmarker, Ett rikt växt- och djurliv samt Storslagen fjällmiljö. I planförslaget finns ett flertal planeringsöverväganden som syftar till att miljö kvalitetsmålen ska kunna uppfyllas.





1. INLEDNING

Bakgrund

Den första fasta bebyggelsen i Svappavaara tillkom under 1600-talet när man började bryta koppar i Gruvberget. Det finns lämningar längs Kotijoki efter den äldre gruvbrytningen såsom en hytttruin, rester av en rostugn, kvarn, fördämningsvall, vattenränna, husgrunder, slagvarp och gruvhål.

Leveäniemimalmen bröts i dagbrott under perioden 1961-1982. Pelletstillverkningen i Svappavaara har pågått efter det att gruvbrytningen lades ned. Efter nedläggningen av gruvan har befolkningen i Svappavaara mer än halverats.

Järnmalmsfyndigheten i Mertainen upptäcktes i slutet av 1800-talet och en mindre mängd järnmalm bröts 1956-58 av Norrbottens Järnverk AB. Under 2011 genomförde LKAB en provbrytning i Mertainen. Mertainen ingår inte i planområdet men påverkar detta marginellt genom transporter. Detsamma gäller i än högre grad malmtransporterna från Kaunisvaara till Pitkäjärvi, där Northland Resources har omlastningsterminal från lastbil till järnväg.

Svappavaara har en historia av förändrad befolkningsammansättning till följd av konjunktursvängningar inom gruvdriften. Idag pågår gruvdrift i Gruvberget. Miljöprovning av en förlängning av verksamheten med ca 1 år pågår liksom provning av en provbrytning av hematit. Miljöprovning av Leveäniemigruvan pågår och därmed kan det bli två dagbrott i närheten av Svappavaara i drift inom en snar framtid. Miljödom från januari 2014 finns för produktion av 4,5 miljoner ton pellets och verksamheten i Gruvberget. Dagbrotten Leveäniemi och Gruvberget ligger 1 km respektive 2 km från samhället. Kulsinterverket ligger drygt 1 km från samhället.

Återupptagning av gruvbrytningen har medfört en ökad efterfrågan på industrimark och en ökad efterfrågan på bostäder, både tillfälliga och permanenta, för den arbetskraft som behövs. På Vargbacken, som ligger söder om E10 mellan LKAB:s nuvarande gruvverksamhetsområde och Svappavaara by planeras nya kontor, manskapshus och parkering samt ny personalinfart. Idag finns ett fåtal bostadshus samt fritidshus inom det aktuella området. Flera skogsfastigheter berörs. Det finns även några småindustrier i området. En stor del av fastigheterna har förvärvats av LKAB.

Det finns en efterfrågan på industrimark för tyngre industri.

Gruvbrytningen i Leveäniemi, Gruvberget, Mertainen och Kaunisvaara kommer att generera en ökad trafik på E10. Även trafiken på Svappavaarajärnvägen kommer att öka.

Fördjupad översiktsplan och miljökonsekvensbeskrivning

En översiktsplan ska fungera som en vision för kommunens framtida utveckling och redovisa den huvudsakliga tanken för mark- och vattenanvändningen under 10-20 år framåt. I översiktsplanen ska såväl allmänna intressen som miljö- och riskfaktorer redovisas. Syftet med den fördjupade översiktsplanen är att ge en samlad bild av behov och förutsättningar för en utveckling av Svappavaara. Denna bild har fokus både mot ett kort tidsperspektiv, mot de närmaste åren framöver och mot ett betydligt längre tidsperspektiv. Den fördjupade översiktsplanen är ett viktigt underlag för arbetet med kommande detaljplaner.

Bestämmelserna för miljökonsekvensbeskrivning MKB finns i Miljöbalken 1998:808 kap 6:11-18§§ och ska tillämpas för planer och program.





Syfte och avgränsningar

Kommunstyrelsen beslutade 2012-06-04 § 192 att en ny fördjupad översiktsplan för Svappavaara ska upprättas. I översiktsplanen ska såväl avsedd markanvändning som allmänna intressen och miljö- och riskfaktorer redovisas. Den fördjupade översiktsplanen är en plan som ska miljöbedömas och inom ramen för miljöbedömningen ska en miljökonsekvensbeskrivning tas fram. Syftet är att integrera miljöaspekter i den fördjupade översiktsplanen för Svappavaara för att främja en hållbar utveckling.

Ett förslag till avgränsning av vilka miljöaspekter som kan ge betydande miljöpåverkan har samrått under samrådstiden med länsstyrelsen.

Geografisk avgränsning

- Området för den fördjupade översiktsplanen omfattar Svappavaara samhälle och dess närmaste omgivning, se karta 2.¹

Indirekt påverkan från omgivande gruvverksamheter i Mertainen, Pitkäjärvi och Leveäniemi (se karta 1) och dess transporter behandlas översiktligt.

Aktuella miljöaspekter

Miljökonsekvensbeskrivningen tar upp följande miljöaspekter:

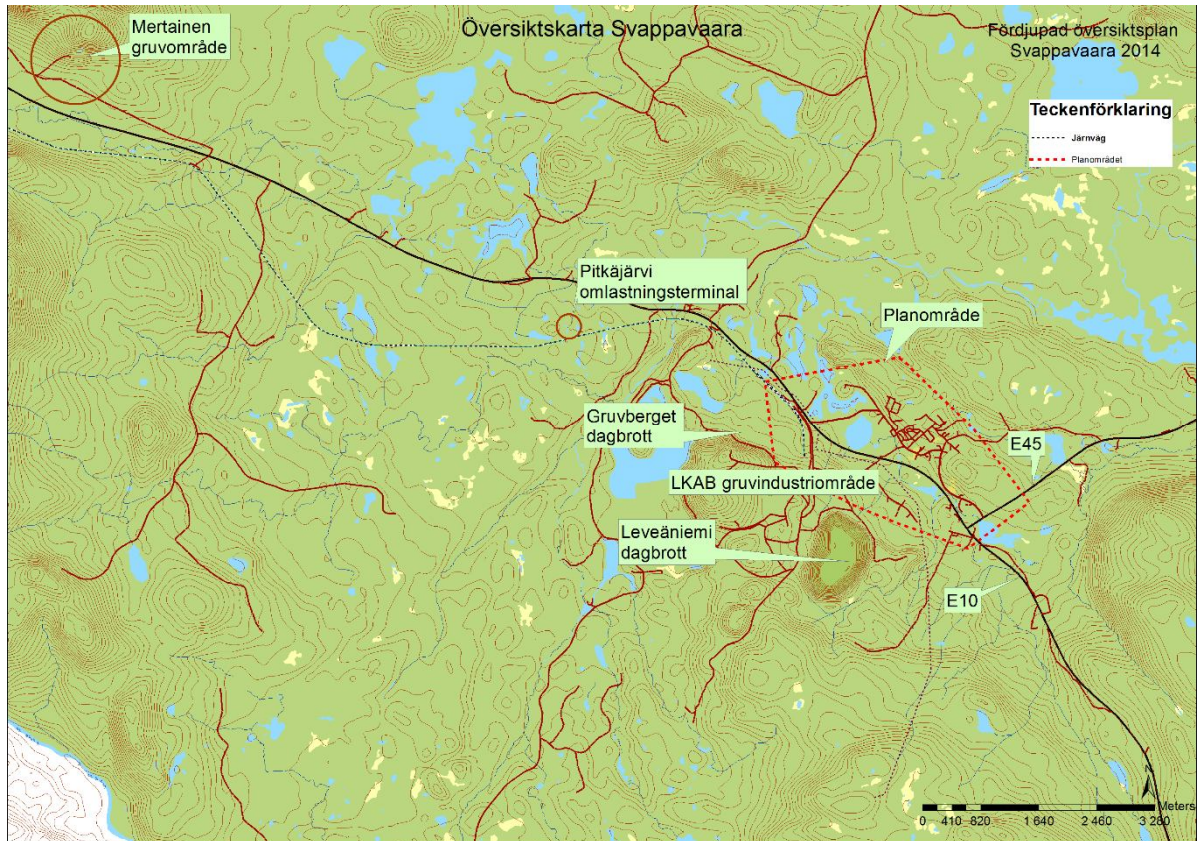
- Miljö- och hälsoaspekter såsom nedfallande stoft, vibrationer/luftstötar, små partiklar och buller-/stoftemissioner från gruvverksamheten, men även föroreningar från övrig verksamhet i samhället t ex uppvärmning av lokaler, samt påverkan på människors hälsa på grund av ökad trafik, farligt godstransporter, ökad pendling samt oskyddade trafikanter.
- Trafikbuller från väg E10
- Påverkan på naturmiljö och då främst Natura 2000-områden bl.a. med avseende på dagvatten i samhället
- Påverkan på riksintresset mineraler berör inte befintlig bebyggelse i någon större omfattning men kan beröras av ny bebyggelse i mindre omfattning
- Påverkan på riksintresset kulturmiljö och kulturmiljön i allmänhet
- Påverkan på miljö kvalitetsmålen

Organisation och tidplan

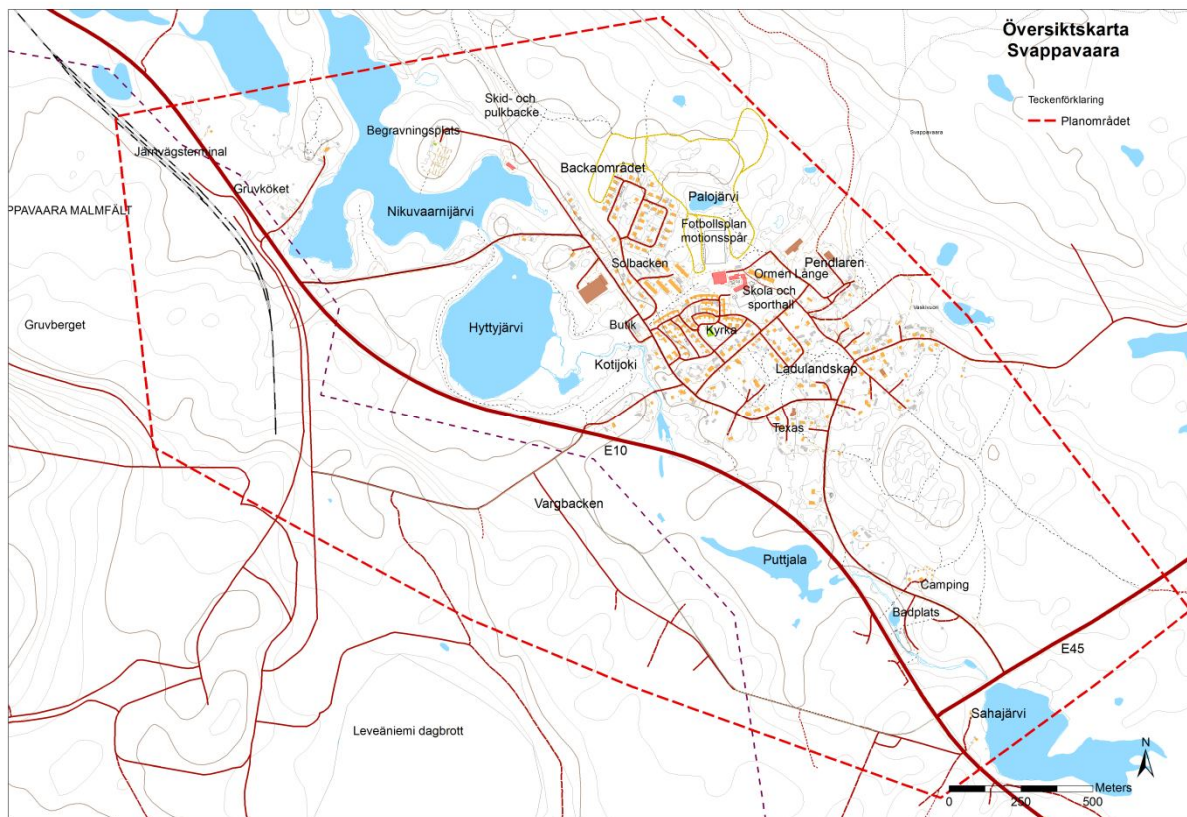
Den fördjupade översiktsplanen drivs av kommunkontoret. Beslut om samråd och granskning tas av kommunstyrelsen och kommunfullmäktige antar planen. Den fördjupade översiktsplanen för Svappavaara planeras antas i juni 2015.

¹ Huvuddelen av gruvindustriområdet ligger utanför planområdet. Miljökonsekvenserna av gruvverksamheten i sig tas därför inte upp på detaljerad nivå i denna MKB.





Karta 1: Översiktskarta över Svappavaara med med omgivande gruvor och omlastningsterminalen i Pitkäjärvi



Karta 2: Översiktskarta över Svappavaara





2. AKTUELLA PLANFÖRHÅLLANDEN

Översiktsplaner

Översiktsplan för Kiruna kommun är antagen 2002 och fördjupad översiktsplan för Svappavaara är antagen 1988-04-11.

Förutsättningarna när den gällande fördjupade översiktsplanen för Svappavaara togs fram skiljer sig från dagens. Efter lågkonjunkturen i början av 80-talet som ledde till att Leveäniemigruvan stängdes samt att befolkningen nästan halverades jämfört med början av 70-talet gällde det att istället försöka hitta industrier som kunde ersätta arbetsplatserna i gruvan. Trots överskottet på bostäder var den fördjupade översiktsplanen, som antogs 1988, även anpassad för en konjunktursvängning och möjliggjorde utbyggnad av både bostäder och arbetsplatser.

Detaljplaner och områdesbestämmelser

Stora delar av Svappavaara är detaljplanlagt och mycket är också uppfört. Ralph Erskine planerade ett bostadsområde kring sjön Palojärvi i norra Svappavaara som inte är uppfört. En ny detaljplan gjordes 2011-12 i Backaområdet, Långbacka och Skogsbacka för att möjliggöra flerbostadshus. Byggnation har inte påbörjats. Områdesbestämmelser finns för gruvområdet.

3. GÄLLANDE BESTÄMMELSER OCH MILJÖKVALITETSMÅL

Miljöbalken

Bestämmelserna i miljöbalkens kapitel 1 miljöbalkens mål, kapitel 2 hänsynsreglerna, kapitel 3-4 hushållningsbestämmelserna, kapitel 5 miljö kvalitetsnormer, kapitel 6 miljökonsekvensbeskrivning, kapitel 7-8 skydd av naturen.

Plan- och bygglagen

Bestämmelser om översiktlig planering, hushållning av mark och vatten, lokalisering av bebyggelsen.

Kulturmiljölagen

I kulturmiljölagen (SFS 1988:950) finns bestämmelser om ortnamn, fornminnen, byggnadsminnen och kyrkliga kulturminnen samt om utförelse och återlämnande av kulturföremål.

Miljö kvalitetsnormer

Miljö kvalitetsnormer finns för föroreningar i utomhusluft (SFS 2010:477), för vattenkvalitet i fisk- och musselvatten (SFS 2001:554), för omgivningsbuller (SFS 2004:675) samt för olika parametrar i vattenförekomster (SFS 2004:660). Varje kommun ska kontrollera att miljö kvalitetsnormerna inte överskrider.





Luft

I luftkvalitetsförordning 2010:477 regleras halter av kvävedioxid och kväveoxider, svavel-dioxid, kolmonoxid, ozon, bensen, partiklar PM10 och PM2,5, bens(a)pyren, arsenik, kadmium, nickel samt bly.

Buller

Kiruna kommun berörs inte av miljökvalitetsnormerna för omgivningsbuller. Krav på kartläggning av buller regleras i förordning 2004:675 om omgivningsbuller. Kommuner med befolkning underskridande 100 000 omfattas inte av krav på bullerkartering. Krav på kartläggning av trafikbuller från väg och järnväg omfattar vägar med fler än 3 miljoner fordon per år respektive 30 000 tåg per år.

Vattenförekomster

Planområdet ligger inom Bottenvikens vattendistrikt (huvudavrinningsområde Torne älv). Inga sjöar eller vattendrag inom planområdet omfattas av miljökvalitetsnormer. Planområdet avrinner dock norrut mot ett vattendrag som omfattas av miljökvalitetsnormer, Liukattijoki. Inom planområdet finns även en grundvattenförekomst som omfattas av miljökvalitetsnormer. Se tabeller nedan.

VATTENDRAG OCH SJÖAR	Ekologisk status		Kemisk status (exkl kvick-silver) ²		Orsaker	Anm.
	Status 2009	Kvalitetskrav	Status 2009	Kvalitetskrav		
Liukattijoki, SE751837- 172085	Måttlig	God 2021	God	God 2015	Morfologiska förändringar	Drygt 1 km norr om plan- området

GRUNDVATTEN	Kemisk grundvattenstatus		Kvantitativ status		Anmärkning
	Status 2009	Kvalitetskrav	Status 2009	Kvalitetskrav	
SE751634-172259	God	God 2015	God	God 2015	Inom planområdet. Befintlig dricks- vattentäkt saknar skyddsområde.

Fisk- och musselvatten.

Kiruna kommun berörs inte av miljökvalitetsnormerna för fisk- och musselvatten.

Miljö kvalitetsmål

Det finns 16 nationella miljö kvalitetsmål. Kommunerna har det samlade ansvaret lokalt att åstadkomma en god livsmiljö genom att utveckla och omsätta miljö målen på lokal nivå.

Det ska framgå i den fördjupade översiktsplanen hur de aktuella centrala och lokala miljö kvalitetsmålen uppnås. Lokala miljö mål finns i Översiktsplanen 2002 och är sammanfattade i bilagan till miljökonsekvensbeskrivningen för den fördjupade översiktsplanen för Kiruna C, mars 2014.

Aktuella miljö kvalitetsmål är God bebyggd miljö, Begränsad klimatpåverkan, Frisk luft, Grundvatten av god kvalitet, Myllrande våtmarker, Ett rikt växt- och djurliv samt Storslagen fjällmiljö.

² Inga ytvattenförekomster i Sverige uppnår god kemisk status med avseende på kvicksilver.





God bebyggd miljö

Miljö kvalitetsmålet innebär att städer, tätorter och annan bebyggd miljö ska utgöra en god och hälsosam livsmiljö samt medverka till en god regional och global miljö. Natur- och kulturvärden ska tas till vara och utvecklas. Byggnader och anläggningar ska lokaliseras och utformas på ett miljöanpassat sätt och så att en långsiktigt god hushållning med mark, vatten och andra resurser främjas.

Regeringen har fastställt tio preciseringar av miljö kvalitetsmålet God bebyggd miljö. Samtliga är relevanta för den fördjupade översiktsplanen för Svappavaara:

- *Hållbar bebyggelsestruktur*
En långsiktigt hållbar bebyggelsestruktur har utvecklats både vid nylokalisering av byggnader, anläggningar och verksamheter och vid användning, förvaltning och omvandling av befintlig bebyggelse samtidigt som byggnader är hållbart utformade.
- *Hållbar samhällsplanering*
Städer och tätorter samt sambandet mellan tätorter och landsbygd är planerade utifrån ett sammanhållet och hållbart perspektiv på sociala, ekonomiska samt miljö- och hälsorelaterade frågor.
- *Infrastruktur*
Infrastruktur för energisystem, transporter, avfallshantering och vatten- och avloppsförsörjning är integrerade i stadsplaneringen och i övrig fysisk planering samt att lokalisering och utformning av infrastrukturen är anpassad till människors behov, för att minska resurs och energianvändning samt klimatpåverkan, samtidigt som hänsyn är tagen till natur- och kulturmiljö, estetik, hälsa och säkerhet.
- *Kollektivtrafik, gång och cykel*
Kollektivtrafiksystem är miljöanpassade, energieffektiva och tillgängliga och det finns attraktiva, säkra och effektiva gång- och cykelvägar.
- *Natur- och grönområden*
Det finns natur- och grönområden och grönstråk i närhet till bebyggelsen med god kvalitet och tillgänglighet.
- *Kulturvärden i bebyggd miljö*
Det kulturella, historiska och arkitektoniska arvet i form av värdefulla byggnader och bebyggelsemiljöer samt platser och landskap bevaras, används och utvecklas.
- *God vardagsmiljö*
Den bebyggda miljön utgår från och stöder människans behov, ger skönhetsupplevelser och trevnad samt har ett varierat utbud av bostäder, arbetsplatser, service och kultur.
- *Hälsa och säkerhet*
Människor utsätts inte för skadliga luftföroreningar, kemiska ämnen, ljudnivåer och radonhalter eller andra oacceptabla hälso- eller säkerhetsrisker.
- *Hushållning med energi och naturresurser*
Användningen av energi, mark, vatten och andra naturresurser sker på ett effektivt, resursbesparande och miljöanpassat sätt för att på sikt minska och att främst förnybara energikällor används.
- *Hållbar avfallshantering*
Avfallshanteringen är effektiv för samhället, enkel att använda för konsumenterna och att avfallet förebyggs samtidigt som resurserna i det avfall som uppstår tas till vara i så hög grad som möjligt samt att avfallens påverkan på och risker för hälsa och miljö minimeras.





Av de kommunala miljömålen i ÖP 2002 är främst följande tillämpliga för den fördjupade översiktsplanen för Svappavaara:

1. All planering ska vara inriktad på en långsiktig hushållning med våra resurser. Vi ska vara rädda om vår rena luft, rena vatten och oförstörda natur som ett led i att höja kommunens attraktionskraft för boende och näringsliv.
6. Anläggningar och tillfarter placeras med hänsyn till hantering och transport av farligt gods.
7. Trafiksäkrare framkomlighet behövs för den oskyddade trafikanten.
9. Samhällsplanering och investeringar ska ha en inriktning mot energibesparing och vara energisnåla.
10. Kiruna kommun ska verka för en bebyggelsestruktur som bidrar till minskad energiförbrukning.
13. Om nya bostäder behövs bör detta göras i form av förtätningar inom redan befintliga bebyggelseområden (inte grönområden).

Begränsad klimatpåverkan

Miljökvalitetsmålet innebär att halten av växthusgaser i atmosfären i enlighet med FN:s ramkonvention för klimatförändringar ska stabiliseras på en nivå som innebär att människans påverkan på klimatsystemet inte blir farlig. Målet ska uppnås på ett sådant sätt och i en sådan takt att den biologiska mångfalden bevaras, livsmedelsproduktionen säkerställs och andra mål för hållbar utveckling inte äventyras. Sverige har tillsammans med andra länder ett ansvar för att det globala målet kan uppnås.

Regeringen har fastställt två preciseringar av miljökvalitetsmålet, som gäller den globala ökningen av medeltemperaturen samt nivån för koncentrationen av växthusgaser i atmosfären på lång sikt.

Av de kommunala miljömålen i ÖP 2002 är främst följande tillämpliga för den fördjupade översiktsplanen för Svappavaara:

1. Sträva mot effektiv energianvändning.
2. En bebyggelsestruktur som bidrar till minskad energiförbrukning.
3. Klimatanpassad bebyggelseplanering och hantering av snö, korta avstånd, bra kollektivtrafik, förnyelsebara energikällor, fjärrvärme, ökad användning av spillvärme samt återvinning av brännbart energirikt avfall för fjärrvärme prioriteras.

Frisk luft

Miljökvalitetsmålet innebär att luften ska vara så ren att människors hälsa inte skadas.

Regeringen har fastställt tio preciseringar av miljökvalitetsmålet som anger högsta halter av ett antal ämnen, av vilka Svappavaara främst berörs av det som gäller utsläpp av partiklar m.m. från gruvverksamheten. Även småskalig vedeldning kan bidra.

Ett kommunalt mål är att bibehålla och förbättra luftkvaliteten.

Det finns teknik för att minska utsläppen från småskalig vedeldning. Den framtida utvecklingen är bland annat beroende av i vilken takt gamla pannor byts ut mot nya så kallade miljögodkända vedpannor. Ett annat sätt att minska utsläppen kan vara att kommuner ges möjlighet till lokala föreskrifter om utsläppskrav eller motsvarande.





Målsättningen för partiklar i luft, PM_{2,5} och PM₁₀, i preciseringen av miljö kvalitetsmålet är betydligt lägre än miljö kvalitetsnormen. Se sammanställning nedan.

	Miljö kvalitetsmål (precisering)	Miljö kvalitetsnorm
PM _{2,5} , dygnsmedelvärde	25 mikrogram per m ³ luft	-
PM _{2,5} årsmedelvärde	10 mikrogram per m ³ luft	25 mikrogram per m ³ luft
PM ₁₀ , dygnsmedelvärde	30 mikrogram per m ³ luft	50 mikrogram per m ³ luft
PM ₁₀ , årsmedelvärde	15 mikrogram per m ³ luft	40 mikrogram per m ³ luft

Grundvatten av god kvalitet

Miljö kvalitetsmålet innebär att grundvattnet ska ge en säker och hållbar dricksvattenförsörjning samt bidra till en god livsmiljö för växter och djur i sjöar och vattendrag.

Regeringen har fastställt sex preciseringar av miljö kvalitetsmålet Grundvatten av god kvalitet, som rör grundvattnets kvalitet och nivå samt bevarande av naturgrusavlagringar.

De kommunala miljömålen är:

1. Våra vattenresurser i form av rent vatten, tillgång till grundvatten bör särskilt kartläggas och beaktas vid all markanvändning.
2. Skyddsområden runt vattentäkter fastställs.

Planförslaget berör en grundvattenförekomst med vattentäkt.

Myllrande våtmarker

Miljö kvalitetsmålet innebär att våtmarkernas ekologiska och vattenhushållande funktion i landskapet ska bibehållas och värdefulla våtmarker bevaras för framtiden.

Regeringen har fastställt nio preciseringar av miljö kvalitetsmålet Myllrande våtmarker, som rör våtmarkernas utbredning och förmåga att producera ekosystemtjänster, bevarande av naturtyper och arter knutna till våtmarkerna m.m.

Ett kommunalt miljömål anger: Kommunen ska särskilt värna om naturen i kommunen genom att i alla beslut om ekologi och biologisk mångfald aktivt arbeta för dess bevarande.

Inom planområdet finns ett sjö- och bäcksystem som omges av våtmarker.

Ett rikt växt- och djurliv

Miljö kvalitetsmålet innebär att den biologiska mångfalden ska bevaras och nyttjas på ett hållbart sätt, för nuvarande och framtida generationer. Arternas livsmiljöer och ekosystemen samt deras funktioner och processer skall värnas. Arter skall kunna fortleva i långsiktigt livskraftiga bestånd med tillräcklig genetisk variation. Människor skall ha tillgång till en god natur- och kulturmiljö med rik biologisk mångfald, som grund för hälsa, livskvalitet och välfärd.

Regeringen har fastställt åtta preciseringar av miljö kvalitetsmålet Ett rikt växt- och djurliv, som rör påverkan av klimatförändringar, förmåga att producera ekosystemtjänster, tillskapande av grön infrastruktur, bevarande av biologiskt kulturarv samt värnande om tätortsnära natur.

Inga kommunala miljömål finns som rör detta miljö kvalitetsmål.

Miljö kvalitetsmålet berörs eftersom det inom planområdet finns högt värderade naturmiljöer (fågelskyddsområden med avseende på jakt samt Natura 2000-områden).





Storslagen fjällmiljö

Miljökvalitetsmålet innebär att fjällen ska ha en hög grad av ursprunglighet vad gäller biologisk mångfald, upplevelsevärden samt natur- och kulturvärden. Verksamheter i fjällen ska bedrivas med hänsyn till dessa värden och så att en hållbar utveckling främjas. Särskilt värdefulla områden ska skyddas mot ingrepp och andra störningar.

Regeringen har fastställt åtta preciseringar av miljökvalitetsmålet Storslagen fjällmiljö, som tar upp vikten av att bibehålla fjällens miljö tillstånd, arter och livsmiljöer, värden för friluftsliv m.m.

Inga kommunala miljömål finns som rör detta miljökvalitetsmål.

Planområdet berör inga fjällmiljöer, men rennäringsen, som är en förutsättning för att bevara ett vidsträckt, betespräglad fjällandskap, har stort behov av sammanhängande områden från kust till fjäll. Planområdet ligger inom det geografiska området för Gabna och Laevas samebyar, men inga särskilt utpekade områden för samebyarna finns inom planområdet.

4. ALTERNATIV

Nollalternativet

Nollalternativet innebär en situation där planförslaget (ny fördjupad översiktsplan för Svappavaara) inte genomförs. Nollalternativet skiljer sig från nuläget genom att det innefattar en utveckling enligt vad gällande planer och gällande miljö tillstånd medger.

Nollalternativet utgörs alltså av att befintlig fördjupad översiktsplan för Svappavaara från 1988 tillämpas. Se karta 3. Gällande detaljplaner genomförs. I nollalternativet är Vargbacken och område för Gruvökets områden där ny bebyggelse inte ska tillkomma. Centrumutveckling föreslås längs Kirunavägen. Det föreslås nya vägar till industriområdet i kvarteret Pendlaren och ett vägreservat mellan Kirunavägen och väg E10. Ett stort område för industri finns vid väg E45 liksom ett förslag till framtida industrier vid LKAB:s järnvägsterminal. Nya bostadsområden föreslås norr och väster om Backaområdet.

I nollalternativet ingår också en utveckling av gruvan enligt vad gällande markanvisning, bearbetningskoncession och miljö tillstånd medger.





Karta 3: Gällande fördjupad översiktsplan 1988

Planalternativet

Förslaget till ny fördjupad översiktsplan skiljer sig inte särskilt mycket från gällande fördjupade översiktsplan.

Bebyggelse på Vargbacken, söder om E10 ska avvecklas till förmån för gruvverksamhetens servicebehov. De få redan avstyckade tomterna i Svappavaara har reserverats för de som måste lämna Vargbacken.

Bostadsområdet Solbacken är strategiskt beläget mellan Backaområdet och övrig bebyggelse. Det har varit kallställt under många år och behöver åtgärdas för att på nytt kunna brukas.

Detaljplan finns för utbyggnad av bostäder norr om Backaområdet runt sjön Palojärvi. Området är detaljplanelagt med relativt omfattande bebyggelse, som kan behöva ändras för att få ökad flexibilitet.

Ett bostadsområde väster om Backa föreslås, detta finns även i nollalternativet.

För Texasområdet föreslås bostäder med hantverk, småindustri i begränsad omfattning och tillfälligt boende, t ex entreprenörsboende. Området är detaljplanelagt för bostäder och småindustri. Samma typ av markanvändning föreslås i anslutning till gamla Folkets Hus.

Det gamla bykärnan och dess jordbrukslandskap är detaljplanelagt som ladulandskap och bör bevaras för att värna om samhällets historia och identitet. Planen föreslås bibehållas.

För befintlig bebyggelse utmed Sofia Lindmarks väg i östra delen av byn föreslås att enstaka nybebyggelse kan hanteras genom bygglov, men att detaljplaneläggning bör övervägas om bebyggelsetrycket ökar.





Föreslagen bostadsbebyggelse i centrumbebyggelsen påverkar inte direkt riksintresset kulturmiljö men angränsar till detta. Däremot ligger det inom skyddsområde för fornlämningar från gruvverksamheten under 1600-talet. Huvuddelen av föreslagna områden ligger inom kommunalt verksamhetsområde för VA.

Liksom tidigare föreslås centrumservice förläggas utmed Kirunavägen. I begreppet innefattas t ex handel, mötesplatser, restaurang, café, kontor, frisör och annan serviceverksamhet. Centrum- och serviceverksamhet kan i med fördel kombineras med bostäder, kategoriboende, seniorboende eller vård, dock ej söder om Kirunavägen.

Skola och förskola bedöms ha tillräckliga lokaler för lång tid framåt.

Bensinstationens placering är inte bra ur miljösynpunkt och inte heller tillräckligt attraktiv. En ny lokalisering utmed i första hand E10:an bör utredas. Ett alternativt läge inom planområdet är i anslutning till E45.

Området i kvarteret Pendlaren är inte lämpligt för transportintensiv industri, eftersom tung trafik eller större trafikmängder inte bör gå genom byn. Pendlaren ligger delvis inom område för kommande skyddsområde för vattentäkt. Området är utbyggt och finns kvar i planförslaget för mindre störande verksamhet. Andra områden för industrilokaliseringar föreslås.

Kommunens fastighet på Vargbacken invid befintlig industrifastighet utredas för liknande verksamhet. På Vargbacken planerar LKAB att ha kontor, parkering, personalutrymmen och ny restaurang. Restaurangen ska vara tillgänglig för allmänheten.

Tidigare föreslaget industriområde vid väg E45 behålls, men reduceras något i storlek. Lokalisering av ny plats för bensinstation ska utredas särskilt. Ett utredningsområde har redovisats i anslutning till korsningen E10/E 45 vid den nya infarten till gruvområdet.

Genomförande av befintlig detaljplan för industri vid kommunens reningsverk påbörjas hösten 2014. I den föregående fördjupade översiktsplanen föreslog kommunen att detaljplanen för industri vid kommunens reningsverk skulle upphävas på grund av sitt läge vid kyrkogården och lutningsförhållandena i området. I anslutning till industriområdet finns en enkel skidbacke, som bör bevaras. I planförslaget behålls det detaljplanelagda industriområdet, men hänsyn ska tas till skidbacken.

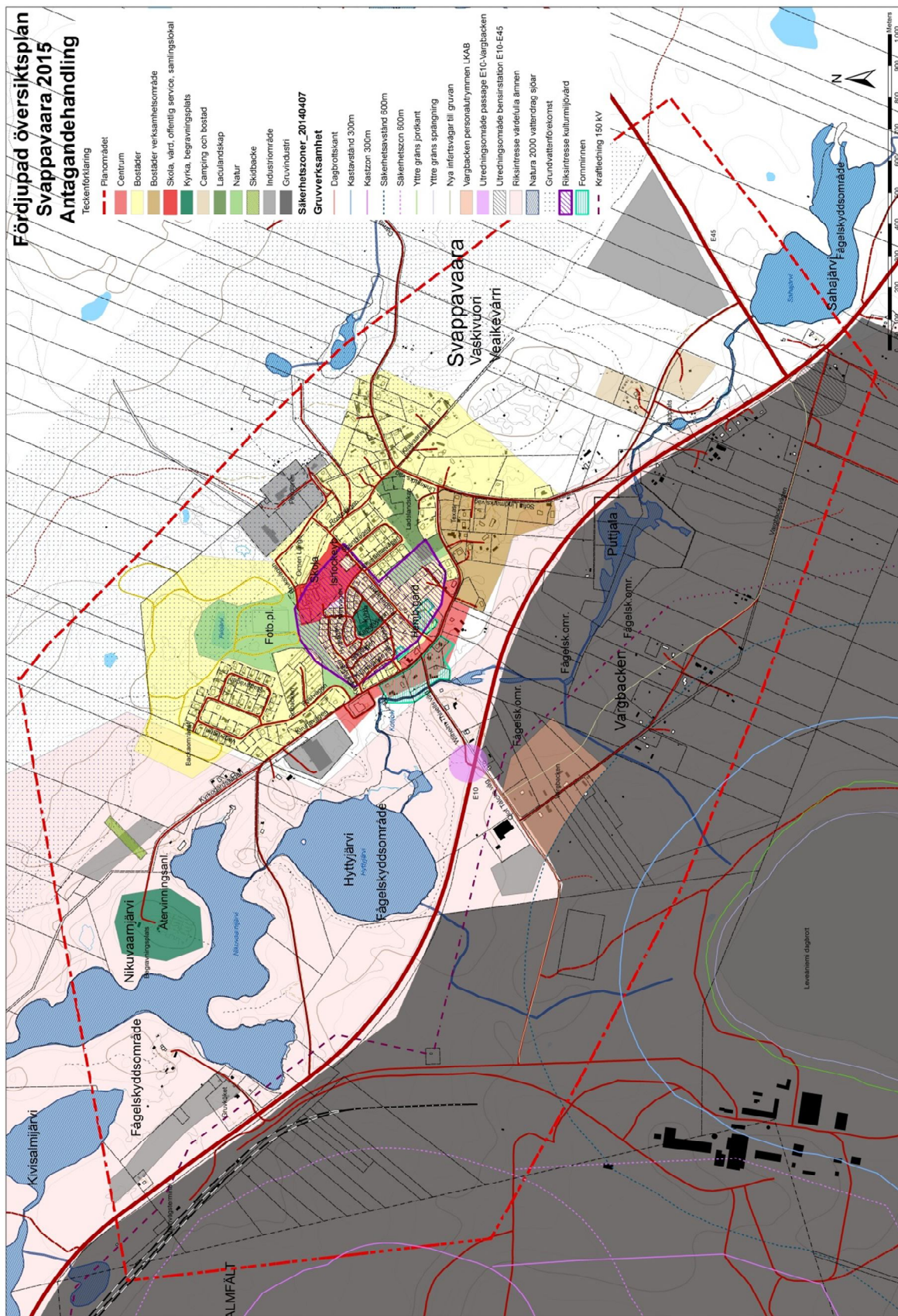
Central busshållplats i byn bör utvecklas för att ge goda pendlingsmöjligheter till och från Svappavaara.

Området kring fotbollsplanen och sjön Palojärvi är ett viktigt närreklamationsområde. Motionsspår finns i området. Exploatering av bostadsbebyggelse i området måste ske så att tillgängligheten till fritidsområdet fortsättningsvis blir god.

Två områden för campingplats kombinerat med bostad föreslås i sydöstra delen av Svappavaara i närheten av korsningen mellan E10 och E45.

I Svappavaara finns skoterleder som kan komma att påverkas av nybyggnation. Vissa justeringar kan komma att behövas i samhället.





Karta 4: Plankarta





5. MILJÖKONSEKVENSER

Människors hälsa och miljö

Förutsättningar

Vägtrafik, transporter och järnvägstrafik

Av Trafikverkets miljökonsekvensbeskrivning för arbetsplan Malmtransporter Kaunisvaara-Pitkjärvi framgår att den totala trafiken beräknas bli drygt 3 120 fordon per dygn varav 975 tunga fordon vid utbyggnad enligt arbetsplanen, vilken är genomförd. Ökningen jämfört med 2010 års trafikflöden är cirka 20% för dygnstrafiken men cirka 45 % vad gäller tunga fordon.

Från Mertainengruvan ca 15 km norr om Svappavaara kommer malmen inledningsvis transporteras på lastbil till LKAB:s järnvägsterminal i Svappavaara för vidaretransport till någon av malmförädlingsanläggningarna i Kiruna, Svappavaara eller MalMBERGET. Senare kan det bli aktuellt med en direktanslutning till järnvägsspåret. LKAB:s järnvägsterminal ligger nordväst om Svappavaara minst 300 m från närmaste bostad. Gruvverksamheten är under uppbyggnad. Inga bostäder planeras i området, men ett industriområde föreslås.

Järnmalm transporteras i 90 tons lastbilar från Tapuligruvan i Kaunisvaara till Northlands järnvägsterminal i Pitkjärvi som ligger några kilometer norr om Svappavaara. Bebyggelsen i Svappavaara passeras på väg E10. Malmen transporteras vidare med tåg till hamnen i Narvik. För tillfället pågår ingen malmbrytning i Tapuligruvan. Miljökonsekvenserna beskrivs i Trafikverkets arbetsplan för väg E10 från korsningen med väg E45 till Pitkjärvi. Bullerberäkning har gjorts i arbetsplanen med förutsättningen att hastigheten är 80 km/tim förbi Svappavaara samhälle. Omgivningspåverkan sker i huvudsak i form av buller. Inga nya föreslagna bostadsområden finns inom områden där buller överstiger riktvärdena. Se bullerutbredningskarta i Bilaga 1. Det finns befintliga bostäder som identifierats i Trafikverkets arbetsplan för väg E10 Svappavaara-Pitkjärvi. Vibrationsstörningar från vägtrafik är relativt sällsynt, däremot är inte effekten från 90 tons lastbilar känd. (Arbetsplan + MKB Trafikverket 2013)

Väg 876, Kirunavägen och Sofia Lindmarks väg, har 400 fordon per dygn. Det är huvudinfarten till Svappavaara. Vägtrafikbuller i Svappavaara kommer huvudsakligen från väg E10.

Olycksrisker finns i korsningspunkter och där gång- och cykeltrafikanter samt biltrafik måste passera E10. LKAB:s planerade ändring av personalinfart till gruvindustriområdet innebär att biltrafiken kommer att öka på Wilhelm Thisells väg/Olof Tälcks väg samt att korsande trafik tillkommer på E10. Det korta avståndet till framtida personalutrymmen på Vargbacken förväntas även öka antalet gående och cyklister här. Trafikverket har påbörjat en åtgärdsvalsstudie för trafiken från Svappavaara till den nya personalinfarten. Wilhelm Thisells väg är en enskild väg som inte är anpassad till denna förändring av trafikflödet.

Europavägar är transportleder för farligt gods inklusive sprängämnen. Sprängämnen till LKAB:s gruvverksamheter i Kiruna Svappavaara och MalMBERGET tillverkas i Kimiten i Kiruna och transporteras på väg E10. Antalet transporter förbi Svappavaara samhälle bedöms inte öka. Sprängmedlets komponenter förvaras åtskilda under transport.

Ingen bostadsbebyggelse planeras närmare än 100 m från väg E10. Industriområde norr om Svappavaara planeras 50-100 m från E10.





Gruvverksamhet

LKAB bedriver gruvverksamhet i Svappavaara. Verksamheten i Gruvberget har miljödom från 2010-05-10 för att bryta och bearbeta 2,15 miljoner ton per år. Malmen bryts i dagbrott. Ett samrådsunderlag har tagits fram för en ettårig förlängning av brytningen i Gruvberget. Gruvberget ligger ca 1,5 km från bebyggelsen i Svappavaara. Gruvan ligger högt och är exponerad mot norra delen av samhället och framför allt mot föreslaget industriområde nordost om LKAB:s järnvägsterminal. Krossning och sovring sker i anslutning till brytningen. Gruvverksamhetens påverkan på Svappavaara samhälle regleras genom verksamhetens miljödömmar och följs upp i företagets egenkontroll. Resultaten redovisas i miljörapporter. Mätningar av buller och nedfallande stoft sker årligen. Kontroll av andra parametrar sker enligt kontrollprogrammet.

Verksamheten i Gruvberget påverkar miljön i Svappavaara genom damning. LKAB har vidtagit åtgärder och ny stoftrening vid punktkällor har haft avsedd effekt. Villkoren innehölls vid mätningar under början av 2014.

Tillstånd och villkor för LKAB:s övriga verksamhet i Svappavaara, utöver dagbrotten, finns i deldom M3412-10, som fastslogs 2014-01-02. I domen regleras bl. a buller, vibrationer och luftstötter samt damning.

Det tidigare vattenfyllda dagbrottet i Leveäniemi är nu tömt och provning enligt miljöbalken pågår. Tillstånd för provbrytning i Leveäniemi dagbrott finns. Dagbrottet ligger ca 1 km från Kirunavägen, som är huvudgatan i Svappavaara. Ett fåtal bostäder ligger idag längs med den vägen. Ett kulsinterverk med en tillåten produktion av 4,5 miljoner ton pellets finns i LKAB:s gruvindustriområde.

Gruvverksamhet medför risk för spridning av partiklar av olika storlek. Krossningsverksamhet, sprängning i dagbrott, sidobergsupplag, transporter, ytor utan vegetation och pelletstillverkning ger upphov till damning. Närheten till bebyggelse ökar risken för påverkan. Klagomål har framförts till tillsynsmyndigheten. Partiklar som sprids har olika karaktär. De riktigt små partiklarna PM10 och PM2,5 är hälsofarliga och omfattas av miljö kvalitetsnormer. Se vidare under avsnittet om miljö kvalitetsnormer. De större partiklarna är störande på grund av nedsmutsning. I miljödom från januari 2014 finns ett villkor för nedfallande stoft. LKAB har överklagat det villkoret. LKAB har vidtagit en rad åtgärder för att minska den diffusa damningen i Svappavaara. Arbetet med dammbegränsning har fortsatt under 2014. LKAB har sedan inledningen av 2014 intensifierat arbetet med att minska den diffusa damningen ytterligare. Ett utökat vägunderhåll som en ökning av besädd av blottade ytor har bidragit till en minskning vilket även den nya rökgasreningen för kulsinterverket och den nya dammsugsanläggningen för kross- och sovringsanläggningen för gruvbergsgods gjort. LKAB Berg och Betong vattenbegjuter salvor, upplag och stup för att minska damspridningen sommartid. Vintertid används en Duztech, ett slags snökanon, där så är möjligt.

Luftkvalitetsmätningar har gjorts 2010-2011, se särskilt avsnitt på nästa sida. Nya mätningar ska påbörjas. Åtgärder för att minska utsläpp till har utfört och ytterligare arbeten pågår. I månadskiftet oktober-november 2014 installerades ny stoftrening (rökgasrening etapp1) på kulsinterverket i form av ett elektrofilter. Denna reningsanläggning omfattar i dagsläget tre av fyra rökgaskanaler. Anläggandet av rökgasrening etapp 2 pågår och kommer att vara klar till senhösten 2015. Då kommer rökgasreningen omfatta alla fyra kanaler och förutom stoft också rena sura gaser.

Industribuller i Svappavaara härrör sig huvudsakligen från LKAB:s verksamheter, men även från trafiken på E10. LKAB:s villkor för buller överensstämmer med aktuella bullerriktvärden för industri.





Mätningarna sker på tre ställen i Svappavaara, vid Gruvköket, Vargbacken och vid Kirunavägen (Ryttigården). Under 2011 installerade LKAB bullerskärmar för att dämpa bullerspridningen från Gruvberget mot bebyggelsen. Dessa hindrar även spridning av damm. LKAB har under 2013 kartlagt bullerkällor och bullerspridningen. Bullerdämpande åtgärder har vidtagits 2013 och bullerberäkningar och simuleringar har visat att bullervillkoret innehölls. Ny rökgasrening i kulsinterverket och bullerskärmar på takfläktar är exempel på åtgärder som minskat bulleremissionen. Bullerplank som byggts till och isolering av lossningsbocken är andra exempel på åtgärder. Vid mätningar 2014 innehölls villkoret vid båda tillfällena inne i Svappavaara vid Ryttigården.

Vibrationer och luftstötter från sprängningar i dagbrotten hanteras genom villkor i miljödomarna.

Övrig spridning av partiklar kommer från bland annat vedeldning och gator. En del bedöms följa med fordon som varit inne på gruvområdet.

Övrig verksamhet

Föreslaget industriområde/verksamhetsområde vid LKAB:s infart till gruvområdet och terminalområdet vid väg E10 kan medföra att bullernivån ökar på den bebyggda fastigheten Svappavaara 20:2, norr om Gruvköket. Skyddande vegetation saknas närmast bostadshuset. Avståndet är ca 150 m från framtida industriområde till bostadshuset. Anpassning av verksamheter och åtgärder kan behövas för att begränsa bullret.

Industriområdet vid väg E45 ligger 200 m från föreslagen plats för camping/bostad. Störningarna bedöms inte leda till betydande miljöpåverkan eller kräva särskilda åtgärder.

Båda föreslagna industriområdena ligger utanför kommunens verksamhetsområde för vatten och avlopp. Enstaka etableringar med liten belastning förutsätts lösa sitt VA genom enskild anläggning. Om etableringar som medför utsläpp av processvatten blir aktuella ska dessa hanteras genom egen rening. Området vid väg E45 har bättre förutsättningar för infiltration av avloppsvatten.

Föreslaget industriområde vid Olof Tålcks väg i anslutning till befintlig verkstadsbyggnad på Vargbacken ligger 400 m från närmaste bostad.

Luftkvalitetsmätningar och mätningar av emissioner

Luftkvalitetsmätningar pågick under perioden 2010-05-27 till 2011-09-01. Mätplatsen var placerad vid skolan i centrala Svappavaara. Mätprogrammet omfattade aktiv dygnsprovtagning av små partiklar (PM10 och PM2,5), kontinuerliga mätningar av kväveoxider och kontinuerliga mätningar av svaveldioxid. Resultat från luftkvalitetsmätningar 2010-2011 visar på att ingen av de uppmätta parametrarna av kvävedioxid, svaveldioxid, bensen, PM10 och PM2,5 överskrider aktuella miljökvalitetsnormer. Generellt sett ökar halterna av kvävedioxid, svaveldioxid, bensen, PM10 och PM2,5 under vintermånaderna. En ny luftkvalitetsmätning påbörjas hösten 2014 och beräknas pågå under ett år.

LKAB utför utsläppsmätningar i kulsinterverket och har villkor för vissa utsläpp. Mätningarna visar utsläpp av stoft från kulsinterverket under 2012-2013 som överskrider gällande villkor. LKAB har installerat förbättrad rening i kulsinterverket under 2013.

Dessutom görs mätningar av nedfallande stoft på nio platser i Svappavaara under barmarkssäsong, varav en mätplats utgör referenspunkt. Vid några av provpunkterna utförs även snöprovtagning vid ett tillfälle. Mätningarna av nedfallande stoft visar att det nya villkoret i miljödomen gällande nedfallande stoft i bebyggelsen har innehållits under perioden 2009-2013.





Påverkan på människors hälsa och miljön i föreslagen plan respektive nollalternativet

Bedömningsgrunder

Villkor för buller från gruvverksamheterna i Svappavaara:
50 dBA ekvivalentnivå dagtid kl 06-18
45 dBA ekvivalentnivå kvällstid kl 18-22
40 dBA ekvivalentnivå nattetid kl 22-06
Bullervillkoren för gruvverksamheten avser inte buller vid sprängning.

Riktvärden för vägtrafikbuller beslutade av Riksdagen:
30 dBA ekvivalentnivå inomhus
45 dBA maximalnivå inomhus nattetid
55 dBA ekvivalentnivå utomhus (vid fasad)
70 dBA maximalnivå vid uteplats i anslutning till bostad

Riktlinjer för farligt gods utarbetas för närvarande av länsstyrelsen.

LKAB har ett nytt villkor för nedfallande stoft på 200 g per 100m² och månad. Miljödomen är överklagad med avseende på detta villkor och i pågående prövning av Leveäniemi anser bolaget att liknande villkor inte ska meddelas. Värdena i bebyggelsen ligger 2013 under denna nivå, men en ökning har skett jämfört med 2011.

LKAB har villkor för vibrationer och luftstötar i miljödomarna för gruvverksamheterna. Miljödomen är överklagad med avseende på värdet för luftstötar. Risk för överskridande i nollalternativet och planförslaget bedöms som liten. De mätningar som gjorts visar inga överskridanden av vibrationer och luftstötar. Leveäniemi dagbrott som ligger närmare bebyggelsen i Svappavaara bryts på en lägre nivå än Gruvberget, vilket minskar risken för överskridande av luftstötar.

Nollalternativet

Inga föreslagna bostadsområden finns inom områden där trafikbuller enligt trafikverkets beräkningar överskrider riktvärdena. Enstaka befintliga bostäder kan ha ekvivalentnivåer överstigande 55 dBA. För åtgärder i befintliga områden ansvarar Trafikverket. I nollalternativet finns plats för bensinstation och stugby i korsningen E10-E45, där ekvivalentnivån överstiger 55 dBA.

Bullerreducerande åtgärder i LKAB:s anläggningar har inneburit att bullervillkoren innehölls under 2013. I området för centrumutveckling med bostäder utmed Kirunavägen kan det finnas risk för överskridande av buller, som kan innebära betydande miljöpåverkan. Betydande miljökonsekvenser för vibrationer och luftstötar uppstår inte om villkoren innehålls.





Planalternativet

Inga föreslagna nya bostadsområden finns inom områden där trafikbuller överstiger riktvärdena. I planförslaget föreslås inga bostäder närmare väg E10 än i nollalternativet.

Avståndet på 100 m mellan väg E10 och planerade bostäder bedöms ligga inom gränsen för när riskutredning avseende farligt gods bör göras vid framtida exploatering.

Bullerreducerande åtgärder i LKAB:s anläggningar har inneburit att bullervillkoren innehölls under 2013. I området för centrumutveckling med bostäder utmed Kirunavägen kan det finnas risk för överskridande av LKAB:s bullervillkor i första hand på södra sidan av Kirunavägen. Utökningen av området för bostäder och verksamheter innebär att det kommer att finnas bostäder för tillfälligt boende på södra sidan om Kirunavägen strax söder om LKAB:s mätpunkt vid Ryttingården. Beräkningar 2013 och mätningar 2014 visar att villkoret uppfylls. Området kring Folkets hus (del av utökat Texasområde) ligger ca 100 m närmare gruvverksamheten än LKAB:s mätpunkt SBO3 för buller.

Förslag till åtgärder

I planen finns planeringsöverväganden som syftar till skydd mot störningar i boendemiljöer, bl.a. att ingen bostadsutveckling bör etableras sydväst om Kirunavägen, att LKAB:s bullervillkor ska beaktas vid bygglovprövning i Texasområdet samt att verksamheten på Vargbacken inte ska vara störande för befintlig bebyggelse i Svappavaara.

Riksintressen

Förutsättningar riksintressen

Riksintressen och allmänna intressen

I Svappavaara finns flera riksintressen och allmänna intressen. Aktuella riksintressen är kulturmiljö, mineraler och värdefulla ämnen, kommunikationer väg E10 och E45, rennäring samt Natura 2000-området Torne och Kalix älvsystem, SE0820430. Se karta på nästa sida.

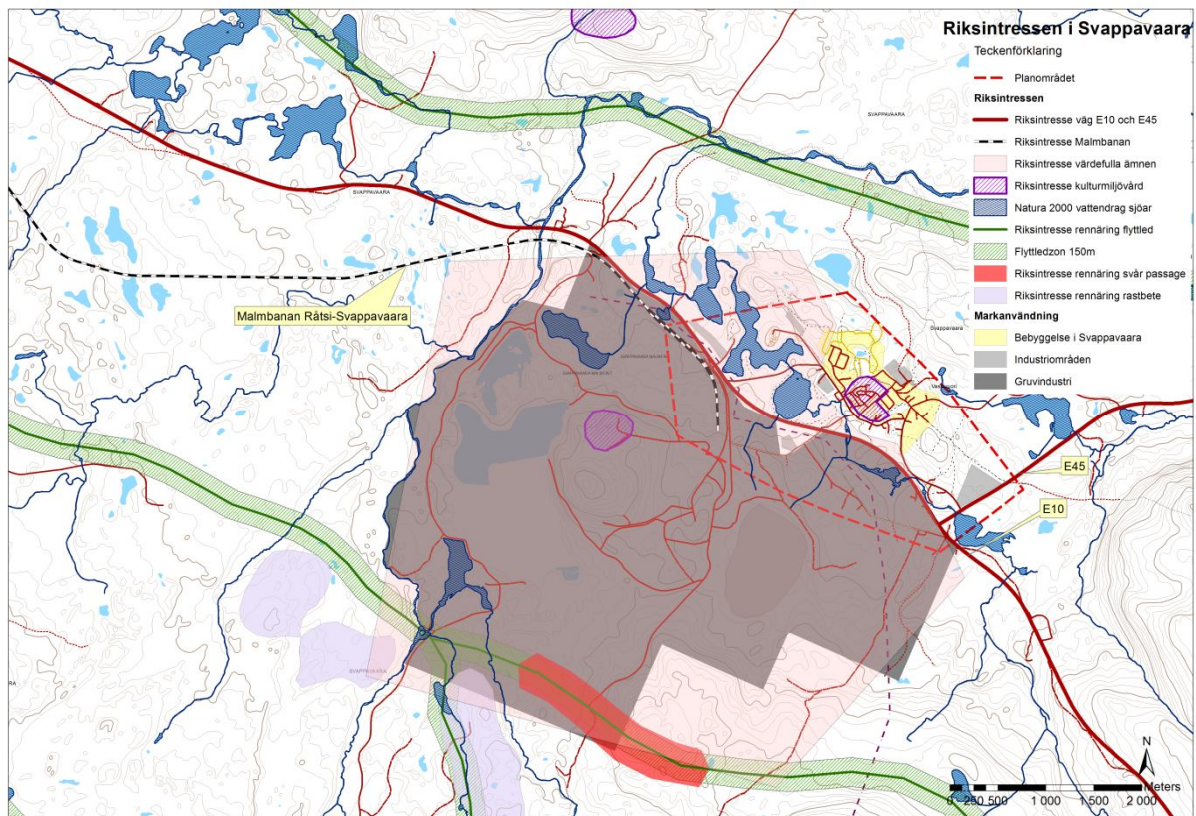
Värdefulla ämnen och material

Riksintresse enligt miljöbalken 1998:808 kap 3:7 avseende värdefulla ämnen och material gäller för Gruvberget och Leveäniemi. Tillgångarna är i första hand järnmineraliseringar. Gruvberget med malmreserven 10 miljoner ton har en järnhalt av ca 53 %. Leveäniemigruvan har en känd malmreserv på ca 80 miljoner ton och en indikerad reserv på 30 miljoner ton med en järnhalt på ca 47 %. Riksintresset omfattar inte bebyggelsen förutom ett fåtal bostadshus längs Sofia Lindmarks väg och Wilhelm Thisells väg samt på södra sidan av Kirunavägen vid norra infarten.

Rennäring

Inom planområdet finns inget riksintresse för rennäring, men markanvändning för rennäring förekommer i hela Svappavaaraområdet. Utanför planområdet ligger två flyttleder som är av riksintresse för rennäringen, söder om Svappavaara (Laevas sameby) respektive norr om Svappavaara (Gabna sameby).





Karta 5: Riksintressen i Svappavaara samhälle

Natura 2000 och övrig naturmiljö

Svappavaara har ett vattensystem med sjöar och bäckar mellan bebyggelsen och gruvan. Dessa ingår i Kalix- och Torneälvens Natura 2000-område med skydd enligt miljöbalken 1998:808 kap 7:27 och är riksintresse enligt kapitel 4:8. Avrinningen sker till Torneälven.

Tillståndskravet aktualiseras när det finns risk för en negativ påverkan av betydelse för naturmiljön i ett Natura 2000-område.

Sjö- och bäcksystemen inom planområdet är fågelskyddsområden med restriktioner mot jakt.

Dagvattensystemet i de tätbebyggda delarna av Svappavaara avleds till sjön Kotijoki. Övriga delar av Svappavaara har lokalt omhändertagande av dagvatten.

Kommunikationer

Riksintresse enligt miljöbalken 1998:808 kap 3:8 kommunikationer gäller för väg E10 och väg E45 samt järnvägen (del av Malmabanen/Svappavaarabanan).

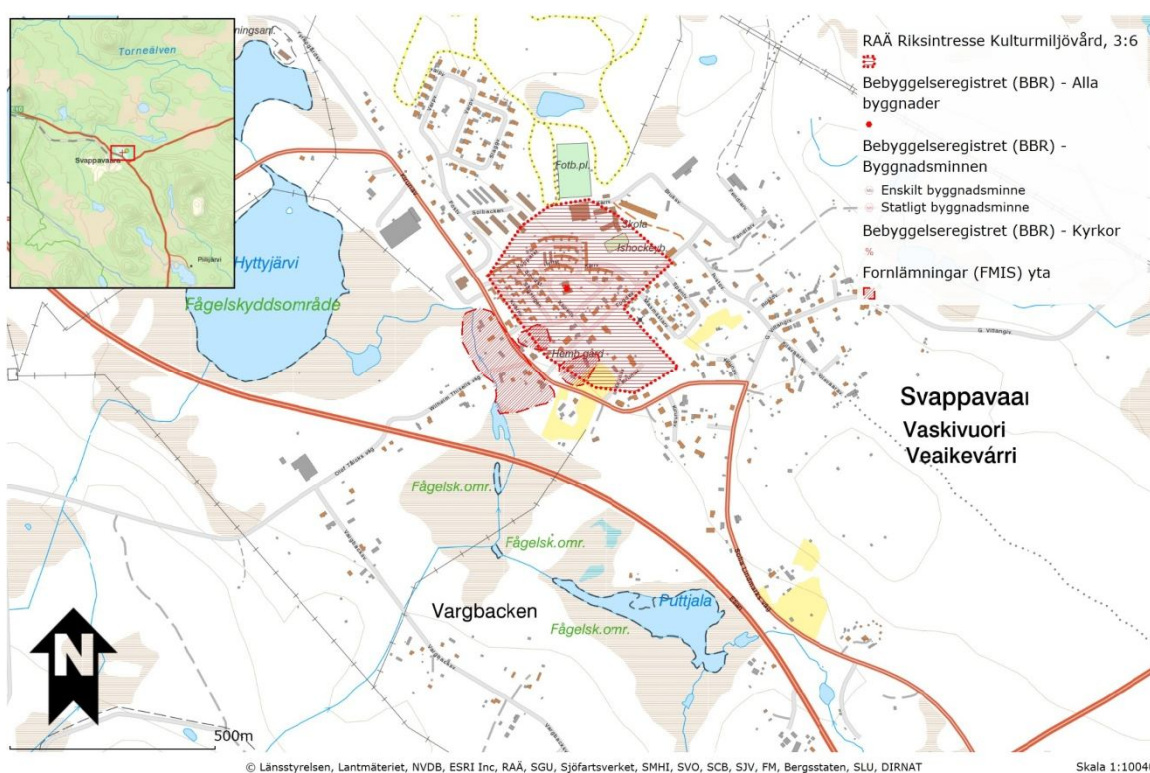
Kulturmiljön

Del av Svappavaara samhälle är utpekad som riksintresse för kulturmiljövården, såsom gruv-samhälle och gruvmiljö med lämningar efter en av de äldsta gruvrörelserna i länet. Uttryck för riksintresset är "Lämningar efter den äldre gruvbrytningen med en hyttruin, rester av en rostugn, kvarn, fördämningsvall, vattenränna, husgrunder, slaggvarp och gruvhål. Samhället har en blandad bebyggelse med bl.a. egnahemsområden och hyreshus med höga arkitektoniska värden samt äldre jordbruksbebyggelse med mangårdar, ladugårdar och uthus. Väster om samhället ligger gruvanläggningen från 1964 med kulsinterverket och järnmalmsgruvan". Den geografiska avgränsningen för riksintresset är området kring bostäderna i kv Bergsmannen,



skolorområdet och Svappavaara kyrka samt några bostadshus längs Fogdevägen och fram till ladulandskapet.

Idag är Svappavaara (Veaikevárri) ett samhälle med en blandad bebyggelse bestående av egnahemsområden, hyreshus, servicebyggnader, villor och äldre jordbruksbebyggelse. En stor del av Ormen Långe är riven och flerfamiljshusen på Solbacken är kallställda sedan flera år. I den äldre delen av samhället finns igenväxande odlingsmarker ner mot sjö och myr. Sydväst om samhället ligger gruvanläggningen från 1964. Längs Kotijoki finns lämningarna efter den gamla grubbrytningen kvar i form av hyttruin, rester av rostugn, kvarn, fördämningsvall och vattenränna, husgrunder, slaggharp och gruvhål. Fornlämningarna är skyddade enligt kulturmiljölagen, KML. En stor del fornlämningarna ligger utanför den geografiska avgränsningen för riksintresset kulturmiljö. Länsstyrelsen konstaterar i Norrbottens kulturmiljöprogram 2010-2020 att avgränsningen av riksintresset bör ses över.



Karta 6: Kulturmiljöintressen i Svappavaara samhälle

Påverkan på riksintressen

Nollalternativet

I gällande fördjupad översiktsplan finns bostadsområden norr och väster om Backaområdet som ligger inom riksintresseanspråket för värdefulla ämnen och material. Även sydligaste delen av Texasområdet ligger inom riksintresse för värdefulla ämnen och material. Områdena är förhållandevis små och i direkt anslutning till befintlig bebyggelse och i utkanten av riksintresset och bedöms inte innebära påtaglig skada på riksintresset.





Ett detaljplaneområde för småindustri finns i närheten av kommunens avloppsreningsverk inom riksintresset värdefulla ämnen och material. Området är litet och bedöms därför inte innebära påtaglig skada på riksintresset.

Ingen påverkan bedöms föreligga på riksintresset rennärning.

Centrumbebyggelsen längs med Kirunavägen ligger nära Kotijoki som ingår i Torne- och Kalixälvens Natura2000-område. Natura 2000-omfattar enbart vattenområdet. Bebyggelsen bedöms inte påverka Natura 2000-värdena, men ökad avledning av dagvatten till Kotijoki kan ge betydande miljöpåverkan om inte åtgärder vidtas.

Ändrade utsläpp av dagvatten till Kotijoki kräver tillstånd enligt miljöbalken kap 7:28a, om Natura 2000-området Torne och Kalix älvsystem påverkas.

Planalternativet

I planen finns förslag på industriområde/verksamhetsområde som ligger längs E10 mitt emot LKAB:s nuvarande infart till gruvindustriområdet och terminalområdet. Bedömningen är att föreslagen lokalisering inte påtagligt skadar riksintresset för värdefulla ämnen och material, eftersom den aktuella verksamheten är av central betydelse för utvecklingen i Svappavaara och särskilt gruvverksamheten. Om utökad gruvbrytning blir aktuell inom området är det relativt lätt att flytta verksamheterna. Även E10 finns mellan befintlig gruvverksamhet och föreslaget område. Dessutom föreslås ett nytt litet industriområde i anslutning till GMKAB på Vargbacken inom riksintresse för värdefulla ämnen och material. Bedömningen är att föreslagna lokaliseringar inte påtagligt skadar riksintresset då området är litet och i första hand avsett för verksamhet riktad mot gruvverksamheten.

Inom riksintresse för värdefulla ämnen och material föreslås ett industriområde/ verksamhetsområde längs E10. Detta bedöms inte påtagligt skada riksintresset för värdefulla ämnen och material, eftersom den aktuella verksamheten är av central betydelse för utvecklingen i Svappavaara och särskilt gruvverksamheten. Föreslagen bostadsbebyggelse väster om Backa, inom riksintresseanspråket för värdefulla ämnen och material, är av begränsad omfattning och ligger i direkt anslutning till befintlig tätortsbebyggelse. Med hänsyn till den begränsade utökningen av bostadsbebyggelsen kontra det geografiskt omfattande riksintresset för värdefulla ämnen och material i anslutning till Svappavaara, bedömer kommunen att den föreslagna bostadsbebyggelsen ger marginell påverkan på riksintresseanspråket och att den föreslagna utbyggnaden inte kan innebära påtaglig skada. Även ett utredningsområde för bensinstation ligger inom riksintresset för värdefulla ämnen och material. Detta bedöms inte påtagligt skada riksintresset, eftersom utredningsområdet är beläget i utkanten av riksintresseområdet, intill väg E10. Bensinstationens verksamhet bedöms i hög grad vara förenlig med gruvverksamheten.

Planförslaget bedöms inte påtagligt skada riksintressena för kommunikation. Vägutformningen av både E10 och E45 har anpassats till de ökade tunga malmtransporterna från den nya gruvan i Kaunisvaara utanför Pajala och från Mertainen. De ytterligare trafikökningar som planförslaget kan ge upphov till på E10 och E45 är i det sammanhanget marginella. Trafikverket genomför en åtgärdsvalsstudie avseende ny personalinfart från E10 till det område för personalutrymmen m.m. på Vargbacken som redovisas i planförslaget. I åtgärdsvalsstudien kommer även passagemöjligheterna för gående och cyklister att studeras.

Kulturmiljön av riksintresse i Svappavaara berörs genom att föreslagen ny centrumbebyggelse angränsar till riksintresseområdet och ligger inom skyddsområde för fornlämningar från gruvverksamheten under 1600-talet. Fornlämningarna är av betydelse i detta sammanhang trots att de ligger utanför riksintresset, eftersom Länsstyrelsen har konstaterat att avgränsningen av riksintresset bör ses över (se avsnitt *Förutsättningar riksintressen* ovan). Möjliga negativa konsekvenser är att fornlämningar som berörs av markinträng





behöver undersökas och tas bort. Arkeologiska undersökningar ger visserligen ökad kunskap, men innebär att de överlagrade tidskikten går förlorade och de fysiska lämningarna försvinner från platsen.

Riksintressets bebyggelsemässiga värden kan beröras indirekt t.ex. om nya byggnader påverkar upplevelsevärdet hos befintliga byggnader. Det gäller främst riksintressets sydvästra del, där den nya centrumbebyggelsen angränsar till riksintresset. Riksintresset kommer att beaktas genom att kommunen avser ta fram ett kulturmiljöprogram för Kiruna kommun. I samband med detta kommer även behovet av att införa varsamhetsbestämmelser att övervägas. Det kan bli aktuellt att komplettera eller förändra befintliga detaljplaner.

Planförslaget bedöms inte påverka riksintresset för rennäring.

Centrumbebyggelsen längs med Kirunavägen ligger nära Kotijoki som ingår i Torne- och Kalixälvens Natura 2000-område. Natura 2000 omfattar enbart vattenområdet. Bebyggelsen bedöms inte påverka Natura 2000-områdets värden, men ökad avledning av dagvatten till Kotijoki kan påverka Kotijoki. Planeringsöverväganden om hänsyn till Natura 2000-området finns i planförslaget.

Området för ansökt utvidgning av markanvisning kring Vargbacken innefattar en del av Natura 2000-området vid sjön Puttjala och anslutande vattendrag. Planeringsöverväganden anger att dagvatten ska hanteras så att påverkan på Natura 2000-området undviks samt att våtmarksområdet mellan Vargbacken och E10 ska bevaras.

Förslag till åtgärder

Rening av dagvatten ska utredas innan fler områden ansluts till befintligt utsläpp eller nya utsläpp tillkommer i Kotijoki eller andra vattenområden som ingår i Natura 2000-området Torne och Kalix älvsystem. Hantering av dagvatten i området kring Palojärvi och nya industriområden bör utredas i detaljplan. Dagvattenhantering i övriga bebyggelseområden bör i första hand ske genom lokalt omhändertagande (om avledning är nödvändig). Frågan hanteras i detaljplan.

Vid planering av markanvisningsområdet vid Vargbacken samt LKAB:s område för personalutrymmen m.m. behöver Natura 2000-området beaktas, så att detta inte påverkas. Planeringsövervägande om detta finns i planförslaget.

Kommunen anser att avgränsningen av riksintresset för värdefulla ämnen och material skulle kunna ses över vad gäller avgränsningen mot den befintliga tätorten, särskilt i anslutning till Backa.

Beträffande kulturmiljöns riksintresse finns flera planeringsöverväganden i planen som syftar till att hänsyn ska tas till riksintresset vid bebyggelseutveckling etc. Kommunen, liksom Länsstyrelsen, anser att avgränsningen av riksintresset för kulturmiljö bör ses över. Enligt kommunens mening bör bl.a. Ormen Långe, ladulandskapet samt fornlämningsområdet kring hyttområdet sydväst om Kirunavägen ingå.





Miljökvalitetsnormer

Förutsättningar

Planförslaget berörs av miljökvalitetsnormer för föroreningar i utomhusluft (SFS 2010:477) samt för olika parametrar i vattenförekomster (SFS 2004:660). Se kapitel 3.

Uppfyllelse av miljökvalitetsnormer

Resultat från LKAB:s luftkvalitetsmätningar i Svappavaara 2010-2011 visar på att ingen av de uppmätta parametrarna kvävedioxid, svaveldioxid, bensen samt partiklar PM10 och PM2,5 överskrider aktuella miljökvalitetsnormer. En ny mätperiod har påbörjats under 2014. Det är ingen skillnad mellan nollalternativet och planalternativet vad gäller detta.

Inom planområdet finns en grundvattenförekomst som omfattas av miljökvalitetsnormer (SE751634-172259). Den har idag god kemisk och god kvantitativ status. Planområdet avrinner till ett vattendrag som omfattas av miljökvalitetsnormer, Liukattijoki. Detta har idag måttlig ekologisk status p.g.a. morfologiska förändringar (d.v.s. fysisk påverkan i vattenförekomsten, t.ex. genom att den är rätad, rensad eller invallad).

I planförslaget finns planeringsöverväganden som anger att skyddsområde behöver fastställas för Svappavaaras vattentäkt samt att dagvattenfrågorna ska hanteras i nya detaljplaner eller vid bygglovprövning. Hänsyn krävs till miljökvalitetsnormerna i fortsatt planering, både vad gäller grundvattenförekomsten och vad gäller vattendraget Liukattijoki. Förutsättningarna för att klara miljökvalitetsnormerna bedöms inte påverkas för något av dessa objekt, varken med planförslaget eller med nollalternativet. Morfologiska förändringar, som är orsaken till att god ekologisk status inte uppnås i Liukattijoki, påverkas inte av planförslaget eller nollalternativet.

Förändringar i trafiken längs väg E10 har miljöbedömts i arbetsplanen för väg E10. Slutsatsen i Trafikverkets MKB är att ändringar i trafik och åtgärderna inte leder till att miljökvalitetsnormer påverkas.

Miljökvalitetsmål

Förutsättningar

Relevanta miljökvalitetsmål beskrivs i kapitel 3.

Uppfyllelse av miljökvalitetsmål

Aktuella miljökvalitetsmål är God bebyggd miljö, Begränsad klimatpåverkan, Frisk luft, Grundvatten av god kvalitet, Myllrande våtmarker, Ett rikt växt- och djurliv samt Storslagen fjällmiljö.

God bebyggd miljö

Miljökvalitetsmålet God bebyggd miljö lyfter fram behovet av att planera för en hållbar bebyggelsestruktur och samhällsplanering, att minska luftföroreningar och bullerstörningar, samt att beakta kulturmiljövärden i bebyggd miljö.

I planförslaget redovisas nya områden för bostäder, service m.m. I planeringsövervägandena påtalas att detaljplaner som upprättas bör vara flexibla, för att användning ska kunna skifta vid konjunktursvägningar. I planförslaget anges att en utredning beträffande behoven av kollektivtrafik bör göras. Planeringsöverväganden finns som syftar till att skydda värdefulla naturmiljöer, såsom Natura 2000-områdena.

Delar av kulturmiljön i Svappavaara är av riksintresse. När Svappavaara byggdes ut under 1960-talet anlätades arkitekten Ralph Erskine. En stor del av hans förslag genomfördes. De små villorna i kvarteret Bergsmannen och det stora flerbostadshuset i kvarteret Ormen Långe





är exempel på byggnader som Erskine ritade. En del av Ormen Långe, som har varit kallställd under många år, är nu riven och några kallställda lägenheter renoveras.

Den gamla bykärnan detaljplanerades 2003 för att bevara de gamla ängarna med ladorna. Flera lador har idag förfallit. Denna plan bibehålls.

Längs med bäcken Kotijoki finns fornlämningar från den tidiga gruvepoken. I ett planeringsövervägande anges att detaljplaner för detta område ska beakta fornlämningarna.

Kulturmiljövårderna i den bebyggda miljön beaktas i planförslaget genom planeringsöverväganden som lyfter fram bl.a. behov av översyn av riksintresset samt hänsyn till fornlämningar. Ladulandskapet markeras särskilt på plankartan till den fördjupade översiktsplanen.

I planförslaget har ny bebyggelse förlagts på ett sådant avstånd från väg E10 att den nya bebyggelsen inte ska bli bullerstörd.

Sammantaget innebär detta att planen verkar för ett hållbart samhällsbyggande.

Begränsad klimatpåverkan

I planförslaget är det främst planens påverkan på energianvändning och transporter som berör detta miljö kvalitetsmål.

En mindre gemensam värmecentral finns i Svappavaara. Kollektivtrafik finns, men turtätheten är låg. Den planerade utökningen av gruvbrytningen innebär en ökad pendling både från närområdet och av veckopendling från andra orter. I planförslaget föreslås område för tillfälligt boende för veckopendlare. Planförslaget ger möjlighet både för att bygga bostäder och tillfälliga boenden. Det finns även ett planeringsövervägande om att en utredning beträffande behoven av kollektivtrafik bör göras. Därmed lyfter planen fram möjligheter att minska resandet, men sammantaget bedöms ändå att såväl pendlingen som transportererna kommer att öka, och därmed även utsläppen av växthusgaser. Gruvbrytningen i sig styrs dock inte av det aktuella planförslaget utan av gällande miljö tillstånd.

Frisk luft

I preciseringarna till miljö kvalitetsmålet Frisk luft anges riktvärden för halten av kvävedioxid. Halten av kvävedioxid ska inte överstiga 20 mikrogram per kubikmeter luft beräknat som ett årsmedelvärde eller 60 mikrogram per kubikmeter luft beräknat som ett timmedelvärde (98-percentil). Enligt mätningar av luftkvaliteten i Svappavaara som utfördes 2010-2011 överskreds riktvärdena vad gäller timmedelvärdet. Det maximala timmedelvärdet var 80 $\mu\text{g}/\text{m}^3$ (2011-01-20). Dock sker dessa överskridanden inte så ofta att värdet 60 mikrogram per kubikmeter som 98-percentil överskreds.³

LKAB vidtar åtgärder för att minska utsläpp till luft. I månadsskiftet oktober-november 2014 installerades ny stoftrening (rökgasrening etapp 1) på kulsinterverket. Anläggandet av rökgasrening etapp 2 pågår och kommer att vara klar till senhösten 2015. Då kommer rökgasreningen förutom stoft också rena sura gaser och därmed kommer situationen beträffande kvävedioxidutsläpp att förbättras.

I Svappavaara sker uppvärmning av villor i egna anläggningar. Vedeldning är vanlig. Skolan, sporthallen och Ormen Långe har gemensam värmecentral. Planförslaget kan medföra en

³ Med 98-percentil menas den halt som underskrids 98 % och överskrids 2 % av medelvärdetiden.





ökning av utsläpp från vedeldning, förutsatt att det är småhus som tillkommer, men för nybebyggelse ställs högre krav än för befintlig bebyggelse, vilket begränsar utsläppen.

Det finns teknik för att minska utsläppen från småskalig vedeldning. Den framtida utvecklingen är bland annat beroende av i vilken takt gamla pannor byts ut mot nya så kallade miljögodkända vedpannor.

Målsättningen för PM 2,5 och PM 10 enligt miljömålets precisering är betydligt lägre än miljö kvalitetsnormen. I Svappavaara kan framtida mätningar av partiklar vara av intresse.

En ökning av pendling till och från Svappavaara, som den planerade ökningen av gruvbrytningen bedöms leda till, kan öka biltrafiken och därmed motverka detta mål om inte goda förutsättningar för kollektivtrafik finns. I planförslaget finns ett planeringsöverväganden om att en utredning beträffande behoven av kollektivtrafik i både närtid och framtid bör göras.

Grundvatten av god kvalitet

Skyddsområde för Svappavaaras vattentäkter, som ligger inom planområdet, saknas. Tidigare föreslaget skyddsområde måste omarbetas med hänsyn till nya bestämmelser. I ett planeringsövervägande anges att ett skyddsområde behöver fastställas för vattentäkten. Planförslaget innefattar ingen ytterligare utveckling av industriområdet Pendlaren, som ligger delvis inom det kommande skyddsområdet, eller andra markanvändningsförändringar som kan påverka denna.

Inom planområdet finns en grundvattenförekomst som omfattas av miljö kvalitetsnormer. Se vidare ovan under rubrik *Miljö kvalitetsnormer*.

Myllrande våtmarker

I planförslaget redovisas utökning av gruvindustriområdet över Vargbacken enligt ansökan om markanvisning. Detta område innefattar en del våtmarksområden. I översiktsplanen anges att våtmarksområdet mellan Vargbacken och E10 ska bevaras.

Ett rikt växt- och djurliv

I planförslaget redovisas utökning av gruvindustriområdet över Vargbacken enligt ansökan om markanvisning. Området innefattar sjön Puttjala och anslutande vattendrag, vilka är fågelskyddsområde och Natura 2000-område. I översiktsplanen anges att våtmarksområdet mellan Vargbacken och E10 ska bevaras. Vidare redovisas utbyggnad av centrumservice bostäder vid Kirunavägen, nära Natura 2000-område. I ett planeringsövervägande anges att detaljplaner för området vid Kirunavägen ska beakta Natura 2000-områdena.

Storslagen fjällmiljö

Inom planområdet finns inga utpekade särskilt värdefulla områden för Gabna och Leavas samebyar. Utanför planområdet ligger två flyttleder som är av riksintresse för rennäringen, söder om Svappavaara (Laevas sameby) respektive norr om Svappavaara (Gabna sameby).

Planförslaget innehåller inga förslag som påverkar rennäringen.





KÄLLOR

Miljökonsekvensbeskrivning för arbetsplan. Projekt Malmtransporter Kaunisvaara–Svappavaara, Delen Väg E45 samt E10 Svappavaara–Pitkäjärvi, Kiruna kommun, Norrbottens län. BD-109137-E45/E10 2012-12-21 rev. 2013-01-25

Kulturmiljöprogrammet 2010-2020, Länsstyrelsen i Norrbotten

Riksintresseprecisering, Riksantikvarieämbetet

Fornsök, Riksantikvarieämbetet

Miljörapport 2013 LKAB

Samråd med LKAB:s miljöavdelning, Niddi Ögren och Johan Törner

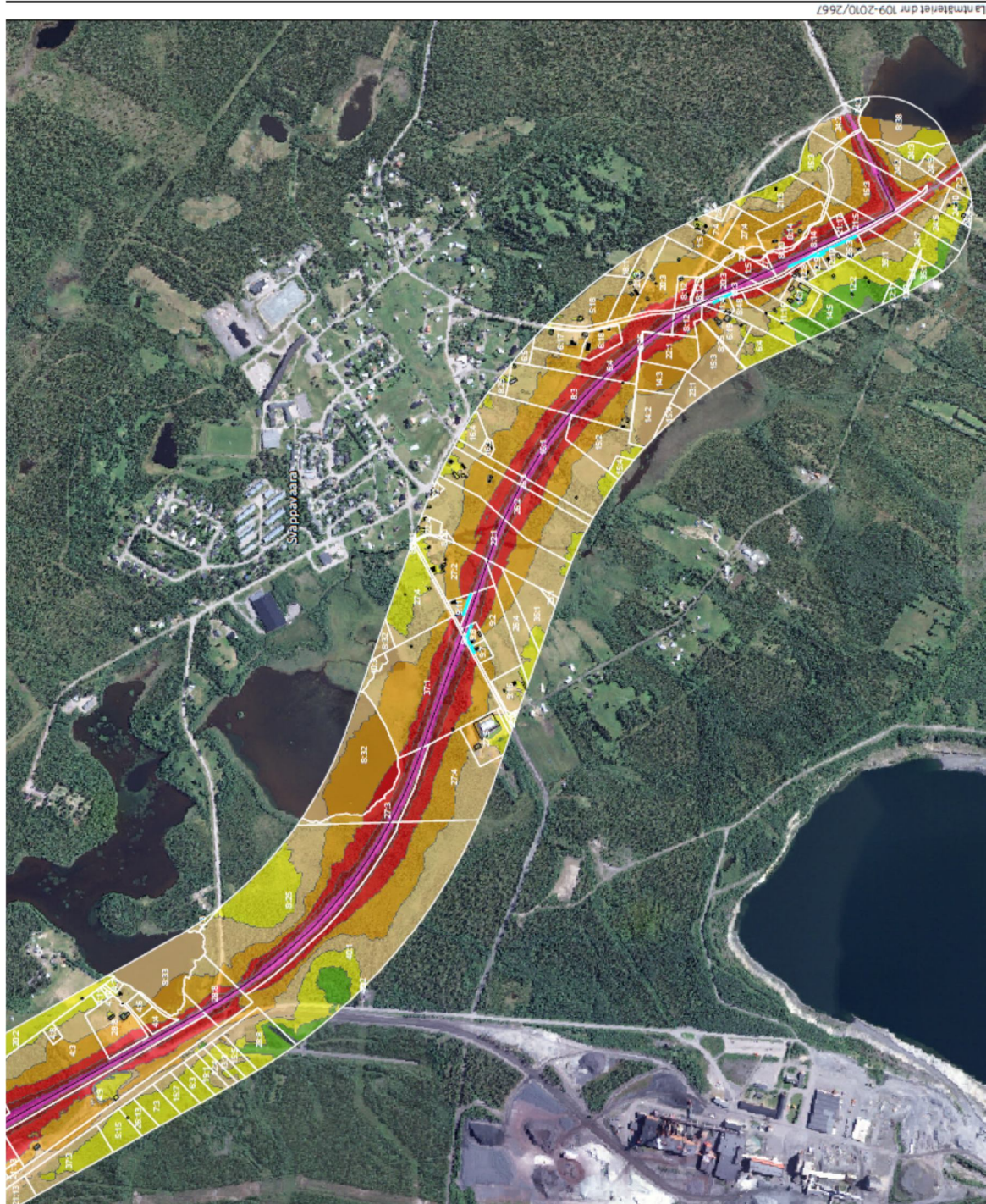
Leveäniemi tillståndsansökan för gruvverksamhet i dagbrott, LKAB

Miljödom 2013 (Mål nr 3412-10) Mark- och miljödomstolen

Utpekande och detaljavgränsning av riksintresset Leveäniemi, SGU beslut 2011-12-06, 46-1092/2011, 46-1093/2011)

Luftkvalitetsmätningar i Svappavaara 2010-2011 för LKAB Rapport 11-893E, IVL Svenska miljöinstitutet





Bullerutbredning utefter väg E10 vid Svappavaara. Trafikverket.

