

Byggnadsdokumentation



Kvarteret Ullspiran, panncentralen och tjänstemannabostaden B95 i Kiruna

2014-05-05



Historiska Hus i Norr AB

1. INLEDNING

Historiska Hus AB har av LKAB fått i uppdrag att utföra en byggnadsdokumentation av kvarteret Ullspiran, panncentralen och tjänstemannabostad B95. Samtliga byggnader ligger inom den blivande Gruvstadsparken och har en längre tid ingått i LKABs rivningsplaner eftersom de ligger inom gruvans deformationsområde.

Dokumentationsarbetet har syftat till att komplettera befintligt arkivmaterial med information, stämma av ritningar mot befintliga förhållanden, fotografera byggnadernas yttre och inre samt undersöka ett antal standardlägenheter med betoning på rumssamband, kvarvarande detaljlösningar, samt ursprunglig färgsättning. Att beskriva f.d. hyresgästers syn på området har också ingått.

Fokus i uppdraget har legat på att dokumentera byggnadsmiljöns arkitektur- och byggnadstekniska värde, samt att beskriva byggnadsteknik och funktionsmässiga sammanhang. Vidare har ingått att sätta in byggnaderna i en samhällshistorisk kontext och att fånga upplevelsevärden som kan knytas till platsen och rummet. Kravlistan på vad som ska dokumenteras har utgått från Länsstyrelsen i Norrbottens läns allmänna riktlinjer för dokumentation av bebyggelse inom den blivande Gruvstadsparken, vilken i sin tur bestämts utifrån planerna på hur byggnaderna ska hanteras i stadsomvandlingen.



Kvarteret Ullspiran med inventerade byggnader som ingår i föreliggande rapport. Längst till höger ligger panncentralen och strax ovanför andra husgruppen (B) från vänster ligger f.d. kamrersbostaden (B95). Foto ur boken Ögonblick i Kiruna.

Metod

Bakgrundsmaterial, kartor, ritningar har ställts till förfogande av LKAB. Ett urval av de 148 lägenheterna har undersökts närmare vad gäller tapeter, färgsättning och utrustning. Vegetation och lekutrustning på området har inventerats och beskrivits, samt jämförts i förhållande till originalritningar. Bygglov för området har studerats och en översiktlig förändringshistorik har upprättats. Genom litteraturstudier har jämförelser över landet gjorts och Ullspiranområdet har satts in i en kontext med annan bebyggelse från samma tid. Dokumentation av området har utförts med digitalfotografering. Även en mindre etnologisk undersökning har ingått i uppdraget. Vi har också per telefon ringt och intervjuat ett 10-tal Kirunabor om deras minnen, uppfattningar och förhållanden till kv. Ullspiran.

2. HISTORIK

Staden Kiruna grundades år 1900 och Hjalmar Lundbohm räknas som dess grundare. Han kom till Kiruna för geologiska undersökningar under 1800-talets slut och blev så småningom disponent vid gruvbolaget LKAB när brytning av järnmalm i berget Kiirunavaara påbörjades. Han blev kvar och ville att Kiruna skulle bli ett trevligt ställe att bo på och bidrog till att säkra framtiden för befolkningen och gruvan.

Kiruna blev municipalsamhälle i Jukkasjärvi kommun år 1908, fick stadsrättigheter 1948 och blev då världens till ytan största stad. I samband med kommunreformen 1971 blev Kiruna centralort i den nybildade Kiruna kommun, som fortsatte att vara åtminstone Sveriges till ytan största kommun. Namnet Kiruna har sitt ursprung i det finska fjällnamnet Kieruna (samiska giron) som betyder fjällripa.

Boendeutveckling i Kiruna

Kirunabornas första bostäder skall ha varit av provisorisk karaktär. De bestod av plankor och spillvirke från träådor och kallades därför fläsklådor eller tobaksrullar. När den första stadsplanen fastställdes år 1900 (Per Olof Hallman) blev Kiruna Sveriges första stad med klimatanpassad stadsplan. En s.k. naturlig stadsplan med brutna gatunät och oregelbundna kvarter anlades, istället för en med rutnät som länge varit det rådande mönstret. Staden byggdes på fjället Haukivaara där vintertemperaturen var behagligare än på de låglänta myrarna. De slingrande gatorna följde geografin och bröt upp vindarnas framfart.

Municipalsamhället bildades 1909 och inom detta uppfördes en del av bostäderna för dem som fick sysselsättning inom gruvan. Mellan stadsplanen och sjön Loussajärvi byggde bolaget i egen regi bostäder åt sina anställda. Tidigt uppkom en indelning av staden i olika områden som fortfarande sätter sin prägel på Kiruna. Förutom Bolagets, Stadsplanens och Statens järnvägars område tillkom som ett fjärde område Jägarskolan år 1943.

Stadsplanen organiserade samhället för framtiden och hade förberett hur och var tomter skulle bebyggas för flera år framöver. Under 1920-talet byggdes mycket bostäder, framför allt egnahem inom stadsplanlagt område. Även flerbostadshus uppfördes i LKAB:s regi. Till den 1920-tals-klassicistiska träarkitekturen hör Thuleområdet på Östermalm, men också flerfamiljshusen på Övre Norrmalm, samt hyresfastigheten "Jerusalem" på Bolagsområdet.

Under 1950-talet tillkom stadsdelarna Triangeln och Luossavaara. Dessa anlades på tidigare obebbyggd mark och är tidstypiska bostadsområden med lamellhus och egnahem. I vissa områden, däribland Bolagsområdet och Thuleområdet, gjordes förtätningar bland den befintliga bebyggelsen. Expansionen fortsatte under 1960-talet genom utbyggnaden av Lomboloområdet.

Efter ungefär femtio år var det stadsplanlagda området i huvudsak fullbyggt. I generalplaneförslaget från 1956 tydliggjordes att man skulle hantera den fortsatta utbyggnaden bland annat genom centrumsanering. Terrängen med sina låglänta myrar och norrsluttningar och framtida rasområden efter gruvbrytning begränsade valet av nya bebyggelseområden.

På grund av befolkningsökningen i Kiruna och den generella standardhöjningen i hela Sverige hölls 1953 en bostadskonferens för att öka byggandet. Flerbostadshusen i Lombolo byggdes under denna period och miljonprogramsområden började växa fram här liksom i andra svenska städer.

Rekordåren i Kiruna

I 1958 års femårsplan för samhällsbyggnad vid LKAB i Kiruna framgår att 1531 lägenheter förvaltades av LKAB varav 160 som ungarlslägenheter. 363 nya bostäder i form av egnahem eller bostadsrätter skulle uppföras.

Trots detta blev under slutet av 1950-talet bostadssituationen ohållbar. Kiruna var mycket trångbott och nyinflyttade tvingades betala skyhöga hyror som inneboende. Vid 1953 års bostadskonferens trycker LKAB på för att få fram två planläggningar av bostadsområden på egen mark. Stadsplan för Triangelområdet (1953), Lossavaaraområdet (1957), samt driftskontor (1960) togs fram. Luossavaara var det större av de båda områdena med 700 lägenheter i blandad bebyggelse. Här förverkligade bolaget idéerna om egnahemsbebyggelse. Under några få år byggs ett par hundra villor, radhus och kedjehus inklädda med panel på förvandring. Med dagens mått var det små, 84-98 kvm fördelade på fyra-fem r.o.k.

Övergången från brytning i dagbrott till underjordsbrytning krävde stora investeringar som uppfodrings- och sovringsverk 1958. Folkmängden ökade och det behövdes fler bostäder, bolaget önskade bygga egnahem, medan staden ville prioritera flerbostadshus med motivering att gatu- och ledningsdragningarna annars blir för dyra. Hakon Ahlberg tog vid denna tid över som bolagsarkitekt efter Gustav Wickman.

Kv Ortdrivaren med Ralph Erskine som arkitekt uppfördes 1959-1965. Kvarteret består av två bruna punkthus och tre gula långa längor där huskropparna, av betong. Många genomtänkta "finesser" som strömlinjeformer för att motverka turbulensbildning, avskurna takfall mot norr för att inte skugga bakomliggande kvarter och löst påhängda balkonger som förhindrar att värmen drar ut är något som utmärker dessa byggnaders arkitektur.

Under 1965 inträffar av olika anledningar en påtaglig nedgång i produktionen av bostäder i flerfamiljshus. Någon återhämtning sågs inte vara i sikte förrän sent 1960-tal när Lomboloområdet planerades komma igång. Där hade inte de bostadsproducerande företagen visat intresse för flerbostadshusproduktion. Kiruna stad framförde därför till dåvarande disponenten Torsten Göransson starka önskemål om att en exploatering med flerbostadshus på kvarteret Ullspiran skulle genomföras snarast möjligt.

I stadens egen regi pågick saneringar inom Kirunas centrala delar för att skapa förutsättningar för att på sikt möjliggöra byggandet av flerfamiljshus, men nyexploatering där skulle dröja några år. Bland annat exproprierade man kvarteret Sågarbetaren vid Adolf Hedinsvägen samt ett område benämnt saneringsområde II, beläget mellan Konduktörsgatan och Järnvägsgatan.

I ett brev från byggnadskontoret till drätselkammaren bad man om en precisering av 1966 års bostadsprogram i Kiruna med anledning av den skärpta arbetskraftssituationen i Kiruna och att man behövde besluta om vilket objekt som ur stadens synpunkt kunde vara lämpligt som lärlingsbygge under året.

När det gäller flerfamiljshus fanns Ullspirans etapp I med 68 lägenheter och Skopförararens etapp II med 34 lägenheter. När det gäller småhus skulle 118 hus uppföras, varav 76 på Lomboloområdet. Kv. Bryggaren beräknades inte vara startklart förrän 1967.

Efter stadens framställning våren 1965 om att LKAB skulle påta sig huvudmannskapet för uppförandet av Ullspiran vidtog LKAB åtgärder för exploatering. Efter företagna markundersökningar påbörjades projekteringsarbetet för VA-ledningar (AIB), markarbeten och byggnader. Dessa var slutförda 21 mars 1966 och anbudshandlingar till entreprenörer gick samtidigt ut.

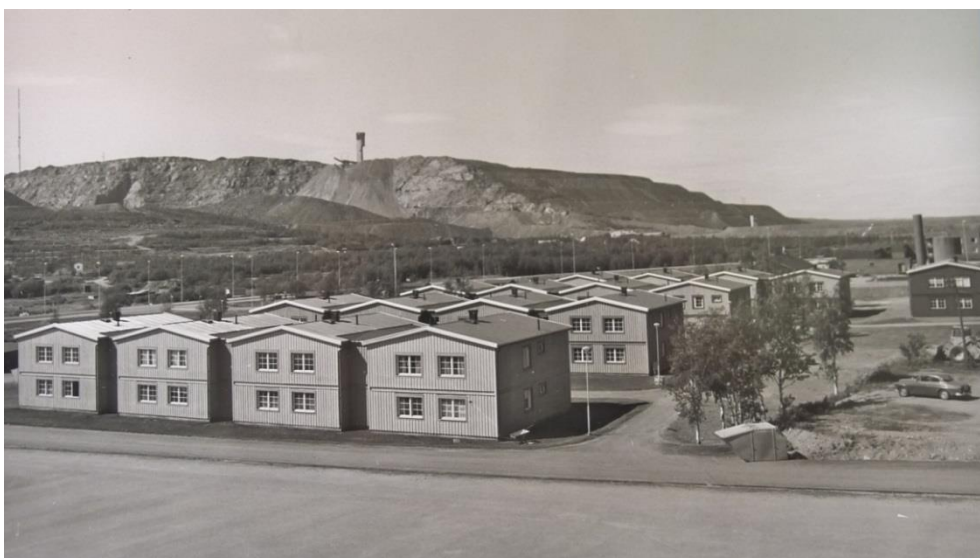
Projekteringen inleddes i maj 1965 och redan i slutet av samma månad presenterade Thurfjells arkitektkontor de första skisserna. Under projekteringen hölls även kontakter med stadsarkitekten beträffande kvarterets utformning och med byggnadskontoret beträffande va-ledningarnas dragning och anslutning. I juni 1966 påbörjades bygget och etapp I beräknades vara klar i maj 1967. Våren 1967 skulle etapp II starta för att vara klar våren 1968.



Gårdsbildningarna som är delvis öppna mot söder inrymmer lekplatser för barnen.

Utbyggnaden av Ullspiran skedde på Kiruna stads särskilda begäran och under LKABs motstånd med hänsyn till närheten till Kiirunavaara-malmen och därav följande rasproblem. Om detta och att man vid byggnadstiden var medvetna om att Husen endast får en livslängd som sannolikt ej överstiger 50 år, skriver byggnadschefen vid LKAB Owe Carlsson i kapitlet "Bostäder och bostadsområden i Kiruna under sjuttio år". Kapitlet ingår i "Norrbotten väger tungt", en antologi utgiven av LKAB år 1972.

Till yngre bostäder som uppförts av LKAB hör intilliggande området Gullriset. Det byggdes under sent 1970-tal som ett bostadsområde för ungarlar.



I fonden det nybyggda området Gullspiran för ungarlar. I bakgrunden, i höger bildkant, skymtar panncentralen och kvarteret Ullspiran 13/6 1978. Foto: Bernt Rönnberg. Neg. 063077. Kiruna kommun.

3. UPPFÖRANDET

Ekonomi

Den totala projekteringskostnaden uppgick till 600.000 kronor och totala produktionskostnaden beräknades till 15,4 miljoner kronor, men blev något lägre.

Om LKFAB hade betraktats som ett allmännyttigt bostadsföretag hade man fått 100% belåning och inte som nu fått en 90 procentig belåning. En kapitalinvestering från LKAB krävdes om de skulle påta sig vara byggherre. Den egna insatsen beräknades till cirka 1,700 tkr. Vid en livslängd på 50 år beräknades insatsen förräntas till något under 5%. Kiruna stad bidrog med 80.000 kr för att de skulle få släppa vatten genom bolagets avloppsledningar i kvarteret, samt 100.000 kr för ledningar och gator utanför tomtgränsen.

Noggranna lönsamhetskalkyler togs fram innan bygget. I bygglovet anges också att statliga bostadslån kommer att sökas. Genom tillkomsten av Ullspiran ansåg LKAB att de kunde erbjuda bostäder åt ett 100-tal av sin personal som annars bodde i Vittangi, Jukkasjärvi vars transporter man annars skulle ha subventionerat med 170 tkr per år. Man räknade med att 2/3 av lägenheterna skulle bebos av LKAB-anställda. Några tjänstebostäder i vanlig bemärkelse kunde de inte bli p.g.a. den nya hyreslagen. De anställda skulle istället få förtur till boendet.

Inbesparning av subventionerade busstransporter och utbetalningar av bostadsrättslån eller egnahemslån till anställda, beräknat till 500.000 kr om Ullspiran byggts som bostadsrätter, gjorde att projektet uppfyllde uppställda lönsamhetskrav. Kallhyran beräknades till mellan 61 och 68 kr/kvm.

I kalkylerna som togs fram ingick också de stora renoveringsbehov som laboratoriebyggnaden, som sedan 1900 låg intill Bromsgatan hade. I den gamla byggnaden fanns en värmecentral som försåg Förmansklubben och tre bostäder med värme. Eftersom laboratoriebyggnaden var i så dåligt skick att den behövde rivras hade en separat värmecentral för nyss nämnda byggnader behövt byggas om inte Ullspiran kommit till stånd. Genom att bygga en värmecentral som kunde försörja fler byggnader i området fanns besparingar att göra som talade till Ullspirans fördel.



Bostadsområdet Ullspiran under uppförandet, etapp I och husen runt gård D. Fotot taget den 5 maj 1967 av Bernt Rönnberg. Kiruna kommuns fotoarkiv.

Arkitekter och övriga medverkande

För planering, konstruktion med mera anlitate byggherren, Byggnadsavdelningen LKAB Kiruna C, följande konsulter: Thurfjells Arkitektkontor, Luleå med arkitekt Lennart Nilsson och konstruktör Göran Larsson som handläggare. Som trädgårdsarkitekt anlidades Heinz Mai som var knuten till Skogens hus, Umeå. För Markplanering anlidades B.O. Eidsvoll, för de elektriska installationerna Olle Persson på Allmänna Ingenjörbyrå i Kiruna och för VVS Manfred Edfast på Litzberg, Källqvist & Lind, Luleå.

Thurfjells Arkitektkontor AB grundades i Luleå av Jan Thurfjell (1924-2000) och heter idag Tema Arkitekter AB (Temagruppen, har även hetat ARKAB). De har funnits på flera orter i Sverige. Jan Thurfjell utbildades på Chalmers Tekniska Högskola och tog examen 1949, vidareutbildade sig vid Konsthögskolan i Stockholm 1952-53. Efter ett par år i Stockholm flyttade han åter till Luleå 1955 och började arbeta på då nystartade NAB, där han blev chefsarkitekt. 1957 öppnade han eget kontor i Luleå under namnet Thurfjellsgruppen. Arkitektkontoret kom snabbt att bli landets största och expanderade under det bostadspolitiska miljonprogrammet 1965-74, t.ex. ritades bostadsområdena Heden i Gällivare, Luossavaaraområdet i Kiruna och Mariehem i Umeå. Thurfjells arkitektkontor har ritat mycket i Norrbotten bl.a. både Simhallen 1968 och Sporthallen 1959 i Malmberget. Arkitektkontoret kom även att arbeta mycket utanför Sveriges gränser.

Thurfjells Arkitektkontor AB var ett av de första nationella arkitektbolagen i Sverige. Under 1950- och 60-talet ansågs de nydanande, både vad gäller organisation och byggnadsproduktion. Bland annat gjorde Thurfjells tidiga försök med prefabricerat byggande. (*Norrbottens museums hemsida*).

För produktionen anlitate byggherren byggnadsentreprenör Öberg & Co, vilka utförde arbetet på generalentreprenad, inklusive alla markarbeten. Generalentreprenör och underentreprenörer utseddes dels av byggherren, dels av generalentreprenören.

Byggfirman Öberg o Co, medlem i Svenska Byggnadsentreprenörföreningen SBEF, ägdes av byggmästare K. W. Öberg och hade sitt huvudsäte i Gällivare. De hade även kontor i Kiruna, Boden, Luleå och Kalix. Byggfirman ingick några år senare (1971) i Platzergruppen Platzer Bygg AB, Solna.

Anbudssumman uppgick till 12.430.000:- med kostnader för lagfarter, projektering, kreditiv, mark, tvättstugeutrustning (200.000 kr) och administration uppgick summan för projektet till 15,4 miljoner kronor. En trea på 80 m2 kostade 480 kr/mån i kallhyra och 580 kr/mån inklusive värme.

4. BESKRIVNINGAR ULLSPIRAN

Kvarteret Ullspiran ligger inom Bolagsområdet, nära Hjalmar Lundbomsgården, och ägs sedan 2012 av LKAB Fastigheter AB. Tidigare hette det Fastighets AB Malmfälten förkortat FAB) Det är ett helägt dotterbolag till gruvbolaget LKAB.

Bebyggelsen omfattar tillsammans 148 lägenheter fördelade på 40 lägenheter i tvåvåningshus och 108 i trevåningshus. Bostadshusens byggnadsvolym är 52000 m³ och lägenhetsytan är 12820 kvm. Parkeringsplatser uppfördes enligt gällande normer, vilket blev 27 varmgarage och 77 biluppställningsplatser under skärmtak (senare ombyggda till garage).

Området ligger efter Bromsgatan som namngetts efter konsul Gustaf Emil Broms som var en av LKABs huvudägare under tioårsperioden 1893-1903. Närmast Bromsgatan formar trevåningshusen rätvinkliga grupper omkring fyra lekplatser. De sammanlagt tio tvåvåningshusen placerar sig längs kvarterets kant ned mot E10:an och sjön Luossajokk.

Kvarteret Ullspiran tillkom under en expansiv tid i Kirunas historia då det rådde högkonjunktur och bostadsbrist. Husen är byggda utifrån 1960-talets gransskapstankar och gällande bostadsnormer, med standardlägenheter i varierande storlekar.

Lägenhetstyperna utgörs av 18 st. om 2 rum och kök, 78 st. om 3 rum och kök, och 56 st. 4 rum och kök, varav merparten (40 st.) av dessa är byggda så att det lätt skulle gå att avdela ett rum och använda det som uthyrningsrum med kök. Till området hör en gemensam panncentral, fyra stycken skyddsrum och fyra stycken tvättstugor.



Uppförandet av kvarteret Ullspiran fördelades på två etapper. Bromsgatan 6A och B som syns ovan ingick i den första etappen omfattande 68 lägenheter och panncentralen, i den andra ingick 80 lägenheter.

Exteriörer

Kvarteret Ullspiran är ett bostadsområde med två- och trevåningshus i rött tegel placerade kring fyra lekgårdar. Området planerades för barnfamiljer med lekplatser och gräsytor på innergårdarna. Utanför gårdarna ligger långa garagelängor uppförda i trä. Bildexemplen i den följande beskrivningen är hämtade från Hus 6A.

Lamellhus tre våningar, nio stycken

Yttertak, plana med svag sluttning inåt, klädda med papp SAL 1800/600 + YMA 1200/50, underlagstak 1" råspont. Träfackverk c/c 120 cm med 4 grader taklutning. Invändig takavvattning, både vid takfot så kallade gesimsrännor och i husmitt förekommer. Plåtklädda rökluckor, uppstigningsluckor och takluckor, svart kulör. Den platta taklutningen är karaktäristisk för tiden och är även praktisk då snöras kunde undvikas. Källarnedgång på gavlar med pulpettak klädd med TRP-plåt.

Fasader murade med röd tegelsten och plana fogar. Löpförband med 1/2-stens förskjutning. Förutom fönsteröppningar finns också firsidiga muröppningar på gavelfasader intill balkongerna. Gjutna socklar avfärgade i ljusgrå kulör, fyra ventiler per långfasad. Källarnedgång klädd med lockpanel, samt fyra liggande brädor mot takfot. Den utvändiga färgsättningen på brädfodring begränsar sig till de båda kulörerna grönt och blått. Mot de tegelröda fasaderna uppnås en kontrast som är typisk för tidsepoken.

Balkonger i huvudsak indragna i fasaden, förutom en mindre utskjutande del försedd med räcke med stålstomme, och beklädda med stående grön- eller blåmålade brädor. Överliggare av gråmålat plattjärn. Gjutna golv. För hus A2,A3, B2, C2 och D2B ligger dock balkongerna på gavelsidornas ytterhörn.

Balkongens uppgift är att fungera som en uteplats där så mycket ljus som möjligt skall komma in. Många av miljonprogrammets byggnader har homogena täta element som betong eller korrugerad plåt. På Ullspiran utgörs de dock av trä och släpper igenom ljus, vilket ger ett mjukare och mindre sterilt intryck.



Balkongdörr från köket.

Dörr till cykelförråd, Bromsgatan 6A.

Fönster med symmetrisk placering, svagt indragna i tegelfasaden. Kopplade bågar om en, två eller tre luft. Mindre enlufts-fönster på gavlar, samt ett liggande intill entrén på bottenvåning (cykelförrådet). Till vissa tvålufts-fönster är det ena ett smalare fönster.

Fönsterpartier med tre rutor i samma bredd som balkong och vardagsrum. Vitmålade bågar med planglas. Persienner.

Två entréer indragna i huskroppen. Trappor med fem plansteg upp till entréplan, dörrparti i glas och bruneloxerad aluminium (ej original). Dörrblad av brunlackad metall, två rutor med tvåglasfönster. Svartmålad rund ledstång på höger sida. Husnummer på tegelfasaden ovanför öppningen, vita siffror på blå botten.

Entréerna utmärker sig inte genom att de omsluts av huskroppen. Utformningen ger en arkitektonisk kvalitet, samtidigt som en väderskyddad väntplats skapas. Trapporna begränsar dock tillgängligheten för funktionshindrade. Dörr till källarnedgång är av grön- eller blåmålad lockpanel. Vitmålade balkongdörrar med stora glas, vissa lägenheter har överljusfönster till balkongdörrarna.



Entré till Bromsgatan 6A. Dörrpartiet är utbytt till ett i isolerglas och brunlackerad aluminium, de var ursprungligen i träfanér.



Ursprungligt ytterdörrsparti i fanerat trä (C2). Dörrblad med två glasrutor och sparkplåt, gummerad beläggning. Till höger balkongdörr till ett tvåvåninghus. (D3)

Grundläggningen av tvåvåningsbyggnaderna är utförd med utbredda grundplattor i armerad betong. Trevåningsbyggnaderna är grundlagda, en del med källare och andra med utbredd platta på mark.

Under byggnadskropparna blottades i samband med grundläggningen moränlagret innan utfyllnaden påbörjades. Dytorg på moränlagrets överyta avjämnades och 30 cm utfyllnadsmakadam påfördes. Lagret med friktionsmaterial vältades sedan under vattenbegjutning. Ytterligare lager med 30 cm makadam vibrerades och vattenbegjötts till utfyllnad skett till önskad nivå. Nivåerna varierade beroende på bergnivån under. (Berg i dagen mot väster). Markundersökningen visade att mycket var av grå fin mo eller grå moig morän och ett tunt lerskikt med växtrester överst.



Plansteg i krysshämrad granit på betong, I den gjutna sockeln skymtar armeringsjärn. 6A. Tvåvåningshusen, utan källare, har lägre socklar. T.h. D3-5.

Stomme, konstruktion och material

3-våningshusen

Ytterväggar utifrån räknat består av:

I källarvåning: 20 cm betong, 7 respektive 10 cm trällsplatta.

Långväggar i bottenplan: ½ stens fasadtegel, 10 cm mineralull, 7 cm lättbetong.

Gavelväggar: ½ stens fasadtegel, 12 cm mineralull, 14 cm betong.

Lägenhetsskiljande väggar: 14 cm betong.

Bärande och trappomslutande innerväggar: 14 cm betong

Rumsavskiljande väggar 7 cm lättbetong.

Bottenbjälklag: 8-10 cm betong.

Bjälklag över källare: 16 cm betong, 5 cm mineralull, golvkonstruktion.

Mellanbjälklag: 16 cm betong, 4 cm sand, plastfolie, golvkonstruktion.

Vindsbjälklag: 16 cm betong, 15 + 3 cm mineralull.

2-våningshusen

Ytterväggar utifrån räknat består av:

Bottenplan: ½ stens fasadtegel, 10 cm mineralull, 7 cm lättbetong.

Plan 1tr: Lockpanel, luftspalt, 13 mm asfaboard, 12 cm mineralull, diffusionstät papp, 13 mm gipsskiva.

Trappomslutande innerväggar: 14 cm betong.

Bärande innerväggar i bottenplan: 15 cm lättbetong.

Bärande innerväggar plan 1tr: 13 mm gips, 2" x 4" regler, 10 cm min.ull, 13 mm gips.

Rumsavskiljande innerväggar i bottenplan: 7 cm lättbetong.

Rumsavskiljande innerväggar på plan 1tr: Spånskiva, 1 ½" x 3" regler, spånskiva.

Bottenbjälklag: 8-10 cm betong.

Bjälklag över bottenplan: 16 cm betong, 4 cm sand, plastfolie, golvkonstruktion.

Vindsbjälklag över trapphus: 16 cm betong, 15 mineralull, 15 cm kuttersspån med kalk.

Vindsbjälklag övrigt: Innertak av 13 mm gips, glespanel, papp, 15 cm mineralull, 15 cm kuttersspån med 5 volymprocent släkt kalk.

Ovan enligt byggnadsbeskrivning.

Värme, ventilation

Värmetillförsel sker via vattenburna radiatorer och pumpcirkulation. Husens ventilation består av självdrag och frånluft via köksfläktar och vädringsfönster. För mer ventilation har det varit upp till hyresgästen att själv öppna ett fönster eller balkongdörr. På senare år har tilluftsventiler monterats i fönsterkarmar.

Lägenhetstyper

Lägenheterna inom Ullspiran är relativt stora och ljusa med många fönster. I vissa lägenheter sitter fönster mot två olika väderstreck, vilket ger särskilt bra ljusförhållande.

Genom byggnadslånebyrån skulle man garantera bostädernas kvalitet. De fanns samlade i normsamlingen "God bostad" som gavs ut 1964-1977, i den behandlades varje del av bostaden. Där fanns måttregler för alla utrymmen och enligt denna standard byggdes även Ullspiran.

I denna dokumentation har sex stycken standardlägenheter undersöktes närmare. Mer beskrivning och utförligare bildokumentation av samtliga lägenheter finns i bilaga 1.

- 1, Bromsgatan 2 G, 4 rok, 103 kvm, B 548, lgh nr A2
- 2, Bromsgatan 6 A, 3 rok, 78 kvm, B 541, lgh nr A1
- 3, Bromsgatan 6 C, , 2 rok, 61 kvm, B 540, lghnr C2
- 4, Bromsgatan 8 A, 3 rok, 89 kvm, B 538, lghnr A3
- 5, Bromsgatan 8 D, , 4 rok, 103 kvm, B 537, lghnr D2
- 6, Bromsgatan 8 G, 4 rok, 103 kvm, B539

I det följande får en 3:a på Bromsgatan 6 A utgöra exempel på planlösning och standard i samband med inventeringen sommaren 2013.

Hall Grängat och vitmålat tak. Ljus tapet med diagonalställda streck, lika vardagsrum. Gulbrun plastmatta, lika kök.

Fyra renovering utförda sedan uppförandet då väggarna var gråmålade. Hatthylla i grå metall från 1960-talet. Gulbrun plastmatta, kapprum med en garderob. I alla rum vitlackade lamelldörrar med träkant, förnicklade trycken.



Yttre hall

Inre hall, Bromsgatan 6A

Kök Grängat vitmålat tak, inga taklister. Ljus tapet med små rosor och blad. Rosa plastmatta. Ett s.k. parallellkök, med lång arbetsbänk, spis, diskbänk utmed ena väggen och fabriksstillverkade skåp för förvaring av matvaror och husgeråd utmed den

andra. Vitmålad köksinredning med 60x60 cm som grundmodul, förlängda väggskåp upp till tak med hjälp av passbitar. Svagt välvda originalhandtag, metall på bottenplatta i genomskinlig plast. Svart sockel under köksinredning. Bänkskivor belagda med en så kallad perstorpplatta med fanéerkant, 86 cm höjd. Två rader vita 14,5 x 14,5 cm kakel med grå fog ovanför diskbänk och spis. Spis 60x70 cm. Även plats för diskmaskin. Fönsterbräda 12 cm bred, 18 mm tjock i svart stenmaterial.



Kök Bromsgatan 6A.



Matplats mot fönster.

Rymlig plats för matbord mot yttervägg med fönster. Köksväggar ursprungligen målade i pistagegrön kulör, därpå två lager tapeter. Hylla för torrvaror har suttit under överskåpar, men den de har tagits bort i denna lägenhet.

Sovrum 13,5 m² Grängat och vitmålat tak, inga taklister. Ljusrosa tapet med vita ränder, slingor, blad. Två tidigare tapeter. Vitt tätt vävmönster från 1960-tal och en storblommig brun tapet från 1970-talet. Vitgul plastmatta. Sex fabriksstillverkade garderober på svart sockel, samt överskåp. Originalbeslag. Fönsterbräda i svart stenmaterial. Sektionsradiator, el-uttag och tryckknappar från 1960-talet. Ett föräldrarum planerat för två sängar ställda bredvid varandra.

Med miljonprogrammet fick de flesta familjer ett tredje rum som gjorde att vardagsrummets tidigare funktion som sovrums kombinerat med sällskapsrum försvann. Detta hängde ihop med att man på 1960-talet lanserade nya normer för trångboddhet. Gränsen för trångboddhet var två personer per rum, men med kök och vardagsrum oräknat. Gifta eller sammanboende vuxna förväntades dela rum. 1974 ändrades normen i syfte till att varje barn skulle ha ett eget rum. När disponent Göransson uttalar sig om kv. Ullspiran framhölls särskilt att man väljer att bygga en stor andel fyror.



Större sovrums



Mindre sovrums Bromsgatan 6A.

Sovrum 10,5 m² Grängat och vitmålat tak, inga taklister. Ljusrosa tapet med vita penseldrag i form av snedställda kvadrater. Två tidigare tapeter. Vitt glest vävmönster på brun botten från 1960-talet. Småblommig tapet i grönt och gult från 1970-talet. Vitgul plastmatta, lika andra sovrummet. Sektionsradiator under fönster, ursprungliga eldon. Fönsterbräda i svart stenmaterial.

Vardagsrum Grängat och vitmålat tal, inga taklister. Vitgrå tapet med sneda streck. Två tidigare tapetseringar. Grönblått ruttmönster från 1960-talet. Grågrön tapet 1970-talet. Ev. en mellanperiod med vitmålade väggar. Parkettgolv lameller i rummet längdriktning. Lång fönsterbänk i svart stenmaterial. Radiator typ "thermopanel".

Målet under 1960-talet var att ha så hög bostadsstandard att ett rum kunde vara fritt från sängar utan att de andra rummen blev överfyllda. Det handlade inte bara om ett finrumsideal utan ett naturligt behov av rum där vuxna kunde umgås sedan de lagt barnen för kvällen. De möblerades med bokhylla, sofflandskap och TV.



Vardagsrum Bromsgatan 6A

Badrum utrustade med handfat, badkar och tvättmaskin hörde till grundutförandet. I fyrorna fanns även toalett i badrummen. Idag har många badkar ersatts med dusch. Liggande högt placerat fönster. Rummen har idag i huvudsak klinkergolv och klinkerväggar, men även plastmatta som utgjorde golvbeläggning enligt bygglovet förekommer. Ursprungligen var badrummens väggar sannolikt tapetserade med våtrumstapeter. Underliggande ytskikt var svåra att undersöka i badrummen då många var förhållandevis nyrenoverade och de äldre tätskikten mest troligt är borttagna.



Badrum plastmatta, våtrumsväggmatta och taklist. Den mindre toaletten har aprikosmålade väggar och mörk plastmatta, Bromsgatan 6A.

Förvaring Lägenheterna har goda förvaringsmöjligheter. I exempelvis en 3:a på Bromsgatan 8D (89 m²) finns som basutrustning nio stycken garderober inritade, två av dessa har lådor, ett är byggt som städsåp och ett som skafferier. Dessutom finns ett stort förråd med ingång från både lägenheten och från trapphuset. Enda skillnaden idag, 50 år senare, är att skafferiet tagits bort och ersatts med större plats för kyl- och frys. I en lägenhet om 4 rok (103 m²) finns 12 garderober utöver den stora klädkammaren inritad. Garderoberna är i princip intakta, förutom att handtag har bytts till 1980- och 90-talsmodeller i plast eller trä i en hel del lägenheter.

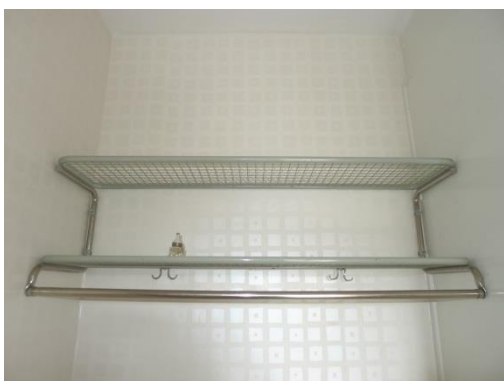
Fast inredning och utrustning



Glasdörrpartier i tvåningshus. Ursprungligt trycke till innerdörr och handtag till garderober, dessa förekommer i samtliga hustyper.



Petsäkert vägguttag Tryckknapp belysning Jordat vägguttag i badrum



Hatt- och kapphylla

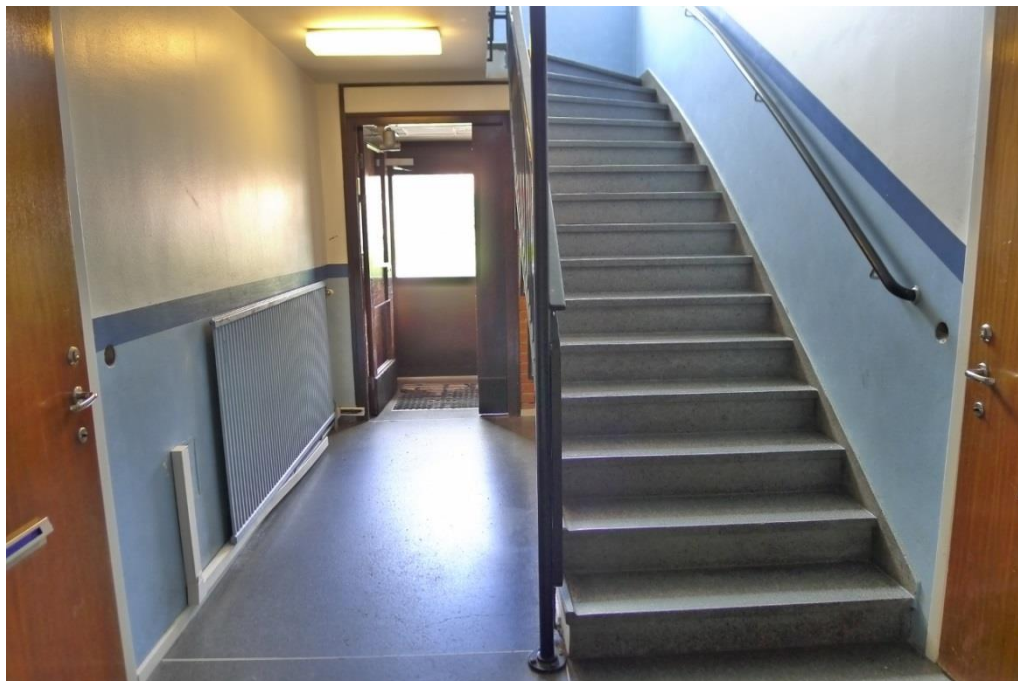


Specerihylla med plastlådor och kakel 15x15 cm.



Garderobsinredning i 3:a, varav två med lådor. Städskåp i kök. Fönsterbräda i sten.

Trapphusens väggar och tak är grängade. Tak och övre delen av väggarna är målade i vitt. Väggarnas nedre del har en målad blå bröstning och en mörkare blå bröstlinje. Golv av gjuten cementmosaik, även trappor med "Terazzo" (40 mm plansteg, 20 mm sättsteg), raka trapplöp. Smidesräcken med runda smala stående spjälor, plattjärn och rund överliggare/handledare i björk, svartmålad (ursprungligen grönlaserad med herdins nr 69, antikgrön). Fyra lägenhetsdörrar per våning, träfanér, 80 cm breda, förnicklade trycken. Två lika fast 70 cm breda till två förråd. Pressade väggradiatorer. Ursprungligen var både väggar och radiatorer grönmålade.



Trapphus 6F.

Färgsättning och tapeter

Undersökningar som gjorts av tapeter och färglager visar att lägenheterna renoverats vid tre till sex tillfällen. För närmare information och foton hänvisas till bilaga 1. Snickerier och fast inredning som dörrar och skåp, samt radiatorer i lägenheterna har alltid haft en vit kulör, däremot har golvlisterna åtminstone i klädkammarna varit grå. I några få klädkammare finns också mattor från sextioalet bevarade. Dessa är melerade (i en riktning) i grönt, gulbrunt eller grått. En vanligt förekommande kulör som ursprungligen målats på köksväggarna är "pistagegrön" eller ljusgrön. I lägenhetshallar har en klarröd eller gråblå målning noterats. I sovrum och vardagsrum bestod de första tapeterna av lugna finmönstrade (vävkaraktär) tapeter i gråblått, grågrönt, ljusgrått eller beige. Trappuppgångar har haft grönmålade väggar. Även trätak och element och handledare tycks ha målats i grön kulör.

Gemensamhetslokaler, tvättstugor och skyddsrum

Maskintvättstugor för 80 hushåll finns i hus A3 och B2. Den maskinpark vi ser idag är delvis moderniserad men lokalerna, hoarna och även torkskåpen med perstorpsdörrar bedöms vara från byggnadstiden. Här finns utrustning som ett flertal stora tvättmaskiner, torktumlare, centrifuger, torkskåp, mangel, strykmöjligheter och även en avdelning med grovtvättmaskiner för tvättning av mattor. En manuell bokningstavla sitter i förrummet till de båda tvättrummen i hus C2, B 540. En motsvarande tvättstuga ligger i A3, hus B546. Detaljerade ritningar finns. Idag är tvättstugorna vitmålade. Under slutet av 1960-talet var väggarna målade i en ljus gulgrön kulör.



Hus C2. Uppmärkning på källarkorridorens dörr. I förrummet hänger information och bokningstavla. WC finns i direkt anslutning till tvättstugan.



Dagen maskinella utrustning är utbytt, men placerad enligt projekteringsförslaget.

Under 1950-talet slår tvättstugan igenom på allvar. Den revolutionerade hemarbetet och bidrog till att fler kvinnor kom ut på arbetsmarknaden. 1965 har 90 % av alla hushåll tillgång till tvättstuga. Även automatiska tvättmaskiner för hemmabruk lanserades. Tvättstugorna på Ullspiran härrör från tiden strax före tvättstugeutbyggnaden nått sin absoluta kulmen i början av 1970-talet. I materialförteckning över tvättstugeutrustning 1966 ingick leverans för utrustning till två tvättstugor för vardera 40 lägenheter, samt en grovtvättstuga i hus C2 och A3. Utrustningen var kostnadsberäknad till 80.000 kr.

Till grovtvättstugan beställdes Osby Super-Automat, typ SA-12 med myntmätare och kapacitet för 12 kg tvätt. Centrifug Osby typ S640, nr 20.01 med kapacitet för 6-8 kg tvätt. Rostfri tvättho på galvaniserad fotställning. Transportvagnar för tvätt med korg av plastbelagd tråd. Till de vanliga tvättstugorna inköptes också tvättmaskiner, snabbcentrifuger, anslagstavla, torkskåp och lakanssträckare från Osby.

Skyddsrum byggdes enligt aktuell norm. 684 platser fördelade på fyra stycken skyddsrum, 171 platser i varje, i källarvåning i hus A1, B1, C1 och D1.



I skyddsrummen är betongväggar och tak vitmålade. Golv är målade i grågrön kulör.



Skyddsrum i hus C1.

Cykelförvaring i Hus C1.



Källarnedgång på östra gavelväggen till hus C1. Förråd och korridor utanför de gemensamma källarförråden. Många glasdörrspartier till vardagsrum återfinns i lägenhetsförråden.

Garagebyggnader, p-platser

Det projekterades och byggdes endast varmgarage med plats för nio bilar och skärmtak för 27 bilar under etapp I. Under etapp II byggdes varmgarage för 18 bilar och skärmtak för 51 stycken bilar. Relativt snart kom dock skärmtaken att byggas om till garage.

Garagen är enligt bygglovets byggda med syll på makadambädd. Vägg med lockpanel, asfboard, 10 cm mineralull + 1 ½ x 4" regelverk, samt 13 mm gips.

Ritningar anger följande:

Takbjälkar av konstruktionsvirke T70. Stolpar, regler syll, panel, och övrig konstruktionsvirke av tryckimpregnerat virke. Yttertak "straband" galvtakplåt 0,70 mm. Innertak, innervägar kockums varmfözinkad plåt sinuskorrugerad. 18776 x B15 0,62 mm. Övrig plåt Kockums lackerad byggplåt 0,71 mm bredd 100 cm. klockspik 150 cm, tätning med blybrickor. Portar "Solaporten" AB Karlstads järnmanufaktur. Golv: Asfalteras i samband med övriga gårdsplaner. Fasad: liggande panel och lockpanel.

Skärmtak byggdes i princip lika varmgarage, frånsett isolering och invändig beklädnad innerplåt samt garageportar. Grön eller blå kulör enligt samma uppdelning som för flerbostadshusen förekommer.



Vy mot norr och garagelängorna väster om Bromsgatan 2. Vy mot nordväst och Bromsgatan 8D:s garage.



Bromsgatan 4 och 6 garage.

Galvaniserad takplåt 0,71 mm bredd 100cm.

Yttre miljö och lekplatser

Ritningar till kvarteret Ullspirans yttre miljö upprättades av trädgårdsarkitekt Heinz Mai och är daterade 23 februari 1966. De visar att han eftersträvat en sammanhållen och mycket rätvinklig estetik i plattsättning, vindskyddande skärmars placering och planteringar. En rektangulär yta med betongplattor föreslogs exempelvis mellan gård B och C och mitt på den platsbildningen föreslogs en skulptur. Projekteringen var genomtänkt vad gäller användning. Målet att skapa en lummig och trivsamt miljö i gårdsrummen och områdena mellan husen är också tydlig.

Kantiga 1960-talsformer kan främst spåras i sittbänkar, blomlådor och i merparten av platt- och trätrallsläggningen, men i övrigt har planteringar med inhägnade springskydd fått en mer asymmetrisk gestaltning under 1990-talet.



Sittbänkarna och de vindskyddande planken på Ullspiran byggdes enligt Heinz Mais detaljritningar. Först under 1990-talet skall dock utegårdarna ha rustats med grillar.

Idag är karaktärsdraget snarare innergårdar med fasade hörn. De ursprungliga belysningsarmaturerna finns inte heller kvar. Lyktstolparna är galvaniserade och omålade och har runda lyktthus av vitmålad plast eller vitt glas och plåttäckning med "kineshuvsform". Heinz Majs yttre miljö är med andra ord långt ifrån intakt eller så kom dennes förslag aldrig att genomföras. Värdefullt är dock att många planteringslådor sittbänkar, skärmväggar och plattgångar eller ytor för vädringsställ och mattpiskning finns kvar. Även när det gäller innergårdarnas lekanordningar är det tveksamt om arkitektens utrustningsförslag följdes vid genomförandet. Ett uttalat mål vid lekplatsernas upprustning under 1990-talet var att varje gård skulle olika typer av lekutrustning.

Nedan noterades vid inventeringen:

Gård A. Bromsgatan 2

Gungställning blå, röd, med 2 gungor för mindre barn. "Balansgångsstock" fastsatta i kedjor i ändarna på stocken/telefonstolpen. Bred rutschkana, röd kant. Grillplats
Asfalterad mitt för t.ex. hopprep, twist. Gräsomgärdat. Piskmattställning.

Gård B. Bromsgatan 4.

Sandlåda av stor modell. Räckställning i 3 nivåer. (Gymnastik?). Balansslinga 2 st, Pirouette 2 st. (HAGS). Gungställning blå, röd, 2+1 gungor. Grillplats
Utsiktstorn med 3 nivåer och spiralrutschkana. (HAGS) Sand i mitten, gräs.

Gård C. Bromsgatan 6.

Linbana. Gungställning blå, röd, 2 gungor. Sandlåda. Gunghäst orange, med spiralunderrede. 3 st. piskmattställningar. Sand i mitten, gräs.

Gård D. Bromsgatan 8

Gungställning, två vanliga gungor, samt babygunga i kedjor. Blålaserade stödben och rödmålad järnbalk upptill. Äldre gungställning, 5 tryckimpregnerade stolpar utan gungor. Rund karusell med sex sadlar i board, fyra rattar, sex styren av rödmålat järn. Hängställning med fyra tryckimpregnerade stolpar och tre järnrör på olika nivåer. Modern snurrstolpe i rött järn. Rund gummerad balansplatta, svart hållare upptill. Fyra



GÅRD A



GÅRD B



GÅRD C



GÅRD D

Vegetation

En trädgårdsplaneringsbeskrivning för anläggning av lekplaner, gräs- och planteringsytor på kvarteret Ullspiran beställdes av trädgårdsarkitekt Heinz Mai, FST, i Umeå. Ritningarna är daterade mellan 18/12 1965 och 15/3 1966. Ritning nr. 191:1, 191:4, 191:7 (etapp I) och 191:1/191:5, och 191:7 (etapp II).

Även entreprenaden för trädgårdanläggningen uppdelades, liksom byggtreprenaden, i två etapper och separat anbud för varje etapp togs in. Grovplanering, asfaltering, stensättning, plattläggning, samt uppbyggnad av trätrall och plankstaket ingick inte i entreprenaden. Likaså tillhandahöll byggherren LKAB fabrikstillverkade lekredskap, cykelställ, piskställ samt vädringsbord.

I trädgårdsarkitektens förslag ingick sammanlagt 14 olika träd och buskar. (Stamglasbjörk, solitärglasbjörk, rönn, Häggmispel, tyskt oxbär, blåtry, björkspirea, måbär, bergros, häckoxbär, ölandstok. Som en sammanlänkande kedja genom varje innergård föreslogs att rönnar skulle planteras på rader genom varje innergård. Detta skulle visuellt ha bundit ihop gårdarna, men inget tyder på att trädplanteringarna utfördes enligt förslaget.

Inte heller de omfattande planteringarna av buskar som ritats in framför entréerna tycks ha genomförts. Arkitektens strävan efter enhetlighet och massverkan genom att begränsa växtvalen på olika ytor är mindre tydlig. Idag finns enbart gräsmattor framför husväggarna mot innergårdarna, förutom mot husvägg A3 där en perennrabatt anlagts i sen tid. Buskplanteringarna som finns är i många fall uppblandade av flera olika sorters buskar intill varandra. Runt om buskarna finns låga enkla staket av plank.

Idag präglas bostadsområdet av en oregelbunden trädplantering, kanske har de boende fått vara med och påverka växtvalen och velat ge innergårdarna en egen profil. Exempelvis finns på gård C popplar planterade. På bakgårdarna kan mer av arkitektens intentioner spåras. Trots att buskar blandats upp med perenner så finns delar av föreslagna trädplanering kvar och många av de triangulära hörnrabatterna har fortsatt att användas.

Måttplan för lokalgator och hårdgjorda ytor visar att gatorna redan från början var tänkta att asfalteras och att alla kanter mot gräsmattor var avsedda att förses med kantsten av natursten (råkantsten). En praktisk men också arkitektonisk finess var de föreslagna kantavskärningarna vid entréer. Kanterna skulle beläggas med trädgårdskantsten av betong. Kantstenar saknas, så det är ovisst huruvida gårdarna anlades enligt ritningen eller om de kan ha tagits bort. Däremot är många fält och gångar med betongplattläggning kvar från byggnadstiden.

På bostadsgårdarna finns mindre höjdskillnader i form av uppbyggda gräskullar. Utanför bostadsgårdarna, på baksidan av husen, finns några befintliga högre kullar. Barn har byggt också byggt upp kullar med sand som de cyklat på. För övrigt är Ullspiran ett plant område.

Lilla skogens, (S1) växtlighet består av främst av fjällbjörk och rönn. Mjölkört (*Epilobium angustifolium*) dominerar fältskiktet. Något påtagligt buskskikt finns inte. Stora skogen, (S2) utgörs mest av sälj i både träd- och buskskiktet. Marken är bevuxen av olika gräs (*Poaceae*), brännässlor (*Urticaceae dioica*) och ängsfräken (*Equisetum pratense*). Vissa partier är väldigt blöta. Detta område är orört och vildväxande med undantag från några stigar som leder till olika platser utanför området.

För utförligare beskrivning och foto hänvisas till växtinventeringen i Bilaga 2.

NULÄGESBESKRIVNINGAR

Gård A. Bromsgatan 2.

Träden består av fjällbjörk (*Betula pubescens* ssp. *Czerepanovii*) och rönns (Sorbus aucuparia). Även falsk ornäsbjörk (*Betula pendula* 'Laciniata') och brödtall (*Pinus cembra*) förekommer, vilka är ovanliga arter för Kiruna. Bland buskar finns röda vinbär (*Ribes rubrum*) och rönnspirea (*Sorbaria sorbifolia*).

Gård B. Bromsgatan 4.

Mot Bromsgatan står tätt planterade björkar på ömse sidor om infarten till B95. Inne på tomten finns ett tiotal fritt uppvuxna björkar samt en vinbärsbuske. Mot B544 står tre flerstammiga rönns.

Innergården inramas mot öster av blåtry (*Lonicera careulea*), mot norr av buskrosor (*Rosa rugosa*) och svarta vinbär, mot väster av vinbär, fjäderkaragan och ungerska syrén och mot norr av svarta vinbär (*Ribes nigrum*), blåtry och fjäderkaragan. Fem rönns, fjällbjörk, rönns och en vårtbjörk finns i trädskiktet. En av rabatterna in mot lekplatsen är planterad med rönnspirea, syrén och en pil. Den andra har mörkrosa rosenbuskar.

På B545s bakgårdar mot garagelängorna finns följande växter:

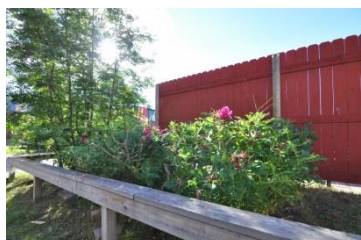
Vit rosbuske, nordisk stormhatt, rabarber, toppklocka, perenner med stora ljusgröna blad och många småblad längs stam. Därefter plantering med rabarber, gulblommande ståndst?, ormbunke, blåaxliknande perenn, löjtnantshjärta, samt någon näva. B4 saknar växter och B5 har två flerstammiga rönns och en björk.

Gård C. Bromsgatan 6.

Ett flertal jättepoppel (*Populus trichocarpa*), samt rönns och fjällbjörk finns som träd. Röda och svart vinbär, skogstry (*Lonicera xylosteum*) och finnros (*Rosa acicularis*) finns som buskar.

Gård D. Bromsgatan 8.

Mot Bromsgatan finns ett par björkar och ett par rönns, varav två är flerstammiga. På gården mot D finns häckkaragan (*Caragana arborescens*), bladspirea och lärkträd (*Larix*). Mot D2 häckkaragan och häggmispel (*Amalanchier*). Mot D3-5 Vinbär och björkar. Mot C2 En rad rönnspirea och sju rönns. Bakom D3 finns plymspirea, rabarber, vinbär, bergenia och en låg perenn, blå akleja, gul vallmoperenn?. Två stycken flerstammiga häggar och rosbuske, sälger efter hela garageväggen. Stormhatt och lägre perenn, rönnspirea. Mellan D3 och 4 en rönnspirea, en skir blålila temynta, jordgubbar, humle, en blå perenn, liljekonvalj. Mellan D4 och D5 bergros eller kanelros, bergenia. Mot D5s garage 11 st flerstammiga sälger (*Salix caprea*) på tomten två björkar, varav en är flerstammig, samt även en flerstammig rönns.



Rosbuskar Gård B



Perenner framför hus A3 (tvättstugans fönster)

I Gruvstadsparken kommer enligt uppgift från LKABs representant Joakim Norman många av de träd och buskar som finns idag att bevaras och kompletteras med ny vegetation i takt med att byggnader eller infrastruktur rivs eller flyttas. Ullspirans intressanta och på flera sätt rika vegetation kommer på så sätt att bli en del i den levande Gruvstadsparken.

5. TJÄNSTEMANNABOSTAD B95

Byggnad 95 uppfördes 1907 som bostadshus (tjänstebostad) för en familj. Den benämns kamrersbostad på foton från 1950-talet, vilket talar för att husets bebotts av bolagets kamrer. Hyresgäst omkring 1958-60 var E. Österberg. Bostadens yta uppges då vara 199,9 m². Reducerad yta 190,1 m². Hyran var 3.200:- inklusive värme 4.614:-

Under senare år har jakt- och fiskeföreningen och kamratföreningen Länken nyttjat byggnaden.

Byggnaden, i nationalromantisk stil med drag av jugend, är uppförd i två våningar med källare under en del av huset och med kallvind.

Sadeltak belagt med grönmålad enkelfalsad skivtäckning av plåt. Takfallet mot Bromsgatan i norr är delat, varav det högre partiet har ett svängt takfall medan övriga är raka och branta. Vindskivorna av två vitmålade brädor har utkragade avslut. Takutsprången är inklädda. Svarta moderna stuprör av plåt med runda böjar. Tre i anslutning till husets mitt stående skorstenar är avtäckta med plåt som är målad i grön kulör. Takkupa med segmentformad överkant mot söder (baksidan). Sågade takstolar bestående av högben och stödben.

Stomme av liggtimmer, sågat virke av grov dimension.

Fasader klädda med stående rödmålad fasspontpanel, slamfärg (blekt åt det rosa hållet). Underst är färglagret brunt, nästan laserande, och som mellanskikt sitter en ljusröd nästan rostbrun rödfärg. Detaljer som vindskivor, foder, knutar, fönsterbågar är vitmålade.

Socket bestående av två skikt grovhuggna granitblock, kvadersten i röd granit med rundfog. I ventilationsgluggarna sitter sockelventiler från AB Skoglund & Olsson Gefle (5502-2).

Ytterdörr till huvudentrén av oljad ek, fönsterruta upptill, 1950-tal. Konsolburet skärmtak klätt med fasad grönmålad plåt. På ömse sidor om den obehandlade träbron sitter vitmålade träräcken med fyra raka spjälor. Köksingång är efter ombyggnad 1945 eller 1954 inbyggd till vänster om ursprunglig köksdörr. Tillbyggnaden försedd med balkong med skivklädda rödmålade räcken och vitt listverk.

Fönsterbågar är från 1954, kopplade utåtgående träfönsterluft utan spröjsning, även så i övervåningens fönsterband och burspråket tillhörande f.d. herrummet. Bågar med excenterhakar. Endast vindfönstren är indelade i fyra rutor. Ursprungligen korspostfönster med spröjsad överdel. Placeringen är inte helt symmetrisk. Glasen är valsade. Ett liggande fönster ovan den dubbla balkongdörren och ett mindre liggande på tillbyggnaden.

Invändigt präglas rummets ytskikt av 1950-talets renovering. Planlösningen är endast marginellt förändrad. Planlösningen på nedre våning består förutom av hall och klädvå av kök, serveringsrum, jungfrukammare, matsal, vardagsrum och herrum. Vid renovering tillskapades en toalett intill serveringsgången och köksdörrar flyttades.

På övre våning finns ursprungligen tre sovrum, en sängkammare och två mindre barnkammare, hall badrum, wc, lektrum och garderober. I genomsnitt har 4-6 omtapetseringar utförts. Ett av sovrummen används idag som verkstad. Ett rum är ombyggt till bastu.

Innerdörrar, spegeldörrar med fem speglar, svarta backelithandtag i funkisstil. Vissa t.ex. till kök och wc, har försetts med slät skivtäckning över speglarna. Fönster-, dörrfoder liksom golvsoklar är släta. Trösklar av ek, mässingsskodda.

Yttre hall (bv). Ljus melerad plastmatta på golvet. Väggar täckta av ljusblåmålad masonite. Vitt tak, hålkälslist. Ytterdörrparti i lackad smalspårad ek, dörr- och sidofönster, utpräglad 50-tals-karaktär. Även glasat parti mot hall.

Inre hall. Plastmatta i ljusgrå melering. Ljusgråmarmorerad tapet och ljusblå lister mot vindfång. Vitt tak och vita lister. Segmentformad öppning mellan hall och kapprum. Trappa belagd med trämönstrad linoleummatta. Rund träledstång i lackat utförande.

Kök. Gråmelerad plastmatta. Gråmålad skivbeklädnad på väggar. Vitmålat tak och lister. Platsbyggd köksinredning från 1950-talet med höga skåpar. Grå stomme och vitmålade luckor, förnicklade beslag. Förvaring av torrvaror i plastlådor under, specerihylla. Stänkplåt runt spis och två rader vita kakel 15x15 cm ovan diskbänk. Arbetsbänk av grå laminatskiva med teakkant. Äldre underliggande linoleummatta med träådringsmönster bevarad där kylskåp stått.



Hallen sedd från matrummet och köket fotograferat 1958. Idag har diskbänksplåten ersatts med kakel. Notera siffertavlan för internt signalsystem mellan rummen. Den finns fortfarande kvar. Foto: Bernt Rönnberg 4/2 1958. Kiruna kommuns fotoarkiv.

Skafferi med grön linoleummatta, vitmålade pappspända väggar och tak, tio väggfasta vitmålade hyllor.

Förråd/källarnedgång Väggarna i trapp är klädda med obehandlad masonite, tak likaså, hålkärlslistor av obehandlat trä, enkla hyllor av trä. Elcentral. Smal trappa med rödbrun linoleummatta på planstegen.

Källare. Gjutet omålat betonggol. Slätputsat vitmålat tak. Ommålad träinredning. Sentida plaströr- och kopparledning. Utanpåliggande el.

Pigkammare Brunrosarutig plastmatta. Gråmarmorerad tapet.

Serveringsgång med gråmelerad plastmatta. Vitmålade vägar. Platsbyggd skåpinredning lika köket, fast helt vitmålad. Laminatbänkskiva, förnicklade handtag.

Matsal Lamellparkett på golvet. Grå bröstpanel med vitmålad bröstlist. Ljusgrå melerad tapet. Vitt skivtäckt tak. Inbyggda garderober med vitmålade dörrar. Intakt spegeldörr och spegelförsedd karm mot vardagsrum.

Vardagsrum Parkett med fyrstavig kvadrat och en längre. 20x20 och 20x32 cm. Vita lister. Varmt vitmelerad tapet på porös träfiberskiva. Öppenspis, slätputsade rundade hörn. Vitmålad puts, brun polerad kalkstensskiva upptill.

F.d. herrum Lika vardagsrum.

Trapphall, övre hall Plastmatta med korkmönster. Vitmålat tak, brutet mot yttervägg. Smårutmönstrad tapet på blågrönbotten. Vita enkla foder och lister. Taklucka med stege till kallvind. Trappräcke med slät fyllning, ljusblåmålad skiva, bred överliggare med rundade kanter. Fyrstidiga trappstolpar.

Sovrum 1 övre våning med lackat furugolv. Pappspänt vitmålat tak. Tapet med grå bottenfärg och vitt streck- rutigt mönster. Rund kakelugn med två stora kalkstensplattor framför. Inbyggd garderob med fast träinredning. Välbevarad 50-talskaraktär.

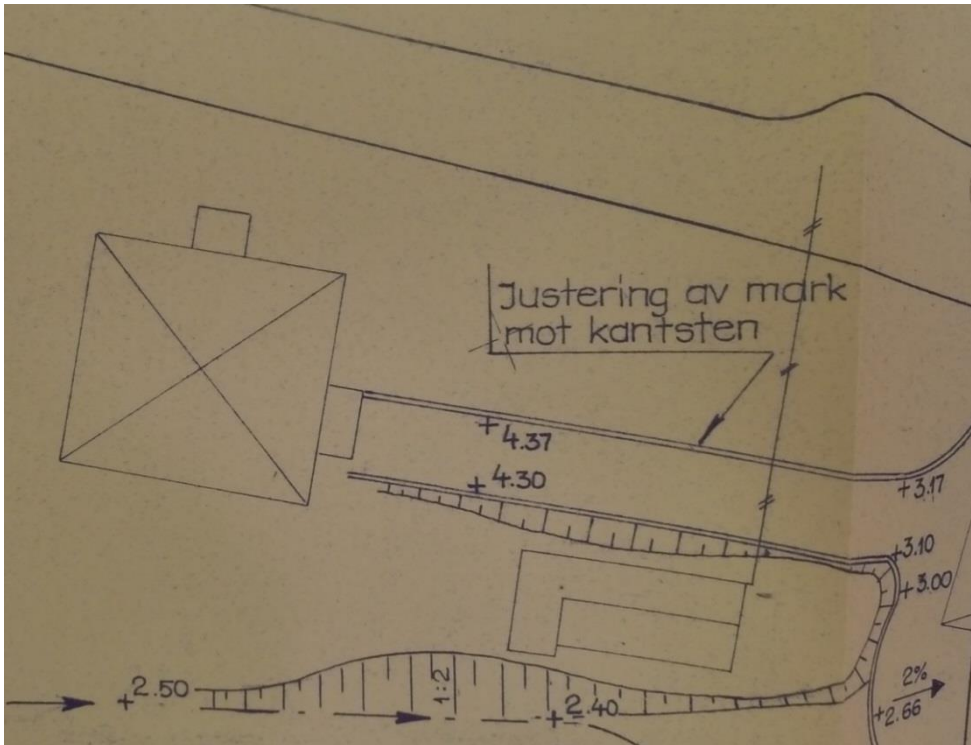
Sovrum 2, numera verkstad, övre våning. Lackat trägolv lika övriga sovrum. Vitmålat pappspänt tak. Beigerandig tapet. Rund kakelugn med 5-6 rader ljusbeiga klinker framför.

Större sovrum, övre våning. Lackat trägolv, 15,3 cm bredd. Papperstapet med stående vävmönstert i grönt, grått och vitt. Kattvind ed handfat. Litet rum med glasparti mot trapp. Dubbdörr med äldre glas till balkong. Öppen spis med mörkbrun stenskiva. Biljardbord.

WC, duschrum, bastu Aprikosmarmorerad plastmatta på golv. Ljusaprikosfärgad plastmatta på väggar. Vitmålat tak. Öppning mot golv mellan bastu och dusch. 1990-talsyttskikt.

Mark Villan ligger i marknivå som Bromsgatan. Mot söder och Ullspiran Gård B sluttar marken. Infart och yta framför huset är asfalterad. Omkringliggande tomt är gräsbevuxen och ett tiotal björkar samt en rönn och en vinbärsbuske. Tidigare har funnits ett trästaket med raka och mycket smala spjälor runt om tomten. B95s infart var i samband med planeringen av Ullspiran redovisad från öster och fram mot köksingången. Till vänster om infarten låg ett uthus/garage.

För närmare beskrivning av tapetlager och färgsättningar i B95 hänvisas till bilaga 1.



Utsnitt av situationsplan från 1966 i samband med uppförandet av Ullspirans flerbostadshus.



Kamrersbostaden med inhägnande staket, 14 februari, 1958. Foto: Börje Rönnerberg

6. PANNCENTRALEN

Panncentralen byggdes samtidigt med bostadshusen i kvarteret Ullspiran. I en och samma entreprenad ingick att utföra värme-, kulvert- och sanitetsanläggningar för området. Undantaget från den här entreprenaden var leverans och montage av ventilations-, oljeeldnings- och tvättstugeutrustningar. I pannrummet installerades två pannor, utförda för eldning med eldningsolja nr 4 samt försedda med utrustning för rökgasrening. Skorstenen norr om pannhuset, med det murade höljet, utfördes till en höjd av ca 15 meter över mark.



Panncentralen sedd från norr med oljecisternen i fonden.

Värmesystemet för kvarteret Ullspiran delades upp i 9 grupper med separata undercentraler enligt följande. En för hus A1, A4 och A5, en för hus A2, en för hus A3, en för hus B1, B3, B4 och B5, en för hus B2, en för hus C1, C3 och C4, en för C2, en för hus D1, D3, D4 och D5 och en för hus D2.

Temperaturregleringen var föreskriven skulle ske med automatiska motorventiler som styrs med termostater placerade utomhus och i tillloppsledningar.

Till panncentralen föreskrevs 2 st varmvattenpannor, högeffektpannor, av svetsad stålplåt, Fjellmans Mekaniska Verkstads typ 64F, Parca:s typ 62-USC eller annat av beställare och konstruktör godkänt fabrikat. Pannorna föreskrevs med en normaleffekt av 800 respektive 1250 Mcal/h.

Pannorna föreskrevs också vara utförda så att en övergång till eldning med fasta bränslen skulle vara möjlig utan större ingrepp.



Interiör från panncentralen, den orangefärgade delen mitt i bilden är torvpannan som installerades i mitten på 1980-talet.

Norr om panncentralen uppfördes en oljecistern med hölje/ytterväggar av 1/2-stens tegel, cisternen rymmer ca 300m³ olja. De murade väggarna på cisternen är ungefär 9 meter höga.

Skorstenen av corténstål, 25 meter hög, tillkom i samband med att man installerade utrustningen för att förbränna torv.

Panncentral, konstruktion och material

Panncentralen är platsbyggd.

Den har källare byggd på en hel platta av betong. Källarytterväggarna utgörs av armerad betong och är 35 cm tjocka. Källarväggarna är utvändigt fuktisolerade med asfalt.

De bärande ytterväggarna ovan mark består av 14 cm armerad betong, de är isolerade med 5 cm mineralullsskiva.

Mellanbjälklaget i byggnaden utgörs av durkplåt.

Översta bjälklaget består av prefabricerade betongkassetter, så kallade TT-kassetter, och utvändigt isolerat med 5 cm spårad kork klädd med takpapp.

Panncentralen är tillbyggd i söder med, ursprungligen ett skärmtak för containrar för torv. Mellan skärmtaket, som senare försetts med portar av plåt på östra fasaden, och panncentralen har en länk som förbinder de två byggnaderna uppförts. Skärmtaket kom till i samband med att man övergick till torveldning i mitten på 1980-talet.

Torveldningsanläggningen ritades, konstruerades och levererades av BINEC AB i Luleå.



Längst bort i bild oljecisternen, sedan den 25 meter höga skorstenen av corténstål och till höger om denna den 15 meter höga skorstenen som byggdes för oljeeldningen. Längst till höger i bild skymtar en påbyggnad i plåt av en transportör för torv.



Fasad mot öster med det igenbyggda skärmtaket avsett för containrar med torv till vänster.

Fasaderna är murade med röd 1/2 stens tegel i löpförband med 1/2-stens förskjutning och plana fogar. Gjutna socklar i betong, övre del av källarytterväggarna, är inte avfärgade utan har rå betongyta. Överbyggnaden ovan källarnedgång är klädd med rödmålad lockpanel.

Fönster av trä, indragna i tegelfasaden. Kopplade bågar om en luft. Vitmålade bågar med planglas.

Två entréer finns till i huskroppen. Entrén i markplanet når man via en öppen trappa på fyra steg. Broplan och plansteg av gallerdurk. Dörrparti i trä. Glasade dörrblad klädda med brunlasrad karosseripanel. Till källaren leder en överbyggd trappa i betong på den östra fasaden.

7. FÖRÄNDRINGAR

I besiktningsutlåtande över Etapp I av kvarteret Ullspiran och panncentralen 1969 framgår att många byggfel iakttagits på Ullspiran, däremot noterades inga anmärkningar på panncentralen.

Besiktningsprotokollet tar bland annat under generellt upp:

- Vertikala små sprickor i fasadtegel-hörnor vid balkongerna på södra gavelväggarna.
- Krympsprångor på på 2- och 3-våningshusens överbyggnader i trä.
- Flagningar på karmbottenstycken och fönsterbågar, samt missfärgningar på målning av fogkittning.
- Skeva och krokiga brädor på garagens fasadpaneler. Otäta skarvar på bleck över fasadteglet som ger fuktfläckar på fasaderna.
- Missfärgningar av fukt förekommer på tegel intill och under skärmtaken.

Under yttertaksarbeten nämns att tvåvåningshusen D3-D5, C3-C4, B3-B5 och A3-A5 drabbats av läckage våren 1969 och att papp delvis omlagts, takrännor justerats och strukits en extra gång med asfalt. Vid garantibesiktningen 1969 återstod fortfarande släppor och blåsor. Idag har dessa hustak belagts med plåt, men det är oklart vilket år det arbetet utfördes

I LKAB-fastigheters vårdplan finns följande underhålls- och ändringsarbeten upptagna:

Kv. Ullspiran

Yttertak 3-våningshus byts	1984-86, 1991
Balkonger målas eller byts	1993-1995
Fönster byts	1993
Takpapp byts	2006
Bastuaggregat byts	2000 och 2010

Till övriga större utvändiga ändringar som utförts hör att samtliga skärmtak byggts om till garage och att de flesta utvändiga dörrpartierna bytts till aluminiumpartier. Vid telefonintervjuerna framkom också att innergårdarna försetts med ny lekutrustning under slutet av 1990-talet, att ventilationsåtgärder utförts ovanför vissa fönster för att förbättra luftväxlingen, samt att ett antal lägenheter fick kaklade badrum för ett antal år sedan. Vid moderniseringen av lekplatserna försågs alla innergårdar med var sin grillplats, vilket saknats tidigare. Även nya gångplattor lades och buskar planterades.

I LKABs fastighetsförvaltning ingick att lägenheter skulle renoveras invändigt var tionde år. Enligt den färg- och tapetundersökning som Historiska hus gjorde 2013 är det också detta intervall som varit vanligast i lägenheterna på Ullspiran. Några lägenheter hade dock enbart tre tapetlager.

När det gäller trappuppgångarna har endast en eller två ommålningar utförts.

8. KULTURVÄRDEN

Kirunas byggnadsbestånd har generellt sett värderats högt ur kulturhistorisk synpunkt. I Kiruna finns också Sveriges enda sammanhängande arbetarbostadsområde från tidigt 1900- och fram till idag. Här har bostadsbyggandet prioriterats och LK-bolaget har genom åren uppfört välbyggda bostäder för både arbetare och tjänstemän.

Inom stadsplanen har byggnationerna reglerats genom en byggnadsstadga, men också genom att LKAB:s byggnadsansvarige suttit som ordförande i byggnadsnämnden. Bostäder för familjer har prioriterats, framför ungarbaracker, för att skapa en stabil social struktur. Många av de strukturer och bostadsområden som skapats präglar ännu samhället och utgör tydliga årsringar i samhällets utveckling under det senare 1900-talet. Dit kan kvarteret Ullspiran från åren 1967-69 räknas.

Efter andra världskriget rådde stor bostadsbrist i Kiruna liksom i andra svenska städer. Förutom att bygga av sociala skäl, för att förbättra bostadsstandarden och minska bostadsbristen, behövde man bygga för den ekonomiska tillväxtens skull. Särskilt i städer som Kiruna där det fanns behov av arbetskraft för att tillverknings- och exportindustrin skulle kunna expandera prioriterades bostadsbyggande.

1964 beslutade regeringen om ett bostadsbyggnadsprogram benämnt Miljonprogrammet. Målet var att bygga en miljon bostäder i landet inom en tioårsperiod. Miljonprogrammet gav bostäder med funktionella och ljusa planlösningar, bebyggelse med stora grönytor, trafikseparering som var utformad med tanke på barnfamiljer. Till eftervärldens negativa omdömen hör att miljonprogramshusen ansetts tråkiga och monotona. Oavsett vad man tycker om denna epoks bostäder skulle problemet med bostadsbrist och trångboddhet ha varit svårt att lösa utan den politiska byggsatsningen.

Kvarteret Ullspiran är på flera sätt typiskt för rekordåren, men förknippas idag inte per automatik med kritiken mot att rekordåren skapade bostadslösningar som saknade tid för eftertanke och omsorg. När det gäller Ullspiran noteras tvärt om att många både estetiskt och praktisk kvaliteter har uppnåtts och att miljön uppskattats av de boende.

Ullspiran bör därför ses som exempel på ett lyckat och lagom storskaligt flerbostadshusområde från sin tid, men också på att det vi upplever som värdefullt kan förändras över tid och av varje generation. Om det inte varit för deformationsproblematiken hade sannolikt Ullspiran hört till den typ av bostadsbebyggelse som gemene man ansett vara värd att behandla med varsamhet.



Fig. 21. Flygfoto över staden som ska flyttas. I förgrunden gruvan och väg E 10, Flerfamiljshusen närmast vägen är kvarteret Ullspiran, som först berörs av deformationerna i marken. Fotograf Cecilia Sagrén 2012

Ullspiran uppfördes under en period då Kiruna växte kraftigt och efter ritningar av en av sin tids mest produktiva arkitektfirmor. Ullspiran utgör en del av bolagsområdet och ansluter genom sin skala och rumslighet på ett sätt som inte konkurrerar med den äldre träbebyggelsen. Kvarteret visar på sin tids idéer om boendemiljö och arkitektur. Gårdsmiljöerna mellan husen utformades för de boendes sociala liv och med goda lekmöjligheter för familjernas uppväxande barn.

Arkitekturhistoriskt och byggnadstekniskt värde

Ullspirans arkitektur är typisk för 1960-talets slut och bostadsområdet utgör ett fint exempel på den lågmälda 1960-talsestetik och stadsplanering som det finns inslag av i många svenska städer.

Under 1960-talet kom byggsektorn att industrialiseras allt mer och nya sätt att bygga introducerades. Förtillverkade fasadelement och till och med förtillverkade stommar skulle bidra till att effektivisera byggandet och hålla kostnaderna nere. Det traditionella, hantverksmässiga, byggandet trängdes succesivt undan av de nya byggmetoderna där armerad betong ersatte murverket. Ullspiran har dock förhållandevis stora inslag av platsbyggnadsteknik och hantverksmässighet, exempelvis i tegelmurningen, trappornas smiden och terrassgolven.

Arkitekturen präglas av geometrisk enkelhet och upprepning – vilket kommer till uttryck genom de plana eller låglutande taken, de odekorerade fasaderna med fönster i liv med ytterväggen. Betoningen ligger på byggnadernas grundvolym och på effekter som uppstår genom upprepning av byggnadsdelar. Trots enkelheten finns en tanke och omsorg i såväl skala, detaljer, material som färgsättning.

Det vanligaste fasadmaterialet för flerbostadshus under 1960-tal var enfärgat rött eller gult tegel. Kompletterande kulörer i olika dämpade grå nyanser eller i materialets egen färg dominerade under det tidiga 60-talet medan 1970-talet präglades av starkare färgsättningar i grönt, blått, brunt och orange. Ullspirans fortfarande använda originalkulörer i grönt och blått tyder på att man vid byggnadstiden velat följa den

senaste smakriktningen. Till utvändiga detaljer, förutom färgsättningen, som bidrar till att byggnaderna upplevs tidstypiska och intakta hör de blå nummerskyltarna och de runda träledstängerna i anslutning till entréerna.

Att fönstren saknar markerade omfattningar, är vita och förlagda till horisontella fönsterband med material som avviker från den övriga fasaden är typiskt för tiden, liksom att samtliga lägenheter försetts med balkonger och att dessa dragits in i fasaden.

Balkongerna har stor betydelse för husens arkitektoniska uttryck, till skillnad från fönsterbanden betonar balkongernas träfronter husens vertikalitet. Genom att de ursprungliga ädelträddörrar ersatts med aluminiumpartier har en arkitektonisk kvalitet gått förlorad, men helhetskaraktären har inte påverkats i någon högre grad eftersom entréerna, liksom balkongerna, på trevåningshusen ligger indragna i fasaderna. Detta är representativt för sin tid, men också något som i Kiruna kan ses som klimatanpassning och exempel på genomtänkta detaljer.

Många av rekordårens byggnader fick tidigt problem takläckage och rötskador på p.g.a. dålig virkeskvalitet. Detta har lett till renoveringar och materialbyten. I Ullspirans fall har hängning, indelning, dimensioner och placering av nya fönster i förhållande till fasadlivet gjorts utan negativa konsekvenser för fasaduttrycket. Trots omlutning/takomläggning underordnas också taken fortfarande fasaden och den geometriska uppbyggnaden har behållits. Ändringarna av takform, tilläggsisolering, samt dörr- och fönsterbytena är med andra ord inget som fått nämnvärda effekter för byggnadernas karaktär, även om det historiska budskapet och autenticiteten kan sägas ha försvagats.

Samhällshistoriskt värde

Kvarteret Ullspiran vittnar om Kirunas rekordår och kan ur ett kulturhistoriskt perspektiv ses som ett historiskt dokument som berättar om välfärdssamhällets ideal, bostadspolitiska mål, estetiska visioner och ett byggande på väg mot industrialisering. Planeringsideal tillsammans med andra faktorer som ekonomiska och geografiska klimatomständigheter har påverkat utformningen av husen och utemiljön. I arkitekturen kan man exempelvis utläsa strömningen eller reaktionen mot täta trä- eller stenstäder och biltrafik.

Genom att området runt Bromsgatan förutom Ullspiran även rymmer andra bostäder från olika tider illustreras på ett begränsat område flera skeden i Kirunas stadsutveckling samt exempel på olika tiders boendemiljöer. Flerbostadshuset på Ullspiran med sina luftiga gårdsrum bildar tillsammans med närbelägna Hjalmar Lundbohmgården, tjänstemannabostaden B95:an, Bläckhornshuset och Gullriset en kulturhistorisk helhet som vittnar om LKAB:s hundraåriga verksamhet.

Upplevelsevärden

I Kiruna är bebyggelsen över lag medvetet gestaltad och påkostad. Många hus är uttrycksfulla och typiska för just Kiruna, och i planläggningen syns att man tagit hänsyn till klimat och terräng. Utmärkande är den låga bebyggelsen med några få punkthus som tillsammans med den karga vegetationen ger en överblick över staden. Vyerna över den omgivande fjällvärlden utgör en väsentlig del av upplevelsen av Kiruna.

I vissa avseenden exemplifierar Ullspiran de rationella flerbostadshusen som uppfördes under 1960-70-talet, och i andra inte. Till skillnad från de många samtida flerbostadshus som utan anpassning kunde förläggas ute på åkrar är dessa väl

inpassade och medvetet placerade så att omväxlande och intressanta vinklar och gårdsrum uppstår. Omgivningen och inpassningen till den ger Ullspiran miljömässiga värden.

Kvarteret Ullspirans estetik präglas av geometrisk enkelhet, avsaknad av dekor och betoningen ligger på byggnadernas grundvolym. Karakteristiskt är också att området är utformat som enhetliga grupper, vilket gör att området upplevs som en anläggning. Liknande bebyggelse kan upplevas på andra platser i landet. Vad som gör Ullspiran mest unikt är att alla lägenheter och utegårdar har höga upplevelsemässiga värden genom läget nära Kiirunavaaragruvan. Vyn såväl som ljudet från gruvan har tillsammans med fjällskapet alltid gett skönhetsvärden och signalerat om vilket stad byggnaderna ligger i.

9. ATTITYDER

Enkäter

En mindre undersökning rörande boendekvalitet och upplevelse av arkitekturen inom kvarteret Ullspiran delades ut under en gårdsfest den 29 juni 2013. Enkäten besvarades av 20 personer som bor eller tidigare varit bosatta i området. 15 av dessa var kvinnor och fem var män. Nio hade bott på Ullspiran i 3-8 år, fyra hade bott 9-15 år och sju hade bott på Ullspiran i 16-39 år.

Fjorton svarade att de upplevde boendekvaliteten på Ullspiran som mycket god och att planlösningen var den viktigaste faktorn. Även utrymme/standard samt närklimat/vegetation/gröna ytor/lekplatser värderades högt av de boende. Inte lika högt rangordnades ljusinsläpp/fria siktlinjer/stora fönsterytor och de friliggande parkeringsplatser/bilfria innergårdarna.

Arkitekturen ansågs av nio stycken hålla god kvalitet och av fyra hög kvalitet. Nitton (19 av 20 st) svarade att de har trivts mycket bra i flerfamiljshusen på Ullspiran. Läget i Kiruna och den yttre miljön samt granngemenskapen värderades högst och hade gjort att de trivts mycket bra.

Vår tolkning utifrån enkäten är att luftigheten, den begränsade skalan, grannarna, grönskan och känslan av närhet till naturen bidragit till att Ullspiran varit en uppskattad bostadsmiljö under snart femtio år.



Gårdsfesten den 29 juni 2013. Foto: Joachim Norman.

Enkäten stöder också det paret Mia och Jan Uddenberg berättade i en tidningsartikel den 28 oktober 2012. Vid tillfället för intervjun hade de bott i området under nära 40 år, och de uppger att det varit jättebra att bo på Ullspiran. Det har varit ett barnvänligt område där alla kände alla. Deras familj med två barn bodde bland annat på Bromsvägen 4G i en lägenhet på 104 m². De framhöll på samma sätt som vår attitydundersökning visar att lägenheternas planlösning och läge uppskattats. -Det var som att bo i radhus med egen fin gräsmatta och närhet till garaget.

De berättar vidare att de har sett området förändras över tid. Från att i början ha varit ett barnrikt område blev barnen färre med tiden, särskilt sedan FAB inledde utflyttningen av fasta hyresgäster.

Enligt den enkät som gick ut till Kirunabor angående trivsel och skönhetsvärden i Kiruna stad i anslutning till Riksantikvarieämbetets seminarium 2008 fick dock området låga poäng för trivsamhet. Byggnaderna fick även relativt sett låga poäng för skönhetsvärden. På frågan om området stämmer överens med bilden av Kiruna fick Ullspiran högre poäng.

Om skillnaden i svaren beror på att enkäten från 2008 även besvarades av andra än "Ullspiranbor", att Ullspiran sattes i relation till andra miljöer i Kiruna, eller att det gått fem år sedan enkäten besvarades är svårt att säga.

Telefonintervjuer

Under april 2014 kompletterades den etnologiska delen av byggnadsdokumentationen med telefonintervjuer med sex personer som bott på kvarteret Ullspiran mellan 10-20 år. Gemensamt för informanterna var att alla uppgav att de trivts jättebra och tyckt om husen. På frågan om det fanns något som var mindre bra svarade de tillfrågade att det var svårt att komma på något. Möjligen att hyran var relativt hög i förhållande till områdets ålder (2013-06-17 kostade en 3:a på 88 m² 6337 kr/mån) och att det i tvättstugan och utanför entréerna varit lite sämre ordning under de senaste åren, sedan lägenheter börjat hyras ut till korttidsboende, företag och studenter.

Många berömde LK-fastigheter AB för att vara en utmärkt hyresvärd. De flesta felanmälningar brukade avhjälpas redan samma dag som felet anmälts. De som bott där med uppväxande barn framförde den trygga och bilfria miljön som det de värderat högst, att barnen kunde leka med olika saker på de olika gårdarna, cykla fritt utan att de behövde oroa sig och att det hela tiden fanns lekkamrater. På tvåans gård nämndes att den asfalterade basketplanen var särskilt populär. Vintertid spolades den med is så att barnen kunde åka skridskor.

De som bott på Ullspiran utan barn nämnde det strategiska läget med närhet till centrum, jobb och många andra platser i Kiruna som något värdefullt. På frågor om de även gillat arkitekturen svarade någon att husen inte är direkt är vackra, men ändå bra och att de vant sig vid dem och därför också tyckte om utseendet.

Till andra fördelar som nämndes för vuxna var att det i en källare funnits ett solarium som kunde bokas, samt att det från hyresvärdens sida inte mötte hinder att hyresgästerna grillade på balkongerna, förutsatt att det inte störde hyresgästerna intill.

Alla informanter var eniga om att tvättstugan fungerat bra och att det inte var it svårt att boka tider, vilket delvis berodde på att många lägenhetsinnehavare hade satt in egna tvättmaskin i sina lägenheter. Planlösningarna och utrustningsstandarden har varit bra, men generellt nämnde informanterna att det varit balkongerna eller uteplatserna bakom som var lägenheternas största plus. Husen är belägna på en utsatt och blåsig plats, men oftast har balkongerna kunna ge vindskydd tack vare att de varit indragna i fasaden.

För ungefär tio år sedan samlades de boende några gånger per år för att städa gårdarna och grilla korv tillsammans. Utöver detta har inga gårdsföreningar eller samlingslokaler för hyresgäster funnits.

10. KÄLL- OCH LITTERATURFÖTECKNING

Tryckta källor

Arnstberg K-O, *Miljonprogrammet*, 2000.

Barck Åke, *Kirunas första sekel*, Utgiven av Kiruna kommun med anledning av samhällets 100-årsjubileum år 2000, 1999.

Björk C, L Reppen, *Så byggdes staden, stadsbyggnad, arkitektur, husbyggnad*, 2000.

Hall T, *Rekordåren, en epok i svenskt bostadsbyggande*, 1999.

Blidmo, C. m fl. *Att bo i välfärdsstaten Sverige: En antologi som skildrar olika boendeförhållanden*, 2007.

Brunnström L, *Kiruna ett samhällsbyggande i sekelskiftets Sverige 1910; en bebyggelsehistorisk studie av anläggningskedet fram till 1910, del I*, 1981 (ej kollat).

Brunnström L, *Kiruna- ett samhällsbyggande i sekelskiftets Sverige; Kirunas bebyggelse år för år under pionjärstiden 1890-1910, del II*, 1981 (ej kollat).

Frank, G. *Kiruna 1900-1950: minnesskrift till 50-årsjubileet*, 1950.

Folkhemmets rum, Nordiska museets förlag 2013. Anna Womack, kristina Lund, Marianne Larsson, med flera.

Halldén, K-Å. & Bucht, Ö. (2002). *Kalla fakta om Kiruna*. Informationsblad. Kiruna kommuns informationsenhet.

Hedström, L. & Barck, Å. (2006). *En historisk resa*. Informationshäfte. LKAB.

Hägg, K *Kvinnor och män i Kiruna: om kön och vardag i förändring i ett modernt gruvsamhälle 1900-1990*, 1993.

Johansson, Kenneth. *Bolagets fastigheter*. En dokumentation. Utgiven av Föreningen Kirunas Rötter och FAB 1998.

Kiruna – 100 års boken del I och II: utgiven med anledning av Kirunas 100-års jubileum, 2000.

Kirunas första sekel, utgiven av Kiruna kommun med anledning av samhällets 100-årsjubileum år 2000.

Nilsson Bo, *Kiruna: staden som ideologi*, 2009 (ej kollad).

Ramberg, Klas. *Välfärdsbygge 1850-2000*, Stockholm, 2000.

Söderqvist, Lisbeth. *Rekordår och miljonprogram Flerfamiljshus i stor skala. En fallstudiebaserad undersökning av politik, planläggning och estetik*, 1999.

Törmä K, *Ögonblick i Kiruna 2009-2010*, 2012.

Törmä K, *Ögonblick i Kiruna 2011-2012*, 2012.

Vidén, Sonja & Lundahl, Gunilla (red.) *Miljonprogrammets bostäder; Bevara-Förnya-Förbättra*, 1992.

Tidningar och tidskrifter

LKAB-tidningen 1957-76

Malm 1952-1957

Norrlandsfolket 1928-1930

SKIP 1959-1965

Uppsatser, rapporter

Sjöholm, Jenni. Föreställningar om Stadsomvandlingens Kiruna, Examensarbete Fil. Mag. Kulturvård, Göteborgs universitet. 2010.

Särnbratt, Lotta, *Perspektiv på miljonprogrammet*, Chalmers Tekniska högskola, lic. uppsats. 2006.

Wickman, Martin. Varför likandant överallt? C-uppstats Linköpings universitet, 2000.

MKB-rapport Gruvstadsparken, Kiruna stad 2008., TM-konsult. Andreas Aronsson, 2008.

Arkiv

Kiruna kommuns bildarkiv.

LKAB:s arkiv, Kiruna.

Norrbottens museum, bildarkivet, Luleå.

Stadsbyggnadskontoret, Kiruna kommun

Riksantikvarieämbetet/Bebyggelseregistret.

Informanter

Enkät svar från 20 stycken hyresgäster som bor eller bott på Ullspiran.

Telefonintervjuer med sex hyresgäster som bor eller bott på Ullsprian.