



KIRUNA

information

Kirunas ungdomar
under LUPP

De flesta ser
positivt på framtiden

Förbättrad snösväng
att vänta i vinter

**Så arbetar kommunen
för bättre företagsklimat**

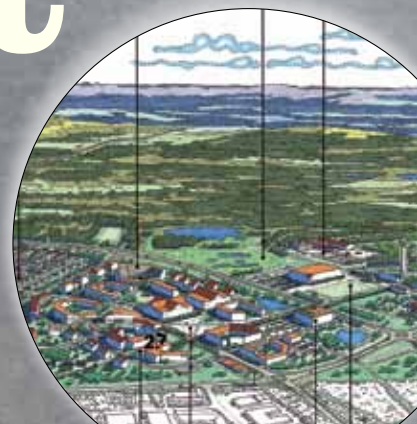
Festligt och folkligt när
Nya Gallerian invigdes

Kommunrådet Kristina Zakrisson:
"Därför valde vi bort nordväst"

**Kiruna
stadsomvandling:**

Första steget taget mot öst

Vi visar första
skissmaterialet



Engagemang gör oss starka och unika

Vår kommun är verkligen kontrasternas plats. Årstiderna är ett exempel, midnattssolen och den mörka och kalla polarnatten. Ett annat exempel är idrotten, vi som fått uppleva 70- och 80-talens tuffa ishockeyderbyn minns något som delade både skolor och arbetsplatser i två läger. Varför skulle då vår tids kanske viktigaste fråga, stadsomvandlingen, gå obemärkt förbi och utan engagemang? Jag vet att många sagt det före mig men jag vill ändå poängtera det faktum att det troligtvis är detta engagemang som gör oss starka, unika och framgångsrika här uppe. Det bästa resultatet måste få värka fram, möta motstånd och vändas ut och in på. Allt annat vore nog främmande för oss kirunabor.

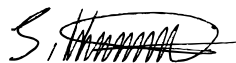
”Framtida centrumet ska dock anläggas på den plats som är lämpligast utifrån marktillgång och möjligheter till en bra stadsplanering”

I tidningen som du har i din hand

kan du läsa om förberedelserna för placeringen av vårt nya centrum. Att visa en skiss och exemplifiera tror vi är bra. Vi är medvetna om att det kan uppfattas som att ”så här blir det”, men vi tror ändå att det är bättre att visa skisser som alla kan börja fundera utifrån än bara massa ord i en torr text. Den ledande politikens budskap till oss som operativt arbetar med stadsomvandlingen är tydligt; hela kvarvarande stad ska fortsätta att utvecklas och därmed är det bra att det byggs bostäder i området kring Luossavaara, men det framtida centrumet ska dock anläggas på den plats som är lämpligast utifrån marktillgång och möjligheter till en bra stadsplanering.

Stadsomvandlingen i all ära men det är så mycket annat som händer i vår kommun. Vi får snart ett efterlängtat tillskott av lägenheter på Glaciären, skolbygget ute på Lombolo har börjat ta form och vi har förstärkt på bygglovssidan för att kunna förbättra den kommunala servicen gentemot er som kommunmedborgare. Allt detta och mycket mycket mer beskrivs mer utförligt inne i tidningen.

Läs, begrunda, reagera och diskutera. Utifrån det kommunala uppdraget och de folkvaldas prioriteringar ska vi ge er maximal valuta för skattepengarna. Om vi ska lyckas med det så behöver vi er hjälp. **Kontakta oss gärna, för att vi ska kunna bli än bättre behöver vi era synpunkter.**



Stefan Hämmäläinen
kommunchef, Kiruna kommun



E-post till kommunkontakten: kommunkontakten@kommun.kiruna.se Vår hemsida: www.kommun.kiruna.se

KIRUNA information

KIRUNA information ges ut av Kiruna kommun och delas ut till alla hushåll i kommunen.

Ansvarig utgivare: Stefan Hämmäläinen

Redaktör: Ulrika Hannu

Kontakta redaktionen:

ulrika.hannu@kommun.kiruna.se

tel: 0980-70 000

Se även www.kommun.kiruna.se

Redaktionsgruppen består i detta nummer av:

Ulrika Hannu, Mariann Nordmark, Lisbeth Pekkari, Catrin Eriksson, Stefan Wikström, Marianne Öhman och Anne-Sofie Koivisto, Kiruna kommun, Stina Johansson, TVAB, Åsa Redin, KBAB samt Petra Sternlund, Krauz & Co.

Produktion: Krauz&Co. reklambyrå



Omslagsbilden

Kommunalsrådet
Kristina Zakrisson
om stadsomvandlingen.

Bilden är tagen av
Kjell Törmä.



Kirunas ungdomar under LUPP-en:

De flesta unga ser positivt på framtiden

För att göra Kiruna till en bättre plats att leva på anser ungdomar att kommunen ska satsa på att förbättra idrottsanläggningar, fritidsutbudet, shoppingutbudet, fler bostäder för unga, samt förbättra busstrafikens tider och priser. Det visar LUPP-undersökningen som genomfördes i slutet av förra året.

Text: Anneli Taavola och Marianne Öhman • Foto: Jonas Sundberg

Observera att personerna på bilden inte har någon direkt koppling till artikeln.

LUPP är enkäter utvecklade av Ungdomsstyrelsen och är indelad i sex olika teman: skola, fritid, politik, samhälle och inflytande, trygghet, samt hälsa och framtid.

2006 genomfördes den första undersökningen i Kiruna kommun och i slutet av förra året var det dags igen. Enkäten har genomförts på grundskolan årskurs 7-9 respektive gymnasieskolan årskurs 1-3. 31 procent av gymnasieungdomarna och 62 procent av grundskolans årskurs 7-9 svarade på enkäten.

LUPP-undersökningen visar att över-

vägande delen av ungdomarna ser allmänt positivt på framtiden. Direkt efter skolan skulle en del helst vilja börja jobba och i framtiden kan majoriteten tänka sig att starta eget företag.

Däremot skulle många vilja gå en gymnasie- eller universitetsutbildning på annan plats än i Kiruna kommun. Om tio år uppger de allra flesta att de helst bor i en storstad eller utomlands.

Enkätsvaren visar att de flesta känner att de har lagom med fritid och hinner med att göra det de vill.

Men det finns också en tendens till att unga kvinnor upplever att de har så lite fritid att de inte vet

hur de ska hinna med allt de vill göra.

”Majoriteten bedömer sitt hälsotillstånd som mycket eller ganska bra.”

Det stora flertalet uppger sig inte vara intresserade av politik och det är inte särskilt många som deltagit i politiska aktiviteter. Allmänt tycker de att viktigaste frågorna >>

>> rör bostäder och arbeten för unga samt minskning av kriminalitet. De frågor som ungdomarna vill vara med och påverka handlar framför allt om samhälls- och välfärdsfrågor samt hur kommunen fördelar pengar.

Majoriteten bedömer sitt allmänna hälsostillstånd som mycket eller ganska bra.

Unga kvinnor tenderar dock att uppleva huvudvärk, stress och ont i magen oftare än unga män. Sedan LUPP 2006 har andelen ungdomar som anger att de ofta dricker sig berusade på alkohol minskat.

Andelen unga män på gymnasiet som använt hasch eller marijuana är oförändrat medan andelen kvinnor på gymnasienivå som använt hasch eller marijuana har ökat något.

Det här gör vi helst

Aktivitet ungdomar gör på sin fritid minst en gång varje vecka.

1. Umgås med kompisar 92%
Gymnasiet: 92% Åk 7-9: 93%

2. Surfar/chattar på internet 91%
Gymnasiet: 91% Åk 7-9: 89%

3. Hjälper till med arbete hemma 80%
Gymnasiet: 80% Åk 7-9: 75%

4. Idrottar eller motionerar 64%
Gymnasiet: 64% Åk 7-9: 54%

5. Skriver 52%
Gymnasiet: 52% Åk 7-9: 56%

Fritids- och kulturförvaltningen

Flest besökare på Biblioteket

■ ■ Kiruna Stadsbibliotek är med sina 175 138 besökare per år den mest populära kulturverksamheten i hela vår kommun. Stadsbiblioteket är så mycket mer än bara böcker. Här kan besökaren lyssna och låna CD-skivor, läsa dagstidningar och andra tidskrifter, ta del av utställningar och vacker konst med mera. Kiruna kommun har även tre stycken biblioteksfilialer i Svappavaara, Karesuando och Vittangi. Vår populära bokbuss besöker 34 byar i kommunen och ökade sin utlåning med 32 procent förra året.

Ett länsövergripande projekt pågår där alla länets 14 bibliotek samt Norrbottens länsbibliotek ingår. Bland annat så kommer ett gemensamt lånekort att införas för låntagarna i Norrbotten som innebär att låntagarna kan låna medier i en kommun och lämna tillbaka den i en annan. En gemensam hemsida finns redan i dag på www.bibblo.se

Muycket händer på biblioteket under hösten. Utställningar av månadens konstnär kan du finna i vår monter i tidskriftsrummet. Nya internetkiosker kommer att installeras och provas för att efter jul tas i bruk med en tillhörande avgift. Olika aktiviteter kommer att äga rum så som författarkvällar, stickkafé och föreläsningar. Varmt välkomna att besöka oss på Biblioteket, våra filialer, bokbussen eller på Facebook!



Foto: Jörgen Medman

Snart drar skidsäsongen igång

■ ■ Kiruna kommun köpte i våras Luossabacken av Snöbolaget AB. Två personer har anställts och verksamheten har anpassats med ny väg och flytt av omklädningsstuga för att personer med funktionshinder lättare ska kunna nyttja skidbacken. Under hösten pågår slyröjning samt renovering av samtliga liftar för 1,1 miljoner kronor. Målsättningen är att kunna öppna skidbacken i lagom till skolornas höstlov vecka 44.

Våra övriga badhus är öppna – här kan du bada!

■ ■ Passa på att besöka någon av de övriga simhallarna i Kiruna kommun under tiden som renoveringen av Simhallsbadet i Kiruna pågår. Actic Gym har flyttats över till Sporthallen och på Sporthallen finns även möjlighet till bastubad.

Vittangi

Måndag-Onsdag: 16.00-20.00
Barnbad (fr 6 år): 16.00-17.30
Familjebad: 17.30-18.30
Vuxensim: 18.30-19.30

Fredag: 15.00-19.00
Barnbad (fr 6 år): 16.00-17.30
Familjebad: 17.00-18.30

Kassan stänger 30 min före stängning

Abisko

Onsdag: 16.00-20.00 **Lördag:** 14.00-18.00. Badet drivs av Arcticguides

Svappavaara

Måndag: 16.00-20.00
Vuxensim: 19.00-20.00

Onsdag: 15.00-20.00
Vuxensim: 18.30-20.00

Fredag: 15.00-19.00
Vuxensim: 18.00-19.00

Kassan stänger 30 min före stängning

Karesuando

Måndag och onsdag: 16.30-20.30
Barnbad (simkunniga): 16.30-18.00
Familjebad: 18.00-19.30
Vuxenbad: 19.30-20.30

Söndag: 15.00-18.00
Barnbad (simkunniga) 15.00-16.00
Familjebad: 16.00-17.00
Vuxenbad: 17.00-18.00

Badet drivs av föreningen Karesuando Fyrklöver





Meningsfulla dagar på SAVO. Roger Nilsson och Eva Wallander arbetar båda på SAVO. Lotta Nordvall är enhetschef för kommunens så kallade Dagliga verksamhet.

”Vi vill skapa meningsfulla dagar”

”Vår önskan är att öka förståelsen i näringslivet för att ge möjlighet för personer att komma ut på externa arbetsplatser och även ut på den öppna arbetsmarknaden.” Det säger enhetschef Lotta Nordvall vid kommunens Dagliga verksamhet. Text: Ulrika Hannu och Lotta Norwall • Foto: Ulrika Hannu

Lotta jobbar på socialförvaltningen och är enhetschef för kommunens Dagliga verksamhet som det kallas. Inom verksamheten ingår SAVO, Resurscenter och Delfinen samt en del externa platser ute på företag. Totalt har 110 personer sysselsättning eller arbete och 21 personal arbetar på de olika verksamheterna.

– Målsättningen är att vi inom verksamheterna ska ta tillvara varje persons vilja och resurser, berättar Lotta Nordvall.

– Vi vill öka personernas självständighet och självkänsla samtidigt som vi ger möjlighet till sociala kontakter och ökar personernas deltagande i samhällslivet. Men framförallt arbetar vi för att skapa en meningsfull, utvecklande och glädjande dag, säger hon.

”Vi vill ta tillvara på varje persons vilja och resurser.”

På SAVO arbetar man med bilvård och i bageriet bakar man till många kommunala verksamheter, bland annat till caféet på Hjalmar Lundbohmsskolan. Vitvarudemonteringen tar emot

spisar, tvättmaskiner, diskmaskiner och arbetar med återvinning och arbetsgruppen som kallas Transporten kör arbetstagarna till sina olika

arbeten, kör ut brödet från bageriet och transporterar hjälpmedel. Det finns också mindre arbetsgrupper ute på företag eller andra kommunala arbetsplatser.

Vid Thulegården i centrala Kiruna ligger Resurscenter. Där arbetar man med vardagliga, fysiska, pedagogiska och sociala aktiviteter som är utformade efter personernas behov och förutsättningar, berättar Lotta Nordvall. I anslutning till Resurscenter finns Delfinens lokaler, där

den dagliga verksamheten riktar sig till vuxna personer med autism.

– Eftersom vi har olika former av arbeten och sysselsättningar inom olika verksamheter, upplever jag att vi många gånger kan ta tillvara personernas intressen och behov. Men givetvis är vi positiva om fler intresserade externa företag hör av sig till oss.

Fakta **LSS och Sol**

LSS (Lagen om stöd och service) eller Sol (Socialtjänstlagen) reglerar sysselsättning/arbete för vissa funktionshindrade och personer som har fysiska, psykiska eller intellektuella funktionshinder. Kontaktuppgifter och mer information hittar du på:

www.kommun.kiruna.se/Vard-och-stod/Funktionshinder/Daglig-verksamhet/

Rätt fokus och kompetensutveckling ger Kiruna bättre näringsliv

Ett bärkraftigt näringsliv behövs för samhällets utveckling och fortlevnad. Från Kiruna kommuns sida arbetar man för att skapa ett gynnsamt företagsklimat. ”Vi samverkar med det lokala näringslivet, för en dialog med dem och lyssnar till deras behov”, säger kommunalrådet Kristina Zakrisson.

Text: Inger Wanhatalo • Foto: Hans-Olov Utsi

Ett av behoven har visat sig vara kompetent arbetskraft. En stor del av Kiruna kommuns budget för näringslivsutveckling satsas på högskole- och VUX-utbildningar som är anpassade till den lokala arbetsmarknadens behov av olika kompetenser. Mats Dahlberg, biträdande kommunchef, menar att det är viktigt att kunna erbjuda utbildningar riktade till vuxna.

– Alla kan inte flytta för att studera vidare, man kanske har familj och barn, då är det bra att det finns möjlighet till kompetenshöjning på hemorten, säger han och berättar att även på gymnasienivå försöker kommunen tillgodose näringslivets behov av arbetskraft.

– Under de senaste åren har de industriella programmen utökat sina platser och i princip alla elever som gått ut gymnasiet

har fått anställning inom LKAB och verkstadsindustrin.

Även utbildningssatsningarna på eftergymnasial nivå har lönat sig.

– Helt klart har det gjort det. Det har utbildats ekonomer, socionomer, lärare, yrkesförare och projektingenjörer, de flesta har fått jobb efter utbildningarna. Det genererar inte bara fler skattekronor till kommunen, kompetensutveckling gynnar det övriga näringslivet också, säger Mats Dahlberg.

Niklas Sirén, Vänsterpartiets gruppleadare, säger att kommunen har livskraftiga företag, konkurserna är få.

– Vad vi politiker ska ha fokus på när det gäller det privata näringslivet är att underlätta för branscher som vill satsa på att växa och därmed skapa jobb för Kirunaborna.

Men det gäller att hålla fokus rätt, annars flyttar bara jobben runt i stället för att bli fler, säger han.

Förutom utbildning är bättre kommunikationer till och från Kiruna en fråga det arbetas på från politikerhåll. Bygglövshandlingen är en annan. Kristina Zakrisson säger att man fått kritik för de långa handläggningstiderna som kan ställa till problem för den företagare som vill expandera eller starta upp en verksamhet.

– Byggnadsnämnden har fått utökade resurser. Det ska inte vara så att handläggningstiderna blir en bromskloss i utvecklingen, säger Kristina Zakrisson och tillägger:

– Vi politiker kan aldrig skapa jobben men vi kan skapa förutsättningarna för dem.

FAKTA:

Kommunens näringslivsenhet

Kommunens näringslivsenhet arbetar bland annat med att ge råd och stöd till företag, hjälpa till vid nyetablering och expansion samt medverka i olika utvecklingsprojekt.

Betydande satsningar har gjorts på infrastruktur, exempelvis industritomter och bredband.

Kiruna kommun är medlem i Kiruna Lappland som marknadsför Kiruna som destination och driver projekt för att utveckla besöksnäringen. Kommunen är delägare och finansierar i Progressum vars huvuduppgift är utveckling i befintligt näringsliv. Via organisationen Företagarna finansierar kommunen starta eget-utbildningar. Kommunen ingår också i Leader Polaris som arbetar med landsbygdsutveckling.

Kommunen bevakar också Kirunas intressen på det regionala planet och även i frågor gentemot Tillväxtverket.





Ny ledningsteknik ska testas. Lars Johansson och Ulf Nygren är projektledare respektive projektchef för arbetet med den nya ledningstekniken.

Ny ledningsteknik testas i Tuolluvaara

En ny ledningsteknik ska testas i Tuolluvaara. Ett pilotprojekt, som om det faller väl ut, kan förenkla framtida ledningsdragningar. Genom att lägga samman fjärrvärme- och VA-ledningar i cellplastkulvertar kan man isolera fjärrvärmens spillvärme och använda den till att hålla vattenledningarna isfria vintertid. Därmed kan man lägga ledningarna på ett grundare djup i marken. Text och foto: Inger Wanhatalo

Med den nya tekniken räknar Kiruna kommun med flera samordningsvinster. Ulf Nygren, projektchef vid Tekniska Verken AB, säger att alla ledningsarbeten sker i samma ledningsgrav.

– Förutom att kommunen och TVAB kan dela på arbetskostnaderna är vår målsättning att det här också på sikt ska gynna våra abonnenter. VA-taxans anslutningsavgift kan hållas konstant och anslutningskostnaden till fjärrvärme i efterhand blir lägre i och med att fjärrvärmeledningarna redan är framdragna till huset.

Det är det ännu obebyggda kvarteret Kapellet i Tuolluvaara som, med sina sju tomter, ska ingå i pilotprojektet. Ledningstekniken är framtagen tillsammans med Elgocell och är en vidareutveckling av ett koncept som använts i Västerås. Att just samlägga fjärrvärme med VA-ledningar och dra nytta av fjärrvärmens spillvärme till att hålla vattenledningar isfria har dock inte tidigare prövats i Sverige.

Lars Johansson, projekteringsledare, menar att den här tekniken passar för

Kiruna som har markförhållanden med högt liggande berg.

– Nu behöver vi inte gräva ner till tjäl-fritt djup utan kan ha en grundare förläggning av ledningarna. Vi räknar med att kunna

lägga VA-ledningarna på 1,25 meters djup mot tidigare traditionella

tre meter, något som också ger ytterligare ekonomiska besparingar.

Driftskostnaderna för VA ska även bli lägre då man inte behöver några elvärmeslingor på utsatta ställen för att hålla vattenledningarna isfria.

Själva ledningsarbetet ska påbörjas under slutet av året och projektet ska därefter pågå under några år för att sedan utvärderas i samarbete med Luleå tekniska universitet.

Ulf Nygren berättar att fjärrvärme kommer att dras in till alla sju hus, för att vattenledningarna inte ska frysa innan de når husen, men att det är de blivande

fastighetsägarna som bestämmer om de vill ansluta sig.

– Det här är ny teknik så visst finns det risker men de har vi försökt att hitta under projekteringsstadiet. Men för att

inte fastighetsägarna ska bli lidande så har kommunstyrelsen ändrat villkoren i köpeavtalen så husägarna står utan risk. Vanligtvis äger kommunen ledningarna fram

till tomtragrens men nu har man tagit på sig ett större ansvar och står som ledningsägare ända fram till huset, säger han.

Detta innebär även att fastighetsägarna inte behöver bekosta ledningar mellan tomtragrens och hus som annars är brukligt.

Fördelning av tomterna kommer att ske på sedvanligt sätt via kommunens tomtkö och kommer förhoppningsvis att påbörjas under hösten. Information om hur man ställer sig i tomtkön finns på kommunens hemsida. Det går också bra att ringa kommunen för att få information.

”Visst finns det risker men de har vi försökt att hitta under projekteringsstadiet.”



Två centimeter snö låter kanske inte som något tjock täcke. Men för den som drar en barnvagn eller går med rullator blir det genast mer svårframkomligt. Därför kommer man att prioritera snöröjning av gång- och cykelbanor i vinter. Foto: Hans-Olov Utsi

Kravspec på snöröjning ska ge bättre plogsväng

Vintern är snart här och med den också snön. Till kommande snöröjningssäsong har Kiruna kommun tagit fram en ny kravspecifikation. Tydligt prioriterade områden, utbildning och fler kontroller ska ge en snabbare och bättre plogsväng. Text: Inger Wanhatalo

I vintras åkte plogbilarna ut när de kommit sju centimeter snö och det skulle vara färdigplogat inom 8 timmar. Med den nya kravspecifikationen, ska plogningen vara klar inom fem timmar när fem centimeter snö ligger på backen. Michael Nilsson, avdelningschef vid Kiruna Kommunpartner AB, säger att de nya kraven gäller för prioriterade vägar, gång och cykelbanor.

– Två centimeter mindre snö gör mycket om man till exempel drar barnvagn eller gårdmed rullator. För övriga kör- och gångbanor är gränsen åtta centimeter snö som ska bort inom 15 timmar.

Stina Andersson som är kommunens handikappkonsulent menar att tydliga direktiv skapar vetskap och trygghet hos

framför allt funktionshindrade.

– Nu behöver man inte fundera, nu vet man vilka vägar, gång- och cykelbanor som är plogade inom fem timmar och vilka som är det inom femton timmar. När vi haft möten med Kirunas handikapporganisationer har vi bland annat fått synpunkter på att det inte bara ska vara i centrum som gångvägar ska prioriteras utan också utanför stadskärnan för att man ska kunna ta sig ut på promenader. Det har kommunen beaktat och fler långa gångstråk har prioriterats.

Inom
5 timmar
ska plogningen vara klar när fem centimeter snö fallit.

Nytt är också att det kommer att bli ett gemensamt telefonnummer för felanmälan som rör Gatu-Park och VA. (Se notis på sidan 9.)

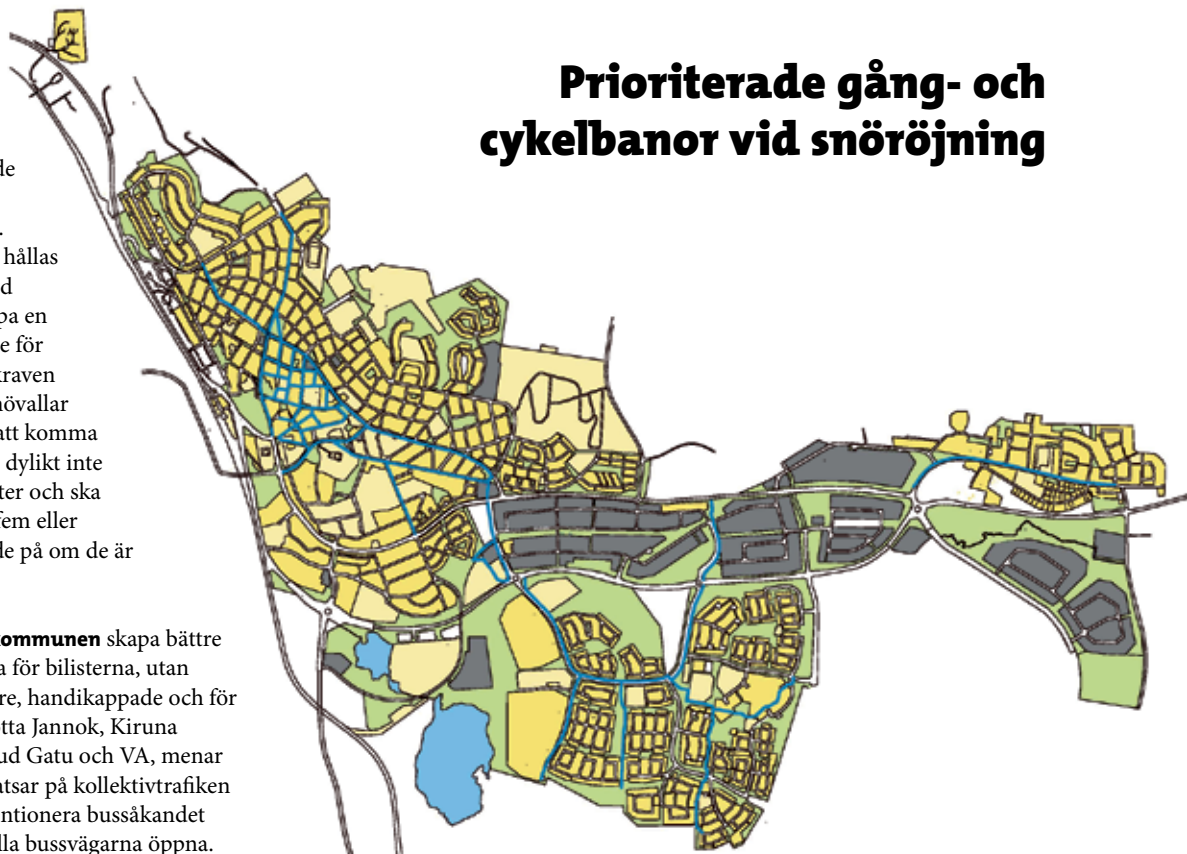
– Det är för att vi ska få en mer enhetlig bild av antalet felanmälningar. Vi kan lättare se om något område sköts sämre eller om det finns vägar som trafikerats mer än vi räknat med och som behöver mer snöröjning, säger Bengt Johansson som snart kommer att lämna sin tjänst som enhetschef vid Tekniska Verken i Kiruna AB och börja inom Kiruna

Kommunpartner AB med ansvar för kontroll och besiktning av bland annat snöröjningen.

>>

>> – Jag kommer att vara ute mycket i verkligheten och titta på hur det ser ut. Kravspecifikationen kommer att gälla för både den interna och externa snöröjningen, säger han. En utbildning ska också hållas för dem som arbetar med snöröjningen för att skapa en helhetsbild och förståelse för varför det är viktigt att kraven följs. Nytt är också att snövallar som måste passeras för att komma till övergångsställen och dylikt inte får överstiga 30 centimeter och ska vara bortforslade inom fem eller femton timmar, beroende på om de är prioriterade eller inte.

Med de nya kraven vill kommunen skapa bättre förutsättningar, inte bara för bilisterna, utan också för de gående, äldre, handikappade och för bussresenärerna. Charlotta Jannok, Kiruna kommuns beställarombud Gatubelysning och VA, menar att nu när kommunen satsar på kollektivtrafiken genom att kraftigt subventionera bussåkandet vill vi också se till att hålla bussvägarna öppna. – Alla busslinjer ligger längs med de prioriterade vägarna och vi har krav att det ska finnas en minst 0,8 meter bred öppning mellan gångbana och busshållplats, säger hon.



Prioriterade gång- och cykelbanor vid snöröjning

Priovägar. Den blå linjen markerar prioriterade gång-och cykelbanor i Kiruna under vinterns snöröjning.

Gemensamt telefonnummer för felanmälan

■ ■ Felanmälan som rör VA, gatu-park, renhållning och fjärrvärme (exempelvis gatubelysning, snöröjning, vägar, skyltning, lekpark, soptunnor, parker, grönytor) har ett gemensamt telefonnummer. Med ett gemensamt nummer får vi lättare en mer övergripande bild av uppkomna situationer och kan snabbare åtgärda akuta fel. Vi kan också föra en sammanhängande statistik och därigenom upptäcka tendenser och negativa trender i god tid vilket ger oss möjlighet att förebygga att liknande fel uppstår igen. **Observera att detta telefonnummer gäller hela kommunen, även östra delarna samt alla byar. Telefonnummer: 0980-707 23 (gäller dagtid vardagar).** Övrig tid kontaktas räddningstjänsten på telefonnummer: 0980-822 70.



0980-707 23

är nya numret för felanmälan som rör VA, gatu-park, renhållning samt fjärrvärme.

Nya gatunamnskytarna i centrala Kiruna

■ ■ Inom kort kommer fler gatunamnskytarna att sättas upp inom centrala Kiruna. Skytarna ska underlätta för ambulans och räddningstjänst att snabbt hitta rätt vid larm och utryckning samt göra det lättare för såväl besökare som boende att orientera sig i stadsmiljön. Skytarna kommer bland annat att sättas upp på fasader, de 30-tal fastighetsägare som berörs kommer att kontaktas. Om ni vet om fler gator och vägar i kommunen som saknar gatunamnskytarna ber vi er att kontakta oss via e-post: info@tekniskaverkenikiruna.se eller telefon: 0980-707 23 med en anmälan om detta.

Armatyrbyte i Lannavaara

■ ■ Just nu pågår byte av gatubelysningsarmaturer i Lannavaara. Bytet görs i enlighet med lagkrav om avveckling av kvicksilverglödlampor samt för att uppnå energimålet om minskad energiförbrukning. Armatyrbytet är även ett fullskaleförsök, tidigare fullskaleförsök har gjorts i Kiruna C.

Försöket avser att se över placeringen av armaturerna, framför allt i byns utkanter där en utglesning av armaturtätheten sker, det vill säga att varannan elstolpe tas ur drift. Det kommer att beröra en mindre del av byn då det redan idag är utglesat på ett flertal ställen. I och med att de nya armaturerna har en bättre belysningseffekt än de äldre kommer utglesningen inte att medföra en försämring.

Nu är planerna på ett nytt Kiruna i öster mer än bara planer på papper.

Under sommaren har marken i flera områden öster om den nuvarande staden undersökts på plats.

”Vi vill helt enkelt säkerställa att det faktiskt går att bygga där vi tänkt oss att bygga”, säger Mary Rosenfors, planhandläggare på Kiruna kommun.

Text och foto: Kjell Törmä



Stadsomvandlingen har börjat

Första steget taget mot

Det är många pusselbitar som måste läggas innan ett framtida Kiruna kan vara på plats, öster om den nuvarande staden. Med hjälp av karta och ute i fält måste man hitta områden som är lämpliga och tillräckligt stora för olika typer av byggnationer. Mark måste köpas in och inte minst måste hänsyn tas till olika så kallade riksintressen som malmförekomster och rennäring.

Och arbetet har kommit en bra bit på väg. Ansökan om att få köpa flera markområden ligger nu hos statliga Fastighetsverket och de första skisserna över hur det skulle kunna se ut hittar du i denna tidning.

Men hur ser verkligheten ut? Går mar-

ken i öster att använda som man tänkt sig? Vad finns till exempel i marken på Tuolluvaaras gamla gruvinområde?

Under sommaren har ett första steg mot öster tagits också i verkligheten. På uppdrag av Kiruna kommun har teknik-konsultföretaget Tyréns undersökt flera markområden öster om Kiruna.

– Vi har utifrån tidigare kunskap och en grundskiss försökt värdera vad man eventuellt kan tänkas hitta i olika områden. Utifrån det har vi valt ut punkter som vi vill att de ska undersöka för att vi ska kunna gå vidare med planeringen av dessa områden, berättar Mary Rosenfors, planhandläggare på Kiruna kommun.

Örjan Matti, avdelningschef på Tyréns i Kiruna, berättar att det är två typer av

undersökningar som gjorts, geotekniska och miljögeologiska.

– Den geotekniska delen handlar om att man undersöker vad det finns för jordarter och hur långt det är ned till fast botten i marken. På så sätt får man veta om det går att bebygga marken och vilka metoder som i så fall kan vara lämpliga för exempelvis väg- eller bostadsbyggen, berättar Örjan Matti.

De miljögeologiska undersökningarna handlar helt enkelt om att ta reda på om det finns föroreningar i marken.

– Dels har vi inventerat gamla handlingar för de verksamheter som funnits i området för att få veta om det finns anledning att tro att man kan hitta föroreningar



Fältgeoteknikern Mikael Wiström och Örjan Matti, avdelningschef på Tyréns i Kiruna, har under sommaren undersökt och analyserat markområdena öster om Kiruna.

öst

där, exempelvis olja, gamla järnvägsslipers eller metaller. Sedan har vi undersökt områdena i fält och där vi misstänkt att det kan finnas föroreningar har vi också provborrat, berättar Örjan Matti.

Han betonar att de undersökningar som gjorts under sommaren är av ett enklare slag och bara ger en grov bild av markförhållandena i området. När byggnationer blir aktuella måste ytterligare, mer detaljerade undersökningar komplettera de som nu gjorts.

– Alla analysresultat är inte helt klara när detta skrivs, men hittills ser det lovande ut, konstaterar Örjan Matti.

– Visst finns det förekomster av oljespill, men inte i någon större omfattning och allt tyder hittills på att det är fullt möjligt att bebygga området, avslutar Örjan Matti.



Nordväst rymmer inte ett centrum med god tillgänglighet för alla, eftersom terrängen som återstår där är så backig, förklarar kommunalrådet Kristina Zakrisson.

”Därför valde vi bort nordväst”

Nu storsatsar LKAB på att bygga 150 lägenheter i området nedanför Luossavaarabacken. ”Det är jättebra att de börjar bygga bostäder i området, men ett framtida centrum skulle inte rymmas där”, säger kommunalrådet Kristina Zakrisson.

Text och foto: Kjell Törmä

I februari undertecknade LKAB:s vd Lars-Eric Aaro och kommunalrådet Kristina Zakrisson avtalet om Gruvstadsparken del 1. I det avtalet ingår också att LKAB ska bygga ersättningsbostäder för de som försvinner i takt med att bostadsområdena måste utrymmas på grund av markdeformationer.

Nu har LKAB presenterat en storsatsning på nya bostäder. Totalt närmare 250 lägenheter planerar gruvföretaget att bygga de närmaste åren. De flesta, 150 stycken, vill LKAB bygga i ett område nedanför Luossavaarabacken. Detta trots att Kirunas framtida centrum ska byggas öster om nuvarande Kiruna.

Kirunas kommunalråd Kristina Zakrisson ser dock ingen motsättning i detta.

– Nej, tvärtom. Det är jättebra att LKAB bygger bostäder i området. Jag tror en del som bor i Luossavaara trott att vi valt bort dem, men vi vill att Luossavaara ska utvecklas precis som resten av staden. Men ett framtida centrum skulle inte rymmas där, säger Kristina Zakrisson.

Orsakerna till att Kiruna kommun valt bort nordväst som alternativ för ett framtida centrum är flera. Ett är att LKAB upptäckt malm i delar av området, som dessutom delvis är underminerat av den tidigare järnmalmsbrytningen i Luossavaara.

– Dessutom planeras ju att börja bryta Viscariamalmen igen och till sist blev ytan för liten. Att bygga ett bra centrum med en god tillgänglighet för alla medborgare är mycket svårt i den terräng som finns kvar, med alla backar som skulle finnas där. Däremot kan området mycket väl passa för besöksnäringen och för bostäder, säger Kristina Zakrisson och tillägger att bostäder med fin utsikt kommer att kunna byggas även öster om Kiruna:

– Det finns många platser att bygga på där man får fin utsikt mot Jukkasjärvi med omnejd, även om det är svårt att få den bilden i dag när man bara passerar området i bil.

Kristina Zakrisson konstaterar att de markundersökningar som gjorts i öst under sommaren inte visat på något som skulle förhindra en utveckling av det östra området, och nu hoppas hon att kommunens begäran om att få köpa mark snabbt ska beviljas av Statens Fastighetsverk.

– De har lovat att försöka snabba på processen och exempelvis SGU har inte haft något att invända. Markköpet måste i alla fall vara klart till våren och i oktober nästa år ska vi kunna peka ut en plats för det nya Stadshuset, berättar Kristina Zakrisson.

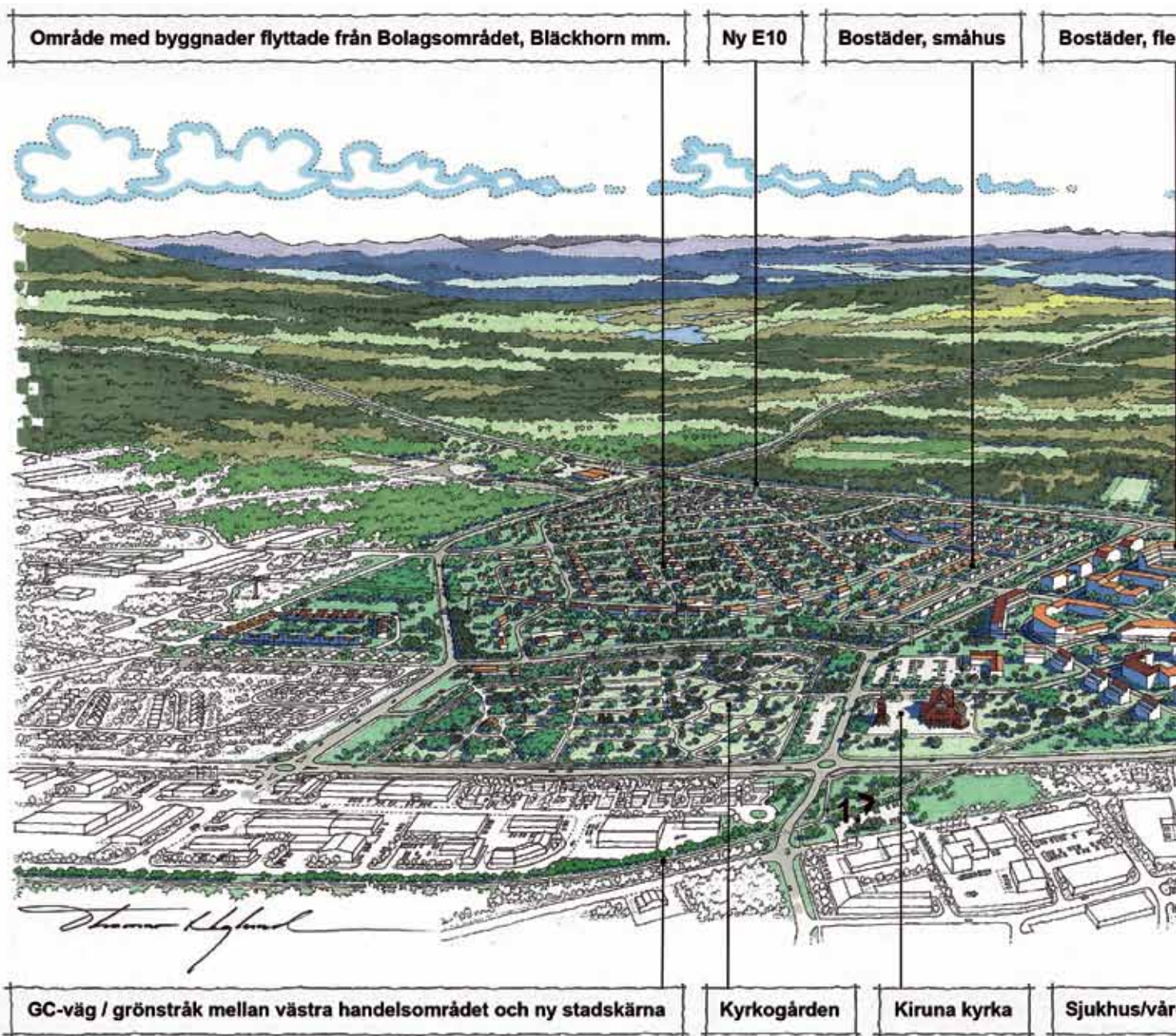
Arbetet med att utforma ett nytt framtida centrum är också igång. (Se nästa uppslag)

– Det är en första skiss som visar ungefär hur det skulle kunna se ut och den ska vi sedan utveckla bland annat med en arkitekttävling för att det framtida Kiruna ska bli riktigt fint, avslutar Kristina Zakrisson.

Se skissen över nya Kiruna på nästa uppslag >>

Här är skissen som Kristina Zakrisson refererar till i artikel på förra sidan.

Skissen visar en av många tänkbara lösningar. Slutlig utformning av en ny

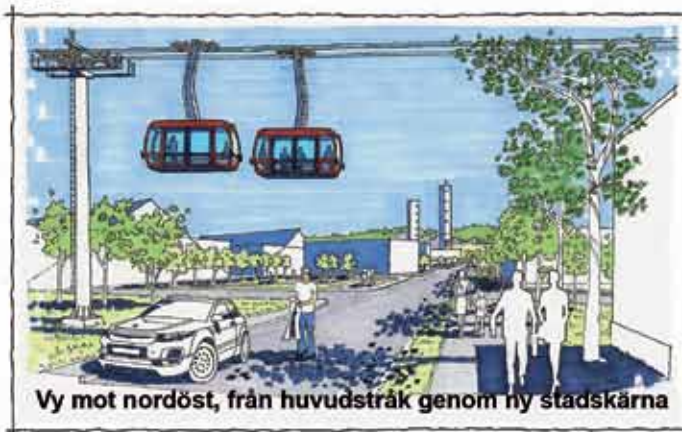


1.



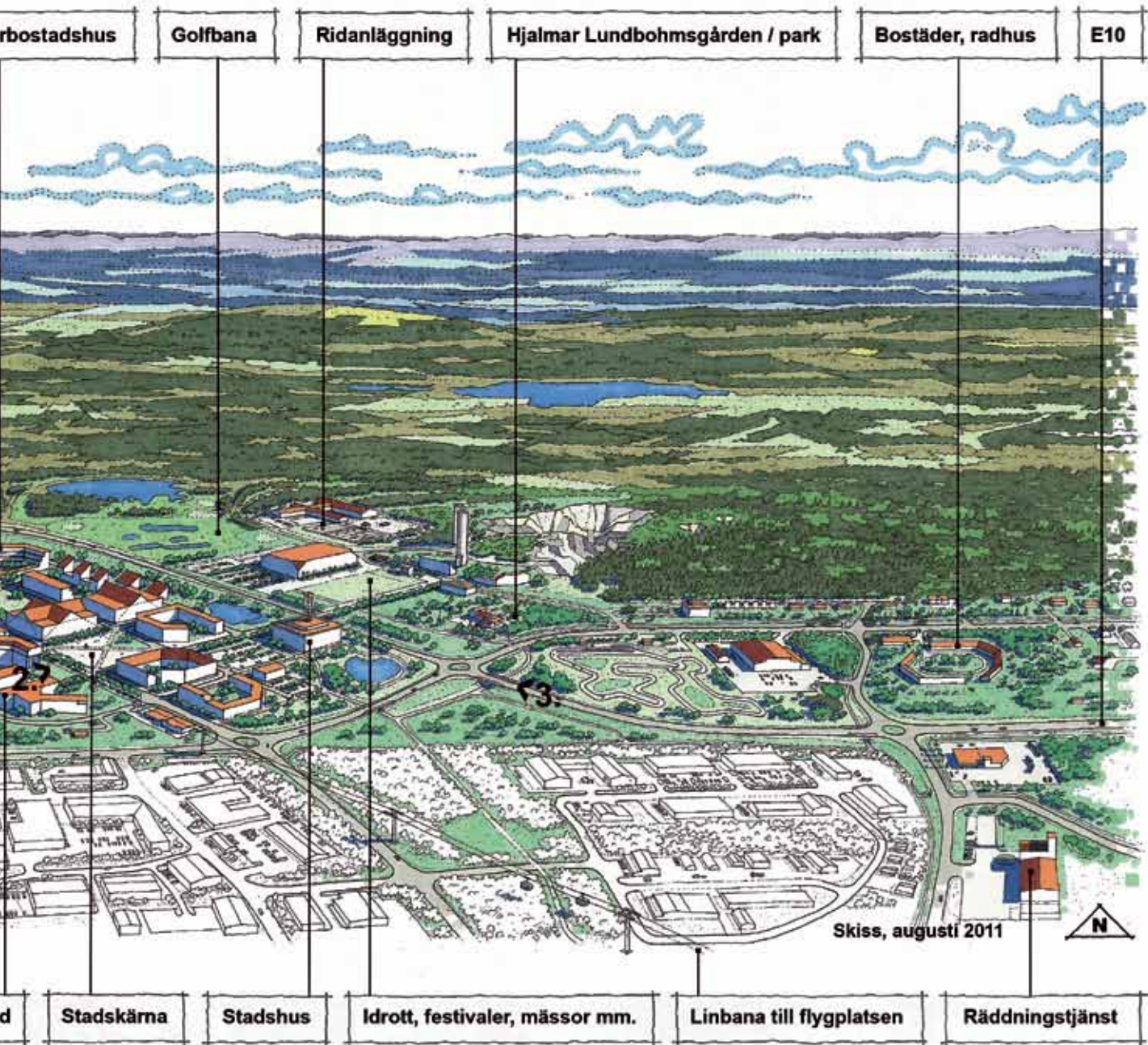
Vy mot nordöst, från GC-väg / grönstråk

2.

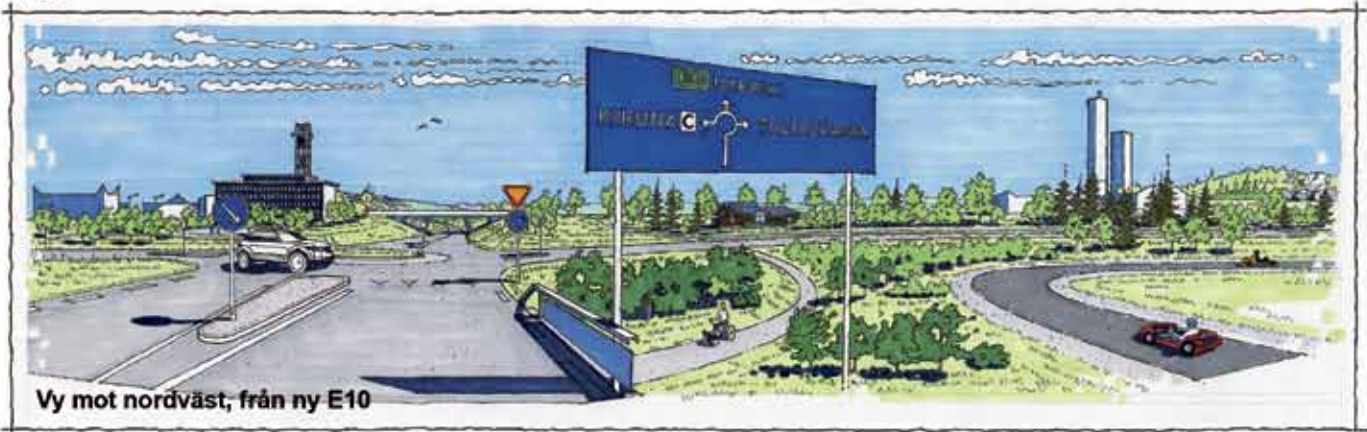


Vy mot nordöst, från huvudstråk genom ny stadskärna

stadskärna kommer att avgöras genom en eller flera arkitekttävlingar.

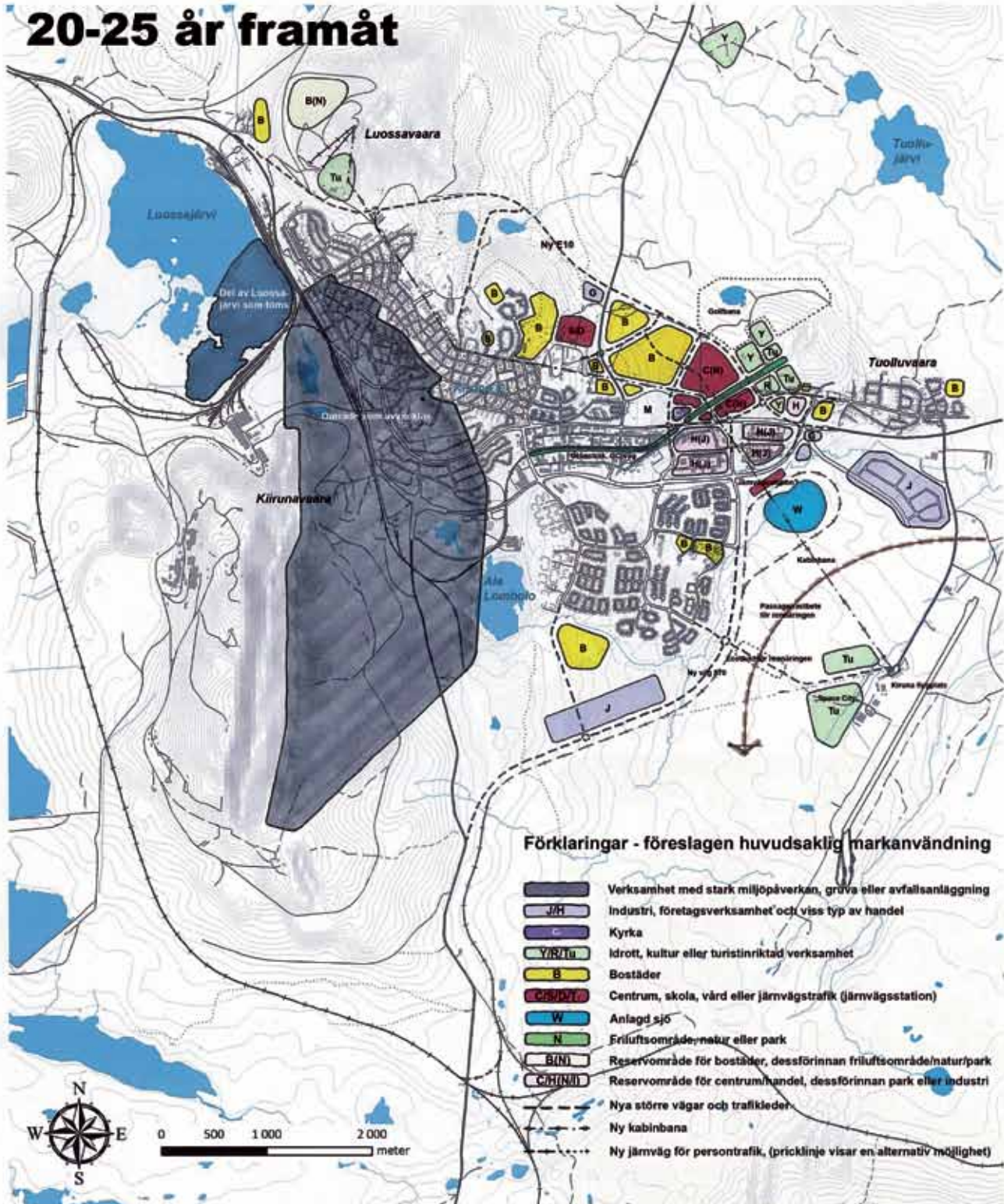


3.



Kiruna centralort, översiktlig markanvändning, arbetskarta 2011-08-30

20-25 år framåt



■ ■ Kartan visar förslag till framtida markanvändning i anslutning till Kiruna centralort. Den har vuxit fram som en bärande del i arbetet med att revidera nu gällande fördjupad översiktsplan. Detaljer i kartan kan fortfarande ändras. Exakt läge för ny väg 870, Nikkaluoktavägen och E10 samt slutligt läge för ny järnvägsstation med mera är ännu inte bestämt. Däremot kommer planstrukturen i grova drag, med större trafikleder, områden för ny och flyttad bebyggelse, område för omlokalisering av stadskärnan och så vidare, med stor sannolikhet att planeras ungefär som redovisas i kartan.



FAKTA:

■ ■ När gruvbrytningens verkningar närmar sig staden måste bostäder rivas, eftersom exempelvis vattenledningar riskerar att gå sönder. Då kan det ännu dröja många år innan de första sprickorna syns. Marken kan alltså fortfarande användas, till exempel som parkområden.

Idén att skapa Gruvstadsparken har LKAB och Kiruna kommun gemensamt arbetat fram. Parken ska vara en mjuk övergång mellan staden och gruvan. Mellan människorna och gruvbrytningen ska det hela tiden finnas ett avstånd som gör att Kirunaborna känner sig trygga, samtidigt som de områden där husen inte längre kan stå kvar ska göras till attraktiva parkmiljöer.

Välkommen till Gruvstadsparken. Första etappen av Kirunas nya parkmiljö är invigd. Där kan man bland annat se fotoinstallationer med Borg Meschbilder. Kristina Zakrisson, kommunalråd i Kiruna, Stefan Hämmäläinen, kommunchef vid Kiruna kommun, Anders Furbeck, stadsomvandlingsdirektör vid LKAB och Lars-Eric Aaro vd vid LKAB deltog vid invigningen den 14 september.

Första etappen av Gruvstadsparken invigd

Nu är Gruvstadsparkens första etapp invigd. Den gamla Iggesundsparken har rustats upp och försetts med konst och öppna ytor som ska locka till besök. ”Det är en fin parkmiljö som varit lite bortglömd bland Kirunaborna. Jag hoppas att de återupptäcker den nu”, säger stadsarkitekt Thomas Nylund. Text och foto: Kjell Törmä

Gruvstadsparken kommer att bli ett vanligt ord bland Kirunaborna från och med nu, helt enkelt därför att det kommer att beröra så många människor de kommande åren. Och nu är alltså den första etappen invigd – Iggesundsparken.

Det var Jette Andersen från a och d arkitektkontor i Luleå samt landskapsarkitekten Eva Wenngren från Sweco i Luleå, som fick uppdraget att utforma den första etappen. Där Bolagsträd-

gården en gång fanns har man nu skapat öppna ytor där Kirunabor och besökare ska kunna samlas, kanske grilla korv eller helt enkelt bara njuta av parkmiljön. Iggesundsparken innehåller också en del blommor som annars inte brukar växa vilt i Kiruna, och även ovanliga trädslag som cembragran, blågrän och lärk.

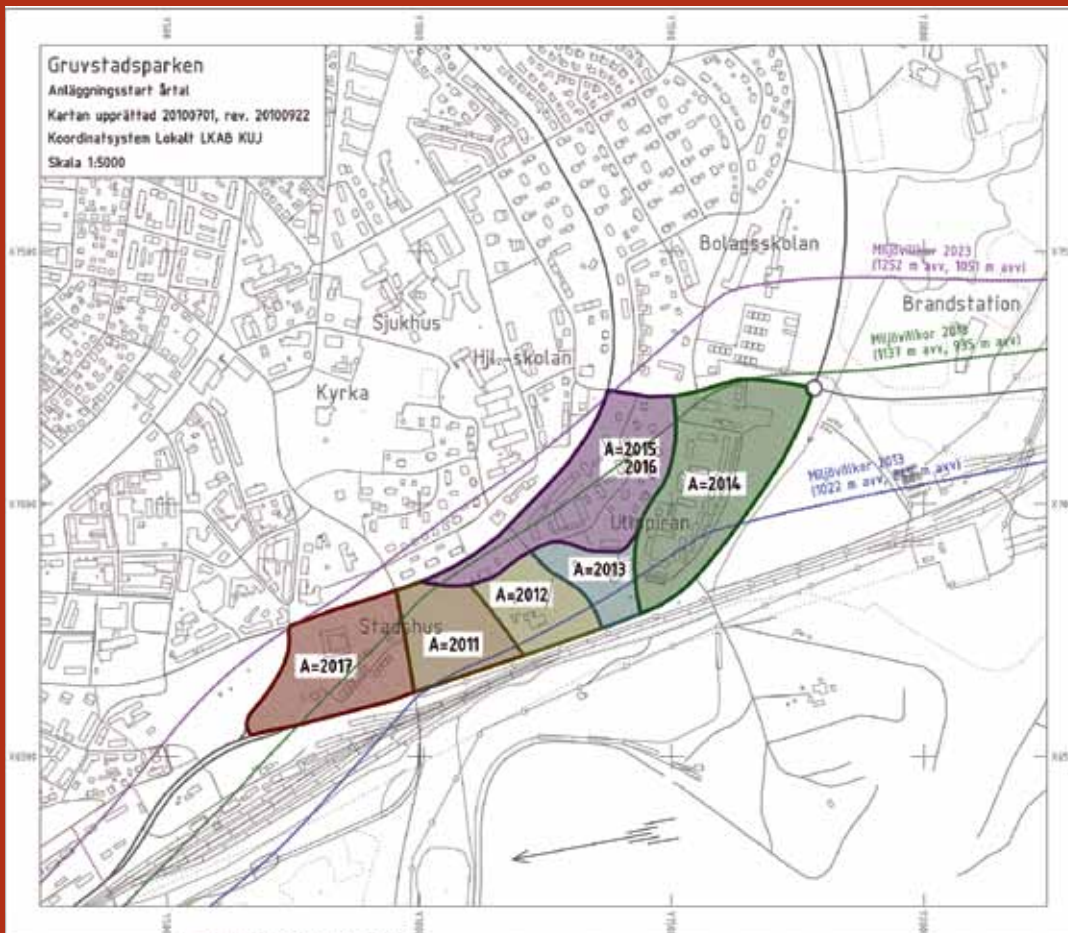
– Ju mer man tittar, desto mer upptäcker man. Nu gör vi den tillgänglig för fler människor, säger stadsarkitekten Thomas >>

>> Nylund och konstaterar att skötseln av parken tidigare varit eftersatt, men att det ska bli ändring på det nu.

Ett inslag i parken är ett konstverk av det tyngre slaget. Det är konstnären Johan Kauppi som på betongblock åstadkommit två välkända bilder av Borg Mesch, dels bilden på stadens förstfödda, Kiruna Söderberg och hennes familj, och dels en

bild från 1902 med bland andra Hjalmar Lundbohm.

– Nästa sommar hoppas vi också kunna ha får i parken, om vi hittar någon som är villig att ta på sig det. Jag tror att många skulle uppskatta det, och dessutom skulle fåren hålla gräset fina, säger stadsarkitekten Thomas Nylund och tillägger att det också kan tillkomma andra inslag i parken, framför allt riktade till barnen.



Så kommer Gruvstadsparken att växa

■ ■ Utifrån prognoser för hur marken i mot Kiruna kommer att påverkas har LKAB gjort en tidplan för när arbetet måste börja med de olika etapperna av Gruvstadsparken.

Området märkt 2011 är Iggesundsparken, den etapp som nu invigts. Nästa år börjar arbetet med Gruvstadsparken del 2 i det område där Bolagshotellet ligger. 2013 är det dags att starta anläggningen av Gruvstadsparken runt Hjalmar Lundbohmsgården och om tre år räknar LKAB med att omvandlingen av Ullspiran, från bostadsområde till gruvstadspark, måste börja. De följande åren följer sedan området mellan Bromsgatan och Hjalmar Lundbohmsvägen innan det 2017 är dags att börja anlägga Gruvstadsparken där Stadshuset står i dag.

Anders Lundgren är avdelningschef på samhällsbyggnadskontoret där detaljplaner tas fram. En detaljplan krävs vid utbyggnad av ett område och anger vad marken får användas till och hur bebyggelsen får utformas.

Hur arbetar samhällsbyggnadskontoret med bostadsfrågorna?

– Vi har diskussioner med LKAB om detaljplaneläggning för bostäder på flera platser. Detaljplaner för bostäder är prioriterat.

Hur går det med kommunens ansökan om markköp?

– Vi har haft kontakt med Statens Fastighetsverk och de har fått in några remissvar där berörda har gett sin syn på vår ansökan om att köpa mark. Vi har själva kontakt med några remissinstanser som vi ger mer information.

**Hallå Anders Lundgren!
Hur arbetar ni med
bostadsfrågorna?**



Finns det andra prioriterade frågor?

– Vi arbetar intensivt med ett nytt industriområde som planeras att ligga nära den nya Nikkaluoktavägen.

Hur kommer ni att hinna med alla planer?

– Vi rekryterar just nu ytterligare en planerare och en GIS/ Visualiseringsexpert. Vi förstärker också på marsidan och bygglövssidan.



Ny lag för dig som ska bygga hus

Sedan den 2 maj gäller en ny plan- och bygglag. För dig som ska bygga hus innebär den nya lagen snabbare handläggningstider men också en skärpt kontroll av byggandet.

Text: Lisbeth Pekkari • Illustration: Anna Öhman

Den nya plan- och bygglagen innebär bland annat att du ska få beslut om bygglov eller förhandsbesked inom tio veckor efter att du lämnat in en komplett ansökan till miljö- och byggnämnden. De tidigare bestämmelserna gäller för ärenden som påbörjats innan den 2 maj 2011.

Nytt i lagen är också att bygglov vinner laga kraft en tid efter att beslutet fattats. När bygglovet vunnit laga kraft kan det inte längre överklagas, vilket innebär att du som enskild inte längre riskerar att långt i efterhand drabbas av överklagande på ditt bygglov.

En annan nyhet är att kommunen enligt den nya lagen ska samordna handläggningen av bygglov med handläggningen av anmälningsärenden enligt

miljöbalken 9:6, till exempel av värmepumpar, enskilda avloppsanläggningar med mera. Detta innebär att du som sökande slipper ansöka två gånger i samma ärende och att du får beslut i ett sammanhang. Kommunen ska också granska den sökandes syfte med bygget samt om kraven på tillgänglighet och lämplighet uppfylls.

Funktionen "kvalitetsansvarig" förtydligas och byter namn till "kontrollansvarig". Den kontrollansvarige utses av byggherren och ska vara certifierad och oberoende av den entreprenör som bygger huset. I och med certifieringen kan kommunen inte längre påverka valet av kontrollansvarig, det är du som byggherre som väljer och anger valet i samband med din bygglovsansökan.

Nytt om bygglov

- Max tio veckors handläggningstid från det att en komplett ansökan har lämnats in.
- Kontrollansvarig måste anges redan vid bygglovsansökan (gäller inte för små ändringar av en- och tvåbostadshus).
- Den kontrollansvarige måste vara certifierad. Fram till 31 december 2012 finns övergångsbestämmelser angående detta.
- Du får inte starta ditt byggprojekt innan du fått ett startbesked från miljö- och byggnämnden.
- Du kommer att få ökade kontakter med miljö- och byggnämnden. Vid normala projekt kommer du att kallas till ett tekniskt samråd, ett slutsamråd och träffa miljö- och byggnämnden på minst ett arbetsplatsbesök.
- Du får inte ta byggnadsverket i bruk innan nämnden lämnat ett slutbesked.

Mer information finns på www.nypbl.se och www.boverket.se

Förstärkning på bygglovssidan

■ ■ Samhällsbyggnadskontoret har resursförstärkt på bygglovssidan. Från och med oktober kommer det att finnas tre handläggare som arbetar med bygglov på heltid. Kontaktuppgifter och mer information om bygglov finns på hemsidan: www.kommun.kiruna.se/Bygga-och-bo/Bygga-rivningslov-och-marklov/

Drift och leverans i ledningar säkerställs

■ ■ Tekniska Verken driver ett delprojekt i Gruvstadsparken. Projektet ska planera, projektera och utföra åtgärder för att säkerställa en fullgod drift och leveranssäkerhet i vatten- och avloppsledningar, dagvattenledningar samt optokablar och fjärrvärme under tiden som området avvecklas.

Under hösten 2011 ska fem stycken brunnar med flödesmätare för vatten byggas, nya ventiler för fjärrvärme och vatten sätts också in. Åtgärderna görs för att få en bättre kontroll och säkerhet över ledningarna i området. Arbetet pågår efter Hj Lundbohmsvägen-Silfwerbrandtsgatan och eventuella väghinder under tiden arbetet pågår kan förekomma.

Nya slambilen i drift

■ ■ Tekniska Verkens nya slambil är nu i drift. Vid tömning av privata slambrunnar kan vi nu även erbjuda renspolning av avloppsledningen till en fast avgift.

Sänkt returtemperatur i fjärrvärmenätet

■ ■ I samarbete med berörda fastighetsägare har Tekniska Verken under sommaren primäranslutit ett antal fjärrvärmeanslutna fastigheter för att förbättra kapaciteten och minska returtemperaturen. Arbetet fortsätter löpande och pågår under flera år.

25 ...stycken feriearbetare har Tekniska Verken haft anställda i sommar. De har arbetat med allt från gräsklippning och lagerhantering till kontrollrum. Till nästa sommar räknar vi med att åter anställa feriearbetare.

Moräntransporter till täckning av gamla deponin

■ ■ På Kiruna Avfallsanläggning pågår arbetet med sluttäckning av den gamla deponin. Arbetet har påbörjats 2009 och ska vara klart 2016. Först terrasseras marken för att få till de rätta lutningarna, sedan läggs det på ett tätskikt, ett dräneringsskikt och slutligen ovanpå detta ett skyddsskikt av morän. Anledningen till att man använder morän är att skydda tätskiktet samtidigt som det endast tränger ner en liten del vatten till tätskiktet. Ytan ska bli så tät som möjligt och det får inte tränga ner vatten i den gamla deponin.



Utbyggd. Avfallsanläggningen i Kiruna har byggts ut för att kunna ta emot förorenad jord.

Ny avfallsanläggning tar hand om förorenade jordar

Kiruna Avfallsanläggning har byggts ut. Man har skapat större ytor för mellanlagring och bearbetning av förorenad jord och man har även byggt ett system för att ta hand om lakvatten.

Text: Stina Johansson • Foto: Teknisk Verken i Kiruna AB

I samband med stadsomvandlingen kommer stora mängder förorenad jord att behöva saneras. Att transportera jordmassorna någon annanstans skulle innebära stora kostnader och därför har Tekniska Verken i Kiruna AB samarbete med SAKAB, som är ledande i Sverige på att ta hand om förorenade massor och farligt avfall, byggt ut och tagit i bruk en anläggning för att kunna ta hand om förorenade jordar och massor.

– När byggnader och områden rivs så uppstår ofta problematik med förorenad mark och massor. Det kan handla om oljeläckage eller andra föroreningar som spridit sig i marken. Ofta blir det stora mängder jord som måste fraktas bort och det är här Kiruna Avfallsanläggning behövs. Det är viktigt att behandlingsanläggningen finns i regionen för att vi ska slippa långväga och kostsamma transporter, säger Peter Niemi, vd vid Tekniska Verken.

Det första uppdraget med anläggningen är genomfört, ett gammalt industriområde i Kiruna visade sig innehålla spillolja och en mindre mängd jord har sanerats. Jordmassor inkommer kontinuerligt och tas om hand i nya anläggningen.

Tekniska Verken i Kiruna AB utöker i och med detta sin verksamhet och tar ännu ett steg mot att bli ledande på Nordkalotten inom miljöområdet. Stadsomvandlingen gör att avfallsanläggningen kommer att ha beläggning en lång tid framöver och anläggningen kommer även att användas till projekt i närområdet och närliggande regioner.

– Eftersom vi är ensamma om att ha en anläggning av detta slag i norr är det en affärs-möjlighet för oss. Att ta hand om de förorenade jordarna på ett säkert sätt är en mycket viktig del i miljöarbetet i framtidens Kiruna, avslutar Peter Niemi.



Många vändor med traktorn blir det när 40 000 kubikmeter morän ska flyttas. Foto: Sandra Eriksson



Ett ögonblick – en dag på jobbet

Vattenläcka i Luossavaara

En vattenläcka drabbade boende på Apatitvägen, Glimmervägen och delar av kringliggande områden i början av september.

Läckan berodde på att en avstängningsventil på huvudvattenledningen gått sönder och börjat läcka. Den lokaliserades snabbt eftersom den uppmärksammades av kringboende när vattnet börjat pumpa upp på vägen.

Boende i området var utan vatten och fick hämta dricksvatten från vattentank som fanns i området under pågående reparationsarbete. Att åtgärda en vattenläcka av detta slag är kostsamt och innan allt är återställt har summan hamnat på 200 000 kr. Johan Häggroth och Ulf Mikko från Tekniska Verken i Kiruna AB arbetade med vattenläckan.

Foto: Sandra Eriksson



Nya Glaciären tar form. Bygget är i full gång och vid årsskiftet kommer de första hyresgästerna att flytta in.

Stort intresse för nya Glaciären

Vid årsskiftet 2011-2012 kommer de första renoverade lägenheterna på Glaciärvägen 2 att vara inflyttningsklara. Och intresset för de nya lägenheterna är mycket stort.

Text: Åsa Redin • Foto: Jörgen Medman • Arkitektbilder och ritningar: MAF Arkitektkontor

Den 3 september släpptes de första

30 lägenheterna av 110 för bokning på Kirunabostädernas hemsida.

– Många har anmält intresse för lägenheterna, berättar Inger Keisu som arbetar som lägenhetssäljare på Kirunabostädernas Bostadsförmedling. Speciellt ettorna är attraktiva, kanske beroende på att flera av dem ligger på bottenvåning med tillgång till helt egen altan.

Vad kommer hyrorna att ligga på?

– Som exempel kostar en etta på 40 kvadratmeter 4 583 kronor per månad och en trea på 87 kvadratmeter 9 063 kr, säger Inger.

Lägenhetssäljaren Anna Fredriksson märkte också av det stora intresset bland Kirunabor och besökare i samband med Kirunafestivalen då Kirunabostäder presenterade de nya bostäderna vid Jobba & Bomässan.

– ”När är lägenheterna inflyttningsklara” och ”hur höga blir hyrorna” var några av de vanligaste frågorna, berättar Anna. Många ville också veta hur de ska anmäla sitt intresse och då kunde vi hjälpa till att ställa intresserade i bostadskön.

2001 beslutade Kirunas kommunfullmäktige att kallställa flera hundra lägenheter i det då utflyttningsdrabbade Kiruna. På Tarfala och Glaciären tömdes och kallställdes drygt 100 lägenheter. Åren gick. Husen revs aldrig och naturen började ta över området. I dag ser

bostadssituationen i Kiruna som bekant helt annorlunda ut än i början av 2000-talet. Behovet av bostäder är skriande. Därför gjorde Kirunabostäder AB ett test att återställa ett av de kallställda husen på Glaciären.

Försöket lyckades bra och det beslutades att samtliga hus ska varmaställas och renoveras. I juni 2010 startade arbetet att varmaställa 110 lägenheter på Glaciären. Ett år senare påbörjade PEAB själva renoveringen av bostäderna. Till årsskiftet 2011-2012 ska de trettio första lägenheterna vara inflyttningsklara. Övriga lägenheter blir färdiga i etapper fram till hösten 2012.

De helrenoverade lägenheter kommer att utrustas med diskmaskin och med parkettgolv i samtliga rum, utom toalett och hall i de större lägenheterna. Det blir



Personligt boende. Hyresgästerna ges möjlighet att påverka färgval och tapeter i lägenheten.

möjligt att forma ett personligt boende, eftersom hyresgästerna får välja tapeter i vardagsrum och sovrum och bestämma färg i våtrum och på kakel vid diskbänk. Ny teknik används och gör det möjligt att boka tvättstuga och slå på motorvärmare direkt från lägenheten. Nya fiberkablar för Internet har också dragits in.

Lägenheterna utrustas dessutom med generösa förråd enligt Kirunabostädernas nya ”Kirunastandard”. Nya Glaciären ligger i ett trivsamt, naturnära område. Det är nära till skoterled, skidspår och sporthall. Kirunas planerade nya centrum ligger också på bekvämt avstånd. Dessutom uppförs Sveriges kanske främsta och modernaste skola, Nya Raketskolan, ett stenkast bort.

Vad ska man göra om det här låter intressant?

– Lägenheterna fördelas i turordning efter kötid i vår bostadskö. Om du inte redan står i kön bör du registrera dig genast, enklast görs det på vår hemsida. Du kan förstås också kontakta oss på Bostadsförmedlingen. Vi hjälper gärna till, säger Inger Keisu.

De första trettio lägenheterna har alltså redan släppts men resterande släpps i omgångar framöver.

– Kirunabostäder kommer att annonsera och informera på hemsidan när det dags varje gång! avslutar Inger.

Lägenheterna får Kirunastandard

Alla lägenheter på Glaciären kommer att ha så kallad "Kirunastandard", ett begrepp som Kirunabostäder tagit fram inför just renoveringen av Glaciären. Begreppet innebär:

- Diskmaskin i alla lägenheter och bredbandsuttag med nyindragen fiberkabel i samtliga rum.
- Parkettgolv i alla rum utom i wc och hall i treor, fyror och femmor.
- Generösa förråd.
- Uppfräschade kvartershus med bastur, tvättstugor och samlingslokaler.
- Separat släpvningsparkering och nära till skoterled rätt ut i naturen.
- Ommålade bilgarage med nya portar.
- Tillgång till både enkel- och dubbelgarage, skotergarage, carport, motorvärmare och besöksplatser.

Inflyttning på Nya Glaciären startar runt årsskiftet 2011-2012

Inflyttningen kommer att ske i olika etapper från årsskiftet och fram till nästa höst.

- Etapp 1: 30 lägenheter årsskiftet 2011/2012
20 lägenheter mars 2012
Etapp 2: 50 lägenheter sommaren 2012
Etapp 3: 10 lägenheter oktober 2012

Lägenhetsöversikt, storlekar och antal – totalt 110 lägenheter

1 rum o kök: 5 st 40 kvm och 5 st 42 kvm

2 rum och kök: 5 st 40 kvm • 17 st 64 kvm
6 st 72 kvm och 5 st 79 kvm

3 rum och kök: 5 st 64 kvm • 17 st 79 kvm
14 st 87 kvm och 5 st 98 kvm

4 rum och kök: 23 st 98 kvm

5 rum och kök: 3 st 109 kvm

Har du frågor om Nya Glaciären, hör av dig till Kirunabostäder eller titta på vår hemsida.

Telefonnummer Bostadsförmedlingen: 0980-708 51

Webbplats: www.kirunabostader.se

Du kan också besöka vår Bostadsförmedling på Gamla Brandstationen för att boka lägenhet eller få mer information.



Hyran för en 4:a på 98 kvadratmeter kommer att kosta 9882:-/månaden.

Nöjdare kunder hos Kirunabostäder

I oktober 2010 startade Kirunabostäder arbetet att utveckla organisationen. Samtliga medarbetare har varit engagerade i analys- och förbättringsarbetet som har mynnat ut i en ny, mer kundnära organisation som sjösätts under hösten 2011.

"Under förra höstens utvecklingsarbete såg vi att den externa och interna kommunikationen kan förbättras", berättar Annelie Vinsa, vd för Kirunabostäder. Det visade sig också att Kirunabostäders felanmälan kan effektiviseras och att det finns behov av att samordna arbetet mellan olika avdelningar. Även kundundersökningen Nöjd-Kund-Index (NKI) för 2009 visar att det finns förbättringspotential.

Kommunikationen med hyresgästerna är ett prioriterat område och därför anställdes en informatör under 2010. Det finns planer på att ge ut nyhetsblad för hyresgästerna och att börja kommunicera via sociala medier som ett komplement till de traditionella kanalerna. I höst genomförs nästa kundundersökning. Då visar det sig om förbättringsarbetet redan börjar ge resultat. Målsättningen är att höja NKI från 3,45 till 3,7 på den femgradiga skalan.



Kick-off för den nya organisationen den 17 juni. Kirunabostäders medarbetare jublar i grönskan. Foto: Lars Thulin



Kirunas nya mötesplats är invigd!

Kiruna har äntligen fått en ny mötesplats mitt i centrum. I mitten av augusti invigdes den nya Gallerian Kiruna med butiker, café, pub och hotell.

Text: Åsa Redin • Foto: Jörgen Medman

Ja, köerna ringlade långa utanför de båda entréerna och hundratals förväntansfulla kirunabor väntade i timmar för att bli först in i nya Gallerian. De hundra första besökarna belönades med presentkort. Kommunalrådet Kristina Zakrisson, fanns på plats och invigde gallerian med glada och positiva ord.

– Nyetableringar och många nya arbetstillfällen är viktigt för Kiruna, sa Kristina Zakrisson.

Carina Sundqvist, centrumledare för Gallerian Kiruna, håller med om att gallerian betyder mycket för Kiruna.

– Vi har en bra mix av butiker, som passar hela familjen. Dessutom är det ljus och fräscht med fiket som mötesplats i mitten. Vi vill att hela centrum ska utvecklas och gallerian är en viktig del.

– Gallerian har öppet till kl. 19 varje vardag och det gör att Kirunaborna hinner handla i lugn och ro efter jobbet. Även på lördagar har vi öppet längre än övriga

centrum, så även de som vill sova ut hinner shoppa fram till 16, säger Carina Sundqvist.

Gallerian ägs och förvaltas av Kirunabostäder AB. Bolagets vd Annelie Vinsa visade både glädje och stolthet under invigningsdagen.

– Bygget har pågått sedan november förra året, så det har gått väldigt fort. Ett femtiotal personer har jobbat med bygget. In i det sista pågick montering av innertak vid entréerna. Men vi hann klart. Nu har vi en ny mötesplats för Kirunaborna och våra besökare i staden. Dessutom är det en stor arbetsplats, med cirka hundra anställda.

– Det känns bra att vi äntligen har öppnat, säger Annelie Vinsa.



Kommunalrådet Kristina Zakrisson skär en tårtbit vid invigningen. Thomas Deutgen väntar på sin tur.



Sverigechefen för H&M, Pär Johanson, var på plats och träffade kunderna i Kiruna.



Jungman Janssons feat. Dr. Dogga underhöll besökarna.

**Öppettider
Gallerian**
Vardagar kl. 10-19
Lördagar kl. 10-16
www.galleriankiruna.se

Socialförvaltningen

Gullrisets dagligstuga flyttar

■ ■ Från och med vecka 39 kommer Gullrisets dagligstuga att flyttas till Vilans dagligstuga på Skyttegatan 18. Fram tills dess ligger Gullrisets dagligstuga på Bromsgatan. Dagligstugan håller öppet måndag till fredag och vänder sig till personer som bor hemma i eget boende och har en demenssjukdom. För att få möjlighet att komma hit måste du få ett beslut via din biståndshandläggare.

Socialförvaltningen

Teater på äldreboende

■ ■ Giron Sámi Teáther kommer att spela föreställningen "Rövarsilvret" på Kiruna kommuns samtliga äldreboenden och för LSS-dagligverksamheter under augusti-september och december. Föreställningen är baserad på en sann historia som utspelade sig i den sydsamiska fjällvärlden, berättad på svenska och delvis på sydsamiska. Föreställningarna finansieras via statliga minoritetsmedel, som Kiruna kommuns socialförvaltning fördelar efter ansökan av personal på förvaltningen.

Tekniska Verken i Kiruna AB

Fjärrvärmesätet

■ ■ Under sommaren har Tekniska Verken i Kiruna AB reparerat fjärrvärmeläckor och gått igenom fjärrvärmesätet för att förebygga samt säkra leveransen av fjärrvärme.

Tekniska Verken i Kiruna AB

Jakten på det farliga avfallet

■ ■ Under hösten drar Jakten på det farliga avfallet igång igen, skoltävlingen för elever i årskurs 4. Vi som arbetar med avfallsfrågor kan inte ensamma klara av de miljöproblem som hänger ihop med avfallshanteringen. Då skolan har en central roll i kunskaps-spridningen tycker vi på Tekniska Verken i Kiruna AB att det är bra att börja påverka barn och elever redan under tiden i grundskolan. Som "morot" har eleverna chansen att vinna totalt 15 000 kr i prispengar till en rolig aktivitet med klassen.

Barn- och utbildningsförvaltningen

Raketeleverna i tillfällig modulskola

■ ■ Den nya Raketskolan byggs med raketfart. Man kan redan se hur de runda fönstren börjar ta form. Samtidigt har elever och personal installerat sig i den tillfälliga modulsolan vid Lundvägen där nu verksamheten kommer att bedrivas fram tills nya skolan är klar för inflyttning.



Lektion pågår i ett av klassrummen inne i modulerna.



Matsalen i skolmodulerna.



Läs av vattnet hemma och lämna uppgiften på nätet.

Tekniska Verken i Kiruna AB

Vattenavläsning på hemsidan

■ ■ Nu kan du som kund lämna din vattenavläsning direkt på vår hemsida: www.tekniskaverkenkiruna.se

Om du lämnar din vattenavläsning regelbundet kommer dina fakturor att stämma bättre med din verkliga förbrukning. Du som inte lämnar din vattenavläsning på hemsidan får som vanligt ett avläsningskort hemskickat i augusti varje år.



Fritids- och kulturförvaltningen

Ny skatehall invigd

■ ■ I början av september invigdes en ny skatehall i gamla centralskolans gymnastisal. Fritids- och kulturförvaltningen erbjuder lokalen till Rullklubben Myggan för att de skulle få en mer centralt belägen och mer tillgänglig skatehall. Rullklubben Myggan har byggt och iordningställt gymnastisalen med ramper, hopp, trappor med mera. Klubben har gjort ett fantastiskt arbete och cirka 50 personer i åldern 10-35 år var på plats för att få åka i den nya hallen. Tidigare har Rullklubben hyrt lokal i gamla fiskodlingen vid järnvägen. **Lokalen kommer att vara öppen måndag – torsdag kl. 18-21.**

Stadsomvandlingen

Kunskap och kompetens från KTH hjälper till vid stadsomvandlingen

Hur avecklar man stadsdelar samtidigt som man bygger nya? Hur kan stadsomvandlingen bidra till att öka inflyttningen?

Vad är en fastighet värd som är byggd på en malmkropp som kanske ska exploateras om 20 år? Dessa frågor ska Stellan Lundström, professor vid Kungliga Tekniska högskolan, KTH, tillsammans med kommunerna i Malmfälten och LKAB titta närmare på.

■ ■ **Kommunerna i Malmfälten och LKAB** samarbetar med KTH för att få in mer kunskap och kompetens i arbetet med stadsomvandlingarna. Tillsammans har man tre forsknings- och utvecklingsprojekt.

Målet med projekten är att ge stöd till kommunerna i deras planering, berättar Stellan Lundström och talar om de speciella utmaningar som Kiruna står inför. Normalt sker stadsbygget lite i taget, men i Kiruna kommer utveckling av helt nya stadsdelar att ske

samtidigt som man avecklar existerande. Frågan om hur man kan använda stadsomvandlingen för att locka folk till orten är viktig att ta upp, anser Stellan.

Likasa att hitta lösningar på hur man tillsammans kan skapa attraktiva bostadsområden. Man kommer också att titta på byggande av infrastruktur och kostnader kopplade till nybyggnation av hus. Detta på en fastighetsmarknad där kostnader för nyproduktion understiger marknadsvärdet./Mariann Nordmark



KTH-professor Stellan Lundström

Högalidskolan har under de senaste fem åren inlett höstterminen för årskurs 9 med en lägerskola i Pålnoviken. Syftet är att i ny miljö fördjupa elevernas gemenskap och hänsyn om varandra. De ska också få kunskap om sitt närområde ur ett kulturellt och historiskt perspektiv. Och sist, men inte minst, få upp ögonen för ett friluftsliv och dess hälsofrämjande egenskaper.

Friluftsliv som ger en historisk resa – från istid till framtid

Text: Anne-Sofie Koivisto • Foto: Simon Lindh och Anders Karlsson

I år var det cirka 80 personer som, under ledning av rektor Simon Lindh, vandrade de 8 kilometerna från Tornehamn till Pålnoviken. Väl framme slår de upp sina tält och lagar sin mat med hjälp av spritkök. "Eleverna får en fördjupad kunskap om sig själva och varandra", säger rektor Simon Lindh.

Med hjälp av bland andra historikern Agge Theander har man fått lära sig Pålnovikens roll i den samiska historien och skeenden från andra världskriget, bland annat fick de besöka bunkrar som använts under krigstiden. "De får en historisk resa från istid till framtid, vilket exemplifieras och belyses på plats, säger rektor Simon Lindh.



”Eleverna får en fördjupad kunskap om sig själva och varandra.”

