

Systematiskt brandskyddsarbete

En vägledning med exempel och lösningar för att du ska kunna utforma en brandsäker verksamhet



Kiruna räddningstjänst

Inledning

Bra brandskydd

I en verksamhet som har ett bra brandskydd vägs brandriskerna upp av olika skyddslösningar. Skyddslösningarna kan delas in i organisation/ledarskap, tekniskt brandskydd och kunskap/utbildning/regler.

Denna informationsfolder är en vägledning till en bra brandskyddad verksamhet.

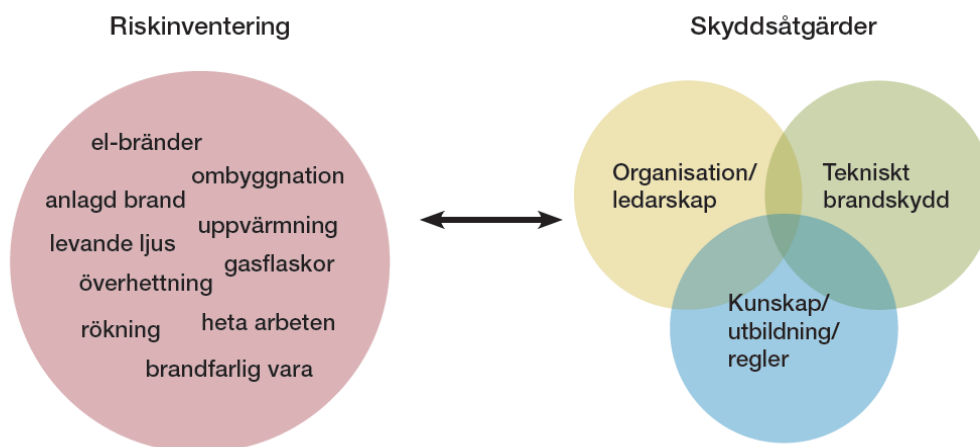
Lagen om skydd mot olyckor

Gällande lagstiftning pekar tydligt ut verksamhetsutövare och ägare till fastigheter eller anläggningar som ansvariga för brandskyddet. För att du som bedriver verksamhet ska kunna ta ditt ansvar krävs någon form av systematiskt brandskyddsarbete. Brandförsvarets uppgift är att utföra tillsyn på detta arbete.

Läs mer i lag om skydd mot olyckor (SFS 2003:778). Om du hanterar brandfarliga varor gäller även lag om brandfarliga och explosiva varor (SFS 2010:1011).

Vad är tillsyn?

Vi kontrollerar hur väl ditt brandskyddsarbete fungerar vid vår tillsyn. Tillsynsförvärdaren ska då få en god inblick i ditt skyddsarbete och ha en möjlighet att förstå hur du kommit fram till de skyddslösningar du valt, utifrån anläggningens risker. Både vår tillsyn och ditt skyddsarbete underlättas om ditt brandskyddsarbete är dokumenterat.



Handlingsplan för en bra brandskyddad verksamhet

1. Kartlägg brandrisker och gör en bedömning av vilka konsekvenser en brand skulle få.
2. Fördela ansvar och arbetsuppgifter.
3. Inventera ditt tekniska och organisatoriska brandskydd. För ner dina tekniska lösningar på en ritning.
4. Planera och genomför utbildning i viktiga brandskyddsfrågor.
5. Upprätta brandskyddsregler. Se till att personal och besökare informeras om dessa.
6. Gör en checklista för regelbunden kontroll av alla brandtekniska installationer. Dokumentera kontrollerna med datum och eventuella brister.
7. Gör en årlig översyn av brandskyddet. Sammanställ hur utfallet varit på dina kontroller och uppdatera regler, utbildningar och brandteknisk utrustning. Du som brandskyddsansvarig ska se till att dina brandrisker vägs upp av skydd i form av teknik, regler och kunskap hos personalen.

Exempel på brandskyddsplan

Kapitel 1 – 6 är exempel på hur en brandskyddsplan kan se ut. Du kan använda planen som en grund för ditt eget brandskyddsarbete och göra den till verksamhetens egen.

Kapitel 7-8 beskriver övergripande de särskilda villkor som gäller för samlingslokaler och hantering av brandfarliga varor.

Kapitel 9 tar upp kraven på skriftlig redogörelse.

Kapitel 1. Det systematiska brandskyddsarbetet

Verksamhetens brandskyddsarbete fastställs i en brandskyddsplan. Brandskyddsplanen ska förankras i ledningsgruppen och vara väl känd hos alla medarbetare i organisationen.

Brandskyddsplanen är en del av den totala skyddsstrategin och syftar i första hand till att förebygga och förhindra att det börjar brinna och i andra hand till att minska konsekvenserna vid en eventuell brand.

De risker som kan orsaka en brand ska vägas mot de skyddslösningar som finns.

Skyddslösningarna delas i huvudsak in i organisation, teknik och kunskap.

Brandskyddsplanen ska bidra till att brandriskerna vägs upp av de valda skyddslösningarna.

Ett övergripande mål kan vara att en brand ska upptäckas och släckas inom två minuter när anläggningen är bemannad och att inga bränder ska kunna uppstå när anläggningen är obemannad.

Din brandskyddsplan ska omfatta följande:

- Riskinventering
- Organisation/ledarskap
- Tekniskt brandskydd
- Kunskap/utbildning/regler



Kapitel 2. Bedömning av brandrisker

Brandriskerna kan kartläggas av en arbetsgrupp i organisationen. Varje brandrisk ska sedan ha en motsvarande skyddslösning. Du bör revidera riskinventeringen kontinuerligt eftersom ändringar i verksamheten, till exempel en ombyggnation, kan innebära nya risker.

Begränsa riskerna

För att begränsa riskerna ska du se till att det finns ett tekniskt brandskydd, utbildningsplaner för personalen och regler för verksamheten. En begränsning kan också vara att ta bort brandrisker ur verksamheten, till exempel att inte längre hantera brandfarliga varor.

Kartlägg riskerna

Vid kartläggningen ska du gå igenom och lista de troliga brandrisker som finns i din verksamhet. Här följer några exempel på brandrisker utan inbördes rangordning.

Ett sätt att identifiera vilka brandrisker som finns är att ställa frågan:
Vad får inte hända här?



Exempel på brandrisker:

El: Lösa elapparater, elkablar, datorer, köksutrustning och värmeapparater.

Överhettning: Ventilationsanläggningar, överbelastningar och friktion.

Uppvärmningsprocesser: Värmefläktar, torktumlare, tvätt- och diskmaskiner.

Om- och tillbyggnadsarbeten: Gasflaskor, containrar, byggmaterial, heta arbeten och färgupplag.

Värmealstrande apparater: Spisar, kaffebryggare, strykjärn, belysningsarmaturer och verktyg.

Laddning av maskiner: Städmaskiner, handverktyg och truckar.

Rökning: På ej anvisade platser.

Brandfarliga heta arbeten: Om- och tillbyggnad, reparation, skärning, lödning och svetsning.

Evenemang: Levande ljus, ljud- och ljusutrustning, annan möblering och rökning.

Fordon: Uppställning nära fastighet.

Gasflaskor: Gasol, syrgas, medicin, gaser, tryckkärl, sprängrisk och gift.

Sophantering: Placering av soptunnor, papperskorgar, containrar, soprum och lastkaj.

Anlagd brand: Vid lastkaj, soprum, garage, fasad och genom fönster.

Brandfarliga varor: Förvarade i cistern, fat, dunk, flaska och rörledning.

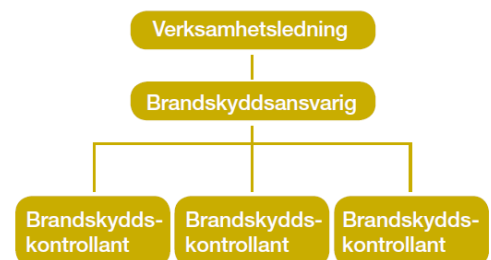
Kapitel 3. Organisation/ledarskap

Motorn i det systematiska brandskyddsarbetet finns i ledarskapet. Här framgår vilka befogenheter och skyldigheter som den brandskyddsansvarige har och hur brandskyddsarbetet och ansvaret är fördelat på olika medarbetare i organisationen.

I ledarskapet ingår att

- Kontinuerligt revidera de risker som finns och de skyddslösningar du valt.
- Regelbundet kontrollera personalens kunskaper.
- Genomföra och dokumentera repetitionsutbildningar.
- Följa upp resultatet av kontroller regelbundet.
- Vid behov utöka de tekniska skyddslösningarna, genomföra utbildningar och utforma nya skyddsregler för att få balans mellan risk och skydd.
- Fasa ut brandrisker ur verksamheten när det inte går att få en acceptabel balans mellan risk och skydd.

Exempel på brandskyddsorganisation



Hitta en rimlig ambitionsnivå

För att konsekvenserna av en brand ska bli så små som möjligt är det viktigt att en eventuell brand upptäcks tidigt. En rimlig ambitionsnivå är att man ska kunna upptäcka en brand inom en minut, och kunna släcka den inom ytterligare en minut, när anläggningen är bemannad. När anläggningen är obemannad ska det inte kunna börja brinna alls.

För att det ska vara möjligt att upptäcka en brand i ett tidigt skede bör anläggningen ha ett heltäckande automatiskt brandlarm som ger en signal till personalen, eller bemannad plats, när det löser ut. Det behöver också finnas en väl inövad larmorganisation som är anpassad till det automatiska brandlarmets funktion.

Det här krävs för att nå ambitionsnivån:

- Hela personalen behöver ha en god uppfattning om vad en brandrisk är.
- Hela personalen behöver ha den utbildning som krävs för att kunna släcka ”den lilla branden”.
- Känsliga utrymmen, exempelvis datarum, bör vara försedda med automatiskt brandlarm och/eller fast släckanläggning (sprinkler).
- Vid all ny-, om- och tillbyggnad behöver entreprenörer ta del av dokumentet ”brandskydd under byggtid”.

Kapitel 4. Gränsdragningslista

Gränsdragningslistan reglerar ansvaret mellan fastighetsägare och hyresgäst för det tekniska brandskyddet i fastigheten. Gränsdragningslistan regleras i hyresavtalet.

Brandskyddsansvaret för verksamheten har delegerats till

Ställföreträdare

Föreståndare för den brandfarliga varan är

Ställföreträdare

Underskrift

Datum

En brand på en obemannad anläggning kan leda till en totalskada i den aktuella brandcellen. Om det är oacceptabelt måste man göra åtgärder som begränsar skadan, till exempel sprinkla anläggningen.

Kapitel 5. Tekniskt brandskydd

För att hantera brandriskerna krävs, förutom det organisatoriska ledarskapet, även att du har ett anpassat tekniskt brandskydd. De tekniska installationerna ska du redovisa på en brandskyddsritning. Vissa tekniska brandskyddslösningar kräver att personalen agerar eller reagerar, till exempel använder en handbrandsläckare eller samordnar utrymning vid larm.

Du har ansvar för att kontrollera det tekniska brandskyddet regelbundet enligt checklistor eller liknande. Vid kontrollerna ska du även testa personalens kunskaper.

Exempel på drift- och underhållsinstruktioner av det tekniska brandskyddet

Brandcellsgräns

Definition: En brandcell är en avgränsad del av en byggnad där en brand kan utvecklas under en viss tid utan att sprida sig till andra delar av byggnaden. Brandcellen ska vara avgränsad från byggnaden i övrigt, genom väggar och bjälklag, eller på annat sätt, så att utrymning av byggnaden kan ske säkert och personer i intilliggande brandceller eller byggnader skyddas under den angivna tiden.

Funktion: Hindra brand- och brandgasspridning mellan två brandcellsgränser under 30, 60 eller 120 minuter.

Kontroll: Titta efter synliga hål, otätade hål för exempelvis rör eller ledningar, eller andra skador som skulle kunna påverka brandcellsgränsens motståndskraft.

Kontrollintervall: Årlig kontroll av egen personal samt kontroll efter avslutade ombyggnationer eller nya installationer.

Branddörr

Definition: Brandtekniskt klassat dörrparti i en brandcellsgräns.

Funktion: Hindra brand-/brandgasspridning under branddörrrens lägsta föreskrivna tid, till exempel 30-60 min. Branddörrar ska normalt vara försedda med dörrstängare.

Kontrollera att:

- dörren är hel och fri från skador.
- dörren sluter tätt mot karmen.
- dörrstängare och lås fungerar:
Öppna dörren drygt en decimeter och släpp dörren. Kolven ska nu gripa tag i karmen och ej gå att öppna utan att trycka ned dörrhandtaget.
Självstängning. Tryck in dörrstängningsknappen/aktivera det automatiska brandlarmet. Dörren ska nu stängas och kolven ska gripa tag i karmen och ej gå att öppna utan att trycka ned dörrhandtaget.
- dörren ej är uppställd med exempelvis kilar eller hakar. Om den är det ta bort dessa vid kontrollen och kasta dem.
- dörren är skyltad som branddörr.

Kontrollintervall: Kvartalskontroll av egen personal.



Brandlarm

Definition: Detektorer reagerar oftast på rök/värme och är sammankopplade och uppdelade i sektioner för indikering av brandrök/värme i anläggningen. Denna indikering överförs till brandlarmscentralen som i sin tur kan vara ansluten till den kommunala räddningstjänsten eller annan larmcentral.

Funktion: Att tidigt indikera rök eller förhöjd värme i anläggningen så att en egen första insats kan göras, samt i vissa fall även ge signal till den kommunala räddningstjänsten eller annan larmcentral.

Kontrollintervall: Utförs som en årlig revisionsbesiktning av en auktoriserad besiktningsman.

Handbrandsläckare

Definition: Bärbar brandsläckare med olika släckmedel som pulver, skum eller kolsyra (CO₂).

Funktion: Tryckladdad behållare som "osäkras" och via manöverhandtag på slangen kan styra släckmedlet till rätt plats. Utplacerade på strategiska platser för en första brandsläckning av personal på plats.

Kontrollera att:

- släckaren hänger på sin plats.
- släckaren ej är blockerad.
- skyltning är väl synlig.
- släckaren är hel och ren.
- plomberingen är intakt.
- manometertrycket är på grönt.

Kontrollintervall: Kvartalskontroll av egen personal. Årlig revisionskontroll av entreprenör.

Vägledande markering

Definition: Så kallade utrymningsmarkeringar som visar vägen till utrymningsvägar där dessa inte förväntas vara kända eller i lokaler som är svåra att orientera sig i eller i mörka lokaler. Vanligtvis genomlyst eller belyst skylt med nödströmsförsörjning.

Vid en nödsituation ska markeringarna vägleda människor till en säker plats via byggnadens utgångar.

Funktion: Genomlyst utrymningsmarkering med strömmatning från elnätet. Vid strömbrott aktiveras batteribackupen för skylten och lyser då minst 60 min.

Kontrollintervall: Kvartalskontroll av egen personal.

Utrymningsvägar

Definition: Väg fram till utrymningsdörr och själva dörren. Utrymningsvägen kan mynna i det fria eller i en annan brandcell, exempelvis ett trapphus.

Vid en nödsituation ska utrymningsvägarna leda människor till det fria.

Kontrollera att:

- vägen fram till dörren eller själva dörren ej är blockerad.
- dörren går lätt att öppna inifrån utan nyckel eller annat redskap.
- eventuell plomberingen/kåpa på dörren är intakt.

Kontrollintervall: Månadskontroll/kvartalskontroll av egen personal.

Brand/brandgasspjäll

Definition: Ett motordrivet brandklassat spjäll/lucka placerat i ventilationskanalen där den passerar en brandcellsgräns.

Funktion: Att hindra brandgasspridningen mellan två brandceller genom att stänga luftflödet i ventilationskanalen vid brandlarm. Spjället/luckan styrs av rökdetektor i ventilationskanalen eller av brandlarmet.

Kontrollintervall: Årlig revisionskontroll av besiktningsman/entreprenör. Spjället motioneras själva via automatik, oftast en gång per dygn.

Exempel på brandskyddsritning med tillhörande checklista



Systematiskt brandskyddsarbete kvartalskontroll

Datum: _____ Utförd av: _____

Kontrollpunkt 1 Utrymningsväg	OK <input type="checkbox"/>	Avvikelser _____	Åtgärdat <input type="checkbox"/>	Datum ____	Sign ____
Kontrollpunkt 2 Utrymningsmarkering	OK <input type="checkbox"/>	Avvikelser _____	Åtgärdat <input type="checkbox"/>	Datum ____	Sign ____
Kontrollpunkt 3 Larmknapp	OK <input type="checkbox"/>	Avvikelser _____	Åtgärdat <input type="checkbox"/>	Datum ____	Sign ____
Kontrollpunkt 4 Utrymningsmarkering	OK <input type="checkbox"/>	Avvikelser _____	Åtgärdat <input type="checkbox"/>	Datum ____	Sign ____
Kontrollpunkt 5 Handbrandsläckare	OK <input type="checkbox"/>	Avvikelser _____	Åtgärdat <input type="checkbox"/>	Datum ____	Sign ____
Kontrollpunkt 6 Utrymningsväg	OK <input type="checkbox"/>	Avvikelser _____	Åtgärdat <input type="checkbox"/>	Datum ____	Sign ____
Kontrollpunkt 7 Handbrandsläckare	OK <input type="checkbox"/>	Avvikelser _____	Åtgärdat <input type="checkbox"/>	Datum ____	Sign ____
Kontrollpunkt 8 Brandfilt	OK <input type="checkbox"/>	Avvikelser _____	Åtgärdat <input type="checkbox"/>	Datum ____	Sign ____

Kontrollronder

Du ska genomföra olika kontrollronder årsvis och kvartalsvis. Kontrollerna genomförs i första hand av egen personal, men även av externa besiktningsmän för exempelvis brandlarms- och ventilationsanläggningar. I kvartalskontrollerna ska även organisatoriska planer och personalens kompetens finnas med.

Upprätta en rapporteringsrutin

Efter genomförd kontrollrond bör checklista eller liknande med tillhörande kommentarer lämnas till brandskyddsansvarig för åtgärd.

Påtala akuta fel och brister

Akuta fel eller brister i brandskyddet ska påtalas och åtgärdas enligt rutin.

Följ upp och redovisa

Den som är brandskyddsansvarig för anläggningen ska göra en uppföljning och sammanställning av genomförda kontroller, upptäckta fel och brister samt vidtagna åtgärder. Den ska redovisas för ledningsgrupp eller motsvarade, förslagsvis en gång om året.



Exempel på lista för kontrollronder

	Kvartalskontroll	Årskontroll	Revisionsbesiktning	Datum
Januari				
Februari	genomförd			
Mars			Brandlarm/ utrymningslarm	
April				
Maj	genomförd	genomförd		
Juni			Släckutrustning	
Juli				
Augusti	genomförd			
September			Tillsyn	
Oktober				
November	genomförd		Nödljus	
December			Ventilation	

Kapitel 6. Kunskap, utbildningar och regler

För att kunna hantera brandriskerna krävs organisation och teknik men även en medvetenhet hos hela personalen. Utbildning av nyanställda och vikarier, samt återkommande utbildning av personalen, är grundläggande i brandskyddsarbetet.

Ta fram utbildningsplaner

Hela personalen bör regelbundet gå grundläggande brandskyddsutbildning med en verksamhetsanpassad del. Personal med speciella arbetsuppgifter eller särskilt ansvar bör regelbundet gå utbildningar som är anpassade för det. Utbildningarna bör dokumenteras i verksamhetens utbildningsregister.



Exempel på utbildningsmål

1. Hela personalen

Grundläggande brandskyddsutbildning i syfte att skapa ett skydds- och riskmedvetande så att alla stimuleras att medverka till en väl brandskyddad verksamhet.

Moment i utbildningen:

- känna till brandskyddsplanen
- känna till och kunna identifiera brandrisker
- kunna använda brandsläckningsutrustning
- förstå hur utrymning av anläggningen är planerad
- förstå hur larmning går till
- känna till och förstå de skyddsregler som finns för verksamheten
- känna till de brandtekniska systemen.

2. Brandfarliga varor (om det hanteras i verksamheten)

Utbildning för föreståndare för brandfarliga varor i syfte att denne ska känna till, förstå och kunna hantera exempelvis:

- aktuell lagstiftning
- rutiner kring tillstånd, risker, tillsyn och ansvar
- lagring och förvaring
- släckutrustning.

3. Brandskyddsansvarig

Utbildning för brandskyddsansvarig för att denne ska känna till, förstå och kunna hantera:

- aktuell lagstiftning
- räddningstjänstens roll
- anläggningens inbyggda brandskyddstekniska system
- larmning vid ett tillbud
- rutinerna runt brandfarliga heta arbeten
- uppbyggnad och uppföljning av brandskyddsplanen
- de rutiner som krävs för att brandskyddsplanens skyddslösningar alltid efterlevs.

Exempel på sammanställning av utbildningsstatus

Genomförda utbildningar				
	Utbildning	Datum	Anställd/Genomförande	Utbildare/Företag
1.	_____	_____	_____	_____
2.	_____	_____	_____	_____
3.	_____	_____	_____	_____
Planerade utbildningar				
	Utbildning	Datum	Anställd/Genomförande	Utbildare/Företag
1.	_____	_____	_____	_____
2.	_____	_____	_____	_____
3.	_____	_____	_____	_____

Exempel på brandskyddsregler

För att undanröja kända risker och situationer där risken för olyckor ökar ska det finnas brandskyddsregler för verksamheten. Dessa regler gäller för alla personer som vistas i och kring anläggningen.

Brandfarliga heta arbeten

Definition: Arbeten som medför uppvärmning eller gnistbildning. Exempel på sådana arbeten är svetsning, skärning, lödning, taktäckning och bearbetning med snabbgående verktyg.

Regel: Samtliga brandfarliga heta arbeten i anläggningen ska godkännas och hanteras av fastighetsägaren innan arbetet får påbörjas.

Vid varje sådant arbete ska "Tillstånd/kontrollista" fyllas i och undertecknas av både fastighetsägaren och den som utför arbetet.

Om- och tillbyggnadsarbeten

Definition: Om- eller tillbyggnad eller evenemang som väsentligt förändrar den normala verksamheten.

Regel: Brandskyddsansvarig ska vara informerad vid varje förändring och en plan för brandskydd under byggtiden ska finnas och vara känd av alla berörda.

Uppställning av container

Definition: Med container menas mobilt lastflak som kan ställas av från en lastbil eller liknande.

Regel: En öppen container bör aldrig placeras närmare än 8 meter från fasad eller annan utstickande byggnadsdel.

En täckt container bör aldrig placeras närmare än 4 meter från fasad eller annan utstickande byggnadsdel.

Uppställningsplatsen ska alltid godkännas av brandskyddsansvarig innan avlastning av container sker.

Laddning av truckar, städmaskiner eller liknande

Definition: Med laddning menas långvarig anslutning till strömaggregat för uppladdning av batterier.



Regel: Laddning får endast ske på iordningställda avsedda platser som godkänts av brandskyddsansvarig.

Platserna ska finnas upptagna som kontrollpunkter i det systematiska brandskyddsarbetet.

Hantering öppen eld

Definition: Användande av öppen låga vid lyktor, levande ljus, facklor, rökning eller liknande.

Regel: Generellt förbud för hantering av öppen eld råder inomhus och får endast ske på anvisade platser eller platser som godkänts av brandskyddsansvarig.

Platserna ska finnas upptagna som kontrollpunkter i det systematiska brandskyddsarbetet.

Uppvärmningsapparater

Definition, fast arbetsplats: Med uppvärmning menas maskin som hettar upp eller varmhåller gods eller lokaler, kort- eller långvarigt på fasta arbetsplatser. Till denna grupp räknas även handverktyg, värmefläktar och värmeelement.

Regel: Uppvärmningsapparaten får endast placeras på iordningställda platser.

Platserna ska vara godkända av brandskyddsansvarig och finnas upptagna som kontrollpunkter i det systematiska brandskyddsarbetet.

Evenemang

Definition: Med evenemang menas tillställning, fest, uppträdande eller liknande som inte hör till den ordinarie verksamheten och som har fler än 150 deltagare.

Regel: Lokalen förses med nödljus.

Lokalen förses med ett heltäckande utrymningslarm med en hörbarhet på lägst 75 db(A).

Från lokalen ska det finnas minst två utrymningsvägar direkt till det fria med en minsta fri bredd på 1,2 m. De ska vara oberoende av varandra.

Utrymningsvägar ska markeras med belysta alternativt genomlysta nödströmsförsörjda vägledande utrymningsmarkeringar.

Musikanläggningar eller liknande ska vara elektriskt förreglat över utrymningslarmet, vilket betyder att de tystnar när utrymningslarmet ljuder.

Det ska finnas personer utsedda för att leda en eventuell utrymning.

En organisation över hur skyddet är planerat ska finnas nertecknad innan evenemanget startar.

Om tillställningen är offentlig ska anmälan göras till polisen.

Kapitel 7. Samlingslokal

Om anläggningen har en lokal där det samtidigt vistas fler än 150 personer klassas det som en samlingslokal. Då gäller, bland andra, följande krav för lokalen:

- Det ska finnas minst två utrymningsvägar med en dörrbredd på minst 1,20 meter. De ska vara oberoende av varandra.
- Det ska finnas nödljus så att det går att hitta ut även om strömmen går och det blir mörkt i lokalen.
- Det ska finnas ett heltäckande utrymningslarm som hörs även om det är andra ljud i lokalen.

Kapitel 8. Brandfarlig vara

Om verksamheten hanterar brandfarliga varor som till exempel gasol, lösningsmedel och drivmedel kan det behövas tillstånd för detta. I tabellen nedan ser du vilka mängder som kräver tillstånd och hur en ansökan går till.

Observera att förfarandet är lite olika beroende på vilken kommun som anläggningen ligger i.

Även om den mängd brandfarliga varor som hanteras inte är tillståndspliktiga ska hanteringen följa gällande lag och föreskrifter.

Hantering av brandfarlig vara innebär alltid en förhöjd risk och ska därför finnas med i det systematiska brandskyddsarbetet. Det innebär att riskerna med hanteringen ska vara identifierade, föreståndare och organisation ska finnas, kontrollpunkter för den brandfarliga varan ska finnas redovisade, det ska finnas drift- och underhållsinstruktioner samt utbildningsplaner och eventuella brandskyddsregler.

Föreståndare för brandfarlig vara

Ställföreträdare

Underskrift

Datum

För mer information, se www.kommun.kiruna.se/Raddning-och-sakerhet/

Om dessa mängder överskrids i hanteringen av brandfarliga varor ska en ansökan om hantering av brandfarliga varor göras.

Hantering	Gas	Total volym av vätska klass 3	Vätska klass 1+2+3 för uppvärmning eller elproduktion
Yrkesmässig, vid publik verksamhet	Utomhus* 60 l Inomhus 0 l	100 l	10 000 l
Övrig yrkesmässig, inomhus	250 l	250 l	10 000 l
Övrig yrkesmässig, utomhus	1000 l	3000 l	50 000 l
Förvaring i mark, yrkesmässig eller per hushåll	0 l	1000 l	-
Inomhus och utomhus, per hushåll, för hushållets behov	Gasol 60 l Annan brandfarlig gas 5 l	100 l	10 000 l

* Såväl gasflaskan som förbrukningsapparaten står utomhus.

Kapitel 9. Redogörelse för brandskyddet

Om det ställs särskilda krav på kontroll av brandskyddet för din verksamhet ska du lämna in en skriftlig redogörelse. Den skickas in till Kiruna räddningstjänst. För ytterligare information se Myndigheten för samhällsskydd och beredskaps allmänna råd SRVFS 2004:4 och Kiruna räddningstjänst hemsida www.kommun.kiruna.se/Raddning-och-sakerhet/ under fliken Lagar och regler/skriftlig redogörelse.

Ägarens ansvar

Enligt 2 kap, 3 § i SRVFS 2004:4 är det ägaren som har ansvaret att dels samla in verksamhetsutövarens skriftliga redogörelser, dels skicka in dessa, tillsammans med sin egen redogörelse, till kommunens tillsynsmyndighet.



Kiruna Räddningstjänst

Värmeverksvägen 1, 981 85 Kiruna

Tfn 0980-70 900,

www.kommun.kiruna.se/Raddning-och-sakerhet