

# Byggnadsdokumentation



Radhusen B 303, kv. Tätörten 4, och B 304, kv.  
Vallmon 1 vid Lingonstigen i Kiruna

2016-06-08



Historiska Hus i Norr AB



# Innehållsförteckning

<b>Inledning</b> .....	<b>1</b>
<b>Metod</b> .....	<b>1</b>
<b>Uppförandet</b> .....	<b>2</b>
<b>Planlösningarna</b> .....	<b>2</b>
<b>Konstruktion och material</b> .....	<b>5</b>
<b>1950-talets bostadsbyggande</b> .....	<b>5</b>
<b>Lingonstigens arkitektur</b> .....	<b>6</b>
<b>Arkitekten Folke Hederus</b> .....	<b>7</b>
<b>Några förändringar och renoveringar</b> .....	<b>8</b>
<b>Originalutförande och detaljer</b> .....	<b>8</b>
<b>Ritningar</b> .....	<b>9</b>
B 303.....	9
B 304.....	9
<b>Yttermiljö</b> .....	<b>10</b>
<b>Vegetation</b> .....	13
<b>Livet i husen</b> .....	<b>14</b>
<b>Inför rivning</b> .....	<b>16</b>
<b>Nulägesbeskrivningar</b> .....	<b>17</b>
B 303.....	18
B 305.....	31
<b>Källor och litteratur</b> .....	<b>41</b>

- Bilagor:
- 1, Yttrande avseende möjlighet att flytta Lingonstigens radhus
  - 2, Utdrag ur arkivmaterial avseende tapeter och interiörer
  - 3, PM för snickeriarbeten
  - 4, Byggnads- och rumsbeskrivning av Folke Hederus 1954
  - 5, Radhus i Kiruna, artikel i Byggmästaren 1958
  - 6, Frågelista

# Inledning

Historiska Hus AB har på uppdrag av LKAB utfört en byggnadsdokumentation av radhusen vid Lingonstigen, Kvarteren Tåtörten 4 och Vallmon 1, i Kiruna. Byggnaderna är uppförda 1955 som tjänstemannabostäder och tillhör de byggnader som LKAB har för avsikt att riva under de närmaste åren eftersom de ligger inom gruvans deformationsområde. Fältarbetet har utförts under 2015 och sammanställningen under 2016.

Dokumentationens syfte är att komplettera befintligt arkivmaterial, stämma av ritningar mot befintliga förhållanden och fotografera byggnadernas yttre och inre. Bostäderna har undersökts med betoning på rumssamband, kvarvarande detaljlösningar, samt ursprunglig färgsättning. Att fånga tidigare hyresgästers syn på området har också ingått i uppdraget.

Innehållet för på vad som ska dokumenteras har utgått från Norrbottens Länsstyrelses allmänna riktlinjer för dokumentation av bebyggelse inom den blivande Gruvstadsparken, vilken i sin tur bestämts utifrån planerna på hur byggnaderna ska hanteras i Kirunas stadsomvandling.



*Lingonstigen ligger mellan E10:an och Hjalmar Lundbohmsvägen.*

## Metod

Kartor och ritningar har ställts till förfogande av LKAB. En av varje bostadstyp har undersökts närmare vad gäller rumssamband, tapeter, färgsättning och utrustning. Vegetationen runt husen har också dokumenterats.

Jämförelser i förhållande till originalritningar har gjorts. Bygglov för området har studerats och en översiktlig förändringshistorik har upprättats. Dokumentation av området har utförts med digitalfotografering. Även en mindre etnologisk undersökning har ingått i uppdraget. Vi har skickat ut enkäter till ett tiotal personer, men också ringt upp och intervjuat några av de som bott på Lingonstigen.

Arkiv- och fältarbetet har utförts under hösten och vintern 2015/16 av antikvarierna Annika Lindberg och Irené Gustafsson, samt byggnadsingenjör Anders Nordström. Intervju- och enkätdelen har genomförts av Irené Gustafsson och rapporten har i huvudsak sammanställts av Annika Lindberg.

I samband med rivningen 2017 kommer även en dokumentation av byggnadsmaterial och tekniska lösningar att genomföras. Dokumentationsmaterialet och rapporten kommer att finnas tillgänglig hos beställaren LKAB. Rapporten kommer dessutom att arkiveras på Norrbottens museum och Länsstyrelsen i Norrbottens län.

## **Uppförandet**

Lingonstogens radhus ligger centralt i sluttningen väster om Kiruna stadshus och består av två grupper med fyra respektive sex lägenheter. Vid husens uppförande år 1955 var adressen Södra Stationsvägen, men sedan länge kallas gatan mellan radhuslängorna för Lingonstigen. När området var nytt benämndes det som "Arabien" eller "Marocko" på grund av sin arkitektur.

Byggnaderna ritades av arkitekten Folke Hederus på uppdrag av LKAB 1954. Byggtreprenör till den större husgruppen var Bäckström & Strömberg, Umeå, den mindre uppfördes av LKABs byggnadsavdelning. Byggnadskonstruktionen utfördes av ingenjörsfirman Jacobsson & Widmark AB, Stockholm, medan el-programmet gjordes av bolaget. Värmekonsult var Mellersta och Norra Sveriges Ångpanneförening, Stockholm.

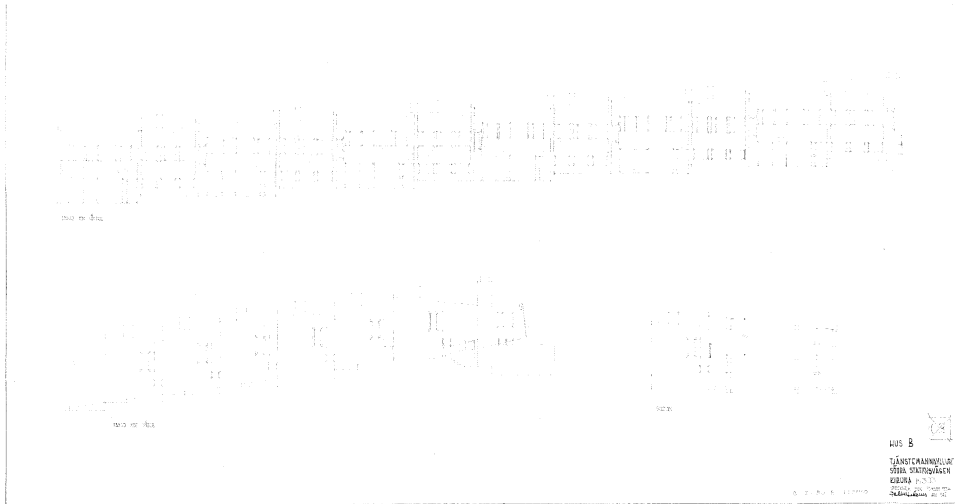
Arkitekturen är tidstypisk för 1950-talet. Färgsättningen är genomtänkt och beslutades av konstnären Pierre Olofsson, som gjorde många liknande uppdrag för LKAB. Kulörerna är dels hämtade från Bläckhornen, dels representativa för 1950-talet; rött, grönt, gult och brunt i kombination med vitt.

## **Planlösningarna**

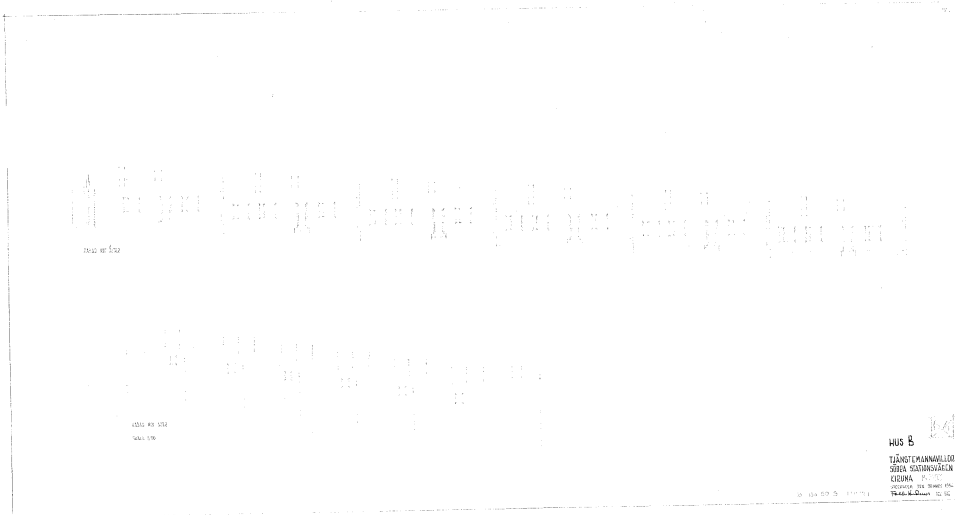
Byggnaderna på Lingonstigen består av souterränghus i grupp, pulpettak och stomme av lättbetong. De sex övre radhusen B 303 är ytmässigt större, medan de lägre på västra sidan av vägen, är något mindre. Radhusen är sinsemellan förskjutna både i höjd- och sidled. Bägge radhustyperna är i två plan med trappa som binder ihop våningarna.

Radhusen 303 innehåller fem rum och kök; i övre planet vardagsrum, matsal, tre sovrum och samt källarvåning med hall, wc, hobbyrum, tvättstuga, matkällare, klädförråd samt garage med förråd.

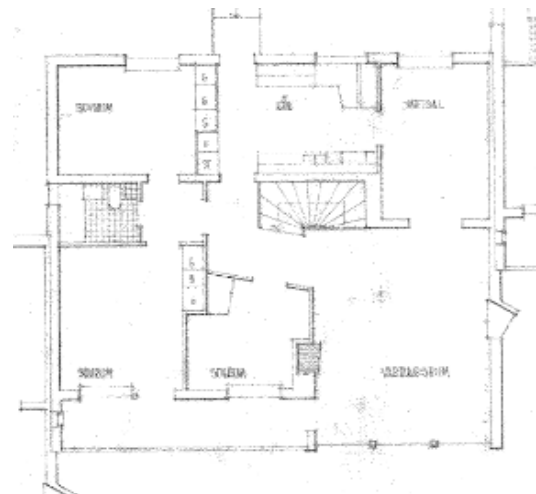
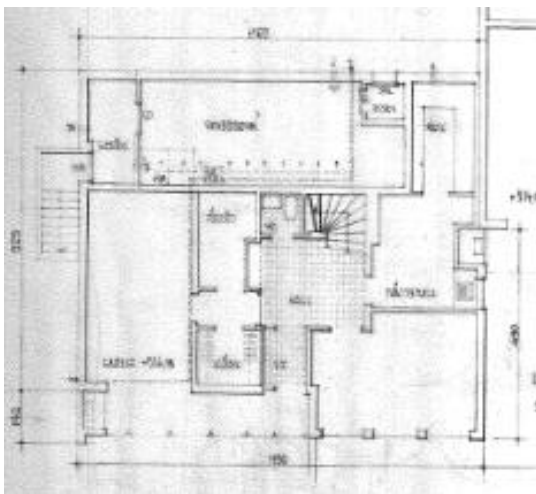
Radhusen 304 (140m<sup>2</sup>) har tre rum och kök. Ingång i övre plan och kök, dagligrum/matplats, finrum, två sovrum, vindfång, badrum och klädkammare. I källarplan rum för förråd/hobby, småtvätt och svale/matkällare. Bjälklagen mellan våningsplanen göts i betong.



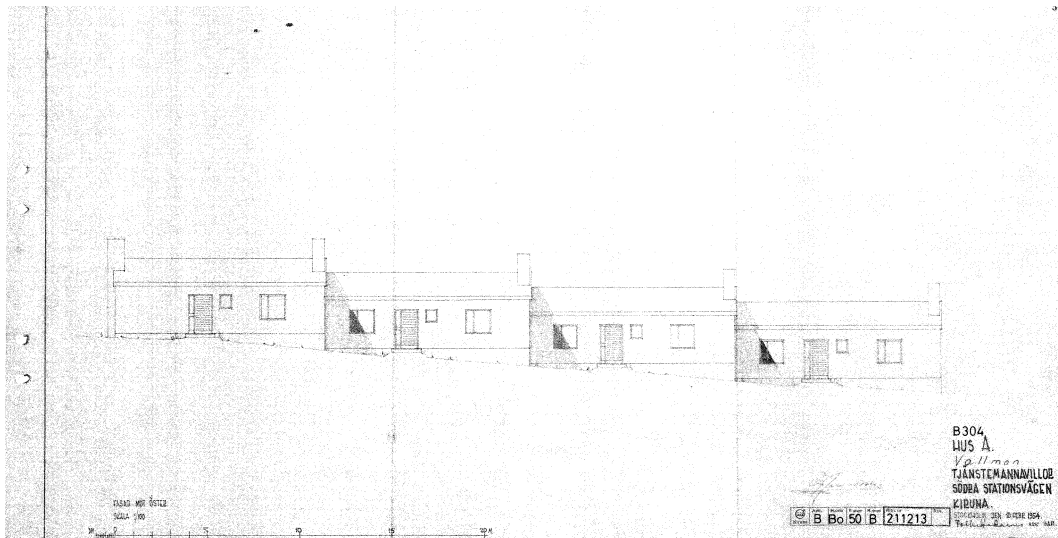
*B 303 fasad mot väster*



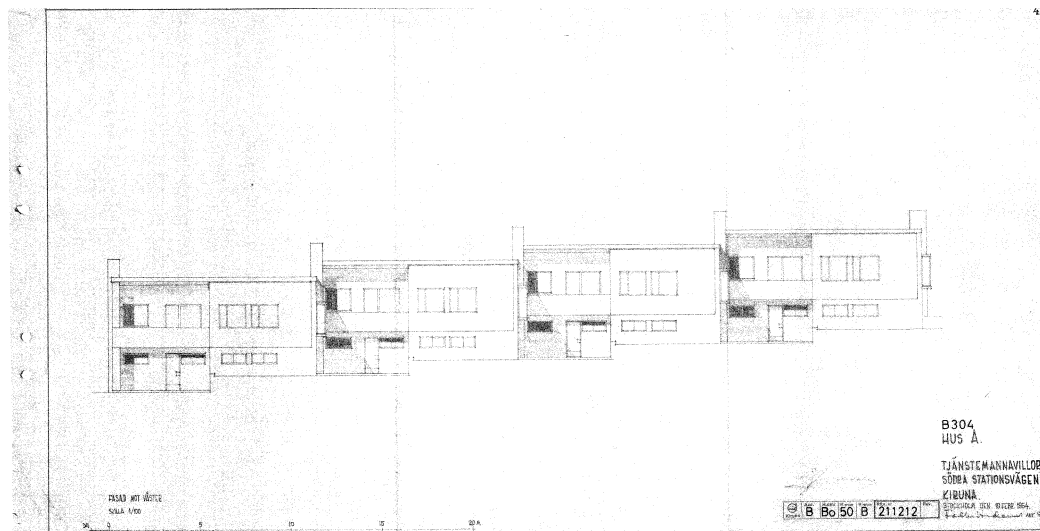
*B 303 Fasad mot öster.*



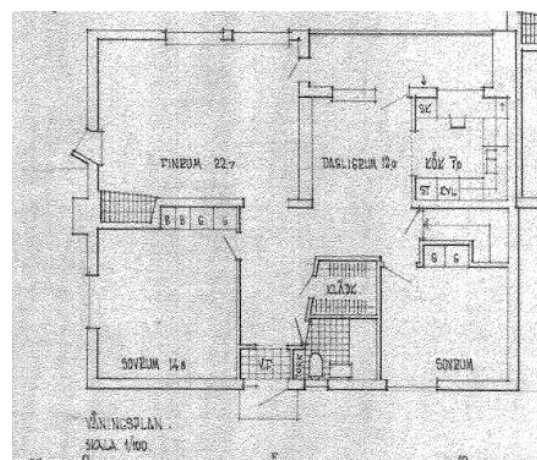
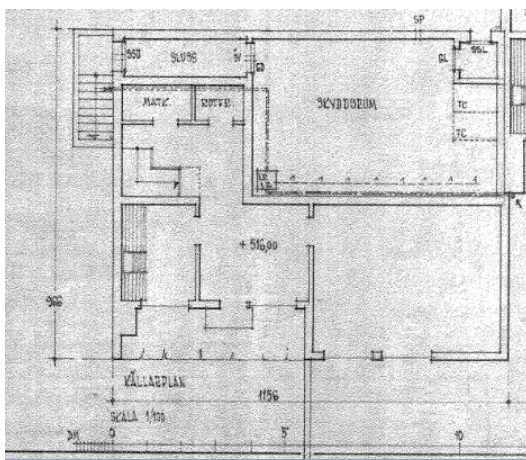
*B 303 källarplan med garage, skyddsrum, matkällare, klädföråd, hall, wc, tvättstuga, hobby  
Övervåning med vardagsrum, matsal, kök, badrum och tre sovrum.*



*B304 fasad mot öster*



*B 304 fasad mot väster*



*B 304 källarvåning med tvättstuga, hobbyrum, matkällare.*

*Övre våning med Finrum, dagligrum, kök, badrum, kläd-kammare och två sovrum.*

## Konstruktion och material

Mark:	Cirka 1 m pinnmo på berg
Grund:	Betongmurar till berg
Yttre grundmurar:	25 cm betong, cementputs och 2 ggr asfaltstrykning på sockel
Inre grundmurar:	20 cm betong E 225
Ytterväggar:	25 cm lättbetong alt. 7 cm lättbetong
Under fönster:	25 cm lättbetong
Innerväggar:	25 cm lättbetong
Källarbjälklag:	16 cm betong, 9 cm masungsslagg, 5 cm treetong
Vindsbjälklag	16 cm betong K200, 20 cm malen kutterspån
Balkonger:	16 cm betong, membranisolering 1 + 2 samt klinker
Yttertak:	Träfackverk, 1" takpanel, papp
Ventilation:	Självdreg
Uppvärmning:	Centralvärme, oljepanna. Uppvärmning från gemensam panna
Imkanaler:	I kök och tvättstuga 1/2-stens tegel

## 1950-talets bostadsbyggande

Småhusbyggandet tog fart under 1950-talet, bland annat på grund av bostadslån med låg ränta och statliga garantier. I genomsnitt byggdes det 16 000 nya småhus per år i Sverige. En normalvilla från början av 1950-talet hade tre rum och kök och var på cirka 70 kvadratmeter. (Två rum och kök var den normala lägenhetsstorleken för en familj med två barn.) Mot slutet av decenniet hade storleken på standardvillan ökat till omkring 90 kvadratmeter, fördelat på fem rum och kök.

Utställningar som Bo bättre i Göteborg 1945 och H55 i Helsingborg kom att bli viktiga i utvecklandet av efterkrigstidens bostäder och spridandet av nya heminredningsideal. Till andra samtida arkitekter som ritade mycket bostäder i Sverige kan Sven Markelius, Sven Backström, Olof Thunström och Nils Tesch nämnas.

Uppvärmning med radiatorer och vattenburen värme dominerade. Oljan var billig, vilket fick många husägare att konvertera sina äldre ved- eller kokseldade system till oljepannor.

Ventilationen i 1950-talshusen ombesörjdes med hjälp av vädring. Ett visst självdrag från otäta fönster och dörrar bidrog också till ett sunt inomhusklimat. Tack vara dessa små energiläckage har många hus hållit sig friska.

På 1950-talet använde man badrummet för att gå på toaletten, tvätta sig och ungefär en gång i veckan ta ett bad. Man byggde inte med fuktspärr utan satte kaklet i tjocka lager av murbruk utanpå en tjärpapp, så kallad tjocksättning. Konstruktionen kunde stå emot den



tidens belastning, men med dagens duschvanor, när vi duschar ofta och länge, har badrum från 1950-talet visat sig få fuktskador relativt lätt.

## **Lingonstigenhusens arkitektur**

Stilmässigt ansluter sig Lingonstigen radhus till samtida 50-talsbebyggelse som byggde vidare på funktionalismen och på att bostäder skulle vara praktiska och ändamålsenliga. Man använde nya tekniska lösningar som lättbetong, masonite och vinyl och eftersträvade en rationell arkitektur såväl som produktion.

Ritningarna är rubricerade som Tjänstemannavillor vilket var ett begrepp som avsåg en lite mer påkostad villa och kan karaktäriseras av att de i sin utformning betonar det representativa. (De var också avsedda för bolagets tjänstemän.)

Utmärkande är husens geometriska estetik med kuben som grundform. Fasaderna är enkla, släta och odekorerade. Fönstren är dimensionerade som band och radhusens stora altaner betonar också de horisontalitet. De spröjslösa fönstren har en framträdande roll, både i utformning och konstruktion, och är så kallade perspektivfönster kombinerade med vädringsfönster. I Souterängplanen förekommer också liggande enluftsfönster.

Husen ger ett nätt intryck från utsidan, men upplevs rymliga från insidan. I planlösningen syns att arkitekten strävat efter relativt öppna planlösningar för ett bättre nyttjande av bostaden. Vardagsrummet utgör samlingsrum medan köket är litet. Eftersom allt fler ägde en bil på 1950-talet byggdes också de större radhusen med garage.

Sadeltak med traditionellt taktegel var vanligast under 1950, men dessa radhus byggdes med pulpettak och papptak som i byggbeskrivningen anges som "underhållsfri" papp. Även invändigt valdes moderna material som masonite i skåpar. Målningen var från början gjord med blank alkydoljefärg i vitt, ljusgult eller ljusgrått enligt tidens smak. Släta dörrar var högsta mode och fondtapeter förekom i vissa rum. Lister var smala. Släta med rundad kant. Linoleummattor och ännu vanligare vinylplattor i schackmönster förekom i sovrum, men i vardagsrum lades parkett av ek.

Att elektrisk spis och elektriskt uppvärmda tvättmaskiner blivit vanligare under 1950-talet innebar att kök och badrum inte behövde förläggas vid skorstensstocken och att den och öppna spisen endast var tänkta till trivseledning. Badrummen är förlagda till yttervägg med fönster och badrumsgolven har dåtidens standardutförande med membranisolering av 2-3 lager asfaltspapp, flera lager varm asfalt och därpå sintrade golvplattor i formaten 15 x 15 cm i röda eller grå färger.

Både den utvändiga och invändiga färgsättningen var en viktig del av radhusens arkitektur och överläts här liksom i övriga samtida hus som LKAB uppförde till konstnären Pierre Olofsson. Vid liknande radhus som Hederus ritat till Grängesberg stod också Pierre för färgsättningen. Under 1950-talet sker en motreaktion mot 30- 40-talsfunkisens kyliga och monotona färgsättning. Detta ledde till att putsade fasader fick mustiga/varma något smutsade kulörer och detta är radhusen på Lingonstigen fina och uttrycksfulla exempel på.

## Arkitekten Folke Hederus

Arkitekt SAR Folke Hederus (1912-2003) var uppvuxen i Skåne och bodde under äldre dagar på Lidingö. Han dog under vårvintern 2003 i en ålder av 90 år. I unga år upptäcktes hans tekniska och konstnärliga läggning och han lämnade lantbruket i Bjärred för att, efter olika tekniska skolor, utbilda sig till arkitekt på KTH i Stockholm. Folke var först anställd som byggnadsingenjör vid Länsarkitektkontoret i Härnösand, hos Folke Lofströms och Nils Ahrbom, sedan följde livslång egen verksamhet som arkitekt i Sverige. Han hade sitt kontor i en takvåning på Västerlånggatan i Stockholm. Väg i väg med kontoret bodde han och hustrun med sina fyra barn.

Kontorets största uppdragsgivare var tidens industrigigant Gränges med gruvor i Kiruna, Malmberget och Grängesberg. Till uppdragen hörde främst att rita välplanerade bostäder för gruvjobbare i flerfamiljshus eller elementbyggda egnahem. Även radhus och villor för tjänstemän och bergsingenjörer med krav på rum för gammeldags visiter och mottagningar hörde till uppgifter på kontoret.

Byggnader i anslutning till den nedlagda gruvan i Stråssa kom bland annat hans kontor att arbeta mycket med. Enligt Umeås före detta stadsarkitekt Hans Åkerlind, som var en av de anställda arkitekterna på kontoret under 1950-talet och som medverkade vid detta uppdrag, kan Folkes kontor beskrivas som en av de sista representanterna för den mängd små arkitektkontor som fanns på nedre Norrmalm och Gamla stan som var personligt skötta och där kvaliteten många gånger var betydligt viktigare än lönsamheten.

I en dödsruna över Folke publicerad i DN 2003-04-23 skriver Hans Åkerlind att "Folke Hederus var en skicklig arkitekt som aldrig framhävde sig själv men hela tiden strävade efter högsta möjliga kvalitet i arbetet. Högtidsstunder på kontoret var när han själv kunde sätta sig vid ritbordet, tända snuggan och börja skissa. Blev resultatet bra ritade han gärna också ett perspektiv på fri hand, sådana avspända stunder var en gudabenådad perspektivtecknare".

Till byggnader utöver bostadsbebyggelse kan museum i Sigtuna 1954, Varuhus för EPA I sala, och ett antal sparbanksbyggnader nämnas. Hederus material och kompletta verksförteckning finns i Arkitekturmuseets arkiv.

I närområdet kan nämnas att han också ritade villor och ett affärshus (Tempo) i Kiruna, radhus i Gällivare och ungarbostäder i Malmberget.



*Även radhus i Malmberget ritades av Folke Hederus och hans kontor. Foto: Sundahl 1959.*

### **Några förändringar, ombyggnader/renoveringar**

Takpappen på husen är bytt till plåt vid okänd tidpunkt.  
Utbytta kök förekommer i visa radhus, andra har kvar originalkök.  
Bastu har byggts i 304:orna, dusch insattes samtidigt i tvättstugan.  
Under 1990-talets slut byttes garageportar.

### **Originalutförande och detaljer**

I byggnadsbeskrivningen föreskrevs att utvändig puts skulle utföras som spritputs med färgat bruk. Då entreprenören Bäckström & Strömberg hade dålig erfarenhet av detta utförande, eftersom det brukade få färgskiftningar, föreslogs istället att putsen skulle anbringas som ofärgat bruk med en senare avfärgning och därigenom få en garanterat jämn färgton.

Putsningsarbetet utfördes i augusti månad 1956. Grundning utfördes med rent cementbruk och utstockning med KC 21/4. Finstockning utfördes för att erhålla en mycket slät yta.

Ingenjörsfirma Pehr Engwall AB anlätades för att utföra besiktning av fasadputs och Silix silikatfärgade hus eftersom ytskiktet av putsen en tid efter målning börjat flagna av på södra väggen.

Orsaken till avflagningen bedömdes av instruktör E. Lockström. Som B & S anlätade, bero på flera faktorer. Det tunna finstockningsbruket hade torkat ut för hastigt, vilket lett till dålig förankring. Genom slättrivningen hade bindemedel och fillermaterial sugits fram i ytskiktet och där bildat en tät ythud, som försvårat inträngningen av luftens kolsyra i putsens inre delar. Karbonatiseringen skedde då huvudsakligen i ytskiktet, som hårdnade till ett tunt skal. Genom uttorkningen blev också cementets bindning sämre och beträffande kalkens kolsyreabsorption gäller att denna endast sker i närvaro av viss fuktighet. Det hårdare ytskiktet, som hade dålig förankring i den inre delen av putsen, hade en tid efter målningen börjat flagna av genom temperaturväxlingar som gav upphov till volymförändringar och därmed sammanhängande ytspänningar.

Trots att föreslagen färg ej var orsaken till skadorna ställde färgfabrikanten ny färg till förfogande. Då användes Silix PVA-färg. Den skulle provmålas så att den blir så lik silikatfärgen Silix 1014 som möjligt.

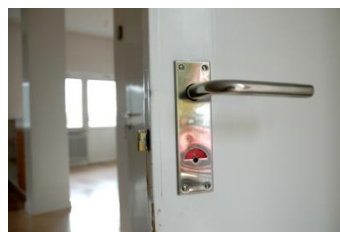
Planlösningarna är ursprungliga, liksom dörrar och fönster. Eldstäderna är oförändrade, liksom golv i finrum. Köksinredning har inte bytts ut i många av radhusen och det finns överhuvud taget gott om originaldetaljer, såsom fönsterbrädor, specerilådor, beslag, räcken, armaturer, trycken, ventilgaller och golvbrunnar.

Klinker i toaletter, badrum och tvättstugor tycks sällan ha bytts ut. Traditionellt 15x15 cm-kakel i kök och badrum kvarstår också.

Husen försågs ursprungligen med serielåsning, med huvudnyckel gemensam för samtliga huslameller.

Bland arkivmaterial som studerats finns enbart ett besiktningsprotokoll och avser De Joungs bostad. Efter inflyttning noteras hos De Joungs ett stort antal brister (B303 Lingonstigen 3F). Allt från lådor och dörrar som går trögt till lösa kakelplattor, avsaknad av lampor och kupor till lampor, sida på badkar ej monterad och trasig signalklocka i tamburen nämns. Skador i yttervägg hörde till de allvarigare av de sammanlagt 47 upptagna bristerna. Huruvida även andra lägenheter till fick justeras i samma omfattning efter inflyttning är oklart.

Olägenheter till följd av rök och gaser från LKABS skorstensstock i Bostadshuset betecknat B 303 finns också dokumenterat. Intilliggande bostadshus B44 hade sanitära olägenheter. Röknedslag slog mot B44. Huset beboddes av ingenjör Ernst Åberg 13 januari 1955.



De många originaldetaljerna som finns kvar är betydelsefulla för det kulturhistoriska värdet.



Dit räknas t.ex. de murade spisarna, bevarade snickerier, räckan, armaturer, trycken och eldon.

### **Ritningar, B 303, Hus B, Tätörten 4**

Planritning, vån 1	1954	111769	
Fasad mot väster, söder, sektion	1954	111770	
Fasad mot öster, norr, sektion		1954	111771
Planritning, källarplan	1954	111945	
Kapphylla	1954	211215	
Konstruktionsritning	1954	414008	plattor?

### **B 304, Hus A, Vallmon:1**

Situationsplan	1954	211208	
"	"	211208-2	
Planritning, källarplan	"	211209	
Planritning, vån 1	"	211210	

Fasad mot söder, norr, sektion	"	211211		
"	"	211211-2		
Fasad mot väster	"	211212		
"	"	211212-2		
Fasad mot öster	"	211213		
"	"	211213-2		
Situationsplan höjder		1956	211214	Ändring betr
Konstruktionsritning	1954	211215		plattor?

Byggnadskontoret  
Teknisk beskrivning för nybyggnad  
Se bilagor sist i rapporten.

### Ytermiljö

Bostadsområdet är anlagt mellan Södra Stationsgatan och Norra Stationsgatan, i västerslutningen nedanför B44 och stadshuset och norrut mot Länsmansbostaden B99. Nedanför den branta naturterrängen väster om Lingonstigen går Järnväggsgatan. Där stadshuset ligger fanns tidigare stadsingenjörskontoret B43.

Omgivningarna består av högvuxet gräs, samt sälj och björksly. Vyn mot väster är öppen och domineras av en storslagen utsikt mot Kirunas gruvområde och Kebnekaises avlägsna fjälltoppar. I stadsplanen och på Hederus situationsplan syns en strävan efter att anpassa radhusens efter topografin och att bevara naturlig björkvegetation runt om.

De små tomterna kring radhuslängorna är gräsbevuxna. Mindre rabatter finns framför allt i det soliga läget mot sydväst. Planteringarna längs den övre längan är främst placerade på ömse sidor om entréerna – dock inte vid alla. Den nedre längans planteringar ses vid uteplatser/ingångar till cykelrum på husens baksidor, samt mot gavelväggen mot söder.

Foto från 1956 visar att ytorna framför husen anlades med gräsmattor med rundade hörn och med en plattlagd gång diagonalt genom gräsmattan. Det är också vad arkitekten Hederus situationsplan visar. Flertalet av de gröna postlådorna (eller lika modeller) som foton visar finns också kvar.



*Vy mot tjänstemannavillorna vintertid. Detalj av foto: Kiruna kommun.*



*Färgfoto hus B304 från 70- 80-tal. Kiruna kommun. Foto 2015-08-12*



*1956 Foto J. Ersson*



*Foto: 2015-08-12*



1956 Foto: J.Ersson



2015-08-12



Exempel på befintlig lummig rabattvegetation på Lingonstigen 3 A-Fs (B303) västfasader.

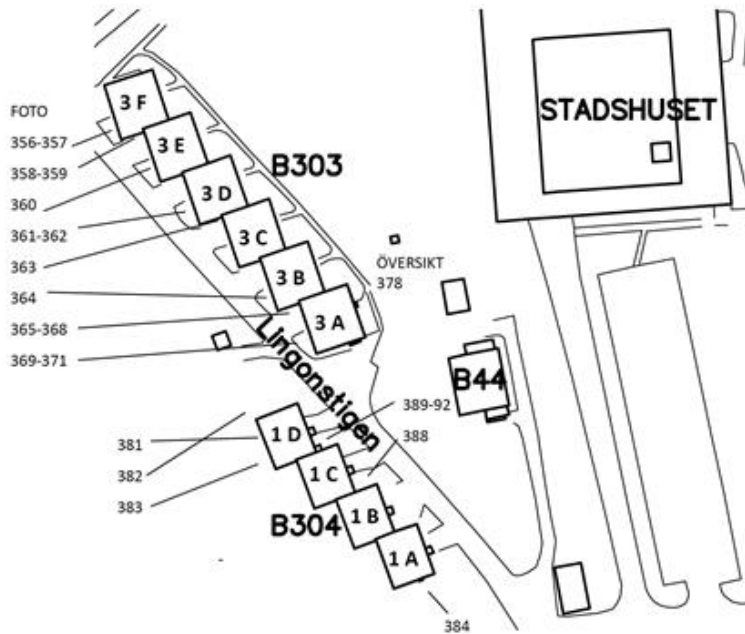


Baksidorna mot öster är kargare. Lingonstigen 3F har dock en rabatt med nävor och en med ormbunkar.



*På söderväggar på Lingonstigen 2D-F växer gullstav. Även bergeniarabatter förekommer.*

## Vegetation



### Växter, Lingonstigen 1A-1D:

- 1A Gullstav, Stormhatt, Ölandstok vit och gul, Astilbeliknande buske, Bondsyrén
- 1A-B Gammeldags rosbuske, rosa enkelblommig och en kråsblommigt rosa, pimpermellros?  
Betongstenkant runt rabatt.
- 1B Gräsmatta, inga planteringar. Betongstenkant runt rabatt.
- 1C Bergenia i anslutning till stort järnrikt stenblock. Två Astilbeliknande buskar, ungersk syrén, gräslök, gullstav, blå gurkört, liljekonvalj.
- 2D Gräsmatta, inga planteringar.  
Ormbunke, sibirisk vallmo



### Växter, Lingonstigen 3A-3F:

Akleja  
Plymspirea  
Bergklint  
Vårkrage  
Kanelrosor  
Praktbetonika  
Blodfingerört  
Ölandstok  
Liljekonvalj  
Näva  
Rabarber  
Ormbunke

### **Livet i husen**

Sammanställning av enkät till tidigare och nuvarande boende på Lingonstigen. De svarande (nio av femton) hade i genomsnitt bott på Lingonstigen i drygt 7 år. Genomsnittsåldern hos de svarande är 51 år. 44 % är kvinnor.

Av de svarande anger 55 % att de trivdes *mycket bra* på Lingonstigen. Resten (45 %) anger att de trivdes *bra*. Alla utom en anger att läget i Kiruna var det som bidrog mest till trivseln på Lingonstigen (89 %).

Husens arkitektur anses av 44 % vara av *hög kvalitet*, med lyckade lösningar och höga estetiska ambitioner. Lika många anser att arkitekturen är av *god kvalitet* med genomtänkta lösningar och god estetisk form. En person tycker att arkitekturen är av *låg kvalitet*.

Övrigt värderas på följande vis:

Boendekvaliteten upplevs väldigt positiv - som god (44 %) eller mycket god (56 %).

Planlösningen värderas också i positiva ordalag, som god (25 %) eller mycket god (55 %). Någon anser att den är dålig. *En svarande hade missat frågan.*

Utrymmes- och utrustningsstandard värderas framför allt som god eller mycket god (44 % vardera). Någon anser att den är medelgod.

Ljuset och fria siktlinjer samt stora fönster värderas som mycket god av samtliga svarande.

Tillgängligheten för barnvagnar och rullstolsburna anses av de allra flesta som medelbra (56 %). Fyra svarande anser att den är god/mycket god (44 %).

Vegetation och den yttre miljön värderas som medel av två personer (22 %) och god eller mycket god av övriga (78 %).

### Utdrag från telefonintervjuer som genomförts mellan 2016-03-09 och 2016-03-16

Lingonstogens läge var väldigt bra och uppskattat. Nära till stan, samtidigt som det var fint, med skogsdunge och fin utsikt. Ibland skojade den i hushållet, som arbetade på LKAB, om att han tyckte om att se LKAB från sovrummet när han vaknade.

Husen i respektive radhuslänga är inte exakt likadana. De som hade en panncentral i sin källare hade mindre tvättstuga och torkrum än övriga. Matkällaren var "pytteliten". Skyddsrum fanns i bägge radhuslängorna. Dessa användes som förråd.

Husen var exklusiva till att börja med, och var ämnade för "höjdare", som högre ingenjörer. De hade subventionerad hyra. Några perioder har LKAB:s VD bott här med familj, liksom Kirunas kommunalråd.

De boende var i blandade åldrar. Dock inte så populärt för småbarnsfamiljer.

Köket var ett beredningskök, men det rymde en liten matplats. Meningen var dock att man skulle äta i matrummet. Mysbrasor eldades, inte för uppvärmning. Fönstren var "bedrövliga" – dels strömmade kalluft in, dels fäste aldrig ny färg på dem. Yttertaket läckte och det droppade in vatten och rann längs väggarna. Vattenhinkar fick ställas ut. Lutningen på taket var för liten – "det hade inte arkitekten tänkt på". Hyresvärden skottade taken, och så småningom åtgärdades taken. Problemen med huset uppvägdes av annat, att det var luftigt och att grannarna var bra. Man hjälpte varandra med t.ex. snöskottning och post. "Vi kom från små ställen och byar där man var van att hjälpa varandra".

Boende som hade stort intresse för trädgårdsodling, kunde av hyresvärden FAB få matjord till rabatterna. Man provade sig fram med olika växter, framför allt perenner, t.ex. pion, silverregn, riddarsporre, akleja, ölandstok, vallmo, fjällsippa och blåsippa. Växterna inköptes på handelsträdgården i Kiruna.

De som tidigare bott på Ullspiran, med de fyrkantiga gårdarna och många lekanordningar, tyckte att det området var bättre för små barn, men när man hade större barn var det praktiskt att bo på Lingonstigen; gott om förråd och ett torkrum.

Läget var "helt underbart". Närheten till stan uppskattades och att det fanns en skogsdunge/skog nära husen. "Man var liksom för sig själv där borta". Förut var det ett så kallat "fint område" men det luckrades upp med tiden.

Området kallades Marocko, på grund av stilen på husen.

Renoveringsarbeten krävdes, t ex dränering. Husen målades, men det blev aldrig riktigt bra. Färgen hade svårt att fästa på snickerierna. När det blåste var det svalt i husen. Men standarden var helt ok, bristfälligheter vägdes upp av att det var trevliga hus och god sammanhållning. Och hyresvärden var bra, gav snabb service.

Det var möjligt att elda i eldstäderna, man eldades mysbrasor, inte för värmens skull.

Boendeytan i modellen B303 var 140 m<sup>2</sup>, och för den betalade de en hyra på cirka 10 000 kr exkl. el sista tiden de bodde här. "Det var väl inte ett billigt boende, men rätt okej". Det var ett bekvämt och bekymmersfritt boende, där samarbetet med hyresvärden fungerade bra. Om något gick sönder eller inte fungerade var det bara att ringa.

Hyresvärden (FAB) totalrenoverade i femtonårs-cykler. Kök var t ex utbytt när de flyttade in. Bastu hade också byggts. Garageportar byttes gissningsvis 1995, kanske lite senare. I samband med totalrenoveringarna fick de själva välja tapeter ur ett bassortiment. Ville man ha nåt extra fick man betala för det.

De upplevde inte sovrummen som små, och i köket gick det att sitta fyra personer. I rummet bakom öppen spisen hade de kontor. Badrummet var däremot litet. Placeringen på badrum och sovrum var bra, då det gick att stänga till den "avdelningen" från vardagsrumsdelen.

Vardagsrummet var stort och trivsamt. Användes som sällskapsrum och TV-rum, det beskrivs som "navet" i huset. "Som mest var vi 45 personer här". Vissa hus hade en öppning mellan vardagsrum och rummet bakom öppna spisen – då blev vardagsrummet ännu större.

Det var ett väldigt varmt hus, utom när det blåste. "Det var inga problem att ha 27 grader inomhus". I garaget var det alltid varmt, ca 26 grader, då det inte fanns någon termostat på elementen. Det fina, stora garaget uppskattades.

Annat som upplevdes som mycket positivt på Lingonstigen var det centrala läget i Kiruna, "mitt i stan", och fjällutsikten, den saknas i det nya boendet. Från vardagsrummet såg man både gruvan och fjällen – inte de högsta fjällen, som Kebnekajse, men fjäll i alla fall. Det var eftertraktat att bo på Lingonstigen.

Det var också god sammanhållning – "alla kände alla".

Något som störde – men som man vände sig vid – var malmtågen som gick på banan nedanför Lingonstigen. Det var däremot inga problem med sprängningsljud eller vibrationer från gruvan.

Boende berättar att de ju visste om att husen skulle rivs en vacker dag, men att man ändå nu tycker att det är "jättetråkigt" att de fina husen, i det unika läget, försvinner.

### **Inför rivning**

Vår bedömning efter är att en flytt av radhusen inte är möjlig, se bilaga 1 skriven av Anders Nordström 2016-04-27. Stommarna skulle inte överleva en flytt. Däremot skulle köksinredning, beslag, trycken och gedigna armaturer kunna demonteras och återanvändas i nya sammanhang. Tidsperiodens byggnadsdetaljer hör idag till sådana som är attraktivt på marknaden varför det vore resursslöseri att inte ta till vara detaljer som kan återanvändas.

Ur kompensationsmässig synpunkt vore det också möjligt att uppdatera ritningarna så att de motsvarar moderna krav och avsätta ett kuperat markområde där fastighetsbolag eller

privatpersoner kan gå ihop och uppföra nya radhus som minner om den äldre bebyggelsen på Lingonstigen. Kopior på radhusen i liknande landskapssammanhang som det befintliga skulle kunna tillföra miljömässig och arkitektonisk kvalitet till det nya Kiruna, men något kulturhistoriskt värde skulle knappast de nya radhusen kunna tillskrivas förrän de blivit omkring ett halvsekel gamla.

### **Nulägesbeskrivningar**

På följande sidor i rapporten redovisas en av de större och en av de mindre radhuslägenheterna.

## B 303 Lingonstigen 3 F större hus. AUGUSTI 2015

RUM 1 Vardagsrum och matrum, samt trapp	Material/utförande	Målat/färg	Kommentarer/beskrivning	Bilder 583-609
Golv	Stavparkett	Lackat		
Sockel	Slät, 7,5 cm Påspikad trekantslist i ek	Vit Trä, lackat		
Vägg	Tapet	Ljus, randig mönstrad	Tapetgranskning utförd	683
Fönster	Tre tvåluftsfönster med smalare vädringsdel i vardagsrum Fönster i litet, snedställt burspråk Ett tvåluftsfönster med smalare vädringsdel i matrum	Vit  Vit	Excenterhakar, persienner  Avsmalnande femsidig fönsterbräda, vitmålad	
Fönsterbräda	Ekfanér	lackad	23,5x2,5 cm i vardagsrum 15,5x2,5 i matrum  Femsidig, som i 1D med ekfanér	
Balkongdörr	Fönsterglas upptill		Vred, nyare	
Dörr	Lamelldörrar	vit		
Dörrfoder	Slät, 5 cm Rundad profil	Vit		
Tak	Spikad locklistpanel Lockbräda 7x1,5 cm	Vit	Takhöjd 235x270 cm (matrum) 270-317 cm i vardagsrum	
Taklist	List i vardagsrumsdelen, bara mot yttervägg	vit		
Eldstad	Öppen spis, infälld i murstocken, snett utskjutande 18-29 cm  Murad, brant sluttande "spiskåpa", utanför vägg 0- 35 cm Eldskydd	Rött (24x75x115) och vitt (110x220x25 ) tegel, delvis vitputsad	Spisens bredd 142x63 höjd till spiskåpa 95 cm, spisens överkant 158-170 cm. Eldskydd av jämtländsk kalksten på golvet följer formen på spisen. 174x62x48	
El	Ett äldre eluttag/lysknapp Tre nyare			
Inredning	Trapp med trappräcke			684-685

	<p>Steg klädda med plastmatta, trappnosar mässingslister Vagnsstycke Ledsstång i massiv ek, med krökta hörn 7,5x 3 cm Vagnsstycke, målat Räcke/låg spaljë Trä</p>	<p>lackat ljusgrå  vit</p>	<p>Färganalys utförd</p>	<p>651-653</p>
övrigt			<p>Sektionsradiatorer Sopnedkast via balkongen</p>	



<b>RUM 2</b> Sovrum	<i>Material/utförande</i>	<i>Målat/färg</i>	<i>Kommentarer/beskrivning</i>	Bilder 614-615
Golv	Plastmatta	Beigerosa melerad		
Sockel	Slät, 7 cm	Vit		
Vägg	Tapet	Diskret, ljus orangebrun	Tapetgranskning utförd	617
Fönster	Tvåluftsfönster med smalare vädringsdel Fönstersmyg med väv	Vit	Vred	
Fönsterbräda	Ekfanér			
Dörr	Trä skivklädd	Vit, tidigare gråmålad	Runda låsbleck, ergonomiskt tryck	
Dörrfoder	Slät, 5 cm	Vit		
Tröskel	Ek	lackad		
Tak	Panel som i vardagsrum	Vit	Takhöjd 280-308 cm	
Taklist	Smal trekantslist	vit		
Inredning	Platsbygd asymmetrisk garderob. Tillagd laminatgarderob	Vit	Bygelhandtag med låsning	
El	utbytt			
Övrigt	Sektionsradiator Gallerventil			



<b>RUM 3</b> Sovrum Master	<i>Material/utförande</i>	<i>Målat/färg</i>	<i>Kommentarer/beskrivning</i>	Bilder 620-627
Golv	Plastmatta	Beigerosa melerad		
Sockel	Slät, 7 cm	Vit		
Vägg	Tapet	Diskret, rosa- beigegrå	Tapetgranskning utförd	627
Fönster	Tvåluftsfönster med smalare vädringsdel Fönstersmyg med väv Balkongdörr med två rutor	Vit	Vred  Nytt vred	
Fönsterbräda	Ekfanér			
Dörr	Trä skivklädd	Vit, tidigare gråmålad	Runda låsbleck, ergonomiskt tryck	
Dörrfoder	Slät, 5 cm	Vit		
Tröskel	Ek	lackad		
Tak	Panel som i vardagsrum	Vit	Takhöjd 274-308 cm	
Taklist	Samma som v-rum	vit		
Inredning	Tre inbyggda garderober, en med hyllor överskåp	Vit	Bygelhandtag med låsning  Originaltak syns i garderob	624  621
El	utbytt			
Övrigt	Sektionsradiator gallerventil			638





<b>RUM 4</b> Sovrum, mot norr	<i>Material/utförande</i>	<i>Målat/färg</i>	<i>Kommentarer/beskrivning</i>	Bilder 628-635
Golv	Plastmatta	Beigerosa melerad		
Sockel	Slät, 7 cm	Vit		
Vägg	Tapet	Diskret, rosa ton	Tapetgranskning utförd	631
Fönster	Tvåluftsfönster med smalare vädringsdel Fönstersmyg med väv	Vit	Vred	
Fönsterbräda	Ekfanér			
Dörr	Trä skiv	Vit, tidigare gråmålad	Runda låsbleck, ergonomiskt tryck	
Dörrfoder	Slät, 6 cm	Vit		
Tröskel	Ek	lackad		
Tak	Panel som i vrum	Vit	Takhöjd 236-260 cm	
Taklist	Samma som v-rum	vit		
Inredning	Två inbyggda garderober, en med hyllor	Vit	Bygelhandtag med låsning	
El	utbytt			
Övrigt	Sektionsradiator gallerventil			637



<b>RUM 5</b> Kök	<i>Material/utförande</i>	<i>Målat/färg</i>	<i>Kommentarer/beskrivning</i>	Bilder 639-650
Golv	Plastmatta	Beige- melerad		
Golvsockel	Slät 7,5 cm med påspikad list	vit		
Vägg	Betong	Vit, rollad		
Fönster	Tvåluftsfönster med smalare vädringsdel Balkongdörr	vit	Vred  Nyare vred	
Fönsterbräda	Ek	lack		
Skjutdörr	Trä	vit	Beslag	
Inredning	Platsbyggd, tr Bänkskivor i ek Lister i ek Kakel, 15x15, ovan diskbänk och arbetsbänk Nyare laminatskiva vid spis Nyare diskbänksplåt	vit	Höjd inredning 85 cm, djup 60 cm. Bygelhandtag från senare tid.	
Tak	Skivor	vit		
Taklist	Rak list			
Övrigt			Plats för specerilåda i anslutning till överskåp. Specerilåda i glas, REDA, i överskåp ovan diskbänk. Fast skärbräda under arbetsbänk Diskmaskin installerad Städsåp del av köksinredning. I källaren finns bänkskiva i L-form, tillhörande köket.	680



Källarplan

<b>RUM 6</b> Entré, källarplan	<i>Material/utförande</i>	<i>Målat/färg</i>	<i>Kommentarer/beskrivning</i>	Bilder 656-660
Golv	Plastmatta	Beige- melerad		
Golvsockel	Slät 7,5 cm med påspikad list	vit		
Vägg	Betong	Vit, rollad		
Tak	betong	vit		
Taklist	-			
Ytterdörr	Ädelträ, med sidoljus		Samma dörrar i hela radhuslängan	657, 658
Innerdörr, vindfång	Skivklädd, med sidoljus	vit		656
Övrigt	Kapphylla från senare tid			



<b>RUM 7</b> Hobbyrum källarplan	<i>Material/utförande</i>	<i>Målat/färg</i>	<i>Kommentarer/beskrivning</i>	Bilder 664-667
Golv	Plastmatta	Beige-melerad		
Golvsockel	Slät 7,5 cm med påspikad list	vit		
Vägg	tapet	Vit, rollad Fondtapet en vägg		
Fönster	Liggande, tre st som 1D	vit	Vred	
Fönster-bräda	Kalksten	lack		
Inredning	Platsbyggda garderober	vit	Äldre trycken	667
Tak	Betong	vit		
Taklist	-			
Övrigt				



<b>RUM 8</b> Tvättstuga och bastu källarplan	<i>Material/utförande</i>	<i>Målat/färg</i>	<i>Kommentarer/beskrivning</i>	Bilder 669-672
Golv	Flingmålad betong	S4050R		
Golvsockel	Uppdragen betong, 14 cm målad			
Vägg	Betong	Vit, rollad		
Fönster	Litet fönster	vit	Vred	
Fönster-bräda	Betong, sluttande			
Dörr	Trä	vit	80X202 cm	
Inredning		vit		
Tak	Betong	vit	Takhöjd 238 cm	
Taklist	-			
Övrigt	Äldre rostfri tvättho Äldre eluttag			672



<b>RUM 9</b> Toalett källarplan	<i>Material/utförande</i>	<i>Målat/färg</i>	<i>Kommentarer/beskrivning</i>	Bilder 661-662
Golv	Klinker 15x15, upp mot vägg	röd		
Vägg	Betong Kakel, 15x15, ovan tvättställ	Gul, rollad		
Tak	Rollad, delvis sluttande (under trapp)	vit		
Taklist	Delvis trekantslist			
Övrigt	Gallerventil			



<b>RUM 10</b> Förråd/ Klädkammare 2, st mittemot varandra	<i>Material/utförande</i>	<i>Målat/färg</i>	<i>Kommentarer/beskrivning</i>	Bilder 673-676
Golv	Plastmatta	Beigegul		
Vägg	Betong	Vit		
Dörrfoder		Grå		
Tak	Rollad, delvis sluttande (under trapp)	Vit		
Taklist				
Övrigt	Äldre armaturer Ursprungliga trycken			675-676



<b>RUM 11</b> Garage	<i>Material/utförande</i>	<i>Målat/färg</i>	<i>Kommentarer/beskrivning</i>	Bilder 677-678, 681
Golv	Betonggolv, samma målning som i tvättstuga	röd		
Vägg	Betong	Vit		
Dörrfoder		Grå		
Tak	Rollad, delvis sluttande (under trapp)	vit		
Taklist				
Övrigt	Äldre armaturer			





<b>RUM 12</b> Matkällare	<i>Material/utförande</i>	<i>Målat/färg</i>	<i>Kommentarer/beskrivning</i>	Bilder 678-679
Golv	Betonggolv	Grå		
Vägg	Brädgjutna Trä (innervägg)	Vit Obehandlad		
Dörrfoder	Saknas	Grå		
Tak	Rollad, delvis sluttande (under trapp)	vit		
Taklist	Saknas			
Inredning	Hyllor i trä			
Övrigt	Äldre armaturer Kuloledningar med vridkontakter			



## B 304 Lingonstigen 1 D, mindre radhus. AUGUSTI 2015


<b>RUM 1</b> Finrum	<i>Material/utförande</i>	<i>Målat/färg</i>	<i>Kommentarer/beskrivning</i>	Bilder 317-323
Golv	Stavparkett	Lackat		
Sockel	Slät, 7,5 cm Påspikad golvlister	Vit Trä, lakat		
Vägg	Tapet	Ljus, små- mönstrad		332
Fönster	Tvåluftsfönster med smalare vädringsdel Fönster i litet, snedställt burspråk	Vit  Vit	Excenterhakar, persienner  Avsmalnande femsidig fönsterbräda, vitmålad	329
Fönster- bräda	Teak, täckt med svart laminat			330
Balkong- dörr			Vred	xxx
Dörr	saknas			
Dörrfoder	saknas			
Tak	Spikad panel	Vit	Takhöjd 276-313 cm	
Taklist	Smal trekantslist	vit		
Eldstad	Öppen spis, inkl vedförvaring  Snedställd; breda delen 25 cm, smala 3,5 cm Höjd: 19,5 cm	Rött (24x75x115) och vitt (110x220x25 ) tegel, delvis vitputsad	Spisens bredd 132,5x105 Eldskydd av jämtländsk kalksten på golvet	327-328
Inredning	Väggfast hylla/rumsavdelare, med skåpdörrar (ett par) och hyllplan i teak.	Vit	Djup: 27,5 cm Höjd: 110,5 cm Längd: 27 cm	324
El	Ett äldre eluttag/lysknapp Tre nyare			345 349



<b>RUM 2</b> Hall				347-348,
Golv	Plastmatta	Beige- melerad		
Sockel	Slät, 7,5 cm Påspikad golvlister	Vit		
Vägg	Tapet	Ljus, små- mönstrad		
Dörrar	Trä, släta	Vit	Fyra st.	342, 350
Ytterdörr	Ädelträ, fanér Sidoglas, vågigt	Brun bets	Två olika handtag/trycken	352
Dörrfoder	Släta, 7 cm	Vit Blank färg		
Trösklar	Ek	Lack		
Tak	Fasspontpanel med lång not, 16 cm breda (samma i hall, matrum, vardagsrum, sovrum)	Vit Rollat, matt	Takhöjd: 242-272 cm	
Taklist	Trekantslist	vit		
Garderob/ Kläd- kammare	Väggar i målad masonite, plastmatta i golv (träimitation) Hyllplan i trä. Stänger för klädupphängning			554-555



Förråd intill hall

<b>Rum 3</b> Badrum				552-553
Golv	Plastmatta	Aprikos		
Vägg	Kakelboasering, 15x15 cm Målad puts	Vit Ljusblå		
Dörr	Slät	Vitmålad	Lås och trycke i originalutförande	571
Fönster	Toalettöfönster			
Inredning	Sanitetsporcelain Toalettöfönster Platsbyggt öfönster med jalusilucka övan element	Vit  Vit		
				
<b>RUM 4</b> Kök				484-490
Golv	Plastmatta	Beige- melerad		
Golvsockel	Slät 7,5 cm med påspikad list	vit		
Vägg		vit		
Fönster	Tvåluftsfönster med smalare vädringsdel	vit	vred	
Fönster- bräda	Ek, med luftspalt			487
Skjutdörr	Trä	vit	Beslag	340, 341
Inredning	Platsbyggd, trä Lådhandtag i trä Bänkskivor i laminat Lister i ädelträ Kakel, 15x15, övan diskbänk och arbetsbänk	vit	Höjd inredning 85 cm, djup 60 cm.  Bygelhandtag från senare tid.	
Tak	Skivor med fasad kant	vit		
Taklist				

Övrigt	Specerilåda i plast/Hammarplast, 120 cm, höjd 12 cm. Fast skärbräda under arbetsbänk Diskmaskin installerad Städsåp del av köksinredning Anropssystem			490
				488



<b>RUM 5</b> Dagligrum	<i>Material/utförande</i>	<i>Målat/färg</i>	<i>Kommentarer/beskrivning</i>	Bilder 333-335, 339
Golv	Plastmatta	Beige- melerad	Samma matta i hall, kök, matrum	
Sockel	Slät, 7,5cm	Vit		
Vägg	Tapet	Ljus, små- mönstrad	Samma tapet som i hallen	343
Dörrar	Trä, släta Skjutdörr	Vit		341 511
Dörrfoder	Släta	Vit		
Fönster	Enlufts-fönster med smalare balkongdörr			
Fönster- bräda	Teak, täckt med svart laminat			
Tak	Fasspontpanel med lång not, 16 cm breda (samma i hall, matrum, vardagsrum, sovrum)			
Taklist	Smal trekantslist	Vit		
Övrigt	Äldre eluttag och lysknappar			343, 349



<b>RUM 6</b> Sovrum	<i>Material/utförande</i>	<i>Målat/färg</i>	<i>Kommentarer/beskrivning</i>	Bilder 491-499
Golv	Plastmatta	Lackat		
Sockel	Slät, 8 cm Påspikad golvlister i ek	Vit Lackad		
Vägg	Tapet	Småmönstrad ljus		
Fönster	Tvåluftsfönster med smalare vädringsdel	Vit	Excenterhakar, persienner	
Fönsterbräda	Teak, täckt med svart laminat			
Dörr	skiv			
Dörrfoder	Slät 8 cm			
Tak	Fasspontpanel med lång not, 16 cm breda (samma i hall, matrum, vardagsrum, sovrums)	Vit	Takhöjd 234-268 cm  Tidigare i varmgrå nyans	519
Taklist	Smal trekantslist	vit		
Inredning	Platsbyggda garderober, 4 st, varav 2 med hyllor. Fanerade skåpdörrar, infällda i stommen.	Vit	Ursprungliga, elipsformade förnicklade handtag.	
El	Äldre lysknapp Äldre eluttag			345



<b>RUM 7</b> Sovrum Vid kök	<i>Material/utförande</i>	<i>Målat/färg</i>	<i>Kommentarer/beskrivning</i>	Bilder 500-505
Golv	Plastmatta	Ekimitation		
Sockel	Slät, 8 cm Påspikad golvlister i ek	Vit Vit		
Vägg	Tapet	Diskret blommig i blått och rosa		
Fönster	Tvåluftsfönster med smalare vädringsdel	Vit	Excenterhakar, persienner	
Fönsterbräda	Teak, täckt med svart laminat			
Dörr	Trä skiv		Förnicklat trycke med låsbläck	
Dörrfoder	Slät, 6 cm	Vit		
Tak	Panel som i vardagsrum	Vit	Takhöjd 235-260 cm	
Taklist	Smal trekantslist	vit		
Inredning	Platsbyggda garderober, 3 st, varav 1 med hyllor. Fanerade, utanpåliggande skåpdörrar	Vit	Bygelhandtag med plastbotten.	
El	Äldre lysknapp Äldre eluttag			
Övrigt			Synlig vattenburen värme. Tallriksventil.	

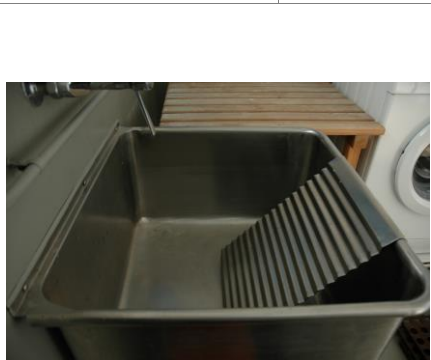


<b>RUM 8</b> Källare, Hall/ cykelrum	<i>Material/utförande</i>	<i>Målat/färg</i>	<i>Kommentarer/beskrivning</i>	Bilder 512-521
Golv	Betong med plastmatta	Brunbeige		
Sockel	Slät, 8 cm Påspikad golvlister	Vit Vit		
Vägg	Betong Väv i trappen	Vit Vit		
Fönster	Liggande fönster. Enkelbåge. 132x53 cm	Vit	Fönstervred, persienner.	
Fönster- bräda	Jämtländsk granit			
Dörr	Som övriga.		Förnicklat trycke med låsbläck	
Dörrfoder	Slät, 6,5 cm	Vit	Rundade ytterhörn	
Tak	Betong	Vit	Takhöjd 235-260 cm	
Inredning	Svängd trappa i ek, 83 cm bred  Garderober i Masonite. Infällda lådor.	Stegen målade i mörkt blågrönt. Trapp- nosen i ek.  Vit	Svängt vagnsstycke Stående ribbor i spaljé, Ev övermålade ek (vit) Runda låsbleck med nyckel, förnicklat. Träknappar. Hela skåpinredningen har tidigare varit grön.	506-509
El	Glaskupa			540
Övrigt			Säkringsskåp, infällda plåtdörrar	544





<b>RUM 9</b> Källare, tvättstuga	<i>Material/utförande</i>	<i>Målat/färg</i>	<i>Kommentarer/beskrivning</i>	Bilder 522-530
Golv	Betong Nedfällt golvbrunn, 25 cm i diameter	Brunbeige Vit emalj		
Sockel	Betong, gjuten 15,5 cm hög Plåttskodd ovan vatten?	Grå		
Vägg	Betong Grov struktur Slätare bröstning på 120 cm höjd	Grå  Vit		
Fönster	Liggande fönster. Enkelbåge. 132x53 cm Spröjs	Vit	Fönstervred	
Fönster- bräda	Gjuten, sluttande	grå		
Dörr	Som övriga.		Förnicklat trycke med låsbläck	
Dörrfoder	Slät, 6,5 cm	Vit	Rundade ytterhörn	
Tröskel	Furutröskel med bleck	Grå	570	
Tak	Betong	Vit		
Inredning	Rostfri tvätttho med löstagbar tvättbräda 60x66 cm  Torkanordning, väggfasta brädor med krokar för tvättlina  Tvättbänkar i obehandlat hyvlat virke			
El Övrigt			Tvättmaskin El och fjärrvärmecentral	

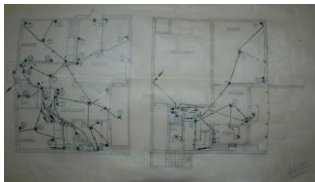


<b>RUM 10</b> Källare, hobbyrum	<i>Material/utförande</i>	<i>Målat/färg</i>	<i>Kommentarer/beskrivning</i>	Bilder 534-539
Golv	Plastmatta	Parkettimitation		
Sockel	Slät, 7,5 cm	Vit		
Vägg	Betong Tapet	Zickzack- mönster, ljus		
Fönster	Liggande fönster. Enkelbåge. 132x53 cm Spröjs	Vit	Fönstervred	
Fönsterbräda	Kalksten	grå		
Dörr	Som öv		Förnicklat trycke med låsbläck	
Dörrfoder	Slät, 6,5 cm	Vit	Rundade ytterhörn	
Tröskel				
Tak	Betong	Vit		
El				
Övrigt			Radiator med gjutna, täta räfflade lameller. 220x100 cm hög	



<b>RUM 11</b> Källare, Matkällare rotfruktsrum	<i>Material/utförande</i>	<i>Målat/färg</i>	<i>Kommentarer/beskrivning</i>	Bilder 547-550
Golv	Betong	Brunbeige Vit emalj		
Sockel	Slät	Grå		
Vägg	Betong, grov struktur	Vit		
Dörr	Som öv		Förnicket trycke med låsbläck	
Dörrfoder	Slät, 6,5 cm	Vit	Rundade ytterhörn	
Tröskel	Furutröskel med bleck	Obehandlad		
Tak	Betong	Vit		
Inredning	Öppna trähyllor	Delvis målade i benvitt		
El			Lampa	
Övrigt			Tallriksventil	



<b>Rum 12</b> Skyddsrum	<i>Material/utförande</i>	<i>Målat/färg</i>	<i>Kommentarer/beskrivning</i>	Bilder 573-581
Golv	Betong			
Sockel	Slät	Grå		
Vägg	Betong, grov struktur	Vit		
Dörr				
Dörrfoder		Vit		

## Källor och litteratur

### *Otryckta källor*

#### **Kiruna**

Kiruna kommuns: handlingar från centralarkiv, bygglovhandlingar från Miljö- och byggkontoret.

Kiruna kommuns fotoarkiv

LKAB:s ritningsarkiv, byggnadsritningar

#### **Luleå**

Vad är Kiruna värt? Kiruna – en kulturvärderingsanalys. Jennie Sjöholm, Februari 2008, dnr 629-2006, Norrbottens museum

### *Litteratur*

Björk C, L Reppen, *Så byggdes staden, stadsbyggnad, arkitektur, husbyggnad*, 2000

Barck Å, *Kirunas första sekel*, 1999

Brunnström, Lasse. *Kiruna- ett samhällsbyggande i sekelskiftes Sverige*,

Johansson K, Stenberg P. Från Bolagsområde till gruvstadspark – En glimt över ett samhälle i förändring. Kirunas rötter 2013. Kirunas rötter 2013

Johansson K, Stenberg P. Röster från Bolaget och ön. Kirunas rötter 2015.

*Kiruna – 100 års boken del I och II: utgiven med anledning av Kirunas 100-års jubileum*, 2000.

*Kirunas första sekel*, utgiven av Kiruna kommun med anledning av samhällets 100-årsjubileum år 2000.

*Kiruna 1900-1950: minnesskrift till 50-årsjubileet*, G Frank, 1950

Bolagets fastigheter. En dokumentation. Utgiven av Föreningen Kirunas Rötter och FAB 1998. Huvudförfattare Kenneth Johansson.

Törmä K, *Ögonblick i Kiruna 2009-2010*, 2012

Törmä K, *Ögonblick i Kiruna 2011-2012*, 2012

Törmä k. Gruvstadsparken etapp 1: verksamheter och hyresgäster, Luleå 2014.

### ***Internetpubliceringar***

Kulturnav.altrussoft.se

<http://kulturnav.org/374b3691-3c41-4002-b02d-c0ee8d356d38>

Kulturmiljöanalys Kiruna etapp 2

### ***Informanter***

Elisabet Ruong, Kiruna

Urban Ruong, Luleå

Agneta Thelin Sunna, Kiruna

Hans Åkerlind, Umeå

LKAB  
Samhällsomvandlingen Kiruna  
Att: Joakim Norman  
981 86 KIRUNA

## EHH150925 Dokumentation GP1

**Uppdrag:** Som en del i ovanstående uppdrag har Historiska Hus i Norr AB gjort en bedömning om det ur teknisk och ekonomisk synpunkt är möjligt att flytta någon/några av de radhusbyggnader som finns på Lingonstigen.

**Underlag:** Bygglövshandlingar, arkitektritningar och byggnads- och rumsbeskrivning upprättade av arkitekt Folke Hederus Stockholm daterade 30 mars 1954. Konstruktionsritningar daterade även de 30 mars 1954 och upprättade av Jacobsson & Widmark Stockholm. Vidare har noteringar relaterat till slut- och garantibesiktningar gåtts igenom likaså har handlingar som skriftväxling mellan entreprenören Bäckström & Strömberg KB Umeå och LKAB Kiruna från byggtiden gåtts igenom, platsbesök har gjorts i två av villorna.

**Beskrivning:** Platsbyggda till terrängen inpassade radhus med souterrain våning. Grundläggning genom grundmurar av armerad betong nedförda till berg. Bjälklag på mark i souterrainvåning, i skyddsrum 100 mm armerad betong ihopgjutet med grundmurarna, i övriga rum 50 respektive 80 mm armerad betong fritt liggande utan förankring till väggar. Väggar i souterrainvåningen, vissa väggar av betong, 250 respektive 300 mm, utfackningsväggar murade av 300 mm lättbetong. Det finns hus i mitten av längan som är byggda med pelare av armerad betong och däremellan murad lättbetong. (utfackningsväggar) Bjälklag över souterrainvåning av 160 mm armerad betong. Översta bjälklaget av trä, isolering mellan fackverkstakstolar av trä. Mellanväggar av betonghålsten, lättbetong respektive röttegel beroende på funktion.

Vi besiktning 2015-08-12 samt 2016-02-11 noterades sprickbildningar i de murade väggarna i varierande grad, på många ställen grova och omfattande. Sprickorna i de putsade ytorna följer det de bakomliggande murfogarna i blockens väggar och går på många ställen förbi bjälklagen.

**Sammanfattning:** Vår bedömning är att det inte är möjligt att flytta dessa byggnader och samtidigt bevara de arkitektoniska och kulturhistoriska värdena till en rimlig kostnad. Allt går om man bara vill, brukar man ibland säga men att flytta de här byggnaderna eller delar av dem känns inte rimligt. De har ingen bärande struktur som möjliggör en flytt utan väldigt omfattande förstärkningar/ombyggnad. Betongväggarna är nedförda till berg, golven ligger fritt inne i rummen i souterrainvåningarna, det finns ingen bärande platta under husen. Husen är ihopbyggda utan tanke på att de ska kunna separeras eller flyttas. En flyttning skulle innebära att det flesta ursprungliga byggnadsdelar skull behöva bytas ut och ersättas med nya innan husen kan bebos på ny placering, om det arkitektoniska och estetiska värdena skulle bedömas extremt värdefulla vore det rimligare att överväga en rekonstruktion på ny plats.



Kraftig sprickbildning i den murade ytterväggen.



Sprickorna är genomgående



Sprickorna förekommer på många väggar



*Anders Nordström*

Anders Nordström

TAPETER B303 Låg D

Bilaga 2.

Hos H Ahlmann

Matsalen: 2512-6 Hela rummet

Stora rummet/Vardagsrum: 1719/524 Hela rummet

Trappan: 1048-1

Barnkammaren: 10306-1 Hela rummet

Lilla rummet: Fondvägg 1362-II (svart) samt övriga väggar 1906/101

Hobbyrum: Fondvägg S 1346 samt övriga väggar 1719/524

RADHUS Kiruna B 304

Exteriör:

Tak, svart

Vinskivor, svarta

Skorsensbeslag, svarta

Taksprång, i respektive huskulör

Tassar, grå lika väggfärg

Hängrännor, svarta

Stuprör, i väggfärg

Sockel, samma grå som gavel enligt ritning

Fasader:

Indelning enligt ritning.

Gavlar, grå Silifix 1014

Knutar, grå Silifix 1014, 25 cm

Långfasader:

Hus 304/1: Rött – Oxidrött + Oxidgult + något Kromoxidgrönt

Hus 304/2: Gult – Oxidgult + Kromoxidgrönt + något Oxidrött

Hus 304/3: Brunt – Brun Umbra + Bränd Terra

Hus 305/4: Grönt – Kromoxidgrönt + Oxidgult + något Oxidrött

Burspråk, i färg med närliggande balkongbarriär (Plåtbeslag svart)

Balkong, lika respektive huskulör enligt prov

Fönstersnickerier, vita

Dörrblad, i respektive huskulör enligt prov

Friskluftsintag (galler), väggfärg

Interiörer:

Källare:

Hall:



Väggar, solgula till dörr- och fönster- överkant, resten vitt.  
Fondvägg, tapetseras Doro 10124-5 enligt anvisning

Trappa, grå lika dörrblad  
Handledare och överliggare, svarta  
Dörrblad, grå enligt prov  
Fönstersnickerier, vita  
Foder och socklar, vita  
Rörledningar, lika tak

#### Hobbyrum:

Tak och fönstevägg, vita  
Tre väggar tapetseras till dörr-överkant resten målas lika tak  
Rörledningar, lika tak

#### Tvättstuga:

Tak och väggar till stålslipning, vita  
Rörledningar, vita

Fönstersnickerier, vita

Övriga utrymmen, vita

#### Våningsplan:

Vindfång:  
Väggar, grå lika dörrblad  
Tak, laseras brunt - Brun Umbra  
Element, väggfärg  
Fönstersnickerier, Sockel, Karm och foder, vitt

#### Generellt för övriga utrymmen gäller:

Tak, matt vita  
Taklist och fönstersnickerier, vita  
Element och parti bakom, vita  
Socklar, foder och karmar, vita  
Skjutdörr, sida mot matrum grå enligt prov  
Inramad vägg sida mot matrum grå enligt prov  
Skjutdörrsida mot kök, lika väggfärg  
Dörrblad, grå enligt prov  
Garderobsnickerier, vita  
Luckor, grå enligt prov  
Linneskåp invändigt, blå enligt prov

#### Kök:

Väggar, ljus grå enligt prov  
Snickerier, lika väggar utom anvisat effektparti

#### Vardagsrum:

Pelare målas grå lika dörrblad

## RADHUS INTERIÖRER:

### Generellt:

Dörrkarmar, foder vita  
Dörrblad grå Hesselgren 4  
Radiatorer i väggfärg

Nedre vindsfång: (Färgprover finns i arkiverat material)

Tak, blått  
Väggar, grå (lika ton med tapet Duro)

### Hall:

Tak, vitt  
Tre väggar, gula  
Fjärde väggen i anslutning till trapp tapet lika trapp

### Toalett:

Allt i vitt

### Hobbyrum:

Tak, vitt  
Fönstervägg, vit.  
Södra väggen med tapet  
Övriga väggar, grå

### Passage till garage:

Tak, vitt  
Väggar, grå  
Övriga utrymmen vita

### Trappa:

Tak, vitt  
Två väggar med tapet  
Vägg mellan vagnstycke och trappräcke, grå likt vagnstycke Hesselgren 4  
Räcke: Ram grå lika vagnstycke och vita spjälor

### Vardagsrum:

Tak, fönstervägg och burspråk, vitt  
Övriga väggar med tapet

### Matsal:

Tak, vitt  
Väggar med tapet

### Passage till sovrum:

Tak, vitt  
Väggar, grå

Sovrum:

Tak, vitt

Skåpväggar, vita

Övriga väggar med tapet

Sovrum:

Lika som ovan

Sovrum:

Lika som ovan

Badrum:

Tak, mattsvart

Väggar, vita blanka

Kök:

Tak och väggar, vitt

Inredning vit. Angivna luckor, gröna enligt prov

Socklar och sparklåda, svart

Den vita färgen ska vara bruten men verka vit.

Garage:

Allt i vitt

Arkitekten önskade utbyta Jaspé-mattor till Welvet Korklenolium nummer 019.

### Allmänt

Alla snickerier av väl torkad furu. Fönster och dörrar utförs med angivna mått och ytkvalitet enligt ritningar, i huvudsak enligt Svensk standard och med kantlist. Ek och teakvirke i bra kvalitet.

### Fönster och fönsterdörrar

I furu klass B kopplat inåt eller utåtgående med hängning enligt ritning.

### Innerdörrar

Alla innerdörrar, lamelldörrar "Ji-te" eller likvärdig konstruktion släta, ofalsade och träfiberbeklädda med ytskickskvalitet klass B för vånings- och källardörrar. Alla trösklar av ek och lösttagbara. Enligt ritning dörrar med urtag i karm för ventilation.

### Ytterdörrar

Entrédörr med ramverk av furu klass B (samt karmar) och med beklädd utsida med specialspåntad panel klass A. Innanför förhydringspapp, mellanlager stenuullsskivor.

### Inredningar

Generellt inreddes garderoberna med skohylla, galgestång och två stycken (ca 50 cm breda ) hyllplan i höjd. Hyllor och mellanbottnar i limmad och putsad furu klass B. Framsidor av A klassad furu. Sidor till överskåp av limmad och putsad furu klass A. Övriga skåpyttersidor utförd i dubbla lag masonit på regelstomme. Mellansidor samt mot vägg stående skåpsidor med ett lag masonit på regelstomme. Luckorna överfalsade med såväl ut- som insidor beklädda med hårda träfiberplattor. Lådframstycken utför överfalsade av furu klass A och i kök med lådhandtag av teak. Arbetsbänkar med teaklamell (junobänkar eller likvärdig) och med teakkantlist. Bänksäcklar av teak. Imkuper i kök utförts enligt specialritning med front av träfiberbeklädda luckor och nedfällbar klaff med plaxiglas i underkanten

Invändiga trappor av furu och plansteg belagd med Jaspelenolium och kantlist av ek.

### Beslag allmänt

Snickerierna med ändamålsenliga beslag i god kvalitet. Fönstergångjärn i blankt järn med låg kullrig knapp och till de fanerade snickerierna i metall. Stolpar och slutbleck till lås i blank järn. Mattförkromade metall eller vitmetall på övriga synliga beslag.

### Fönster

Varje fönsterpar hängs på två stycken bärgångjärn, infällda gångjärn mellan alla bågar.

Koppelgångjärn av järn med sprint av mässing och koppelhakar av sort Fix. Fönsterlås på de utåtgående källarfönstren. Ut- och inåtgående fönster i bostadsplanet med infällda espagnoletter av sort Fix nr 260 och handtag Fix nr 15.

Fönsterhållare av modell Fix nr 240 (nr 250 utgående bådar) eller likvärdig. Samt på alla fönster förutom källarfönster. Fönsterdörrar hängas på tre bärgångjärn, infällda hörnjärn, koppelgångjärn och infällda espagnoletter Fix nr 267 och handtag Fix nr 15.

### Dörrar

Entrédörrar hängs på tre gångjärn Jernbolaget nr K 229 med lås Assa nr 760. Där så framgår av uppställningsritningarna skall utvändiga dörrar förses med sparkskydd av polerad syrafast rostfri plåt. Övriga innerdörrar i bostadsvåningar hängs på gångjärn nr 228 och med lås Assa 40 D för badrum och toalett Assa 40T. Källarytterdörrar lika ytterdörr. Invändiga källardörrar med instickslås Assa nr 401 och dörrtrycken Teka 120 med runda behör. Pardörrar med kantregel. Behör till lås gjutna och mattkromade.

Uppförandet av 6 stycken sammanbyggda villor.

#### Dränering:

Utomkring byggnaderna schaktas dräneringsdiken med en bottenbredd av minst 30 cm. Dikterna ska med sina bottnars högsta höjder ligga 25 cm under färdiga källargolv. Om värmeisolering förekommer under källargolven skall dikesbotten förläggas 25 cm under dennas underkant.

Ovanpå 5 cm gruslager nedläggas två stänger oglaserade dräneringsrör med en diameter av 3" som läggs i fall 1:200 och införs dräneringsbrunnar. Huggna rörskarvar täckas med asfaltpapp. Ovanpå rören fyllas med 20 cm höjd finsingel.

Under golv på mark dräneras med 10 cm finsingel eller skärv. Dränering under utvändiga källartrappor och entréplaner isoleras mot tjälbildning med kolstybb e.d. Ev. erforderlig spåntning i samband med grundläggningsarbeten. Sedan grundmurarna ilagats och isolerats återfylls utomkring dessa intill 3 m från byggnad till 20 cm under till de fastställda markhöjderna och inom byggnaderna till de höjder, som är bestämda för schakt. Under utvändiga källartrappor och entréplaner återfylls med icke tjälskjutande material till frostfritt djup. Desamma gäller för de partier inom rum 010 (garage), 08 (klädförråd), 01 (entré), (03) hobbyrum till 1,5 cm bredd räknat från grundmurens yttersida där dessa utrymmen gränsa mot entréplanerna. Vid återfyllnad får sten ej läggas närmare grundmurens yttersida än 20 cm och ej närmare färdig mark än 40 cm. Återfyllningen skall ske med på byggnadsområdet upplagda massor eller med av beställaren anskaffade massor.

#### Cement och betongarbeten:

Formen till synliga ytor på balkonger och balkongbarriärer, stödmurar, vingmurar till utvändiga källartrappor samt till alla invändiga betongytor där puts ej föreskrives i rumsbeskrivningen utförs av limmade formluckor sort Ljusne-Woxna typ Elwe eller likvärdiga. Droppnäsa i framkant på balkongerna formas med 3/4 " x 1" list med inre kanten fasad.

#### Allmänt om betongarbeten:

Alla betongarbeten utförs med de dimensioner, betongblandningar och armeringar enl. konstruktionsritningar. Till cementputs och stålslipningar används bara A-cement. Vid utförande av kakelbeklädnad, cementputs och stålslipning på träullsplattor skall dessa överspännas med galv. Trådnät med ca 1/2 " maskinvidd. Ingjutning av alla fästen för golvreglar, järnluckor, ventiler, räcken, skrapgaller görs.

Grundsulor och grundmurar med värmeisolering utfört i betong enligt konstruktionsritning. Dilatationsfogar mellan huskropparna och 1 lag asfaltpapp mellan huselementen.

Bjälklag över bottenvåningen utförs av betong och med värmeisolering mot balkonger. Balkonger utförda i vattentät betong med ingjutna fästen av T- järn 60x60x7. Beläggning av balkonger är utförda av cementmosaik. Entrétrapporna till köken utförda i betong i direkt förening med grundmurarna. Plansteg och planer belagd med natursten. Sättstegen cementputsas. Källartrappor till skyddsrum och pannrum samt vingmurar i betong. Planer,

plan- och sättsteg belagda med cementbruk. Stödmurar av betong där synligt spritputsas och översidor täcks med natursten.

Där golv enligt VI (linoleum) angivas i rumsbeskrivningen avjämnas fyllningen med 5 cm betong K-150 som i samband med gjutningen beläggs med ca 10 mm finsats av A-cementbruk som stålslipas. Golvunderlag i källarvåningen utförts med 8 cm betong K-150 direkt på den stampade grusfyllningen och rutarmeras med diameter 8c/c 30 cm. Under tunna mellanväggar uppdrages plattan till socklar som avjämnas 5 cm över färdiga golv.

#### Stenarbeten:

"Skiffer" skall vara Kirunaskiffer med vanlig klovyta. Synliga kanter till planer och plansteg ska vara sågade.

"Kalksten" skall vara grå Gustasten eller likvärdig med synliga ytor och finslipad.

Yttertrapporna till köken beläggas på planer och plansteg med skiffer av minst 3 cm tjocklek. Entréplanerna framför huvudentréerna och garagen utföras av ca 5-7 cm tjock skiffer förlagd i polygonförband på ca 5 cm grusavjämning. Fogarna sandfylls.

Stödmur avtäcks med 3 cm tjock skiffer med fria kanter sågade. Avteckningen ska springa 3 cm över betonglivet. Läggnings utföres i cementbruk. Plattorna kramlas. Planer framför öppna spisar samt över speciella spiselhyllor utföras av 4 cm tjock kalksten.

#### Murnings- och putsningsarbeten:

Murtegel där ej annat angivits skall vara rött 1,6 tegel i format 3"x5"x10". Tegel till rökrör skall vara hårdbränt. Lättbetongblock till ytterväggar skall där ej annat angivits ha volymvikten 0,4 och vara i format 25x50 och med tjocklekar enl. ritningar.

Mellanväggsplattor skall vara av lättbetong med volymvikten 0,8. Betonghålstén ska vara Vibroblock typ L- 6 eller likvärdigt fabrikat. Bruket till murning och putsning skall där ej annat angivits vara kalkbruk. Grundning och förlagning på betong, lättbetong och träullsytor utföras med kalkcementbruk nr 1/KC 11/4. Till utvändiga ytor under mark och upp till 60 cm över färdiga marklinjer skall dock såväl grundning som putsning utföras med rent cementbruk. Murning av lättbetong utföres med kalkcementbruk nr 2/KC /21/4. Murning av betonghålstén utföres med 11/4. Kalkcementbruk får ej ersättas med kalkbruk tillsatt med cement eller cementvälling. Ytterväggar i källaren i den utsträckning ritningen visar muras av 30 cm lättbetong med volymvikt 0,4. Ytterväggar över källaren muras av 20 cm lättbetong med volymvikt 0,4 som utvändigt bekläms med 10 cm lättbetongplattor med samma volymvikt. Skiftgångarna förskjuts så att varken ligg- eller stötfogar blir genomgående i båda murverken. Över fönster och dörröppningar inläggs armerad lättbetongbalkar. Förband mellan lättbetong och tegel resp. betongblockväggar utföras med byglar av 6 mm rundjärn. Bröstningar under fönster i bottenvåningen med undantag för badrumsfönster muras av 10 cm lättbetong och armeras i liggfogarna med 6 mm rundjärn. Innanför lättbetongen insättes bröstningar sort HB eller likvärdigt som förankras väl i sidsmygarna. Innerväggarna muras av betonghålstén tegel eller lättbetong. Murverken mellan huslamellerna avskiljs med asfaltpapp. Tunna mellanväggar avskiljs med mellanväggsplattor. Förekommande karmar spikas med klippspik på varje skift. Skorstenar från kök, tvättstugor och öppna spisar muras med tegel. Övriga evakueringskorstenar utföres med aspestcimentrör som kringmuras med lättbetongplattor. Pannskorsten muras med 1/2 stens foder av hårdbränt tegel som kringmuras med 1-stens tegel. Mellan fodret och det yttre murverket isoleras med 5 cm mineralullsskivor insydda mellan två galv trådnät.

Alla plåtarbeten utförs av prima galv.plåt av svensk tillverkning. Hängrännor, stuprör, språngbleck, takluckor, garneringar på yttertak och över beslag på skorstenar utförs med 0,71 mm tjock plåt i övrigt används 0,56 mm tjocklek på plåt. Stuprörsknän maskinbockade. Pannskorsten avtäckts med 3 mm blyplåt övriga skorstenar bekläds helt i plåt. I anslutning till fasaderna uppsätts hängskivor och fotplåtar som ansluts till papptäckningen och utformas till språngbleck vid takfot. Stotsar av plåt. Fönsterbleck under fönster med putsgravlar, stänkbleck och nedvikta framkanter.

Målning av plåt: All plåt stryks på undersidor med kokt linolja och anliggningsytor i falsar med tjock blyvittoljefärg.

Isoleringsmattor av mineralull.

#### Golvbeläggningar och golv:

Trägolv lamellparkett.

I Golven beläggs med minst 3 cm tjock lag av A-cementbruk i blandning 1:2,5 som stålslipas.

II Golven beläggs med prima röda renfärgade golvplattor i storlek 15x15 cm sort Ifö.

III Golven beläggs med röda holländsla tegelplattor i format 20x20x2,3 cm (Försäljare Albert Österbergs försäljnings AB Stockholm tel 31 62 80. Fog med rent cementbruk.

Efterbehandling med plastpreparat eller oljning samt boning.

IV Golven utförs av 1 1/4 " x 4 furu klass 2 enl. Bygg AMA på underlag av 2" x 3" reglar c/c 60 cm. Reglarna impregneras. Efterbehandling av Ytonit eller oljning och fernissning.

V Golven utförs av 27 mm tjocka lamellparkettbrädor av sort II Holmsund eller likvärdigt fabrikat med ytfanér av ek i holländskt mönster. Läggning på 2" x4" reglar. Ytbehandling Ytonit eller Synteko golvplast och därpå 1 gång Gusco Härdlack.

VI Golven stålslipas och beläggs med 2,5 mm tjocka genomgjutna linoleummattor på underlag av medeltjock grålumppapp.

VII Golven stålslipas och beläggs med Vinyl plastmattor eller Tarkett Holmsunds fabrikat i storlek 30x30 cm. Specialklister.

VIII Balkongerna beläggs med cementmosaik. Läggning med 3 cm betongunderlag och 12 mm mosaikmassa. Ytan uppdelas med fogar av kantstående kleinmosaikplattor.

#### Väggbeklädnader:

Till plattsättning användes cementbruk i blandning 1:4 och till fogning cementvälling med tillsats av titanvitt. Kakelplattor, vita 15x15 sort Upsala-Ekeby eller likvärdig. Genomgående fogar.

#### Trä:

Klass I (kvistren)

Klass II (helren)

Klass III (bättre halvren)

Klass VI (halvren)

Klass V (bättre utskott)

Undergolv till trägolv eller lamellgolv inläggs underlag av 2" x 3" resp. 2" x 4" reglar c/c 60 cm.

Ytteväggar: 5" ohyvlat förvandringspanel klass III typ Kungl. Bostadsstyrelsen isolering med

stenullsskivor. Insidan överspänns med imp.innerväggspapp spräckpanelas och putsas. Balkongbarriärer av 5" ohyvlad förvandringspanel klass III fästs med kopparnit på stomme av T-järn. Överliggare av 2" x4 " furu klass II.

Innan underpaneler inspikas i innertaken överspänns ytan med impregnerad papp AC 250/275. I de rum innertak är av panel ska denna vara 1" specialspåntad furupanel klass II av 6" bredd.

#### Snickeriarbeten:

Av väl torkad furu. Fönster, dörrar, foder, socklar utförs i Svensk Standrad.

Fönster och fönsterdörrar utförs i furu klass B.

Innerdörrar av lamell "Ji-te". Släta, ofalsade träfiberbeklädda med ytklass B.

Löstagbara trösklar i ek.

Entrédörr: Furu klass B som bekläds på yttersidan med specialspåntad panel klass A.

Foder och socklar i furu klass B. Fönsterbänkar i mörk teak.

#### Inredning:

Köks- och garderobinredning enl. ritning. Garderob med skohylla, galgstång, samt 2 st 50 cm breda hyllor i höjd. Hyllor och mellanbottnar av limmad och putsad furu klass B. Framsidor av klass A. Sidor till överskåp limmad och putsad furu klass A. Övriga skåpyttersidor dubbla lag 3,5 mm masonit på regelstomme. Luckor med överfalsade beklädda med hård träfiberplattor. Lådhandtag av teak. Utdragningsbänkar och arbetsbänkar i teaklamell (Junobänkar). Bänksocklar och kantlister av teak. Imkupor i kök med front av träfiberklädda luckor och nedfällbar klaff av 5 mm plexiglas i underkanten. Virke i tvättstuga behandlas med blandning av rå och kokt linolja.

Trappor från rum 02 till rum 1 utförs med vangstycken, plan- och sättsteg av furu. Plansteg belägges med linoleum och med kantlister av ek.

#### Detaljer:

Pappersrullshållare badrum typ Teka nr 3 400. Handukshängare av förkromad metall i kök

Ragnar Frunck nr 35 med 6 krokar i badrum, Ragnar Frunck nr 355 med 4 st krokar.

Badrumsskåp av sort Kungsör nr 723 i storlek 60x45 cm. I kök uppsätts kryddskåp "Reda".

Hatthyllor av sort Fehrlins nr 358. Väggskena för Reform gardinbeslag uppsätts i alla fönster.

#### Glasarbeten:

Allt glas maskindraget A-glas. Glaset i innerbåge till badrum-, tvättstuga, pannrum skall vara av vitt råglas. I ytterbåge 2 mm fönsterglas. Källardörrar förses med råglas i yttersidan och 3 mm glas inåt. Övriga dörrar förses med 4 mm glas. Fönsterdörrar samt fönster större än 80 cm bredd förses med dubbla 3 mm glas. I bröstningar till fönsterdörrar insätts dock 5-6 mm glas. I övriga fönster insätts dubbla 2 mm glas.



TJÄNSTEMANNAVILLOR SÖDRA STATIONSGATAN KIRUNA  
RUMSBESKRIVNING

Bilaga 4b.

Rum	Golv	Väggar	Tak	Anm. Inredning
<u>Källaren</u> 01 Vindfång	Värmeisoleras Tegelplattor enl. III Socklar: Furu	Putsas. Oljemålas enl. F.	Försänks med rabitz. Emulsionsmålas enl. C.	B.B=Byggnadsbeskrivning f=Fönsterbänk Torkmatta sort Ulvex inlägges
02 Hall och trapp upp till bottenvån.	Värmeisoleras Trappa utförs av furu med linoleum	Putsas. Oljemålas enl. F.	Putsas ej Sandspacklas enl. H Plastmålas 2ggr enl. B. (Matt, stöpplad yta)	Kapphylla enl. B.B. Räcke och ledstång i trappa enl. detaljritning.
03 Hobbyrum	Furu enl. IV syntek obehandlas. Socklar furu.	Putsas Plastmålas 2ggr enl. B	Putsas ej Sandspacklas enl. H Plastmålas 2ggr enl. B. (Matt, stöpplad yta)	f: kalksten
04 Tvätt	Stålslipning enl. I Socklar: stålslipade 15 cm höga	Vid tvättbänk och kokgryta stålslipas till 1,2 m höjd över golv. Däröver putsas och oljemålas enl. D.	Latexmålas 2 ggr enl. B med sidenblank yta. Se i övrigt rum 02.	f: stålslipad. Tvättbänk och trallor av fururibbor som oljas.
05 Matkällare	Stålslipas enl. I.	Putsas plastmålas 1 ggr enl. B	Putsas ej. Kalkas enl. A	Potatislår och hyllinredning enl.B.B.
06 WC	Värmeisoleras Asfaltisoleras Sintrade plattor enl. II. Socklar: 1 skift golvplattor	Putsas Oljemålas enl. F.	Reveteras och putsas Oljemålas enl. F	Toalettpappershållare enl. B.B Handuuskrokar Kakel över tvättställ 3X4 skift

Rum	Golv	Väggar	Tak	Anm. Inredning
07 Passage	Stålslipas enl. I Socklar: oljemålade, 10 cm höga	Putsas Oljemålas enl. D	Putsas ej Sandspacklas enl. J Kalkas enl. A	
08 Klädkammare	Värmeisolerar. Stålslipning o linoleum enl. VI	Putsas. Plastmålas 1 ggr enl. B.	Putsas. Kalkas enl. A	Galgestång, skohylla och 40 cm bred hylla på två väggar enl. B.B
09 och 09a	Se rum 05	Se rum 05	Se rum 05	
010 Garage	Stålslipas enl. I Socklar: oljemålade 15 cm höga	Betongytor putsas ej. Murade väggar och värmeisoleringar putsas. Alla väggar emulsionsmålas enl. C	Värmeisolerande ytor slamm. I övrigt se rum 05.	
011 Soprum	Stålslipas enl. I	Stålslipade till 1.2 m över golv. Däröver slamm med cementbruk.	Betong Obehandlad	Sopkärl enl. B.B
012 Gasfång 013 Skyddsrum 014 Reservutgång	Stålslipas enl. I	Betongytor slamm ej. Alla väggar kalkas utom A	Kalkas enl.A	Tc-väggar uppsätts enl. ritning och B.B.
015 Disponibelt	Betong med brädriven yta	Obehandlade	Obehandlat	
016 Förråd	Se rum 05	Se rum 05	Se rum 05	

Rum	Golv	Väggar	Tak	Anm. Inredning
017 Pannrum	Stålslipas enl. I Socklar: oljemålade 15 cm höga. Trappan till entrén stålslipas med rundade stegframkanter	Putsas ej. Sandspacklas enl. I Latexmålas 1 ggr enl B	Behandlas som väggarna	f: ståslipad Stokerrännor stålslipas och förses med durkplåtsrännor. Fundament för pannor. Gnisterkammare fogstykes. Ledstång vid trappa.  Krokar för eldningsredskap fastgjøtes.
018 Bränsle	Stålslipas enl. I	Betong Obehandlade	Betong Obehandlat	
019 Apparaturum	Se rum 017	Se rum 017	Se rum 017	Fundament för pumpar

## BOTTENVÅNING

Rum	Golv	Väggar	Tak	Anm. Inredning
1 Hall	Lamellparkett enl V Socklar: furu	Putsas. Tapetseras enl.H Väggen mot rum 4 oljemålas som 02.	Oljemålas enl. E	
2 Vardagsrum	Lamellparkett enl V Socklar: furu	Tapetseras enl. H	Oljemålas enl. E	Förhöjt innertak. f: teak. Öppen spis enl. detaljritning
3 Matsal	Lamellparkett enl V Socklar: furu	Tapetseras enl. H	Oljemålas enl. E	f: teak
4 Kök	Plastplattor på stålslipning enl. VII. Socklar: furu	Putsas. Oljemålas enl. G	Putsas. Oljemålas enl. F	f: teak. Skåpinredning enl. ritning och B.B. Över diskbänk och spis 3 skift kakel. 6 st. handdukskrokar
5, 6, 7 Sovrum	Linoleum på stålslipning enl. VI. Socklar: furu	Se rum 1	Se rum 1	f: teak. Inredning enl. ritning och B.B.
8 Passage	Linoleum på stålslipning enl. VI. Socklar: furu	Putsas oljas enl. D	Se rum 1	
9 Badrum	Membranisolering Sintrade plattor enl. II	Kakel 9 skift över golv. Däröver putsas samt oljemålas enl. G.	Putsas. Oljemålas enl. G.	f: kakel. Toalettappershållare, badrumsskåp och handdukskrokar enl. B.B



## RADHUS I KIRUNA

Arkitekt SAR Folke Hederus

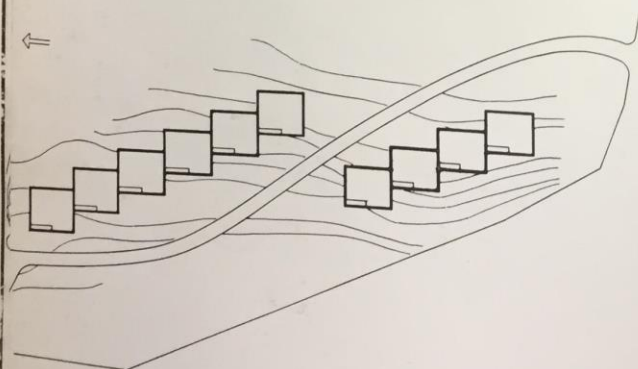
DK 728.31 (485 Kiruna)

I en västerslutning vid Södra Stationsvägen i Kiruna har Luossavaara-Kiirunavaara AB (LKAB) låtit uppföra tio stycken radhuslägenheter för sina tjänstemän. Byggnaderna är uppdelade i två grupper, varav sex stycken innehåller fem rum och kök i det övre planet, samt entré, garage, hobbyrum, förråd och tvättstuga i undervåningen. Den mindre gruppen består av fyra lägenheter om tre rum och kök och har ingång i övre planet. I källaren finns, liksom i de förra, utrymme för tvättstuga, förråd, hobbyrum o. d.

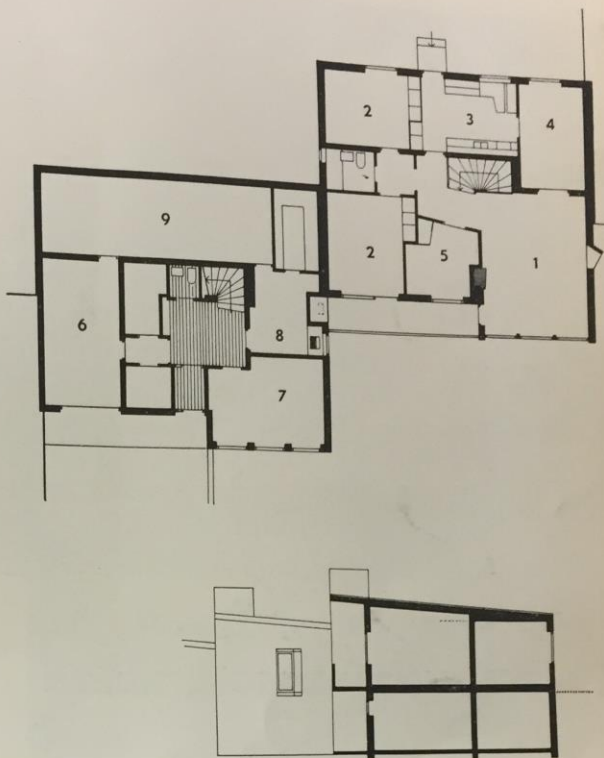
Husen är uppförda av lättbetong med betongbjälklag och täckta med underhållsfri papp. Samtliga hus uppvärms från en gemensam värmecentral.

Mina medarbetare på kontoret har varit arkitekt SAR Hans Åkerlind och byggnadsingenjör Karl Erik Åström.

Byggnadsentreprenör för den större gruppen har varit Byggnadsfirman Bäckström & Strömberg, Umeå, medan den mindre gruppen uppförts av LKAB:s byggnadsavdelning. Byggnadskonstruktionen har utförts av Ingenjörfirman Jacobson & Widmark AB, Stockholm, medan elprogrammet har gjorts av bolaget. Värmekonsult har varit Mellersta och Norra Sveriges Ångpanneförening, Stockholm.

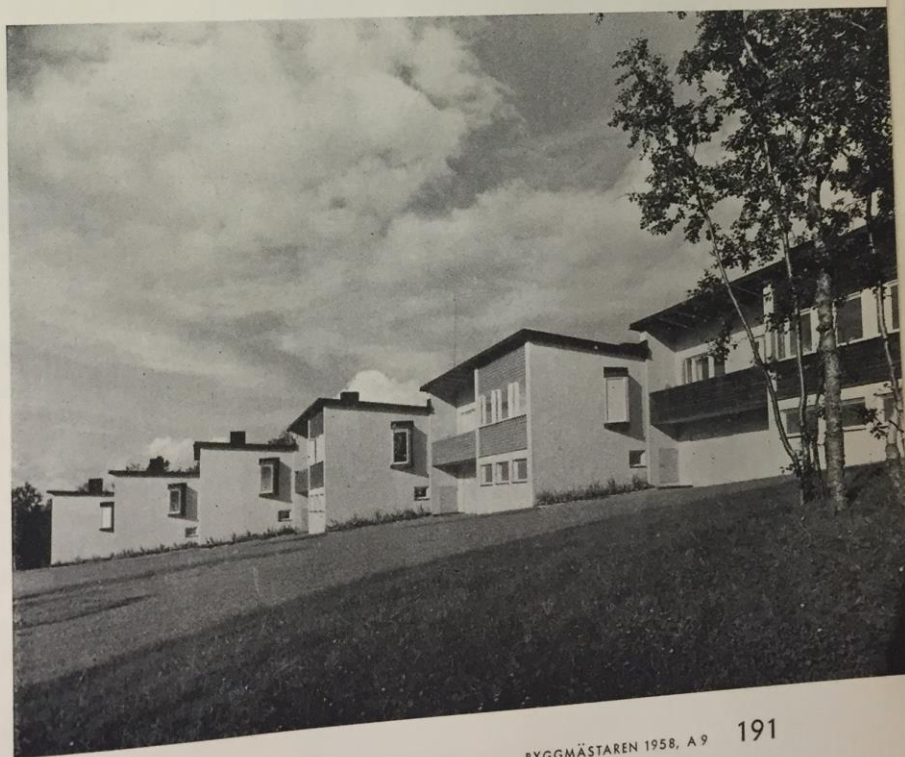


Ovan: Situationsplan. Skala 1 : 1 600



Ovan t. h: Radhustyp innehållande 5 rum och kök. Skala 1 : 250.  
 1. vardagsrum 2. sovrum 3. kök  
 4. matrum 5. arbets- o. sovrum  
 6. garage 7. hobbyrum 8. tvättstuga 9. skyddsrum

Därunder: Sektion



Fotografier: Sune Sundahl

## Enkätfrågor till boende och f.d. boende på Lingonstigen i Kiruna

På uppdrag av LKAB utför Historisk hus i Norr AB under 2016 en byggnadsantikvarisk dokumentation av byggnaderna på Lingonstigen. Dina svar kommer att ingå i den etnologiska delen av arbetet. Har du frågor kring arbetet eller kan tänka dig att ställa upp på en intervju angående bostadsmiljön på Lingonstigen ber vi att du hör av dej till Annika Lindberg tel. 070-357 07 20 eller 090-137 220. Kontaktperson på LKAB är Joakim Norman 070-342 12 67.

Kvinna	Man	Ålder	Mellan vilka år bodde du på Lingonstigen?

### Hur upplevde du boendekvaliteten på Lingonstigen?

Dålig	Medel	God	Mycket god

### Rangordna boendekvaliteter efter hur du värderat dem (1 för dålig, 2 medel, 3 god, 4 mycket god)

Planlösningen				
Utrymmes- och utrustningsstandarden				
Ljuset, fria siktlinjer, stora fönster				
Tillgängligheten för barnvagnar, rullstolsburna				
Närklimatet med vegetation, yttre miljö				

### Hur har du sett på husens arkitektur? Kryssa för påståendet som stämmer bäst.

Låg kvalitet. Arkitekturen tillgodoser mest praktiska funktionskrav och kortsiktig ekonomi	Medelmåttig kvalitet. Gestaltningen fungerar men inte mer.	God kvalitet. Arkitektur med genomtänkta lösningar och god estetik form.	Hög kvalitet. Arkitekturen har många lyckade lösningar och höga estetiska ambitioner.

### Trivs eller trivdes du med att bo på Lingonstigen?

Nej, jag trivdes inte.	Jag trivdes så där.	Ja, jag trivdes bra.	Ja, jag trivdes mycket bra.

**Hur värderade du följande gällande Lingonstigen (1 dålig, 2 medel, 3 god, 4 mycket god)**

Läget i Kiruna	Granngemenskap	Områdets skötsel	Den yttre miljön	Hyran

**Vilket av följande bidrog mest till att du trivdes? Kryssa för ett alternativ.**

Läget i Kiruna	Granngemenskap	Områdets skötsel	Den yttre miljön	Hyran

**TACK för att du tog dej tid att besvara frågorna!**