



KIRUNA KOMMUN

Dokumenttyp	Föreskrift
Dokumentansvarig	Miljö- och byggnadsförvaltningen
Upprättad	2020-09-29
Antagen	Kf 2009-02-23, § 6
Senast reviderad	Kf 2021-02-22, § 8
Dokument gäller för	Kiruna kommun

# Lokala föreskrifter för att skydda människors hälsa och miljön

Gäller från 2021-01-01

## INNEHÅLLSFÖRTECKNING

1 INLEDANDE BESTÄMMELSER	3
1.1 Avloppsanordning och annan toalett än WC	3
1.2 Djurhållning	3
1.3 Tomgångskörning	3
1.4 Spridning av gödsel och orenlighet	3
1.5 Eldning	3
1.6 Luftvärmepump	<b>Fel! Bokmärket är inte definierat.</b>
1.7 Ansökan och anmälan	4
1.8 Straffbestämmelser och sanktioner	4
1.9 Dispens	4
1.10 Avgifter	4
1.11 Övergångsbestämmelser	4
2 BILAGA	5

# 1 Inledande bestämmelser

1 § Med stöd av 9 kap. 7-8 §§ och 10-13 §§ Miljöbalken (1998:808) samt med stöd av 13 §, 17 §, 39-40 §§, 42-44 §§ Förordning (1998:899) om miljöfarlig verksamhet och hälsoskydd meddelar Kommunfullmäktige följande lokala föreskrifter för att skydda människors hälsa och miljön.

## 1.1 Avloppsanordning och annan toalett än WC

2 § Enligt dessa föreskrifter krävs tillstånd av Miljö- och byggnämnden för att

1. inrätta annan avloppsanordning än avloppsanläggning med WC, exempelvis avloppsanordningar för bad-, disk- och tvättavloppsvatten, inom områden med detaljplan eller områdesbestämmelser. Undantag områdesbestämmelserna för Esrange skjutområde.

2. Inrätta torrtoalett<sup>1</sup> inom område med detaljplan eller områdesbestämmelser. Undantag områdesbestämmelserna för Esrange skjutområde.

## 1.2 Djurhållning

3 § Det krävs tillstånd av Miljö- och byggnämnden för att hålla

1. nötkreatur, häst, get, får eller svin,
2. pälsdjur eller fjäderfä som inte är sällskapsdjur,
3. Orm,

inom område med detaljplan eller områdesbestämmelser.

## 1.3 Tomgångskörning

4 § En förbränningsmotor i stillastående motordrivnet fordon får hållas igång utomhus i högst 1 minut inom detaljplanelagda områden och intilliggande områden som framgår av bilaga, i Kiruna, Tuolluvaara, Jukkasjärvi, Vittangi, Karesuando, Svappavaara, Riksgränsen-Katterjokk, Björkliden och Abisko.

Detta gäller inte:

1. om trafikförhållanden föranlett fordonet att stanna, t.ex. i trafikkö,
2. om motorn hålls igång
  - a. i den mån det behövs för fordonets ändamålsenliga brukande
  - b. för att driva annan anordning (på fordonet) än sådan som avser uppvärmning.

## 1.4 Spridning av gödsel och orenlighet

5 § Det krävs tillstånd av Miljö- och byggnämnden för att sprida naturgödsel, slam eller annan orenlighet inom område med detaljplan eller närmare än 100 meter från dessa. Sådant tillstånd får förenas med särskilda villkor för att hindra uppkomsten av olägenhet för människors hälsa.

Tillstånd enligt första stycket fordras inte för spridning av väl brunnen gödsel från nötkreatur, häst eller fjäderfä om den sker i ringa omfattning t. ex på villatomt och om nedmyllning sker i omedelbar anslutning till spridningen. Tillstånd fordras inte heller om spridningen regleras av annat tillstånd enligt miljöbalken.

## 1.5 Eldning

6 § För skötsel och tillsyn av eldningsanordning för fasta bränslen gäller att lufttillförseln ska vara god och att bränslet ska förvaras torrt.

---

<sup>1</sup> Med torrtoalett avses alla typer av toaletter som inte är en vattentoalett, t ex utedass, mulltoa och förbränningstoalett.

## **1.6 Ansökan och anmälan**

7 § Enligt 25 § Förordningen (1998:899) om miljöfarlig verksamhet och hälsoskydd ska en ansökan eller anmälan till Miljö- och byggnämnden enligt lokala föreskrifter meddelade med stöd av 39, 40 och 42 §§ i förordningen vara skriftlig och innehålla de uppgifter som behövs för ärendet samt de ritningar och tekniska beskrivningar som behövs för att bedöma de anordningar, lokaler eller anläggningar som avses i ansökan eller anmälan.

Enligt 9 kap. 6c § Miljöbalken (1998:808) får en anmälningspliktig verksamhet påbörjas tidigast sex veckor efter det att anmälan har gjorts, om inte tillsynsmyndigheten bestämmer annat.

## **1.7 Straffbestämmelser och sanktioner**

8 § I 29 kap. Miljöbalken (1998:808) finns bestämmelser om straff och förverkande. I Förordning (2012:259) om miljöstraffsavgifter finns bestämmelser om miljöstraffsavgifter.

## **1.8 Dispens**

9 § Miljö- och byggnämnden får medge dispens från vad som gäller enligt 1-7 §§ i dessa föreskrifter, om det är uppenbart att risk för olägenheter från miljö- och hälsoskyddssynpunkt inte föreligger.

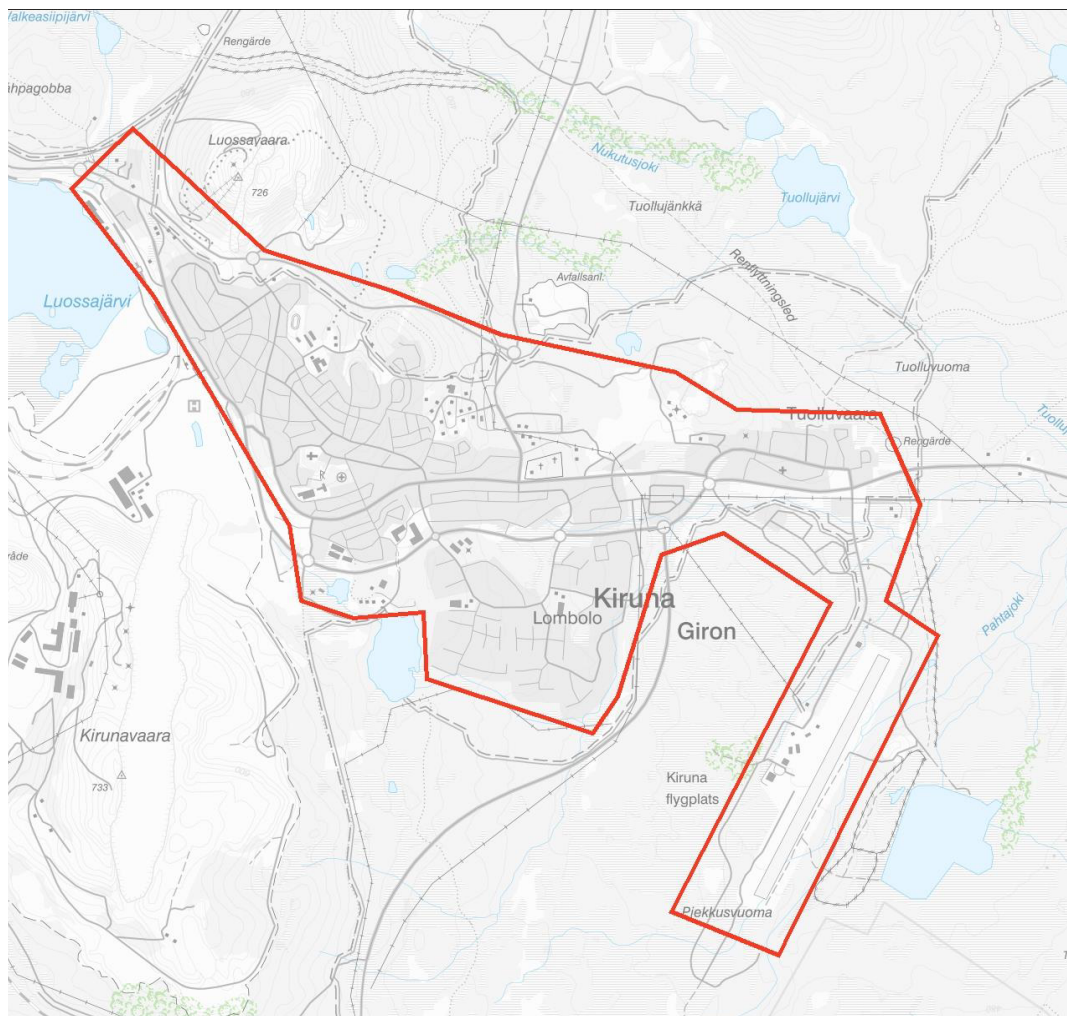
## **1.9 Avgifter**

10 § Miljö- och byggnämnden tar ut avgift för prövning av ansökningar om tillstånd eller dispens, för handläggning av anmälan samt för tillsyn i övrigt enligt dessa föreskrifter enligt den taxa för prövning och tillsyn inom miljöbalkens område som Kommunfullmäktige antagit.

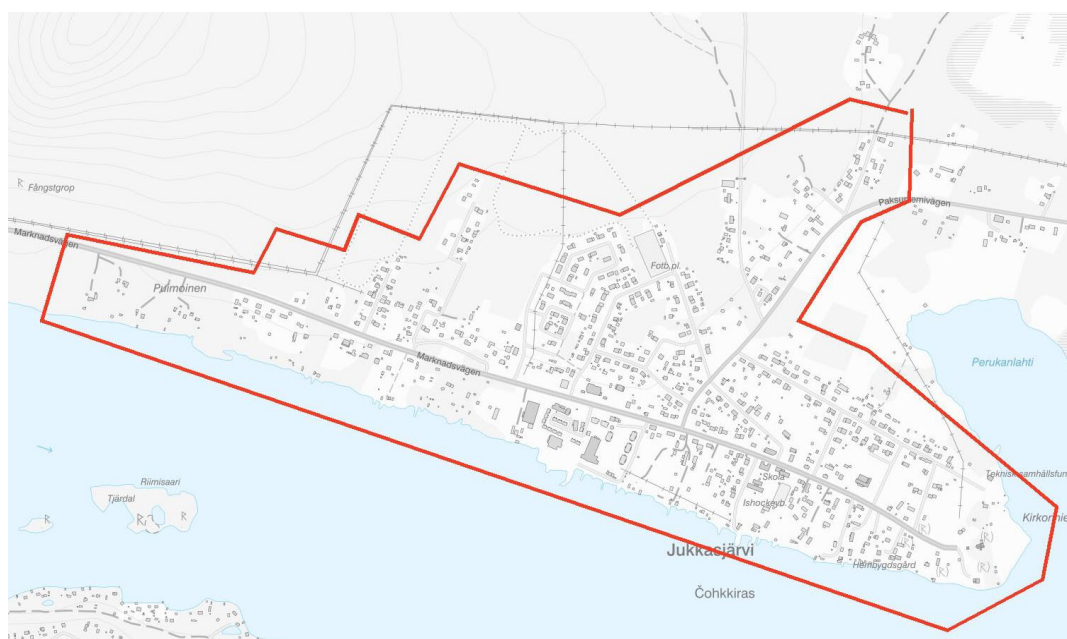
## **1.10 Övergångsbestämmelser**

Dessa lokala föreskrifter träder i kraft 2021-03-25. Äldre lokala föreskrifter ska tillämpas på ärenden som har inletts dessförinnan.

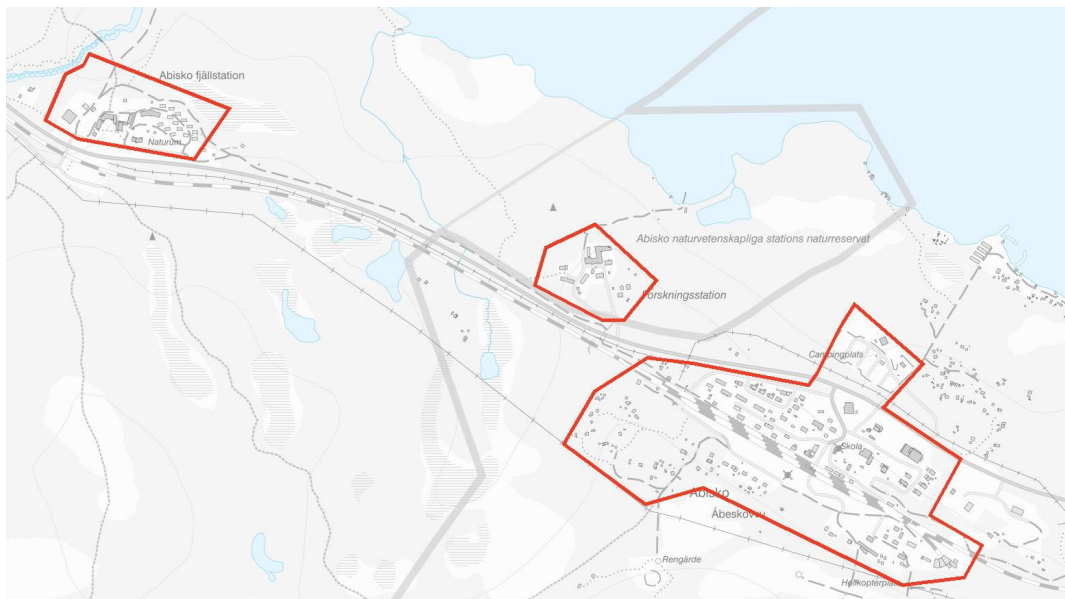
## 2 Bilaga



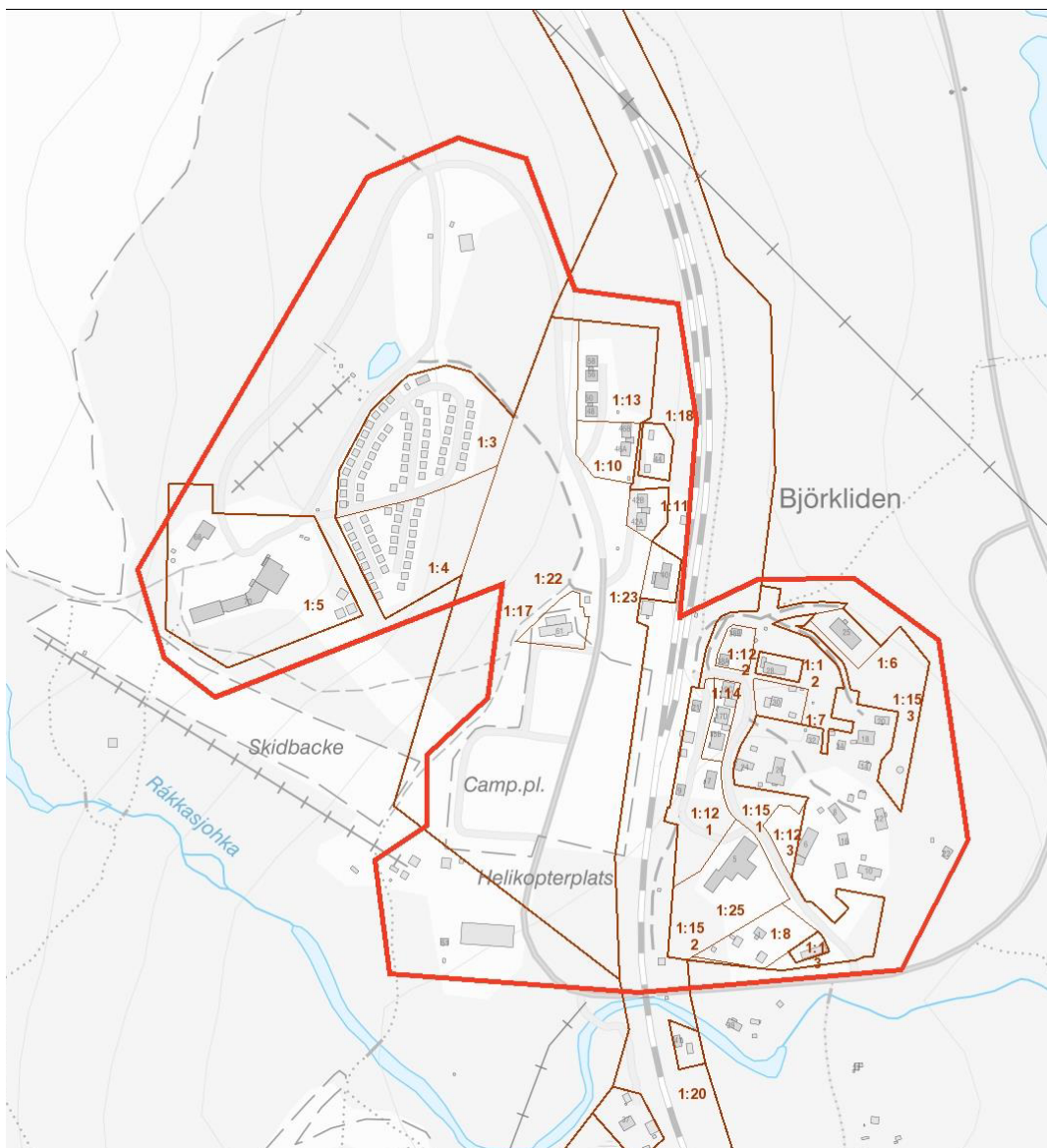
*Kiruna och Tuolluvaara*



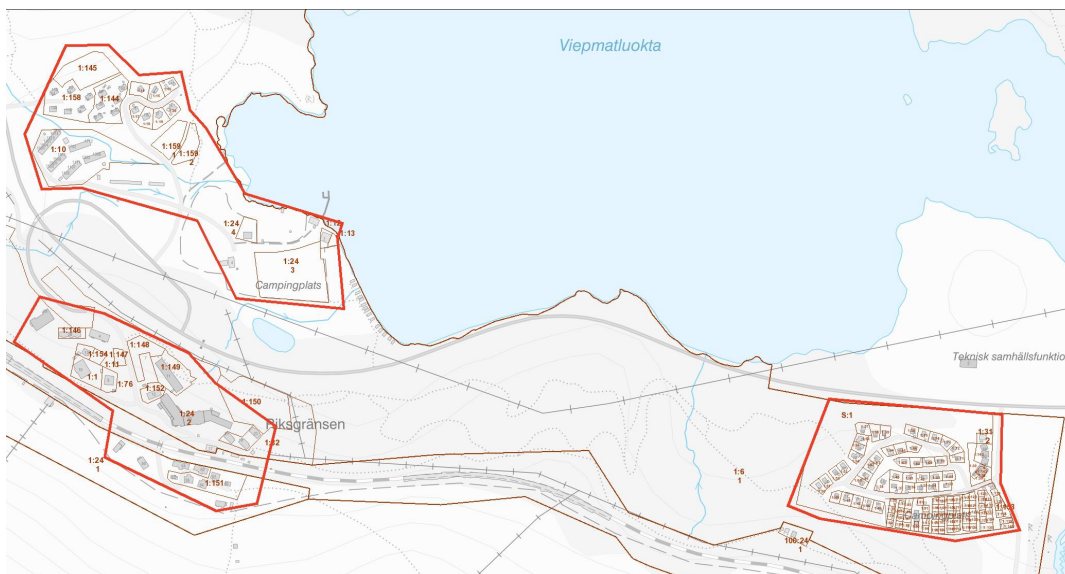
*Jukkasjärvi*



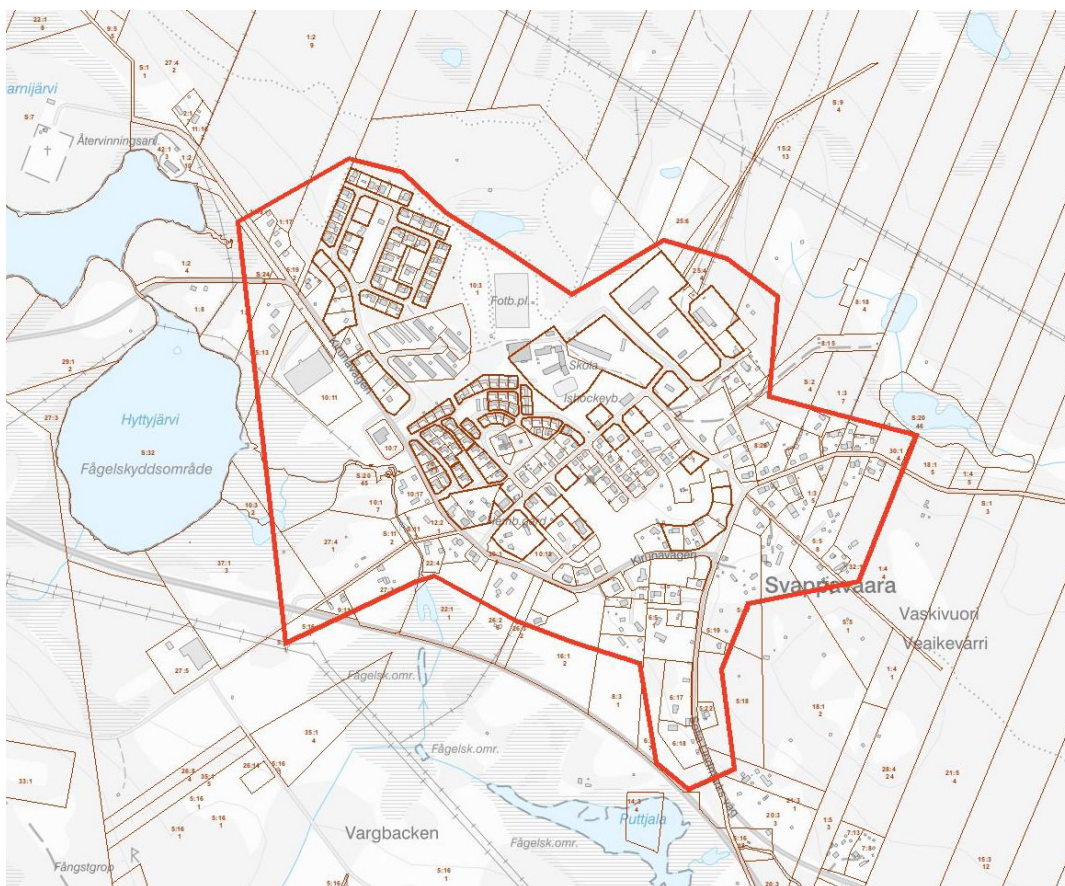
Abisko



Björkliden



*Riksgränsen-Katterjokk*



*Svappavaara*



*Vittangi*



*Karesuando*