



KIRUNA

Information

Träffa oss på
Kirunafestivalen!

Nya Raketskolan firar tio år

Hjälp ett barn
– bli familjehem

Största kulvertinvesteringen
i Kirunas historia

Kirunabostäder klart
med ännu ett kvarter

RICHARD HERREY, VD PÅ AURORA:

Kom med era idéer, Kirunabor!



Nya människor – nya perspektiv

Kirunas centrum omvandlas, en tredjedel av invånarna och ett antal byggnader flyttar. Samtidigt som Karesuando, Soppero, Vittangi, Masugnsbyn, Svappavaara, Abisko och alla andra byar och boplatser i vår stora kommun inte omvandlas. Hur påverkar det vår kultur - livet mellan husen? Flyttar kulturen eller omvandlas den också nu när en del av invånarna i flyttar?

Med kultur syftar jag inte primärt på konst, litteratur och musik. Dessa kommer stärkas av stadsomvandlingen. Bland annat tack vare Aurora kultur och kongress, konsthallen, Konstmuseet i norr och Kulturskolans lokaler i nya Hjalmar Lundbohmsskolan. Jag tänker på samhällets kulturella själ, hur är vi som kommuninvånare? Vilka värderingar, idéer och attityder vill vi ska präglade Kiruna?

För att klara den gröna omställningen och vårt stora behov av arbetskraft måste invånarantalet öka, inte minst antalet kvinnor. Rymdbranschen och gruvbranschen kommer i allt högre utsträckning rekrytera personal utanför Sverige. Även kommunen och andra branscher kommer alltmer söka sig utanför Sverige eftersom européer och andra världsmedborgare är mer villiga att flytta norrut än svenskar.

De nya kommuninvånarna kanske inte kommer att vilja bo i stadens centrum utan söker sig till oss för att komma bort från stadslivet. Nya människor medför nya perspektiv, nya idéer och ny kultur. Många av dem kommer inte behärska svenska eller våra minoritetsspråk. Kiruna har en tradition av inflyttning från andra delar av landet och världen. Så är det i dag och det behövs i än högre grad i framtiden. Vi behöver därför hjälpas åt att utveckla kommunen och kulturen tillsammans i hela kommunen.

Glad sommar!



Johan Bergstad
Kommundirektör

KIRUNA information ges ut av Kiruna kommun och delas ut till alla hushåll i kommunen.

Ansvarig utgivare: Johan Bergstad

Redaktör: Ulrika Isaksson

Kontakta redaktionen:

E-post: ulrika.isaksson@kiruna.se

Telefon: 0980-708 23 | **Växel:** 0980-70 000

Besöksadress: Kristallen, Stadshuset 1

Postadress: Kiruna kommun, 981 85 Kiruna

Följ Kiruna kommun på Instagram och Facebook.



Redaktion: Ulrika Isaksson, Clara Nyström, Sofia Lagerlöf Määttä, Lotta Engvall, Kiruna kommun, Stina Johansson, Tekniska Verken, Emma Wodén, Kirunabostäder.

Omslagsbilden är fotad av Rebecca Lundh.

KIRUNA

Information

Ur innehållet nr 1/2023:

Ny kommunledning	3
Richard Herrey – vd på Aurora	4–5
68 inflyttningsklara lägenheter	6–7
Nya Hjalmar Lundbohmsskolan	8
Konsten flyttar med	9
Dokumentation av centrum	10–11
Kulturbyggnader flyttas	11
Väggmålningar dokumenteras	12–13
Två viktiga landmärken	14–15
Största kulvertinvesteringen	16–17
Familjehem sökes	18
Elevhälsan satsar	19
Skolverket stödjer Kirunaskolor	20
Läxhjälp som extra stöd	21
Nya Raketskolan 10 år	22–23
EU-toppmöte i Kiruna	24–25
Uteteater i Vittangi	26
Firande på Svappavaara skola	27
Bokvännerna rycker ut	28
Tidskriftsavdelningen	29
Vill du bli trolljägare?	29
Bokvagn på Thulegården	29
Arbeta inom vård och omsorg	30–31
Håll igång i sommar	32–33
Hälsans stig flyttar	34
Välkommen till Fritidsbanken	34
Internetanslutning för småföretag	35
Kirunastipendiet 2023	36–37
Innovationsarbete i kommunal verksamhet	38
Inspirationsdag för förskolerektorerna	39
Konferens om livet i snöricka samhällen	39
Information från miljö- och bygglovskontoret	40–41
Bekämpa invasiva arter	42
När kommer sopbilen	43
Möt oss på Kirunafestivalen	44



Sanna Inga Poromaa, andre vice ordförande i kommunstyrelsen, Mats Taaveniku, kommunalråd och Emilia Töyrä, vice ordförande i kommunstyrelsen har suttit på sina poster i drygt ett halvår.

Ett Kiruna för trygghet och framtidstro

Den 1 januari i år tillträdde den nya politiska majoriteten i Kiruna kommun. Vi består av fyra partier – Socialdemokraterna, Vänsterpartiet, Sämestlistu och Feministiskt initiativ. Våra mål och ambitioner för den här mandatperioden är både stora, utmanande och gemensamma och vi har samlat dem under rubriken "Ett Kiruna för trygghet och framtidstro".

Text: Kommunledningen | Foto: Rebecca Lundh

Vårt huvudsakliga mål är att Kiruna ska växa i befolkning – till 25 000 invånare till år 2030. Detta är en förutsättning för att vi ska klara av kompetensförsörjningen till industrin och att leverera den välfärd kommunmedborgarna har rätt till, vår största utmaning är att vi saknar personal inom alla branscher i kommunen. För att nå det målet har vi också satt upp delmål. Det ena är att Kiruna ska bli en av de bästa skolkommunerna i landet – det andra är att Kirunas socialförvaltning ska vara en av Sveriges bästa. Vi som kommun har otroligt mycket att locka med som plats på jorden, men om inte skolan eller omsorgen fungerar, tror vi inte att många väljer att bosätta sig hos oss. Vi tror också att en trygg och bra välfärd kan vara en avgörande faktor för att man lämnar en ort för en annan. Dessutom är det en

grundläggande del av vad vi som kommun har ansvar för – vi ska leverera god service till våra medborgare och där är det basala välfärden. Vi ska kunna lita på att våra barn får den bästa undervisningen och att människor i behov av omsorg får den hjälp de behöver när de behöver den.

På grund av bland annat Rysslands krig mot Ukrainas folk, har kriget dessutom skapat ekonomisk kris i världen vilket Kiruna kommun också drabbas av bland annat i form av skyhöga priser och höga räntor.

Under åren som följer kommer vi inte kunna utlova guld och gröna skogar och inte heller imponerande stora byggprojekt. Däremot kommer vi göra vårt yttersta för att du som medborgare i Kiruna kommun ska få det du behöver – oavsett om du är 4, 44 eller 84 år gammal! ■

“Det byggs inte så många kulturhus i Sverige, så att få vara delaktig i det här är otroligt intressant.”



Richard Herrey trivs med att bygga upp verksamheten på Aurora kultur och kongress.

"Vi spånar om allt mellan himmel och jord"

I fyra månader har Richard Herrey varit vd för Aurora kultur och kongress. Han trivs bra och jobbar för fullt med att bygga upp verksamheten. Visionen är att skapa ett kulturhus för kommuninvånarna tillsammans med desamma

Text: Ulrika Isaksson | Foto: Rebecca Lundh

De flesta av oss känner nog till Richard Herrey sedan bröderna Herreys magiska vinst i Eurovision song contest 1984. Nu har ödet tagit honom till Kiruna. När hans fru Marie Herrey rekryterades som vd till Ice hotel fick han upp ögonen för Sveriges nordligaste kulturhus.

– Jag upptäckte stadsomvandlingen och allt som händer här och började höra mig för om kulturhuset. Jag tänkte att det kanske var något för mig. Och så började det, berättar han.

Kiruna är inte okänd mark för Richard Herrey. Han har varit här flera gånger i sitt jobb som artist. Med tv-laget i fotboll har han besökt flera norrbottniska byar, bland annat Vittangi. Han har uppträtt både på Ferrum och på Arran. Paret trivs riktigt bra med att bo i kommunen och mottagandet har varit varmt.

– Vi har blivit väl omhändertagna och varmt mottagna av alla. Människorna är väldigt trevliga här.

Richard Herrey har genom åren bland annat drivit eget företag och gjort en massa event under 1990-talet, drivit och producerat teater, lett Oscarsteatern, Hard rock café i Stockholm och varit marknadschef på Vätternrundan. Han har en bred erfarenhet som han använder sig av i utvecklingsarbetet av Aurora kultur och kongress. I skrivande stund arbetar han med att bygga upp verksamheten och behöver anställa folk.

– Jag har kommit in i processen när hela verksamheten ska byggas upp och det är en spännande

uppgift att skapa ett team. I och runt Stockholm har jag ett nätverk av kollegor, vänner och tidigare anställda att luta mig tillbaka mot, men här måste jag hitta nya människor. Det finns alla möjligheter att göra något riktigt bra. Det viktigaste just nu är att hitta rätt personal.

När personalen är på plats vill han börja skapa tillsammans med dem och alla som bor i kommunen.

– Här finns ett väldigt starkt kulturliv och kulturengagemang måste jag säga. Vi ska vara en del av det på så många sätt vi kan. Det gäller att ha öppna dörrar och öppna sinnen för allt som kan hittas på. För att det här huset ska kunna fungera på ett idealt sätt krävs det att vi på Aurora hittar på roliga saker, men det krävs också att kommuninvånarna kommer med sina idéer, säger han.

Det kan alltså hända både det ena och det andra i framtiden. Richard Herrey vill prova sig fram och se vad som fungerar för publiken. Nu samlar han information om vad som uppskattas i Kiruna, vilka artister som funkar bra.

– Vi brainstormar och spånar om allt mellan himmel och jord. Jag är öppen för alla möjliga förslag och det här kommer inte att styras av vad jag tycker, tänker och gillar. Det kommer nog att ta några år för huset att växa in i sin egen kostym, hitta formerna för vad som funkar och inte funkar. Det är väldigt spännande och härligt. Ett oskrivet blad.

Han tycker också att det känns speciellt att arbeta i en helt nybyggd stadskärna med ett nybyggt kulturhus.

– Det är speciellt med en stad som håller på att flytta och där en ny stadskärna byggs upp. Det är roligt med allt som är nytt, men samtidigt så har staden inte riktigt fått sin själ ännu. Själen är lite rubbad i detta läge. Vi vet inte än hur auran och känslan i centrum blir, hur flödena kommer att gå, var kommer folk att sätta sig och trivas, var de hänger. Så det här är nytt för alla, inte bara för mig.

Han hoppas att kommuninvånarna har tålamod under uppbyggnadstiden. Allt kan inte och kommer inte att hända direkt.

– Man får ha lite tålamod med oss. Till exempel bion hade jag gärna haft i gång i dag, men vissa processer tar längre tid än man tror. Vi är otroligt måna om att servicen ska upp på en hög nivå. Vi är inte alls nöjda med att inte kunna leverera det vi vill. Det kommer så småningom att finnas fungerande bio, konserter och teatrar. Och vi kommer att göra det så mysigt vi bara kan, säger Richard Herrey. ■

Läs mer om vad som händer på Aurora kultur och kongress här: aurorakiruna.se



Fler bostäder klara för inflyttning

Till hösten beräknas 68 nya lägenheter vara klara för inflyttning och Kirunabostäder kan sätta bock på ytterligare ett färdigt kvarter i nya stadskärnan.

Text: Emma Wodén
Illustration: Studio 3D

Våren 2022 påbörjade Kirunabostäder byggnationen av 68 lägenheter längs Kulturvägen, parallellt med Torggatan, i stadskärnan. I dag är närmaste granne Aurora kultur och kongress tillsammans med bostäderna i kvarteret intill. Just nu pågår byggnationen av Elite hotels längs med Kulturvägen och längre fram i tid kommer Kirunabostäders nya kvarter att omgärdas av ytterligare ett kvarter med bland annat Frälsningsarmén och Odd Fellow samt stadsparken i norr.

Lägenheterna i kvarteret är i storlekarna 1 – 3 rum och kök fördelade på två huskroppar med fyra respektive fem våningar. Båda husen har hiss samt lägenhetsförråd på vinden. I varje huskropp finns en samlingslokal för gemensamma träffar med grannarna i kvarteret eller privata tillställningar såsom kalas. Alla lägenheter har antingen fransk balkong, balkong eller uteplats. Innergården med sittgrupper och växtlighet omsluts av kvarterets bilplatser. För hyresgäster i kvarteret finns möjlighet att hyra bilplats med kombinerad motorvärmare/billaddare, antingen i carport eller på markparkering. Tvättstuga och bastu är placerade i en gemensam byggnad på innergården och miljöstation finns i en separat byggnad.

Seniorbostäderna i kvarteret är vikta för dig som är 70 år eller äldre. Det innebär att det endast är du som är 70 år fyllda som har möjlighet att söka seniorbostad.

Uthyrningen av lägenheterna i det nya kvarteret sker i två etapper varav den första påbörjades i



Du som flyttar in i det nya kvarteret kommer att nära till allt som staden kan erbjuda.

Nya lägenheter i centrumnära läge

Antal: 68 lägenheter
Storlek: 1 - 3 rum och kök
Yta: 27 - 70 kvadratmeter (kvm)
Hyra: 4 453 - 9 401 kronor per månad
Planerad inflyttning: Hösten 2023

maj. Nästa etapp med 30 lägenheter publiceras i slutet av sommaren och inflyttning är planerad i oktober. Innan årets slut ser Kirunabostäder fram emot att ha tecknat avtal med totalt 365 bostadshyresgäster i stadskärnan under 2023, vilket innebär att fler människor dagligen kommer att röra sig i den nya stadskärnan.

Lägenheterna i det nya kvarteret tilldelas via den ordinarie bostadskön och du måste vara registrerad i vår kö för att kunna göra intresseanmälan på en ledig bostad. Om är intresserad av en lägenhet i kvarteret gör du din intresseanmälan på Kirunabostäders hemsida när lägenheterna har publicerats. www.kirunabostader.se

Lägenheterna, i storlek 1-3 rum och kök, har öppna planlösningar med ljusa ytskikt.

Titta på planlösning och materialval i en lägenhet genom att läsa av QR-koden med kameran i din mobil!



Följ med in i
Kunskapsstaden

Välkommen till 40 000 kvadratmeter skola!

Till hösten är det äntligen dags. När eleverna är åter från sommarlovet kommer de till helt nya lokaler i skolan som fått det nygamla namnet Hjalmar Lundbohmsskolan.

Text: Nadja Rundqvist

Hjalmar Lundbohmsskolan, eller Kunskapsstaden som varit arbetsnamnet under bygget, blev färdig för inflytt i våras. Till byggnaden flyttar nu Lapplands gymnasium, Lapplands lärcentra, Lapplands kommunalförbunds kansli och Kulturskolan.

Kommunen har, tillsammans med entreprenören SSEA, satt upp ett flertal målsättningar för byggprojektet, bland annat att maximera kvalitativ pedagogisk yta och bygga en yteffektiv skola samt tillgodose verksamheternas krav på de nya lokalerna. Flexibiliteten och yteffektiviteten i lokalerna visar sig på olika sätt. De olika verksamheterna i byggnaden kan samnyttja ett flertal ytor och skolans idrottshallar kan även nyttjas av föreningslivet under tider då undervisning inte bedrivs. I skolan finns även ett flertal hallar med dubbel takhöjd. Dessa är förberedda för att kunna

kompletteras med bjälklag om lokalbehovet skulle förändras i framtiden. Byggnaden innehåller också bibliotek, utställningsytor, kafé och restaurang. Byggnaden ska fungera som en förlängning av de omkringliggande allmänna ytorna och verka som en knutpunkt för att sänka tröskeln mellan skolbänk och arbetsliv.

Verksamheterna började alltså flytta under våren men den största delen sker nu under sommaren, då flyttplaneringen till stor del måste anpassas till undervisningsperioden. Flyttprojektet kan liknas vid ett stort pussel då det avser flera olika verksamheter med olika typer av inventarier, som ska hitta sin plats i de nya lokalerna. Målsättningen är att allt är på sin rätta plats till skolstarten i augusti. ■

Det är vi som flyttar in	Elever	Personal
Lapplands gymnasium	ca 800	ca 120
Lapplands lärcentra	ca 400	ca 15
Kulturskola	ca 500	ca 30

Illustration:
Cedervall arkitekter AB

Flera skatter följer med till nya skolan

Flytten är inte bara en flytt av människor. Även konst och kulturvärden följer med. Redan utanför skolan finns två konstverk och inne i skolan finns mer att upptäcka.

Text: Clara Nyström

I (nya) Hjalmar Lundbohmsskolan möts elever och besökare av en stor välkomnade hall som att präglas av tavlan Kiirunavaara av Axel Sjöberg från 1905. Den gjordes till världsutställningen i Liege i Belgien 1906 för att visa upp Sveriges skatter i norr. Tavlan hängde från början i gamla Bolagsskolan, men flyttades sedan till Kirunas gamla stadshus där den hängde i decennier. Sedan stadshusflytten har den varit på restaurering och sedan i förvaring, men i april sattes den äntligen upp på sin nya plats. Tavlan har alltså fått komma tillbaka till en skola och här kommer den att vara väl synlig.

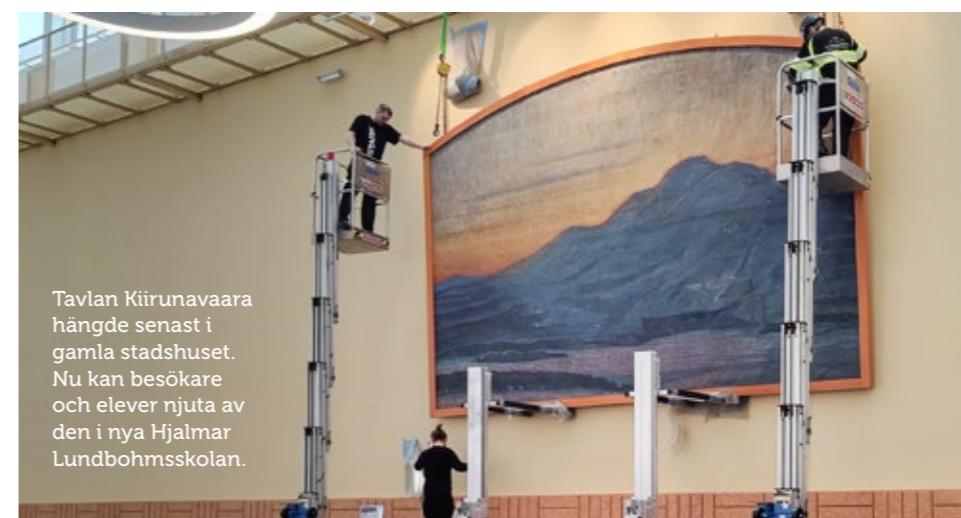
Även fler material och föremål från det gamla stadshuset har fått sin nya plats i skolan. Hela rummet Pärönsalen med pärönspanel, armatur och möbler har flyttats till ett nytt mötesrum och så även den flätade björkpanelen från gamla kommunstyrelsens sessionssal. Och det första eleverna möts av i entrén är den fina tegelstensmurningen från det gamla stadshuset.

Gamla Hjalmar Lundbohmsskolan har också flera skatter, som använts i undervisningen eller som berättat om skolans historia. Dessa saker måste också tas om hand. Framför allt märkbar är en stor zoologisk samling av uppstoppade djur, där de flesta har flyttats med till nya montrar.

Eftersom skolan har stora väggar finns en god möjlighet att visa stora konstverk som annars är svåra att hitta nya platser åt.

– Det är många konstverk som påverkas av stadsomvandlingen och dessa letar vi nya platser åt. För vi vill visa och inte bara förvara kommunens fina konstsamling, säger kommunantikvarien Clara Nyström. ■

Kultursekreteraren Malin Rolund har jobbat med att flytta den stora zoologiska samlingen av uppstoppade djur.



Tavlan Kiirunavaara hängde senast i gamla stadshuset. Nu kan besökare och elever njuta av den i nya Hjalmar Lundbohmsskolan.

Kiruna praktiska ungdomsskola och Hjalmar Lundbohmsskolan

Flera generationer har gått vidareutbildning på Kiruna praktiska ungdomsskola (KPU) och Hjalmar Lundbohmsskolan. KPU var vid förra sekelskiftet vida omtalat i landet. Platsen där Hjalmar Lundbohmsskolan ligger har också anor från denna tid och var ett skolområde som under 1960-70-talet fick den utformning det har i dag. Arkitekt Bertil Höök ritade det moderna KPU 1960 och ett konstverk skapades till dess ena fasad, Experiment, som gjordes av skolans egna elever. När skolan sedan byggdes ut skapades ett till konstverk, Rymdsymbol, vid den nya huvudentrén. Både dessa finns nu vid det nya gymnasiet.

När det gamla stadshuset uppfördes gjorde eleverna vid KPU flera föremål, som de speciella vävarna i ull samt armaturer. De flesta av dessa 19 vävar kommer att hänga i den nya skolan. Vävarna gjordes i en följd och är numrerade och satt oftast tre och tre. De sex första är utvalda som en del av konsten i Kristallen. I skrivande stund är vävarna på tvättning och restaurering.



Konstverket Rymdsymbol skapades 1977 och är gjort i koppar. Konstnären Eric Ståhl (1918-1999) var fascinerad av rymden, och visst passar det bra i rymdstaden! Konstverkets utseende liknar planeter i olika storlekar och är nertill som en parabolantenn med fyra spjutspetsar.



Vy över Kirunas gamla stadskärna.

Känslor och minnen sparas för framtiden

Just nu pågår stora förändringar i Kirunas stadsbild när den gamla vardagsmiljön försvinner bit för bit. Detta kan väcka känslor och minnen till liv. Ett dokumentationsprojekt samlar nu in minnen från byggnaderna och miljöerna för att skapa en kunskapsbank inför framtiden.

Text: Clara Nyström

Staden Kiruna har sedan barnsben dokumenterats och skildrats på olika sätt och inte minst nu. Kiruna kommun och LKAB har ett samarbete om dokumentation där allt som påverkas av stadsomvandlingen dokumenteras. Det är en kompensationsåtgärd för den påverkan stadsomvandlingen har på riksintresset kulturmiljö.

– Dokumentation av byggnader inom avvecklingsområdet är viktigt för att både minnen och historia ska bevaras för nuvarande och kommande generationer. Det är speciellt viktigt för kulturbyggnader då dokumentationen även blir en del av projekteringsunderlag för flyttprojektet, säger projektchefen Mari Kuokkanen på LKAB samhällsomvandling.

För elva år sedan dokumenterades den första byggnaden, Bolagshotellet, och sedan dess har dokumentationerna rasslat in. De görs på olika sätt beroende på vad det är för slags byggnad eller miljö, samt om den ska flyttas eller rivas. Dokumentationen över Hjalmar Lundbohmsgården var till exempel mycket omfattande, eftersom den var byggnadsminne. Materialet användes också flitigt under både flytten och restaureringen. Den nuvarande etappen, som omfattar 160 byggnader, ska vara klar 2024, och det är främst bebyggelse och miljöer i den gamla stadskärnan som dokumenteras.

Det är olika professioner som byggnadsantikvarier, etnologer och fotografer som utför arbetet.

Arbetet omfattar inte bara byggnader och miljöer utan också människors berättelser. Just detta, det immateriella kulturarvet, är lite svårare att hitta, så här söker vi gärna din hjälp och dina berättelser.

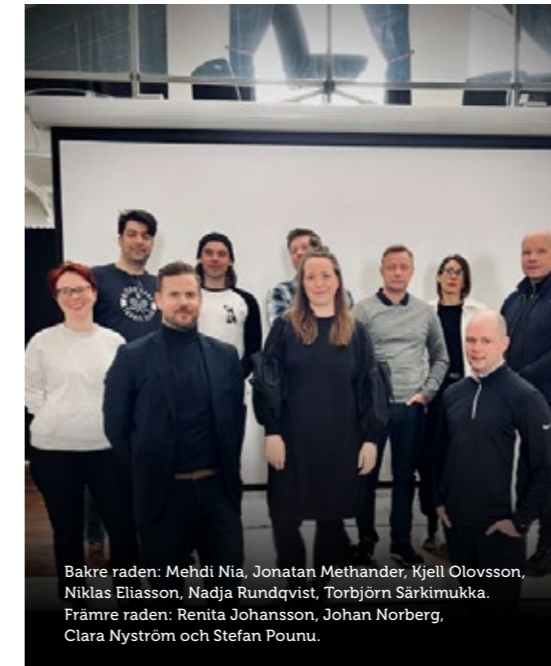
– I framtiden ska det finnas kunskap om de äldre delarna av Kirunas stadskärna som inte längre finns kvar, och det handlar mycket om att hantera människors känslor kring det som varit deras vardagsmiljö. Så förutom dokumentation skapas också en läkande process, ett omhändertagande och en bearbetning. Det är en social hållbarhetsaspekt som man inte ska förringa, menar Anna Carver, som är byggnadsantikvarie vid Tyréns och är en av dem som utför själva dokumentationerna. ■

Kulturarv på gång att flyttas

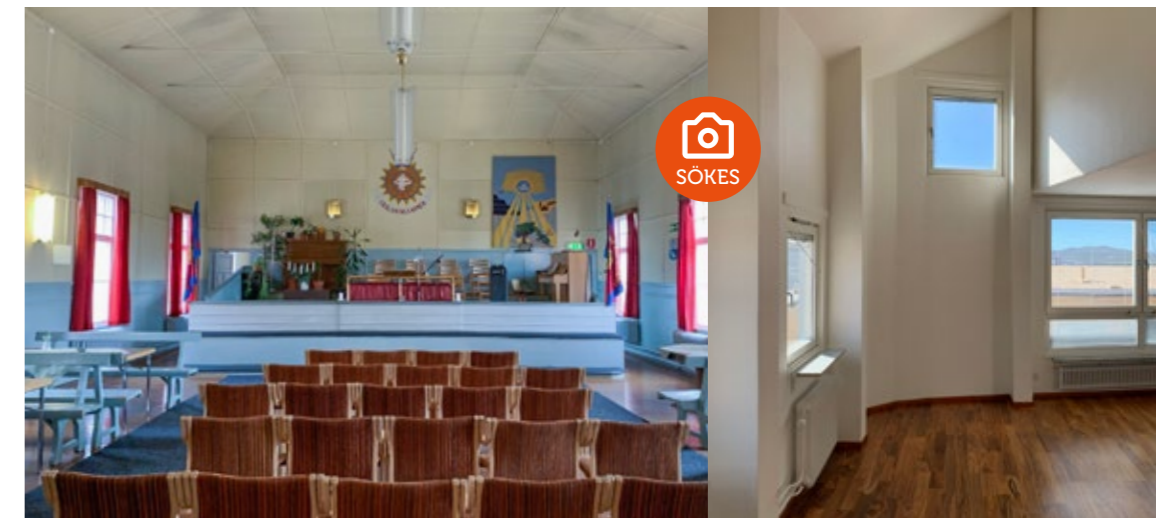
Text: Clara Nyström

Enligt beslut sker flytten av gamla brandstationen och sjukstugan i kommunens regi. Och under våren startade flyttprojektet som bedrivs i samverkan mellan Kiruna kommun och Veidekke/Berggren & Bergman. Målsättningen i dag är att flytten kommer att ske under 2025. Placeringen är redan bestämd. Gamla brandstationen hamnar i stadsparken och sjukstugan mellan stadsparken och det framtida kyrkoområdet. Byggnaderna är viktiga för Kirunas kulturarv och kommer att bilda en ny värdefull miljö på sina nya platser.

Sammanverkansmottot är: "Med kreativitet och stolthet skapar vi ett välinvesterat och ändamålsenligt kulturarv för Kirunaborna och våra besökare."



Bakre raden: Mehdi Nia, Jonatan Methander, Kjell Olovsson, Niklas Eliasson, Nadja Rundqvist, Torbjörn Särkimukka. Främre raden: Renita Johansson, Johan Norberg, Clara Nyström och Stefan Pounu.



Hjälp dokumentationsprojektet!

Det är svårt att hitta interiöra bilder från bland annat Frälsningsarmén, kyrkoherdebostaden och andra gamla byggnader. Har du bilder du vill dela med dig av? Vi blir jättegglade om du skickar dem till: clara.nyström@kiruna.se

Har du ett speciellt minne eller berättelse du vill dela med dig av? Skicka in till clara.nyström@kiruna.se eller skriv ett minne i vår minnesbok, som finns i informationshörnan i stadshuset från juni till augusti.

Här kan du läsa mer om arbetet

Just nu är dokumentationerna i rapportform, men arbete pågår för att göra dem enklare att ta till sig och tydligare koppla dem till den gamla platsen. Eftersom själva marken till slut försvinner kan det vara svårt att i framtiden enkelt läsa av hur det såg ut eller hur invånarna rörde sig där. Dokumentationen finns att läsa på Stadsbiblioteket i Kiruna lokalsamling på eller på vår webbplats. De senast färdiga dokumentationerna är över SJ-området.

Skanna qr-koden för att komma till dokumentationen.



Hennys målningar förevigas

Kiruna är en konststad och mycket av konsten påverkas av stadsomvandlingen. Det gäller inte minst Henny Modig Förarens målningar i Centrumhuset, som är målade på muren i trapphuset. Som en del av dokumentationsprojektet har de särskilt dokumenterats av en konstnär som också är van vid att fotografera konst.

Text: Clara Nyström



Henny Modig Förare försörjde sig och sina tre barn på sitt måleri, bland annat genom beställningar från konsthandlare och genom att dekorera keramikallrikar och träfigurer. Här dekorerar hon en ljusstake i trä. Foto: privat

De tolv målningarna är dokumenterade genom fotografering. Eftersom de sitter i ett trångt trapphus och är ganska stora så har varje målning fotograferats i delar som sedan kommer sättas ihop. På så sätt får vi en bild rakt framifrån och med hjälp av tagna mått kan målningarna framkallas i sin naturliga storlek. Kiruna kommun har planer på att så småningom ha en utställning med Hennys konst.

Målningarna bär på mycket historia. Både om den tiden, om en konstnärs genombrott och om den kända pionjären Lina Hjorts liv i ett Kiruna under uppbyggnad.

Centrumhuset fick sin slutliga form kring 1930. Byggmästaren och ägaren till byggnaden är Lina Hjort, som passande nog har fått ge namn åt kommunens kulturstipendium. Lina tyckte att ena trapphuset blev alldeles för mörkt men målaren vägrade måla om. En 20-årig kvinna som Lina uppmärksammat för hennes konstnärliga talang, Henny Modig (1907-2002) född i Malmberget, fick då ett första uppdrag, att måla en hjort i en tallskog.

En ställning sattes upp och Henny målade konturerna med krita. Gamla färgburkar från tidigare husbyggen letades fram och snart var de båda nöjda. Efter detta ställde Lina i ordning en ateljé och letade fram gamla korkmattor, markisrester och masonitbitar samt överbliven färg från sina husbyggen. Den vårvintern målade Henny över 200 tavlor, stora som små. Vissa dagar målades såväl två som tre tavlor som sattes upp på en redan bestämd plats. Därtill målade hon murstockarna.

Motiven var till en början kopior av kända

konstverk avbildade ur böcker och var allt ifrån samiska motiv till riddare, madonnor och barn. Målningarna blev början på Hennys konstnärskarriär där hon är känd som Henny Modig Förare. Hon målade ofta i starka färger och fann sina motiv i den lappländska naturen och kulturen. Hon blev också en ofta anlitad porträttmålare och hade ett antal utställningar i norra och mellersta Sverige under 1940-talet. Tillsammans med sin man och barn flyttade hon 1947 till Stockholm. Tanken var att hon skulle utbilda sig men paret separerade i samband med flytten, vilket gjorde det ekonomiskt omöjligt. Hon är därför autodidakt. Trots detta försörjde hon sig och sina barn på sitt måleri och hade inget annat yrke.

Kiruna kommun tog under vintern emot en donation av en stor tavla målad av Henny Modig Förare där motiv och material stämmer väl överens med den berättelse som finns om de tavlor som hon målade i Centrumhuset. ■

Lina Hjorts Kulturstipendium för år 2022 delas ut under Kirunafestivalen. I samband med festivalen visas också kommunens tavla, målad av Henny Modig Förare, i Kristallen.



↑ Del av väggmålning fotograferad i minst tio delar, som så småningom kommer att sättas samman. För denna fann Henny inspiration i John Bauers sagovärld. Foto: Jenny Nordmark

← Hennys första målning i Centrumhuset och troligtvis är det så att det är husägaren själv, Lina Hjort, som avporträtterats. Foto: Daryoush Tahmasebi, Norrbottens museum

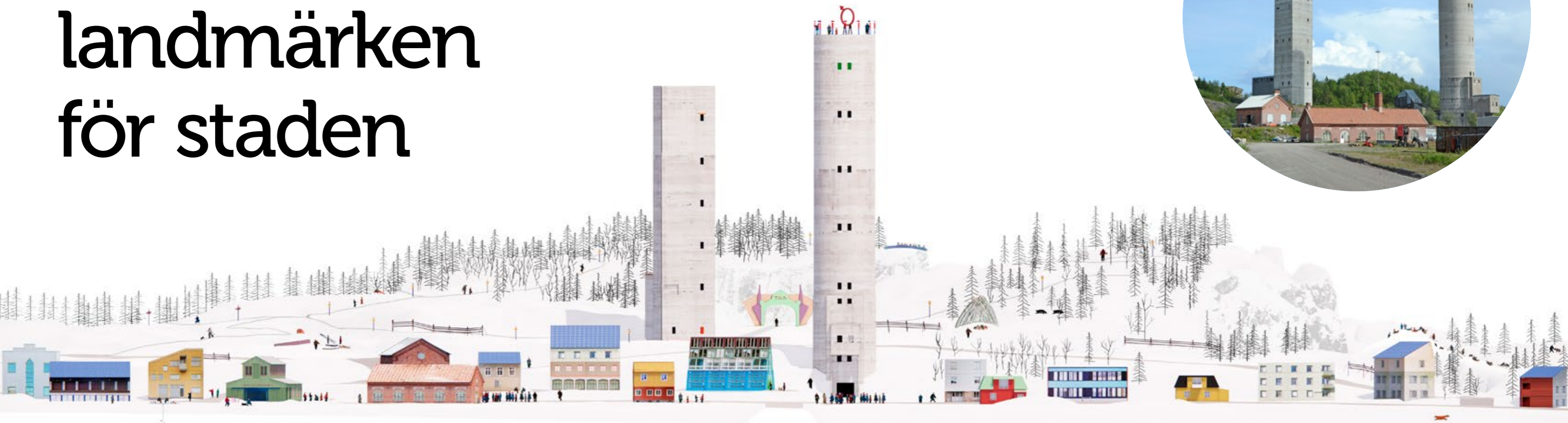
← I vintras skänktes en stor och pampig tavla målad av Henny till kommunen. Den kommer att finnas i infohöran i Kristallen under sommaren. Passa på att komma förbi stadshuset.

Viktiga landmärken för staden

Kulturmiljön med bland annat de vackra tegelbyggnaderna vittnar om den första gruvepoken från förra sekelskiftets början. Här finns också Sveriges högsta gruvlave, den 76,5 meter höga Centrallaven.



Foto: Kjell Törnå



TGA:s gruvlavar är viktiga landmärken och med stadsparkens dragning rakt mot dem ligger blir de viktiga inslag i Kirunas nya stadsbild. Samtidigt är de historiska monument över gruvdriftens betydelse för staden, både då som nu.

Tillsammans med de över 100-åriga tegelbyggnaderna utgör de en befintlig kulturmiljö och inte en flyttad miljö som nya Kiruna främst till en början kommer att ha. Här berättar kommunantikvarien Clara Nyström om arbetet med att bevara ännu en kulturmiljö.

Text och porträttbild: Clara Nyström



Tuolluvaaras gruvområde har liknande anor som Kiirunavaaras, där tegelbyggnaderna vittnar om den första gruvepoken från förra sekelskiftets början. Den brutna malmen transporterades till en början med linbana till järnvägen för vidare transport till Luleå. Linbanevägen, som går längs med stadsparken bär vittnesbörd om detta. Under 1950-talet skedde ett omfattande ny- och ombyggnationsprojekt av gruvområdet. Det var då den 76,5 meter höga cirkelformade laven, Centrallaven, uppfördes. Då som näst högsta gruvlave i Sverige, men efter en rivning av konkurrenten 2019, kan Centrallaven nu stoltsera som den högsta. Den andra laven på området är 52 meter hög.

Just nu jobbar planenheten med en detaljplan för området, med syfte att skydda de värdefulla tornen och tegelbyggnaderna. Men också för att utveckla området och utreda dess möjligheter. Området badar i sol och från platsen är det en underbar utsikt över det nya Kiruna som byggs och

Kiirunavaara med dess lave tronandes på toppen. Genom åren har det kommit olika idéer om att bygga om tornen eller använda dem på olika vis, och nu ska vi utreda vad som är möjligt. Tornen är viktiga monument och också viktiga för riksintresset för kulturmiljö. Då riksintresset är under stark press vore det bra att säkerställa skyddet av en miljö som inte tidigare skyddats av en detaljplan.

I tidningens sommarnummer för ett år sedan berättade vi om att projektet Visioner i Norr startades upp. Projektet hade i uppgift att ta fram en vision för just TGA-området och resultatet blev en kreativ mix av kulturarv, återbruk, konstnärliga värden, mötesplatser och friluftsliv – Eldberget. Namnet, som anspelar på hur berget glöder i solens första strålar, är hämtad från Tuolluvaara som kommer ur samiskans dolla, eld, och vari, berg, samt ur meänkielis ord för eld, tuli. Denna vision har vi i åtanke när vi nu är i planarbetet.

Under förra året arbetade projektet Visioner i Norr fram en vision för TGA-området. Konstnärer, arkitekter och elever från Hjalmar Lundbohmsskolan bidrog med tankar och idéer om hur området ska utvecklas.

Illustration: Team Marakatt-Labba, Norell/Rodhe, Outer Space, Segerstedt

Läs mer om Eldberget här:



NY INFRASTRUKTUR

Nu säkrar vi energi- och vattenförsörjning

Delar av ledningarna som förser Kiruna med fjärrvärme och dricksvatten kommer inom kort att påverkas av de sprickor och deformationer som gruvan orsakar. Det äventyrar bland annat uppvärmningen av Kiruna och leveransen av spillvärme från LKAB. Därför anläggs nu drygt fem kilometer nya ledningar som en del av stadsomvandlingen.

Text: Mattias Forsberg och Stina Johansson | Foto: Mattias Forsberg

I mars påbörjades arbetet med ett projekt som är en av de största kulvertinvesteringarna någonsin i Kirunas historia. Projektet är komplicerat och svårbedömt, därför utförs det som ett samverkansprojekt mellan Tekniska Verken, Kiruna kommun, Veidekke och Týrens vilket innebär att alla parter jobbar närmare varandra och löser utmaningar som uppstår.

– Vi tackar för förtroendet och är oerhört glada att vi får vara med i detta samverkansprojekt. Att få kunna bidra med vår lokala organisation och kompetens är viktigt både för oss och Kirunas utveckling säger Peter Johansson, arbetschef Berggren & Bergman/Veidekke.

Arbetet är uppdelat i tre etapper och ska vara klart 2025. Första etappen pågår för fullt och beräknas vara klar kring midsommar. Här har nya ledningar dragits från pumpstationen vid Bangatan, via Porfyrvägen, Hjalmar Lundbohmsvägen och Föregatatan till Per Högströmögatan.

– De gamla ledningarna ligger i rasriskområdet och därför läggs de nya ledningarna på den säkra sidan, bortanför deformationsområdet. De kopplas sedan ihop med befintligt ledningsnät på flera olika ställen. Bland annat går en ledning raka vä-

gen till nya centrum, säger Joakim Liinanki, som är energiingenjör på Tekniska Verken.

Grön omställning

Grunden är att hela Kiruna ska värmas av grön spillvärme från LKAB och då behövs den nya ledningen. Endast när det är som kallast ska Värmeverket behöva förstärka med energi från förbränning. Det är ett hållbart val att ta tillvara på den energi som annars skulle ha gått upp i rök.

– Den nya ledningen tryggar försörjningen till Kirunaborna i överskådlig framtid och är en del av den gröna omställningen av energisystemet i Kiruna stad, säger Jan Fjordell, vd Tekniska Verken.

Tekniska Verken arbetar med de globala målen i Agenda 2030 som strategisk plattform. Att använda klimatsmarta materialval även i ledningar och kulvertar är en del i att bidra till det hållbara samhället. Därför används rör av återvunnen plast.

– Vi har gjort ett aktivt val att använda rör tillverkade av återvunnen material och genom detta sparar vi 156 ton CO₂-utsläpp, säger Joakim Liinanki.

Stökigt arbete men fint efteråt

Det är ett stort och mycket komplext projekt som inte kommer att gå någon obemärkt förbi då det i vissa områden kommer att behöva sprängas berg för att ledningarna ska kunna anläggas. En del gator kommer att ha begränsad genomfartstrafik samtidigt som det blir en del stök och bök längs vägen men allt görs för att minimera störningarna, framför allt för boende och fastighetsägare.

I samband med att projektet framskrider så kommer en hel del trafiksäkerhetsåtgärder att genomföras och vissa gator byggs om och får ny beläggning.

– När vi ändå river upp hela gatan så vill vi göra det fint efteråt. Kiruna kommun passar på att genomföra vissa trafikåtgärder i samband med att så stora ledningsarbeten genomförs. Vi byter då all kantsten, gör smalare vägbanor och högre och bredare trottoarer, säger Joakim Liinanki. ■



Den nya ledningen sträcker sig från Bangatan i Luossavaara, via Matojärvi, Högalidsområdet, Lappgatan, Jägaregatan och ansluter till befintligt ledningsnät vid jägarområdet.

I slutet av mars sattes skopan i marken i arbetet med den över fem kilometer långa ledningen. Projektet kommer pågå fram till 2025.

Den största kulvertinvesteringen i Kirunas historia

Etapp två fortsätter sedan via Matojärvi till Högalid och avslutas till vintern vid Lappgatan. Etapp tre genomförs under vintern och sträcker sig från Lappgatan till Jägarområdet där ledningarna ansluts till befintligt ledningsnät. Hela projektet beräknas vara klart 2025.

BUDGET: Drygt 200 miljoner kronor

LEDNINGAR: Fjärrvärme och vattenledning

LÄNGD: 5 kilometer

KAPACITET: 20–22 Megawatt fjärrvärme

Arbetsplatserna är inte några lekplatser

Iakttag försiktighet i närheten av arbetsområdet och respektera avspärningar och omledning av trafik. Målsmän ansvarar för sina barn, det är förbjudet att vistas inom arbetsområdet eller vid och omkring maskiner.

Vi ber om ursäkt för röran och tackar för din förståelse!



Joakim Liinanki, energiingenjör på Tekniska Verken förklarar att projektet förutom fjärrvärme- och vattenledningar även kommer passa på att göra andra åtgärder som det finns behov av längs vägen i samband med att det stora ledningsarbetet genomförs.



Jan Fjordell, vd vid Tekniska Verken, känner sig trygg med att de nya ledningarna kommer att kunna förse Kiruna med värme och vatten under överskådlig tid.

ETT SAMARBETE MELLAN:



KIRUNA KOMMUN



Kan du ta emot barn eller ungdom som behöver stöd och trygghet?



Juana Aguirre Barrios har jobbat som socionom i 33 år och är familjehemssekreterare i Kiruna.

Ibland kan ett barn eller en ungdom inte bo kvar i det egna hemmet av olika anledningar och kan då behöva flytta till ett familjehem, kontaktfamilj eller ibland till jourfamilj. Det kan handla om en kortare tid och ibland flera år eller till och med hela uppväxten.

Text: Lotta Engvall

På socialtjänsten arbetar Juana Aguirre Barrios som familjehemssekreterare. Hon flyttade upp från Norrköping och jobbade först som konsult på socialtjänsten, men fick erbjudande om en tjänst som familjehemssekreterare och tackade ja. Hon utreder familjehem, kontaktfamiljer, jourfamiljer och kontaktpersoner. Familjehemssekreteraren ger handledning och stöd till familjehemsföräldrar under hela uppdragstiden. De kan också gå en grundutbildning som har tagits fram av Socialstyrelsen.

– Det kan ibland kanske kännas stort att gå in och vara ett familjehem men man kan börja som kontaktperson eller kontaktfamilj. Det kan vara steget in till att bli ett familjehem senare om det känns bra, säger Juana Aguirre Barrios.

Innan man kan ta emot ett barn utreds om familjen passar för uppdraget. Utredningen består av intervjuer, hembesök, referenstagning och registerkontroller, syftet är att lära känna familjen och tillsammans komma fram till vilket barn som just den familjen bäst kan hjälpa. Det är en viktig uppgift och hela familjen blir delaktig, även de egna barnen. Det är därför viktigt att alla i familjen är överens om uppdraget, eftersom det är ett viktigt beslut för alla inblandade.

– Som familjehem och kontaktfamilj har man rätt till en skäligen ekonomisk ersättning som uppdraget medför och består av en arvodes- och en omkostnadsersättning, säger Juana Aguirre Barrios. ■



Det finns olika sätt att hjälpa ett barn eller en ungdom på.

Familjehem – tar emot barn eller ungdomar som behöver bo i en annan familj under en kortare eller längre tid. Som familjehem samarbetar man runt barnet tillsammans med socialtjänsten och barnets biologiska föräldrar.

Jourfamiljehem – tar emot barn och ungdomar som behöver placeras akut. Barnet/ungdomen bor en kortare tid i jourhemmet, tills det antingen kan åka hem till sin familj igen eller tills det placeras i till exempel ett familjehem.

Kontaktfamilj – en resurs för en annan familj som behöver avlastning och stöd. Som kontaktfamilj tar du och din familj emot ett barn eller ett syskonpar i ert hem vissa dagar varje månad, oftast regelbundet och helger.

Kontaktperson – ett stöd och en vän för ett barn eller en ungdom. Man träffas och gör saker tillsammans som att promenera, fika, gå och handla, gå på bio eller liknande.

Vill du veta mer om hur det är att vara familjehem, kontaktfamilj och kontaktpersoner?

Välkommen att kontakta oss vid önskan om mer information eller intresse av att bli familjehem, kontaktfamilj, jourfamilj eller kontaktperson på telefonnummer 070-263 93 66.

Det går även bra att skicka sms.



Satsning för att främja psykisk hälsa

Tidiga insatser i förskolan kan vara avgörande för ett barns självkänsla och till fortsatt positiv utveckling och lärande. De insatser som görs för att stärka hälsan hos små barn har visat sig ge goda effekter på barns psykiska hälsa senare i livet.

Text: Elevhälsan

Förskolan har lyfts fram både som en miljö där barns psykiska hälsa tidigt kan uppmärksammas och som en miljö där tidiga insatser kan främja god psykisk hälsa och ge skydd mot ohälsa.

I Kiruna kommun samverkar centrala barn- och elevhälsan med förskolorna, trots att det inte är ett krav enligt Skollagen. Kiruna är en av få kommuner i länet som under lång tid valt att ha två heltidsanställda specialpedagoger riktade mot förskolan för att främja just tidiga insatser.

En av dessa två tjänster har Terese A Pettersson, som har jobbat med det sedan 2015. Hon har under hela sitt yrkesverksamma liv jobbat inom

förskolan. Mia Öman har jobbat på centrala barn- och elevhälsan sedan 2014 som legitimerad psykolog inom skolan. Sedan höstterminen 2022 arbetar Mia tjugo procent av sin arbetstid mot förskolan, efter beslut av kultur- och utbildningsförvaltningen. I Norrbotten är det få kommuner som har denna prioritering.

Ett nära samarbete med förskolornas rektorer är en av framgångsfaktorerna för att främja tidiga insatser och främja psykisk hälsa. Till hösten kommer Terese och Mia bland annat att fortbilda förskolors rektorer och personal kring neuro-psykiatriska funktionsvariationer. ■



Anette Lundgren, verksamhetschef för centrala barn- och elevhälsan, Terese A Pettersson och Mia Öman.

Det här är centrala barn- och elevhälsan

Centrala barn- och elevhälsans uppdrag är att arbeta hälsofrämjande, förebyggande och åtgärdande i samverkan med skola, förskola och andra externa verksamheter. Arbetet bedrivs på organisations-, grupp- och individnivå utifrån ett helhetsperspektiv, med fokus på att främja barnen- och elevernas målpåfyllelse och välbefinnande.

Här arbetar skolsköterskor, psykologer, kuratorer, specialpedagoger och administratörer. Verksamheten sträcker sig från förskolan till gymnasiet och det geografiska området är från Karesuando i öst till Abisko i väst.



Rektorerna Eva-Lisa Siggemo och Annika Andersson ser fram emot att jobba tillsammans med Skolverket.

PROJEKT: Samverkan för bästa skola

Från och med december förra året och tre år framåt får kommunen stöd i skol-utveckling av Skolverket. Insatserna ges inom ramen för projektet Samverkan för bästa skola som Skolverket har genomfört i många kommuner under flera års tid.

Text och foto: Viktoria Björklund, skolchef

Syftet är att ge huvudmannen hjälp med att höja kunskapsresultat och förbättra kvaliteten. Skolverket samverkar med verksamheterna i planering och utveckling. Enheternas personal och rektorer får regelbunden och nära stöttning av två processledare från Skolverket. Under år två kopplas ett universitet in för kompetensutveckling inom förbättringsområdena.

– Vi får vrida och vända på våra analyser utifrån andra frågeställningar än vi gjort tidigare, vilket vässar våra tankar och reflektioner gällande elevernas måluppfyllelse i både kunskapsmålen och de sociala målen, säger Annika Andersson och Eva-Lisa Siggemo, rektorer för Nya Raketskolan mellan- och högstadium.

Även representanter för huvudmannen stötts återkommande av Skolverket.

– Det jag ser som mest positivt är att vi får

en genomlysning av vad som fungerar bra och mindre bra. Vi får också förslag på handlingsplan framåt för att stärka våra positiva sidor och jobba bort sådant som vi tycker vi vill förbättra. Det här ger oss verktyg för att nå målsättningen om att bli en av Sveriges bästa skolor, säger kultur- och utbildningsnämndens ordförande Emilia Töyrä.

– Vi får ögon utifrån som hjälper oss att fokusera vårt huvuduppdrag, en likvärdig utbildning för alla barn och elever, säger kvalitetsutvecklaren Caroline Andersson.

Det blir förskolorna Jökeln, Lilla Björn, Lokeldaren samt grundskolorna Nya Raketskolan 4-9 och Högalidskolan 7-9 som får ett nära stöd av Skolverket. Men analys och åtgärder för förbättring kommer att ske på samtliga kommunala förskolor och skolor.

Rektorerna Marie Jonasson och Eva Aspvik ansvarar för förskolorna i projektet tycker att det bästa är att de får möjlighet att stanna till och fördjupa sig i verksamhetens uppdrag.

– Man reflekterar kring kvaliteten på undervisningen för att utveckla förskolans uppdrag och förbättra måluppfyllelsen, säger de.

Skolverkets processledare Mirja Westerlund och Maria Bäcklin är glada över att få samarbeta med Kiruna kommun.

– Vi har fokus på barnen och eleverna och deras lärande och utveckling. Arbetet handlar om analyser, undervisning, delaktighet, strukturer och systematik för en hållbar och långsiktig skolutveckling. Genom erfarenheter och forskning vet vi att det är faktorer som är viktiga. Vi har i inledningen av samverkan med Kiruna mötts av öppenhet i dialogen och ett stort engagemang i arbetet. ■

Läxhjälparna ger det lilla extra

Sedan i höstas samarbetar Kiruna kommun med stiftelsen Läxhjälp. Detta för att ge elever, som behöver extra stöd, hjälp att få gymnasiebehörighet när de går ut årskurs nio.

Text: Caroline Andersson



Caroline Andersson

Läxhjälp är gratis för eleven och finansieras av kommunen, näringslivet samt stiftelser. Den vänder sig i första hand till elever på högstadiet och är ett omfattande program som ställer krav på den som deltar att vara aktiv och regelbundet delta upp till sex timmar hemma efter skoltid varje vecka. Läxhjälp sker på distans och via digital uppkoppling i realtid handleder en person upp till fem elever. Läxhjälparen är vanligen en högskolestudent som fått utbildning för uppdraget och avlönas av stiftelsen.

Utgångspunkten är elevernas egna individuella studieplaner som tas fram gemensamt av eleven och läxhjälparen. Det är skolans personal som bedömer vilka elever som kan vara aktuella att delta, men det är eleven och dennes vårdnadshavare som tar beslut om de vill starta läxhjälpprogrammet.

Vi ställde frågan ”Vad tycker du är det bästa med Läxhjälp?” till läxhjälparna och några av deras elever.

– Det bästa med läxhjälp är miljön som skapas under passen, där elever inte blir dömda, samt läxhjälpare som finns för eleverna vad det än gäller. Jag jobbar som läxhjälpare för att kunna föra vidare kunskaper som andra elever är i behov av för att kunna nå nästa steg i livet, detta skapar engagemang och målmedvetenhet för både elever

och läxhjälpare, säger Ali Tbena, som är kontaktperson för läxhjälparna och som jobbar med eleverna i Kiruna.

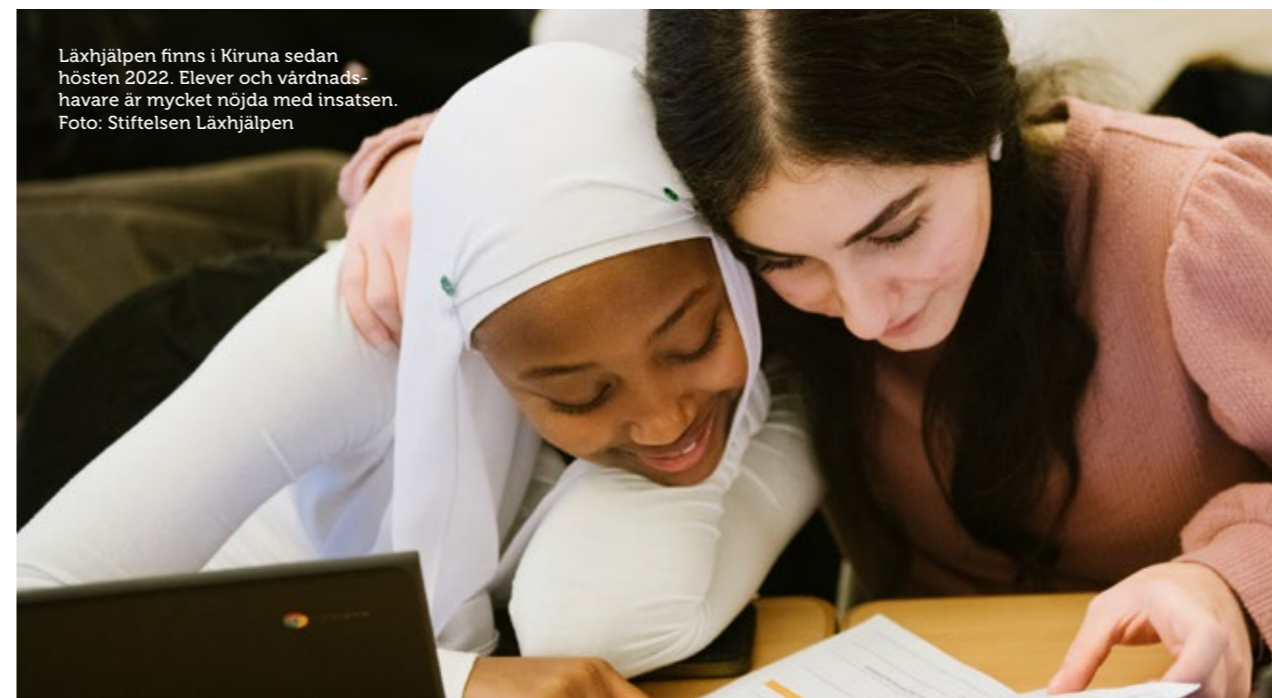
De tre eleverna hade också lite olika svar:

- Läxhjälp är bra för man kan jobba med ämnen som man gillar och behöver hjälp med.
- Man kan lära sig mer och bli hjälpt även om föräldrar inte har tid, samtidigt som läxhjälparen kan förhöra en.
- Att man får sitta hemma i lugn och ro och plugga.

Kvalitetsutvecklaren Caroline Andersson är kommunens kontaktperson för samverkan med stiftelsen. Hon är positiv till en fortsättning av insatsen.

– Efter att vi haft Läxhjälp i Kiruna så upplever både lärare och rektor på Nya Raketskolan, att både vårdnadshavare och elever är övervägande positiva till insatsen och att de är nöjda med upplägget. Eleverna deltar också flitigt och regelbundet trots att det är ganska mycket tid varje vecka utanför skoltid. Detta gör att vi planerar för en fortsättning även nästa läsår och hoppas att elever från fler skolor inspireras och vill delta i Läxhjälp. ■

Läxhjälp finns i Kiruna sedan hösten 2022. Elever och vårdnadshavare är mycket nöjda med insatsen. Foto: Stiftelsen Läxhjälp



Information om hur verksamheten fungerar och dess resultat hittar du här: laxhjalpen.se





Nya Raketskolan firar 10 år under 2023

Under jubileumsåret kommer Nya Raketskolan genomföra ett antal olika arrangemang. Firandet drog redan igång i början av året med ett Norrskenstema. Därefter blev det tema solen. De åtta årstiderna är något unikt här uppe och de kommer att vävas in i de olika arrangemangen.

I februari startade skolan jubileumsåret med att lärare och elever med sina kroppar genomförde performancekonstverket The green cirkel runt skolan. Verket är skapat av konstnären Florence Hermansson och fotades av Hans-Olof Utsi.



Kirunas kommunalråd Mats Taaveniku samtalar bland annat om dubbelspår på Malmbanan med energi- och näringsministern Ebba Busch.

Kiruna imponerade under EU-toppmötet

Regeringen valde att lägga det första – och största – mötet under Sveriges EU-ordförandeskap i Kiruna. "Vi har valt att hålla detta möte i Kiruna för att visa upp en unik del av Sverige, en unik region i EU där det just nu pågår en grön industriell omställning som är av historisk omfattning", sade statsminister Ulf Kristersson i ett pressmeddelande.

Text: Ulrika Isaksson | Foto: Johan Ylitalo

Den 12-13 januari i år kom regeringen tillsammans med nästan alla 27 kommissionärer till Kiruna för att besöka kommunen, Esrange och LKAB. En del av mötet var ett regeringsbesök hos kommunen. Kirunas tre kommunalråd Mats Taaveniku, Emilia Töyrä och Sanna Inga Poromaa mötte upp ministrarna i Kristallen tillsammans med landshövdingen i Norrbottens län, Lotta Finstorp, och Sametingets styrelseordförande Håkan Jonsson.

– Det var fantastiskt. Jag fick möjligheten att tala inför regeringen om de enormt stora möjligheter som vi har i Kiruna. Vi tar täten i världen med den gröna omställningen, vi kan skicka upp satelliter i rymden, Copperstone satsar

på att återstarta koppargruvan, vi har en växande besöksnäring och stora planer för kommunens utveckling. Under invigningen av den nya uppskjutningsrampen på Esrange fick jag också knyta kontakter med delar av EU-kommissionen. Kiruna imponerar på alla dessa människor! säger kommunalrådet Mats Taaveniku.

Själva toppmötet hölls i Aurora kultur och kongress. Där samlades regeringen och EU-kommissionen för samtal om ordförandeskapets prioriteringar och aktuella frågor på EU:s agenda. EU-kommissionens första besök i början av ett ordförandeskap är en tradition och bidrar till att främja samarbetet mellan de två parterna. ■



Kommunalråden tog emot ministrarna. Här välkomnar Emilia Töyrä miljö- och klimatministern Romina Pourmokhtari.



Statsministern Ulf Kristersson välkomnades av kommunalrådet Mats Taaveniku.

Den sista delen på mötet var en presskonferens som Ulf Kristersson och europeiska kommissionens ordförande Ursula von der Leyen höll tillsammans. "Tack för att ni tagit oss hit till det vackra Kiruna. Ordförandeskapen brukar alltid visa upp sig och tar oss till fantastiska platser, men ni har verkligen satt ribban högt med Ice hotel. Det var fascinerande och i dag var vi på Esrange... Helt fantastiskt! Så tack så mycket för att ni har tagit emot oss här", sade Ursula von der Leyen.

Läs mer om Sveriges ordförandeskap: sweden2023.eu



Sanna Inga Poromaa visade modellen över Kiruna för finansminister Elisabeth Svantesson. "Vi pratade om lite allt möjligt, om ersättningar till dem som måste flytta och mark tillgång, Jag visade var jag bor, vad som rivits och kommer att rivas," berättar Sanna.



Kommundirektören Johan Bergstad pratade om utmaningarna med stadsomvandlingen, avsaknaden av statligt stöd, statliga regler och direktiv för att möjliggöra stadsomvandlingen och den gröna industriomställningen med socialminister Jakob Forssmed, socialtjänstminister Camilla Waltersson Grönvall, Jennie Granberg, sakkunnig vid Sametinget, utrikesministern Tobias Billström och Ebba Busch.



För många av barnen var det första gången de stod på scen och det var nervöst och pirrigt. Att få visa upp för nära och kära vad de gjort var ett fantastiskt slut på projektet.

Vi-känsla på Vittangi skola

I januari påbörjade Vittangi skola projektet med Ollarnas sparktur. Skolan sökte pengar för projektet från stiftelsen Norrbottens läns arbetsstugor och fick det beviljat. Resultatet blev en teater och musikal som bygger på Elsa Beskows bok Olles skidfärd.

Text: Emma Engström | Foto: Mirjam Lang

Alla elever på Vittangi skola blev tillfrågade om att vara med. Elever från förskoleklass till och med årskurs nio deltog. Eleverna deltog på olika sätt och tillförde alla något till teatern, vissa på scen och andra bakom.

Scen, läktare och fast rekvisita byggde eleverna själva av snö och is tillsammans med konstnären Håkan Lundström. Teatern spelades upp utomhus en kväll i mars. Under teatern fick besökarna följa Ollarna (det fanns tre Olle) från höst till vinter till vår och slutligen blommade sommaren ut.

De mötte farbror Rimfrost, Gumman Tö och andra figurer som är välbekanta från Elsa Beskows bok, men några nya detaljer hade också smugit sig in, såsom en skoter gjord av snö, djur och en

fallskärm på slutet. Projektets syfte var att skapa en vi-känsla och få med hela skolan i ett gemensamt projekt.

Rungande applåder och glada hurrarop hördes från Vittangis skolgård vid föreställningens slut i vårvinterkvällen som var krispig och klar. Barn och elever i Vittangi som under uppbyggnadstiden fint låtit skulpturerna vara i fred, fick äntligen efter föreställningens slut leka fritt i vinterlandskapet de hade byggt upp. Det uppskattades av stora och små! Lärarna och personalen hängde kvar en stund, vinkade av elever och publik innan de plockade ihop det sista, de fick också ta emot tack och glada tillrop. ■



Teatern var välbesökt och uppskattad av publiken, som bänkade sig på varma sittunderlag på läktaren. "Mer sånt här," ropade någon i publiken när de efter föreställningen hoppade på sparken för hemfärd, fulla av kulturella upplevelser.

Svappavaara skola firade en 50-åring

På Svappavaara skola uppmärksammas barnbokskaraktärer samt författare som fyller jämna år. Arbetet sker alltid i samarbete med skolbibliotekarien. Genom åren har skolan arbetat med bland annat Tove Jansson och Mumin och Astrid Lindgrens och Lennart Hellsings kända barnbokskaraktärer. Här berättar personalen om hur Alfons Åberg firades.

Text och foto: Svappavaara skola

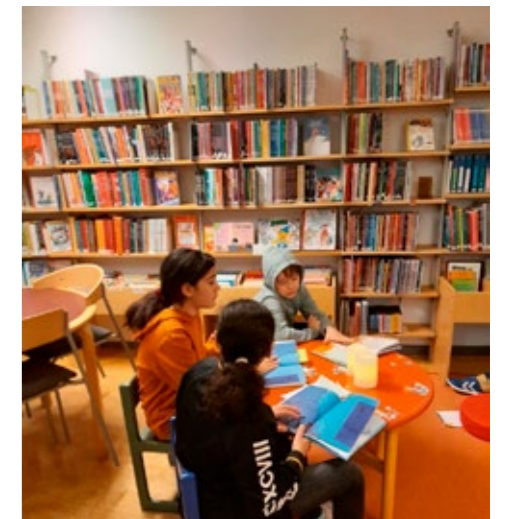
Under hösten 2022 var det dags att uppmärksamma jubilarer Alfons Åberg 50 år. Vi valde att använda oss av olika arbetssätt.

Årskurs F-1 jobbade kring boken Aja Baja Alfons Åberg. Eleverna ritade bilder till texten och arbetade kring känslor som uppkom i boken. Detta arbete redovisades i form av en teaterföreställning dit förskolan och skolan bjöds in. I föreställningen sjöng eleverna sånger som de tränat in på musiklektionerna. De framfördes av samtliga elever i F-6.

På tekniken fick eleverna i årskurs 2-3 uppdraget att göra en helikopter till F-1:ans teater. Eleverna började skapandet med att göra en ritning som de sedan använde sig av vid byggandet.

Eleverna i årskurs 4-6 delades in i smågrupper och grupperna arbetade med varsin Alfonsbok. De övade högläsning och ordförståelse. Därefter bjöd grupperna in de lägre årskurserna till biblioteket för en högläsningstund. Lässtunden var uppskattad av åhörarna och de äldre eleverna upplevde att arbetet var meningsfullt då det fanns mottagare.

Årskurs 4-6 gjorde ett bildspel om författaren



Eleverna delades in i smågrupper och grupperna arbetade med varsin Alfonsbok. De övade högläsning och ordförståelse.

Gunilla Bergström och Alfons. Bildspelet visades upp för skolans lägre årskurser. Årskurs 2-3 redovisade också sina faktatexter om Gunilla Bergström. På skolan sattes en tipsrunda upp där eleverna fick chans att visa sina kunskaper inom temat.

I biblioteket samlades elevgrupper från årskurs 2-6 för att måla tavlor föreställande de olika karaktärerna ur Alfonsböckerna. Motiven från tavlor användes sedan i en tävling *Vilken bild hör ihop?* Prisutdelning bestående av Alfonsprodukter och fika blev avslutningen på vårt tema. Det var uppskattat av såväl eleverna som personalen. ■



Förskoleklass till ettan gjorde en teaterföreställning utifrån boken Aja Baja Alfons Åberg.



Är du eller någon du känner i behov av tjänsten **Boken kommer** eller **talböcker**? Vill du veta mer om tjänsterna?

Kontakta biblioteket på tel. 0980-704 04 eller mejl biblio@kiruna.se

Bokvännerna rycker ut igen

Stadsbibliotekets nya lokaler är ett lyft både för personal och besökare, men biblioteket vill också värna om dem som på grund av fysiska eller psykiska hinder inte kan ta sig till biblioteket.

Text och foto: Sanna Barsk

Boken kommer är en nygammal tjänst som nu återuppväcks. Tjänsten har en lång historia och har funnits i mer än 60 år i många kommuner, men det är få som känner till konceptet. Tjänsten är till för personer som långvarigt eller temporärt inte kan ta sig till biblioteket. Då kan någon av våra bokvänner rycka ut och leverera böcker hem till dörren. Låntagaren beställer, bibliotekspersonalen plockar ihop och en bokvän levererar böckerna hem till låntagaren.

Bokvännen Robin tycker att hemleverans av böcker är lika självklart som att köpa mjölk till farmor.

– När jag ändå är på biblioteket kan jag ta med böckerna, som hon har beställt och samtidigt få en liten pratstund, säger han.

I nuläget kan Stadsbiblioteket erbjuda **Boken kommer** i Kiruna tätort, men förhoppningen är att kunna hitta lösningar även i övriga delar av kommunen.

För att någon med lässvårigheter ska kunna läsa böcker finns även talböcker. En talbok är framställd för att personer med läshinder eller läshandikapp ska kunna ta del av den. Till skillnad från ljudböckerna som är en kommersiell produkt, är talböcker en fråga om tillgänglighet.

– Det är en fantastisk tjänst, en viktig demokratisk rättighet för personer som inte kan läsa vanliga böcker. Vi vill gärna att alla som har rätt till den ska känna till och få möjlighet att ta del av den, säger bibliotekarien Sanna Gunnare.

Men hur kommer talboken hem till låntagaren?

– Det finns olika sätt att läsa talböcker. Vill man använda sig av sin mobiltelefon eller en surfplatta kan man ladda ner en app och lyssna via den. Man kan också låna en särskild spelare från biblioteket och få Daisyskivor, en typ av cd-skivor, hemskickade via posten helt utan kostnad. Oavsett om man använder appen eller Daisyspelaren får man tillgång till tjänsten efter kontakt med biblioteket, säger Sanna Gunnare. ■

TIDSSKRIFTSAVDELNINGEN

En dörr ut i världen

Varje vardag klockan halv nio öppnar tidskriftsavdelningen på Stadsbiblioteket. "Många kommer till biblioteket enbart för att läsa dagstidningen på morgonen. Att öppna tidskriftsavdelningen lite tidigare än resten av biblioteket är en service som varit efterfrågad länge", säger bibliotekschefen Carina Bergsten.

Text: Sanna Barsk

På tidskriftsavdelningen finns inte bara dagstidningar. Här finns omkring 120 tidskrifter om allt från jakt och fiske till handarbete, föräldraskap, heminredning, historia och olika dagsaktuella frågor.

– En sak som många inte vet är att det också går att låna hem tidskrifter. Det senaste numret behöver man läsa på plats, men alla tidigare nummer går att låna hem. Det finns inte heller några begränsningar på hur många tidskrifter man kan låna åt gången, berättar Carina Kreku, som är arrangemangsansvarig.

Genom den digitala tjänsten Pressreader har bibliotekets besökare dessutom tillgång till tusentals dagstidningar och tidskrifter från hela världen på ett 60-tal olika språk. Pressreader kommer man lättast åt genom en smartphone eller surfplatta, och på stadsbiblioteket finns i dagsläget sex surfplattor, så kallade Hublets, som besökarna kan låna för att läsa tidningar och tidskrifter.

– Det är jättekul att besökarna upptäckt våra Hublets. De används av alla åldersgrupper, och därför har vi nu beställt fler som kommer att placeras i tidskriftsrummet för att göra det lättare för alla att använda våra digitala tjänster, säger Carina Bergsten. ■



Vill du veta mer eller få hjälp att prova Pressreader och Hublets?

Ta kontakt med personalen på Stadsbiblioteket så visar vi dig!

Vill du bli trolljägare i sommar?

I sommar har du chansen att bli en trolljägare! Vi löser mysterier, jagar troll och sprider kärlek. Trolljägarna är en sommaraktivitet för barn med fokus på källkritik, mystiska väsen och vikten av att vara en bra förebild. Programmet stäcker sig över sommaren med två träffar i juni och två träffar i augusti.

Vill du veta mer eller anmäla dig?

Mejla Johanna: johanna.olofsson@kiruna.se



Spännande på Thulegården

Biblioteket har även startat ett spännande samarbete med **Träffpunkten** på Thulegården, en dagverksamhet för äldre där de träffas och gör olika aktiviteter. Under våren har biblioteket deltagit med bland annat en bokvagn. Med jämna mellanrum kommer bibliotekarier dit för att byta ut böckerna, presentera böcker och informera om bibliotekets verksamhet. Det är också ett sätt att göra biblioteket tillgängligt.

– I det läsfrämjande arbetet vill vi inte bara fokusera på kognitiva svårigheter eller att främja ett läsintresse. Vi måste också nå ut till personer som har svårt att ta sig till bibliotek av olika anledningar. Vi är just nu i en spännande process där vi utvecklar former för uppsökande verksamhet och vi ser med spänning fram emot att se vilka andra vägar vi kan hitta att nå ut framöver, säger administratören Ylva Kemi.



**Bassel Hamie
fick ta emot stipendium
på hemtjänstens dag**

Motiveringen från socialnämnden var:

Du är ett föredöme inom omsorgen. Du är en eldsjäl, älskad av brukarna och du sätter brukarna i fokus. Du ger dem guldkant genom att göra det där lilla extra. Du är en varm och omtänksam person som sprider god stämning bland personal och brukare. Du fixar och trixar och arbetade hårt under covid."

"Det bästa med mitt jobb är glädjen"

Att jobba med människor är bland det finaste och mest lärorika som finns. Möt Ann-Britt Martinsson och Bassel Hamie som stortrivs med sina jobb vid socialförvaltningen och hoppas på att fler ska upptäcka glädjen inom deras yrkesområden.

Text och foto: Lotta Engvall

Ann-Britt Martinsson är precis färdigutbildad undersköterska och jobbar på Movägens vård- och omsorgsboende.

– Jag fick förmånen att studera till undersköterska via det statliga äldreomsorgslyftet som var en utbildningsinsats under förra året som förvaltningen satsade på. Utbildningen har gett mig mycket, bland annat fler verktyg i demenssjukdomar, berättar hon.

På socialförvaltningen finns ett antal kvalitetsombud utsedda för varje enhet. Ann-Britt Martinsson är ett av ombuden på Movägen. Kvalitetsombudet har ett större ansvar att arbeta med det systematiska kvalitetsarbetet tillsammans med sin chef.

– Man stödjer och handleder ny personal och är behjälplig med utförandet av brukarnas genomförandeplaner. Man är också den förlängda armen till det övergripande kvalitetsteamet som arbetar med kvalitetsutvecklingsfrågor. Nu är det stort fokus på att lära sig och implementera ett nytt verksamhetssystem som drar i gång till hösten.

Möjligheten till kompetensutveckling vid socialförvaltningen är god och inom kort påbörjar hon en handledarutbildning. Den gör att förvaltningen kan ta emot och vara ett stöd för elever från bland annat gymnasieskolan. En annan fördel är att personalen själv lägger schemaförslag som sträcker sig sex veckor framåt.

– Det är en förmån att få kunna göra sina egna scheman, säger Ann-Britt Martinsson.

Bassel Hamie arbetar också vid socialförvaltningen, men vid hemtjänsten. Här har han jobbat i åtta år.

– Att få vara med och göra skillnad i en annan persons vardag är otroligt viktigt, säger han.

Inom hemtjänsten är personalen även kontaktperson för ett antal brukare. Att vara kontaktperson innebär bland annat att ansvara och uppdatera genomförandeplaner, vara en länk till anhöriga och god man samt att vara den sammanhållande kontakten i samarbetet med sjuksköterskan.

– Jag använder alltid hela mitt hjärta i arbetet med brukarna och gör inte skillnad på någon. Att visa respekt och alltid ha ett gott bemötande är otroligt viktigt i mitt arbete. Jag har som motto att alltid komma till arbetet med full koncentration. Fokus ska alltid vara hos brukaren, säger Bassel Hamie.

"Jag använder alltid hela mitt hjärta i arbetet med brukarna och gör ingen skillnad på någon."

Förra året beslutade socialnämnden att ett stipendium på 10 000 kronor årligen ska delas ut på hemtjänstens dag den 27 januari. En enskild medarbetare eller en arbetsgrupp som bidragit med extraordinära insatser inom kvalitet- eller kompetensutveckling kan få det. I år var det Bassel Hamie som fick ta emot det.

– Jag blev helt chockad och rörd. Det var verkligen en överraskning, säger han.

Varken Ann-Britt Martinsson eller Bassel Hamie ångrar sitt yrkesval. Tvärtom rekommenderar de fler att välja samma väg.

derar de fler att välja samma väg.

– Det bästa med mitt jobb är glädjen. Det man ger får man tillbaka från brukarna. Att få hjälpa dem i deras vardag och faktiskt skapa mening är så tacksamt. Vi har alltid roligt på jobbet och är en bra arbetsgrupp. Man måste tycka om sitt jobb för att det ska bli bra, säger Ann-Britt Martinsson. ■



Ann-Britt Martinsson



Vill du också göra skillnad är du välkommen att söka jobba hos oss. Här hittar du våra lediga tjänster: kiruna.se/lediga-jobb

Håll igång med varierad träning i sommar

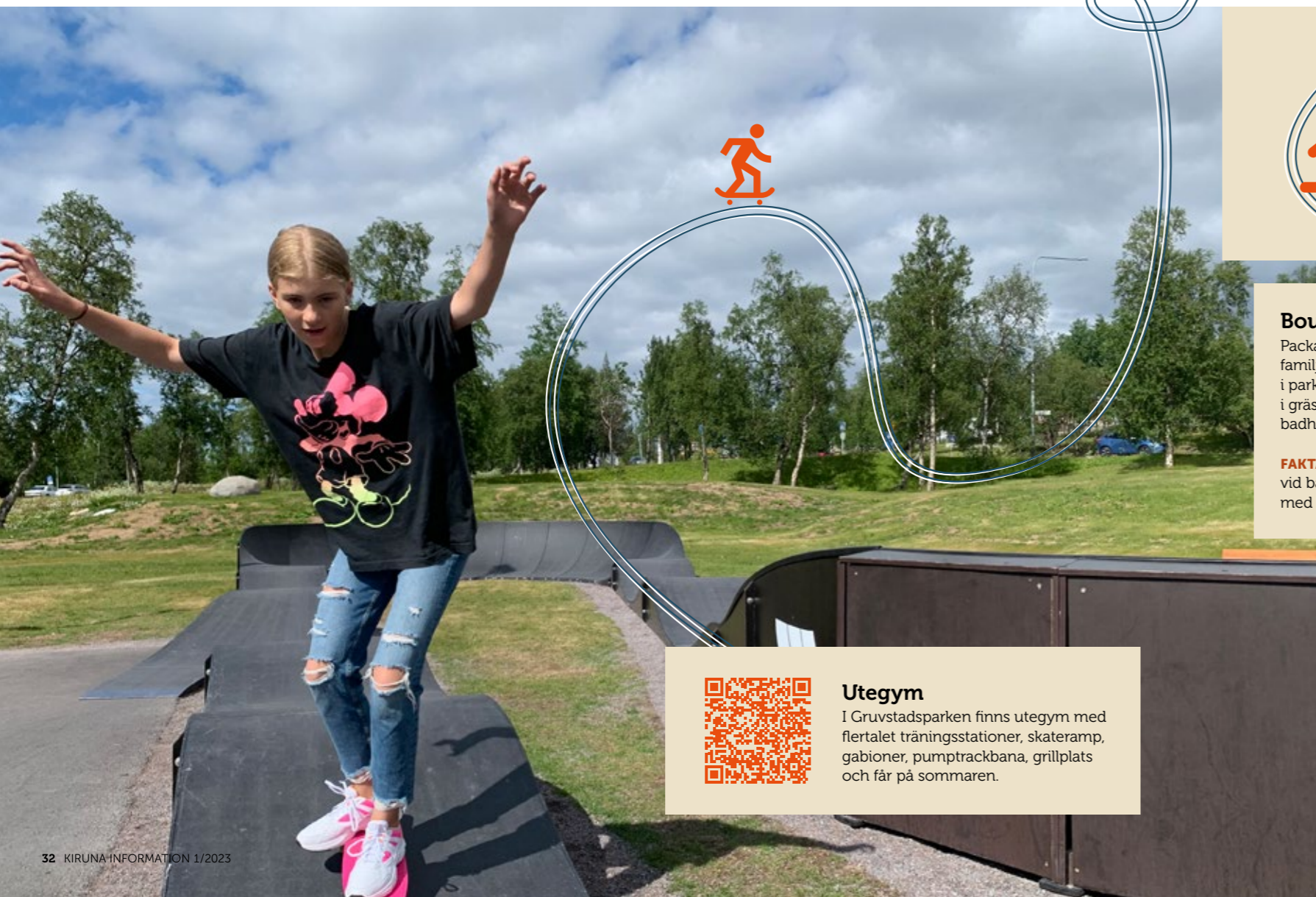
Sol, bad och ljusa sommarnätter väntar alldeles bakom krönet. Från Lappesuando i söder, till Karesuando i öst och till Abisko i väst.

Text: Jenny Strandgård och Ilkka Tapojärvi

Vi har vandringsleder i fjällen, fina fiskesjöar i skogarna och mygg så att det räcker till oss alla. Vår stora kommun bjuder på en vacker och storslagen natur som lockar både kommuninvånare och turister. Men det finns också så mycket mer än bara natur.

Midnattssolens sken förgyller din uteaktivitet oavsett vad du väljer att kasta dig ut i.

I Saivomuotka, Kuttainen, Karesuando, Idivuoma, Soppero, Lannavaara, Vittangi, Masugnsbyn och Svappavaara kan du aktivera dig på olika sätt. Föreningarna i byarna sköter anläggningar såsom fotbollsplaner och motionsspår ideellt. Vittangi sportklubb har satsat stort på en aktivitetspark med skateboardpark integrerad med volleyboll, fotboll, boule, utegym, grillplats med mera. Inne i Kiruna C hittar du också en rad aktiviteter. ■



Utegym

I Gruvstadsparken finns utegym med flertalet träningsstationer, skateramp, gabioner, pumptrackbana, grillplats och får på sommaren.



Rullskidbanan

Bland skidåkare anses rullskidbanan vara en av de fem bästa i landet. Banan, med olika svårighetsgrader, slingrar sig genom Matojärvis skogar och backar. Fakta: Det finns två olika spårlängder: 2,5 kilometer och 5,1 kilometer. Det längre spåret är mer fysiskt och kräver god kunskap eftersom det har brant utförsbacke.



Volleyboll

Bakom Matojärvi Ishall hittar du stadens volleybollplan. Samla ihop kompisgänget och känn sanden mellan tårna!

FAKTA: Planen har sandunderlag och volleybollnät.

Motionsspår

Natursköna motionsspår i Kiruna C med olika utmaningar finns det gott om – från Lombolo till Luossavaara med Varggropen och Matojärvi däremellan. När på dygnet du är ute spelar ingen roll då midnattssolens sken förgyller motionsrundan.

På Lombolospåret kan du ta en paus vid Sagostigen, där kan du slå dig ner vid en av bänkarna, lyssna på bäckens porlande och njuta av tillvaron.

Boulebanorna

Packa picknickkorgen och ta med dig familjen för att spela boule på boulebanorna i parken utanför Parkskolan. Ta en fika i gräset och avrunda dagen med ett badhusbesök.

FAKTA: Totalt finns sex banor vid Parkskolan, vid banorna finns även en informationsskylt med regler för boule.



Lombia konstgräsplan

Varför inte passa lite boll på Lombardia konstgräsplan.

Basket

I anslutning till Lombardia IP finns två basketkorgar uppsatta. Ta med gänget och bränn av en match.

Sporthallen

Om vådrets makter vill att du ska aktivera dig inomhus – sätt dig då inte vid datorn eller med mobiltelefonen. Sporshallen håller öppet under sommaren. Se till att hålla i gång kroppen med varierad träning!

Det finns möjlighet att hyra lokal för olika aktiviteter, skanna QR-koden för att komma till bokningssidan.



Cykelbanor i Luossabacken

Har du testat någon av cykelbanorna? Sedan några år finns ett par banor färdiga och en grön bana som alla cyklister kan åka i är under uppbyggnad. Känslan av att starta på Luossatoppen är kittlande. En bit ned ser du bara fjäll och risken är stor att du stannar för att beundra utsikten. Det är okej att göra det men rulla åt sidan så du inte blir påkörd av nästkommande cyklist!

Hälsans stig flyttar

Text: Heidi Kari | Foto: Ulrika Isaksson

Nu i sommar påbörjas flytten av Hälsans stig, eftersom delar av den ligger inom avvecklingsområdet i den gamla stadskärnan. Stigen är i dag sex kilometer och sträcker sig bland annat genom Iggesundsparken och Järnvägs-parken. Den nya sträckningen kommer att gå i riktning sydost från Kiruna sjukhus med en slinga runt Triangelområdet och Lombolo. Den nya stigen blir totalt sju kilometer lång. Redan i dag finns tankar på att utvidga stigen mot Östermalmsområdet och Tuolluvaara.

Uppdaterade informationstavlor och länkar till kartor kommer att finnas tillgängliga från och med augusti 2023 på kommunens webbplats.

Välkommen att prova den nya stigen framåt sensommaren och hösten! ■



Följ de blå skyltarna för att gå Hälsans stig.

Hälsans stig ska främja motion

Hälsans stig är ett initiativ som Riksförbundet HjärtLung startat. Det finns 160 Hälsans Stig i Sverige. Kommuner ansöker om att få skapa en stig hos förbundet och ansvarar för att sköta om den.

Gemensamt för stigarna är att de är lätta att ta sig fram på och går i en slinga som är mellan tre och sex kilometer. Syftet är att främja motion i alla åldrar och förebygga hjärt-kärlsjukdom genom nå rekommenderat folkhälsomål med minst 30 minuter fysisk aktivitet per dag.



Gironets internetanslutning för småföretag

Har du en passivfiberanslutning i dag?

Då kan du enkelt aktivera den. Läs mer på gironet.se eller hör av dig till oss:

E-POST: support@gironet.se
TELEFON: 0980-755 50

Med Gironet får du och ditt företag bästa tänkbara förutsättningar för dagens och framtidens kommunikation.

En av huvudpöngerna med Gironet är att det ska vara fritt för tjänsteleverantörerna att konkurrera på fibernätet, så att tjänsteutvecklingen går framåt och bindningstider och priser pressas nedåt.

Gironet byggs med fokus på kvalitet och långsiktighet. Vi håller en tillgänglighet på över 99,9 procent. Vilket betyder att Gironet i princip alltid är igång och fungerar.

Gironet är väl utbyggt i centralorten och när enkelt de flesta företagsfastigheterna redan i dag. Sedan tidigare erbjuds företag Svartfiber och Kapacitetstjänster. Men för många mindre företag räcker det med en internetanslutning.

Därför har vi nu lanserat Gironet internetanslutning för företag som ger:

- Snabbt, säkert och framtidssäkrat internet
- Låg kostnad jämfört med Svartfiber och kapacitet
- Många tjänsteoperatörer att välja mellan
- Hastigheter från 100/100Mbps till 1 000/1 000Mbps

Tjänsteleverantörer hos Gironet

Det händer mycket på tjänsteleverantörssidan. I dag kan du som har Gironet välja mellan följande leverantörer:

Privatpersoner och företagskunder



Endast företagskunder



Några av de möjligheter som finns med en fiberanslutning:

- Högupplöst tv och on-demandtjänster
- IP-telefoni och dubbelriktad videokommunikation
- Molnlagring av viktig data
- Distansutbildningar via nätet
- Vård- och omsorgstjänster: hemsjukvård med läkare på distans och hemtjänst via internet
- Lärhjälppå distans
- Styrning av det digitala hemmet: larm och smarta produkter i hemmet

Besök gironet.se för att se vilket utbud som passar just dig!



//

Jag ser verkligen fram emot att lära känna och coacha deltagarna på Fritidsbanken och samtidigt hjälpa till att få fler människor ut i rörelse! Varmt välkomna till oss!

— PETTER KERO

Låt din gamla utrustning få nytt liv!

Fritidsbanken är som ett bibliotek med sport- och fritidsprylar. Här kan du låna utrustning för en aktiv fritid, som till exempel skidor, skridskor, inlines, flytvästar, snowboards och mycket mer.

I maj började Petter Kero sin nya tjänst som ansvarig för Fritidsbanken. Hans kommande jobb är utveckling av verksamheten och för att få i gång ett närmare samarbete med skolor och föreningar.

– Vi vill möjliggöra för alla att prova på olika aktiviteter och främja folkhälsan. I första hand är Fritidsbanken till för kommunens medborgare men också besökande, säger Ann-Sofie Åkerlind, chef för arbetsmarknadsenheten.

Fritidsbanken finns tack vare alla generösa kommuninvånare som skänker utrustning med mera. Tillsammans bidrar vi till ett mer hållbart samhälle genom ett smart återbruk. Fortsätt att lämna sådant som ni inte använder på angiven plats. ■



Utlåningstiden är 14 dagar. Alla kan låna och allt är gratis!



Fritidsbanken finns på Lastvägen 56 i Kiruna.

Ida Bentinger är årets Kirunastipendiat 2023

MOTIVERING: "Med en suggestiv ton och ett tankeväckande uttryck skapar konstnären verk som deltar i naturens egen process".

Text: Malin Rolund, kultursekreterare
Foto: Ida Bentinger

Grattis Ida till utmärkelsen som Kirunastipendiat 2023 – hur känns det?

– Jag är så glad och hedrad över denna fina utmärkelse! Jag är också så spänd och lockad av att komma upp till Kiruna och få uppleva naturen och hämta inspiration av norra Sverige.

Vad betyder det för dig att utnämnas till årets Kirunastipendiat?

– Det betyder oerhört mycket att få Kirunastipendiet. Det skapar verkligen fart och motivering att få ett erkännande. Stipendiet är mycket fint, det ger möjlighet till konstnären att arbeta och växa kreativt samtidigt som Kiruna som plats, ger en ovärderlig visuell inspiration med dess unika natur. Jag har aldrig fått möjlighet att besöka Sverige ovanför Umeå och det här är verkligen ett äventyr för mig. Jag älskar att skapa utifrån och med naturen och jag tror det här kommer bli en ovärderlig erfarenhet för mig.

Kan du berätta lite om din bakgrund och konstnärskap?

– Jag har alltid målat och skulpterat, så man kan säga att jag alltid har varit en konstnär. Det visuella har varit min starka sida och mitt sätt att arbeta och förstå min omgivning. Att bli konstnär på pappret däremot tog lite tid, då jag inte riktigt vågade tro på att man faktiskt kunde ha det som yrke. Jag kommer inte ifrån en kulturfamilj och det var inte ett självklart val att söka till konsthögskolor. Så jag arbetade som dekormålare och scenograf i många år innan jag bestämde mig för att gå på Konstfack.

– Efter tre år på Konstfack (keramik och glas) bestämde jag mig för att söka mig utomlands. Jag passade inte riktigt in på den svenska skolan, då jag gärna ville ha mer teknik och klassisk undervisning. Jag vurmar för gamla tekniker, oljemåleri, skulptur och anatomi. Så jag bestämde mig för att ta min master i Italien. Där fick jag precis vad jag



ville ha. Professorer med vita rockar, pekades på modeller med en pekpinne i ena handen och en cigarett i den andra. Det finns något romantiskt med denna typ av konstutövande som jag behöver i botten, för att sedan leta mig fram till ett mer samtida uttryck. Jag tog min master i Fine art för åtta år sedan.

– Jag gillade Bologna så mycket att jag faktiskt aldrig riktigt flyttade hem igen. Jag åker således fram och tillbaka från solen och de varma klara färgerna i Italien, till det dimmiga fuktiga Skåne där jag har mitt barndomshem. Ateljén har jag i Italien. Men de flesta uppdragen sker i Sverige. Jag arbetar mycket med temporära land art-skulpturer och gillar konst på oväntade platser. Konst som är inbjudande, lätt att relatera till och tillgänglig för alla. Jag gillar att växla mellan olika tekniker. Min inspiration är människan och dess relation till naturen. Hur jag sedan väljer att gestalta det på beror på det visuella uttrycket jag tycker passar bäst. Därför kan mina utställningar bestå av installationer, teckningar, målningar och skulpturer. ■

Stipendiatutställning oktober 2023 i Kiruna konsthall

I oktober har vi alla chans att återigen möta Ida Bentinger och hennes konstnärskap genom den stipendiatutställning som arrangeras i Kiruna konsthall i Aurora Kultur och kongress. Missa inte det!

Stort intresse för Kirunastipendiet

I år har sammantaget 264 konstnärer sökt Kirunastipendiet och under perioden 13–31 mars deltog fem konstnärer i en finalutställning i Kiruna konsthall. Övriga finalister var Charlotta Rosengren, Daniel Fleur, Ebba Johansson och Gustaf Lilliestierna.

Kiruna kommun och Kiruna konstgille önskar alla medverkande konstnärer stort lycka med det fortsatta skapande i framtiden!

Mer information om stipendiet hittar du här: kiruna.se/kirunastipendiet

Publikens pris

Alla besökare har liksom tidigare år, haft möjlighet att delta i en gemensam omröstning som uppmärksammar Publikens pris. I år tillföll priset till Charlotta Rosengren.



"Oneness" av konstnär Ida Bentiger, 2022. Konstverket är placerat i Sickla Strandpark.

"Innovation är inte ett önskemål, det är ett krav"

Text: Sandra Eriksson | Foto: Mattias Forsberg

Behöver kommunal verksamhet jobba med innovation?

Svaret är ja, för att utveckla vår service och våra verksamheter så att vi kan möta invånarnas behov. Innovationsarbetet är ett viktigt komplement till det kommunala förvaltningsarbetet. Att utmana invanda mönster och jobba med innovation som verktyg skapar nya möjligheter och lösningar.

Innovationsplattform Kiruna är ett nätverk som ska stötta och vägleda innovationsarbete inom Kiruna kommunkoncern. Nätverket består av medarbetare från Kiruna kommun och Tekniska Verken i Kiruna. Plattformen arbetar för att utveckla arbetssätt som brygger över traditionella förvaltningsgränser inom kommunen. Erfarenheten som Innovationsplattform Kiruna fått med sig när de utforskat innovation i offentlig sektor är att det ofta handlar om att bygga nya relationer och genom att hitta nya gränsöverskridande samarbeten.

– Vårt innovationsarbete har fokus på relationer och samverkan som leder till nya idéer, förbättrade arbetssätt och tekniska lösningar. Liksom andra verksamheter behöver även offentlig

sektor arbeta med innovation för att möta de utmaningar vi har i dag, säger Sandra Eriksson, innovationsledare på Tekniska Verken.

Tidigare i år fick plattformen uppdrag av kommunledningen att anordna en chefsdag med just tema innovation. Deltagarna fick prova på Kirunamodellen, en kreativ problemlösnings- och samverkansmetod.

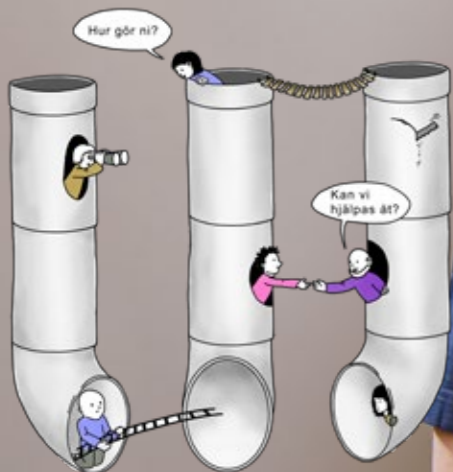
– Syftet var att ge en erfarenhet av hur vi kan arbeta med problemlösning tillsammans. I Kirunamodellen som workshopmetod undersöks ett problem på djupet innan nya idéer och lösningar tas fram, där fokus ligger på samverkan och medarbetarens kompetens, säger Nina Sarri, innovationsledare på Tekniska Verken.

Innovationsplattform Kiruna har under de senaste åren utfört flertalet workshops med medarbetare i koncernen.

– Med de utmaningar vi står inför för att lösa vårt grunduppdrag så krävs det innovation på alla nivåer i organisationen. Vi kan inte fortsätta tänka i traditionella banor. Därför är inte innovation ett önskemål, det är ett krav, säger Johan Bergstad, som är kommundirektör. ■

Läs mer om arbetet här: kiruna.se/ksc

Nina Sarri och Sandra Eriksson jobbar med Innovationsplattform Kiruna.



Kommunens verksamheter behöver jobba tillsammans för att möta utmaningarna. Illustration: Carina Kero Esberg.

Fantasifröknar på besök

Text och foto: Rektorema i förskolan

I februari hade förstelärarna vid Kiruna kommuns förskolor en inspirationsdag i digitalisering. Dagen handlade om hur det analoga och digitala kan mötas i förskolans verksamheter. Personalen fick en föreläsning av Fantasifröknarna, Linda Bjällerstedt och Sara Bergström, för att lära sig mer om lekfulla former för lärande i digitala och analoga möten i förskolan. Därefter hölls en workshop om källkritik i förskolan, digitala lärmiljöer och projicering, digitalisering med våra yngsta och Trubbel i Kodköping om digital och analog programmering. ■



Fantasifröknarna höll en uppskattad föreställning.

Livet i snörrika samhällen

Text: Sofia Lagerlöf Määttä

I år har Kiruna kommun arrangerat samlingsutställningen Kvarteren vi minns, som belyste en del av de kvarter i Kiruna som snart är en del av våra minnen. Norrbottens Museums utställning om Ralph Erskine i Norr, Liselotte Wajsedts utställning Kiruna Ort drivaren och Gregor Kallinas fotoutställning Iron heart var del av utställningen som visades i Konstmuseets i Norrs lokaler i Kiruna under varen.

Utställningen sattes samman i anslutning till att Region Norrbotten Resurscentrum för konst i samverkan med Kiruna kommun genomförde konferensen Gestaltad livsmiljö i snörrika samhällen i mars. Konferensen utforskade hur arkitektur, design, och kulturarv kan förhålla sig till vintern och snön i vårt samhällsbygge. Under dagarna samlades politiker, tjänstemän, arkitekter,

konstnärer, forskare, kulturinstitutioner, samhällsplanerare, besöksnäring och näringsliv från kommunen, regionen och nationellt. Spännande föreläsningar varvades med livliga diskussioner som uppstod i pauserna där förhoppningsvis nya kontakter och möjligheter uppstod för att ta vidare arbetet mer konkret.

Att arbeta med att gestalta de samhällen vi lever i innebär att visionära och blicka framåt, ta till sig forskning, lyssna till behov och omvärldsbevaka. Det handlar också om att komma ihåg att titta i backspeglarna, ta med sig goda exempel från för, resonera kring hur människor har levt på platsen över tid och vilka kärnvärden som främjade samhället då. Ett mycket intressant område som kräver samarbeten, för att skapa hållbara och jämlika samhällen är ett lagarbete på alla nivåer. ■

Kulturstrategen Sofia Lagerlöf Määttä talade på konferensen Gestaltad livsmiljö i snörrika samhällen.



Har du blivit eller misstänker att du blivit matförgiftad?

När du har blivit sjuk vill vi gärna att du eller någon anhörig anmäler den misstänkta matförgiftningen till **miljökontoret på Kiruna kommun**.

**ANMÄL
DET TILL
OSS!**

Utifrån din information kan vi göra en utredning och förhoppningsvis hitta vad som gått fel. Ju fler som anmäler en misstanke, desto lättare för oss att hitta orsaken.

Anläggningsarbeten i sommar

Under sommaren genomförs bland annat asfaltering i stadskärnan. Det kommer att vara skyltat på plats om hur du tar dig fram.

På vår webbplats hittar du alltid aktuell information om anläggningsarbetena i stadskärnan: kiruna.se/anlaggning

Ska du söka bygglov?

GÖR DET I TID

Miljö- och byggförvaltningens ärenden handläggs vanligen inom cirka 6–12 veckor. Så skicka in din ansökan i god tid till oss.

Det gäller ärenden om till exempel:

- värmepumpar
- enskilda avloppsanläggningar
- registrering av livsmedelslokal
- bygglov

Kontakta gärna miljö- och bygglovsexpeditionen om du har funderingar

Telefon: 0980-701 40

E-post: miljo@kiruna.se eller bygglov@kiruna.se

Besöksadress: Kristallen, entréplan, Stadshusetorget 1

Sommaröppettider 26 juni–11 augusti 2023

Måndag-tisdag kl. 10-12 • Onsdag kl. 12-14

Torsdag kl. 13-15 • Fredag kl. 09-11



Tuggummin, däck, byggavfall och fordon

Det dumpas mängder av skräp varje år. Det kan vara allt från tuggummi till glas, byggavfall, däck och gamla fordon. Det är skräp som riskerar att skada både människor och djur. Dessutom upplevs skräpiga miljöer ofta som otrygga platser som skräpas ner ännu mer eller förstörs. I Sverige är det olagligt att skräpa ner och nedskräpning kan ge böter eller fängelse.

Om du upptäcker skräp i naturen kan du anmäla det till miljökontoret eller polisen. Nedskräpade eller ovårdade tomter ska anmälas till bygglovskontoret och nedskräpning vid vägar anmäler du direkt till väghållaren. Det kan vara Trafikverket, Kiruna kommun eller enskild väghållare.



Har du frågor?
Kontakta gärna miljökontoret på Kiruna kommun.

Registrera din brunn

Har du en vatten- eller energibrunn på din fastighet? Registrera den gärna i det nationella Brunnarkivet. Vinsterna med att din brunn finns med i brunnarkivet är flera:

- Räddningstjänsten får lättare att skydda din brunn vid ett utsläpp eller annan miljöolycka.
- Andra som vill borra efter vatten eller värme i området har större möjlighet att se och ta hänsyn till din brunn.
- Kommunen kan se din brunn när vi tar fram planer för ett område. Du bidrar också till att vi alla gemensamt får bättre kunskap om tillgången och kvaliteten på grundvattnet.

Läs mer och registrera din brunn här:
www.sgu.se/registrera-brunn



Välj biltvätt eller tvätthall för miljöns skull

Tvätta gärna bilen vid en biltvätt eller tvätthall för att skona miljön. Vägdamm innehåller ofta tungmetaller och använder du dessutom kemikalier när du tvättar bilen på gatan eller garageuppfarten så hamnar dessa miljöfarliga ämnen i naturen.

Det förorenade vattnet rinner ner i närmaste gatubrunn och sedan rakt ut i sjöar och vattendrag utan att renas i reningsverk. Men när du väljer en biltvätt eller tvätthall renas vattnet innan det släpps ut i naturen igen.

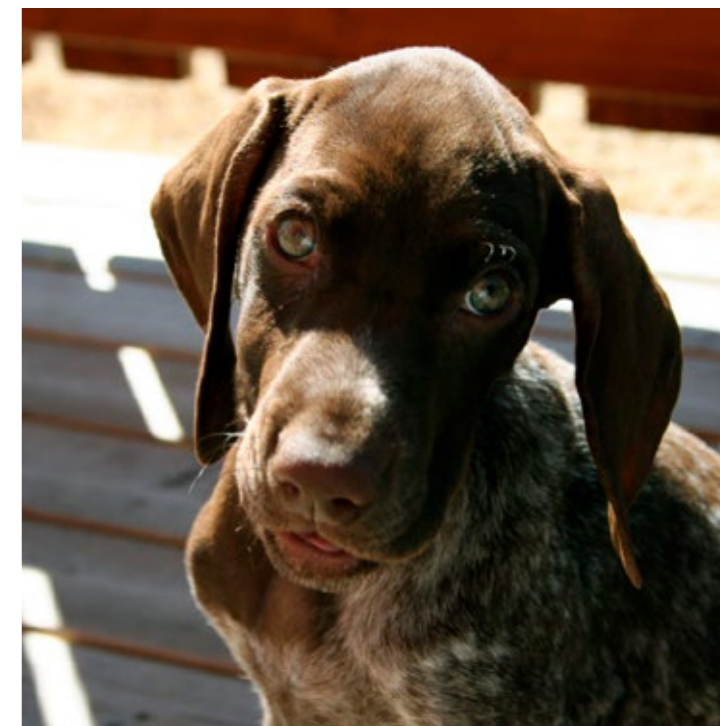
Bra för människa, djur och natur alltså!



Säljer eller köper du livsmedel via sociala medier?

I dag är det inte ovanligt att använda sociala medier som Facebook och Instagram för att sälja och köpa livsmedel. Syltburkar, bröd och kakor är några exempel på vad som blir allt vanligare att hitta till försäljning i sociala kanaler.

Vet du att det finns regler och lagar som ska följas även för dessa verksamheter? Är du osäker på vad som gäller för dig som säljer livsmedel? Hör av dig till miljökontoret så hjälper vi dig.



Har du hund?

I Kiruna kommun finns det över 4 000 hundar registrerade hos Jordbruksverket. Har du koll på vilka regler som gäller för hundar i vår kommun? Reglerna varierar nämligen mellan kommuner och finns angivna i den lokala ordningsstadgan. Det är hundägaren som är ansvarig för att ta reda på vad som gäller.

Här följer några regler som gäller i Kiruna kommun:

- Hunden ska alltid hållas kopplad i detaljplanlagda områden, samt på gång-, cykel- och mopedvägar.
- Du måste plocka upp bajs efter din hund på all offentlig plats i kommunen. Dit räknas till exempel idrottsplatser, skolgårdar, gång-, cykel- och mopedvägar samt allt detaljplanerat område.

Du kan läsa mer i Kirunas lokala ordningsföreskrifter på kiruna.se.

Visste du förresten att det finns en hundrastgård i Kiruna? I den inhägnade rastgården på Kyrkogatan 32 kan du låta hunden löpa fritt och umgås med andra hundar.



Vad är detaljplanlagt område?

Kommunen reglerar hur mark och vatten ska användas i ett visst område i en detaljplan. I detaljplanen ser du vad som är allmänna platser (gator, torg och parker), kvartersmark som kan användas för exempelvis bostäder, affärer, industrier, samt vattenområden. Kontakta bygglovskontoret om du vill veta om en plats ligger inom detaljplanerat område.



Bekämpa invasiva arter

I Norrbotten är det framför allt tre arter som pekas ut som invasiva. Det är jätteloka, tromsöloka och jättebalsamin. Lokorna kan bli mycket stora, flera meter höga och med tjocka stammar på upp till tio centimeter.

Text: Mattias Forsberg och Stina Johansson | Foto: Mattias Forsberg

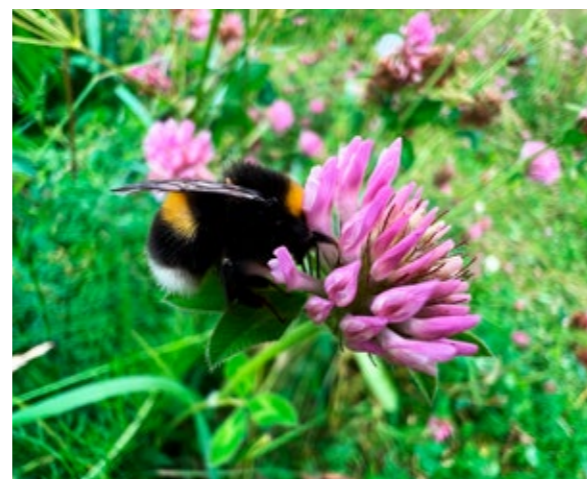
Allas ansvar att rapportera

Kunskap om var arterna finns är grunden till att bekämpa invasiva och främmande arter. Det är därför viktigt att alla fynd rapporteras in. Alla har en skyldighet att följa reglerna och hindra spridning, allt från privatpersoner till myndigheter, fastighetsägare och kommuner. Du ansvarar själv för att ta bort växter på din tomt. Hantera växtdeklar och jord som kan innehålla frön så att de inte sprids vidare. Mindre mängd växtavfall kan läggas i dubbla påsar och slängas i kärlet för restavfall. Större mängder läggs i dubbla säckar och lämnas på särskilt anvisad plats på återvinningscentralen. Växterna får absolut inte läggas tillsammans med annat trädgårdsavfall eller komposteras.

Hittar du en invasiv art på kommunal mark kan du rapportera till Tekniska Verken via kundservice på telefon 0980-707 23 eller till felanmalan@tvab.kiruna.se. Invasiva arter som hittas på övriga platser kan rapporteras in via Artfakta på rapportera.artfakta.se.

Oklippt för biologisk mångfald – en Bi-syssla

Under sommaren lämnas vissa områden oklippta för att gynna miljön för pollinerande insekter som bin, humlor, fjärilar med flera. Där kan växterna gå i full blom och insekterna kan pollinera ostört. ■



15 EKOSYSTEM OCH BIOLOGISK MÅNGFALD



Tekniska Verken arbetar med Agenda 2030 som strategisk plattform och att främja ekosystem och biologisk mångfald är prioriterat hos oss. Agenda 2030 – mål 15.

När kommer sopbilen?

Tekniska Verken tömmer dina sopor året om. För dig som bor i villa och radhus töms det svarta kärlet med restavfall var fjärde vecka. Det bruna matavfallskärlet töms varannan vecka under sommaren och var fjärde vecka under vinterperioden vecka 43 till vecka 19. Kärlet ska ställas vid tomtgränsen senast klockan 06.00 på tömningsdagen med öppningen vänd ut mot vägen.

Text: Mattias Forsberg och Stina Johansson | Foto: Mattias Forsberg

Vilken dag ska jag ställa ut kärlet?

Det kan vara lite svårt att hålla reda på när sopbilen ska komma hem just till dig, men det finns ett par lösningar som förenklar för dig som kund. Ladda gärna ned appen Tekniska Verken i Kiruna. Där kan du aktivera notiser när det är dags att ställa ut ditt kärlet så blir du påmind när det är dags.

Annars går det även bra att använda söktjänsten på webben, där du skriver in din adress och ser när nästa tömning äger rum. Där kan du även ladda ned ett schema för resten av året – perfekt att skriva ut och fästa på kylskåpet. Glöm inte att sortera och återvinna ditt avfall så bidrar du till ett hållbart samhälle. ■



Sök tömningsdag på vår webb:
tekniskaverkenkiruna.se/tomning

Träffa oss på

KIRUNAFESTIVALEN

Världens största stadsomvandling må pågå, men du kan lita på att kommunen stannar vid din sida och håller Kiruna vid liv. Vad som än händer ser vi till att dina sopor blir hämtade, att internet funkar, att våra äldre har en meningsfull vardag, att hyresrätter är tillgängliga för alla, att dina barn är i trygga händer när du jobbar, att Apatitvägen är sopad, Vittangi skola uppvärmd och kranvattnet rent. Även i år står vi stadigt på Kirunafestivalen. Kom förbi och lär dig mer om hur vi gör hela kommunen hållbar.



Vi finns på plats tors-fre mellan klockan 11-16 i expoområdet vid cityscenen.



Upplev hur det skulle vara att jobba hos oss genom våra VR-glasögon.



Tävla med oss och vinn fina priser.