



KIRUNA

information

DAGS FÖR VALET

Ska du förtidsrösta?
Se sidan 5 och 19

Din kommun i siffror

Sara en av **3200** elever i kommunen

... och här en av de 4000 dagligen
producerade matportionerna i kommunen.

Nya centrum i öst
Kommunledningen presenterar förslag

Se sidan 9-13



Varsågod, här kommer första numret av vår nya tidning

Syftet med tidningen du har i din hand är att ge dig som kirunabo information om den kommunala verksamheten.

Innan jag började i Kiruna kommun fick jag precis som de flesta andra kirunabor min information om den kommunala verksamheten genom att läsa dagstidningar och se på tv-nyheterna. Ofta var det information om det som inte fungerade. Vi kommer dagligen i kontakt med den kommunala verksamheten utan att reflektera över att det faktiskt är en massa människor som arbetar och ser till att allt fungerar.

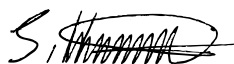
Jag har under mina sju år, först som skolchef sedan som socialchef och i min nuvarande befattning som kommunchef kommit i kontakt med de flesta verksamheter. I kommunkoncernen har vi ca 2100 medarbetare, de flesta inom vård, skola och omsorg. Alla anstränger sig för att viktiga samhällsfunktioner ska fungera. När vi besöker skolan och omsorgen möter vi personal som gör ett fantastiskt bra arbete och tar hand om våra barn, gamla och funktionshindrade. Däremot kanske vi inte tänker på att det är många människor som planerar arbetet och gör förbättringar när vi vrider på vattenkranen, sitter i en park, kör på våra stadsvägar eller besöker någon av fritids- och kulturåtgångarna. På nästa sida kan du se ett urval av den dagliga verksamheten i kommunkoncernen, som omspannar allt ifrån mjuka omsorgsfrågor till ren produktion.

”Ta er tid att läsa tidningen, reflektera, diskutera och begrunda.”

Vår verksamhet är till för dig. Vår ambition är att utveckla och förbättra den för att möta nya behov och vi har därför påbörjat ett kvalitetsarbete i hela organisationen. Målet är att ha kvalitetsdeklarationer för all verksamhet där vi på ett tydligt sätt deklarerar vad ni som brukare av våra tjänster faktiskt kan förvänta er av den kommunala servicen.

Har du några frågor eller synpunkter så är du välkommen att kontakta kommunen. Det kan du göra genom att skicka e-post till Kommunkontakten eller kontakta någon av de ansvariga inom verksamheterna. Kontaktinformation finns i lokala telefonkatalogen eller på vår hemsida.

Jag hoppas att ni tar er tid att läsa tidningen, reflektera, diskutera och begrunda. Som ytterst ansvarig tjänsteman är jag angelägen om att rätt information når ut till er inom de områden som är viktiga för vårt samhälle.



Stefan Hämeläinen
kommunchef, Kiruna kommun

E-post till kommunkontakten: kommunkontakten@kommun.kiruna.se
Vår hemsida: www.kommun.kiruna.se

KIRUNA information

KIRUNA information ges ut av Kiruna kommun och delas ut till alla hushåll i kommunen.

Ansvarig utgivare: Stefan Hämeläinen

Redaktör: Ulrika Hannu

Kontakta redaktionen:

ulrika.hannu@kommun.kiruna.se

tel: 0980-70 000

Se även www.kommun.kiruna.se

Redaktionsgruppen består i detta nummer av:

Ulrika Hannu, Mats Dahlberg, Mariann Nordmark, Lisbeth Pekkari, Catrin Eriksson, Mia Uusitalo och Anne-Sofie Koivisto, Kiruna kommun, Stina Johansson, TVAB och Annelie Vinsa, KBAB samt Petra Sternlund, Krauz & Co Reklambyrå

Produktion: Krauz&Co. reklambyrå



Omslagsbilden

Här har du din kommun i siffror.

Bilden är tagen av Jörgen Medman, Krauz&Co.



Skolmältider. Sara Raffalski är en av 3 200 elever som äter en av de cirka 4000 matportioner som kommunen producerar per dag.

Visste du det här om Kiruna kommun?

Kommunkoncernen är till antalet anställda Kirunas största arbetsgivare. Cirka 230 månadsanställda årsarbetare arbetar i de kommunala bolagen Kirunabostäder och Tekniska Verken och cirka 1 800 i resten av kommunorganisationen.

Merparten av de kommunanställda arbetar inom vård, skola och omsorg. Av kommunens tillsvidareanställda utgör kvinnorna drygt 80 procent och medelåldern är drygt 48 år.

För de flesta kirunabor har den kommunala servicen stor betydelse. Kommunanställda tillhandahåller service och utför arbetsuppgifter dygnet alla timmar, årets alla dagar, i kom-

munens 20 000 kvadratmeter stora verksamhetsområde. En del av verksamheterna bedrivs av de kommunala bolagen eller på entreprenad av något av Kirunas företag.

Vänd sida så får du läsa om ett urval av vad kommunkoncernens anställda gör.

Kiruna kommun underhåller 13 000 kilometer stadsväg ...



Foto: Kjell Törmä

... tilhandahåller 90 000 blommor i planteringar runt om i kommunen ...



Foto: Urhka Hannu

... och serverar 500 besökare i Simhallsbadet per dag!



Foto: Petra Sternlund

Här följer ett urval av vad kommunkoncernens anställda gör:

- Producerar **4 000 matportioner** per dag
- Ger service till **500 besökare** per dag i Simhallsbadet
- Sköter reningen av **6 000 000 liter vatten** per dygn i Simhallsbadet
- Ger service till **700 biblioteksbesökare** per dag
- Tar hand om **16 000 kilo hushållsavfall** per dygn
- Tar hand om **123 000 kilo avfall per dygn** på Återvinningscentralerna
- Sköter drift på värmeverket som förbränner **192 000 kilo** per dygn
- Sköter drift på reningsverken som renar **11 700 000 liter avloppsvatten** per dygn
- Sköter fastigheter och lokalvård på en yta av **250 000 kvadratmeter** (motsvarar 200 villor)
- Ger service till **700 kunder** inom hemtjänsten
- Utbildar **2 300 elever inom** grundskolan
- Utbildar **900 elever** inom gymnasieskolan
- Underhåller **13 000 kilometer** stadsväg
- Tar emot **700 000 – 800 000 telefonsamtal** per år (enbart kommunens telefonväxel)

Och ett urval av det som tillhandahålls till kirunaborna:

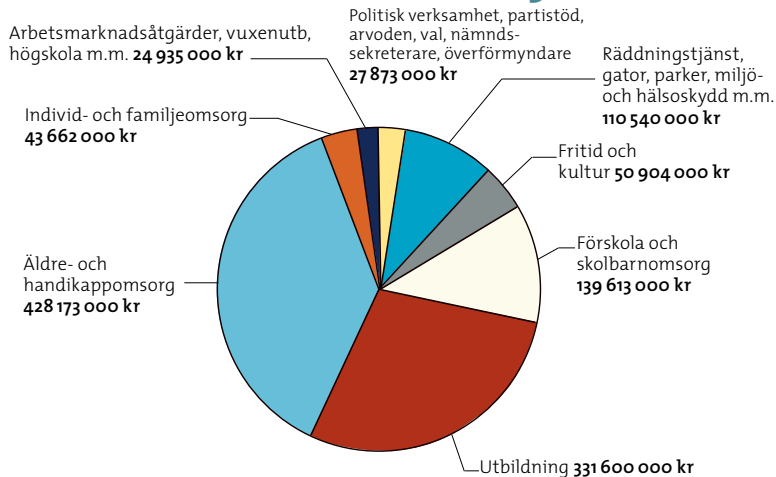
- 82 000 kilowattimmar el** per dygn
- 740 000 kilowattimmar värme** per dygn
- 9 600 000 liter vatten** per dygn
- 265 platser** på särskilt boende för äldre
- 48 platser på boende** inom handikappomsorgen
- 41 stycken** vatten- och reningsverk
- 90 stycken** idrottsanläggningar (skidspår, isbanor, sporthallar m.fl.)
- 160 000 böcker** och annan media på biblioteket
- 90 000 blommor** i planteringar runt om i kommunen

Hit går din kommunalskatt

22,83 procent av det du tjänar under ett år betalar du i kommunalskatt till Kiruna kommun. Under 2009 betalade vi kommunmedborgare in totalt en miljard kronor i form av kommunalskatt. Dessa pengar, tillsammans med 176 miljoner kronor i statsbidrag, har möjliggjort att viktiga saker i kommunen fungerar. Barnen kan gå i skola, våra gamla får vård, brandkåren kommer om det brinner och ungdomarna kan lära sig spela instrument. Förutom kommunalskatten betalar du ytterligare 10,4 procent i landstingsskatt och 1,15 procent går till Svenska kyrkan om du är medlem. Om du tjänar mer än 372 100 kronor per år betalar du även statlig inkomstskatt.

Förutom kommunalskatt betalar du även olika taxor och avgifter till kommunen för de tjänster du nyttjar.

Nettokostnader 2009





Vi förtidsröstar. I Viikujärvi tänker man förtidsrösta på bokbussen. Det är bekvämt att slippa åka längre bort och man besöker ändå bokbussen när den kommer. På bild ser vi Laila Reuss-Sevä, Emma-Laila Sevä, Erling Sevä och Wilhelm Sevä. Foto: Ulrika Zetterblom

Laila förtidsröstar på bokbussen

Den 19 september är det val till riksdag, kommun- och landstingsfullmäktige. Vill man inte vänta till valdagen, kan man förtidsrösta från och med 1 september. Nytt för det här valet är att man också kan förtidsrösta på bokbussen.

Text: Jan Ekström

Man kan förtidsrösta i vilken röstningslokal man vill i hela landet om man har med sig sitt röstkort och sin legitimation. Nu är det också möjligt att förtidsrösta på bokbussen vid 11 hållplatser på 10 orter. Vid valet till Europaparlamentet 2009 anordnades förtidsröstning på bokbussen i Abisko, Tuolluvaara och Parakka. Detta väckte uppmärksamhet landet runt och var mycket uppskattat av såväl röstande som bokbussens personal.

– Det är jätteroligt att kunna erbjuda den servicen till våra låntagare, säger Annelie Henriksson, Sven Pounu och Leif Heikkinen som jobbar på bokbussen. Förra året var lite av ett försök, i år har vi försökt maximera servicen. Bussens turlista löper över fyra veckor, medan förtidsröstningen pågår knappt tre veckor. Därför är vi väldigt glada över att kunna erbjuda servicen på så många platser.

Det är inte alla hållplatser som är lämpliga för förtidsröstning. Valmyndighetens



En röst på bussen. Leif Heikkinen jobbar på bokbussen och hjälper besökarna med förtidsröstning. "Vi är väldigt glada över att kunna erbjuda service på så många platser." Foto: Jan Ekström

krav är att det ska vara en fast plats och att både exakt plats och tiden för förtidsröstning kan anges i förväg.

En av platserna där man kan förtidsrösta i år är Viikujärvi. En av bokbussens trognaste besökare där är Laila Reuss-Sevä. Hon och dottern Emma-Laila besöker bus-

sen varje gång den kommer till byn.

– Bokbussen är en fantastisk service för oss som bor lite avsides, tycker Laila. Det är suveränt att dessutom kombinera den servicen med möjligheten att kunna förtidsrösta.

Vallokalen i Lailas valdistrikt är i Övre Soppero skola, vilket skulle innebära totalt åtta mils bilresa för att rösta.

– Det handlar inte bara om tid och pengar, säger Laila. Det handlar mera om bilavgaser och att vägen ibland är i väldigt dåligt skick. Det har faktiskt hänt att jag tvingats prioritera bort att rösta, även om jag tycker att det är viktigt.

– Jag kommer att förtidsrösta på bokbussen, fortsätter hon. Det passar mig utmärkt eftersom jag ändå alltid besöker bokbussen när den kommer. ■

Information om förtidsröstning hittar du på sidan 19.



Tunnorna tar plats på en och samma rad! Att införa sophämtningen ställa alla tunnor på samma sida av vägen ger mindre trafikstörningar i området, säkerheten ökar och man får en tryggare utemiljö.

Samverkan ska ge miljö- vänligare sophämtning

Tekniska Verken i Kiruna AB har i två steg påbörjat effektiviseringen av sophämtningen för egnahem och fritidshus i Kiruna kommun. Förändringarna innebär ändrade tömningsdagar samt att man placerar sopkärlen endast på ena sidan av vägen. "Vi levererar en samhällsnytta där service och miljötänk går hand i hand allt detta som ett steg i vårt miljöarbete," säger Anders Dahlström vid Tekniska Verken.

Text: Stina Johansson Foto: Stina Johansson, Therese Wohlin

I början av juni 2010 infördes de förändringar vi gjort för att effektivisera sophämtningen. Alla tömningsområden i Kiruna kommun har i steg ett fått ändrade tömningsdagar och på Lombolo ska de boende även ställa sopkärlen på endast ena sidan av vägen. Steg två innebär sopkärl på en sida av vägen och kommer successivt att införas i hela kommunen.

Placering av sopkärl på en sida av vägen gör att sopbilen endast behöver åka en vända genom kvarteret och därmed ökar säkerheten för de boende. Det blir också trivsammare för oss alla.

–Ur miljö- och trafiksäkerhetssynpunkt är det mycket bra och det fungerar utmärkt och är störningsfritt, säger Anders Dahlström Avdelningschef Logistik.

Det har visat sig att fördelarna är flera med kärl på en sida av vägen och inte minst för miljön säger Anders, det blir dessutom mindre störningar i bostadsområdet, trafiksäkerheten ökar och barnen får en tryggare utemiljö på våra vägar. Det går åt mindre bränsle och det blir en tidsbesparing för våra renhållningsarbetare avslutar Anders. Förutom att trafiksäkerheten i bostadsområdena ökar minskar



Fungerar utmärkt. Ur miljö- och trafiksäkerhetssynpunkt fungerar de nya placeringarna av sopkärlen utmärkt, säger Anders Dahlström.

också störningarna från den tunga trafiken. Även utsläppen från sopbilarna minskar betydligt då körsträckan blir kortare vilket vi ser som en framgång i vårt viktiga miljöarbete. ■

Notiser

1,3 km ny huvudvattenledning

■ ■ För att säkra kvaliteten och vattenförsörjningen har 1,3 km vattenledning bytts ut vid Tuolluvaara.

Vattenavläsning via hemsidan

■ ■ På sikt inför Tekniska Verken i Kiruna AB vattenavläsning direkt via hemsidan vilket innebär att du som kund kan lämna din avläsning direkt istället för på avläsningskort samt se din vattenförbrukning. Allt för att det ska bli enklare för dig som kund.

25 år

I år firar Värmeverket 25 år. 1985 togs första pannan i drift och i dag levererar vi fjärrvärme till en tredjedel av alla villor och till 90 procent av alla större fastigheter.

Ny gång- och cykelbana

■ ■ För att öka trafiksäkerheten har arbetet med en ny gång- och cykelbana påbörjats på Lappgatan från Gruvvägen mot Platågatan.

Bättre säkerhet vid Högalidskolan

■ ■ För att ytterligare öka säkerheten vid av- och påsläpp av barn till Högalidskolan har en angoringsplats färdigställt under sommaren.

Ny hemsida

■ ■ Tekniska Verken i Kiruna AB har en ny hemsida. Besök vår nya hemsida, där hittar du det mesta om oss!

www.tekniskaverkenkiruna.se





Illustration: AMB Arkitekter

Gallerian får ansiktslyftning

Kiruna Gallerian genomgår nu en ansiktslyftning som ger Kiruna centrum en ny träffpunkt och en mer levande stadskärna.

Under våren 2010 påbörjade Kirunabostäder AB en utbyggnad av Kiruna Gallerian. Under maj månad började de gamla hyresgästerna som berörs av ombyggnationerna att flytta ut ur Gallerian. Kvar som hyresgäster blir dock både Dressman och Systembolaget.

I nya Gallerian kommer vi att se bland annat Elite Hotels och Bishop Arms. Kirunabostäder AB välkomnar alla nya företag, ägare och butiksinnehavare till Kiruna.



Foto: Ulrika Hannu

I ny skrud! Arbetet med att bygga om Gallerian är nu igång.

Nya lägenheter enligt Kirunabostäderstandard

■ ■ Nu har Kirunabostäder AB dragit igång arbetet med att varmaställa och skapa attraktiva bostäder på nya Glaciären. Området kommer att erbjuda 90 nyrenoverade lägenheter som passar allt från ungdomar till barnfamiljer. Nya Glaciären kommer att ha mysiga innergårdar, bra förvaringsmöjligheter och nära till det som kommer att bli en av Norrbottens nyaste och modernaste skolor – Raketskolan.

Kirunabostäder arbetar med en ny "Kirunabostäderstandard" som innebär att lägenheter och biutrymmen anpassas till de specifika behov som finns i Kiruna. Det gäller exempelvis skoter garage och bättre förvaringsutrymmen.

Läs mer på Kirunabostäders hemsida: www.kirunabostader.se

Ansiktslyftning på Lombolo backe och Lombolo strand

■ ■ En förstudie om energiåtervinning har pågått under 2010. Nu kommer åtgärderna att påbörjas och energieffektiviseringsinsatserna kommer också att påverka fastigheternas standard och utseende på ett mycket positivt sätt. Bland annat kommer större delen av Lombolo backe att få nya fasader och fönster. Projektet beräknas vara klart under 2013.

En satsning på yttre miljön kommer att påbörjas våren 2011. Bland annat kommer Kirunabostäder att gå igenom beståndets lekparkar och grönytor.



Budohall de luxe! Den nya budohallen är enligt Ingemar Aho en riktigt pärla.

FAKTA:

Budo är ett japanskt samlingsnamn för kampsporter. I Kiruna finns fyra föreningar som har olika kampsportsinriktningar: Budoklubben Tomoe, Kiruna Kampsportsförening, Kiruna Ashihara Karateförening och IF Kiruna Karate Kai. Tillsammans har de ca 120 medlemmar.

Styrkelokalen används främst av föreningarna Kiruna Atletklubb (styrkelyft) och Kiruna AIF (tyngdlyftning). Tillsammans har de ca 50 medlemmar.

Boxningslokalen används främst av BK Winter med ca 50 medlemmar och Kiruna Ashihara Karateförening (thaiboxning).

Lyft med ny budohall

Ny budohall och renoverad styrkelokal. Kirunas starka män och kvinnor har fått större ytor. "Äntligen är dessa källarlokalerna i toppskick", jublar sporthallschefen Ingemar Aho.

Text: Mia Uusitalo

Nu har Kiruna sporthall fått en ny budohall. Hallen är 12x12 meter vilket gör att budoföreningarna har bra förutsättningar för att träna och dessutom arrangera tävlingar i Kiruna. Golvet är speciellt anpassat för budo och väggarna är helt släta.

– Lokalen kan användas till

andra aktiviteter som har nytta av ett mjukt golv. De mjuka mattorna kan också lyftas bort om det skulle krävas av något speciellt arrangemang, berättar Ingemar Aho.

Antalet aktiva inom styrkelyft och tyngdlyftning har ökat de senaste åren och i Kiruna finns några riktigt bra talanger

inom dessa atletiska idrottsgrenar, bland annat Markus Larsson och Nina Eriksson. Nina satte till exempel nytt svenskt rekord och vann guld i VM, Texas i slutet av maj i år. Under sommaren har styrkelokalen färdigstälts och ytan har fördubblats.

– Antalet lyftarplatser har

ökat från två till sex och säkerheten för lyftarna är mycket bättre nu, säger Ingemar.

Även boxningslokalen har fått nytt golv och ny belysning. – Det är riktigt roligt att kunna erbjuda flera nyrenoverade lokaler på en gång, avslutar Ingemar Aho med ett leende. ■

Med enkätundersökningar och föreningsträffar pejar Fritids- och kulturförvaltningen av läget:

”Vi kan alltid bli bättre”

Kommuninvånarnas åsikter är viktiga för oss. Det konstaterar Fritids- och kulturförvaltningens förvaltningschef Anja Taube.

– Vi kan alltid bli bättre och därför ska brukarundersökningar göras regelbundet. Enkäter på webben är ett av många sätt att få in synpunkter, fokusgrupper och föreningsträffar är andra verktyg vi använder oss av, säger Anja Taube.

Brucarundersökningar på webben ger besökarna på anläggningarna möjligheter att lämna sina åsikter när som helst. Det är enkelt att gå in på kommunens hem-

sida och klicka sig vidare till enkäterna. Fritids- och kulturförvaltningen läser av enkätresultaten två gånger om året.

Resultat i diagramform

hittar man på kommunens hemsida. Varje avdelning har ett eget diagram med betyg inom områdena Information, Inflytande, Kvalité, Tillgänglighet och Service.

– Här kan man till exempel utläsa att Karesuando bibliotek har höga betyg på alla



Anja Taube.

områden utom kvalitet. Förvaltningen kan gå in och läsa enskilda kommentarer och då framgår till exempel att Karesuandoborna vill ha tillgång till mer aktuella medier på deras bibliotek, berättar Anja Taube.

Diagrammen visar de olika avdelningarnas NKI det vill säga Nöjd Kund Index. 10-39 är ett underkänt resultat, 40-69 är ett godkänt resultat och 70-100 är ett mycket bra resultat. Fritids- och kulturförvaltningens totala NKI är 60. Under perioden januari-maj 2010 hade 412 svar registrerats. ■

Se mer om våra enkäter och diagram på:
www.kommun.kiruna.se

Sedan den fördjupade översiktsplanen för Kirunas nya centrum i nordväst antogs 2007 har förutsättningarna förändrats. Därför är det i dag inte längre aktuellt med en centrumflytt till nordväst. Kommunens politiska ledning presenterade i slutet av juni ett nytt förslag med centrumplacering öster om nuvarande stadskärna, mot Tuolluvaara.

Text: Petra Sternlund • Foto: Thomas Nylund, Kiruna kommun, Petra Sternlund, Jörgen Medman Krauz&Co. mfl.

Nytt förslag – centrum i öst

En ny plats för centrumetablering mellan nuvarande Kirunas östra delar, Tuolluvaara och flygfältet är föreslagen av Kiruna kommuns politiska ledning.
Foto: Thomas Nylund



Mot Tuolluvaara. Vid den presskonferens som hölls i juni mötte de båda kommunalråden Lars Törnman (s) och Kenneth Stålnacke (s) pressen på förra Jägarskoleområdet med utsikt över Tuolluvaaras gamla gruvområde och den tänka platsen för Kirunas nya centrum.

Nytt förslag från kommunens politiska ledning placerar Kirunas centrum i öst

Stadsomvandlingen tog i slutet av juni en ny vändning. Då presenterade Kirunas politiska ledning ett nytt förslag på placering av Kirunas framtida centrum. Redan i november 2009 kom beskedet att den antagna fördjupade översiktsplanen skulle revideras.

– När kunskaperna om och förutsättningarna för det förra området i nordväst förändrats fick vi gilla läget och börja titta på andra alternativ, sa Kenneth Stålnacke (s) vid den presskonferens som hölls i Kiruna Stadshus den 21 juni.

Det nya förslaget föreslår en centrumetablering i öst i stället för nordväst, eller mot Tuolluvaarahållet om man så vill. På den skiss som visades på presskonferensen utgick centrum från korsningen Malmvägen – Maskinvägen, eller i folkmun den så kallade Uno X-korsningen.

Lars Törnman och Kenneth Stålnacke menade att den här placeringen är det enda kvarvarande alternativet och att förutsättningarna för området är minst lika goda som för det förra.

Den nya E10:an föreslås passera genom den nya stadskärnan och svänga av mot Luossavaara bakom nuvarande kyrkogården.

– Vi vill att E10:an ska passera genom staden, inte dras långt utanför, så som det är nu i till exempel Pajala blåser man bara förbi och ser aldrig centrum, sa Törnman.



STADSOMVANDLINGEN ...

... som de flesta nog tänker på den i dag började 2004 i och med att LKAB meddelade att man hade planer på utökad gruvverksamhet vilket skulle ge en snabbare sprickbildning än man trott och att det skulle påverka Kirunas centrumbebyggelse tidigare.

Deformationerna från gruvan har dock påverkat vägar och hus i Kiruna sedan en lång tid tillbaka, men hittills har det mest berört LKAB:s eget område. Ända sedan brytningen gick under jord har marken påverkats, och det som legat närmast gruvan har påverkats först. Ön är ett exempel på detta.

I det nya förslaget ska också bostäder kunna byggas, bland annat mellan före detta Jägarskolan och golfbanan samt ner mot Lombolo och mot Tuolluvaara. En konstgjord sjö fanns även inritad på skissen.

– Det här skulle kunna bli en ersättning för Luossajärvi. Vi har tittat på bland annat Järlasjön i Stockholmsområdet som är en konstgjord sjö och det skulle kunna vara en förebild, sa Kenneth.

Enligt de båda kommunalråden hoppas man på en uppslutning kring förslaget för att slippa förlora allt för mycket tid.

– Vi har också sett en stark folkvilja för det här förslaget. Det går också att på ett bättre sätt nyttja befintlig infrastruktur. Det ger en möjlighet att låta nuvarande centrum leva vidare och vi kan allt eftersom fasa ut den gamla och fasa in den nya staden, sa Lars Törnman.

De båda kommunalråden hoppas på att stadsflytten inte ska behöva bli en valfråga om fyra år igen.

– Nu är det upp till den demokratiska processen att utvisa om vi ska förverkliga detta. Vi hoppas så klart på en snar start för nya byggnationer i öst, kanske redan 2012, avslutade Kenneth Stålnacke. ■

Utvecklingsområde bostäder, rekreation och turism

Utvecklingsområde centrum och bostäder



Nya förslag. Kiruna från ovan på ett så kallat ortofoto där utvecklingsområde bostäder, rekreation och turism samt utvecklingsområde centrum och bostäder är markerat med blått respektive rött. **Infälld till höger:** skissen av nya förslaget.

Några nyckelord har plockats fram i och med det nya förslaget:

■ **Närhet** – skapas genom att hålla ihop Kiruna och inte sprida ut centrala delar. Etablering av ny bebyggelse och nya samhällsfunktioner mellan nuvarande Kirunas östra delar, Tuolluvaara och flygfältet innebär att staden knyts ihop, visuellt, funktionellt och socialt, samtidigt som ny och befintlig infrastruktur kan nyttjas på bästa sätt för att skapa goda kommunikationsmöjligheter.

■ **Möjligheter** – ska finnas att bygga och etablera olika verksamheter i anslutning till hela nuvarande Kiruna, såväl i östlig som i nordvästlig riktning. Områden i öster, mot Tuolluvaara, är framför allt lämpade för ny bostads- och centrumbebyggelse, en ny stadskärna mm.

■ **Hållbarhet** – kan syfta på många olika aspekter: naturresurser, naturmiljö, stadsmiljö, social miljö, ekonomi mm. Genom att nyttja möjligheter och förutsättningar i olika områden, i öster och i nordväst, skapas goda möjligheter att uppfylla målet om en sund och långsiktigt hållbar livsmiljö. Innovativa

lösningar i byggande, energianvändning och transporter mm. är en del av framtidens mönsterstad.

■ **Kulturvärden** – som finns i dagens Kiruna, exempelvis Bläckhorn och annan kulturhistoriskt och arkitektoniskt värdefull bebyggelse, ska tas tillvara och berika nya stadsdelar. Äldre bebyggelse flyttas till nya områden där så mycket som möjligt av den tidigare miljöns karaktär och känsla kan återskapas. Äldre hus som flyttas kan åtgärdas för att bli mer energisnåla och komfortabla att bo i.

■ **Flexibilitet** – och beredskap för olika scenarier i stadsomvandlingen är en viktig aspekt i kommunens planeringsarbete. Utbyggnad av nya stadsdelar ska kunna ske i lämpliga etapper, där varje etapp kan fungera bra oberoende av ytterligare expansion. Detta är ett av flera goda skäl till att nyttja befintlig infrastruktur och att planera nya områden i nära anslutning till viktiga målpunkter i dagens Kiruna. Begrep-

pet flexibilitet innebär också tillämpning av smarta lösningar som gör det möjligt att relativt enkelt kunna flytta bebyggelse som eventuellt, på mycket lång sikt, blir påverkad av gruvverksamhet.

■ **Kontinuitet** – trygghet och deltagande är nyckelord av stor betydelse för alla som berörs av stadsomvandlingen. Det innebär att alla ska ha möjlighet att påverka och att ingen ska behöva känna oro för sin egen situation eller för stadsomvandlingen i stort.

Kommunens planering ska bidra till att det finns goda valmöjligheter för alla som måste flytta. Planeringen ska också säkerställa att områden som ligger i riskzonen för markdeformation inte lämnas åt sitt öde så länge det finns kvar bostäder, människor och verksamheter i områdena. De ska fungera och vara attraktiva stadsmiljöer ända fram till den dag då de måste avvecklas och utrymmas.

Vänd sida och läs orsakerna till att nordväst-alternativet inte kunde genomföras.

2006

Gruvvägen till LKAB dras om
Ön-viadukten stängs

2007

Fördjupad översiktsplan
över nya Kiruna klar

2008

LKAB beslutar att bygga ny huvudnivå KUJ 1365
• Ny omformarstation för järnvägen tas i drift

fortsättning nästa sida ...



Den första stadsplanen. Christer Vinsa visar en modell av stadsplanen som togs fram för över 100 år sedan. Den står i dag uppställd i Stadshushallen invid den stora modellen över dagens Kiruna.

► Kommunens projektledare för stadsomvandlingen förklarar: Därför blir det inget nytt centrum i nordväst

”Stadsomvandlingen har tagit ut nya koordinater. Nordväst har vi fått revidera och det är på sin plats att förklara vad som ledde fram till detta.” Det säger Christer Vinsa, projektledare för stadsomvandlingen i Kiruna.

I januari 2007 tog Kirunas politiker beslut i fullmäktige att Kirunas nya centrum skulle ligga nordväst om nuvarande centrum. Den fördjupade översiktsplanen över framtida centrumetableringen klubbades och kommunen satte igång att arbeta utifrån detta beslut.

– Den politiska visionen var klar och LKAB hade gett sitt samtycke. Den nya centrumetableringen låg på den så kallade liggvägssidan av malmkroppen och här var det säkert att upprätta ny bebyggelse, säger Christer Vinsa, kommunens projektledare för stadsflytten sedan 2005, och pekar på en översiktskarta hur järnmalmkroppen sträcker sig ut från gruvan och in mot Kiruna.

Christer Vinsa förklarar att kommunen och LKAB började göra bergmekaniska undersökningar, landskapanalyser etc. Men allt eftersom framkom fakta som började

tala mot en centrumetablering i nordväst. I Luossavaraområdet fanns bland annat håligheter i marken från tidigare gruvbrytning.

När visionen hade ritats upp fanns bland annat en önskan om att göra Luossajärvis sjöstrand till en del av staden, där man skulle kunna ha en strandpromenad, kanske båthamn med mera. Men järnvägsbanken som ligger mellan sjön och den planerade nya stadskärnan kommer inte i närtid att tas bort och allt eftersom suddades åtkomsten av sjöstranden ut, säger Christer.

– Förutom det kan ytterligare en tredjedel av Luossasjön komma att tömmas på grund av fortsatt gruvbrytning och även det inverkar negativt på en centrumetablering i nordväst.

Likasa dök ett gruvbolag med intresse för gamla Viscariagruvan upp och meddelade

att man hade för avsikt att öppna gruvan igen och börja bryta koppar, helt nära det som planerades bli nya Kiruna. Under den här tiden uppkom Petsamoområdet som ett alternativ för nya bostäder. Där var det tänkt att starta byggandet av bostäder redan under 2010. Men markundersökningar visade att området inte var lämpligt, detta på grund av malmförekomster.

Så allt eftersom tiden gick visade sig alternativet i nordväst medföra allt fler komplikationer och osäkerhetsfaktorer.

– Det visade sig att många av de vitala delarna för ett nytt centrum föll bort. Områdets förutsättningar hade förändrats.

I november 2009 togs så ett nytt beslut av Kirunas politiker, att man skulle revidera hela den fördjupade översiktsplanen för Kiruna C.

– Alla parter var överens om att vi inte skulle komma att få plats med ett nytt centrum i nordväst och därför var det naturligt att ta det här beslutet, säger Christer Vinsa och påpekar att nordvästområdet för den skull absolut inte är dött.

– Kommunens vision är att det här området ska bli en levande stadsdel med bostadsbebyggelse, ett rörligt friluftsliv och ett utvecklingsområde för besöksnäringen.

Redan i dag finns bostäder i och kring Karhuniemi, man tittar nu på att upprätta fler tomter för bebyggelse här.

– Områdets friluftprofil måste stärkas och där har vi visioner vad gäller längdskidåkning och vår stadsnära slalombacke som skulle kunna bli ett otroligt fint och attraktivt område. Många känner också till att en bostadsrättsförening vill bygga villor på Luossavaaras sluttning och det ska vi jobba för att kunna genomföra.

– Jag tror att nordvästområdet i framtiden kommer att vara en levande del av Kiruna.

För Christers del fortgår arbetet. Bland annat jobbar man med den så kallade gruvstadsparken, området närmast gruvan som snart kommer att drabbas av sprickbildningarna. Det ska bli som en buffertzona mellan staden och gruvan, ett grönområde som kan nyttjas som park till exempel.

– Vi vill att det ska bli ett attraktivt område som man kan vistas i, både sommar och vinter. Gärna med konstnärlig utsmyckning och andra attraktioner.

Christer förklarar att man vill bygga en gruvstadspark för att ingen ska behöva bo vid ett stängsel och ha en industritomt eller ett rasområde på andra sidan. Kommunen håller på att upprätta en detaljplan för gruvstadsparken och till denna plan finns kopplat ett genomförandeavtal som beskriver hur detta med gruvstadsparken hanteras i olika delar.

Utöver det sitter kommunen och LKAB med respektive förhandlingsdelegationer och förhandlar om kostnadsregleringar av vad som sker i första etappen av gruvstadsparken. Vad ska LKAB ersätta oss för Stadshuset, vilka kulturmiljöer och byggnader ska sparas och flyttas, vad är infrastrukturnätet i gruvstadsparken värt, som LKAB så småningom måste lösa in och så vidare, säger Christer.

– Man kallar denna överenskommelse för ett civilrättsligt avtal som tillsammans med detaljplanen och genomförandeavtalet ska godkännas med beslut i kommunfullmäktige innan det blir formellt och börjar gälla. I dag är tidsschemat satt så att man i kommunfullmäktigemötet i november 2010 ska kunna ta detta beslut och att alla handlingar tills dess är klara. ■

” Jag tror nordvästområdet i framtiden kommer att vara en levande del av Kiruna.



Stadsomvandlingen – ett projekt. Christer Vinsa jobbar sedan 2005 som projektledare för stadsomvandlingen.

Ny plats för kyrkan

■ ■ **Kommunen och Svenska kyrkan** har diskuterat ny plats för Kiruna kyrka. Den kan komma att placeras i anslutning till kyrkogården. Roland Rova, kanslichef, Svenska kyrkan i Kiruna berättar att man ser positivt på förslaget och inväntar kommande revidering av nu gällande fördjupad översiktsplan.

Tidsplanen för järnvägen håller

■ ■ **Arbetet med byggandet av ny järnväg** runt Kiruna pågår för fullt. I söder kring Råtsitriangeln pågår bankbyggnad, bakom LKAB förstärks dammen samt i norr på berget Peuravaara sprängs och schaktas berget bort. Tidsplanen där ny järnväg ska vara i drift till slutet av år 2012 ser ut att hålla.

Läs mer om järnvägen på www.kommun.kiruna.se/Stadsomvandlingen/Jarnvagen/



Järnvägsbygget pågår.

Ny E10 klar 2015

■ ■ **I våras tog Kiruna kommun** fram ett eget förslag om hur nya E10:an kan dras. **Se filmen på www.kommun.kiruna.se/Stadsomvandlingen/E10-och-vag-870/** (Klicka på ”Visualisering E10” under Länkar). Trafikverket jobbar utifrån kommunens intention att ny E10 ska vara klar år 2015.

Förening vill bygga på Luossavaara

■ ■ **I april bildades föreningen** GreenWhite Luossavaara som vill verka för att hållbara hus ska byggas på Luossavaara. Föreningen, som idag har ca 100 medlemmar, arbetar tillsammans med Kiruna kommun för att hitta möjligheter att komma igång med bostadsbyggnad.

Intressenter i omvandlingen

■ ■ **Det är inte bara huvudaktörerna** Kiruna kommun, LKAB, Trafikverket och Vattenfall som beslutar om vad som ska hända i stadsomvandlingen. Det finns även ett antal intressenter som ska ge sitt samtycke innan slutgiltiga beslut kan fattas. Dessa är bland annat Länsstyrelsen, Bergstaten, Sametinget, Boverket, Riksantikvarieämbetet, Lantmäteriet, Malmfältgruppen samt universitet och högskolor. **Läs mer på www.kommun.kiruna.se/Stadsomvandlingen/Aktorerna/**

Texter: Mariann Nordmark

Ett av de stora spörsmålen i Kiruna kommun är stadsomvandlingen. Kiruna information vill ge så bra och uppdaterad information som det går i ämnet och vi kommer att återkomma med stadsomvandlingsrelaterade frågor och material i tidningen, även framöver.

2011

Anläggning av Gruvstadsparken etapp 1

2012

Ny järnväg klar • Bostadsområdet Ullspiran börjar avvecklas • Revidering av fördjupad översiktsplan klar

2013

KUJ 1365 tas i drift • Ny damm Luossajärvi klar

2015

Väg E 10 i ny sträckning

fart för infarten

Lär sig alla på samma sätt?

”Som bekant finns det lika många sätt att lära sig saker på som det finns människor. Det finns pedagogiska metoder som passar de flesta, men det är viktigt att vi i skolan inte snöar in på en allena saliggörande metod”.

Det säger Anders Karlsson, rektor på Bergaskolan, där de jobbar på att alla elevers lärande ska kunna stimuleras för maximal utveckling.

Vid Bergaskolans klass 6G har man tittat på hur alla elevers lärande kan stimuleras för maximal utveckling. I SO och tyska har eleverna delats in i två grupper och antingen arbetat utifrån fritt sökande eller mer lärarstyrd undervisning. Tanken bakom grupperna är att eleverna, utan nivågruppering, ska kunna arbeta med den pedagogiska modell som passar dem bäst.

Utgångspunkten har varit att flickor i årskurs 6 ofta är mer mogna för ett friare arbetssätt än pojkar. Täta utvärderingar och elevintervjuer visar att elevernas förhållande till sitt eget lärande har mognat under projektet.

– Vi har också konstaterat en ökad medvetenhet om det egna lärandet. Eleverna har börjat reflektera mer över vad kunskap egentligen är, hur man

tillägnar sig den och varför det är viktigt att göra sitt bästa i skolan, menar Anders.

Även skolan har lärt sig av arbetet. En av de viktigaste aspekterna är att eleverna uppskattar lärarens stöd i skolarbetet. Utvärderingarna visar tydligt att eleverna gärna arbetar självständigt men att de också vill ha lärarens hjälp när de blir osäkra.

Projektet har haft en vetenskaplig förankring då frågor, enkäter och svar på dessa kontinuerligt har diskuterats med forskare på Luleå tekniska universitet. Under året har både elever och lärare lärt sig mycket om hur lärande går till.

– Vi kommer att ta med oss dessa lärdomar i det fortsatta arbetet, avslutar Anders Karlsson. ■



Kunskap genom forskning. Eleverna får reflektera över vad kunskap egentligen är. ”Utvärderingarna visar tydligt att eleverna gärna arbetar självständigt men att de också vill ha lärarens hjälp när de blir osäkra”, säger Anders Karlsson. På bilden ser vi en elev som själv inhämtar sina kunskaper genom forskning och detaljerade studier.

Eleverna lär sig jämställdhet

Triangelskolans elevråd och kamrattstödare i årskurserna 7-9 har tillsammans med fritidsledaren och rektor fokuserat på området jämställdhet under året. Eleverna i kamrattstödargruppen och i elevrådet har varit spjutspetsar som, med stöd av sina klasslärare, arbetat inom detta område i sina egna klasser.

Eleverna har arbetat med en del filmer, bland annat ”Könsmakt i skolan” och

”Härskartekniker” med tillhörande diskussioner, olika värderingsövningar och haft gästföreläsare från gymnasiet.

Vissa årskurser har även arbetat mer intensivt med fokusering på jämställdhet under sina ordinarie lektioner i ämnet livskunskap. Eleverna har delats in i flick- och pojkggrupper under hela läsåret. I grupperna har eleverna också haft möjlighet att

få träffa och diskutera jämställdhetsfrågor med en projektanställd jämställdhetskonsult i kommunen. ■

Läs mer på kommunens hemsida:

www.kommun.kiruna.se/Om-kommunen/Kommunens-forvaltningsorganisation/Barn-och-utbildningsforvaltningen/Kvalitetsredovisningar-av-de-kommunalskolorna



Hon tänker bara på sina egna och barnens intressen, aldrig på vad jag vill ...

Hans engagemang för mig och barnen är obefintligt ...

Foto: Jörgen Medman. Bilden är arrangerad

Problem i relationen? Då kan familjerådgivningen vara till hjälp

Kiruna kommun erbjuder familjerådgivning. "Familjerådgivning kan bidra till att par och familjer kommunicerar bättre. Det handlar om att få hjälp till självhjälp och ta en chans att lösa problem innan de blir tärande," säger familjerådgivarna Göran Löveborn och Margaretha Edwardsson.

Familjerådgivarna Göran Löveborn och Margaretha Edwardsson arbetar med separations- och reparationsarbete. Rådgivningen sker i samtalsform och har fokus på samlevnadskonflikter och kriser i parförhållanden och familjer. En tid för samtal får man inom 14 dagar efter första kontakten. Det vanliga är att man träffar familjerådgivaren vid en till fem tillfällen.

Familjerådgivningen arbetar med sträng sekretess. Familjerådgivningen har tystnadsplikt och för inga journaler. Hit kan man söka anonymt om man vill.

– De flesta som söker till familjerådgivningen har problem med sin relation på något sätt. Man kommer ofta hit som par, men det kan också hända att någon kommer på enskilt samtal och kanske får med sig sin partner nästa gång, säger Göran och Margaretha. De som kommer till familje-

rådgivningen har oftast försökt lösa problemen hemma och är motiverade att få hjälp och råd.

– Det är bra att söka hjälp innan det går för långt. Det är bättre att fatta ett beslut om en relation ska fortsätta eller inte än att fortsätta hemma på egen hand där man ofta har kört fast i ett missnöje eller konflikt.

Under samtalet får de besökande berätta vad som är problemet och utifrån det styrs samtalet. En del har svårt att sätta fingret på problemet, medan andra har en klarare bild av vad som är problematiskt i relationen. Varför man söker är väldigt olika. Men ett exempel kan vara när relationen går från tvåsamhet till att bli en familj. Inte helt sällan finns det många olösta frågor i en relation, som kommer upp till ytan när man skaffar barn.

– Vi lever i en tid av måsten och självförverkliganden, och när man plötsligt måste anpas-



Konflikter i relationen? Göran Löveborn och Margaretha Edwardsson arbetar som familjerådgivare och ger rådgivning för par och familjer i kris eller konflikt.

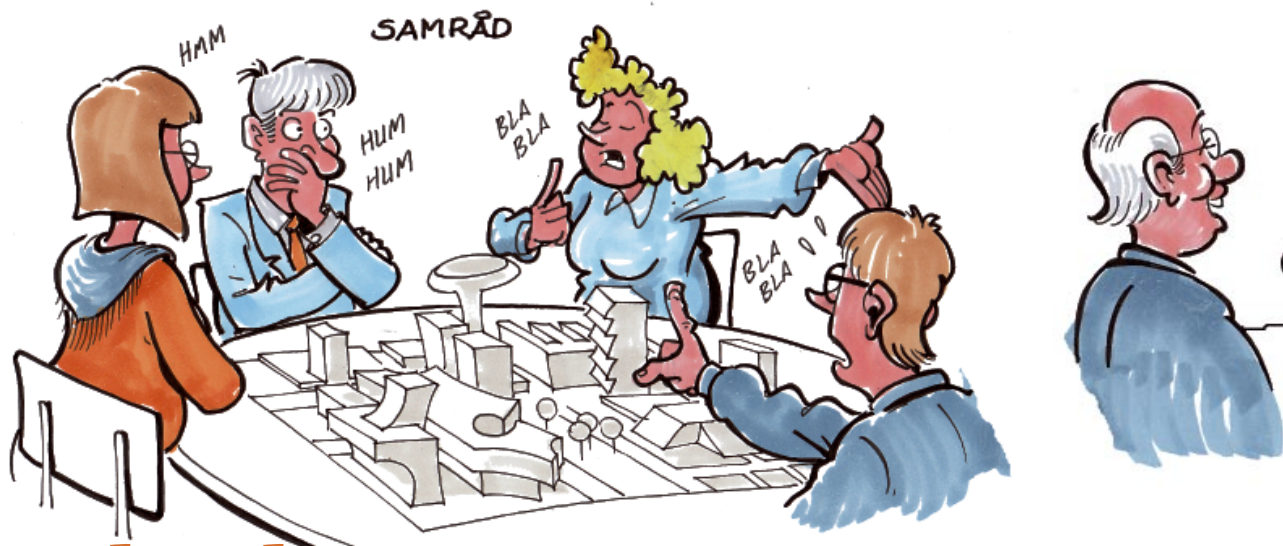
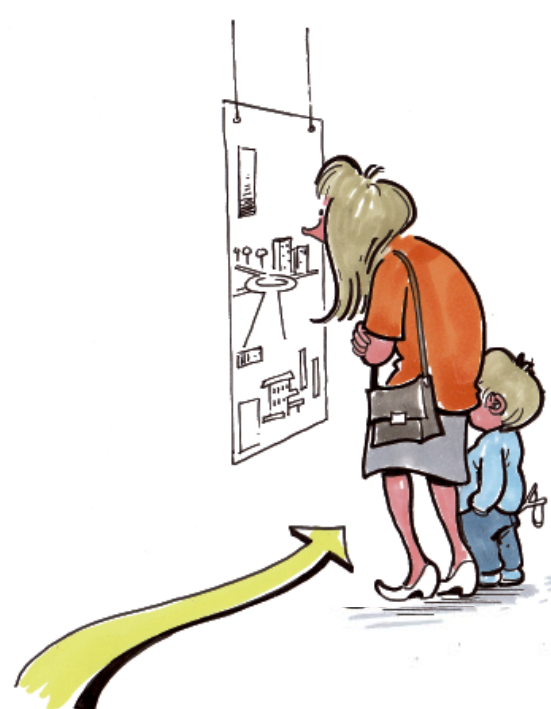
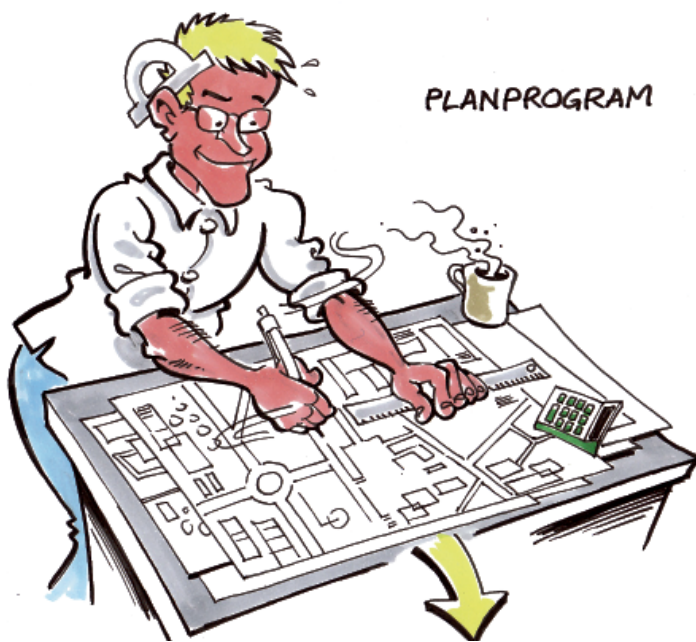
sa sig efter en liten människa är det lätt att man blir trött. Fritiden får inte samma utrymme som tidigare och omställningen är ibland en prövning. Många frågor kommer upp, som hur man ska fördela arbetet i hemmet och så vidare, säger Göran Löveborn.

Ett annat exempel kan vara när det finns alkoholproblem. Det ställer ofta till stora bekymmer i relationen och familjen.

Familjerådgivning kan bidra till att par och familjer kommunicerar bättre och att man hittar nya verktyg för att stärka relationen. Det handlar om att lösa problem innan de blir tärande. ■

Om du vill komma i kontakt med Familjerådgivningen så ringer du på telefon: **073-098 06 60**
Säkrast nås Familjerådgivningen **måndag, tisdag och torsdag mellan 8.00-9.00.**

Du kan även lämna meddelande på mobilsvår. Då blir du uppringd så fort familjerådgivarna har möjlighet. **Avgiften är 200 kronor per besök** och betalas kontant till familjerådgivaren vid samtalet. **Besöksadress:** Kiruna sjukhus, mitt emot cafeterian.



Detaljplanprocessen –

Detaljplanering är kommunens verktyg för att reglera mark- och vattenanvändning. Arbetet med ta fram en detaljplan innebär en lång process som främst regleras i Plan- och bygglagen.

– Det är inte ovanligt att det tar ett till två år från planprogram till antagande, berättar Sandra Minde, planarkitekt på Samhällsbyggnadskontoret.

Det första steget är att ta fram ett planprogram som redovisar kommunens intentioner och utgångspunkter i grova drag. Om den tilltänkta detaljplanen har stöd i gällande översiktsplan kan planprogrammet undvaras. När planprogrammet har antagits upprättas ett planförslag som mer i detalj bestämmer hur marken får användas, till exempel med avseende på byggnaders storlek och läge. Planförslaget skickas på samråd till berörda grannar och

TÄNK PÅ...

Funderar du på att bygga? Kolla detaljplanen först av allt eftersom den reglerar vad som får byggas i det aktuella området.

Har du synpunkter på en föreslagen detaljplan? Tänk på att framföra dem skriftligen och inom svarstiden, annars kan du förlora din rätt att överklaga.

Mer information finns på kommunens hemsida under kategorin "Bygga och bo"

myndigheter som ges möjlighet att lämna synpunkter.

När samrådstiden är slut sammanställs

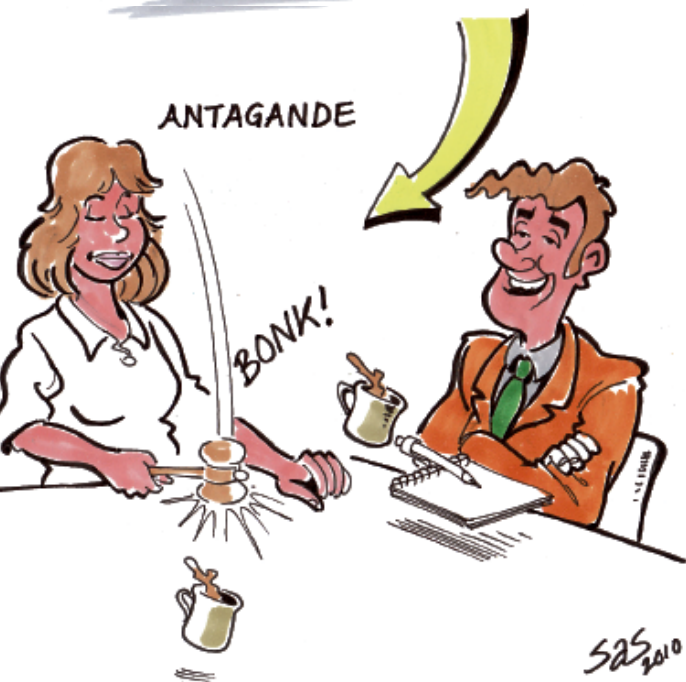
alla inkomna synpunkter i en samrådsredogörelse. Utifrån denna beslutar sedan miljö- och byggnämnden om eventuella justeringar i planförslaget. När detta är klart ställs planen ut för granskning. Under utställningstiden kan även allmänheten granska förslaget och lämna skriftliga synpunkter på det.

Planförslaget ställs ut under minst tre veckor i Stadshuset, på kommunens hemsida och ibland även på andra platser i kommunen. Om inga större ändringar behöver göras efter utställningstiden antas planen. Efter antagandet har de som framfört synpunkter och som bedöms vara berörda sakägare som inte blivit tillgodosedda rätt att överklaga beslutet.

Om ingen överklagar inom tre veckor vinner planen laga kraft, vilket kungörs på



Illustration: Anders Skoglund



så funkar det

anslagstavlan i Stadshuset, på kommunens hemsida samt i tidningarna.

– Det är oftast markägare och exploitörer som ansöker om att detaljplan ska upprättas för att de vill genomföra en förändring i ett visst område, säger Sandra Minde.

Kommunen äger planfrågan och ansvarar för detaljplanerna.

– De flesta detaljplaner görs av plankonsulter och granskas av oss, men vi gör även planer på Samhällsbyggnadskontoret, säger hon och berättar vidare:

– Vi arbetar i snitt med 8 till 13 planer parallellt. Under 2008 antogs 17 nya detaljplaner och under 2009 antogs 10 stycken, säger Sandra Minde och konstaterar att det är högtryck på planeringsområdet. ■



Sandra Minde är planarkitekt i Kiruna kommun.

Foto: Ulrika Hannu



Foto: Ulrika Hannu

Nytt busslinjenät i höst

■ ■ I höst börjar ett nytt busslinjenät att gälla i Kiruna centralort. Samhällsbyggnadskontoret i samarbete med konsulten Vectura och Hörvalls Buss AB har tagit fram det nya linjenätet. Huvudsyftet har varit att minska antalet linjer och linjevarianter. På så sätt hoppas man öka tillgängligheten, korta ner restiderna och öka turtätheten under de tider resandetrycket är högt. Det nya linjenätet har byggts efter nedan ställda mål:

- Kortare gångavstånd och åktider
- Färre bussbyten
- Överskådligt linjenät
- Bättre trafiksäkerhet
- Mindre buller, intrång och andra störningar
- Lägre driftskostnader
- Ett linjenät som är flexibelt för förändringar i samband med stadsomvandlingen.

I stället för en större busshållplats (Mangigatan) planeras två knutpunkter: En vid busstationen och den andra vid stormarknadsområdet.

Mer information om nya busslinjenätet och busstider finner du på kommunens hemsida: www.kommun.kiruna.se/Trafik-gator-och-parker/Busstider/

Nu justeras hastigheterna i Kiruna tätort

■ ■ Det nya hastighetssystemet trädde i kraft hösten 2008. Hastighetssystemet är anpassat utifrån dagens förutsättningar när det gäller trafiksäkerhet, miljö, vägstandard och fordonsutveckling. Det innebär att tidigare hastighetsgränser har kompletterats med 40, 60, 80, 100 och 120 kilometer i timmen.

Målet med det nya hastighetssystemet är att hitta en balans mellan kraven på trafiksäkerhet, miljö, tillgänglighet, trygghet, framkomlighet, positiv regional utveckling och jämställdhet. Under augusti 2010 kommer Kirunas gator successivt skyltas om efter det nya hastighetssystemet.



För mer information gå in på hemsidan: www.kommun.kiruna.se eller kontakta trafikingenjör **Joel Ahlquist på 0980-707 29**
Rätt hastighet på vägen räddar liv!

Barn- och utbildning Raketskolans ombyggnad påbörjad

■ ■ Att bygga om en skola är en positiv händelse inom skolvärlden i Kiruna kommun. Projektet nya Raketskolan är i full gång och höstterminen 2012 öppnar den ombyggda skolan för ca 700 elever. En modell, planskisser och illustrationer av skolan finns utställda i Kiruna Stadshus utanför Barn- och utbildningsförvaltningens kansli på entréplan. **Mer information finner du på kommunens hemsida: www.kommun.kiruna.se/Barnomsorg-och-utbildning/Nya-Raketskolan**

Barn- och utbildning Bättre verktyg för kommunikation

■ ■ Under våren 2010 har Barn och utbildningsförvaltningen påbörjat ett arbete med en ny lärplattform. Det nya digitala verktyget ska göra det möjligt för lärare, elever och föräldrar att kommunicera på ett bättre sätt om barnens utveckling och lärande i skolan. Fullt utbyggt kommer exempelvis frånvaroanmälan,

ämnesplanering, individuella utvecklingsplaner, läxor och hemuppgifter att kunna ingå i verktyget. Eftersom varje vårdnadshavare får en egen inloggning kommer man bara att få tillgång till uppgifter som rör sitt eget barn. Allt kommer dock inte att införas på en gång. Först ut i höst är utvecklingssamtal, omdömen, individuella utvecklingsplaner och åtgärdsprogram.

Barn- och utbildning Mer dans

■ ■ Kiruna kommun kommer med hjälp av medel från Statens kulturråd att arbeta med dans i skolan under läsåret 2010/11.



Mer dans. En danslärare kommer att anställas i kommunen. Bilden är från en dansuppvisning i Stadshuset, 2009. Foto: Ulrika Hannu

En danslärare kommer att anställas för att tillsammans med Kulturskolans danspedagog och elever i årskurs 4 – 9 utforska sambandet mellan dans och lärande. I dansen kombineras kropp, själ och intellekt till en helhet. Eleverna får tillgång till en annan sorts språkutveckling, identitetsskapande och lärande genom dansen som uttrycksform. Eleverna i årskurs 4 och 7 i dansprofilskolorna Triangel, Bolags och Vargen kommer att dansa varje vecka. De andra eleverna i kommunen får också prova på dans enligt ett rullande schema. Samarbetet mellan grund- och kulturskolan är ett led

i att introducera fler estetiska lärprocesser i skolans vardag och bidra till att eleverna hittar sina egna inlärningsstilar.

Fritid- och kultur Konstmuseet i Norr turnerar med utställning

■ ■ "Tro, hopp och kärlek" är en utställning med konstverk av 14 Kirunastipendiater som turnerar runt i länet under hösten och vintern. Turnén avslutas i Luleå i maj 2011 och då har den besökt 14 kommuner. Utställningen är ett av fyra delprojekt i Konstmuseet i Norrs verksamhet.

Fritid- och kultur Lär dig mer om Norrbottens konsthistoria

■ ■ Konstnären Bertil Sundstedt från Boden skriver om konst och kultur åt dagstidningar och kulturtidskrifter. Projektet Konstmuseet i Norr kommer att anlita Bertil till en föreläsningsturné om Norrbottens konsthistoria. Turnén startar under hösten och föreläsningen i Kiruna kommer att annonseras i Annonssbladet.



Michael Johansson från Malmö har utsetts till Kirunastipendiat för 2010.

Fritid- och kultur Michael Johansson, Kirunastipendiat

■ ■ Kirunastipendiet 2010 tilldelades Michael Johansson "för att han av vardagens ting skapar tankar och känslor som ger en ny dimension i tid, rymd och konst". Under senhösten kommer Michaels konstverk till Kiruna Stadshus och allmänheten bjuds in för att uppleva verken. Mer information om Michael finns på kommunens hemsida: **www.kommun.kiruna.se/Kultur-och-bibliotek/Kulturstipendier-och-utmarkelser/Kirunastipendiet/**

Socialförvaltningen Stöd för de som hjälper

■ ■ Att hjälpa, stödja eller vårda en närstående kan på många sätt vara givande men ibland också påfrestande.

Det är därför viktigt att de som vårdar får stöd och hjälp när behov finns. Anhörigas insatser är av avgörande betydelse för att äldre, sjuka och personer med en funktionsnedsättning ska få den vård, omsorg och det stöd de behöver. Anhöriga svarar t.ex. för två tredjedelar av hjälp och stöd till äldre personer.

Är Du en person som vårdar eller stödjer en närstående som är långvarigt sjuk, äldre eller har en funktionsnedsättning? Kontakta gärna anhörigkonsulent Birgitta Olofsson tfn 0980-701 02, eller e-post: biol@kommun.kiruna.se



Socialförvaltningen

Enklare för äldre att få kommunal service

■ ■ I januari 2008 tog Socialnämnden beslut om att förenkla för kommunens äldre att få serviceinsatser via äldreomsorgen. Personer folkbokförda i Kiruna kommun som är 75 år eller äldre, kan ansöka om serviceinsatser genom förenklad biståndsprövning. Det innebär att en tidskrävande bedömning eller utredning om behovet inte behöver göras. Insatser som kan sökas är: städ, inköp, tvätt och klädvård, matdistribution, trygghetslarm.

Insatserna debiteras enligt fastställd omsorgstaxa, nivå 1. Makar/sambopar gör en gemensam ansökan.

Ansökan görs på ansökningsblankett eller via telefonsamtal till biståndshandläggaren på ditt distrikt.

Ansökningsblankett och mer information finns även på kommunens hemsida:

www.kommun.kiruna.se/Vard-och-stod/Individ-och-familj/Bistandsgruppen/

Här kan du förtidsrösta i Kiruna kommun

Abisko, skolan 15 september, ons, kl 15-18

**Karesuando,
Landsbygdskontoret
Tingssalen** 1-2 september, ons-tors, kl 10-12, 14-16 september tis, kl 17-19, ons-tors, kl 10-12
19 september sön, kl 8-18

**Kiruna C,
Stadshuset** 1-3 september ons-tors, kl 9-17, fre, kl 9-15,
6-11 september mån, ons, kl 9-19, tis, tors-fre, kl 9-17, lör, kl 10-14
13-19 september mån, ons, kl 9-19, tis, tors-fre, kl 9-17, lör, kl 10-14, sön, kl 10-11, 15-16
Hjalmar Lundbohmsskolan 8 september ons kl 12.30-16.00
Malmfältens Folkhögskola 8 september ons kl 8.30-10.30

Kuttainen, sporthallen 19 september, kl 8-18

Svappavaara, skolan 1 september ons, kl 16-20, 19 september sön, kl 8-18

Tuolluvaara, skolan 19 september sön, kl 8-18

Vittangi, Folkets Hus 1-2 september ons-tors, kl 10-12, 7-16 september tis, kl 17-19, ons-tors, kl 10-12

Övre Soppero, skolan 2 september tors, kl 15-18

På bokbussen kan du förtidsrösta på dessa platser

Abisko 1 september kl. 19.15 – 20.15 Vid järnvägsstationen Abisko Ö
Björkliden 1 september kl 16.00 – 16.45 Vändplanen, där allmän väg slutar
Jukkasjärvi 16 september kl. 17.15 – 18.30 Vid Konsum
Katterjåkk 1 september kl. 13.45 – 14.30 Parkeringsplatsen vid affären
Lannavaara 14 september kl. 12.30 – 13.15 Kristallen samt kl. 17.15 - 18.15 Kyrkan
Nedre Soppero 13 september kl. 19.15 – 20.00 Vid postlådorna
Rautas 2 september kl. 15.00 – 15.45 Vändplanen
Riksgränsen 1 september kl. 14.45 – 15.30 Vändplanen innan hotellet
Viikusjärvi 14 september kl. 10.00 – 10.45 Vändplanen
Övre Soppero 13 september kl. 17.00 – 17.45 Vid bensinstationen

Mer information på hemsidan

På Kiruna kommuns hemsida hittar du information från samtliga förvaltningar. Du kan läsa nyheter från kommunen, hitta information om öppettider på kommunala anläggningar, information från de olika förvaltningarna, hämta blanketter med mera. www.kommun.kiruna.se



**SVT KOMMER
TILL STAN**



Foto: SVT

Gratis inträde!

– om du har ett föremål med dig!

Antikrundan kommer till Kiruna och spelar in lördag den 4 september i Kiruna Stadshus. SVT hoppas på många besökare som har intressanta föremål med sig för värdering och granskning.

”Det är extra härligt att vi gör ett allmän-tv-program från Kiruna. Här görs nästan bara dokumentärer och nyheter. Kiruna är också en ung stad så det blir spännande att se vilka saker som dyker upp,” säger Anne Lundberg som nu gör sitt elfte år som programledare. Med termosar, fällstolar, äkta och falska klenoder kommer förväntansfulla ägare att köa till Stadshuset. Anne Lundberg och de 20 experterna håller öppet mellan kl. 12:00 – 18:00.

”Hemligheten bakom Antikrundans popularitet är att vi har så roligt hela tiden. Och det märks i programmet.” intygar Knut Knutsson och Anne Lundberg. Foto: Carl-Johan Söder.

FAKTA ANTIKRUNDAN

Antikrundan med två miljoner tittare varje torsdag vann TV-priset Kristallen som Årets bästa livsstilsprogram. SVT:s klassiker går in på 22:a året med oförminskad popularitet. Anne Lundberg leder programmet även i år. Tidigare programledare var Jesper Aspegren. Producent för programmet är Pernilla Månsson Colt, välkänd programledare för SVT:s Trädgårdsfredag.

**Övriga städer som besöks är
Ystad 22/8, Kalmar 24/8, Örebro 27/8,
Sigtuna 29/8 och Umeå 2/9.**

Bli programledare i TV!

SVT uppmanar 10-13 åringar och personer mellan 20 och 30 år att söka som programledare till SVT Sápmis nya barnprogramserier. Casting sker vid Stadshuset den 4 september.

SVT kommer att ha två lavvos vid Kiruna Stadshus i samband med inspelningen av Antikrundan lördag den 4 september. I den ena lavvon berättar man om SVT Sápmis nya barnprogramserier 2011, ett äventyrsprogram för 8–11 åringar och ett sång- och musikprogram för den yngre publiken.

I samband med detta söker SVT sex stycken barnprogramledare mellan 10-13 år för äventyrsprogrammet och en programledare i åldern 20-30 år till programmet för de yngre barnen. Besökare kan också vara med och föreslå vad de nya barnprogrammen ska heta och vinna priser.

I den andra lavvon kan du snacka nyheter och Val 2010 med programledarna Claes Elfsberg, Rapport och Maria Sjölund, Nordnytt. Eller varför inte passa på att ge Oddasats och Nordnytt:s medarbetare i Kiruna: Per-Anders Fredriksson, Teuvo Palomäki, Anna-Karin Niia, Mikaela Sjöstedt och Stefan Karlsson tips och uppslag. Testa också programledarjobbet i mobila studion, hallåan och programledaren Ana Barata ger dig goda råd.



Foto: SVT

Claes Elfsberg



Foto: SVT

... Ana Barata



Foto: Lasse Dunder

... och Maria Sjölund kommer till Kiruna.

Detta och lite till kan du uppleva i anslutning till SVT:s inspelning av Antikrundan i Kiruna, 4 september. Välkomna!