



KIRUNA

information

”På Videgården i Karesuando
talar vi flera minorietsspråk”

Värm dig med
fjärrvärme

MESS ME UP,
WRITE ME DOWN
på turné i byarna

Andrea Dimén är en av
Kiruna kommuns 2 483
anställda.

Säker hantering av gasflaskor

Nu har nattis öppnat

Här kan alla kommuninvånare
tycka till om framtidens Kiruna

En ny budget är antagen:

Så fungerar kommunens ekonomi

Medelids trivs
på Tarfala

”Det är något speciellt med julen”

Det är något speciellt med julen. Förberedelserna börjar redan vid första advent då både hus och stugor pyntas med ljus och prydnader. Under julhelgen är affärer och caféer fyllda av Kirunabor och hemvändare. Många kommer att ha extra ledighet i år då julafton är på en måndag.

I kommunen har vi många verksamheter som pågår dygnet runt, årets alla dagar, där vår personal gör ett fantastiskt arbete med vård- och omsorg, säkerhet och infrastruktur. Till er vill jag skicka en extra hälsning och ett tack för det viktiga arbetet ni gör.

Kommunfullmäktige har vid novembermötet beslutat om budgeten för kommunens verksamheter. I detta nummer berättar vi om kommunens ekonomi. Den prognos som kommunen arbetat med ger ett litet tillskott som fördelats till våra verksamheter för nya projekt och kvalitetsförbättringar.

”I kommunen har vi många verksamheter som pågår dygnet runt, årets alla dagar, där vår personal gör ett fantastiskt arbete”

Det är lätt att tro kommunen per automatik

får en bättre ekonomi när vi har en lokal högkonjunktur. Tyvärr är det inte så enkelt. Skatte- och statsbidragssystemet är otroligt komplicerat och bygger på ett utjämningsystem för att skapa någorlunda lika förutsättningar i hela landet. Björn Sundström, en av grundarna till systemet, besökte Kiruna för några veckor sedan och i ekonomiartikeln på sidan 10 och framåt, berättar han mer om hur utjämningsystemet fungerar.

Barn- och utbildningsnämnden har i oktober öppnat ”nattis”, se sidan här intill, ett bra och viktigt tillskott för skiftarbetande föräldrar. Skolan har de senaste åren gjort en viktig satsning med projektet 1-1 dator. Alla elever i årskurserna 7-9 har fått en egen bärbar dator. I samband med det har man utvecklat den nya digitala lärplattformen som ska vara ett verktyg för information, kommunikation och dokumentation. Ett roligt och innovativt sätt att utveckla sina kunskaper med hjälp av ny teknik har en klass i Jukkasjärvi skola genomfört med hjälp av Skype, det skriver vi om i detta nummer.

Vi har också en artikel om det pågående visionsarbetet om framtidens Kiruna. De grupper som jobbar i visionsarbetet har visat ett stort engagemang. Ni som vill veta mer kan gå in på projektets webbsida www.kiruna2.se

I år har både skidspår och Luossavaarabacken haft tidig premiär.

Jag har själv varit en flitig nyttjare av våra välsköta skidspår och jag hoppas många passar på att använda våra fritidsanläggningar vid ledigheter, till exempel vår nyrenoverade simhall som invigdes den 1 december.

Jag önskar Er alla en riktigt god jul och ett gott nytt år! ■

Mats Dahlberg
Biträdande kommunchef, Kiruna kommun




KIRUNA
information

Ansvarig utgivare:

Mats Dahlberg

Redaktör:

Ulrika Hannu, Maria Lindgren

Kontakta redaktionen:

ulrika.hannu@kommun.kiruna.se

Tel: 0980-70 000

Se även www.kommun.kiruna.se

KIRUNA information ges ut av Kiruna kommun och delas ut till alla hushåll i kommunen.

Redaktion: Ulrika Hannu, Maria Lindgren, Anne-Sofie Koivisto, Stefan Wikström, Marianne Öhman, och Renitha Johansson, Kiruna kommun, Stina Johansson, TVAB, Annelie Vinsa, KBAB samt Petra Sternlund, Krauz & Co.

Produktion: Krauz&Co. reklambyrå



Omslagsbilden till Kiruna Information nr 4, 2012 är tagen på Videgården i Karesuando, av Jörgen Medman, Krauz&Co.



Nu finns nattis i Kiruna igen. På nittioalet fanns nattis på Thule förskola. Efterfrågan har åter blivit aktuell och i maj i år togs det formella beslutet att kommunen skulle öppna en nattöppen förskola igen.

Nu har nattis öppnat

I oktober öppnade nattis på Bolagsskolans förskola. Nio barn är hittills inskrivna men det finns plats för flera.

Text: Ann-Sofie Koivisto • Foto: Anna Kemi

Nu har vi en nattöppen förskola i Kiruna. Det var i slutet av oktober som de första barnen sov över på Bolagsskolans dag- och nattförskola. – Tisdagen den 23 oktober var första dagen som vi hade barn till klockan 18.30 och dagarna efter det sov de första barnen över, berättar Anne-Maj Stålnacke, förskolechef för Bolags förskola.

Från början var det 17 barn som anmält behov av dygnet-runt-omsorg men än så länge är det nio som är inskrivna.

Kiruna har haft nattis förut men då behovet avtog lades det ner. Men nu har behovet återuppstått och Barn- och ut-

bildningsnämnden tog beslutet att ett nytt ”nattis” skulle öppnas i maj i år.

Att det blev Bolagsskolans beror på att det fanns tomma lokaler då eleverna flyttar till Nya Raketskolan.

– Lokalerna har gjorts i ordning för nattis och personalen har fått vara med

att utforma dem, säger Anne-Maj.

Just nu arbetar åtta personer på Bolags förskola och av dem har fem stycken skiftgång. Inez Raattamaa och Cristina Haapalahti är två av dem. De berättar att det gått bra att komma igång med den nya verksamheten.

– Vi har skolat in barnen, och det har gått bra. Första natten sover de med sina föräldrar men från andra natten är det här med bara oss berättar Cristina.

Inez och Cristina berättar att man så långt det går försöker ha samma kvälls- och läggingsvanor på förskolan för barnen som de har hemma.

– Vi frågar hur det gör hemma och så gör vi likadant här. De har varit jätteduktiga och det fungerar bra. Barnen vänjer sig. >>



Nalle får självklart sova över han med, om han vill.

>> Föräldrarna som har dag- och nattomsorg lämnar in uppgifter om nattbehov 14 dagar i förväg. Som mest har barnen sovit två nätter i rad på förskolan. Bolagsskolans nattförskola är även öppen på helgerna.



De barn som har omsorg på natten får middag och frukost på förskolan.

När barnen är på nattis åter de middag på förskolan. När de vaknar på morgonen är det dags för frukost. I avdelningen där nattförskolan håller till pågår ingen verksamhet på dagtid.

– Allt är ju även nytt för oss, så vi försöker hitta bra rutiner och rytmer även för oss i personalen.

Både Inez och Cristina sökte till nattis och tycker det är kul att få jobba med en ny verksamhet.

– Vi gör allt vi kan för att det ska bli så bra som möjligt för alla. Alla förskolebarn i Kiruna som har

behov av dygnet-runt-omsorg går på Bolags förskola, antingen avdelningen Smörblomman eller Fjällsippan.

– För de förskolebarn som ska ha omsorg under dagtid öppnar förskolan klockan 06.00, avslutar Anne-Maj Stålnacke. ■



BOLAGS DAG- OCH NATTFÖRSKOLA

Bolags dag- och nattförskola har öppet för barn till föräldrar med arbete på obekvämt arbetstid och för föräldrar som arbetar dagtid. Om du är i behov av barnomsorg på obekvämt arbetstid ska du vända dig till kommunen, se www.kommun.kiruna.se/Barn-och-utbildning/Forskola/

Pedagogisk dokumentation synliggör barnets lärande

Pedagogisk dokumentation är ett verktyg för att synliggöra barns lärande. Tanken är att pedagogerna ska vara en medforskande vuxen, för att finna nya upptäckter tillsammans med barnen och andra vuxna i ett utforskande arbetssätt, och att analysera processerna tillsammans med andra pedagoger för att förändra villkoren på förskolan enligt läroplanen.

Text: Anne-Sofie Koivisto • Foto: Gunilla Kangas och Linnea Kero

Sedan 2010 har det arrangerats studiecirklar i pedagogisk dokumentation. Gunilla Kangas och Linnea Kero är förskollärare i Kiruna kommun och de har varit ledare för studiecirklarna.

– Vi började arbetet med studiecirklarna genom att planera innehållet, när vi skulle ha träffarna och hur många deltagare det skulle vara vid varje träff, säger Linnea Kero.

– Det som gjorde planeringen enkel var att vi arbetar så bra ihop, säger båda två samtidigt.

Studiecirkeln startade i april 2010 och är nu inne på 4:e omgången. En studiecirkel består av fem träffar fördelade på en träff i månaden.

– För att upptäcka barns förmågor, erfarenheter och kunskaper måste man lyssna på barnen, skriva ner det och analysera det tillsammans i arbetslaget eller med en kollega, utifrån en tro att de kan se på barnen som kompetenta, säger Gunilla Kangas.

– Personalen från förskolorna har fått gå i arbetslag, vilket är det optimala eftersom pedagogisk dokumentation är ett kollektivt verktyg, säger Gunilla Kangas.

– Vi försöker förmedla vikten av att pedagogerna i arbetslagen har diskussioner kring miljön och vilken betydelse den har för barnen, fortsätter hon.

De båda förskollärarna vill ge en eloge till barn- och utbildningsförvaltningen och då främst till Caroline Andersson, utvecklingsledare på förvaltningen för det stöd och den



Under studiecirkeln har alla fått illustrera kända begrepp såsom kärlek, sorg och hat utan att använda välkända traditionella symboler. Mål: att fundera över vad begreppet är och innebär.

INNEHÅLL I STUDIECIRKELN

- **Pedagogisk dokumentation i relation till läroplanen** – Dokumentera, följa upp och utvärdera den pedagogiska verksamheten.
- **Kunskapssyn och barnsyn** – Hur ser vi på kunskap och vilken syn har vi på barn?
- **Praktiska exempel på pedagogisk dokumentation** – Arbeta med tema/projekt- Organisation av pedagogiska miljöer, arbetslag och tid

hjälp de har fått under arbetets gång.

– Det finns ytterligare några viktiga framgångsfaktorer så som rektors/förskolechefens ledarskap och engagemang, höga förväntningar, smarta utvärderingar och lärarsamverkan, avslutar Gunilla Kangas. ■



Data för pedagoger

Som en del av Barn- och utbildningsförvaltningens satsning med att höja den digitala kompetensen utbildar man nu personalen.

”I början av 2013 kör vi igång en PIM-utbildning för all förskole- och grundskolepersonal”, säger Simon Lindh, skolchef. Text: Anne-Sofie Koivisto

PIM står för ”praktisk IT- och mediekompetens” och är en kombination av handledningar på Internet, studiecirkel och hjälp i vardagen. Det är även en del av ett regeringsuppdrag som Skolverket har för att främja utveckling och användning av informationsteknik i skolan.

– Sju examinatorer håller just nu på att utbildas för att inspirera och examinera sina kollegor, berättar Christina Karinen-Sturk, Barn- och utbildningsförvaltningens IKT-pedagog.

Det webbaserade studiematerialet består av tio handledningar som visar hur olika programvaror kan användas praktiskt i skolans verksamhet. Materialet kan användas både enskilt och i ett arbetslag som studerar tillsammans.

PIM-handledningarna kan även användas i det dagliga arbetet, när lärare och elever behöver få direkt hjälp med att till exempel bearbeta sina bilder från digitalkameran.

– Det är fram till 2014 en helt kostnadsfri resurs riktad till Sveriges alla pedagoger, berättar Simon Lindh, skolchef.

PIM har funnits sedan 2006 och har fram till idag utbildat ca 140 000 pedagoger

– Det finns även en PIM-utbildning för skolledare som kommunens alla rektorer och förskolechefer kommer att delta i, säger Caroline Andersson, kvalitetsutvecklare vid Barn- och utbildningsförvaltningen. ■

3 LÄRARE SOM ANVÄNDER DIGITALA VERKTYG I SIN UNDERVISNING BERÄTTAR:

ANNA FALBO

Anna är klasslärare åk 2-3 och undervisar i engelska åk 5-6 på Jukkasjärvi skola.



Foto: Mats Eriksson

Hur fick du inspirationen till Skype? Jag fick idén om att använda Skype i klassrummet från en av föreläsarna på kompetensutvecklingsdagarna i augusti.

Hur tänker du använda det? Jag tycker det är ett bra sätt för mina elever, främst i engelskan, att få använda det talade språket mer naturligt. Det är lite svårt med tidskillnaden Sverige och USA, så därför har jag inte kunnat skypa i den utsträckning jag har velat. Jag försöker hitta en klass i England. Det första Skype-samtal vi hade var med en klass i staten Maine i USA. Mina elever frågar hela tiden om när vi ska skypa igen.

Kan du beskriva vilken nytta ni kan ha av detta? Årskurs 6 är med i ett väderprojekt som pågår världen över med skolor från 14 olika länder, där de kan gå in på ett forum och berätta om hur deras vardag och väder ser ut här i Kiruna och Jukkasjärvi. Tanken är att de ska få vara inne mer på detta forum och få använda sig av den engelskan de redan kan. Jag har också använt mig av Skype i 2-3:an då de fick skypa med en klass i Göteborg. Mina elever fick berätta om deras liv här uppe i norra Sverige.

Ser du någon annan fördel med Skype i undervisningen? Detta främjar elever som i vanliga fall tycker att engelskan är tråkig och svår. Det får dem att se engelskan ur ett nytt perspektiv. Jag tycker att det är kul att arbeta med digitala verktyg, och ser framemot att lära mig mer. ■

STEFAN ROVA

Stefan är lärare i svenska åk 7 på Högalidskolan



Varför använder du dig av digitala hjälpmedel? Som jag ser det så finns det många fördelar med digitala verktyg i skolan som till exempel för informationsökning, informationsdelning, samarbete, studier och kommunikation med och inlämning till lärare.

Kan du beskriva några fördelar som du ser med detta? Med nya informationsdelningssystem som Google Apps och andra office-system som finns helt online, kommer eleverna att kunna arbeta med gemensamma dokument, dela med sig av sina uppsatser och uppgifter för att få feedback och bedömning av lärare, samtidigt som mängden utskrivna papper minskar.

Finns det något mer som du tycker är positivt? Ytterligare en fördel är tillgängligheten till det som sker i klassrummet. Genom att öppna upp klassrummet med hjälp av de digitala verktygen så kan till exempel föräldrar följa med sina barns arbeten i skolan och ”pusha” dem till bättre resultat. ■

Är det något som är viktigt att komma ihåg? Uppgifterna via bloggen är inte någon form av självstudier utan det är fortfarande helt vanliga lektioner men uppgifterna finns på nätet istället för på pappret. ■

FAKTA

SKYPE är ett litet smart program som låter dig prata i ”telefon” med vem som helst i hela världen genom en internetuppkoppling. En förutsättning för att du ska kunna prata gratis med andra är att de du ringer också har Skype installerat på sin dator och att programmet är igång. www.skype.se

GOOGLE APPS Med stöd av tjänsterna i Google Apps kan man skapa, dela, samarbeta i dokument, kalkylark, frågeformulär och presentationer. Allt är tillgängligt utan kostnad via webben och oavsett när eller var du vill komma åt det – under förutsättning att du har tillgång till internet. www.google.se

MONICA SUNDBERG

Monica är lärare i svenska som andraspråk, åk 4-9, Språkcentrum samt i svenska åk 7-9 på Högalidskolan.



Foto: Kenneth Paulsson

När insåg du fördelarna med den internetbaserade tekniken?

”I höstas upptäckte jag att jag via den internetbaserade tekniken kan öka tillgängligheten för mina elever både vad gäller arbetsuppgifter och möjligheten att ta kontakt med mig.”

Hur använder du tekniken? Jag såg även möjligheten att ta in andra sätt att arbeta än det traditionella med böcker, papper och penna. På bloggen lägger jag ut mina arbetsuppgifter och länkar därifrån till olika ställen där det finns material som passar för våra arbetsområden.

Kan du beskriva hur det fungerar? När det gäller arbetsuppgifter kan eleverna gå tillbaka till bloggen för att kontrollera - Vad var det jag skulle göra? Och hur skulle jag göra det? Samtidigt kan de via bloggen ställa en fråga genom att göra ett inlägg. De gör numera alla sina arbetsuppgifter via datorn och Google. Där kan vi ha en konversation i de enskilda dokumenten och jag kan kommentera dem under tiden som de arbetar. Jag kan dela dokument med dem både via Google och via mail. Genom att dela dokument med eleverna istället för att de får dem ”pappersvägen” ökar även möjligheten att använda de alternativa lärvägar som talsyntes m.fl. Det blir också lättare för eleven att ha sitt material samlat.

Hur har din och elevernas tillgänglighet ökat? Med det här nya sättet att arbeta kan de nu nå mig på fler sätt än bara IRL (in real life); genom att skicka mail, chatta via Google, göra ett inlägg på bloggen eller kommentera i sina dokument på Google. Som sagt - största vinsten med Google-funktionerna är att tillgängligheten har ökat markant för mina elever. De som vill kan skaffa sig en förhandsinformation om vad vi ska arbeta med och de som vill kan repetera det vi har gjort under lektionstid. I vissa blogginlägg har jag länkat filmer eller annat från nätet, vilka man kan se flera gånger.

Är det något som är viktigt att komma ihåg? Uppgifterna via bloggen är inte någon form av självstudier utan det är fortfarande helt vanliga lektioner men uppgifterna finns på nätet istället för på pappret. ■

Just nu pågår en utredning om möjligheten att starta ett minoritetsspråksboende i Kiruna. På Videgården i Karesuando talar både boende och personal flera språk. Vi hälsade på en förmiddag i slutet av november.

meänkieli
finska
samiska

Videgården i Kareusando

”Här talar vi flera minoritetsspråk”

Text: Eila Hiljanen, Petra Sternlund | Foto: Jörgen Medman

Det är några knappa minusgrader ute och vår nordligaste by, Karesuando tar emot i vacker, forstig vinterskrud. På Videgården möter enhetschefen Eila Hiljanen oss och hälsar välkommen när vi kliver in. Det är lugnt och ombonat, några av de boende sitter ute i samlingsrummet. Här tittar man på tv, sitter och samtalar och lyssnar på musik. I köket är personalen i gång med att koka kaffe och snart ska man förbereda inför lunch.

– Vi ska få köket ombyggt snart, det behöver renoveras, berättar Eila Hiljanen.

På Videgården har många av de boende något av våra nationella minoritetsspråk, samiska, meänkieli och finska, som modersmål. Bland personalen är det också flera som pratar något av minoritetsspråken och svenska.

– Här blandas våra olika kulturer och språk med varandra på ett naturligt sätt, säger Eila Hiljanen.

Och även om man inte är ett uttalat minoritetsspråksboende säger Eila att man talar allt från svenska till samiska, finska och meänkieli.

– Det är en trygghet för de boende att känna att man blir förstörd på sitt modersmål och att man kan prata sitt eget språk och bli förstörd, visst, ibland uppstår språkförbistring och det blir det en härlig blandning av flera språk samtidigt. Men kan man och förstår man några fraser eller ord så kommer man långt, och mycket går också att lösa med kroppsspråk.

Just nu bedrivs en utredning om det finns ett intresse och ett behov av ett särskilt boende med inriktning på minoritetsspråken i Kiruna kommun. Utredningen bedrivs i projektform och ska pågå till och med 31 december 2012. I projektet ska allmänheten

med minoritetsspråk som modersmål få säga vad de tycker om ett minoritetsspråkboende. Även hemtjänstkunder som använder minoritetsspråk, som eventuellt ska flytta in på ett särskilt boende, och personal med ett eller flera minoritetsspråk, ska få tycka till om idén.

Vi säger hej till Ella Katarina Nutti som sitter och pratar med Andrea Dimén som jobbar på Videgården.

Ella Katarina svarar oss på svenska vilket är det språk hon

använder mest, säger hon. Men hon pratar även samiska och tycker att det går bra att använda båda språken.

– Och jag pratar bara svenska. Och engerska, säger Andrea och skrattar när hon ger Ella Katarina en kram.

Föregångaren till Videgården var Victoriahemmet som uppfördes 1922 och invigdes av dåvarande drottning Victoria. Boendet var tänkt att ta emot samer som reste omkring och de som inte orkade fortsätta sin resa blev permanent boende på Victoriahemmet.

”Det är en trygghet för de boende att känna att man blir förstörd på sitt modersmål”

Eila Hiljanen, enhetschef Videgården



Delar av personalen på Videgården. Från vänster Andrea Dimén, Lena Rautio Aidantausta, Gunilla Töyrä, Eila Hiljanen, Lena Bågesund och Lisbeth Kemi. Det målade skåpet i bakgrunden är en del av det möblemang som skänkts till boendet på 1920-talet av dåvarande drottning Victoria.



I samspråk vid bordet. Ella Katarina Nutti och Andrea Dimén pratar på svenska med varandra.

– Videgården har från början tagit emot äldre från alla delar av Norden. Hit kom patienter från dåvarande Furunäset och invandrare från både Södra Finland och övriga nordiska länder, så Videgården har alltid varit ett flerspråkigt boende, berättar Eila Hiljanen.

– Så här har olika kulturer och språk alltid blandat med varandra på ett naturligt sätt.

I och med att Videgården ligger 18 mil norr om Kiruna är aktiviteter inte alltid är så lättillgängliga för de äldre på boendet, säger Eila.

– Vi försöker ta tillvara på alla årstider för att kunna vara ute. Både vår, sommar och höst är vi utomhus så ofta det bara går om vädret tillåter. Många går på gudstjänster och prästen besöker oss varje vecka för att predika och sjunga med de äldre. Vi har även julfest, påskfest och sommarfest för både kunder och anhöriga där vi umgås, dricker kaffe och äter något gott som personalen själv bakar. Varje födelsedag för de äldre firar

vi med uppvaktning tillsammans med personal. Det är viktigt att ta tillvara alla tillfällen att göra något extra av vardagen, tycker Eila.

Minoritetsspråkprojektet

avslutas i december i år. Var ett eventuellt minoritetsspråksboende kommer att placeras är ännu inte bestämt men mest troligt görs ett befintligt boende om till minoritetsspråksboende. Kunder som redan bor där och inte har ett minoritetsspråk som modersmål behöver dock inte flytta från just det boendet.

Och de kunder med minoritetsspråk som bor på andra särskilda boenden i Kiruna kommun väljer själva om de i så fall vill byta boenden. Tanken just nu är att den som är intresserad av att bo på minoritetsspråksboendet ansöker om och får komma dit i mån av plats. ■



VICTORIAHEMMET

Föregångaren till Videgården var Victoriahemmet som uppfördes 1922 och invigdes av dåvarande drottning Victoria (1862-1930) Victoriahemmet bestod av två våningar där alla hade egna rum, dock utan kök eller toalett. Alla möbler till dåvarande Victoriahem-

met skänktes av Drottning Victoria, hustru till dåvarande kung Gustaf V. Stora delar av de möblemang finns fortfarande kvar på Videgården.

Under 1980-talet moderniserades äldreboenden och rummen fick både kök och toalett, och i takt med detta började man bygga Videgården som invigdes 1988. I samband med invigningen av Videgården stängde man Victoriahemmet.

Vill du vikariera hos oss på Kiruna kommun? Välkommen att lämna in din ansökan!



Här hittar du oss!

I kursgården, det röda huset till vänster om stadshuset, finner du Kiruna kommuns nya samordnade rekryterings- och bemanningsenhet. "Till oss kan du komma om du söker ett korttidsvikariat inom till exempel vård och omsorg", säger Catrin Eriksson, projektledare för heltidsprojektet och samordnad rekryterings- och bemanningsenhet.



Kom och jobba hos oss på Kiruna kommun! Birger Jatko, Mariann Sarri, Ann-Sofi Sturk, Anna Johansson och Catrin Eriksson, vid rekryterings- och bemanningsenheten.

Personalen på kursgården arbetar med allt från rekrytering av vikarier, schemaläggning till samordning av heltidsanställningar. Hit kan du lämna in en ansökan tillsammans med dina betyg och merithandlingar. Blir du uttagen som vikarie kallas du till en muntlig introduktion och sedan blir du inbokad på bredvidgång inom den verksamhet där du ska vikariera. Just nu arbetar rekryterings- och bemanningsenheten med att rekrytera vårdbiträden och sjuksköterskor bland annat till äldreboenden, LSS-boenden, hemtjänst och personlig assistans. Från och med december kommer det också att finnas möjlighet att söka vikariat inom förskola och fritids, och från

och med januari även måltidsverksamheten. Rekryterings- och bemanningsenheten använder sig av Timepool för rekrytering av vikarier. Det är ett webbaserat system där vikarierna själva lägger in sin tillgänglighet. Via systemet får man sedan en förfrågan om arbete då det behövs vikarier, både via sms och till sin personliga användare på webben. Det här gör att du kan arbeta när du själv har möjlighet, t.ex. kvällar, helger eller lov. Rekryterings- och bemanningsenheten kan du besöka varje vardag mellan 08.00-12.00. De har telefontid mellan 06.45-17.00 med undantag för lunch mellan 12.00-13.00. ■

INFO OCH KONTAKT

Information och kontaktuppgifter hittar du på kommunens hemsida:

www.kommun.kiruna.se/Naringsliv-och-arbete/Vikariat-inom-vard-och-omsorg/Resurs-och-rekryteringsenheten/

Du kan även mejla din ansökan till: bemanning@kommun.kiruna.se

Välkommen till oss!

Studiecirklar på äldreboenden i Kiruna

Studieförbundet Vuxenskolornas Marina Åström håller i studiecirklar en gång i veckan för de äldre på sju av Socialförvaltningens äldreboenden. Det handlar om "kultur för hälsans skull efter egen förmåga". Marina är utbildad konstpedagog och arbetar med konst i kombination med hantverk. Hon har 24 års erfarenhet av arbete på Norrbottens Läns Hemsjölidsförening.

– Forskning visar att kultur har en positiv inverkan på hälsan hos de äldre, säger Marina.

Under studiecirkarna är det sex äldre med i varje grupp, vilket visat sig vara optimalt. Enligt Marina så hinner de inte ta till sig innehållet i cirkeln om det är för många deltagare. Exempel på aktiviteter under studiecirkarna är minneslådor, prova och känna på olika material och tekniker, samtal om konst och slöjd samt högläsning. Innehållet i cirkarna varierar från gång till gång, beroende på vad de äldre orkar vid just det tillfället.

– Ibland är de äldre mer aktiva och ibland får jag bara läsa för dem. De verkar dock tycka det är roligt och positivt att delta i de här studiecirkarna, säger hon. ■



Kultur för hälsans skull! Marina Åström håller studiecirkel på äldreboenden.

Gasflaskor kräver säker hantering

Den senaste tiden har Kiruna räddningstjänst stött på brister kring hantering av brandfarlig gas på stora som små industrier. Det har även skett händelser i kommunen där gasflaskor har påverkat räddningstjänstens möjlighet till insats. Därför vill Kiruna räddningstjänst informera om hur industrier ska gå tillväga för att göra hanteringen av gasflaskor i verksamheter så säkra som möjligt.

Information till företag som använder gasflaskor



Risker med gasflaskor

Alla typer av flaskor som förvarar gas under högt tryck utgör en fara vid brand. Vid en brand hettas gasen upp och börjar expandera till dess att flaskan brister. Detta gör att flaskan kan fara iväg som en projektil eller bidra till brandens utveckling vilket kan ge svåra skador på människor och byggnader. Riskavståndet för en brandpåverkad gasflaska är 300 meter.

Åtgärder
Det finns mycket enkla åtgärder som i princip eliminerar dessa risker vid en brand på en industri.

• **Att hålla kolla på det exakta antalet gasflaskor är väsentligt.** Detta kan göras genom dokumentation vid förvaringsplatsen och genom information till ansvariga.

• **Det är viktigt att placera gasflaskor på ett lämpligt ställe efter att de har använts.** Kiruna räddningstjänst rekommenderar att gasflaskor placeras i en container utanför byggnaden. Om inte detta är möjligt ska de placeras intill en ingång som är lätt att komma åt för räddningstjänstens personal.

• **Varningsanslag för gasflaskor ska finnas om hantering av gasflaskor sker i en byggnad.**

VIKTIGT

Tillstånd för brandfarlig vara

Företag och personer som hanterar större mängder brandfarlig vara måste ha tillstånd för detta, se tabell nedan. Ansökningsblankett hittar ni på Kiruna kommuns hemsida och där finns även information om vad en ansökan ska innehålla. Även om ett tillstånd inte krävs för er verksamhet finns det ändå många regler och föreskrifter som gäller vid hantering av brandfarlig vara.

Hantering	Brandfarlig gas	Brandfarlig gas 1+2+3	Vätska klass 3 för uppvärmning eller elproduktion
Yrkesmässig, vid publik	Utomhus* 60 l Inomhus 0 l	100 l	10 000 l
Övrig yrkesmässig Inomhus	250 l	250 l	10 000 l
Övrig yrkesmässig utomhus	1000 l	3000 l	50 000 l
Förvaring i mark, yrkesmässig eller per hushåll	0 l	1000 l	-
Inomhus och utomhus per hushåll för hushållets behov	Gasol 60 l Annat brandfarlig gas 5 l	100 l	10 000 l

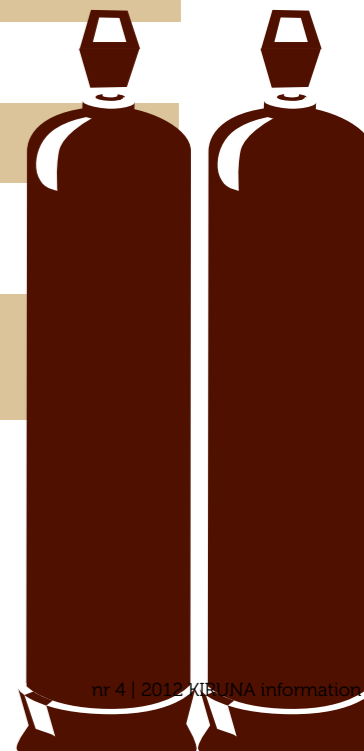
* Avser att såväl gasflaskan som förbrukningsapparaten står utomhus

För ytterligare information

kontakta oss på räddningstjänsten, kontaktuppgifterna hittar ni under Räddning och säkerhet på kommunens hemsida: www.kommun.kiruna.se



Med vänlig hälsning
Kiruna räddningstjänst



En kommuns ekonomi fungerar precis som ekonomin i en vanlig familj. Den inkomst man har måste täcka utgifterna, oavsett om det handlar om att bygga en ny skola eller om att betala hyra och mat. På följande sidor berättar vi hur Kiruna kommuns budget för 2013 ser ut och hur vi fördelar de pengar vi har att röra oss med. Häng med!

En ny budget är antagen

Så här fungerar Kiruna kommuns ekonomi

Text: Maria Lindgren | Foto: Maria Lindgren

En kommuns ekonomi fungerar precis som ekonomin i en vanlig familj. Den inkomst man har måste täcka utgifterna, oavsett om det handlar om att bygga en ny skola eller om att betala hyra och mat. Medan familjernas inkomst oftast är den lön som de får utbetalt varje månad så består en kommuns inkomst till största delen av skattemedel, statsbidrag, taxor och avgifter. Hur stor del av kommunens inkomst som kommer från skattemedel beror på den skattesats som fastställs i kommunfullmäktige varje år, och hur stor inkomst kommuninvånarna taxeras för.

En stor och tätbefolkad kommun har många invånare som betalar skatt, men de har också större utgifter eftersom det till exempel är fler barn som går i skola och fler äldre som behöver platser på äldreboenden.

I Kiruna betalar invånarna totalt 33,23 kronor i skatt till kommun och landsting per intjänad hundralapp. Från och med 2013 betalar kommun-

invånarna 23,05 kronor till kommunen och 10,18 kronor till landstinget. När kommunen tar över hemsjukvården från landstinget från 2013 så sänker

23,05

kronor betalar invånarna i Kiruna i kommunalskatt per intjänad hundralapp.
(Fr.o.m 2013-01-01)



landstinget sin skatt med 22 öre samtidigt som kommunen höjer sin skatt lika mycket för att omfördela pengarna mellan kommun och landsting. För kommuninvånarna i Kiruna blir det ingen skillnad i hur mycket skatt man ska betala.

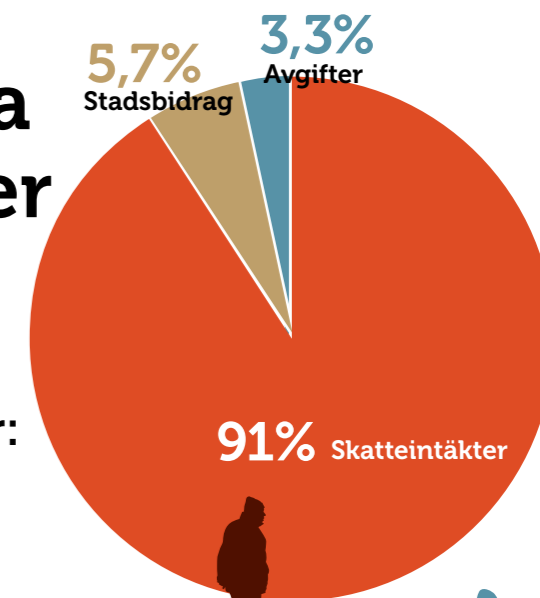
Utifrån den kommunala skattesatsen (23,05 kr) och det underlag som Kiruna kommun får från Sveriges kommuner och landsting (SKL) så beräknar >>

Så här fördelas våra intäkter och utgifter

Kiruna kommuns inkomster

Skatteintäkter:1 166 850 000 kr (91 %)
Statsbidrag:73 765 000 kr (5,7 %)
Avgifter:40 782 000 kr (3,3 %)
TOTALT: 1 281 496 000 kr.

intäkter:

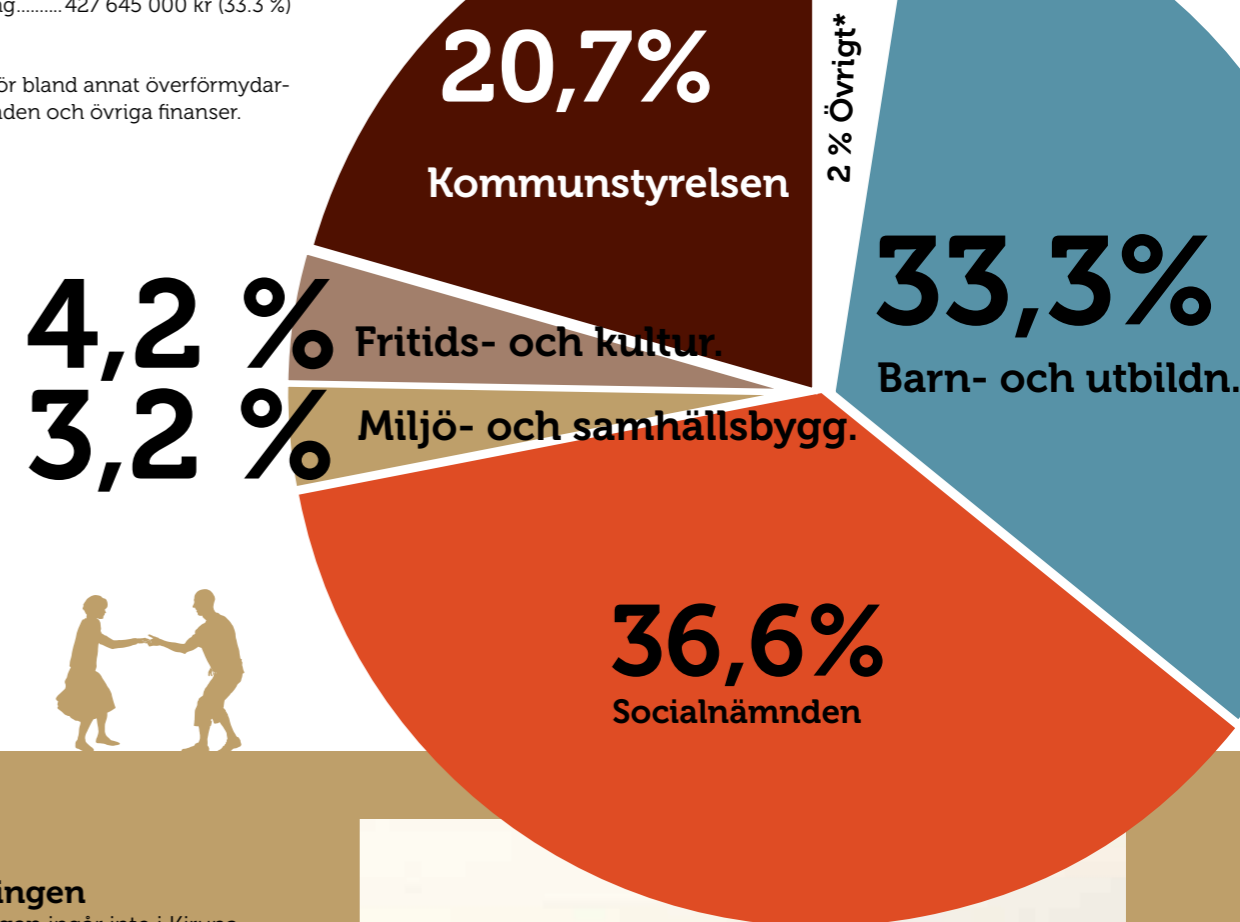


Kiruna kommuns utgifter

Kommunstyrelsen:265 837 000 kr (20,7 %)
Fritids- och kultur:61 663 000 kr (4,2 %)
Miljö- och samhällsbygg.:41 349 000 kr (3,2 %)
Socialnämnden:464 616 000 kr (36,6 %)
Barn- och utbildning:427 645 000 kr (33,3 %)

utgifter:

*ÖVRIGT: Utgifter för bland annat överförmyndarnämnden, valnämnden och övriga finanser.



Stadsomvandlingen

Stadsomvandlingen ingår inte i Kiruna kommuns ordinarie budget då det är något som inte bekostas med skattebetalarnas pengar.

Minerallagen säger att skador och intrång på annans mark ska ersättas av verksamhetsutövaren, det vill säga LKAB.

– Vi är beredda att lämna stora delar av vår stad för att LKAB ska kunna fortsätta sin brytning. Men vi gör det med utgångspunkten att kostnaderna inte får landa på Kirunaborna, säger kommunalrådet Kristina Zakrisson.



Foto: Ulrika Isaksson

>> kommunen hur mycket skatteintäkter de har att röra sig med varje år. I Kiruna kommuns budget för 2013 beräknar man att drygt 1,1 miljarder kronor ska komma från skatteintäkter.

De pengarna kommer sedan tillbaka till skattebetalarna i form av kommunal service, lokaltrafik, snöröjning och annat som kommunen tillhandahåller för att Kiruna ska vara en så bra kommun som möjligt att bo i.

Utöver skatteintäkterna så har Sveriges kommuner också en inkomst i form av olika statsbidrag. Statsbidragen grundar sig i något som kallas för det kommunala ut-



Björn Sundström, ekonom SKL

jämningssystemet. Björn Sundström, ekonom hos SKL, var med och skapade det nuvarande systemet. Han berättar att utjämningsystemet finns till för att alla kommuner i Sverige ska kunna tillhandahålla likvärdig service

"Här i Kiruna har ni en gynnsam åldersstruktur med många som arbetar och har en hög inkomst."

Björn Sundström, ekonom, Sveriges kommuner och landsting

till sina invånare.

– Något förenklat så kan man säga att vissa kommuner betalar en avgift medan andra kommuner får ett bidrag, och på så sätt jämnar systemet ut skillnaderna i resurser mellan kommunerna, säger Björn Sundström.

Så det kommunala utjämningsystemet innebär kort och gott inte bara inkomster, utan även utgifter för vissa kommuner. Anledningen till det är att systemet lite förenklat består av tre olika faktorer. De kallas för inkomstutjämnning, kostnadsutjämnning och strukturbidrag. Vilka kommuner som ska

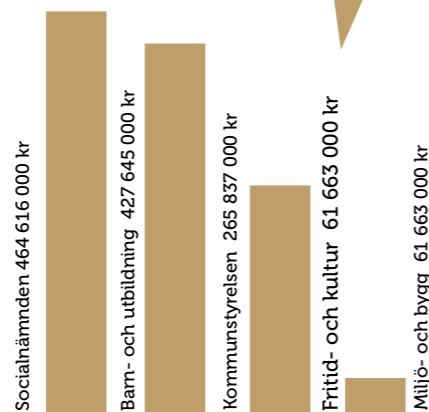
FAKTA:

BUDGET

Kommuner ska varje år upprätta en budget för nästa kalenderår. Budgeten ska innehålla en plan för verksamheten och ekonomin under budgetåret. I planen ska skattesatsen och anslagen anges.

Det ska också framgå hur utgifterna ska finansieras och hur den ekonomiska ställningen beräknas vara vid budgetårets slut. Normalt fastställs budgeten varje år innan november månads utgång.

Av våra nämnder behöver Socialnämnden mest pengar, följt av Barn- och utbildningsnämnden, Kommunstyrelsen, Fritids- och kulturnämnden och Miljö- och byggnämnden.



betala en avgift respektive få bidrag räknar SKL ut genom att titta på vad olika verksamheter kan kosta utifrån kommunernas olika förutsättningar. Det har också att göra med vilken så kallad skattekraft kommunen har.

I vår kommun har vi en hög skattekraft eftersom vi är många som arbetar och har en hög inkomst, vilket gör att vi ligger över medelskattekräften i Sverige. Därför betalar vi en inkomstutjämningsavgift på i snitt 208

7547

kronor per invånare får Kiruna kommun genom det kommunala skattejämningsystemet.

kronor per invånare. Avgifterna som vissa kommuner betalar fördelas sen på de kommuner som har lägre inkomster och lägre skattekraft, så att all kommunal verksamhet i landet kan hålla ungefär samma standard.

– Här i Kiruna har ni en gynnsam åldersstruktur med många som arbetar och har en hög inkomst. Tittar man på till exempel äldreomsorgen och grundskolan så har ni högre standard än genomsnittet i riket, säger Björn Sundström.

Samtidigt som vi är en av de kommuner som betalar en avgift så är vi också en av de kommuner som får bidrag. Anledningen till det är bland annat den uträkning som SKL gör där de tittar på olika kommuners förutsättningar. Där tar de hänsyn till allt från befolkningsmängd till glesbygd och socioekonomiska faktorer vilket gör att Kiruna kommun totalt får 7547 kronor per invånare i bidrag.

Från skatteutjämningsystemet får kommunen totalt 115 miljoner kronor per år. >>

>> De pengarna är otroligt viktiga för att vi ska kunna behålla den höga standard som våra verksamheter har.

Den tredje viktiga inkomstkällan som en kommun har är taxor och avgifter. I kommunallagen finns det en grundläggande regel som säger att kommunen har rätt att ta ut avgifter för vissa av de tjänster och nyttigheter som de tillhandahåller.

"Det är inte många kommuner som satsar och investerar som vi gör."

Stig Thorneus, ekonomichef, Kiruna kommun



Stig Thorneus, ekonomichef, Kiruna kommun.

De kommunala avgifterna har stor betydelse för att finansiera kommunens verksamheter, men det finns dock en sak som är viktig att ta hänsyn till, nämligen självkostnadsprincipen. Den ersättningen

som Kiruna kommun får in från avgifter får inte väsentligt överstiga kostnaderna för de avgiftsbelagda verksamheterna, vilket förenklat innebär att kommunen inte får gå med vinst.

De inkomster som Kiruna kommun får in i form av skatteintäkter, statsbidrag och avgifter fördelas sedan på de olika verksamheterna och det är en av de sakerna kommunen planerar när de lägger en budget.

Hur mycket pengar behöver de olika verksamheterna för att kunna hålla den service och standard som krävs för till exem-

pel skolor, kommunikationer, bibliotek och sporthallar? Innan budgeten fastställs varje år så lämnar de olika nämnderna i kommunen in sina budgetförslag där de talar om hur mycket pengar de tror sig behöva för sin verksamhet för kommande treårsperiod. Det är sedan upp till kommunfullmäktige att ta beslut om hur pengarna ska fördelas.

– Budgetramarna fastställs i kommunfullmäktige, sedan bestämmer varje nämnd i stor utsträckning själva hur budgeten ska fördelas. Det mesta går till driften av den vanliga verksamheten, säger Stig Thorneus, ekonomichef hos Kiruna kommun.

I budgeten fastställs också vilka investeringar kommunen vill göra inom de närmaste åren. Tidigare stora investeringar som har funnits med är bland annat Nya Raketskolan, äldreboendet Mysinge och renoveringen av simhallsbadet. Inför 2013 är det budgeterat för en investering i ytterligare ett äldreboende.

–Det är inte många kommuner som satsar och investerar som vi gör. Vi har aldrig tidigare investerat så mycket i Kiruna som vi gör just nu, säger Stig Thorneus. ■

På nästa uppslag redovisar vi hur kostnaderna fördelas inom våra nämnder.

INVESTERINGAR

Under förra budgetperioden gjordes ett par större investeringar i Kiruna kommun bland annat

Mysinge äldreboende..... ca 98 000 000 kr
Raketskolanca 250 000 000 kr
Simhallsbadet.....ca 40-50 000 000 kr
(de exakta kostnaderna för projektet är ännu inte sammanställda.)

Under 2013 kommer Kiruna kommun att investera i:

Nytt vård- och omsorgsboende:167 600 000 kr
Upprustning/renovering av skolor runt om i kommunen:ca 8 000 000 kr
Standardförbättringar av idrottsanläggningar.....8 400 000 kr

Nya lekparkar och standardförbättringar av befintliga lekplatser:2 500 000 kr

Släck- och räddningsfordon:1 900 000 kr



Mysinge äldreboende och Rakethallen är två investeringar som nyligen gjorts i Kiruna kommun.

En arbetsdag i Kiruna kommun

Text och bild: Maria Lindgren

En stor del av de skattepengar som kommunen får in varje år går till personalkostnader. Personalen är de som driver Kiruna kommuns verksamheter, men en stor del av deras arbete är osynligt för kommuninvånarna. Här får du följa med under en del av det som händer under en arbetsdag i Kiruna.



07.00 Edly Siikavuopio arbetar som lokalvårdare hos Kirunabostäder. På morgonen är det städning i stadshuset som står på schemat.



09.00 Lena Wiss arbetar som budget- och skuldrådgivare hos Kiruna kommun. Varje vardag, mellan 09.00-10.00 har hon telefonföreläsning. Lena är en av kommunkontorets 117 anställda.



11.00 Rektor Anders Karlsson på Bergskolan tar sig en av sina viktigaste arbetsuppgifter, nämligen att träffa lärarna och eleverna. Anders och Mona Åström är två av barn- och utbildningsförvaltningens 867 anställda.

Här jobbar vi



Totalt antalt anställda: 2483 varav 1635 tillsvidareanställda

- 54,65% Socialförvaltningen. 1357 anställda varav 827 tillsvidare
- 2,5% Miljö- och samhällsbyggnads. 62 anställda varav 54 tillsvidare
- 34,92% Barn- och utbildningsförvaltning. 867 anställda varav 611 tillsvidare
- 4,71% Kommunkontoret. 117 anställda varav 89 tillsvidare
- 3,22% Fritids- och Kulturförvaltning. 80 anställda varav 54 tillsvidare

Sammanställningen innefattar tillsvidareanställda, visstidsanställda och timanställda.

Kommunala bolag

Kirunabostäder AB: 164 anställda varav 123 tillsvidare
 Tekniska Verken i Kiruna AB: 179 anställda varav 145 tillsvidare

60%
 av Kiruna kommuns totala budget består av personalkostnader.

Så här fördelas pengarna

Här följer en redovisning hur kostnaderna fördelas inom våra nämnder

Barn- och utbildningsnämnden

Grundskola	116 747 000 kr (27,3 %)
Förskola	86 384 000 kr (20,2 %)
Hyra	48 324 000 kr (11,3 %)
Fria alternativ	42 337 000 kr (9,9 %)
Måltidsverksamheten	32 073 000 kr (7,5 %)
Gemensam drift	16 251 000 kr (3,8 %)
Fritidshem	15 395 000 kr (3,6 %)
Rektorer och chefer	12 402 000 kr (2,9 %)
Förskoleklass	9 408 000 kr (2,2 %)
Särskola	8 981 000 kr (2,1 %)
Elevhälsan	8 981 000 kr (2,1 %)
Skolskjuts	8 125 000 kr (1,9 %)
Verksamheternas administration	6 415 000 kr (1,5 %)
Språkcentrum	5 559 000 kr (1,3 %)
Familjedaghem/dagbarnvårdare	3 849 000 kr (0,9 %)
Centralt kansli	3 849 000 kr (0,9 %)
Verksamheternas bibliotek	1 711 000 kr (0,4 %)
Kompetens utveckling verksamheter	855 000 kr (0,2 %)

TOTALT: 427 645 000 kr

Fritids- och Kulturnämnden

Nämnd och kontor	6 594 000 kr (10,7 %)
Sporthall	3 559 000 kr (5,8 %)
Simhallbadet i Kiruna	6 083 000 kr (10 %)
Bad i byarna	582 000 kr (1 %)
Matojärvi och Lombardia IP	6 933 000 kr (11,2 %)
Luossabacken	2 659 000 kr (4,3 %)
Övriga fritidslokaler	742 000 kr (1,2 %)
Övriga fritidsanläggningar	5 662 000 kr (9,2 %)
Ungdomsverksamhet	3 290 000 kr (5,3 %)
Bibliotek	8 011 000 kr (13 %)
Kulturskola	6 109 000 kr (10 %)
Kulturlokaler	4 348 000 kr (7 %)
Övriga kulturverksamhet	394 000 kr (0,5 %)
Föreningsbidrag	6 697 000 kr (10,8 %)

TOTALT: 61 663 000 kr

Kommunstyrelsen

Ekonomiavdelningen	11 671 000 kr (4,4 %)
Personalavdelningen	21 186 000 kr (8 %)
IT-avdelningen	17 267 000 kr (6,5 %)
Mark- och exploateringsenheten	9 116 000 kr (3,4 %)
Kommunledning (mest politikerkostnader)	18 227 000 kr (6,9 %)
Kommunkansli	12 316 000 kr (4,5 %)
Kostnader* LKF inkl. gymnasieskola	102 484 000 kr (38,6 %)
Uppdrag Kirunabostäder	29 041 000 kr (10,9 %)
Uppdrag Tekniska Verken	44 767 000 kr (16,8 %)

TOTALT: 265 837 000 kr

* Uppdelade på två lärcentra, kansli, gymnasieskola
 ** Lapplands kommunalförbund

Miljö- och byggnämnden

Miljö- och byggnämnd	495 000 kr (1,2 %)
MoS kontor (administrativa kostnader)	2 659 000 kr (6,4 %)
Planer (arbete med t.ex. detaljplaner och liknande)	4 086 000 kr (9,9 %)
Bygglov	3 046 000 kr (7,4 %)
Miljökontoret	3 483 000 kr (8,4 %)
Räddningstjänsten	27 580 000 kr (66,7 %)

TOTALT: 41 349 000 kr

Socialnämnden

Boendeavdelningen	239 169 000 kr (51 %)
Hemstödsavdelningen	125 782 000 kr (27 %)
Individ – familj och bistånd	83 141 000 kr (17 %)
Staben	15 330 000 kr (3 %)
Socialnämnden	1 194 000 kr (2 %)

TOTALT: 464 616 000 kr

Vill du läsa mer om Kiruna kommuns ekonomi? Gå in på:
www.kommun.kiruna.se/Om-kommunen/Kommunens-ekonomi/



13.00 Sirkka Riekkola och Rita Björkteg som arbetar på äldreboendet Mysinge tittar igenom medicinlistan innan de ska dela ut medicinerna till de äldre som bor där. Sirkka och Rita är två av Socialförvaltningens 1357 anställda.



15.00 I en vinterstad som Kiruna är det oftast fullt upp med snöröjningen. Christer Eliasson arbetar hos Tekniska Verken i Kiruna AB, som på uppdrag från Kiruna Kommun Partner AB, håller våra vägar snöfria. Christer är en av Tekniska Verken 127 anställda.



18.00 Bertil och Roger från Räddningstjänsten deltar i en övning. De har regelbundet olika övningar för att de ska vara väl förberedda om det blir skarpt läge. De är två av Miljö- och samhällsbyggnadsförvaltningens anställda.



20.00 Vaktmästare Petra Nordh kör en av kvällens sista vändor med ismaskinen på Lombardia. Isvård ingår i vaktmästarnas dagliga arbetsuppgifter så att isen ska vara hård och hålla hög kvalitet. Petra är en av Fritids- och kulturförvaltningens 80 anställda.

Fjärrvärme är ett bekvämt sätt att värma upp sin bostad och fördelarna för dig som kund är många. Varmt och skönt i huset och obegränsat med varmvatten i duschen är några av fördelarna med fjärrvärme. Att det är enkelt, miljövänligt och underhållet för villaägaren är minimalt är andra argument för att nyttja Kirunas egen lokala energileverantör.

Text: Stina Johansson | Foto: Tekniska Verken i Kiruna AB, Sandra Eriksson

och jordklotets

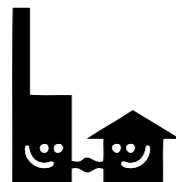
Spara på våra gemensamma resurser

Värm dig med fjärrvärme

Tekniska Verken i Kiruna AB producerar miljövänlig energi. Eftersom vi förbränner avfall, energiåtervinner vi en resurs som tidigare kördes till soptipp med utsläpp av bland annat växthusgasen metan till följd. Avfallsbränslet kompletteras av bibränsle som i huvudsak består av flis gjord av skogsavfall som också är en energiåtervinning från skogsbruket. Hela vår förbränningsanläggning är utrustad med en effektiv rökgasrening och på det sättet lever vi upp till de högt ställda krav som myndigheterna har på vår verksamhet.

Vi återvinner även spillvärme från LKAB, vilket är en viktig del i att bidra till ett resursnålt samhälle. Att tillvarata spillvärmen från industrier är ett område som det är stort fokus på just nu eftersom stora energimängder i hela landet fortfarande går till spillo samtidigt som samhället strävar efter minskad energiförbrukning och sänkta koldioxidutsläpp, ett område där fjärrvärmen gör viktiga insatser.

– Det är viktigt för Kiruna att använda de lokala energiresurserna. I samband med samhällsomvandlingen kommer stora delar av distributionsnäten och energianläggningarna behöva bytas ut. Vi har då alla möjligheter att bygga nya energisystem med den senaste tekniken som gör att vi kan hålla ett framtida lågt energipris, berättar Jan Fjordell, energichef.



Reko fjärrvärme

Tekniska Verken i Kiruna AB är Reko certifierade, en kvalitetsmärkning av fjärrvärmeleverantörer.

Det handlar om lösningar som är långsiktigt hållbara för miljö och ekonomi. På sikt försvinner de fossila bränslena, då blir det ännu viktigare med energiåtervinning. Fördelarna för dig som kund är många. Fjärrvärme är en pålitlig och trygg värmekälla med hög tillgänglighet. Den är resursnål och är bättre för klimatet jämfört med de flesta andra energialternativ. Genom att elda i stor skala i våra lokala värmeverk minimeras utsläppen. Fjärrvärme är också väldigt driftsäkert, och vår ackumulatortank som rymmer 20 miljoner liter varmvatten borgar för extra säkerhet vid eventuella driftstörningar.

– Om något händer med din anläggning och du till exempel behöver byta ut delar efter garantitidens utgång så ersätter vi självriskan på din hemförsäkring. Vår värme-central har en livslängd på normalt över 20 år, säger Jan.

När din hemförsäkring inte längre ersätter kan vi erbjuda ny anläggning till lågt pris. – Fjärrvärme har låga investeringskostnader i jämförelse med andra uppvärmningsalternativ. Vårt energipris är inte baserat på långsiktiga vinstintressen vilket också garanterar låga priser i framtiden, säger Jan Fjordell.

Varför är fjärrvärmepriset olika i landet? En stor del av din hyra går till uppvärmning, omkring 80 till 90 procent av alla lägenheter i Sverige använder sig av fjärrvärme och idag



Fjärrvärme är en pålitlig och trygg värmekälla med hög tillgänglighet.

”Det är viktigt för Kiruna att använda de lokala energiresurserna.”

Jan Fjordell, energichef.

är fjärrvärme den vanligaste uppvärmningsformen i Sverige. I Kiruna är en tredjedel av alla villor och 90 procent av alla fastigheter anslutna till fjärrvärmenätet. Priset på fjärrvärme varierar mellan olika kommuner och det beror på fjärrvärmeföretagens olika förutsättningar. Hur högt fjärrvärmepriset är beror på många saker, som exempelvis var man bor, hur stort värmeverket är, vad



I över 25 år har kirunabornas egna energibolag levererat energi med en låg miljö- och klimatbelastning. Fjärrvärme är ett miljövänligt uppvärmningsalternativ med låga investeringskostnader och hög driftsäkerhet.

man eldar med för bränsle och hur fastighetsbeståndet är på orten är några orsaker som påverkar. Mindre värmeverk kan behöva kompletteras med olja när det är riktigt kallt, ett annat värmeverk får mycket överskottsvärme från industrin, vilket i sin tur sänker bränslekostnaderna. Det kan även vara så att bränslet till fjärrvärmens måste köpas in.

I över 25 år har kirunabornas egna energibolag levererat energi med en låg miljö- och klimatbelastning. Fjärrvärme är ett miljövänligt uppvärmningsalternativ med låga investeringskostnader och hög driftsäkerhet. Kiruna ligger på plats 116 (plats 150 år 2008) i landet av 256 kommuner med ett fjärrvärmepris på 83,88 öre per kWh inklusive moms. Att värma en normal villa med fjärrvärme i Kiruna kommun kostar omkring 16 775 kr/år (Beräknat på 20 000 kWh/år).

Svensk Fjärrvärme har statistik som täcker hela landet och där finns också genomsnittspriser, det finns även en undersökning som kallas Nils Holgersson för att jämföra priserna i landet. Nils Holgerssonundersökningen går till så att ett fiktivt hus flyttas genom landets alla kommuner för att jämföra priserna på el och fjärrvärme, sophämtning, vatten och avlopp. Bakom undersökningen står Fastighetsägarna, HSB, Hyresgästföreningen, Sabo och Riksbyggen.

Själva tanken med fjärrvärme är att spara resurser, att inget får gå till spillo. Inte ens det som blir kvar när allt annat är återvunnet. Den enes skräp blir den andres värme. Det sparar mycket el, träd och andra resurser. Det ger oss en unik möjlighet att hushålla med våra gemensamma resurser. Att värma varandra. ■

Sortera metall och aluminium

■ Metall som till exempel konservburkar, tomma sprayflaskor, aluminiumfolie, kapsyler, värmeljuskoppar och tomma färgburkar kan återvinnas hur många gånger som helst utan att kvaliteten försämras. Släng inte metall i soppsåsen! Det brinner inte utan kan bara smälta, och metall som hamnar i soporna skapar stora problem i värmeverkets ugnar. Genom att återvinna aluminium sparas 95 procent av den energi som annars behövs för att göra helt nytt aluminium.

Nu under vintern och julen myser vi extra med värmeljus. I Sverige använder vi 300 miljoner värmeljus varje år. Om vi skulle återvinna alla behållare sparar vi 1 000 ton koldioxid. Värmeljuskoppen är gjord av aluminium - en metall som kan återvinnas om och om igen utan att kvaliteten försämras.

Till återvinningsstationen lämnar du: förpackningar, kapsyler.

Till butiker med pantautomat lämnar du: aluminumburkar med pant.

Till återvinningscentralen lämnar du: spik, cyklar, stekpannor och andra metallprodukter som inte är en förpackning.

SORTERA!

Glöm inte att sortera!



Nya östra industriområdet

■ Under sommaren har ett nytt industriområde tagit form, infarten är via Tuollvaararondellen, E10. Tekniska Verken i Kiruna AB anlägger nu fjärrvärme till området. De företag som köper en industri-tomt kan kontakta säljare Rolf Hagebjörk 0980-707 27, rolf.hagebjork@tvab.kiruna.se för att få en offert på anslutning till fjärrvärme.



Hemma i soffan. Linnea, Mats och Anki Medelid trivs på Nya Glaciären. Från vardagsrumsfönstret har de fin utsikt mot centrum och Luossavaara.

För familjen Medelid blev flytten till Nya Glaciären ett lyft. Lugn boendemiljö, utrymmen och lyx a la en villa och så ett dubbelgarage på det. Klart att samtliga familjemedlemmar gör tummen upp.

Familjen Medelid trivs på Tarfalavägen

Text och foto: Petra Sternlund

Vi träffar tre fjärdedelar av familjen Medelid, en sen eftermiddag hemma på Tarfalavägen 1. Vid köksbordet i det hemtrevliga köket har Mats, Anki och Linnea tagit plats och de berättar om varför de valt att flytta till nya Glaciären.

– Vi behövde en större lägenhet och det känns faktiskt nästan som att bo i hus igen, här är lugnt och skönt och vi trivs väldigt bra.

Familjen bodde fram tills för sju år sedan i en villa på Lombolo. Mats och Anki hade då börjat planera för att rusta en stuga de äger och kände att det blev lite för mycket med både villa och stuga. Så familjen bestämde sig för att sälja villan.

Först flyttade man till Vinkelvägen och därefter till Ullspiran för att sedan slå till och köpa en bostadsrätt i centrum.

– Det var en trea på knappt 80 kvadrat-

”Vi behövde en större lägenhet och det känns faktiskt nästan som att bo i hus igen”

Familjen Medelid

meter, som vi till en början trivdes helt okej i, tjejerna hade varsitt rum och jag och Mats kamperade i vardagsrummet, berättar Anki.

>>



Nytt utseende och nytt innehåll. Snart är de sista husen på nya Glaciären färdigrepade och klara för inflyttning. Då har 110 nya bostäder tillförts till Kirunabostäders bestånd.



Ett kök att gilla. Familjen Medelid trivs i sitt nya, fräscha kök.



>> **Men allt eftersom insåg** man att det var lite för trångt för en familj på fyra. Dessutom kände man sig inte riktigt hemma på stan med rätt så mycket störande ljud från till exempel trafik och skrälande kroggäster på kvälls- och nattetid.

– Det var aldrig riktigt tyst och det kändes inte som man kunde ha fönstret öppet när man sov till exempel.

Så de bestämde sig att göra en intresseanmälan på nya Glaciären, när Kirunabostäder släppte de nyrenoverade lägenheter.

Och så fick de erbjudande och tackade, efter att ha tittat på ett par av lägenheterna, ja till en fyra på Tarfalavägen.

Och så här långt är alla i familjen väldigt nöjda med flytten.

– Det känns som att bo i hus igen. Lyxen man hade i huset med utrymmen, egen tvättmaskin och diskmaskin finns här och allt är nytt och fräscht, det känns jättebra. Och skönt att komma till lugnet, säger Anki.

Mats framhåller dessutom dubbelgaraget som familjen nu har.

– Det är toppen, i stan var det alltid ont om parkeringar och vi hade bara motorvärmastolpe. Vi har bil och skoter så det är fantastiskt att ha det här utrymme.

Linnea som är 19 år, trivs också bra.

– Det är lugnt och skönt och nära till el-ljusspåret. Jag saknar inte att bo på stan.



Gemensamma utrymmen. På nya Glaciären finns bastu, tvättstuga och samlingslokal som de boende kan nyttja. Samtliga utrymmen är nyrepade.

För familjen Medelid blev flytten till Tarfalavägen inte bara ett lyft utan även en flytt tillbaka till Lombolo.

– Ja, tänk hur det kan bli, jag sa ”Aldrig mera Lombolo”, till Mats när vi sålde huset. Och nu är vi här igen. Men jag ångrar det verkligen inte, säger Anki. ■



HEJ LASSE!

Förvaltare för Kirunabostäder

Lasse Fors är en av Kirunabostäders förvaltare och han har Lombolo med Tarfala och Glaciären och Vide- och Rönnplan som sitt arbetsområde.

Lasse, hur är det att jobba som förvaltare på nya Glaciären:

– Det är roligt. Jag har börjat ganska nyligt och det innebär att det är mycket nytt att lära sig och hålla reda på. Framför allt är det mycket att lära sig kring vårt nya digitala bokningssystem, QT, genom vilket våra hyresgäster ska kunna boka tider till tvättstuga, sätta igång motorvärmaren med mera. Det bli alltid lite inkörsproblem innan man kommer igång, men för det mesta fungerar det fint.

Vad är det som är roligt med jobbet?

– Att det hela tiden händer saker, det rör alltid på sig, tiden står aldrig still. Dagarna går jättefort. Så träffar man många människor och det är trevligt.

I december är det sista tio lägenheterna på nya Glaciären klara för inflyttning.

– Det blir trevligt när det lyser i alla fönster. Det känns särskilt trevligt nu när det är jul och hyresgästerna har pyntat och gjort fint med ljusstakar och stjärnor. Men det är väldigt trivsamt här på sommaren också. Fina, gemensamma ytor för lek och grillning till exempel. Jag tycker nya Glaciären har blivit jättefint. ■



Lasse Fors visar hur det nya digitala bokningssystemet fungerar.

Kiruna 2.0



Här kan alla kommuninvånare tycka till om framtidens Kiruna

För snart tio månader sedan drog arbetet med visionsprojektet igång. Sedan dess har nio grupper arbetat med att samla in Kirunabornas kunskap och åsikter kring framtidens Kiruna. Text: Maria Lindgren | Foto: Kiruna 2.0

Kiruna och vi som bor här står inför stora utmaningar. Det har nog inte undgått någon. För att det ska bli så bra som möjligt så är det viktigt att de verkliga experterna tycker till, nämligen Kirunaborna. Med syfte att nå fram till en gemensam färdväg och en vision för framtiden startades därför visionsprojektet Kiruna 2.0 i slutet av februari i år.

Under de tio månaderna som har gått sedan dess så har grupperna inom visionsprojektet tillsammans med projektledaren Peter Nygårds genomfört seminarier, enkätundersökningar och träffar med skolornas elevråd för att hämta kunskap och idéer. Invånarna i Kiruna kommun har även kunnat träffa arbetsgrupperna på olika platser för att ställa frågor och komma med åsikter.

– Att träffa de som bor och lever i Kiruna kommun har varit vår viktigaste uppgift under det här projektet. Ingen ska känna att de inte har fått möjlighet att tycka till, säger Peter Nygårds.

Visionsprojektet är en bred samverkan med många olika aktörer. Totalt är det ca 80 personer som har suttit med i de olika grupperna och därmed lett arbetet med Kiruna 2.0. Allt från folkvalda politiker till aktörer från näringsliv, organisationer och myndigheter är representerade och varje grupp har haft var sitt specialområde. Offentlig service, kommunikation, boende och kultur är bara några av dessa.

Det har anordnats flera seminarier med kunniga föreläsare från hela landet, där många idéer och möjligheter har diskuterats. Grupperna har även hämtat inspiration från andra platser i världen för att finna möjliga lösningar för framtidens samhälle.

– Hela visionsprojektet bygger på att hämta in kunskap. Vad gör de i resten av världen? säger Tony Järnlström, VD för Progressum som även sitter med i arbetsgruppen för näringsliv/bedöknäring.

Visionsprojektet har hela tiden strävat efter att ha en öppen kommunikation med



Enkätundersökare. Projektledare Peter Nygårds tillsammans med Tanja Fernström och Alva Niemi i Nya Raketskolans elevråd, som har hjälpt till med enkätundersökningen till skolungdomar inom Kiruna 2.0.

”Att träffa de som bor och lever i Kiruna kommun har varit vår viktigaste uppgift under det här projektet.”

Peter Nygårds, projektledare Kiruna 2.0

kommuninvånarna och hemsidan www.kiruna2.se har haft flera tusen besökare sedan lanseringen. Utöver hemsidan så har det funnits och finns fortfarande många forum att uttrycka sina åsikter i. Inom kort lanseras ytterligare ett verktyg som invånarna i Kiruna kommun kan använda sig av för att komma med idéer och förslag för framtidens samhälle. Det testas nu av skolungdomar i Kiruna.

– Vi har utvecklat ett demokratiskt ”tycka till-verktyg” på Internet. Det är ett socialt medium som är skraddarsytt för kommuninvånarna, berättar Tony Järnlström.

Verktyget som han syftar på heter Kiruna-

ideas och kommer att finnas på www.kiruna2.se Där kan de som vill gå in och skriva ned sitt förslag på hur Kiruna kommun i framtiden ska bli så bra som möjligt. Kanske tycker du att det bästa för Kiruna vore att öppna ett konstmuseum? Eller att Svappavaara bör ha en skridskobana som slingrar sig genom hela samhället? Då skriver du ett inlägg på sidan och sedan finns det möjlighet för andra att gå in där och stötta ditt förslag. På så sätt har alla möjlighet att bilda opinion.

Om ett förslag blir väldigt populärt och stötts av många så kan man ta det ett steg längre och lämna in ett medborgarförslag som politikerna får ta ställning till. För invånarna i Kiruna kommun är det ett väldigt enkelt sätt att påverka.

Hittills under visionsprojektet så har Kirunas invånare varit aktiva och engagerade och tack vare detta så har grupperna lyckats samla på sig en mycket bred kunskapsbank när det gäller visionen för det nya Kiruna. Det som nu återstår för de nio grupperna inom visionsprojektet är att ta materialet som de samlat på sig sedan starten och formulera ett förslag som sedan lämnas in till projektledare Peter Nygårds. De nio förslagen ska efter det slås ihop till ett enda förslag där alla grupperns specialområden ska finnas representerade. När det gemensamma förslaget är klart kommer kommuninvånarna att få ta del av det, och då är det väldigt viktigt att alla engagerar sig.

– Den förhoppning som jag har som kommunalråd är att så många Kirunabor som möjligt ska vara med och lämna synpunkter, komma med frågor, inspel och tycka till om hur vår vision ska se ut, säger Kristina Zakrisson.

I april 2013 ska Kirunabornas vision antas av kommunfullmäktige. ■

BESÖK HEMSIDAN

www.kiruna2.se

Projektlogon

Tony Järnlström diskuterar framtidens Kiruna med bland annat Lars Tömman och Sören Mämmi.



Elever från Hjalmar Lundbohmsskolan i Kiruna gjorde en film om jämställdhet som de visade upp under seminariet om jämställdhet.



MESS ME UP, WRITE ME DOWN i byarna

I våras sökte konstnärerna Åsa Ståhl och Kristina Lindström mobiltelefoner i Norrbotten till Konstmuseet i Norrs sms-romanprojekt "P.S. Förlåt ifall jag väckte er", och besökte bland annat ungdomsgården i Svappavaara. Konstnärerna slogs av hur ungdomarna lever väldigt nära sina mobiltelefoner, vilket gav idén till att även komplettera med ett ungdomsprojekt.

"MESS ME UP, WRITE ME DOWN" är ett interaktivt projekt som i första hand vänder sig till mellanstadie- och högstadieungdomar på Norrbottens ungdomsgårdar. Fritidsgårdarna i Vittangi och Karesuando var två av de ungdomsgårdar i länet som tackade ja till att delta i projektet. Gården i Karesuando drivs av föräldrar genom Karesuando Fyrklövern i Vita Villan två kvällar i veckan.

Under en vecka vardera i november fick ungdomarna i Vittangi och Karesuando leka och sätta ihop meningar utifrån sina tankar med de ord och de "smileys" som fanns på 300 färgglada kuber. Varje ord finns på svenska, nordsamiska, meänkieli, finska och engelska på respektive kub. De ungdomar som ville fick sedan sms:a, mms:a eller mejla in sina ord och meddelanden till Konstmuseet i Norr. En del av de insända texterna kommer att tryckas på vykort som ungdomsgårdarna sen får.

Text: Maria Ragnestam och Marianne Öhman

"MESS ME UP, WRITE ME DOWN" pågår året ut. De 300 kubernas slutstation blir ungdomsgården i Svappavaara och Ungdomens Hus i Kiruna C. För att följa projektet "Mess me up – write me down", gå gärna in på Konstmuseet i Norrs facebook-sida eller hemsida: www.konstmuseetinorr.se

Öppettiderna för båda ungdomsgårdarna finns på Kiruna kommuns hemsida: www.kommun.kiruna.se/Sport-och-fritid/Fritidsgardar/



KONSTMUSEET I NORR



Foto: Jörgen Madman

Skriv ett meddelande, tack. Ungdomar i Vittangi tar sig an uppgiften.

Sylten som försvann – en räknesaga

■ **Lördag 19 januari 2013 presenterar Konstmuseet i Norr** Malin Bergströms räknesaga "Sylten som försvann" med en vernissage i Kiruna stadshus. Malin Bergström med rötter i Malmberget har numera sin bas i Stockholm där hon utbildat sig till illustratör på Konstfack. "Sylten som försvann" är ett nyproducerat verk som Malin tagit fram i samarbete med Konstmuseet i Norr. Räknesagan kommer också att distribueras direkt hem i brevlådor över hela Norrbotten tillsammans med länets morgontidningar. Till räknesagan knyts även ett pedagogiskt projekt med inriktning mot yngre barn.

Berättelsen baseras på en räknesaga där man i olika miljöer får följa en mängd olika djur, många vi i Norrbotten känner väl till. Berättelsen gör avstamp i barnbilderboken och följer ett lekfullt och fantasifullt berättande där både väntade och oväntade scenarier målas upp. Malin Bergströms räknesaga utgår från hennes personliga uttryck som består av blyertsteckningar, tusch och kollage i varierande färgskala och uppskattas oavsett ålder.

– Syftet är att göra en berättelse som både är pedagogisk och som ger läsaren en upplevelse med fantasifullhet i fokus, men som ändå följer den klassiska räknesagens upplägg, presenterar Malin Bergström sitt verk.

I samband med vernissagen genomför gruppen Väärt en spelning i Stadshushallen med material från en nysläppt skiva. Alla är välkomna!

Text: Maria Ragnestam



Dags att söka idé-utvecklingsstipendium

■ **Det är nu dags att söka Kiruna kommuns idéutvecklingsstipendium som delas ut i samband med Kirunagan 18 januari 2013. Sista ansökningsdag är 2 januari 2013.** Syftet med idéutvecklingsstipendiet är att uppmuntra enskilda personer eller företag att utveckla egna idéer till uppfinningar som i slutändan kan generera produkter, tjänster eller arbetstillfällen i kommunen. En uppfinning eller idé associeras ofta med hårda produkter men det kan lika gärna vara smarta tjänster. Stipendiet delas ut i samarbete med Företagarna i Kiruna. Ansökningshandlingarna finns att hämta på www.foretagarna.se/kiruna, Företagscentrum och Kiruna Stadshus (receptionen.)

Hallå där Peter Sandström!

Du fick idéutvecklingsstipendiet 2012 för att vidareutveckla idén som motverkar halkolyckor. "Idéutvecklingsstipendiet var en stor uppmuntran. Jag hade redan innan fått stor hjälp av Almi och även Företagarna i Kiruna att börja utveckla idén.

Vad har hänt sedan du fick stipendiet? Det som hänt med idén under 2012 är att företagen Artic Nova tagit fram en konstruktionsritning medan Nybergs Mekaniska jobbar med att ta fram en prototyp. När det är klart är ambitionen att söka patent."

Vad händer nu? Min drivkraft är att lösa problem, säger Peter. Problemlösningar är något jag haft med mig under mina 38 år som elloksreparatör på LKAB Malmtrafik där jag har kommit med flera idéer som utvecklats på min arbetsplats. Jag har fler goda idéer i byråldan som jag skulle vilja utveckla så det kan nog tänkas att jag söker stipendiet igen.



Peter Sandström

Foto: Maria Lindgren

Helena Huru fick som en av tre pristagare stipendiet 2008.

Du fick priset för din idé: "Stora volymer av allt vi vill ha för att må bra. Helena har en uppfinning för dem som inte vill stå otaliga timmar framför spegeln varje dag." **Vad betydde stipendiet för dig?** För mig var utnämningen en vitamininjektion och en bekräftelse på att jag hade goda idéer. Priset blev min väg in i företagande. Innan dess hade jag jobbat i restaurangbranschen i 12-år, i dag driver jag HH-städ AB med tio anställda.

Vad har hänt sedan du fick stipendiet? Idén som jag fick priset för är mönsterskyddad och jag har gjort vissa marknadsundersökningar. Däremot har jag inte kommit igång med någon produktion eftersom det krävs större kapital för det. Stadfirman startade jag för att få en jämnare inkomst, därefter var planen att så småningom komma i gång med produktionen. **Vad händer i framtiden?** Jag har fler idéer på gång så vi får se vad som händer i framtiden men jag brinner för idéer och företagande, tillägger Helena.



Helena Huru fick idéstipendiet 2008. Bilden ovan är från 2012 då hon fick priset som Årets företagare i Kiruna.

Foto: Jörgen Madman

Barn- och utbildningsförvaltningen

Interaktiva projektorer

■ **110 interaktiva projektorer har köpts in till Kiruna kommuns alla skolor.** "En interaktiv projektor är en kortskjutande projektor som monteras ovanför en whiteboard-tavla. Ytan som projiceras är "klickbar", det vill säga att du med en särskild penna kan rita eller klicka dig fram som på en surfplatta. Projektorn kopplas till en dator och du kan visa det du har på datorn eller något från webben, berättar Christina Karinen-Sturk, Barn- och utbildningsförvaltningens IKT-pedagog.

Den interaktiva mjukvaran som installeras på lärardatorerna - ITP whiteboard – är lätt att använda. Material kan förberedas innan lektionen och visas. Man kan även spara alla lektioner/presentationer, omvandla till pdf-fil och skicka via mejl till elever eller lägga upp på blogg eller webbsida.



Notiser

Fritids- och kulturförvaltningen

Fler backar på ett kort

■ **Nu finns möjlighet att köpa** Kirunakortet som gäller i Luossabacken, Björkliden och Riksgränsen. Kirunakortet kostar 2 785 kronor per säsong för barn och ungdomar upp till och med 15 år. Kirunakortet för vuxna kostar 3 945 kronor per säsong. Kirunakortet finns endast för inköp hos Lapland Resorts kontor på Vänortsgatan. **Dagskort till Luossabacken** kan köpas på plats. Säsongskort säljs i receptionen på Sporthallen. Aktuella priser finns på Kiruna kommuns hemsida. I Luossabacken är det dessutom gratis för alla som bara åker i barnbacken.

Vi ses i backen!

Boka idrottshallar på nätet

■ **Kiruna kommun har öppnat en ny e-tjänst.** Det nya bokningssystemet Interbook är nu infört vilket innebär att fritids- och kulturförvaltningens lokaler och anläggningar är bokningsbara via: <http://interbook.kommun.kiruna.se/> Där finns också föreningsregistret där föreningarna själva lägger in information. Kirunas föreningar har under våren 2012 fått möjlighet till utbildning i bokningssystemet. **För mer information kontakta:** interbook@kommun.kiruna.se

Lombolospåret populärast

■ **Trailservice i Kiruna AB har under de senaste fyra åren haft uppdrag att preparera flera skidspår i Kiruna C. I och med ett nytt skidspåravtal som gäller fyra år framåt ingår även Lombolospåret och dessutom sommarunderhåll av samtliga kommunala spår. Lombolospåret är Kiruna kommuns mest använda spår både sommar som vinter, och prepareringen av spåret har fått mycket beröm av skidåkarna.**

Socialförvaltningen

Socialförvaltningen har en ny organisation

■ **Socialförvaltningen har gjort en del omorganiseringar från och med 1 november 2012.** Hemtjänsten har två "nya" distrikt, Triangeln och Raketten, som tidigare benämndes Bolag och Lombolo. De kunder som berördes av förändringen har fått meddelande om detta i brevlådan. Socialförvaltningen har organiserat om hälso- och sjukvården, med en egen enhet för sjukvårds- och rehabiliteringspersonal. 1 februari 2013 tar Socialförvaltningen över hemsjukvården från Landstinget och den personal som följer med uppdraget kommer att ingå i hälso- och sjukvårdsenheten. Familjerådgivningen återgår till Socialförvaltningen från och med januari 2013. Förvaltningen kommer att behålla det telefonnummer som används av nuvarande familjerådgivare. Från och med 1 januari 2013 kommer Socialförvaltningens anhängkonsulent, förutom att ge anhöriga stöd och information, att utveckla den uppsökande verksamheten. För mer information och kontaktuppgifter, gå in på Kiruna kommuns hemsida: www.kommun.kiruna.se/Vard-och-stod/

Äntligen!

Kiruna Information var på plats när Simhallen öppnade den 1 december – en efterlängtad premiär. Runt sjuhundra besökare kom på invigningsdagen och bjöds på godisregn, tipsrunda, musikunderhållning, dans, glögg, pepparkakor och bad – så klart.



En del gäster hade lämnat badkläderna hemma men njöt av den nyrepade simhallen, fika och underhållning från läkterplats.



Långt före öppning började de allra ivrigaste badgästerna bilda kö.



Full huggning på gummipråmen. Från öppning till stängning var bassängen full på invigningsdagen.



Teststaken i den nya vattenrutschkanan med ljuseffekter inne i tunneln fick väl godkänt. Likaså den nya bubbelpoolen (nedan).



Kulturskolans dansgrupp för vuxna framförde två danser dagen till ära, här ser vi grand finale i show- och revynumret Äppelnyckarjazz.



Är det nypremiär får man räkna med att bli intervjvad när man ska bada. Alexander Linder från Norrbottensradion var på plats och pratade med badgästerna.



Nu har vi ett nytt kommunvapen

■ ■ Sköldar med vapenbilder på har en lång tradition. De härstammar ända från medeltiden då riddarna stred i rustning och hjälm och därmed använde vapenbilderna för att veta vem som var vem. Läran om vapen och dess historia kallas heraldik.

För Kirunas del så fastställdes kommunvapnet 1949 av kung Gustaf V. Han beskrev vapnet som en "sköld delad i silver, vari ett blått järnmärke, och blått, vari en fjällripa av silver med röd beväring, därest dylik skall förekomma".

När man registrerar ett kommunvapen så är det beskrivningen av vapnet som registreras, inte själva bilden, och därför är det fritt fram för kommunerna att förändra och göra olika tolkningar av vapnets utförande. Även Kirunas kommunvapen har förändrats genom åren. Senaste förändringen kom i samband med antagandet av Kiruna kommuns nya grafiska profil. Den blåa delen av vapnet har fått mer plats vilket ger en bättre balans, samtidigt som ripan har blivit stoltare och mer lik en ripa.



2012



1949



1971