



KIRUNA

Information

- Föreningsträff i Vittangi
- Ett lyft för matematiken
- Nya tomter på Lombolo

Dags att söka
sommarjobb!



Skoterförare och andra:

**STÄNG
GRINDARNA!**

DANIEL, ALBIN, ELSA OCH GRETA –
SVAPPAVAARABOR SOM GILLAR SIN FRITIDSGÅRD

Skönt häng på
**fritidsgården
i Svappavaara**

**VÄLJ
KRANVATTEN!**

Hemtjänstens dag –
en hyllning till medarbetarna

”Den här tidningen speglar vår bredd”

Det här numret av Kiruna Information visar vilken bredd vi har i den kommunala verksamheten. Våra anställda arbetar med allt från skidspår och konstutställningar till översiktsplaner, matteundervisning och att leda räddningsinsatser vid olyckor. En del arbetar dygnet runt, 365 dagar om året som exempelvis hemtjänsten. På sidan 18 kan du läsa om Annes initiativ till en hemtjänstens dag för att uppmärksamma personalen som trotsar minus 47 grader kallt för att utföra sitt uppdrag – i sig en bedrift som inte förekommer på många platser i Sverige!

Innehållet i tidningen speglar också att vår verksamhet omfattar invånare i hela kommunen och i alla åldrar. Särskilt roligt är det att läsa om de tankar och idéer våra ungdomar har om hur vi kan utveckla vår kommun. Högalidsskolans årskurs 9 har gjort ett strålande jobb med att visionera och engagera sig i hur det framtida Kiruna ska se ut. Delar av det kommer vi att ta fasta på i vår fortsatta planering.

Barn, unga och vuxna i Svappavaara och på föreningsträffen i Vittangi visar också att deras engagemang skapar något mer än resultatet av en gemensam arbetsinsats. Engagemanget skapar också en stark sammanhållning och gemenskap i byarna som är oerhört viktig för utvecklingen av samhället. Kommunen kan skapa goda förutsättningar för utveckling genom översiktsplaner och detaljplaner. Men i slutändan är det människorna som gör orten till sitt hem.

En annan röd tråd i tidningen är att vi jobbar med att få en mer aktiv dialog med våra invånare. Nu är utvecklingsplanen för nya centrum klar och stadsomvandlingen går in i en ny fas. Arbetet med en utvecklingsplan har startat, där vi bland annat ändrar detaljplanen för området som kallas gruvstadspark 2. Under våren kommer vi att

bjuda in till dialogmöte och vi hoppas att alla som har idéer, tankar och förslag tar tillfället i akt och lämnar in sina synpunkter.

I februari lämnade LKAB beskedet att det förändrade marknadsläget med fallande malmpriser innebär minskat antal anställda. Samtidigt meddelar bolaget att det fortfarande finansiellt sett är starka och att investeringarna i Svappavaara fortsätter. Kiruna kommun och LKAB har en gemensam överenskommelse om stadsomvandlingen i Kiruna.

Överenskommelsen och tidplanen står fast och etableringarna vid torget och handelsgatan i nya centrum fortsätter samtidigt som planeringen för gruvstadspark 2 påbörjas. Nuvarande huvudnivå i gruvan på 1365 meters djup kommer att fortsätta i drift bortåt år 2030. Det innebär också att vi inte kan välja att inte genomföra stadsomvandlingen.

Däremot kan vi tillsammans med LKAB genomföra den i på ett ansvarsfullt sätt och kontinuerligt se över de kostnader den medför. Jag är övertygad om att vi kommer att hitta samförståndslösningar där Kirunabornas synpunkter, behov och intressen är i fokus.

Till sist – ett faktum som gör mig glad, nu börjar vår vintern i Kiruna! Kanske är det den bästa årstiden hos oss så passa på att njut av solens första värmande solstrålar och gör som jag - ta en skidtur i något av våra fina skidspår. Vi ses där! ■



Peter Niemi
Kommunchef, Kiruna kommun



Peter Niemi, kommunchef

”Under våren kommer vi att bjuda in till möten och vi hoppas att alla som har idéer, tankar och förslag tar tillfället i akt och lämnar in sina synpunkter”

KIRUNA 
Information

KIRUNA information ges ut av Kiruna kommun och delas ut till alla hushåll i kommunen.

Ansvarig utgivare: Peter Niemi

Redaktör: Ulrika Hannu

Kontakta redaktionen:

E-post: ulrika.hannu@kommun.kiruna.se

Telefon: 0980-70 183 | **Växel:** 0980-70 000

Besöksadress: Kiruna stadshus,

Hjalmar Lundbohmsvägen 31.

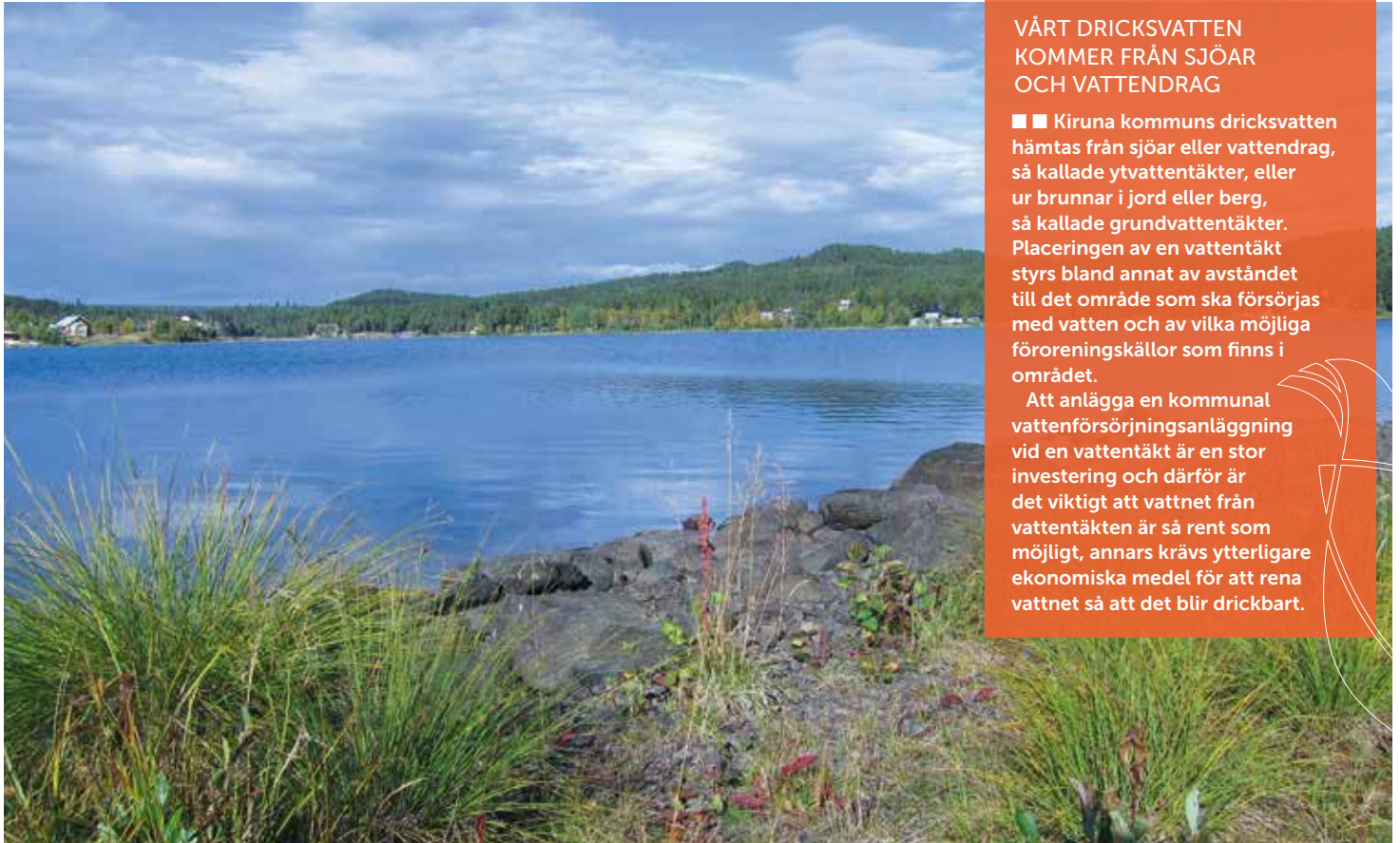
Postadress: Kiruna kommun, 981 85 Kiruna.

Redaktion: Ulrika Hannu, Ulrika Isaksson, Maria Lindgren, Mia Fors, Anne-Sofie Koivisto, Stefan Wikström, Kiruna kommun. Stina Johansson, TVAB, Britt-Marie Kemi, KBAB samt Petra Sternlund, Krauz & Co.

Grafisk produktion: Krauz&Co. reklambyrå



Omslagsbilden till Kiruna Information nr 1/2015 är tagen av Petra Sternlund.



VÅRT DRICKSVATTEN KOMMER FRÅN SJÖAR OCH VATTENDRAG

■ ■ Kiruna kommuns dricksvatten hämtas från sjöar eller vattendrag, så kallade ytvattentäkter, eller ur brunnar i jord eller berg, så kallade grundvattentäkter. Placeringen av en vattentäkt styrs bland annat av avståndet till det område som ska försörjas med vatten och av vilka möjliga föroreningskällor som finns i området.

Att anlägga en kommunal vattenförsörjningsanläggning vid en vattentäkt är en stor investering och därför är det viktigt att vattnet från vattentäkten är så rent som möjligt, annars krävs ytterligare ekonomiska medel för att rena vattnet så att det blir drickbart.

Att anlägga en kommunal vattenförsörjningsanläggning vid en vattentäkt är en stor investering och därför är det viktigt att vattnet är så rent som möjligt.

Kirunas första vattenskyddsområde fastställt

Milstolpe i arbetet för rent vatten

Kiruna kommun har fått sitt första vattenskyddsområde fastställt av Länsstyrelsen.

– Detta är en milstolpe för kommunens arbete med vattenskyddsområden, säger Cecilia Engman miljöingenjör och projektledare för arbetet med vattenskyddsområdena. Text: Maria Lindgren och Cecilia Engman

Tillgången på vatten är en av våra alla viktigaste naturresurser. Syftet med ett vattenskyddsområde är att skydda den vattentäkt som vi får vårt dricksvatten ifrån för att vi och kommande generationer ska kunna dricka rent och hälsosamt vatten.

– Kiruna kommun ansvarar för att det dricksvatten som kommunen erbjuder är rent men att skydda våra dricksvattentäkter är ett ansvar som vilar på alla medborgare, påpekar Cecilia. Därför finns det särskilda bestämmelser för den



Cecilia Engman, miljöingenjör och projektledare.

som bor eller verkar inom ett vattenskyddsområde. I grunden handlar det om att vara försiktig med vattnet och allt som kan förorena vattentäkten.

Kommunens första vattenskyddsområde som Länsstyrelsen fastställt är alltså kring vattentäkten i Rensjön. Ansökningar om vattenskyddsområden för Jukkasjärvi, Kuttainen och Vassijaure

ligger också hos Länsstyrelsen för beslut.

– Förhoppningen är att vi snart har fler vattenskyddsområden och därmed större chans att skydda våra viktiga dricksvattentäkter, säger Cecilia Engman. ■

Vill du veta mer om vattenskyddsområden? Gå in på: www.kiruna.se/Kommun/Bygga-bo-miljo/Vatten-och-avlopp/Vattenskyddsomraden/

Är du pensionär och behöver hjälp med att byta glödlampa i ditt hem? Kontakta kommunens pensionärsservice! Text: Maria Lindgren | Foto: Annika Salomonsson

Pensionärsservice kan du kontakta under kontorstid på telefon: 0980-755 70

VI HJÄLPER DIG

Allt började som ett medborgarförslag. En kommunmedborgare föreslog att kommunen skulle tillhandahålla hjälp och service till äldre människor som bor hemma och därmed inte har tillgång till den hjälp som finns på till exempel ett äldreboende. Medborgarförslaget klubbades igenom 2013 i kommunstyrelsen och sedan början av 2014 har kommunens arbetsmarknadsenhet arbetat med det som fått namnet pensionärsservice.

Syftet med pensionärsservicen är i första hand att minska antalet fallolyckor i kommunen.

– Vi kan bland annat hjälpa till med att byta glödlampor eller batterier i brandvarnaren. Sådant som kanske kräver att man klättrar upp på en stege och riskerar att trilla ned, säger Monica Isaksson, enhetschef för arbetsmarknadsenheten.

Man kan även kontakta pensionärsservice om man vill ha hjälp med till exempel flytt av mindre möbler i bostaden, smörjning av lås eller sandning av bron. Pensionärsservice kan däremot inte hjälpa till med sådant som antingen är hemtjänstens uppgift eller sådant som innefattas av rut- och rotavdrag, till exempel fönstertvätt eller städning. Är man osäker på om pensionärsservice kan hjälpa till eller inte så finns alltid möjligheten att kontakta dem och fråga.

– Det är cirka 20 personer som arbetar med pensionärsservice och de vill väldigt gärna hjälpa till. Dem kan man kontakta varje vardag under kontorstid, säger Monica Isaksson.

När man har kontaktat pensionärsservice så bokar man in en tid som passar. Det kommer



Hjälp på väg. Kiruna kommuns kostnadsfria pensionärsservice finns för alla äldre som bor hemma och behöver hjälp med att hämta saker från källare och vind, byta glödlampor, byta batterier i brandvarnare med mera. Joakim Hedemalm och Per-Erik Andersson är två av ungefär 20 personer som arbetar med pensionärsservice.

sedan två personer och hjälper till med det man har kommit överens om. Kunden står för materialkostnaden exempelvis glödlampa, låsolja eller liknande men själva pensionärsservicen är kostnadsfri.

De som arbetar med pensionärsservice har alltid ID-kort med sig.

– De vi har besökt hittills har varit jättenöjda med den hjälp de har fått, så jag rekommenderar verkligen de äldre att höra av sig om det är något de behöver hjälp med, säger Monica Isaksson.

Pensionärsservice kan du kontakta under kontorstid på telefon: 0980-755 70 ■

Seniordag i stadshuset

Lördag 7 mars är det Seniordag i stadshuset med tema trygghet. Det blir utställningar, flera föreningar finns på plats och informerar om sin verksamhet och det blir föreläsningar med bland annat Kerstin Viglund, doktorand vid Umeå Universitet som pratar om inre styrka och Kjell Asplund, ordförande i Statens medicinsk-etiska råd som pratar om robotar och kameraövervakning i äldreboenden. Matigt fika, kaffe med mera finns att köpa i stadshusets fik. Arrangör är Kiruna kommun, Norrbottens läns landsting och pensionärsföreningarna PRO, SPF och SKPF. Tid 10.00-16.30.

Mer info hittar du på: www.kiruna.se/seniordag

VÄLKOMMEN
TILL
SENIORDAG
7 MARS



Kerstin Viglund, som är doktorand vid Umeå universitet och Kjell Asplund, Statens medicinsk-etiska råd föreläser på Seniordag i stadshuset.

Välkommen till en intressant och givande dag!



En öppen viltgrind leder till att renar och annat vilt tar sig upp på järnvägsspåret och riskerar att bli påkörda av tåg.

Foto: Ylva Sarri

Skoterförare och andra

STÄNG VILTGRINDARNA EFTER DIG!

Kiruna kommun uppmanar skoterförare att stänga viltgrindarna efter sig! Antalet viltolyckor vid järnvägsövergångar ökar och en stor anledning till det är skoterförare som använder viltgrindar vid järnvägen och inte stänger dem efter sig.

En öppen viltgrind leder till att renar och annat vilt tar sig upp på järnvägsspåret och riskerar att bli påkörda av tåg. På grund av att detta är ett så stort problem har man bland annat varit tvungen att införa ett tillfälligt skoterförbud på ett område mellan Kalixälven och E10.

Att köra skoter på ett område där det rör sig mycket vilt är normalt inget problem, men när viltgrindarna inte är stängda leder det till stora problem som betyder att tillfälliga skoterförbudsområden måste införas. I förlängningen kan antalet viltolyckor vid järnvägsövergångarna leda till att skoterkörning riskerar att förbjudas helt och hållet. ■



Foto: Anders Burman

När viltgrindarna inte är stängda leder det till stora problem.

Projekt om stadsflytten gav eleverna en kick:

”Hjärnan nästan exploderade”

När niorna från Högalidskolan fick veta att det skulle komma runt 60 personer på deras redovisning blev de nervösa. Samtidigt blev de uppmuntrade av det stora intresset.

– Alla lyssnade till hundra procent och det gav mig styrka.

Stadsomvandlingen är något som berör alla i Kiruna kommun, säger Isabelle Lindmark. Text och foto: Ulrika Isaksson

Det är 88 niondeklassare från Högalidskolan som jobbat med projektet “En stad i rörelse – Tankar kring stadsflytten”. I dag har åtta av dem samlats för att berätta om arbetet. Klassrummet är fyllt med modeller av byggnader som eleverna vill se i det nya Kiruna.

– Vi hade bara fem veckor på oss att göra allt. Boken hade en deadline. Det var en enorm press, men jag tror att just det fick igång oss, säger Marléne Eriksson.

Eleverna delades in i grupper och fick olika ansvarsområden i staden som de skulle fundera kring.

– Vi har verkligen tyckt olika och det har varit många diskussioner om hur vi skulle prioritera, vad vi skulle satsa på. Det blev lite kulturen mot idrotten, säger Isabelle Lindmark.

– Vi hoppas på att det byggs ett samlat kulturhus i Kiruna, säger Fanny Smedqvist.

– En samlad idrottsanläggning med simhall, gym och lokaler för gruppsporter som judo och dans vore bra, lägger Marléne Eriksson till.

För att samla material till boken har eleverna intervjuat Kirunabor, politiker och tjänstemän. Sedan har de skrivit krönikor, reportage och dikter. De har gett sina visioner om hur de tycker att det framtida Kiruna ska se ut och byggt modeller av framtida offentliga byggnader, hotell, affärer och bostadshus.

– Med boken har vi känt att vi kan få vår röst hörd och det har gjort att vi verkligen engagerat oss, säger Marléne Eriksson.

Efter att eleverna presenterade arbetet på Folkets hus har de fått ta emot många reaktioner. Och alla har varit positiva. De har intervjuats i teve, tidningar och radio.

– Det är sällan som vi upplever att vuxna är intresserade, men den här gången har de varit det, säger Isabelle Lindmark.



Gustav Nyberg, Isabelle Lindmark, Oskar Fjällborg-Kyrö och Fanny Smedqvist visar upp kulturhuset som de tycker ska finnas i nya Kiruna. “Färgerna representerar att det är till för alla”, säger Isabelle Lindmark.



”Sjukhusmodellen har symboliskt formen av ett kors. Äldreboenden ska finnas i flyglarna så att de gamla har nära till sjukhuset”, berättar Emilia Ågren och Sara Niemi.



” ... vi kan få vår röst hörd och det har gjort att vi verkligen engagerat oss.”

– Det var nervöst inför presentationen och visst kände jag en press, men det var en upplevelse, något man kommer ihåg, säger Fanny Smedqvist.

– Äntligen fick vi en chans att visa våra idéer, att vi också kan fast vi bara går i nian, säger Marléne Eriksson.

Flera av de tjänstemän som jobbar med stadsomvandlingen vid Kiruna kommun >>



Marlène Eriksson och Erika Johansson håller upp Marlènes idrottsanläggning. "Här finns bland annat simhall och gym. Glasgångar knyter ihop allt. Högst upp i mitten finns en restaurang med utsikt över stan."

Tre frågor till Eva Ekelund, mark- och exploateringschef vid Kiruna kommun.

VIKTIGT MED ENGAGEMANG

Varför är det viktigt att Kirunas skolelever gör den här typen av arbeten?

– Det är viktigt att alla vi som bor och verkar i Kiruna engagerar oss i arbetet med stadsutvecklingen och extra viktigt är att våra ungdomar gör det. Det är våra ungdomar som ska tycka att nya Kiruna är attraktivt och välja att bo här.



Eva Ekelund.

Vad tycker du om elevernas projekt?

– Det är imponerande med många bra analyser och förslag. Redovisningen av arbetet på Folkets hus var professionellt genomförd. Jag var helt enkelt grymt imponerad!

Hur kommer Kiruna kommun att använda Högalidskolans elevarbeten i den nya stadskärnan?

– Vi kommer ha med oss elevernas tankar i det fortsatta arbetet, men vi har även engagerat dem i arbetet med det nya stadstorget och stadsparken. Så vi hoppas att de vill fortsätta vara med och att fler vill delta i arbetet, säger Eva Ekelund.

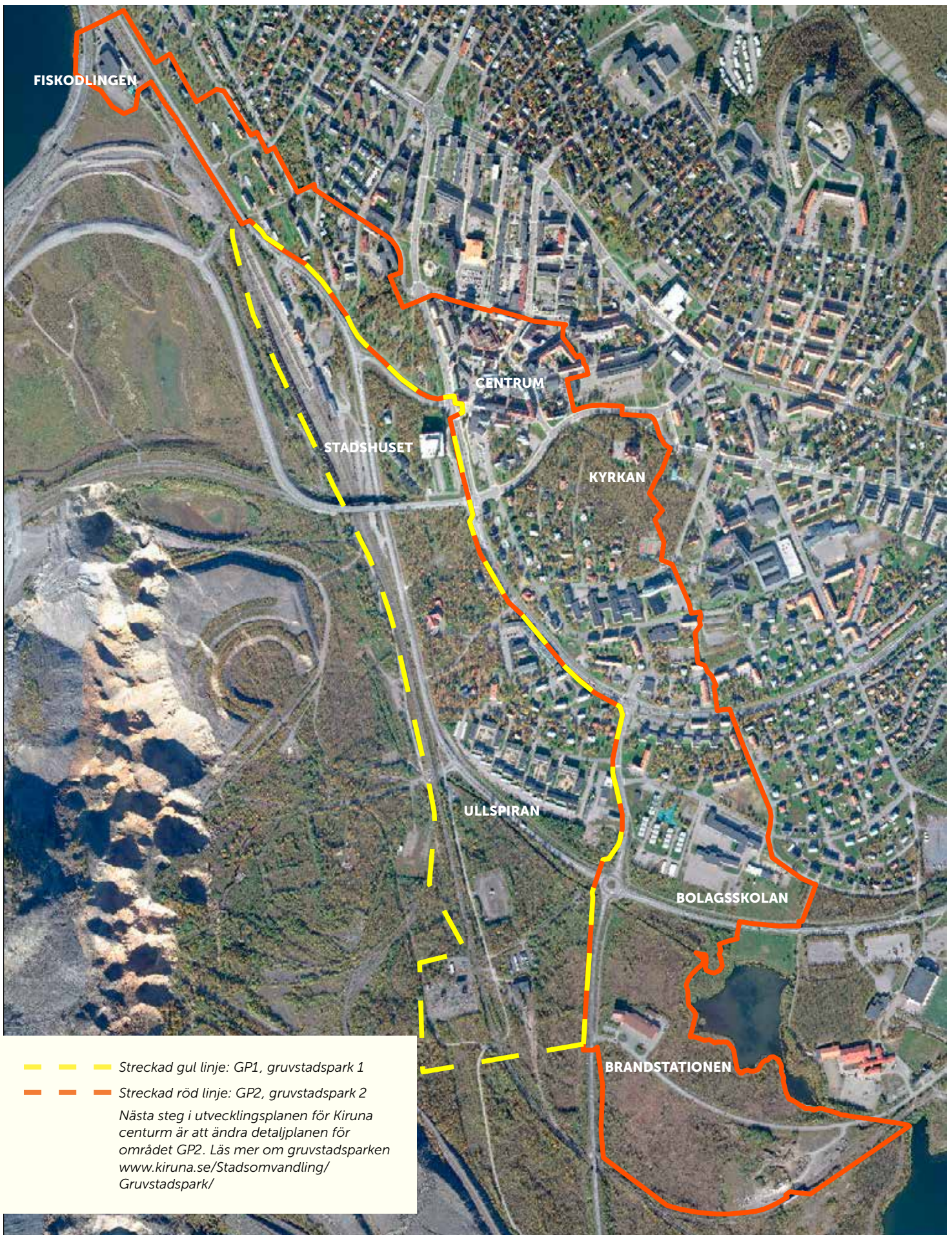
>> lyssnade på presentationen och reaktionerna var mycket positiva. En av dem var mark- och exploateringschefen Eva Ekelund.

– Vi kommer att kunna använda oss av materialet i arbetet med utvecklingsplanen. Det är ju främst för dagens barn och ungdomar som vi bygger det nya Kiruna, säger hon.

Som en uppföljning på skolarbetet deltog några av eleverna vid en workshop, anordnad av Kiruna kommun, om nytt torg och stadspark i den nya stadskärnan.

– Det var jättespännande, något utöver det vanliga. Jag har aldrig tänkt så mycket i mitt liv, hjärnan nästan exploderade. De lyssnade på våra idéer och det var en fantastisk känsla, säger Marlène Eriksson. ■





Ny fas i stadsomvandlingen

Tyck till om nästa gruvstadspark

Utvecklingsplanen för nya centrumområdet är färdig och nu går stadsomvandlingen in i en ny fas. Nästa steg är att få utvecklingen att gå i takt med avvecklingen och arbetet med en avvecklingsplan har startat.

I detta ingår bland annat att ändra detaljplanerna för området för gruvstadspark 2, se rödmarkerad linje på bild till vänster. Kommunen kommer att bjuda in till medborgardialog, bland annat genom ett allmänt möte under våren.

– Vi hoppas på ett stort engagemang från alla invånare eftersom det är viktigt att få in era synpunkter, säger Therese Olsson, planarkitekt. ■

Läs mer om gruvstadsparken och dess syfte på kommunens hemsida om stadsomvandlingen: www.kiruna.se/Stadsomvandling/Gruvstadspark/



Johan Wipps "Djungelinteriör".

Konstverk följer med i flytten

Kiruna kommun har sedan många år tillämpat 1-procents-regeln som innebär att man avsätter en procent av kostnaderna till konstnärlig gestaltning vid om- och nybyggnationer av kommunala fastigheter.

Som en del av avtalet för gruvstadspark 2 mellan Kiruna kommun och LKAB kommer en procent, motsvarande 21 miljoner kronor, att avsättas till konstnärlig gestaltning och flytt av befintlig byggnadsanknuten konst. Exempel på sådan konst är mosaiken Djungelinteriör av Johan Wipp och Erling Johanssons installation Moln över Mesopotamien som i dag finns placerade i Simhallsbadet i Kiruna.

Den nya kultur- och utbildningsnämnden kommer att få i uppdrag att se över hur pengarna ska fördelas mellan flytt av befintlig konst och nyuppförda konstnärliga gestaltningar.

I summan 21 miljoner kronor ingår inte skulpturerna i nuvarande centrum. Flytten av dessa kommer att behandlas separat. När man ser över vilka verk, både skulpturer och byggnadsanknuten konst, som måste omplaceras så kommer man också att se över vilken spridning dessa konstverk kan få inom kommunen.

Offentlig konst ska vara lättillgänglig och komma alla till gagn. I Borås stad har man exempelvis tillämpat ett faddersystem kring de skulpturer som staden köper in för att skapa engagemang, kunskap och stolthet hos medborgarna.

– Detta kan vara en god tanke att ta fasta på i en stor kommun som Kiruna för att konsten som flyttas och hamnar på helt nya platser ska få ett sammanhang och bli väl omhändertagna, säger Maria Ragnestam, projektledare för Konstmuseet i Norr.

Ny placering av brandstation utreds

Räddningstjänstens lokaler i Kiruna måste flytta på grund av stadsomvandlingen och kommunens planavdelning arbetar med att ta fram bästa möjliga lokalisering för den nya brandstationen.

Det är viktigt att den nya stationen placeras så att brandbilarna snabbt når både nuvarande bebyggelse i centrala Kiruna och den planerade bebyggelsen i nya centrumområdet.

Utöver avstånden som påverkar räddningstjänstens insatstider tittar plankontoret på platsens förutsättningar vad gäller markförhållanden, omgivande bebyggelse och natur samt fördelar och risker med olika placeringar. ■



Foto: Borg Mesch

Den gamla brandstationen när den var nybyggd, 10 juli 1910.



Foto: Christian Aas

Nuvarande brandstation.



... och hur vår nya brandstation ska se ut återstår att se.

UTSTÄLLNING THE MUSIC BOX

Följ med in i den lilla speldosan

I maj 2015 presenterar Konstmuseet i Norr Jonas Dahlbergs verk *The Music Box* i Kiruna.

Text: Maria Ragnestam

Jonas Dahlberg är arkitekt och konstnär som i sitt uttryck ofta behandlar rumslighet. Dahlberg har utfört en mängd olika offentliga konstillationer och är just nu kanske mest omtalad för minnesplatsen *Memory Wound*, som invigs 22 juli 2016 för att hedra offren från terrorattentatet vid Utøya 2011.

Med filmen som sitt främsta medium låter Dahlberg sina verk ta plats i iscensatta miljöer genom noggrant byggda modeller. För samarbete med Konstmuseet i Norr och produktionen av hans senaste film *The Music Box* har Dahlberg valt en ny metod. Den här gången är det ett litet och mer begränsat utrymme. Det är inte en byggd modell utan insidan av ett existerande objekt – en speldosa som en gång var en gåva från Dahlbergs morfar till hans mor.

Den största delen av installationen utgörs av en film som tar plats inne i speldosan. Verket har

satts samman på ett sätt som låter all yta vara i fokus samtidigt. Det skapar en hyperrealistisk bild - en sorts bild som det mänskliga ögat utifrån överflödet av information varken kan producera eller hantera. Verket förflyttar åskådaren inuti speldosans mekanismer utan att det är möjligt att uppfatta dess proportioner eller riktningar.

Speldosan, dess metall och mekanik, blir i filmen ett slags maskineri som påminner om bilden av det industriella. Filmen liknar gamla arkivfilmer från fabriker. Utseendet är delvis nostalgiskt men anspråket är det inte. Uttrycket är istället i det närmaste sterilt, skarpt och kallt och för tankarna till undersökandet vid en obduktion.

Verket kommer att visas under två veckor i Kiruna för att sedan installeras i Malmberget och Pajala. ■



Följ med in i speldosan.



Jonas Dahlbergs verk "The musicbox" visas i Kiruna i maj.

Foto: Lisa Tan

Pris till biblioteket

■ ■ Under årets Näringslivsgala prisades Kiruna Stadsbibliotek och Kiruna Bokhandel för sitt samarbete kring Bokfestivalen. Samarbetet har pågått under flera år kring olika arrangemang men har nått nya höjder i och med 2014 års Bokfestival när författare som Fredrik Backman, Martina Haag, Jan Guillou med flera deltog. Under tre dagar hade festivalen 700 besökare!

– Vi är glada att kunna presentera vår första författare till Bokfestivalen 2015, Bea Uusma, August pristagare 2013 för boken *Expeditionen: min kärlekshistoria*, berättar Carina Salomonsson, bibliotekschef i Kiruna.

Under Bokfestivalen kommer även femteklassare att få träffa Kirunas egen Åsa Larsson och Ingela Korsell som tillsammans har skrivit de spännande böckerna *Nidstången* och *Grimmen*.



Glada pristagare, fr v: Johanna Fjällborg, Inger Waaranperä, Lena Eriksson, Elisabeth Alm, Annelie Henriksson med diplomet, Carina Salomonsson och Sara Westerdaahl. På bilden saknas Anders Wanhainen, Mari Norberg, Anders Pudas, Karin Holmgren, Lisbeth Asplund och Katarina Lindmark.

Foto: Petra Sternlund



Kiruna kommuns tre matematikhandledare i Matematiklyftet är också förstelärare sedan i augusti. Från vänster: Evy Mella, lärare på Luossavaaraskolan, Cecilia Norgren, lärare på Nya Raketskolan och Lars-Arne Söderfalk, lärare på Karesuando skola.

Ett lyft för matten i undervisningen

Under läsåret 2013/2014 deltog Hjalmar Lundbohmsskolan i Matematiklyftet för gymnasiet och nu i höst började ett sextiotal lärare från kommunens alla grundskolor, tillsammans med fyra lärare från sameskolorna i Karesuando, Gällivare och Jokkmokk, sin studiecirkel. Lärarna från de olika skolorna träffas varje tisdag eftermiddag hela läsåret och diskuterar matematikundervisningen.

Text och foto: Caroline Andersson

Lärarna som deltar i Matematiklyftet är mycket positiva och får tid att diskutera sin egen undervisning och hur de kan förbättra den. Det säger Cecilia Norgren, en av kommunens tre matematikhandledare.

– Jag tycker också om att handleda och utveckla undervisningen tillsammans med kollegor och handledaruppdraget ger mig också möjlighet att visa att matematik kan vara lustfyllt. Även eleverna tycker att aktiviteterna som genomförs av lärarna är väldigt roliga och väntar ofta med spänning på nästa, berättar Cecilia.

Det är Skolverket som tagit fram själva utbildningsmaterialet och håller i utbildningen för rektorer. Skolverket utbildar och bekostar också lönen för tre matematikhandledare som på delar av sina tjänster ska hålla i studiecirkelna med lärarna och handleda lärarna i sitt lärande.

Matematikhandledarnas roll är central i satsningen.

– När jag fick frågan om jag ville bli matematikhandledare så tyckte jag att det lät intressant och jag blev inspirerad att få gå handledarutbild-

ningen, säger Evy Mella, och fortsätter:

– Jag tycker också att det är viktigt att kommunen satsar på matte, eftersom resultaten från till exempel de nationella proven visar på brister i elevernas kunskaper. Det är viktigt att göra satsningar som ger positiva resultat i slutändan. Nu när jag är mer insatt i Matematiklyftet så känner jag att det här verkligen är en jättebra satsning.

– Det känns också viktigt att fortsätta satsningen även i framtiden, så att det inte bara blir ett läsår. Den stora utmaningen blir nog att få till det praktiskt, säger Evy Mella. ■

EXTRA SATSNING PÅ MATEMATIK I HELA SVERIGE

■ Matematik är det ämne där minst andel elever når de kunskapskrav som finns beskrivna i läroplanerna. Detta är inte unikt för just Kiruna utan något som går igen i hela landet och därför genomför Skolverket en extra satsning på utbildning för lärare som undervisar i matematik. Satsningen kallas Matematiklyftet och innehåller dels en utbildning för rektorer med inriktning på utvecklingsarbete på skolnivå och dels en utbildning i studiecirkelform för lärare som undervisar i matematik. Utbildningen för lärare utgår från ett gemensamt material som Skolverket tagit fram och som består av texter som lärarna ska läsa, informationsfilmer de ska se och uppgifter som de ska genomföra med sina elever.

10348



Fika, snack och pingis. På fritidsgården i Svappavaara hänger ett gäng 9-16-åringar när vi hälsar på. Den här kvällen blir det fika och rundpingis. Lukas Alatalo, i orange mössa, kör med backhandslag. När Oskar Stålnacke och Zacharias Stålnacke lirar går det undan. Längst till höger har Albin Johansson, Daniel Qorbani, Elsa Johansson och Greta Stålnacke tagit en paus och blir lite frissiga när det är dags för fotografering.

VÄLBESÖKT OCH OMTYCKT:

Välkommen till vår fritidsgård

I Kiruna kommun finns fem fritidsgårdar. Här finns plats för unga som vill göra något meningsfullt på sin fritid. Kiruna Information har hälsat på vid fritidsgården i Svappavaara, en välbesökt och omtyckt gård som engagerar många Svappavaarabor, unga som gamla.

Text och foto: Petra Sternlund

Den må vara döpt till Istappen en gång i tiden, men det är allt annat än isigt i Svappavaaras fritidsgård. Värme och en bra stämning möter oss när vi hälsar på en onsdagskväll i början av februari. Just den här onsdagskvällen hänger ett 30-tal personer på gården. Marina Lindmark som jobbar som fritidsledare på deltid är på plats och håller koll på det lilla fiket i köksdelen. Kaffe, saft, bullar, glass och godis finnas att köpa om man är sugen. Och det är det många som är.

”Det bästa med gården är fikat”, säger snabbt några tjejer och killar som vi träffar när vi frågar vad som är bäst med Istappen, men så lägger de, minst lika snabbt till ”att träffa kompisarna” är det viktigaste och bästa med deras fritidsgård.

Vid ett av borden hittar vi Ingela Johansson, Hannele Grundell, Tina Lindmark och Jonas Stålnacke. De är alla vuxna

”Det känns bra att barn i olika åldrar är tillsammans och har kul ihop”

*Ingela Johansson,
föreningsrådet i Svappavaara*

och med i föreningsrådet i Svappavaara. Just i kväll är de här och pratar om vad de ska hitta på för aktiviteter med ungdomarna till det kommande sportlovet.

– Vi brukar resa iväg, vi har varit till Piteå Havsbad och övernattat några gånger men i år blir det nog slalom, över dagen. Antingen åker vi till Dundret eller så åker vi till Björkliden, säger Ingela Johansson. >>



“Vi trivs i Svappavaara.”

Ingela Johansson med Greta Stålnacke, Elsa Johansson och Moa Alatalo utanför fritidsgården Istappen i Svappavaara. Här träffas de ett par gånger i veckan.

FRITIDSGÅRDAR I KIRUNA KOMMUN:

I Kiruna kommun finns Tuolluvaara fritidsgård, Vittangi fritidsgård som håller till i Folkets Hus i Vittangi, Istappen i Svappavaara och Ungdomens Hus i centrala Kiruna.

Ytterligare en fritidsgård finns på Nya Raketskolan men den är tillfälligt stängt på grund av reparationerna av skolan.

>> Fyra grabbar sitter med runt bordet och alla tycker att slalom låter som en bra idé.

– Ja, det gör det, säger de unisont. Ett av syftena med fritidsgårdsverksamhet är att de unga ska få träna sig i demokratiska mötesformer, berättar Annelie Taavola, som är ungdomskonsumlent i Kiruna kommun.

– De unga ska få möjlighet att vara med och påverka verksamheten. Det är viktigt att man känner att fritidsgården är till för dem och att de är med och bestämmer.

Annelie Taavola berättar att det finns ett bra engagemang i Svappavaara och att det är många som är med och jobbar för verksamheten, även vuxna som själva inte har barn i fritidsgårdsåldern.

– Det tycker jag är bra, när man kommer till Svappavaara känner man av den här gemenskapen och de vuxna är bra på att få ungdomarna att vara delaktiga och ta ansvar för verksamheten.



Generationer emellan. Ingela Johansson tycker att en av fördelarna med att bo i ett mindre samhälle är att de flesta känner varandra och att man umgås över generationsgränserna.

Det finns en fin sammanhållning och man är stolt över sin fritidsgård, säger Annelie.

Det håller Ingela Johansson med om. Hon hängde själv på fritidsgården när hon var ung och nu är hennes egna barn här.



Svappismössan är på. Tjejerna vi träffar är stolta över sin by.

– Gården har funnits sedan slutet av sjuttioalet och den är viktig för oss här i Svappavaara. Den används inte bara som fritidsgård utan även av andra föreningar, man hyr lokal här för att ha möten, födelsedagskalas och annat. Den är som ett nav här i Svappavaara.

Ingela säger att hon mest ser fördelar med att bo i Svappavaara, livet är enkelt, det finns en närhet mellan människorna, och man umgås över generationerna.

– Det tycker jag känns särskilt bra på fritidsgården, att barn i olika åldrar är tillsammans och har kul ihop. De blir ett bra samspel, de äldre ungdomarna

drar med de yngre och man gör saker ihop, håller koll på varandra och månar om varandra. Vi hoppas att det blir mer inflyttning till byn så vi blir fler barn och ungdomar här, det behövs för att verksamheten ska kunna hållas igång. ■

Nu tar Kiruna kommun fram ny översiktsplan för Svappavaara

Viktigt att byn får möjlighet att utvecklas



Mary Rosenfors är översiktsplanerare vid Kiruna kommun och visar den nya, föreslagna och den tidigare översiktsplanen för Svappavaara.

Den ökade gruvverksamheten kring Svappavaara har gjort att Kiruna kommun tagit fram ett förslag till en ny, fördjupad översiktsplan för Svappavaara.

Just nu finns den föreslagna planen utställd för granskning och till sommaren är det tänkt att kommunfullmäktige ska anta den nya översiktsplanen. Text och foto: Petra Sternlund

Ihöstas antogs den nya fördjupade översiktsplanen för Kiruna centralort. Och i vår är det alltså dags för kommunfullmäktige att anta ytterligare en ny fördjupad översiktsplan, denna gång för Svappavaara. Kommunen har prioriterat tre fördjupade översiktsplaner, Kiruna centralort, Svappavaara och området utmed Norgevägen. I de här delarna av kommunen sker förändringar. Den utvidgade gruvverksamheten är den största anledningen till att man tar fram en ny översiktsplan för Svappavaara. Syftet med en översiktsplan är att den ska fungera som kommunens vision för utvecklingen av området.

– Det handlar mycket om att förutspå och planera för vad olika markområden kan behöva användas till i framtiden. För Svappavaaras del är det viktigt att översiktsplanen skapar förutsätt-

ningar för utveckling av samhället, säger Mary Rosenfors, Kiruna kommuns översiktsplanerare.

LKAB ökar just nu sin verksamhet rejält i Svappavaara och det syns tydligt på det stora området, söder om E10:an, som Mary visar på kartan. Inom området håller man på att avveckla befintliga bostäder och annat och området tas, bit för bit, i anspråk för gruvverksamheten.

– När det nu försvinner bostäder och industrier härifrån får vi försöka hitta andra ställen där man kan bygga nya bostäder och göra nya platser för exempelvis småindustrier.

Enligt Mary Rosenfors är Svappavaaraborna måna om sin bygd. Man vill se en utveckling och vid samrådsmöten med Svappavaaraborna har det bland annat framförts synpunkter som att man



LKAB ökar just nu sin verksamhet rejält i Svappavaara. En del bostäder och industrier försvinner på området närmast gruvan och kommunen vill hitta alternativa ställen där man ska kunna bygga nytt.

gärna ser att man bevarar friluftsområden och den skidbacke som finns, att det bereds områden för en campingplats vid östra infarten till byn, men framför allt – att det blir fler bostäder.

– Bostäder är viktigt för bygden och för att göra det möjligt för inflyttning föreslår vi områden i första hand inom eller i anslutning till områden med vatten och avlopp eftersom det är enklast att bygga där det redan finns befintlig infrastruktur.

Enligt Mary tillhör centrala delarna

av Svappavaara hit, småhusområdet Backa och väster om det, Solbacken, med flera. Ett område som kallas Texasområdet är i dag relativt glest bebyggt och i den del av Texasområdet, som i dag saknar detaljplan, har man föreslagit att man

FÖRSLAGET UTSTÄLLT

■ ■ Fram till och med den 20 mars finns förslaget för den nya, fördjupade översiktsplanen för Svappavaara utställt i Kiruna Stadshus, och även tillgänglig på biblioteket i Svappavaara och på Kiruna kommuns hemsida.

Har man synpunkter på planförslaget ska man lämna in dem, skriftligen till kommunen, senast 21 mars.



ska få bygga upp modulhotell för entreprenörsboende.

Det finns en del kritik mot tillfälliga boenden men Mary tycker att med tanke på att fler boenden i området, om än tillfälliga, ökar efterfrågan för service som till exempel butiker och restauranger, så är det något som främst är bra för bygdens utveckling.

För ett område några kilometer väster om Svappavaara utmed E10, där Restaurang Gruvköket ligger i dag, finns planer för ett industriområde.– Tanken är då att restaurangverksamheten ska kunna flytta till ett område LKAB ska använda för personalservice. Det området ligger i och för sig inom LKAB:s gruvindustriområde, men det kommer i så fall att vara tillgänglig för folk utanför gruvverksamheten.



Ny placering. I den nya översiktsplanen föreslår man en ny placering för byns bensinstation.

Mary berättar också att man föreslår en ny placering av den bensinstation som i dag ligger inne i samhället.

– För bygden är en bensinstation viktig, med tanke på att det är ett par mil i vardera riktning till nästa bensinstation. Men den som finns i byn i dag ligger i nära anslutning till bostadsbebyggelse och därför vill vi flytta på den. Vi har som förslag att den ska kunna flyttas närmare korsningen av E10 och E 45:an mot Vittangi.

Eftersom väg E10 löper mellan samhället och gruvområdet tittar man också på hur man kan få en säkrare trafikmiljö.

– Det är viktigt att människor ska kunna gå och cykla till och från sitt arbete på gruvindustriområdet, det är bra ur miljösynpunkt och för människorna själva. Men det måste så klart vara säkert att gå och cykla och att passera E10. Därför kommer vi att titta närmare på trafikfrågorna tillsammans med Trafikverket och LKAB. ■

Ett par gånger om året träffar fritids- och kulturförvaltningen kommunens föreningar. Kiruna Information följde med på föreningsträff i Vittangi, där frågor om skidspår, skoterleder och Fritids- och kulturförvaltningens omorganisation blev kvällens "heta" ämnen.



Lage Woutilainen, Vittangi Utveckling och Stefan Sydberg på gott humör efter mötet.

Kiruna Information på föreningsträff i Vittangi

Skidspår - en het fritidsfråga

I Vittangi gnistrar stjärnhimlen klar när vi svänger in framför Folkets Hus mitt i byn. Klockan är strax före sex på kvällen och inne i foajén dricker man kaffe och äter smörgåsar i väntan på att föreningsträffen ska börja.

Ett trettiotal personer har tagit sig hit i kväll, de representerar föreningar från Svappavaara, Vittangi, Lannavaara med flera byar. Kommunstyrelsens andre vice ordförande, Stefan Sydberg, (m), är politiskt ansvarig för fritidsfrågor i kommunen och han är med den här kvällen, tillsammans med Kerstin Bäckström, Annelie Taavola, Lennart Lantto, Anders Burman, Jan Klein och Anja Taube från Fritids- och kulturförvaltningen.

Mötet börjar med att Stefan Sydberg berättar om den omorganisation som förvaltningen står inför. Fritids- och kulturförvaltningen i sin nuvarande form ska försvinna och delas upp på flera olika enheter. Den nya organisationen är dock ännu inte fastställd och sjösatt, det kommer ske här under våren, men Stefan påpekar att föreningarna även i fortsättningen kommer att ha kontakt med samma personer som man har i dag.

– Jag förstår att ni har många frågor kring detta och att man kanske känner en viss oro, men det är min skyldighet som politiker att titta på hur vi kan effektivisera och ta ansvar för kommunens resurser på bästa sätt och sådant leder ibland till organisationsförändringar.

Fritids- och kulturnämnden beslutade strax före jul att förenkla bidragssystemet till föreningar



Kerstin Bäckström från förvaltningen informerar om föreningsbidrag, aktivitetsstöd med mera.



Anja Taube, förvaltningschef, gjorde några av sina sista uppdrag för Kiruna kommun på föreningsträffarna den här kvällen i Vittangi och veckan efter på föreningsträff i Kiruna C.

inom Kiruna kommun, detta för att administrationen ska bli enklare för föreningarna och personalen som handlägger den. Kerstin Bäckström går

igenom nyheterna och på det följer frågestund och tid för diskussion. Flera av deltagarna vill prata skidspår och skoterleder och för en stund stiger temperaturen något i lokalen. Lage Woutilainen från Vittangi Utveckling, vill gärna ha svar på varför man sparar in på underhållet av skidspåren i byarna?

– Det känns som vi kommer i andra hand, vi får inte samma service som stadskärnan och att vi förväntas göra mycket själva.

Thore Johansson från Lannavaara, är inne på samma linje, men poängterar att det också stärker sammanhållningen i byarna när man hjälps åt med skötsel av skidspår och annat.

Anja Taube, chef för förvaltningen, säger att kostnaderna för underhåll av skidspår i byarna i dag inte utgör allt för stora summor av förvaltningens totala budget, och att det kan finnas anledning att titta på om man kan göra omfördelningar. Stefan Sydberg håller med.

– Det här är viktiga frågor och vi ska absolut titta vidare på omfördelningen och se om den kan bli till det bättre för byarnas del.

Efter mötet blir det mer kaffe och prat innan det är dags att åka tillbaka till Kiruna. Stefan Sydberg konstaterar att det är bra att då och då få träffa föreningarna och "kastas in i hetluften".

– Det här är viktiga frågor för många och självklart vill vi att alla våra kommuninnevanare ska ha tillgång till ett bra kultur- och fritidsliv. Det är viktigt, inte minst för våra barn och ungdomar. ■

HEJ HALLÅ!

Jon Moln-Teike

Civilingenjör och kommunens
enda brandingenjör

Jon Moln-Teike är kommunens enda brandingenjör. Han gillar variationen som hans arbete bjuder på. "Man vet aldrig vad som kommer att hända nästa dag."

"Den största delen av vår arbetstid går åt till att förebygga olyckor"

Hej hallå Jon! Vad gör en brandingenjör?

– Vi är väldigt breda inom ett smalt ämnesområde. En brandingenjör gör allt ifrån att räkna på brandförlopp och hur rök sprider sig i en byggnad till att leda räddningsarbetet vid stora olyckor. Främst jobbar jag med brandskydd i byggnader, riskanalyser i samhällsplanering, utvecklingsarbete och att leda räddningsinsatser. Många tror att räddningstjänsten bara åker på larm, men den största delen av vår arbetstid går åt till att förebygga olyckor genom att hålla utbildningar och göra tillsyn i byggnader. Förutom det arbete jag har här i Kiruna åker jag även med jämna mellanrum till Luleå för att jobba som inre befäl. Denna funktion är gemensam med nio andra kommuner i Norrbotten. Som inre befäl har man ansvaret för samtliga räddningsinsatser som sker i dessa kommuner. Jag jobbar även på myndigheten för samhällsskydd och beredskap (MSB) där jag arbetar med räddningstjänstfrågor på en nationell nivå.

Vad har du för utbildning?

– Jag har tre examina: brandingenjörsexamen, civil-

ingenjörsexamen med inriktning på brandteknik och påbyggnadsutbildning i räddningstjänst för brandingenjör, sammanlagt drygt fem år.

Vad det bästa med ditt jobb?

– Det är variationen, allt ifrån tillsyn av byggnader, möten, till räddningsinsatser. Man vet aldrig vad som kommer att hända nästa dag. Det ger en spänning i vardagen, att man gör något nytt varje dag. Man får också bestämma mycket över sitt eget arbete vilket gör att man får ett flexibelt liv.

Hur länge har du jobbat som brandingenjör?

– Ungefär 3,5 år. Det var framför allt Kirunas natur och fjällvärld som lockade mig hit, jag är inte Kirunabo från början. Mina fritidsintressen som klättring, löpning och skidåkning passar bra in häruppe. Sen är förstås jobbet en stor anledning till att jag är kvar. Jag har en bra chef som har gjort att man utvecklas inom sitt arbetsområde och dessutom har man många trevliga och bra kollegor här på räddningstjänsten. ■

Text och foto: Alexandra Björnström

Hemtjänstens dag – en hyllning till medarbetarna



Bland aktiviteterna som ordnades på Hemtjänstens dag hölls ett så kallat Dödscafé – ett samtalscafé om döden, vilket lockade många deltagare.

Den 27 januari anordnade socialförvaltningen Hemtjänstens dag för att uppmärksamma personalen som dag ut och dag in tar sig till sina kunder oavsett var de befinner sig i Kirunas vidsträckta kommun. Text: Stefan Wikström | Foto: Anne Kutavuopio-Jatko Stefan Wikström

Anne Kotavuopio-Jatko, vikarierande avdelningschef för hemtjänsten, är initiativtagare till dagen och berättar hur hon kom på idén.

– En helg förra året när det var som kallast och inställda samhällsserviceinsatser basunerades ut i media på löpande band, kom jag ihåg 1999 i Karesuando. Det var minus 47 grader kallt och i princip allt stängdes. Barnen stannade hemma och de allmänna kommunikationerna ställdes in. Jag fascinerades av kylan och tittade ut genom fönstret och vad är det jag ser; hemtjänstens bil åker förbi och personalen är inställd på att göra sitt jobb! Minus 47 grader kallt ute stoppade

inte hemtjänsten och inte var det någon som meddelade i radion att personalen ställer in sina turer på grund av arbetsmiljöskäl. Tanken verkade inte ens existera. Dagen var den 27 januari.

– Jag bestämde mig för att välja den dagen till Hemtjänstens dag som en hyllning och viktig markering till personalen som tar sig till sina kunder, varje dag, dygnet runt, 365 dagar om året för att säkerställa socialtjänstlagens krav på trygghet och ett värdigt liv för var och en som fått ett



Anne Kotavuopio-Jatko, vikarierande avdelningschef för hemtjänsten i Kiruna kommun.

biståndsbeslut om hjälp i hemmet. Det kändes bara rätt, säger Anne Kotavuopio-Jatko.

Förra året var första gången man ordnade Hemtjänstens dag. Då firade man med lite tårta. I år ordnade man fler aktiviteter för personalen. På morgonen när man kom till jobbet

fanns det ett utbud av olika aktiviteter som de kunde skriva in sig på. Fotmassage, ansiktsmas-



Socialchef Elisabeth Hansson som visionerar om omsorgen och dess framtid.



Hemtjänsten på väg och alltid redo oavsett väder och vind.

sage och dödscafé lockade deltagare. Socialchefen Elisabeth Hansson lockade också många åhörare när hon visionerade om omsorgen och dess framtid.

”En temperatur på -47 grader stoppade inte hemtjänsten.”

Anne Kotavuopio-Jatko, initiativtagare till hemtjänstens dag.

Personalen fick en lättare måltid och lokalerna dekorerades för att påminna alla besökare om att man firar Hemtjänstens personal.

– Detta är bara början och vi har redan börjat planera nästa Hemtjänstens dag som äger rum 27 januari 2016, avslutar Anne Kotavuopio-Jatko. ■



”Det här är inga problem för en gammal idrottsman”, säger Olof Paldanius, 93 år, som tränar balansen. Anette Mattsson, undersköterska, hänger på.



Arbetsterapeut Gunnel Nyberg och sjukgymnast Catharina Andersson har tagit fram balansbanan.

Bättre balans på Solbacken

Nu ska de boende på Solbackens vård- och omsorgsboende få utmana sitt balanssinne. I januari invigdes nämligen en balansbana framtagen av arbetsterapeut Gunnel Nyberg och sjukgymnast Catharina Andersson. Text och foto: Stefan Wikström

För att komma igång med arbetet har man tagit reda på vad forskningen säger och samtalat med andra kommuner som infört balansbanor på äldreboenden.

– De äldre ska utmana balanssinnet alla delar och får göra flera saker samtidigt när de går balansbanan, berättar Catharina Andersson.

Banan är utformad med 10 olika stationer. Exempelvis ska man böja på benen, stå på tå, flytta blicken och vrida på huvudet. De boende har alltid med sig en personal eller anhörig när de går banan som kan stötta och hjälpa till.

Gunnel och Catharina säger att det inte kostar särskilt mycket pengar i inköp av material.

– Vi har handlat en del från Bume-

rangen och fått hjälp av Hjalmar Lundbohmsskolans byggprogram med att säga till en station i banan. Tillbehören har vi satt ihop själva. Tavlorna till banan, där de äldre får minnesträning, kostade mest.

Däremot har de fått lägga en del tid på att fundera och planera upplägget av banan. De har fått anpassa banan i korridoren rent estetiskt och de har även fått ta hänsyn till att balanshindren inte får störa de äldre när de ska röra sig i korridoren, eller vara ett hinder om de måste utrymma boendet.

– Tanken är också att man ska kunna byta tema på banan efter årstider samt storhelger, såsom påsk, midsommar och till julen, säger Gunnel och Catharina. ■

Vatten är en förutsättning för allt liv på jorden och visst är det fantastiskt att vatten fyller så många olika funktioner i vår vardag. Vi på Tekniska Verken ser till att vattnet levereras till dig dygnet runt, året om. Att välja kranvatten istället för vatten på flaska är ett enkelt, smart och gott sätt att göra en insats för miljön. Text: Stina Johansson och Daniel Anundi | Foto: Istock

Ett värdefullt lån

I Sverige har vi ingen brist på vatten men vi måste ta vara på det vi har – det är ett värdefullt lån.

Vattenresurserna i världen är orättvist fördelade och bristen på drickbart vatten är ett av de största problemen i många människors vardag. Här i Sverige har vi god tillgång till vatten och stränga regler för hur vatten ska hanteras för att hålla bra kvalitet. Vatten är vårt viktigaste livsmedel och därför också det livsmedel som kontrolleras hårdast.

Vi på Tekniska Verken har ett stort ansvar att se till att alla får tillgång till rent och friskt vatten i kranen. Vi förser Kiruna kommuns invånare med vatten från någon av våra vattentäkter och vi har kommunal vattenförsörjning i 20 orter, utspridda från Riksgränsen i väster till Saivomuotka i nordöst. Kvaliteten på vattnet i vår kran beror på hur naturen mår i våra omgivningar. Därför är vi väldigt mån om att skydda våra vattentäkter från utsläpp och föroreningar, vi har till exempel fått ett

nytt vattenskyddsområde i Rensjön för att vi ska kunna bibehålla och förbättra den goda kvaliteten som vi har på vårt dricksvatten. Så länge våra vattentäkter mår bra mår vi bra!

Att bära hem flaskor från affären som i sin tur transporterats många mil för att komma till affären är en miljöbelastning. Man kan fundera på om det är värt att betala 1000 gånger mer för vattnet som har kolsyrats, förpackats och transporterats till butiken, och som du själv måste bära hem, när du har tillgång till färskt, kallt och gott vatten direkt i kranen. Det kostar mindre än 3 öre att tappa upp en liter vatten ur kranen där hemma, i butiken kan du få betala mellan 3 och 30 kronor för samma mängd flaskvatten. Vill du ha kolsyrat vatten satsa istället på en kolsyremaskin och fixa bubblorna själv. Drink kranvatten - både miljövänligt och godare. ■

FAKTA VATTEN

■ ■ Varje person använder ungefär 160 liter vatten varje dag – som vi dricker, lagar mat med, spolar toaletten och duschar i.

■ ■ Vatten och avlopp är en service åt samhället som finansieras av vattentaxor, inte skatter.

■ ■ När du köper flaskvatten betalar du även för förpackning, marknadsföring och transporter. Kranvatten är både billigare och godare än vatten på flaska. Och så mycket bättre för hälsan och miljön!

■ ■ Sverige importerade 180 000 000 liter vatten förra året. Samtidigt exporterar vi 30 000 000 liter vatten. Vi byter alltså vatten med varandra!

Reningsverk tar inte vilken skit som helst

Spola rätt är lätt

■ ■ I Sverige behöver vi inte snåla på vattnet. Att vara resurseffektiv handlar istället om att lämna tillbaka det vatten vi lånar från naturen i så nära ursprungligt skick som möjligt. Omtanken om vattnet börjar hemma hos dig och fortsätter i reningsverket, här kan vi alla hjälpas åt.

I Sverige har vi väl fungerande toaletter, avlopp och reningsverk. Men det betyder inte att vi kan spola ner vilken skit som helst. Kirunaborna spolar ned 100 ton skräp i toaletten varje år vilket skapar problem i ledningar, pumpstationer och reningsverk. Utöver det hamnar tyvärr även kemikalier i avloppet. Vi har alla ett ansvar att inte spola ned föremål eller farliga ämnen i avloppet. Det är bara urin, avföring, toalettpapper, bad-, disk- och tvättmedel som hör hemma där – tänk dig för innan du spolar.



Bild från Skitgalleriet på mittvatten.se. Kemikalier/målarfärg som inte hör hemma i avloppet.
Konstnär: Angelica Barat Valdes

Fira Världsvattendagen 22 mars

■ ■ Fira Världsvattendagen den 22 mars 2015. Med Världsvattendagen vill FN öka medvetenheten om vattnets betydelse för alla på jorden, årets tema är vatten och hållbar utveckling.

10 000 kr till klasskassan

■ ■ Inför Världsvattendagen den 22 mars utmanar Tekniska Verken Kiruna kommuns alla klasser i åk 4-9 med en kretsloppstävling. På mittvatten.se finns material för att lära och tävla om vattnets lokala kretslopp – från vattentänken till kranen och tillbaka till naturen. Passa på att göra Världsvattendagen till en spännande händelse på din skola och ta chansen att vinna 10 000 kr till klasskassan! Sista dag att skicka in ert bidrag är den 13 mars.

... och tävling för våra läsare!

■ ■ Vinn en fin flaska för ditt goda kranvatten. Vi lottar ut fina glasflaskor bland er som svarar på frågan: Varför ska vi dricka kranvatten? Skicka svaret med ditt namn, adress och telefonnummer till: info@tvab.kiruna.se märk din e-post med "Kiruna kranvatten"

SKOLKLASSER!
VAR MED OCH TÄVLA!



VINN
VATTEN-
FLASKA!

Nytt utseende samma innehåll - Tekniska Verken gör om till det bättre

■ ■ Vi kommer fortsätta leverera friskt vatten, ta hand om avfall och sopor och precis som tidigare se till att husen i Kiruna är varma och sköna. Det vi har gjort är en organisatorisk justering och lite puts på vårt grafiska utseende för att bli tydligare i vår kommunikation.

Våra två dotterbolag Kiruna Kommunpartner och Kiruna Kraft agerar båda på vårt uppdrag och fakturerar sina tjänster direkt till dig. Från och med den 1 januari har fjärrvärmeverksamheten övergått till Kiruna Kraft AB. Du betalar fortsatt till samma plusgiro och bankgiro som tidigare och du som är autogirokund behöver inte göra någonting, betalningen kommer automatiskt gå rätt.

Alla våra verksamheter, även de som ingår i dotterbolagen kommuniceras med Tekniska Verken som avsändare. Det betyder att när vi skickar fakturor, annonserar, informerar eller kommunicerar via webben eller i media så är det med Tekniska Verkens logotype.



TEKNISKA
VERKEN

Vår nya logotype och lövet som symboliserar stadsnätet, som ledningar för infrastruktur och gator men även företagets strävan att jobba för ett hållbart och miljövänligt samhälle.



Sponsring för lokalt engagemang

■ ■ Nu kan er förening eller klubb ansöka om sponsring. Urval och utdelning av sponsring sker två gånger om året. Sista ansökningsdag är 31 mars respektive 31 oktober.

För oss är det viktigt att människorna i vårt samhälle mår bra och får en chans att utvecklas. Därför är vi med och sponsrar barn- och ungdomsverksamheter inom idrott och kultur eller till aktiviteter som bidrar till Kiruna kommuns utveckling och attraktion.

Läs mer och gör din ansökan på:
www.tekniskaverkenkiruna.se/sponsring
Välkommen med din ansökan!

Nya tomter för villabebyggelse på Lombolo

Kiruna kommun arbetar ständigt med att ta fram fastigheter för villabebyggelse åt kommunens invånare. Kommunen har under 2014 tagit fram åtta nya fastigheter på Lombolo för villabebyggelse genom förtätning på Deltavägen/Lavinvägen. Dessa fastigheter erbjuds nu de som står i tomtkön.

Förutom de fastigheter som nu erbjuds så arbetar kommunen med att ta fram bostadsfastigheter i östra Tuolluvaara, norr om kyrkogården, Sandstensberget, Jukkasjärvi och Abisko.

De nya fastigheterna på Lombolo kommer man att nå från Lavinvägen. En ny lokalgata samt VA-nät för området kommer att anläggas under 2015. Fastigheterna omfattas av detaljplan för Tjärnen 1 och Vistas 5. Detaljplanen styr vad som får byggas på fastigheten.



■ ■ Fullständiga bestämmelser återfinns i den gällande detaljplanen finns att hämta på kommunens hemsida:
www.kiruna.se/Kommun/Bygga-bo-miljo/Detailplaner/Laga-kraftvunna-detaljplaner/S---O/Tjarnen-1-Vistas-5-/

Kommunen har under 2014 tagit fram åtta nya fastigheter på Lombolo för villabebyggelse genom förtätning på Deltavägen/Lavinvägen. De nya fastigheterna på Lombolo kommer man att nå från Lavinvägen.



Snölek i Ferrumparken

■ ■ För andra året i rad har Attraktivare Kiruna skapat en uppskattad vinterlekpark nedanför Scandic Ferrum.

Attraktivare Kiruna är ett samarbetsprojekt mellan LKAB och Kiruna kommunkoncern. Projektet ska bidra till att Kiruna är en attraktiv stad att bo i och besöka under samhällsomvandlingen. Det görs genom att man samordnar och genomför olika aktiviteter och tillsammans jobbar för ett Kiruna alla kan vara stolta över.

Foto: Stina Johansson

Notiser

Tekniska Verken

Fritidshussäsongen närmar sig!

■ ■ Du som äger ett fritidshus i kommunen omfattas av Renhållningsordningen för Kiruna kommun. Det innebär att du måste ha sophämtning från ditt fritidshus varannan vecka under veckorna 10 till 42.

Renhållningstaxan i Kiruna kommun är lika för alla, och möjligheten att till exempel gratis kunna lämna sitt avfall på Återvinningscentralen bekostas av taxan. De flesta fritidshus har ett eget sopkärl för hushållsavfall som vid tömning ska ställas ut vid vägen. En del byar i östra kommundelen har en gemensam container där man slänger sitt hushållsavfall från fritidshuset. Uppehåll eller befrielse från sophämtning i fritidshus ges endast i specifika fall.

Under våren kommer vi att utföra kontroller av fritidshusområden i Kiruna kommun. Har du ett fritidshus som du inte betalar renhållning för så hör av dig till Tekniska Verken på telefon: 0980-707 23 eller per e-post till: info@tvab.kiruna.se



Tänk på att:

- Ställa ut ditt kärl med öppningen ut mot vägen senast klockan 06.00 på tömningsdagen.
- Sortera ditt avfall även i fritidshuset. Du är skyldig att lämna ditt avfall till renhållaren.

Tänk på vår gemensamma miljö.

Desto fler som har sophämtning från sina fritidshus desto renare, trevligare och giftfriare natur får vi.



Tekniska Verken

Bumerangen på ÅVC

■ ■ Nu kan du även lämna dina begagnade saker till Bumerangens återvinningsmarknad på Återvinningscentralen i Kiruna. Bumerangens personal finns på plats måndag kl. 13.00-17.30 och tisdag-torsdag kl. 12.00-16.00 för att ta emot hela och fungerande saker som du vill skänka.

Bumerang är en kommunal verksamhet som har fokus på återvinning och secondhand marknad. Detta är en återvinningservice som erbjuds kommuninvånarna.



Bygglövskontoret informerar:

Tänker du bygga i sommar?

■ ■ Vi på Bygglövskontoret får in många ärenden samtidigt under våren, därför ber vi dig som tänker bygga till sommaren att i god tid lämna in kompletta handlingar till oss. På vår hemsida, se adress nedan, finns information om vad Du behöver tänka på om du ska bygga, riva eller vidta någon åtgärd som ändrar markens nivå. Här finns även ansökningshandlingar samt exempel på hur ritningar och situationsplan ska utformas. www.kiruna.se/Kommun/Bygga-bo-miljo/

Vid frågor är Du varmt välkommen att kontakta oss!

Bygglövskontoret har följande besöks- och telefontider:

Måndag, tisdag, fredag 09.00-12.00

Onsdag, torsdag 13.00-16.00

Bygglövskontorets expedition, telefon: 0980-701 40

E-post: plan.bygg@kommun.kiruna.se



Hallå där...

■ ■ Alla är inte lika glada som de hundar som rastas utan koppel i våra preparerade skidspår. Enligt allmänna lokala föreskrifterna för Kiruna kommun skall hundar hållas kopplade inom alla detaljplanlagda områden samt alla med skyltar utmärkta gång-, cykel och mopedvägar. Hundar får inte vistas på av kommunen iordningställda skidspår vintertid om inte det är särskilt angivet/skyltat.

Tack för att du håller din hund kopplad och visar hänsyn till både människor och andra hundar!

Kommunkontoret informerar:

Dags att söka för sommarens feriearbete

■ ■ Feriearbete omfattar skolutgångar årskurs 9 samt årskurs 1 och 2 på gymnasiet. Du söker ditt feriearbete i vårt rekryteringssystem, referensnummer 27/15.

Länk till rekryteringssystemet hittar du på kommunens hemsida: www.kiruna.se/lediga-jobb
Har du frågor efter att ha läst ansökningsblanketten, kontakta: **Monica Isaksson, telefon: 0980-702 01, e-post: amen@kommun.kiruna.se**



KOM OCH JOBBA MED OSS I SOMMAR!

Foto: Jörgen Medman

Vill du prova på ett spännande och omväxlande jobb? Vill du arbeta med människan i fokus? Då har vi jobbet för dig!

Vi söker dig som har vårdutbildning, annan utbildning eller erfarenhet som vi bedömer som lämpligt. Du ska ha fyllt 18 år. För dig under 18 år kan du söka feriearbete. Besök vår hemsida får du veta mer.

Till sommaren behöver vi vikarier inom äldreboenden, hemtjänsten, LSS-boenden, psykiatri, personlig assistans och HVB hem, i Kiruna C och östra kommundelen:

- Undersköterskor/vårdbiträden
- Vårdare
- Legitimerade sjuksköterskor/distriktssköterskor
- Personliga assistenter
- Handledare

Sommarjobben omfattar semesterperioderna:

- Introduktion vecka 24
- 1:a perioden vecka 25-28
- 2:a perioden vecka 29-32

Socialförvaltningen söker även ett antal biståndshandläggare för sommaren.

Besök vår hemsida för att läsa mer och för att ansöka: www.kiruna.se/lediga-jobb
Rekryteringen sker löpande.

Fri träning

I sommar erbjuder vi våra semestervikarier friskvårdskuponger som man kan använda för träning på olika anläggningar.