



KIRUNA

Information

KIRUNAS NÄRINGS LIV UTVECKLAS
OCH ÖKAR MEST I NORRBOTTEN

- Nytt LSS-boende invigt
- Rekordår för TVAB
- Nu börjar bygget på Videplan



50 ÅR!

*KERSTIN
HAR REKORDET
I KOMMUNEN!*

GIRONET
VÅRT NYA FIBERNÄT

Aurora – ett av
kvarteren i nya
centrumkärnan

TARFALA- HALLEN

KLART FÖR AVSPARK!

”URSÄKTA STÖKET – VI BYGGER NYTT”
I SOMMAR STARTAR PROJEKTEN I NYA KIRUNA



"I sommar händer det"

I mitten av april presenterade Kiruna kommun och LKAB tillsammans tidplaner för köp av fastigheter i Kiruna centrum och flytt av boende och verksamheter. Tidplanerna visar att vi har marginaler för att hinna bygga nya stadskärnan innan handel och näringsidkare i nuvarande centrum måste flytta.

Målsättningen är att de första byggnaderna kring stadstorget och handelsingatan ska vara klara år 2019. Ett av kvarteren presenteras närmare på nästa sida och på sidorna som följer kan du läsa mer om vad som händer i sommar där nya Kiruna centrum ska byggas.

Temat för det här numret är Tarfalahallen. Det är en stor investering för Kiruna kommun men jag är övertygad om att den kommer att glädja väldigt många idrottsaktiva barn, unga och gamla under många år framöver.

En annan stor investering för framtiden är vårt nya fibernät GIRONET. I framtiden är tillgång till fibernät lika naturligt som vatten och avlopp i en fastighet och ska ses som en samhällsnytta för kommunens alla invånare. Därför ska också vi hålla nere anslutningskostnaderna så mycket som möjligt. Under sommaren kommer vi att börja gräva på flera platser, både i villakvarter i Kiruna och utanför tätorten.

Från och med hösten ökar vi utgivningen av Kiruna Information. Då berättar vi också mer om skolans utveckling och hur vi ska ta tillvara befintliga möjligheter och åstadkomma förbättrade förutsättningar, ökad kvalitet och likvärdighet i utbildning och undervisning för att uppnå skolans nationella mål samt de kommunala målen, uppdragen och ambitionerna.

Till dess önskar jag er en riktigt varm, solig och glad sommar! ■



Peter Niemi
Kommunchef, Kiruna kommun



Peter Niemi, kommunchef

KIRUNA

Information

KIRUNA information ges ut av Kiruna kommun och delas ut till alla hushåll i kommunen.

Ansvarig utgivare: Peter Niemi

Redaktör: Ulrika Hannu

Kontakta redaktionen:

E-post: ulrika.hannu@kommun.kiruna.se

Telefon: 0980-70 183 | **Växel:** 0980-70 000

Besöksadress: Kiruna stadshus,

Hjalmar Lundbohmsvägen 31.

Postadress: Kiruna kommun, 981 85 Kiruna.

Redaktion: Ulrika Hannu, Maria Lindgren, Mia Fors, Anne-Sofie Koivisto, Stefan Wikström, Kiruna kommun. Stina Johansson, TVAB, Britt-Marie Kemi, KBAB samt Petra Sternlund, Krauz & Co.

Grafisk produktion: Krauz&Co. reklambyrå



SIDAN 12

I KIRUNA INFORMATION NR 2-2015

Vi tittar på förslaget för kvarteret Aurora i nya Kiruna	sid 3
Marksanering, stora kulvertar och sopsug. Det börjar i marken i nya Kiruna	sid 5
Fibernät till alla	sid 8
Förändring av färdtjänst	sid 9
KBAB bygger bostäder på Videplan	sid 10
Så blir kommunens nya organisation	sid 11
Ny avdelning invigd på förskolan i Jukkasjärvi	sid 16
Hon blir årets Kirunastipendiat	sid 17
Kirunas näringsliv ökar och utvecklas.	sid 18
Nytt LSS-boende invigt.	sid 19
Rekordår för Tekniska Verken	sid 20
Kerstin har anställningsrekordet	sid 22



Kiruna Information tittar närmare på ett av förslagen i nya centrumkärnan



Stad och natur i samspel. Kvarter 2 – Aurora – har en strategisk placering mellan stadstorget och den gröna parkgatan. Enligt byggherren K2A/JEFF ska kvarteret ha en stadsmässig och tät front med högre byggnadsvolymer mot stadstorget och en mer upplöst karaktär mot parkgatan, så att den gröna kilen når in i hela kvarteret och skapar utblickar mot parken från alla lägenheter på gården.

Skotergarage på markplan i nya Kiruna

I slutet av april träffade mark- och exploateringschef Eva Ekelund byggherren K2A/JEFF i Stockholm. De har lämnat in förslaget Aurora för kvarter 2 i nya centrumkärnan.



Det är ett trekantigt kvarter med blandad bebyggelse som innehåller hyresbostäder, lägenhetshotell, förskola och ett hus med bostadsrätter. Trekanten har en mer öppen sida som ger utsikt från den upphöjda innegården mot midnattssolen under sommarhalvåret och underlättar snöröjning under vintern. Under gården ligger kvarterets parkeringsplatser och i markplan finns skotergarage, verkstad och vallbod för de boende i kvarteret.

– Förslaget är väl anpassat till Kirunas klimat, den geografiska platsen och inte minst kirunabornas livsstil. Det är en fin blandning i kvarteret som har alla förutsättningar att bli ett attraktivt boende, säger Eva Ekelund, mark- och exploateringschef vid Kiruna kommun.

Mot gården har lägenheterna uteplatser i markplan och där finns förskolans lekplats. Byggherren tänker sig inte en privat innegård utan snarare en plats som är öppen för alla. Förskolebarn, bostadsrättsinnehavare, hyresgäster, gruppboende och näringsidkare kan använda gården samtidigt.

– Vi har fått in önskemål från kommunen att se över om det inte går att öppna bottenvåningarna mot gatan lite mer, därför letar vi intressenter som vill sitta i lokaler som inte ligger på den stora affärsgatan men ändå mycket centralt. Vi kommer också inom kort att ta upp diskussionen med Hyresgästföreningen för att försöka ringa in hyresnivån i nya Kiruna, säger Erik Wijkmark på JEFF.

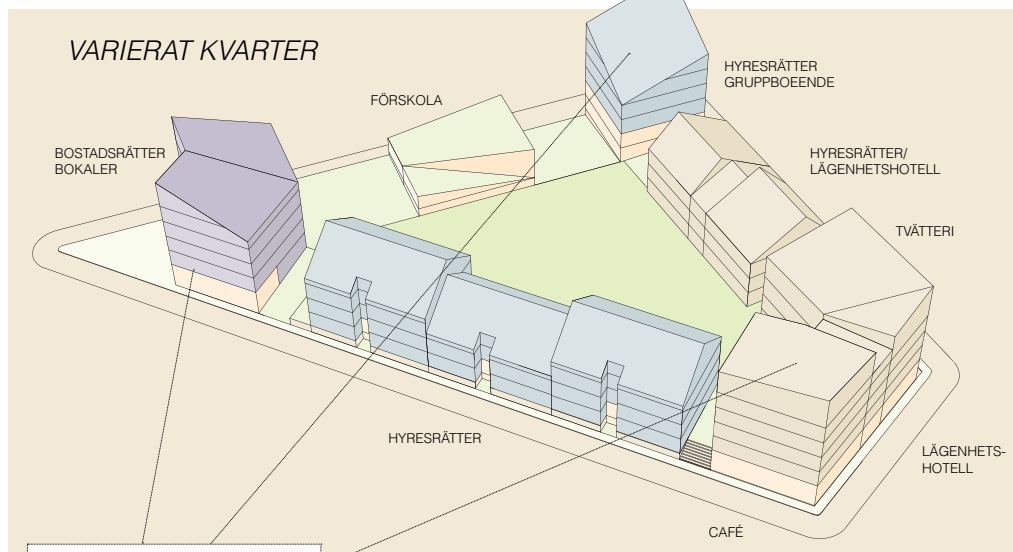
Intresset från företag som vill bygga i nya stadskärnan har varit stort och byggherrarna är företrädesvis från andra delar av landet. Det som händer i Kiruna är spännande även för andra utanför kommunen.

– Det är en fantastisk möjlighet att få vara med och bygga en helt ny stad, det är något som bara händer en gång i livet. Att bli ägare till ett av de mest centralt placerade kvarteren i en så spännande stad som Kiruna ser vi som en intressant investering, säger Johan Knaust på K2A. ■

K2A och JEFF

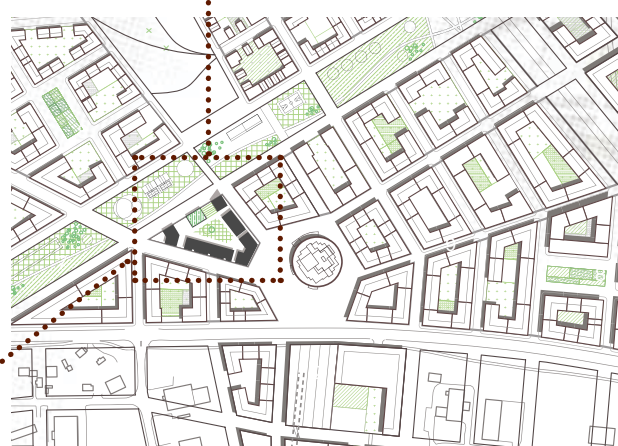
K2A är ett fastighetsbolag med fokus på långsiktig förvaltning av egenproducerade hyreslägenheter för alla typer av boenden. Verksamhet är koncentrerad till Mälardalen och några universitets- och högskoleorter. Förutom kvarter 2 i nya centrumkärnan planerar K2A att uppföra 70 studentbostäder fördelade på tre byggnader i skjutbanelområdet mot Kurravaaravägen.

JEFF utvecklar i huvudsak bostadsfastigheter och använder produktionsmetoder med så hög prefabriceringsgrad som möjligt. De är inte bundna till någon speciell produktionsmetod, men brinner lite extra för trähus eftersom de både är närproducerade och klimatsmarta.



De högre husvolymerna placeras i hörnen för att skapa riktpunkter i staden och göra det lättare att navigera i stadsrummet. Dessa byggnader får också en stark karaktär som lyfter kvarteret och staden i sin helhet.

Kvarteret ligger vid stadstorget där Kirunas nya stadhus ska byggas.



Johan Knaust, VD K2A och Erik Wijkmark, arkitekt, JEFF AB träffade Eva Ekelund, kommunens mark- och exploateringschef i slutet av april.

LÄS MER OM ÖVRIGA FÖRSLAG I DE FÖRSTA 10 KVARTEREN I NYA KIRUNA:

www.kiruna.se/Stadsomvandling

Ursäkta byggstöket – vi bygger en ny stad!



Mats Eriksson är huvudprojektledare för mark- och infrastruktur och Lars Johansson är projektchef för flera av de projekt som Tekniska Verken sätter igång i nya Kiruna i sommar. Malmvägen som syns här på bild kommer delvis stängas av under sommaren.

Stadsomvandlingen fortsätter och sommarmånaderna kommer för många år framöver vara en intensiv period då en mängd stadsomvandlingsprojekt går från planering till handling. En rad projekt väntar på att få sätta skopan i marken så fort tjälén gått ur. Text: Daniel Anundi | Foto: Sandra Eriksson

För att möjliggöra kommande bostadsbyggande kommer sanering att göras på platsen där skjutbanan i Kiruna tidigare låg. Inför saneringen har omkring 400 prover tagits på mark och vatten för att ta reda på hur de kulor och blyhagel som avlossats genom åren påverkat området.

Laboratorieanalyser visar att föroreningarna stannat i det översta markskiktet och inget av grundvattenproverna som tagits visar på högre halter av föroreningar än vad som ställs på ett tjänligt dricksvatten. Saneringen innebär att ytmark kommer grävas bort för att avlägsna de sista resterna av kulor och blyhagel samt stenkolstjära från lerduvor – PAH-föroreningar.

Under arbetet sparas större träd i möjligaste mån för att behålla områdets karaktär av tallhed

med stora tallar och moränmark.

Avverkning i området påbörjas i maj och saneringen i juli. Första etappen av saneringen ska vara klar i år och sker enligt gällande lagar och föreskrifter.

– I och med att vi tar bort dessa föroreningar tar vi ansvar för framtida generationer, säger Mats Eriksson på Tekniska Verken som är huvudprojektledare för mark och infrastruktur i området.

Eftersom den gamla skjutbanan fått flyttas för att ge plats åt det nya bostadsområdet, färdigställs samtidigt arbetet med en ny förbättrad skjutbana under försommaren i år. Platsen för den nya skjutbanan vid fjärde kilometern längs Kurravaaravägen, där det tidigare funnits en militär skjutbana, upptar ett större område än den tidigare skjutbanan.



För snart fyra år sedan, i Kiruna Information nr 3/2011, berättade vi om de första inledande markundersökningarna på platsen där nya centrumkärnan byggs.

Markarbeten genomfördes under förra sommaren och i sommar färdigställs alla byggnader, bland annat en ny klubbstuga. Den nya skjutbanan blir modern, med bättre utrustning och teknik och med banor godkända för tävlingsbruk. Det blir viltmålsbanor på 50 och 80 meter, skeetbanor och banor för nordisk trap. När skjutbanan flyttas får också de boende i området en bättre ljudmiljö.



”Vatten- och avloppsledningar, fjärrvärme, el, fiber etc läggs i en ny typ av kulvert som man både kan gå och stå i.”



Den nya typen av kulvert är cirka 2 meter i diameter och det blir möjligt att gå längs med ledningarna under mark vilket gör det lätt att komma åt, söka fel och sköta underhåll på all infrastruktur. Det möjliggör också en tätare byggnation när man inte behöver gräva upp gator för att komma åt ledningar. Det i sin tur innebär att mer värdefull mark i centrumkärnan kan bebyggas.



■ **Sanering inför bygget av Kirunas nya centrum.** Även sanering av marken där Kirunas nya centrum kommer byggas påbörjas under sommaren. Arbetet har föregåtts av miljötekniska och geotekniska undersökningar och i samband med att grävarbeten kommer igång under sommaren kommer ytterligare provtagning göras för att säkerställa att inga föroreningar lämnas kvar.

Tekniska Verken och LKAB gör tillsammans ett krafttag i undersökningen av vilka föroreningar som finns och i vilka mängder, både inom området för nya Kiruna centrum och efter Malmvägen.

– Expertis hjälper oss med en saneringsstrategi för att med modern teknik genomföra saneringen så bra och kostnadseffektivt som möjligt, säger Mats Eriksson, huvudprojektledare för mark- och infrastruktur på Tekniska Verken.



Mats Eriksson, Tekniska Verken.

Marken ska efter sanering uppfylla alla de högt ställda krav som gäller för olika typer av bebyggelse och där människor vistas.

■ **Ny teknisk lösning för infrastruktur i nya Kiruna.** I planerna för infrastruktur i nya centrumkärnan ingår en helt ny kulvertvariant. Det är en ny kulvertlösning som innebär att ledningar för fjärrvärme, el, fiber, sopsug och vatten och avlopp dras i samma utrymme, i en och samma kulvert som utgör en tunnel. Den här typen av kulvert används redan i dag i den nya stadsdelen Vallastaden i Linköping.

Den nya typen av kulvert är cirka 2 meter i diameter så det blir möjligt att gå längs med ledningarna under mark. Det gör det lätt att komma åt, söka fel och sköta underhåll på all infrastruktur. Det möjliggör också en tätare byggnation när man inte behöver gräva upp gator för att komma åt ledningar. Det i sin tur innebär att mer värdefull mark i centrumkärnan kan bebyggas.

– Den här typen av ledningsinfrastruktur är en investering som sparar på resurser och miljöpåverkan samt minimerar störningar i samhället när underhåll måste göras. Samtidigt kan vi lätt komma fram med nya typer av ledningar om det behövs utan att behöva gräva, säger Mats Nilsson chef på avdelning Teknik på Tekniska Verken.

■ **Ny teknik som gagnar samhället och miljön.** Ytterligare ett exempel på hur nya Kiru-

na kommer utmärkas av ny teknik är planerna för ett helt nytt avfallssystem. Med en stationär sopsug för hushållsavfall behövs inga soprum eller sopkärl. Med det försvinner problem med obehaglig lukt och smuts då hanteringen automatiseras och avfallet transporteras i rör under marken i ett helt slutet system.



Mats Nilsson, Tekniska Verken.

Istället för att en sopbil tömmer sopkärl som kan locka till sig skadedjur eller insekter slänger användarna sitt avfall i lättåtkomliga inkast, antingen inomhus eller utomhus. Där lagras påsarna tillfälligt i ett stängt utrymme. Vid regelbundna tidsintervall öppnas ventilen till rörsystemet i alla fulla inkast som då töms och avfallet sugs iväg och transporteras till terminalen. Ett system som passar utmärkt i nya Kirunas mer täta bebyggelse.

– Att vi slipper köra med sopbilar inne i staden bidrar naturligtvis till mindre miljöpåverkan men också bättre och tryggare boendemiljö, säger Mats Nilsson.

Det nya avfallssystemet möter också kommande högre krav på kommunernas avfallshan-



Olika sopor i olika påsar. Sopsugen transporterar påsar med olika typer av sorterat avfall till en avfallsterminal där det tas omhand i en optisk sorteringsprocess. *Illustration:Envac*

tering där en större del av avfallet måste kunna sorteras. Det finns bland annat ett nationellt mål där hälften av allt matavfall ska sorteras ut senast 2018. Ett nytt avfallssystem med sopsug kan stå färdigt till 2018-2019.

– Stadsomvandlingen gör det möjligt att skapa ett av världens mest hållbara samhällen. Jag hoppas att Kiruna kommer att bli en stad som man studerar i framtiden när det handlar om hur man bygger ett hållbart samhälle, säger Mats Nilsson.

■ **Ansökan om förlängt tillstånd för Kiruna avfallsanläggning.** I och med att det inte är möjligt att hinna flytta och bygga en ny avfallsanläggning innan nuvarande tillstånd går ut 2017 har Tekniska Verken ansökt hos länsstyrelsen om att driva den nuvarande avfallsanläggningen i Kiruna vidare under ytterligare cirka 8 år, till år 2025. Det för att optimalt kunna nyttja befintlig, närbelägen kapacitet istället för att ta nytt markområde i anspråk. Den befintliga anläggningen har en viktig roll att fylla under många år framöver för att hantera det avfall som uppstår under bygget av den nya staden, nära byggplatsen och med minimala transporter. Samtidigt behövs också mer tid för utredningar, etablering av en ny framtida anläggning och åt-

gärder för att avsluta den befintliga.

– Om centrumetableringen påverkas negativt på något sätt av fortsatt drift så måste vi hitta lösningar. Men det finns fördelar också med att ha kvar anläggningen var den är i dag. I stället för att ta en ny bit mark i anspråk för en avfallsanläggning så kanske vi kan bygga en klok och bra anläggning där den nuvarande är och som inte stör nya centrum. Men det förutsätter antagligen en helt ny typ av anläggning, säger Jan Fjordell, vd på Tekniska Verken.

En ny typ av anläggning skulle kunna fungera likt Norges största avfallsanläggning som ligger i Oslo och som är helt inbyggd utan störningar för kringliggande bebyggelse.

– Det finns mycket bra exempel på avfallshandtering som inte stör omgivningen. En sådan anläggning skulle dessutom kunna hjälpa oss att leva upp till de höga krav på materialåtervinning från avfall som ställs från EU säger Jan Fjordell. ■

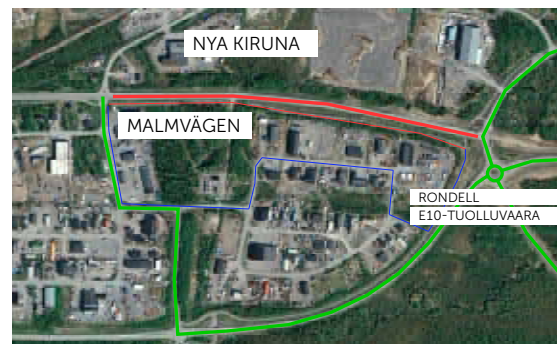


Jan Fjordell, Tekniska Verken.

Malmvägen stängs av i sommar

■ ■ **Du som Kirunabo kommer** tydligt märka att stadsomvandlingen sker när Malmvägen stängs av under sommaren för förläggning av nya huvudledningar för vatten och avlopp, fjärrvärme med mera. Södra delen av Malmvägen stängs av, från korsningen vid Yamaha-huset till korsningen vid Tuolluvaara-rondellen och trafiken kommer ledas om till E10:an fram till december.

Gång- och cykelvägar leds provisoriskt om genom industriområdet efter Ställverksvägen. Det är nödvändigt för att få den infrastruktur som krävs för nya Kiruna på plats.



Röd linje visar del av Malmvägen som stängs av. Fordonstrafik leds om enligt grön sträckning och gång- och cykelvägar enligt blå fram till december.

Kirunas nya energisystem

■ ■ **Kiruna kommun, LKAB och Tekniska Verken** bygger ett helt nytt energisystem med mål att ytterligare minska miljöpåverkan och samtidigt ge Kiruna Sveriges lägsta fjärrvärmeflexa. Ett nytt energisystem baserat på restvärme från LKAB blir en mycket viktig pusselbit i byggandet av vårt nya hållbara samhälle. I framtidens energisystem kommer spillvärmen från förädlingsprocessen att stå för 90 procent av fjärrvärmens. Biobränsle täcker upp resterande 10 procent vid de tillfällen LKABs förädlingsverk står stilla, till exempel vid underhållsstopp. Att ta steget bort från avfallsförbränning går dessutom i takt med EU:s krav på materialåtervinning istället för förbränning. En del av det nya avfallssystemet beskrivet tidigare.

FIBERNÄT TILL ALLA

På landsbygden och i centrala Kiruna

Mer och mer av vår kommunikation sker digitalt. Snart är tiden förbi då vi skickade pappersblanketter och brev, och vad passar då bättre än att Kiruna kommun nu storsatsar på snabbt och säkert bredband? Text och foto: Maria Lindgren | Illustration: SignElements

GIRONET

GIRONET heter Kiruna kommuns nya stadsnät. Håll utkik efter Gironet-loggan i annonser och brev så missar du inte ett kanonerbjudande från Kiruna kommun.

Redan när Kiruna kommuns framtidsvision antogs för ett par år sedan så fanns frågan om IT-kommunikation med. Kommunledningen var tydliga med att god IT-kommunikation i hela kommunen är otroligt viktigt ur demokratisynpunkt. Kiruna har sedan tidigare ett relativt väl utbyggt fibernät, både i centrum och på landsbygden, men skillnaden är att utbyggnaden av fibernätet nu kommer att sträcka sin ända in på gården till de flesta fastigheter. Det innebär att anslutningskostnaden för en privatperson blir väldigt låg.

– Vårt fibernät byggs inte ut i kommersiellt syfte. Det är en samhällsnytta för våra medborgare och vi ska därför hålla ned kostnaderna så mycket som möjligt. Ingen annan kommun har gjort på det sättet tidigare, säger Åke Westberg, kommunens IT-chef.

Att ansluta sig till fibernätet kommer att kosta 2000 kr i anslutningsavgift samt 50 kr i månaden i nätavgift. Utöver det tillkommer en leverantörsavgift som varierar beroende på vilken tjänsteleverantör man väljer att använda, precis som

man redan idag väljer om man vill använda till exempel Telia eller Com Hem.

Ambitionen är att fibernätet ska byggas ut i hela kommunen, med förutsättning att det är tekniskt och ekonomiskt möjligt på alla platser.



Åke Westberg

”Att det ska kosta lika mycket att ansluta sig till nätet på landsbygden som inne i centrala Kiruna har varit en viktig utgångspunkt”

Åke Westberg
IT-chef, Kiruna kommun

– Att det ska kosta lika mycket att ansluta sig till nätet på landsbygden som inne i centrala Kiruna har varit en viktig utgångspunkt.

Dessutom kan ett modernt och hållbart fibernät bidra till minskade kostnader för många av kommunens verksamheter, till exempel via e-tjänster och digitala läro-

medel. Det innebär att det i slutändan finns mer ekonomiska resurser att satsa på till exempel skola och omsorg.

Att investera i ett stadsnät baserat på fiber är en långsiktig satsning. Det händer ständigt nya saker inom IT-världen, men fiber är en beständig del som kommer att bli allt viktigare och allt vanligare för invånarna i en kommun. I framtiden kommer fiber att vara normal kommunal infrastruktur på de flesta platser, men redan 2015 kommer Kiruna kommun att påbörja arbetet med att bygga ut fibernätet.

– Kiruna kommun vill ligga i framkant när det gäller IT-frågor och det här är helt klart ett stort steg på vägen, säger Åke Westberg. ■



Målet med fibernätsatsningen GIRONET är att minst 90 procent av hushållen i Kiruna kommun ska få tillgång till fiber med hög hastighet och obegränsad överföring.

Förändring av färdtjänst och riksfärdtjänst

Kiruna kommun har beslutat att lämna över färdtjänst och riksfärdtjänst i sin helhet, både myndighetsutövning och verkställighet enligt gällande lagstiftning, till Regionala Kollektivtrafik Myndigheten. RKM tar över färdtjänsten från och med 1 juli 2015 och riksfärdtjänsten från och med 1 september 2015. Text: Stefan Wikström

För dig som är berättigad färdtjänst eller riksfärdtjänst, innebär det bland annat att du ska ringa ett nytt telefonnummer för att beställa färdtjänst eller riksfärdtjänst. Information om numret du ska ringa, kommer att annonseras ut i lokaltidningar, på Kiruna kommuns hemsida och på Regionala Kollektivtrafik Myndighetens, RKM:s, hemsida i god tid innan.

Du som inte har färdtjänst eller riksfärdtjänst men har behov av det eller om du behöver förlänga din tidsbegränsade färdtjänst, ansöker om det via RKM. Ansökan får du skickad till dig om du ringer till RKM. Du hittar även ansökan på RKM:s hemsida. Har du frågor eller vill lämna synpunkter/klagomål gör du även det via RKM.

Handläggningen av ditt ärende hanteras av färdtjänsthandläggare vid RKM. Vid överlämnandet kommer Kiruna kommun att lämna över uppgifter om vilka personer som är berättigad till

färdtjänst/riksfärdtjänst. Uppgifterna vi lämnar över är namn, personnummer och typ av beslut som till exempel rätt till taxi eller specialfordon, ledsagare eller ej, tidsbegränsat eller tillsvidarebeslut.

Uppgifterna läggs in i ett datasystem, som gör att du inte behöver ha något färdtjänstkort. När du beställer resan ser man i datasystemet vart och hur långt du ska åka och hur mycket du ska betala i egenavgift. Det enda du behöver ha är en legitimation att kunna visa upp, om taxichauffören begär det.

Ansökningar som har börjat handläggas i Kiruna innan 1 juli 2015, görs klart här innan de lämnas över till RKM. ■

NYTT ANGÅENDE FÄRDTJÄNST

- Gemensamma regler för länet.
- Rättvisare, enklare och tydligare för resenärer och handläggare.
- Gemensamma upphandlingar – kollektivtrafik, sjukresor och färdtjänst – lättare för resenärer att få resa den tid man vill – kan samordna alla resor.
- Första utredningen hemma hos den som ansöker om färdtjänst. Förlängningar sker per telefon alternativt med hembesök vid behov.
- Egenavgiften kommer att vara samma som vi har i dag, hela 2015.
- Riksfärdtjänsten påverkas inte regelmässigt eller kostnadmässigt för kund och kommun. Samma regler och kostnader oavsett utförare.
- Du får resa obegränsat antal resor i kommunen – du behöver inget långfärdskort.
- Du får resa med färdtjänst i annan kommun.
- Du får resa 24 enkelresor i länet med färdtjänst – från och med den 25:e resan ansöker du om riksfärdtjänst.
- Du får resa 50 km in i angränsande kommun med färdtjänst.

Från 1 juli tar RKM över färdtjänsten. Information om numret du ska ringa, kommer att annonseras ut i lokaltidningar, på Kiruna kommuns hemsida och på Regionala Kollektivtrafik Myndighetens, RKM:s, hemsida i god tid innan.

Kirunas hemtjänst näst bäst i Sverige på trygghet

■ ■ Socialstyrelsen genomför varje år undersökningar om vad alla äldre med insatser från äldreomsorgen tycker om det, exempelvis Öppna jämförelser och äldreomsorgen. De som besvarat enkäterna ger socialförvaltningen en viktig vägledning i förbättringsarbetet. Senaste förbättringsprojektet handlade om trygghet. Resultatet av 2014 års undersökningar visade att Kiruna kommuns hemtjänst nu är näst bäst i Sverige när det gäller trygghetsfrågor. Även de särskilda boendena har förbättrat sitt resultat avsevärt. Detta känns oerhört roligt och vi känner att vi är på rätt väg i vårt arbete.

Nu har vi skickat ut årets enkät och vår förhoppning är att ännu fler besvarar enkäten, före den 5 juni. Resultatet är viktigt för oss, så att vi vet vad vi behöver förbättra och vad vi gör bra. Tack för dina svar. **Din medverkan gör skillnad!**



BESVARA GÄRNA
HEMTJÄNST-
ENKÄTEN SENAST
5 JUNI. /Tack

Nu börjar nybygget av parhus på Videplan

Kirunabostäder har påbörjat bygget av nya bostäder på Videplan. När Kiruna Information svängde förbi var rivningen av de gamla garage-längorna som ska ge plats åt nybygget, precis avslutad.

Text och foto: Petra Sternlund

Krister Pounu, projektledare för nybyggnationen på Videplan är med oss ute vid Videplan och berättar att de nya husen är Kirunabostäders första nybygge av bostäder på ett antal år.

– Ja, vi har nog inte byggt några helt nya bostäder på bra länge så det känns extra roligt att få tillföra de här husen till Kirunabostäders bestånd.

På platsen där husen ska byggas, Videplan 6, låg tidigare samma typer av hyreshus som på övriga Lombolo Backe och Lombolo Strand, men dessa revs när man glesade ut delar av hyresbeståndet i slutet av 1990-talet.

De nya husen kommer bestå av fem huskroppar med två lägenheter på vardera 4 rum och kök på en yta av 101,5 kvadratmeter samt ytterligare ett enkelhus med en lägenhet. Totalt elva lägenheter. Det är NCC och Älvsbyhus som ska sköta markarbetet och byggnationerna åt Kirunabostäder och husen beräknas bli inflyttningsklara i början av nästa år.

Byggnationen kommer att innebära en del ökad trafik och vissa störningar i området och Krister Pounu hoppas på att grannarna ska ha överseende med det.

– Vi har också lagt ut ett informationsmaterial på vår hemsida till alla föräldrar. Byggarbetsplatser lockar ofta till sig barn men är mycket farliga. Därför måste vi hjälpas åt att skydda våra barn och göra det vi kan för att undvika olyckor. Det är viktigt att alla föräldrar lär sina barn att det är farligt att gå nära och vistas i och runt byggarbetsplatser. ■

På Kirunabostäders hemsida

www.kirunabostader.se hittar du mer information om nybyggnationerna på Videplan under rubriken **NYHETER – Nybyggnationer på Videplan**.



Krister Pounu är projektledare för nybyggnationen på Videplan.

Öppen planlösning. Lägenheterna har fyra rum och kök i en öppen planlösning fördelade på tre sovrum, ett rymligt kök och ett stort vardagsrum.

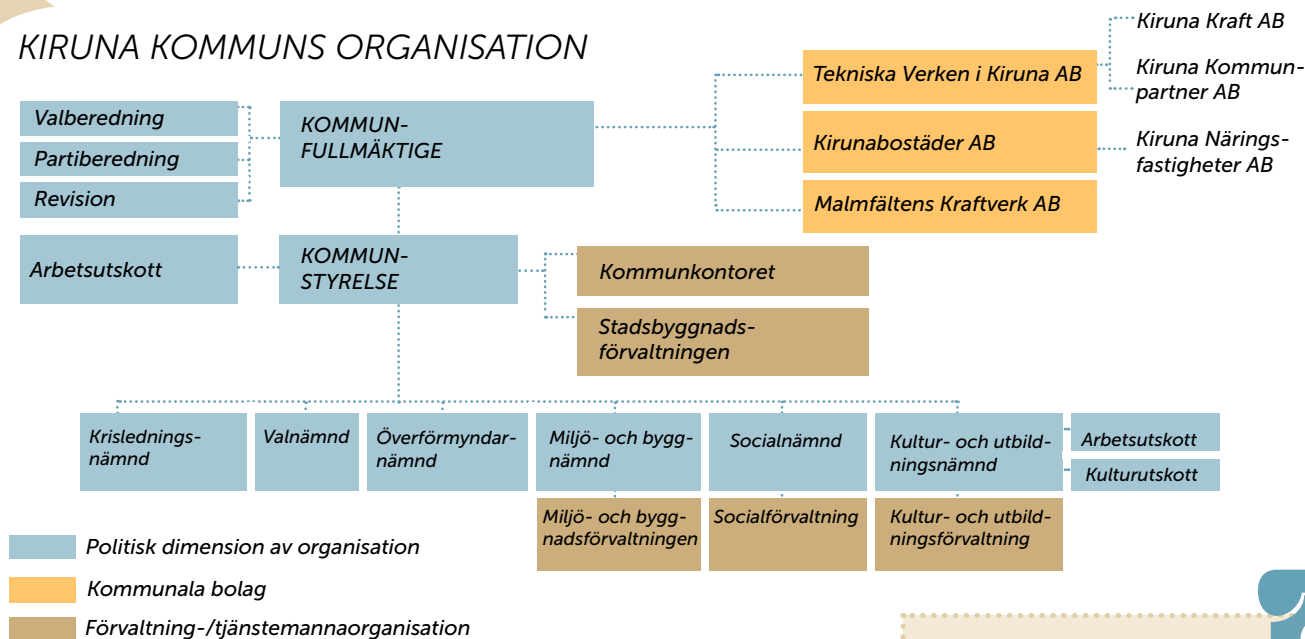


LÄS
"SKYDDA BARNEN"
PÅ KIRUNA-
BOSTÄDERS
HEMSIDA!



Flygbild över bostadsområdet Lombolo Strand. Vid den röda markeringen ska de nya husen byggas.

KIRUNA KOMMUNS ORGANISATION



Så här blir den nya organisationen

En ny organisation har trätt i kraft i Kiruna kommun från 30 mars 2015. Bland annat har vi fått en ny förvaltning: Stadsbyggnadsförvaltningen. Det som tidigare hette Fritids- och kulturförvaltning är numera uppdelad på andra förvaltningar. Du som kommunmedborgare vänder dig fortfarande till samma person som du har haft kontakt med tidigare. Text: Maria Lindgren

För att samordna och effektivisera kommunens verksamhet har en ny organisation tagits fram.

Den nya organisationen innebär att en del av kommunens verksamheter numera tillhör nya huvudmän. Däremot så är ingenting förändrat när det gäller avdelningschefer och andra kontaktpersoner. Du som kommunmedborgare vänder dig fortfarande till samma person som du har haft kontakt med tidigare, via samma kontaktuppgifter. En del av den nya organisationen är bildandet av en ny förvaltning – stadsbyggnadsförvaltningen.

På den nya stadsbyggnadsförvaltningen finns till exempel många av de verksamheter som är kopplade till stadsomvandlingen, bland annat planavdelningen och mark- och exploateringsenheten. Stadsbyggnadsförvaltningens nämnd är kommunstyrelsen.

Fritids- och kulturnämnden med tillhörande förvaltning finns inte längre kvar, utan de verksamheterna är fördelade på två olika nämnder. Kulturverksamheterna, föreningsbidragen och ungdomsfrågorna tillhör Kultur- och utbildningsnämnden. Ett särskilt Kulturutskott har bildats där Håkan Bäckström (s) är ordförande. Conny Persson tillträder som ny kulturchef 1 juni, tills dess är Mats Dahlberg tillförordnad kulturchef.

Fritidsverksamheterna tillhör kommunstyrelsen men en del av verksamheterna hanteras av Tekniska verken. Biträdande kommunchef Mats Dahlberg är ytterst ansvarig tjänsteman för fritidsverksamheterna. Kommunstyrelsens andre vice ordförande Stefan Sydberg är den politiker som har hand om fritidsfrågorna. ■

Kontaktuppgifter till personer som arbetar på en ny förvaltning/nytt bolag:

Kultur- och utbildningsförvaltningen:

CARINA SALOMONSSON , bibliotekschef	707 45
MALIN ROLUND , Kulturskolechef	708 83
LENNART LANTTO , kultursekreterare (kulturärenden, konstnärlig gestaltning, årsanslag till kulturorganisationer och stipendier)	702 08
MARIA RAGNESTAM , projektledare Konstmuseet i Norr	707 02
KERSTIN BÄCKSTRÖM , administratör/handläggare (bidrag och rådgivning till idrotts- och kulturföreningar, pensionärsorganisationer och studieorganisationer samt handläggning av lotteritillstånd) ..	705 51
ANNELIE TAAVOLA , ungdomskonsulent (ungdomsfrågor, fritidsgårdar och Ungdomens Hus)	755 77

Kommunkontoret:

HANS FERNSTRÖM , avdelningschef bad och sporthallar	701 05
JAN KLEIN , strateg	708 44

Tekniska Verken:

ANDERS BURMAN , driftchef Matojärvi, Lomby, Luossavaarabacken, utomhusanläggningar, skoterspår och skidspår	707 82
--	--------

Stadsbyggnadsförvaltningen:

PETER NIEMI , kommunchef/förvaltningschef	755 29
LARS BÄCKSTRÖM , kommunstrateg och avdelningschef stadsbyggnadskansliet	701 76
CHRISTER VINSÅ , projektchef stadsomvandlingen	701 65
EVA EKELUND , mark- och exploateringschef	755 82
MARIA PERSSON , tillförordnad planchef	706 80

e-post: fornamn.efternamn@kommun.kiruna.se



En ny inomhushall. I december 2013 presenterades beslutet om att kommunen skulle bygga en ny inomhushall – Tarfalahallen. Hallen är placerad precis bakom Rakethallen och invigs under maj 2015. Det sista arbetet som återstår är att färdigställa markytor runt hallen och det ska vara klart i sommar.

Nu står den äntligen klar. Kirunas nya idrottshall Tarfalahallen är efterlängtdad och kommer att bli ett stort lyft för många av idrottsföreningarna.

– Nu kan vi ha försäsongsträning på stor plan och det kommer att ge oss ännu bättre förutsättningar för att spela bra fotboll under somrarna, säger Johan Enback, Kiruna FF.

Text Maria Lindgren | Foto: Petra Sternlund, Maria Lindgren

Sedan första spadtaget för Tarfalahallen togs 2014 så har mycket hänt. Det som från början var tänkt att bli en enkel och flyttbar ballonghall blev på kommunens initiativ istället en toppmodern idrottshall som inrymmer verksamhet för fotboll, friidrott och klättring.

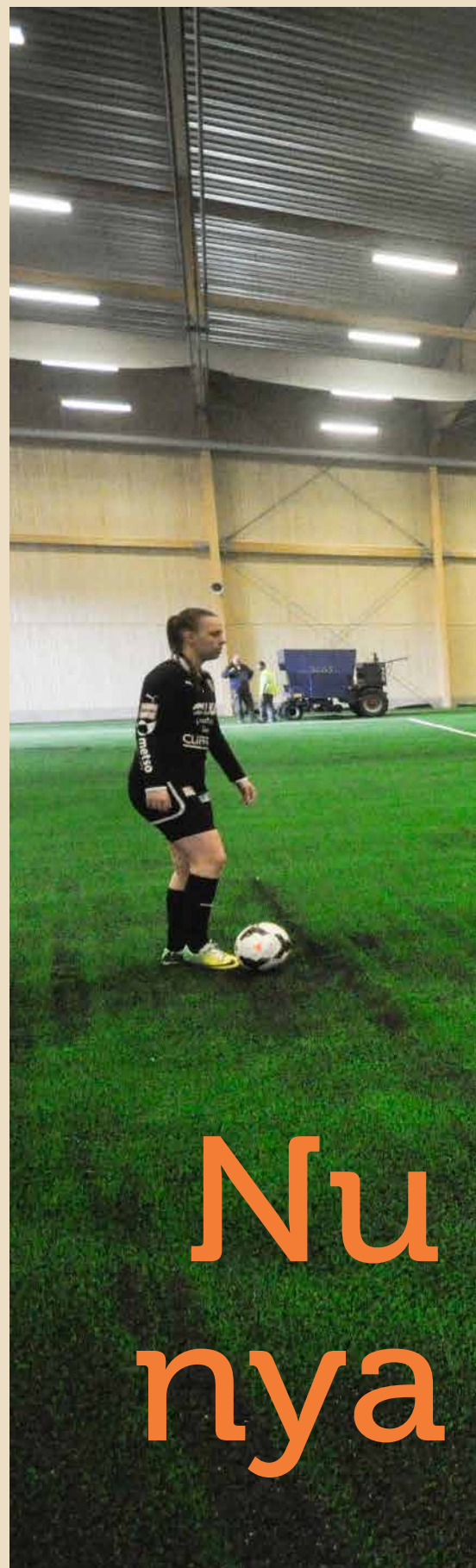
– Kiruna kommun ville göra en ordentlig satsning för idrotten, så vi har investerat cirka 50 miljoner kronor i Tarfalahallen, säger Gert Mörtvik, beställarembud hos kommunen.

Englunds bygg AB från Kalix vann upphandlingen och fick uppdraget att bygga hallen och har på dryga ett år rest väggar, snickrat läktare och byggt både omklädningsrum, bastu och domarrum. När hallen visas upp för kommunens samlade pressuppbåd i mitten av april återstår en

del fix och puts, konstgräsmattan läggs på plats och ska snart bjuda in till de första träningspassen. Även skolorna i kommunen kan nyttja Tarfalahallen under till exempel idrottslektioner, friluftsdagar och liknande aktiviteter. Och precis som för samtliga av kommunens övriga hallar så kommer det finnas möjlighet för privatpersoner att boka den nya idrottshallen via kommunens bokningssystem. Dessutom finns ett mindre konferenscenter inbyggt i hallen.

Det allra mesta av Tarfalahallen är byggt i miljövänligt material, något som Kiruna kommun alltid strävar efter när nya byggnader uppförs.

Enligt det regelverk som finns för nybyggnationer så har 1 procent av den totala byggkostnaden för Tarfalahallen gått till konstnärlig gestaltning, så det kommer även att finnas en >>



**Nu
nya**



Matilda Lindgren, Alida Videkull, Moa Eriksson, Julia Abrahamsson och Liza Fjällborg från Kiruna FF:s damlag testar konstgräset i Tarfalahallen för första gången. "Det här är jättekul, kul att de satsar på oss och att de satsar på idrotten."

är Kirunas
idrottshall klar

>> hel del vackra konstverk att titta på för den som besöker hallen.

– Vi satsar på en rejäl utsmyckning på utsidan av Tarfalahallen, antingen på fasaden eller genom en skulptur. Det kommer att bli spännande att se vilka förslag konstnärerna har, säger Lennart Lantto, kultursekreterare i Kiruna kommun.



Ordentlig satsning. Kiruna kommun ville göra en ordentlig satsning för idrotten, så vi har investerat cirka 50 miljoner kronor i Tarfalahallen, säger Gert Mörtvik, beställarombud hos kommunen.

För Kiruna FF, klätterföreningen Kiruna klätterklubb och friidrottsföreningen Nedre Soppero IK kommer den nya idrottshallen att göra stor skillnad. Kiruna FF har tidigare haft sin försäsongsträning i olika gymnastiksalar under vinterhalvåret och de två andra föreningarna har varit trångbodda när det gäller läktarplatser och träningsutrymme. Nedre Soppero IK har inte ens haft möjlighet att anordna tävlingar tidigare då de inte har haft tillgång till ändamålsenliga lokaler. Det blir det ändring på nu. Tarfalahallen är över 5000 kvadratmeter stor och rymmer ca 1000 personer. På de nybyggda läktarna får 150-200 personer plats att sitta. Så en sak är säker – det finns plats för både idrottsföreningar, publik och skolungdomar i Kirunas nya idrottshall.

Fotbollsföreningen Kiruna FF har länge längtat efter att slippa vinterträningen i små och trånga gymnastiksalar och i många år drömt om att få spela på en riktig konstgräsplan under årets kalla månader. Föreningens vice ordförande Johan Enback tror att Tarfallahallen kommer att bli ett ordentligt lyft för fotbollen i Kiruna.

– Jag är glad över att hallen snart är färdig. Att



”Att vi får möjlighet att ha försäsongsträning på stor plan ger oss ännu bättre förutsättningar för att spela bra fotboll sommartid.”

*Johan Enback,
vice ordförande i Kiruna FF*

vi får möjlighet att ha försäsongsträning på stor plan kommer att ge oss ännu bättre förutsättningar för att spela bra fotboll under somrarna, säger Johan Enback.

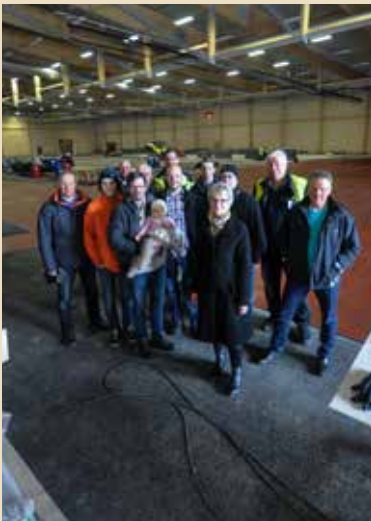
Tarfalahallen ger inte bara möjligheter till bättre kvalitet på fotbollsträningarna, den gör också att Kiruna FF kan anordna andra typer av evenemang på ett bättre sätt. Som planeringen ser ut nu kommer den så populära Snöfestivalcupen att bli den första fotbollscup som arrangeras i den nya hallen. Lag från hela Norrbotten, samt lag från Norge,

Finland och Ryssland brukar delta i cupen som annars spelas på olika platser runt om i Kiruna. Nu finns alltså chansen att samla alla matcher på ett och samma ställe.

– Från vår sida ser vi också möjligheten att föreningarna som har sina verksamheter i Tarfalahallen kan samarbeta med varandra. Kanske anordna gemensamma aktiviteter så som kombinerad fotbolls- och klätterskola till exempel, säger Johan.

Sedan 1994 har Kiruna klätterklubb haft sin verksamhet på Vasallen i Kiruna. Även om allt har fungerat väldigt bra där tror Fredrik Hansson från Kiruna klätterklubb att deras nya klättrvägg i Tarfalahallen kan locka ännu fler till att prova klättring.

– Vi är i dag ett 50-tal medlemmar i föreningen, men nu när vi får en ny vägg med möjlighet till ännu bättre klättring så tror jag att medlems->>



I hallen finns:
 Gräsyta 70x44,6 meter
 Löparbanor 4 st 80 meter
 Här ska man även kunna utöva friidrottsgrenarna: stavgång, höjdhopp, längdhopp och kulstötning samt träna diskus och kasta slägg i en bur.

Klättervägg 190 kvadratmeter, höjd 13,5 meter

Nya Tarfalahallen klar. Överst till vänster: Vid pressvisningen av Tarfalahallen var arbetet med att lägga ut underlaget för konstgräset i full gång. **Nederst till vänster:** Representanter för kommunledningen, Kiruna Bostäder, SA Englands och flera av de föreningar som kommer att nyttja hallen under pressvisningen. **Mitten:** Lennart Englund, vd och Håkan Lindbäck, bygglärdare från SA Englund har byggt hallen på uppdrag av Kiruna kommun. **Längst till höger:** Klätterväggen mäter 13,5 meter i höjd.

>> antalet kommer att öka, säger Fredrik.

Den nya klätterväggen är certifierad och byggd efter alla krav som finns på klätterväggar i dag. Det innebär att klätterklubben nu har tillgång till en toppmodern vägg som dessutom är större än den de har haft tidigare.

– Om man jämför med den tidigare klätterväggen så har den här mer attraktiva lutningar och svårare överhäng, vilket betyder att du får en större utmaning som klättrare, säger Fredrik.

Även klätterklubben ser framför sig att samarbetet med de övriga föreningarna i Tarfalahallen kommer att öka. Kiruna klätterklubb firar dessutom 30-årsjubileum under 2015, och vad passar då bättre än att fira det i en ny idrotts-hall?

Nedre Soppero IK har fostrat många duktiga friidrottare i teknikgrenarna. Det som däremot

har saknats är framgångar i löpgrenarna. Anledningen är att de helt enkelt inte har haft tillräckligt långa banor att träna på. Den tidigare lokalen i Sporthallen är långt ifrån optimal om man vill bli en duktig sprinter.

– Tarfalahallen är otroligt efterlängtat. Det blir enklare för ledarna nu när vi får större ytor, samtidigt som vi äntligen får en ordentlig löparbana, säger Stig Snällfot, ledare i Nedre Soppero IK.

I Tarfalahallen finns förutsättningar för friidrotten att växa ytterligare. Det går att göra

“... med en så här ny och fin hall kan jag tänka mig många år till som ledare!

*Stig Snällfot,
Nedre Soppero IK*



allt från att hoppa längd- och stavhopp till diskuskastning. Det öppnar upp möjligheter för att i framtiden hålla friidrottstävlingar i Kiruna, något som hittills inte har varit möjligt.

– Det krävs mycket för att hålla en tävling, men en tävling innebär också att vi kan dra in pengar till klubben för att i slutändan ha mer resurser till våra ungdomar, säger Stig.

Stig Snällfot har under sina år som ledare

Nedre Soppero IK hjälpt många ungdomar på sin väg mot att bli duktiga friidrottare.

Och än brinner hjärtat för friidrott.

– Jag har varit ledare i friidrottsföreningen i 38 år, och med en så här ny och fin hall kan det nog bli många år till, säger Stig. ■

Ny avdelning på Jukkasjärvi förskola invigd

Text: Anne-Sofie Koivisto | Foto: Förskolan Jukkasjärvi

■ ■ **Jukkasjärvi förskola har under ett antal** år varit trångbott. Med stor tillströmning av barnfamiljer både i Jukkasjärvi och byarna runt omkring har behovet av att bygga ut förskolan funnits en längre tid.

För att möta bristen på förskoleplatser har nu förskolan byggts ut från en förskola med två avdelningar till att bli en med tre avdelningar. Man passade även på att rusta förskolan med ett nytt mottagningskök vid ombyggnationen.

Jukkasjärvi förskola har även blivit en åldersindeldad förskola när Lingonet, som den nya avdelningen heter, invigdes den 11 mars. Två av avdelningarna, Lingonet och Hjortronet, är småbarnsavdelningar med barn 1-3 år, och Åkerbäret är en storbarnsavdelning med 4-5 åringar. ■



Invigning med bandklippning och ballonger. På förskolan i Jukkasjärvi har man öppnat en tredje avdelning. Självklart hölls en festlig invigning för förskolans barn.



BIBLIOTEKET

Länsbibliotekskonferens i Kiruna 28-29 maj

■ ■ **Vartannat år träffas länets alla bibliotek och i år sker konferensen i Kiruna** med cirka 120 deltagare. "Intresset för att komma till konferensen och till Kiruna är väldigt stort och vi är glada att så många anmält sig" säger bibliotekschef Carina Salomonsson.

Länsbiblioteket tillsammans med Kiruna Stadsbibliotek är värdar för konferensen som invigs av kommunstyrelsens 2:e vice ordförande Stefan Sydberg. Elisabeth Lax, landstingets divisionschef för Kultur och Utbildning, delar ut Aurora-stipendiet. Konferensen får besök av Åre bibliotek och även av Åsa Larsson och Ingela Korsell, författare till Paxböckerna, som finns med och ska prata om sitt författarskap. Konferensen avslutas med några studiebesök där deltagarna bland annat får se Stadshuset, Hjalmar Lundbohmsgården och Kiruna Kyrka.



Copyright/fotograf: Thron Ullberg

Författarbesök. Författarna Åsa Larsson och Ingela Korsell, aktuella med en bokserie för barn- och ungdomar, Pax, medverkar på konferensen för länets bibliotekariéer i Kiruna i maj. Med på bilden ovan är illustratören Henrik Jonsson.



Konstverket "Vattenväxter" av Ulrika Berge.

Konstnären Ulrika Berge 2015 års Kirunastipendiat

Ulrika Berge, konstnär från Bagarmossen har, bland 115 sökanden, utsetts till Kirunastipendiat för 2015 med motiveringen: *"Ulrika Berges verk tar plats i rummet utan att tränga sig på. Åskådaren bjuds in i den spännande, men samtidigt lugnande oas som växtformerna bildar. Ett välkommet intrång i människovärlden."*

Ulrika Berge är 42 år gammal och har studerat vid Konsthögskolan i Bergen 1993-1998 och varit projektelev vid Kungliga Konsthögskolan i Stockholm 2011-2013. Bland utställningar som Ulrika deltagit i kan nämnas Skomdal Kultursmie Telemark Norge 2010, Runde Torn Köpenhamn 2014, The 7th International Fiberart Biennale Nantong Kina 2012, Powerhouse Museum Sydney 2011 och The 4th Riga International Textile and Fibre Art Triennial.

Kirunastipendiets stipendiebelopp är 30 000 kronor. Kiruna kommun kommer också att köpa in konst av stipendiaten för cirka 30 000 kronor och en konstutställning med stipendiatens konst kommer att anordnas i Kiruna Stadshus under hösten 2015 av Kiruna Konstgille. ■

HUS, MAGNETISM OCH MASKINER I EN DANSMANIFESTATION

Projektet Dans i Skola med inriktning Stadsflytten är inne på sin sista period för den här terminen. Under vårterminen 2015 har danslärare på Kulturskolan, Jenny Baldemar och Juulia Mielonen, åkt runt till skolor i Kiruna kommun och haft dans med åk F-3. Några klasser har även haft möjligheten och förmånen att komma till Kulturskolans fina danssalar för att ha sin dans.

Dans i Skola projektet med inriktning på stadsflytten finansieras av Kulturrådet och är en del i satsningen för att få regelbunden dans i skolan. Kulturrådet har hittills finansierat fyra läsår. Under terminen har Jenny och Juulia jobbat med eleverna utifrån boken "På natten mullrar berget" skriven av Carina Kero Esberg. Boken handlar just om stadsflytten och vad det är som händer i gruvan.

–Vi valde att dela upp boken i sex delar. Sedan har vi i relation till texten arbetat med olika moment. Som till exempel konstruera och dekonstruera hus och andra objekt, fylla hålrum, undersöka magnetism och tillsammans skapa maskiner. Inom dessa moment rymmer kropps- och rumsuppfattning, samarbete, förmåga att uppfatta och ta in instruktioner, problemlösning och mycket mer. Vi har även diskuterat med eleverna om hur de tror att det framtida Kiruna kommer att se ut och om de har märkt av stadsflytten än, berättar Juulia Mielonen.

Förutom oss lokala danslärare har några klasser i kommunen fått träffa den franske koreografen Stephane Imbert och två andra danspedagoger som arbetar i Stockholm.

Den 16 maj dansade några av terminens skolklasser i Nådjens sal på Folkets Hus, i en dansmanifestation. Då fick alla chans se vad eleverna har gjort under de två senaste terminerna. ■



Bilder från dansuppvisning i Stadshuset i december 2014.

Foto: Lisa Kejonen Pauker

Att vi har ett starkt näringsliv i Kiruna, det vet de flesta om. Men hur starkt är det egentligen? Svaret får vi i den näringslivsanalys som Bisnode har tagit fram på uppdrag av Kiruna kommun.

Kirunas näringsliv utvecklas och ökar mest i Norrbotten

Att ha ett starkt näringsliv är naturligtvis väldigt viktigt för en kommun. Många välmående företag i varierande storlek bidrar till ökad sysselsättning, ökad handelskraft och förhoppningsvis även till att folk väljer att flytta till kommunen.

Kiruna har länge varit en företagstät kommun med många företag som går väldigt bra. För att det ska fortsätta vara så och för att Kiruna kommun ska ha ännu större möjligheter att stödja näringslivets utveckling så har vi tagit hjälp av företaget Bisnode som har gjort en näringslivsanalys av kommunen. Analysen ger svar på vilka styrkor och svagheter som finns i kommunens näringsliv vilket kan ge en fingervisning om vad som är bra och om vilka frågor och områden vi måste prioritera ytterligare.

Företag inom IT- och telekombranschen ligger ofta i framkant och driver utveckling som spiller över även på andra branscher vilket blir gynnsamt för näringslivet i hela kommunen.

Bisnode har gjort näringslivsanalys för perioden 2007-2013 till samtliga kommuner i Norrbotten. En tydlig slutsats som kan dras av materialet är att näringslivet i Kiruna har växt så att det knakar under den analyserade perioden.

I jämförelse med andra kommuner går företagen här oerhört bra och dessutom har ett stort antal nya företag startats. Det innebär att det har skett en positiv utveckling för näringslivet i hela kommunen. Unikt för Kiruna är att de företag som startas här har väldigt bra tillväxt och ovanligt hög konkurrenskraft vilket innebär att få av de nystartade företagen går i konkurs under den kritiska uppstartsperioden.

Att nystartade företag i kommunen går väldigt bra är såklart positivt på många sätt. Ökad omsättning brukar i förlängningen innebära att företagen har möjlighet att utöka sin verksamhet vilket resulterar i ännu fler arbetstillfällen. Det är också ett mönster som syns tydligt i näringslivs-

analysen. De nystartade företagen i Kiruna växer och går bra samtidigt som antalet anställda hos företagen har ökat med 25 procent.

– Det vi kan se är att företagen i Kiruna är väldigt starka i förhållande till andra företag i Norrbotten och i resten av Sverige. Mycket beror på att gruvnäringen är så stark här uppe, så baksidan är att vi kan bli för beroende av att gruvan måste gå bra, säger Ann-Christin Samuelsson, näringslivsutvecklare hos Kiruna kommun.

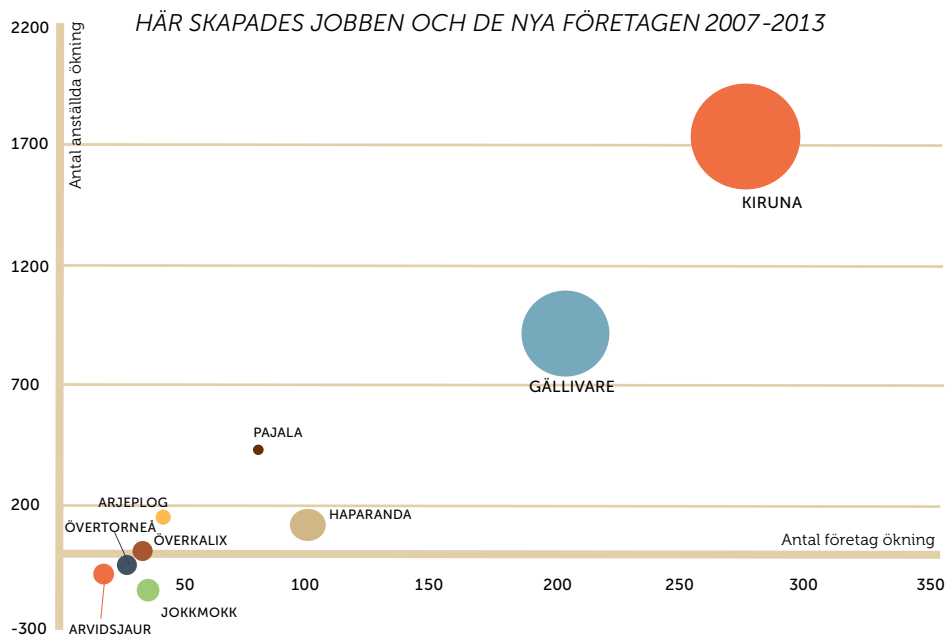
Men det är inte bara de nystartade, mindre företagen som går bra. Omsättningen och antalet anställda har ökat för de flesta företagen, oavsett storlek. Tittar man på företagen sorterat utifrån

branschtilhörighet så har utvinningsbranschen med LKAB i spetsen tillsammans med byggnadsbranschen gått väldigt bra under 2007-2013.

Även inom detaljhandeln har företagen i Kiruna gått bra under den perioden, delvis med hjälp av den så viktiga norska gränshandeln. Men trots att det mesta ser oerhört positivt ut för näringslivet i Kiruna så finns det såklart förbättringsområden även här. Ett område som näringslivsanalysen pekar ut som ett utvecklingsområde är IT- och telekombranschen. Vi har ett flertal företag i kommunen som verkar inom det området och som det går väldigt bra för, men totalt sett så är det en väldigt liten sektor >>



Ann-Christin Samuelsson, näringslivsutvecklare



>> i Kiruna. Företag inom IT- och telekombranschen ligger ofta i framkant och driver utveckling som spiller över även på andra branscher vilket blir gynnsamt för näringslivet i hela kommunen.

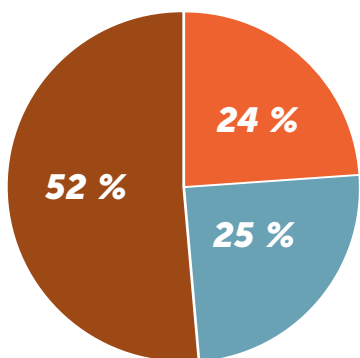
– Vi arbetar inte särskilt för att få just företag inom den branschen att etablera sig här, men däremot stödjer vi både Företagarna och Progressum som gör insatser för att långsiktigt främja näringslivsutvecklingen, säger Ann-Christin Samuelsson.

Att vi har ett väldigt starkt näringsliv i Kiruna är något vi har fått bekräftat genom näringslivsanalysen, men analysen visar också att vi dessutom har en relativt bra branschbalans i kommunen. Branschbalansen beskriver hur sysselsättningen fördelas mellan de olika sektorer som finns inom branscherna och den är viktig eftersom vi vill ha ett diversifierat näringsliv som inte har för stor tyngdpunkt vid något område.

Det ideala är att tårtbitarna för de olika branscherna är jämnt fördelade. I Kiruna är den tårtbit som utvinningsbranschen och därmed LKAB tillhör något större än de övriga bitarna, av naturliga orsaker, men tack vare att vi har många företag utöver LKAB som är väldigt starka så blir branschbalansen ändå relativt bra. Även framtiden ser relativt ljus ut för näringslivet.

– Som det ser ut så kommer det även i fortsättningen att startas många företag i Kiruna, så kommunen fortsätter att arbeta för att Kiruna ska ha ett brett näringsliv som attraherar både kvinnor och män, avslutar Ann-Christin Samuelsson. ■

BRANSCHBALANS, FÖRDELNING AV SYSSELSÄTTNING



■ TILLVERKANDE 52 %

■ ORTSTJÄNSTER 24 %

■ FÖRETAGSSTÖD 25 %



Det nya LSS-boendet på Ripvägen 1 i Tuolluvaara invigdes i slutet av april.

Nytt LSS-boende i Tuolluvaara invigt

Text: Maria Lindgren | Foto: Petra Sternlund

Ett LSS-boende är en insats enligt "Lagen om stöd och service till vissa funktionshindrade" som innebär en bostad som är anpassad för personer med fysiska eller psykiska funktionsnedsättningar. I Kiruna finns sedan tidigare åtta LSS-boenden och genom det nya boendet finns nu ytterligare sex platser att tillgå i kommunen.

– Det byggs väldigt mycket i Kiruna just nu och jag är väldigt glad över att det här LSS-boendet är en av de byggnader som nu är klara. Genom det här boendet kan vi tillföra ytterligare boendeplatser i nya, fina lägenheter, säger Kristina Zakrisson, kommunalråd.

Det nya LSS-boendet började byggas under 2014 och nu är det alltså klart för inflyttning.

I byggnaden finns sex lägenheter som vardera är ca 37 kvadratmeter stora, gemensam tvättstuga och ett stort allrum med plats för olika aktiviteter. Vid invigningen hade de personal som ska arbeta vid boendet samlats.

– Vi kommer att ha det här boendet bemannat dygnet runt med personal. Det är olika behov som varje hyresgäst har och därför kommer det att finnas personal om man behöver stöd eller hjälp med någonting, sa Irene Sikku, avdelningschef på socialförvaltningen. ■



Gunnar Bergman, ordförande i Socialnämnden och Irene Sikku, avdelningschef för LSS-avdelningen var med på invigningen.



Personalen som ska jobba på boendet, samlade i det gemensamma köket, tillsammans med Kristina Zakrisson, kommunalråd.

I fjol slog vi rekord. I år gör vi det igen. Förra året var ett fantastiskt år för Tekniska Verken. Rent ekonomiskt gjorde vi vårt allra bästa resultat i bolagets historia med ett plus på 17,7 miljoner kronor.

– Resultatet och den positiva feedback vi på Tekniska Verken får av Kirunas medborgare visar på att vi jobbar effektivt, levererar tjänster med hög kvalitet och att våra verksamheter fungerar som de ska, säger Jan Fjordell, vd vid Tekniska Verken.

Text: Stina Johansson | Foto: Sandra Eriksson

2014 – ETT REKORDÅR FÖR TEKNISKA VERKEN

Fjolåret kännetecknas som ett av de mest spännande och ekonomiskt lyckosamma år i bolagets tolvåriga historia. Året som gått har verkligen blivit det år då företaget tagit fart inom många områden, inte minst ekonomiskt. Det märks också inom de stadsomvandlingsrelaterade verksamheterna.

– Sammantaget visar alla signaler att vi som företag är på rätt väg – vilket känns riktigt bra, säger Lars Törnman styrelseordförande för Tekniska Verken.

2014 var året då Tekniska Verken satte spadarna i jorden i ett flertal projekt och nu ser du som Kirunabo att stadsomvandlingen sker. Tekniska Verken har bland annat etablerat infrastruktur för ett nytt bostadsområde, byggt en ny skjutbana, varit delaktig i byggandet av det första passivhuset i arktisk miljö och tagit stora steg i planeringen av ett nytt energisystem baserat på restvärme från LKAB – en mycket viktig pusselbit i byggandet av Kirunas nya hållbara samhälle.

– Tekniska Verken har tillsammans med LKAB antagit en strategi med en tydlig ambition – vi ska i framtiden ha ett helt klimatneutralt energisystem och Sveriges billigaste fjärrvärme, säger Tekniska Verkens vd Jan Fjordell.

Kirunaborna kommer se att mycket av det som tog fart under 2014 kommer fortsätta under 2015 då ännu mer av vårt nya samhälle tar form. Tekniska Verken går in i omvandlingen med ett stort fokus på miljö och långsiktig hållbarhet då system för avfallshantering, vatten och avlopp med mera ses över.

– Ambitionen är tydlig – Kiruna ska bli det goda exemplet inom ekologisk hållbarhet sett i ett globalt perspektiv, säger Jan Fjordell. ■

Tekniska Verkens vd, Jan Fjordell, och dess styrelseordförande, Lars Törnman, kan se tillbaka på ett riktigt rekordår för bolaget med ett plus på 17,7 miljoner kronor.



Tillsammans kan vi bli ännu bättre PÅ SOPSORTERING!

I 30 år har vi levererat energi med låg miljö- och klimatbelastning. I dag producerar vi energi med omkring 90 procent klimatneutrala bränslen och eftersom vi förbränner avfall energiåtervinner vi en resurs som tidigare kördes till soptipp med utsläpp av bland annat växthusgasen metan till följd. Energiåtervinning i vår avfallspanna är en miljömässigt bättre lösning än att lägga avfall på deponi.

>> Vi behöver bli bättre på sopsortering för att undvika att farliga ämnen från till exempel batterier och elektronik sprids i vår miljö och att metaller smälter och slaggår igen vår avfallspanna.

Hela vår förbränningsanläggning är utrustad med en mycket effektiv rening, men den kan inte ta hand om allt slags avfall vi producerar i samhället. Det är dessutom mycket bättre för både vår miljö och samhällets ekonomi om värdefulla metaller istället återvinns och farliga delar sorteras ut och tas om hand.

Förhöjda utsläppsvärden och våra mätningar genom plockanalyser från det avfall vi tar in visar att vi alla måste bli bättre på att sortera vårt avfall. En plockanalys av Kiruna kommuns hushållsavfall utfördes under två veckor i november 2014 då sammanlagt 1525 kg avfall från ungefär 1500 bostäder analyserades, från landsbygden, flerfamiljs-

hus och villor i Kiruna C. Mängden icke brännbart avfall utgjorde ca 8,3 procent av den totala mängden som analyserades. Det motsvarar ca 494 ton icke brännbart avfall som Kiruna kommuns invånare genom hushållsavfallet lämnar till värmeverket varje år. Av detta var cirka 1,4 procent dessutom farligt avfall, 1,0 procent elavfall, och 5,9 procent var övrigt icke brännbart såsom metall och glas. Jämfört mot tidigare års plockanalyser så slängdes tyvärr mer farligt avfall, elavfall, glasförpackningar och olika typer av metall i hushållsavfallet. Likt tidigare plockanalyser visar resultatet på att flerfamiljshuset är sämst på att sortera ut farligt avfall. Därför utreds nu om det finns möjlighet att erbjuda fastighetsnära insamling i flerfamiljshus och en revidering av renhållningstaxan som uppmuntrar till källsortering.

>> Tänk på att farligt avfall som lampor, batterier och elektronik hör inte hemma i hushållsavfallet - sortera för din egen och vår miljö skull!



Farligt avfall som elektronik ska sorteras och återvinnas!

Farligt avfall

Farligt avfall som färger, lösningsmedel, läkemedel, nagellack, batterier, lampor med mera får inte slängas i soppan då det finns risk att de farliga ämnena sprids i naturen. Alla ljuskällor, batterier och småelektronik som till exempel hörlurar, USB-minne och mobiltelefoner ska lämnas i till närmaste återvinningscentral så värdefulla metaller kan återvinnas och farliga delar sorteras ut och tas om hand. Inlämnat avfall skickas vidare till speciella fabriker där de kan återvinnas, förbrännas eller förvaras. Vissa butiker tar också emot elektronikavfall. Även batterier och lampor kan du lämna i holkarna i flertalet butiker.

Vårvattnet övervakas

Så här års tar snösmältningen fart i fjällen. Snökristallerna smälter och i form av vatten söker de sin väg tillbaka mot havet. På vägen får de med sig små partiklar som kan ge vårt dricksvatten en liten ofarlig missfärgning och doft. Just nu omvandlas enorma mängder snö i fjällen till vatten. Smältvattnet söker sig mot dalgångarna och bland annat till Torneälv där vi i Kiruna hämtar vårt dricksvatten. På vägen drar massorna med sig partiklar som svagt humusfärgar vattnet.

Detta är ett årligt återkommande fenomen som varierar i omfattning beroende på hur mycket snö det finns i fjällen och hur intensiv snösmältningen blir. Ibland händer det även att en svag lukt kan förekomma men vattnet håller alltid en godkänd kvalitet.

Dricksvattnet övervakas kontinuerligt både automatiskt och manuellt. Förutom de dagliga kontroller som görs av vår egen utrustning och personal så skickar vi prover till ett laboratorium med jämna mellanrum. När snösmältningen är som mest intensiv händer det ibland att vi ökar mängden klor, allt för att säkerställa kvaliteten på vattnet.



SNART STARTAR ÅRETS GRÖNYTESKÖTSEL

Förra årets skötsel av grönytor och parker uppskattades mycket av Kirunaborna och var till stor belåtenhet. Även i år rensar vi i rabatterna och planterar nytt. Underhåll av stads- och gruvstadsparken och grönytor är en del av vårt gemensamma arbetsområde. Vi ser till att gräsmattor blir klippta, blomrabatter rensade och träd och buskar blir omskötta. I början av juni varje år låter vi plantera mer än 30 000 blomplantor som pryder samhället under sommaren. I år sysselsätter grönyteskötseln 200 sommarungdomar. Meningsfulla arbetsuppgifter som för många är ett första steg mot arbetslivet.

Grönyteskötseln samordnas av Attraktivare Kiruna – ett samarbete mellan Kiruna kommun, Tekniska Verken, Kirunabostäder, LKAB och LKAB Fastigheter. Tillsammans skapar vi en attraktiv stad för boende och besökare under samhällsomvandlingen.



HEJ HALLÅ!

Kerstin Bäckström

handläggare som tjänstgjort i 50 år vid Kiruna kommun.



Kerstin Bäckström har rekordet. Foto: Kiruna kommun

KERSTIN HAR REKORDET – 50 ÅR I KIRUNA KOMMUN

I år inträffar något unikt. Kerstin Bäckström har arbetat hela 50 år hos kommunen. Ett imponerande rekord som nog ingen kommer att slå! Text: Maria Lindgren

Kerstin Bäckström är en inbiten Kirunabo som undantaget ett par år på Handelsskolan i Haparanda har bott i kommunen hela sitt liv. Hon brinner för föreningslivet och hon både är och har varit engagerad i många av Kirunas föreningar, bland annat Kiruna AIF och BMK Fjädern. Förutom engagemangen i föreningarna så är hon, precis som många andra kirunabor, en riktig friluftsmänniska. Stugan i Abisko ligger henne varmt om hjärtat och där spenderar hon gärna vårarna med ett pimpelspö i handen. Utöver det så är Kerstin också en engagerad och omtyckt medarbetare hos Kiruna kommun, där hon alltså har arbetat i 50 år i år.

Kerstin började sin karriär hos Kiruna kommun 1965 då hon fick jobb på det som då hette förråds- och inköpsenheten. Där hade hon och hennes kollegor bland annat hand om lagerbokföring, fakturor och samtliga av kommunens inköp.

Det är även från de åren Kerstin har ett av sina

starkaste minnen från sin tid hos kommunen.

– I slutet av 60-talet fanns det ett Sverigeprojekt som gick ut på att vi alla skulle hjälpas åt att hålla rent i naturen. Kommunen bestämde att vi på förråds- och inköpsenheten skulle ta emot glas,

flaskor och sådana saker och betala per kilo ”skräp” vi fick in. Köerna ringlade långa under hela

sommaren och vi hade fullt upp hela tiden, men det var en otroligt rolig upplevelse, säger Kerstin.

Hon har sedan de åren hunnit med att arbeta inom högskoleenheten, hos musikskolan samt som bibliotekarie på både Bolagsskolan och Lombolskolan. Hon har även upplevt det som vi andra snart står inför – att flytta in i ett nytt stadshus. Sedan dess har såklart mycket hunnit förändras.

– När jag började hade vi till exempel inte elektroniska miniräknare. Det kunde komma en faktura på 40 sidor som vi räknade igenom med

våra räknestruor, vilket såklart tog väldigt lång tid. När vi fick en elektronisk miniräknare och sedan även skrivmaskiner så var det en otrolig lyx, berättar Kerstin.

Sedan 2010 har Kerstin arbetat som handläggare och nämndssekreterare för Fritids- och Kulturnämnden. Precis som sina tidigare arbeten så är det något hon har trivts väldigt bra med.

– Jag tycker om att arbeta självständigt och det har jag alltid fått möjlighet att göra. Dessutom har jag alltid haft förmånen att ha jättefina kollegor och chefer runt omkring mig, vilket har bidragit till att jag trivts så bra, säger Kerstin.

I slutet av juli arbetar Kerstin sina sista dagar hos kommunen, sedan är det dags för pension. Hon ser då fram emot att återuppta sådant som hon inte har hunnit med när arbetet har tagit upp mycket av hennes tid. Hantverk står högt upp på Kerstins att-göra-lista, tillsammans med några längre resor. Och efter 50 år hos kommunen, vilket man verkligen kan säga är lång och trogen tjänst, så unnar vi nog alla henne tid över för det! ■



Håll rent på våra naturrastplatser

■ ■ **Våra naturrastplatser är ofta** nedskräpade med grovavfall, latrin, vitvaror och dylikt som förfular och skadar vår miljö och skapar onödiga kostnader för renhållning. Tänk på att våra rastplatser är till för daggäster, både för de som besöker vår kommun och för oss som bor här. Att lämna avfall som inte hör hemma i rastplatsens sopkärl är förbjudet, ta sådant avfall till närmaste återvinningscentral. **Kiruna kommun ska vara en ren och trevlig miljö att vistas i – året om.**

Kommunkontoret
Kiruna kommun
nominerad till
årets superkommun

■ ■ **Tidningen Dagens Samhälle delar i år, för första gången någonsin, ut priset till Årets superkommun.** Nio kommuner är med i slutstriden om det fina priset och Kiruna är alltså en av dem. Totalt kommer tre kommuner att utses till Superkommun, en från Norrland, en från Svealand och en från Götaland. Från Norrland är förutom Kiruna även Luleå och Umeå nominerade. Som grund för nomineringarna ligger tio variabler, bland annat sysselsättningsgrad, befolkningstillväxt och inkomstutveckling. Syftet med priset är att uppmärksamma och lyfta fram de kommuner som har bäst förutsättningar att möta framtida samhällsutmaningar. Priset till Årets superkommun delas ut i samband med Stora Samhällsgalan i Stockholm i slutet av maj.



Kommunkontoret
Sommartider på
Sporthallen och
Simhallsbadet

■ ■ Under perioden 29 juni till 2 augusti har Sporthallen och Simhallsbadet ändrade öppettider:

Sporthallen:

Måndag-Fredag 07.00-10.00
samt 15.00-20.00
Lördag-Söndag 10.00-16.00

Simhallsbadet:

Måndag-Torsdag 15.00-20.00
Fredag 07.00-12.00



Glad sommar!

önskar Kiruna Information.



Foto: Jörgen Medman

Utökad service med landsbygdskontor i Karesuando

■ ■ **På landsbygdskontoret i Karesuando** kan vi hjälpa dig som bor på landsbygden att komma i kontakt med rätt tjänsteman för ditt ärende. Kanske behöver du hjälp eller kanske vill du bara framföra dina åsikter om något som kommunen skulle kunna utföra på ett bättre eller effektivare sätt för dig som bor på landsbygden?

Kommunen handlägger flera olika saker som du som medborgare på landsbygden kommer i kontakt med. Några exempel är:

- bygglov
- föreningsbidrag
- kulturevenemang
- markexploatering
- socialservice
- miljöärenden

Kommunen har också en rådgivande roll och flera samarbetspartners när det gäller att till exempel starta företag.

Kontakta eller besök Håkan Siggemo på landsbygdskontoret i Karesuando (gamla tullhuset) så får du hjälp!

<< *Spöket*, av Sara Granér, är ett av de grafiska blad som ingår i utställningen. Grafik är ett samlingsnamn för konst som framställs som tryck – en teknik inom konsten som gör det möjligt att mångfaldiga en bild på papper så att fler kan ta del av den.



Psst!
Ni missar väl inte att ni kan göra era egna klistermärken under Kirunafestivalen tillsammans med PEOW?!
Alla är välkomna – stora som små!

..... PENNAN PÅ PAPPRETT

En vecka med workshops och föreläsningar om att förändra med bild:
Måndag 24 – fredag 28 augusti

Föreläsningar med *Hanna Gustavsson* om att arbeta med sina egna erfarenheter från tonåren och hur man förhåller sig till schabloner och stereotyper i ungdomsskildringar, *Bitte Andersson* om hbtq-serier och hur man tecknar genusmedvetet, *Victoria Kawesa* om rasstereotypa bilder och *Ola Skogäng* som utöver en föreläsning också genomför en workshop om att teckna känslor. Andra workshops som går att delta i är *Josefin Svenskes* serieworkshop för yngre, grafikworkshop med *Joanna Hellgren* och serie-syjunta med *Lotta Sjöberg*.

.....
Ni vet väl att all vår verksamhet är kostnadsfri att delta i? Vi ses!

Vi har en viktig grej på gång

– om konsten att förändra med bild, i samarbete med Grafikens Hus

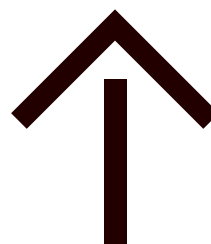
Välkommen på utställningen *Vi har en viktig grej på gång* som visas i samarbete med Grafikens Hus i Kiruna stadshus och invigs på lördag 27 juni kl. 11. Invigningen sker i samband med Kirunafestivalen och på plats på festivalområdet kommer Konstmuseet i Norr anordna aktiviteter för stora och små jämte utställningen i stadshuset. Därefter kan du 29 juni - 28 augusti besöka utställningen på vardagar kl. 8-17 och ta del av verk av Joanna Hellgren, Sara Granér, Liv Strömquist, Mats Jonsson, Joanna Rubin Dranger, Hanna Gustavsson och Julia Thorell.

Utställningen belyser seriekonstens kraft och bilden som politisk

berättare. Serierna är en röst i samhällsdebatten som berättar historier och belyser situationer i ett för många tillgängligt format. Ibland kan budskapen vara tydligt politiska, och ibland helt enkelt visuellt uttrycksfulla och viktiga då de förskjuter normen och breddar bilden om vad som är normalt.

Serier som redskap är enkla, lättillgängliga och humoristiska och gör relativt tunga ämnen som genus eller integration lättare att ta till sig. Serieformen är viktig då den på ett unikt sätt tillgängliggör samhällsfrågor och demokratiska diskussioner för flertalet människor. Konstgrafik har genom historien varit en konstform "för folket" och kommit

att bli en av de mest demokratiska konstformerna. Det grafiska bladet gjorde det möjligt för konsten att flytta från museer och slott in till människors hem. Vilken roll grafiken och konsten kan ha i vårt samhälle och vad grafik är idag är frågeställningar som utställningen berör.



KONSTMUSEET I NORR