



KIRUNA

Information

**Kirunas nya
stadshus växer fram**

**ÄR DITT HEM
BRANDSÄKRAT?**

**Boendet
på Movägen invigt:
"Det känns bra här"**

*Filmon Cupras, Hemtjänsten
i Kiruna: "Jag trivs och känner
mig trygg i Sverige"*

*Kiruna – en
destination
i världsklass*

Ajabaja! Inga tops i toaletten!

**Se upp med vad du
spolar ner!**

Integration

Så mycket mer än en invandrarfråga

"Vi behöver våra nya Kirunabor"

Under hösten kom det många flyktingar till Kiruna kommun.

Runt 600 placerades i Riksgränsen av Migrationsverket. I oktober blev trycket så stort att även kommunen öppnade ett evakueringsboende på begäran av Migrationsverket. Det blev några intensiva veckor och många var de som ställde upp och jobbade på boendet.

Min förhoppning är att många av flyktingarna och de ensamkommande ungdomarna som kommit hit stannar kvar och bygger sig en framtid här. Vi behöver bli fler Kirunabor!

En av dem som valt att stanna i kommunen är eritranska Freweini Ghiedei, som blivit en stor resurs för det svenska samhället, men även för hennes landsmän som kommer hit och inte kan något om hur det nya landet fungerar. Hennes intressanta resa, men även två andra personers integrationsresor in i det svenska samhället kan ni läsa om på sidorna 14-18.

Samtidigt som världen utanför påverkar oss, fortsätter arbetet med att utveckla vår stad. Det är något som kommer att fortsätta oberoende av konjunkturen. All viktig infrastruktur till nya centrumkärnan är klar och Malmvägen öppnas snart igen. Jag vill samtidigt passa på att återigen puffa för att det fortfarande går att påverka utformningen av den nya staden. Vi arbetar hela tiden med att förbättra dialogen med alla som bor i kommunen, i stort och smått vill vi ha era åsikter. Läs mer om arbetet med medborgardialog på sista sidan.

I januari öppnades det nya äldreboendet på Movägen. Boendet har 99 lägenheter, gemensamma kök och vardagsrum. Det är ett efterlängtat boende med värdighetsgaranti där alla ska få en trygg och meningsfull vardag. Boendet är också en viktig del av Kirunas omvandling.

Vi går nu mot ljusare tider och vi är många som kommer att njuta av den kommande vårvintern. Om ni inte haft möjlighet att besöka leklandet i snö som gjordes under Snöfestivalen, så har vi dokumenterat det på sidan 26. Nästa nummer av Kiruna Information kommer ut i mitten av april. Tills dess, ha det riktigt bra och ta det lugnt därute i vårvintervädrat! ■

KIRUNA information ges ut av Kiruna kommun och delas ut till alla hushåll i kommunen.

Ansvarig utgivare: Peter Niemi

Redaktör: Ulrika Isaksson

Kontakta redaktionen:

E-post: ulrika.isaksson@kommun.kiruna.se

Telefon: 0980-708 23 | **Växel:** 0980-70 000

Besöksadress: Kiruna stadshus,

Hjalmar Lundbohmsvägen 31.

Postadress: Kiruna kommun, 981 85 Kiruna.

”**Samtidigt som världen utanför påverkar oss, fortsätter arbetet med att utveckla vår stad.**”



Peter Niemi, kommunchef

Peter Niemi

Kommunchef, Kiruna kommun

Redaktion: Ulrika Isaksson, Anne-Sofie Koivisto, Stefan Wikström, Renitha Johansson, Kristoffer Johansson, Kiruna kommun, Thomas Winnberg, Räddningstjänsten, Stina Johansson, Tekniska Verken samt Petra Sternlund, Krauz & Co.

Grafisk produktion: Krauz & Co. reklambyrå
Omslagsbilden till Kiruna Information nr 1/2016 är tagen av Ulrika Isaksson.



I KIRUNA INFORMATION NR 1-2016

Kiruna - en destination i världsklass **sid 3**

Movägens vård- och omsorgsboende invigt **sid 6**

Konsten på Movägen **sid 7**

Vintersporta i Kiruna **sid 8**

Tänk på vad du spolar ner **sid 10**

Räddningstjänsterna jobbar tillsammans **sid 12**

Är ditt hem brandsäkrat? .. **sid 13**

Integration – så mycket mer än en invandrarfråga **sid 14-18**

Bygglövskontoret informerar **sid 19**

Dans i förskolan **sid 20**

Kirunabarn medverkar i bokprojekt **sid 21**

Medborgarlöften **sid 22**

Socialförvaltningen informerar **sid 23**

Grunden till Stadshuset klar i vår **sid 24**

Notiser **sid 27**



Följ Kiruna kommun på Instagram och Facebook.



SISTA SIDAN:
Vad tycker du hör till Kirunas kulturvärden?
Fota och skicka in!



Besöksnäringen i Kiruna är redan i dag en betydelsefull näringsgren. Destinationen har årligen 600 000 kommersiella gästnätter, där cirka 30 procent kommer från utländska gästers övernattningar. Det som lockar besökarna är fjällen, vildmarken, ICEHOTEL, norrskenet, midnattssolen, den samiska kulturen, gruvan, rymdindustrin och stadsomvandlingen.

Kiruna – en destination i världsklass

Det är självklarheter för oss, men för den övriga världen är det en bristvara - den orörda naturen, tystnaden, ljuset och mörkret, norrskenet, midnattssolen, snön, vattnet, djuren och den världsunika miljön. I snart fyra år har projektet Hållbar Destinationsutveckling jobbat med att slipa diamanten Kiruna. Text: Åsa Redin | Foto: Mattias Mannberg



>> Tillsammans med Åre, Stockholms skärgård, Vimmerby och Bohuslän valdes Kiruna, för snart fyra år sedan, ut till ett ytterst prestigefullt uppdrag. Kiruna Lappland fick då möjligheten att genom Tillväxtverkets projekt Hållbar Destinationsutveckling slipa Kiruna till en hållbar turistdestination av världsklass. Efter fyra intensiva år är det dags att summera projektet. Vad har vi uppnått?

Tack vare projektet har besöksnäringen i Kiruna fått en unik chans att vara delaktig i planeringen av en stadskärna anpassad för framtida turister. Även Kirunas transportsystem har setts över. Tillsammans med Trafikverket har Kiruna Lappland tagit fram en åtgärdsvalsanalys med förslag på hur transport- och reseförbindelserna till och inom destinationen kan förbättras.

För att höja servicenivån i värdskapet på destinationen har Kiruna Lappland erbjudit alla som kommer i kontakt med besökare möjlighet att gå en interaktiv värdsutbildning. Och kanske allra viktigast – Kiruna Lappland har tagit fram ett monitoringsystem som ska vara styrande för arbetet med att utveckla destinationen vidare.

– Monitoringsystemet är ett certifieringssystem. Det är enkelt och det ger både företag och destination ett verktyg att systematiskt jobba hållbart ekonomiskt, socialt och ekologiskt. Systemet är redan sjösatt och utbildningar kommer att genomföras i mars. Intresset är mycket stort bland Kiruna Lapplands medlemsföretag, berättar Dharma Johansson, som är projektledare för Hållbar Destinationsutveckling vid Kiruna Lappland.

Ann-Christine Samuelsson är näringslivsutvecklare på Kiruna kommun och har varit involverad i utvecklingsprojektet från kommunens sida.

– Ur kommunens perspektiv är det positivt att näringsens behov och förutsättningar tack vare projektet har samlats och dokumenterats. Det är värdefullt för kommunen och kan i framtiden användas i planeringen. Några exempel på särskilt viktiga underlag är tillgänglighetsanalyser, rapporter om markanvändning och placering av ett framtida resecentrum, säger hon.

Även Stefan Sydberg, andre vice ordförande i Kommunstyrelsen, berömmar projektet.

– Mitt intryck är att projektet är gediget och genomarbetat, och att man har tittat brett och långsiktigt. Underlaget till översiktsplanen från turistnäringen är oerhört lyckat, likaså samverkanspolicyn mellan turistnäringen och rennärningen.

Tillväxtverkets projektledare för Hållbar Destinationsutveckling Ulrika Nisser är också nöjd med projektets slutresultat.

– Mitt intryck av Kiruna Lapplands arbete är genomgående mycket positivt, även om det tog tid för mig att förstå omfånget och den höga ambitionen i de planerade insatserna. I dag kan jag se hur varje delprojekt hänger ihop och ligger till grund för den masterplan för Kirunas turistiska utveckling som projektet har levererat. Det arbetet är unikt och mycket viktigt i Kirunas fortsatta utveckling.

”Ta väl vara på och utveckla Kirunas potential med omsorg och klokskap.”



Foto: Anna Rut Fridholm

Ulrika Nisser, Tillväxtverkets projektledare för Hållbar Destinationsutveckling är nöjd med projektets slutresultat.

Vad har du för råd att ge alla oss som arbetar för och med Kirunas besöksnäring?

– I besöksnäringen är ensam inte stark och all framgång och utveckling bygger på samverkan eftersom ingen enskild aktör äger destinationen Kiruna. Mitt råd är att fördela ansvaret mellan flera aktörer, eftersom Kiruna Lappland inte ensam kan bära ansvaret för Kirunas turistiska utveckling. Här har kommunen en mycket viktig roll som initiativtagare,

samlade kraft och pådrivare. Etablera monitoringsystemet för fortsatt hållbarhetsutveckling på destinationen och hitta partners som kan hjälpa till att driva det. Och glöm inte att det vi tycker är självklarheter är exotiskt för internationella besökare.

– Kiruna sitter bokstavligen på en guldgruva med eftertraktade värden som orörd natur, tystnad, ljus, mörker, norrsken, midnattssol, snö, vatten, den samiska kulturen, en historisk stadsmiljö och en världsunik miljö. Det är en bristvara i världen i dag, så ta väl vara på den och utveckla Kirunas potential med omsorg och klokskap. ■

PROJEKTET HÅLLBAR DESTINATIONSUTVECKLING S VIKTIGASTE RESULTAT

- Masterplan för Kirunas turism 2015-2020
- Monitoringsystem för företag och destination
- Policy för samverkan mellan besöksnäring och rennärning i Kiruna kommun
- Markplan inklusive LIS-zonering (Landsbygdsutveckling i strandnära lägen)
- Åtgärdsvalsanalys för transporter till och inom Kiruna
- Rapport om resecentrums placering och effekter för besöksnäringen
- Skyttelbuss mellan viktiga turistnoder i Kiruna kommun
- Skyltprogram för Kiruna kommun
- Interaktiv värdsutbildning och värdsutbildningsföreläsningar för alla intresserade i Kiruna
- Ny, modern och inspirerande destinationswebb, www.kirunalappland.se
- 6 genomförda traineetjänster genom Luleå Tekniska Universitet



Ann-Christine Samuelsson från Kiruna kommun och Dharma Johansson från Kiruna Lappland, har jobbat med projektet Hållbar destinationsutveckling. **Stefan Sydberg**, andre vice ordförande i kommunstyrelsen, tycker att jobbet är gediget gjort och att man tittat brett och långsiktigt.

Våra viktigaste reseanledningar!



Nya skyltar. De nya skyltsystemet har tagits fram i samverkan mellan Kiruna kommun och Kiruna Lappland, av LundbergDesign. Skyltprogrammet har anpassats efter lokalbefolkningens samt internationella och nationella besökares behov.



Karta illustrerad av Lisa Wallin/Märkvärdig.

Den 19 januari invigdes Movägens vård- och omsorgsboende på Lombolo med bandklipp, fika och musikunderhållning av Allsångsgänget. Kurt Bäckström flyttade in i sin nya lägenhet för bara några veckor sedan, precis som många av de andra hyresgästerna.
– Det är jättefint, fräscht och välplanerat. Det känns bra här, säger han.

Text: Marianne Nordmark | Foto: Stefan Wikström

“Det känns bra här”

Kirunas kommunalråd Kristina Zakrisson var på plats på Movägens vård- och omsorgsboende för att invigningstala, mingla och fika med boende och besökare. Drygt ett hundratal Kirunabor kom till invigningen.

– Målsättningen är att skapa det bästa för våra gamla och det tror jag att vi har lyckats med. Nu kan vi tillgodose de behov som människor har av en trygg boendesituation med vård och omsorg, vilket känns väldigt bra, sade Kristina Zakrisson. Personalen på Movägen 28 arbetar utifrån äldreomsorgens nationella värdegrund och en värdighetsgaranti som bland annat innebär fokus på trygghet, integritet och en god vård.

– Movägens vård- och omsorgsboende är planerat utifrån forskning och evidens som handlar om hur man bygger för människor med demenssjukdomar och demensliknande symtom, berättade avdelningschefen Ylva Eriksson.

Omkring hundra personer kommer att arbeta i huset som vårdbiträden, undersköterskor, sjuksköterskor, kökspersonal, fysioterapeuter, arbetsterapeuter, verksamhetsledare och enhetschefer. Savo kommer att ta hand om fiket och tvätten. Kirunabostäder ansvarar för fastighetskötseln. ■



Kirunas kommunalråd Kristina Zakrisson invigningstalade, minglade och fikade med boende och besökare.

MOVÄGEN 28

Boendet är placerat på den tomt där Lomboloskolan tidigare stod och är anpassat för personer med demenssjukdomar. De 99 lägenheterna på 30 kvadratmeter är fördelade på tio enheter. Varje enhet har gemensamma kök och vardagsrum samt en parlägenhet. De boende har även tillgång till bastu och fotvård samt en konferensavdelning.

För att få en plats på äldreboendet krävs en ansökan om särskilt boende, kösystem tillämpas inte.



Sång och musik. Vid invigningen bjöd Allsångsgänget på rivig musik.



Kurt Bäckström gillar sin nya lägenhet på Movägen 28.

Fantastiska konstverk på nya äldreboendet

Kiruna kommun tillämpar den så kallade **enprocents-regeln** för konstnärlig gestaltning vid ny-, till- och ombyggnationer. Regeln betyder att äldreboendet Movägen 28 har fått sex fantastiska och plats specifika konstverk. Bland konstverken finns matskedar som skänkts av Kirunaborna, kända Kirunamotiv, skulpturer och hundra stora fototavlor fotade av Borg Mesch har hängts upp på väggarna i de allmänna utrymmena på varje avdelning. Dessutom har konstverk från äldreboendet Vilan också hängts upp.

Text: Lennart Lantto | Foto: Curt Persson, AnnaSofia Mååg, Ulrika Isaksson



1. Återvänd av Ulrika Weinz, Piteå. Det är ett digitalt sammansatt collage printat på textil som visar kända Kirunamotiv och är cirka nio meter långt.

2. Solnedgång i vinterlandskap av Mikael Fagerlund, Uddevalla. Åtta tredimensionella plexiglas målningar med inslag av olika färger

3. Fallet av Maria Jokitalo, Borlänge. Verket består av ett naturcollage och 800 matskedar som skänkts av Kirunaborna.

4. Snöfall av Lena Lysvret, Kiruna. Här har vi två textila verk, en quilt som är sydd av något nytt och något gammalt.

5. Fortis Lepus – den modiga skogsharen av AnnaSofia Mååg, Kiruna. En stor hare i keramik som kommer att sitta på en stor sten utanför huvudingången till äldreboendet.

6. Kofésér av AnnaSofia Mååg, Kiruna. Det är en keramisk väggskulptur bestående av "kofésér" på träskivor. Och vad är då en kofésér? Jo, något som får se ut hur som helst, men inte likna något annat.





En pärla mitt i stan

Trots att starten på vintern inte var den bästa, med blida, blåst och en inställd slalomtävling, stod Luossavaarabacken klar för allmänheten två veckor tidigare än förra säsongen.

Text: Ulrika Westerberg | Foto: Alexandra Björnström

Det är första säsongen som kommunens dotterbolag Tekniska Verken ansvarar för driften av Luossavaarabacken. Totalt handlar det om fem maskinförare, samt extrapersonal under helger, som bland annat ser till att backarna är pistade och liftarna fungerar. Och intresset för utförsåkning i backen är stort.

– Hittills har vi haft bra med besökare, fastän vi höll stängt under jul och nyår på grund av kylan. Det verkar som om skidentusiasterna nu vill ta

igen det de missade då, säger Anders Burman, enhetschef, fritidsanläggningar.

Två liftar och fyra nedfarter är i bruk. Likt tidigare år finns en park med hopp och rails som utformats tillsammans med RISK, Riksgränsen snowboard- och skidklubb. Nytt för i år är entreprenören Café Sport som tagit över verksamheten i värmestugan, där det förutom att värma sig även går att fika, äta enklare maträtter och hyra skidutrustning.

– Luossavaarabacken är verkligen en pärla, en oslipad diamant! Turisterna som kommer hit och får se att vår slalombacke ligger i centrum blir helt sålda. Nu måste vi jobba vidare på att förvalta detta och det gör vi tillsammans med våra duktiga medarbetare, säger Anders.

De ordinarie öppettiderna för slalombacken, information om köldgräns och priser för liftkort finns samlade på både Kiruna kommuns och Tekniska Verkens hemsidor. Men för att ge de skidsugna besökarna det lilla extra har gruppen ”Luossavaarabacken” startats på Facebook.

– Där rapporterar vi aktuell dagstemperatur och vindförhållanden, det är väldigt uppskattat bland dem som planerar att besöka backen, säger Anders Burman. ■



Köldgräns
-20 grader

Luossavaarabacken har en fallhöjd på 156 meter och en total pistlängd på 2 500 meter. Sjunker temperaturen till -20 grader stänger backen. Om du gillar Facebook-gruppen "Luossavaarabacken" får du bland annat den senaste väderinformationen.

Ut och åk skidor ...

I Kiruna C finns totalt 63 kilometer motionsspår varav cirka 28 kilometer är elljusspår. Status för preparerade skidspår i Kiruna C kan du se via www.track4outdoors.com eller ladda ned appen. Temperatur- och fuktgivare finns uppsatta i Varggropen och på Matojärvi.

Vänligen respektera förbudet mot promenader med hund i anlagda skidspår. Skidåkning med hund får ske på anvisade spår på skatesidan, tänk på att ha hundar kopplade.

... och snöskoter

I Kiruna kommun finns 150 mil skoterleder varav 85 mil är kommunala.

Kör försiktigt på skoterlederna. Snötyngda träd kan blockera eller orsaka hinder på leden så iakttag försiktighet.

Tänk på att skidåkare, hundspann och gående alltid har företräde i skoterspåret.

Felanmäl hinder på skoterleder till Tekniska Verkens kundtjänst telefon 0980-707 23.



Följ Luossavaara-backen på Facebook och få uppdaterad information!




Anders Burman och hans kollegor inom enheten Fritid på Tekniska Verken sköter driften av Kirunas slalombacke.



NU ÄR VI MED DIG ÄVEN PÅ FRITIDEN!

Vi pistar backar, drar skidspår och ser till att fritidsanläggningar är igång. Vi på Tekniska Verken gillar en aktiv och hållbar fritid. Information finns på www.kiruna.se och www.tekniskaverkenikiruna.se

Kontakta oss: TEKNISKA VERKEN • 0980-707 23
• info@tvab.kiruna.se • www.tekniskaverkenikiruna.se



Bengt-Göran Rova,
uppmärskar Kirunaborna
att sopsortera även på
toaletten.

Tops är en av de mest
återkommande sakerna som
Kirunaborna spolar ner i toa-
lettstolen men som egentligen
hör hemma i soppåsen.

Se upp med vad
du spolar ner!



Resterna som silas bort från avloppsvattnet kallas rens. Totalt handlar det om cirka 100 ton rens per år som torkas och körs till värmeverket för förbränning.



Bengt-Göran Rova, enhetschef för Tekniska Verkens vattenverk och reningsverk uppmanar Kirunaborna att sopsortera även på toaletten.

Allt för ofta slängs saker i toalettstolen som inte hör hemma där. För att undvika stopp i ledningar och att ämnen som kan skada miljön rinner ut i vår natur är det viktigt att sopsortera. Även på toaletten.

Text och foto: Ulrika Westerberg

Genom Kirunas avloppsreningsverk

passerar varje dygn ungefär 15 000 kubikmeter avloppsvatten. I verket renas och analyseras en stor del farliga ämnen som annars skulle kunna skada vår natur.

Bengt-Göran Rova, enhetschef för Tekniska Verkens vattenverk och reningsverk, ser dagligen saker i reningsverkets avlopprensare som inte hör hemma där.

– Det handlar bland annat tops, bindor, tamponger och bomullstussar. Samtidigt passerar också miljöfarliga ämnen som inte syns.

Totalt handlar det om 100 ton blött organiskt material, så kallat rens, som torkas och körs till värmeverket för förbränning.

Det går alltså att ta hand om det avfallet men det finns risker med att få in saker i avloppssystemet som inte ska vara där.

– När saker som inte ska spolas ner i toalettstol och tvättställ ändå hamnar där kan det orsaka driftstörningar och till och med stopp i ledningar, pumpstationer och reningsverk och det blir mycket kostsamt.

– Och man får inte glömma att det även kan orsaka stopp i ledningarna i ditt eget hus.

Bengt-Göran Rova tror att det handlar om en kombination av bekvämlighet och för lite vetskap om konsekvenserna som gör att många ändå väljer att spola ner annat än urin, avföring, toalettpapper, bad- disk- och tvättvatten i avloppet.

– Samtidigt förekommer det dagligen att miljöfarliga ämnen, så som mediciner, lösningsmedel och andra kemikalier spolas ner i toalettstolen.

Men alla skadliga ämnen kan inte filtreras bort i reningsprocessen utan rinner rakt ut i våra vattendrag.

Därför behöver vi Kirunabor tänka på att avfallsortera även på toaletten.

– Mitt tips till alla är att ställa in en papperskorg på toaletten och i den samla allt skräp för vidare sortering. På så vis kan vi alla vara med och bidra till att bevara vår rena och vackra natur, säger Bengt-Göran Rova. ■

Sortera så här:

I toalettstolen: Urin, avföring, toalettpapper, bad- disk- och tvättvatten.

I papperskorgen: Brännbart material som till exempel tops, bindor och tamponger.

Till Återvinningscentralen, ÅVC:

Icke brännbart samt farligt avfall som till exempel kattsand, målarfärg och lösningsmedel.

BENGT-GÖRANS TIPS!

Ställ in en papperskorg på toaletten och använd den till skräp. För din, min och miljöns skull!



Räddningstjänsterna jobbar tillsammans

Förra året ingick Kirunas Räddningstjänst en överenskommelse med nio andra kommuner i Norrbotten. Denna breda samverkan ger större resurser och mer kompetens både när det gäller förebyggande arbete och hantering av räddningsinsatser.

Text och foto: Räddningstjänsten

För kommunmedborgarna kommer överenskommelsen snart att märkas genom att tillståndshandling av brandfarliga och explosiva varor, tillsyner och så vidare kommer att bedrivas på ett likartat sätt i de samverkande kommunerna.

– Vi kommer att kunna ta hjälp av varandras personal i de mer komplicerade frågorna vi har att hantera.

När det kommer till räddningsinsatser som sker i våra kommuner kommer det att leda till flera förbättringar. Redan i år införs något som kallas DRH, Dynamisk resurshandling.

– Enkelt uttryckt så innebär det att den som råkar ut för en olycka alltid ska få snabbast

möjliga hjälp av den närmaste räddningsresursen oavsett i vilken kommun man befinner sig, säger Thomas Winnberg.

Det gäller inte bara att vara snabbt på plats vid en olycka. Ibland kräver olyckorna stora räddningsresurser och speciell kompetens. Ibland räcker inte resurserna till från den enskilda kommunens räddningstjänst för att hantera de största händelserna. I samarbetet förbereder sig räddningstjänsterna för att snabbt kunna hjälpa varandra vid stora och komplicerade räddningsinsatser genom att skapa en gemensam organisation för detta samt att utbilda och öva personalen för stora olyckshändelser. ■



Räddningstjänsten i tio kommuner i Norrbotten samverkar. Här SOS Alarms lokaler i Luleå.

Inre befäl larmar rätt

Sedan några år tillbaka finns ett samarbete kring en funktion som kallas "inre befäl". Funktionen finns i Luleå i SOS Alarms lokaler och bemannas i dag av brandbefäl från Boden, Kalix, Kiruna och Luleå.

Inre befäl sköter det övergripande

ledningsarbetet för de kommuner som är med i samverkan. Befålet ser till att rätt resurser larmas, att det finns en beredskap för eventuella nya olyckor när brandstyrkor är ute på larm, svarar för räddningstjänstens övergripande kontakt med polisen, landstingets ambulansverksamhet, andra räddningsorgan som sjö- och flygräddning, fjällräddningen, kustbevakningen, länsstyrelsen med flera.

Vid olyckor är det oftast det inre befålet

som tar kontakt med ägare av fastigheter och informerar kommunen. Detta är en mycket värdefull funktion som ger stor avlastning för de brandbefäl som är ute på en olycksplats och leder det direkta arbetet. Tidigare förväntades brandbefålet även göra det som det inre befålet gör i dag. ■



Trond Olofsson arbetar som inre befäl.

TIO NORRBOTTENS-KOMMUNER SAMARBETAR

Under 2015 skrevs en överenskommelse mellan tio kommuner i Norrbotten – Boden, Gällivare, Haparanda, Jokkmokk, Kalix, Kiruna, Luleå, Pajala, Övertorneå – om en fördjupad samverkan mellan räddningstjänsterna.

Initiativet är taget av räddningstjänsterna i kommunerna och samverkan ska utvecklas inom flera områden bland annat i det förebyggande arbetet mot bränder och olyckor och även vid räddningsinsatser.

Brandmännen Niklas Vik och Robert Orajärvi informerar Robin Gimbergsson och Malin Huuva om brandsäkerhet i hemmet, tipsar om placering av brandvarnare och vilken utrustning i övrigt som är bra att ha hemma för att skydda sig mot brand.



Är ditt hem brandsäkert?

Visste du att de flesta som dör vid bränder gör det i hemmet? I Sverige dör cirka hundra personer i bränder varje år. Av dessa dör 9 av 10 i sitt eget hem.

Det brinner lika ofta i småhus som flerbostadshus. De vanligaste orsakerna liksom hur och var bränder uppstår skiljer sig dock åt.

I småhus uppstår bränderna oftast i anslutning till eldstaden och i flerbostadshus oftast i köket. Med ganska små medel går det att göra stor skillnad i sitt hem när det gäller brandsäkerheten.

– De allra flesta bränderna i bostäder som Räddningstjänsten rycker ut på är begränsade i omfattningen när vi kommer fram. Den främsta anledningen till det är de flesta har en brandvarnare som gör att branden kan upptäckas tidigt så att man själv klarar att släcka den. Så det finns en koppling mellan att ha brandvarnare och hur kraftig branden blir, berättar räddningschefen Thomas Winnberg.

Räddningstjänsten gör inte tillsyn

i bostäder och säljer varken brandvarnare eller släckutrustning.

– Däremot gör vi tillsyn i flerbostadshusens trapphus för att kontrollera att brandskyddet mellan lägenheter, källare, vind och trapphus är utfört

på ett riktigt sätt och att det inte finns något som är brännbart eller kan stå i vägen vid en utrymning i trapphusen. Några av er har redan haft besök av oss i samband med dessa tillsyner, säger Thomas Winnberg.

Arbetet med tillsyner av flerbostadshus kommer att intensifieras under 2016. I samband med dessa kommer Räddningstjänsten även ge råd och information till dem som bor i husen.

De fakta som finns i texten kommer från gemensam statistik från Sveriges räddningstjänster och MSB, myndigheten för samhällsskydd och beredskap som sammanställer informationen och har tillsammans med bland annat Svenska brandskyddsföreningen utformat råd om brandskydd i hemmet. Dessa råd finns att hämta på MSBs hemsida (msb.se). ■

Hör gärna av dig till Räddningstjänsten i Kiruna om du vill ha information, råd eller har speciella frågor kring ditt brandskydd!

SÅ HÄR SKYDDAR DU DIG BÄST

Brandvarnare, brandsläckare (6 kg pulversläckare) och en brandfilt som är 120x180 centimeter rekommenderas alla ha i sitt hem! Vi rekommenderar att man har minst en brandvarnare på varje våningsplan i bostaden. Brandvarnare placeras i eller intill sovrum så du hör om det larmar när du sover. Placera även en brandvarnare nära köket, där det är vanligt att bränder börjar. Brandvarnare som du köper ska vara CE-märkt enligt SS-EN 14604.



BRASKAMINEN KAN INTE VÄRMA ETT HELT HUS

Hela 29 procent av bränderna i villor i Norrbotten är eldstadsrelaterade!

Bästa sättet att undvika dessa bränder är att köpa rätt eldstad enligt ens behov. Den ska vara riktigt (fackmannamässigt) installerad och så är det viktigt att elda på rätt sätt. En braskamin är till exempel inte avsedd för att värma upp ett helt hus. Den är tänkt att skapa en varm och mysig miljö i det rum där den är installerad. Att elda hårt i en braskamin för att värma upp huset är förknippat med en stor brandrisk. Följ alltid tillverkarens anvisningar om hur eldstaden ska användas, hur mycket man får elda i den för att det ska vara säkert.

Mycket med brasa, men elda med förstånd!

Integration – Så mycket mer än en invandrarfråga

Dramatisk flykt ledde till Vittangi

När Freweini Ghiedei, hennes man och barn flydde från Eritrea hamnade de i ett granatregn. Sedan dess är hennes man spårlost försvunnen. Efter en tid i Sudan kom hon och barnen till Sverige och blev bestulna på sina sista tillhörigheter. Slutligen hamnade de i Vittangi.

– Jag frågade mina barn om de inte ville flytta in till Kiruna, för att minska resandet. Men de vill absolut stanna kvar i Vittangi. Vi trivs väldigt bra här. Läs Freweinis egen berättelse.

Text och foto: Stefan Wikström

Jag kommer från Eritrea där jag har åtta syskon och mamma och pappa. Jag hade en man och två barn. Min man hade problem med militären i Eritrea och riskerade att åka i fängelse. Så en natt 2007 flydde vi till Sudan. När vi korsade gränsen, föll det granater, eftersom det pågår krig i Eritrea. En granat hamnade mellan mig och min man. Jag och barnen fick hjälp av andra att komma ombord på en lastbil men min man kom aldrig fram. Jag vet än i dag inte om han lever eller om han dog den där natten.

I Sudan stannade vi i sex månader. Vi fick gömma oss och jag fick be släkt och vänner om hjälp med pengar, så att vi kunde fortsätta vår flykt mot Europa. Jag fick hjälp av en man från Sudan med flyg till Egypten och vidare till Sverige. När vi kom fram lämnade jag alla pengar, mina smycken och mitt och barnens pass till mannen från Sudan. Han sade att det fanns mycket tjuvar i Sverige och att kvinnor var särskilt utsatta. Efteråt förstod jag att han lurat mig.

Han försvann med allt jag gav honom. Jag fick hjälp av polisen på Arlanda att komma i kontakt med Migrationsverket i Märsta. Därifrån fick vi åka till Gävle. Där var jag och barnen i en vecka,

innan vi blev placerade i Kiruna. Jag fick sedan vänta elva månader på mitt uppehållstillstånd.

När det var klart fick jag en lägenhet i Vittangi. Jag och barnen flyttade dit och jag började läsa på SFI, vilket jag gjorde i två år. Sedan fick jag en praktikplats på Blomstergården i Vittangi, vikarierade och nu har jag en tillsvidareanställning där. Vi har bott nio år i Vittangi och vi trivs jättebra där.


“Han sade att det fanns mycket tjuvar i Sverige och att kvinnor var särskilt utsatta. Efteråt förstod jag att han lurat mig.”

Jag har fått väldigt mycket hjälp att komma in i det svenska samhället. Av bybor, lärare och myndighetspersoner. När vi kom till Vittangi hade vi bara med oss våra resväskor med kläder. Men de snälla och hjälpsamma människorna här i byn har försett oss med möbler, mat och annat. Det var lite svårt till en början, när jag inte kunde språket, men det har

gått lättare och lättare tack vare all hjälp från de fina människorna här. Jag frågade mina barn, som går i skolan, om de inte ville flytta in till Kiruna (barnen går på gymnasiet och sista året i grundskolan) för att minska resandet med buss och hjälpsamma grannar. Men de ville absolut stanna kvar i Vittangi. Både de och jag trivs väldigt bra här.

Vi har kontakt med släktingarna i Eritrea via telefon. Pappa är väldigt sjuk. Jag har frågat om





Freweini Ghiedei flydde från kriget i Eritrea. I dag bor hon tillsammans med sina barn i Vittangi. "Vi har fått väldigt mycket hjälp att komma in i det svenska samhället".

de vill komma och hälsa på eller om de skulle kunna träffas i Saudi-Arabien, för jag kan inte åka till Eritrea. Risken är oerhört stor att jag skulle fångas. Mamma säger att pappa är för dålig för att resa. Han åker in och ut på sjukhuset. Jag har en dröm om att en dag kunna hämta hit mamma, till Sverige. Jag har en bror med familj i Stockholm och vi brukar hälsa på varandra ibland, men jag saknar min mamma och pappa. Det kostar dock mycket pengar och jag försöker spara

"Jag kan inte åka till Eritrea. Risken är oerhört stor att jag skulle fångas."

lite av lönen varje månad, för att så småningom kunna få hit mamma.

Jag och barnen har stött på lite rasism här i Sverige. Någon undrade vad vi gjorde här i Vittangi och barnen har blivit kallade nedsättande saker. Men efter att vi fått hjälp av polis och

Migrationsverket, som kom och informerade om vår situation, så har det blivit bättre. Jag är i dag vän med dem som utsatte oss från början. Jag är så glad att jag och min familj tog beslutet att lämna Eritrea, för att börja ett nytt liv i Sverige. Jag saknar min man och min familj, men jag tror inte det finns ett bättre land än Sverige att bo och leva i. ■

NÄSTA SIDA: Möt Filmon från Eritrea som jobbar inom hemtjänsten. >>

”Jag visste inte vad som väntade i Kiruna”

Efter att ha gömt sig i Sudan i åtta månader, lyckades Filmon Cupras ta sig till Sverige. Fem år senare talar han flytande svenska och har fast jobb inom hemtjänsten.

– Först höll jag på att ge upp. Men jag ville ju detta och med hjälp av chef och kollegor, kom jag in bra i arbetet, säger han.

Text: Stefan Wikström | Foto: Ulrika Isaksson, Stefan Wikström

Filmon Cupras kommer in i köket hos Doris Wiklund och hälsar. Han frågar hur hon mår. Hon berättar att hon inte sovit speciellt bra. Egentligen är han där för att hjälpa Doris make Jean Wiklund. Han går till sovrummet där Jean väntar på att få hjälp att komma upp ur sängen. Tillsammans med Fatima Kaniz gör de i ordning Jean och lyfter honom i rullstolen. Filmon Cupras har jobbat vid Raketens hemtjänst i några år nu och är mycket omtyckt.

– Han är alltid omtänksam och frågar hur vi mår. Det är faktiskt inte alla som gör det, säger Doris Wiklund.

Men vägen till jobbet inom hemtjänsten har inte varit den lättaste för 30-årige Filmon Cupras.

– Jag gick i skola i tretton år och är utbildad lantmätare. Sedan gjorde jag min militärtjänstgöring under två år och arbetade då som minletare. För fem år sedan flydde jag från Eritrea till Sudan, berättar han. I Sudan gömde han sig i åtta månader innan han kunde ta sig vidare till Sverige via Qatar.



Filmon Cupras.

– Det var en svår tid i Sudan. Jag var hela tiden orolig för att bli upptäckt och man behöver pengar för att leva och muta polisen om man åker fast. Annars fanns det en stor risk att hamna i fängelse och bli återskickad till Eritrea.

Mamman är kvar i Eritrea och de håller kontakten via telefon. Pappan dog för 16 år



Frukostbestyr. Doris och Jean Wiklund trivs bra med Filmon Cupras och Fatima Kaniz från Raketens hemtjänst. Här är det dags för frukost i köket hos Doris och Jean.

sedan. Han arbetade på en flygplats när Eritrea låg i krig med Etiopien.

– En dag utfördes ett bombanfall mot flygplatsen och min pappa dog där.

När Filmon Cupras kom till Sverige

hamnade han på Migrationsverket i Märsta. Där fick han identifiera sig och sedan åka till ett boende i Gävle.

Efter ungefär en månad fick han uppe-

hållstillstånd och blev kommunplacerad i Kiruna.

– Jag visste inte vad som väntade mig och jag tyckte att Kiruna låg så högt upp på kartan. Men på tåget träffade han en man från Etiopien som bodde i Kiruna. Mannen berättade om staden och sade att han trivdes där.

– Jag fick mycket hjälp av dem som redan bodde i Kiruna. De visade mig var allt fanns och det kändes tryggt. Jag läste på SFI i sex månader och började arbeta inom vården, på Raketens



Filmon Cupras är utbildad lantmätare och har arbetat som minletare. Han trivs med att jobba på hemtjänsten. På bilden tillsammans med Jean Wiklund och Fatima Kaniz.

*“En dag utfördes ett bomb-
anfall mot flygplatsen och min
pappa dog där.”*

hemtjänst. Jag tyckte det var svårt i början, framför allt med språket. Jag mötte också ett visst motstånd av invånarna i Kiruna. Först höll jag på att ge upp, men jag ville ju detta och med hjälp av chef och kollegor, kom jag in bra i arbetet.

Trots svårigheterna menar han att det har gått bra att komma in i det svenska samhället.

– Jag hade lärt mig en del om Sverige och kulturen här i hemlandet. I mitt land kan man inte säga och uttrycka vad man vill. Det är helt annorlunda i Sverige. Jag måste också betala två procent av min inkomst till Eritrea. Alla Eritreaner, även de som lämnat landet måste göra det. Jag arbetar även som god man för ensamkommande barn. Jag känner att jag har

NÅGRA VIKTIGA ORD

Flykting – i regel person som lämnat sitt hemland och som inte kan återvända dit på grund av fruktan för förföljelse beroende på ras, nationalitet, tillhörighet till viss samhällsgrupp, religiös eller politisk uppfattning.

Invandrare – immigrant, person som flyttar från ett land till ett annat för att bosätta sig där en längre tid, enligt folkbokföringen i Sverige minst ett år.

Kvotflykting – person som genom organiserad överföring kommer till ett asylland inom ramen för dess flyktingkvot med rätt att bosätta sig där permanent. En kvotflykting slipper både den ovisshet i tillståndsfrågan och den byråkratiska process som de asylsökande måste genomgå.

Integration – strävan om att flera kulturer ska integreras, men där var och en av dessa ska kunna behålla sina kulturella särdrag.

Assimilering – process genom vilken en minoritet, till exempel en invandrargrupp i det svenska samhället, helt överger sin egen kultur, så att ursprungliga kulturskillnader försvinner.

Jämlikhet - alla individers lika värde

Funktionsnedsättning - en nedsättning av fysisk, psykisk eller intellektuell funktionsförmåga.

Funktionshinder - den begränsning som en funktionsnedsättning innebär för en person i relation till omgivningen.

Källa: www.ne.se och Socialstyrelsen

mycket erfarenhet som jag kan dela med mig av till dem som kommer som flyktingar till Sverige. Jag trivs och känner mig trygg här, säger Filmon Cupras. ■

NÄSTA SIDA: **Kiruna blir en vinnare med genomtänkt integration.** >>

Anne K Jatko är chef inom hemstödet och hemtjänsten i Kiruna kommun. På många sätt är hennes egen historia lik både Freweini Ghiedeis och Filmon Cupras. Här berättar hon om sina tankar kring integrationen.

– Jag tror att Kiruna med en välgenomtänkt integrationsstrategi blir en vinnare på många fronter.

Text: Anne K Jatko | Foto: Ulrika Karlström

“Integration kräver rätt attityd”

Vem är du? Vilken är din bakgrund?

– Jag har invandrat från Finland en gång i tiden. Jag växte upp vid gränsen vilket gjorde att flytten från Finland inte kändes så dramatisk. Gränsuppväxten i en liten fattig kommun gjorde att flytten fanns med hela uppväxttiden och det hade kunnat bli Norge eller södra Finland. Nu blev det Sverige efter arton år i forna hemlandet. Jag har bott i Kiruna 1981-1987 och i Karesuando 1988-2007. Numera är jag bosatt med min familj i Jukkasjärvi. Hemspråket är finska och meänkieli. I övrigt gör jag mig förstådd på svenska. Under åren har jag utbildat mig på Umeå Universitet och Luleå tekniska universitet. Jag kan titulera mig bland annat som legitimerad arbetsterapeut.

Vad tänker du på när du hör ordet integration?

– Att vi inte gör skillnad på folk och folk. Det är ett tillstånd när samhället fungerar väl för oss alla. Integration är inte bara en fråga för flyktingar eller invandrare. Det är en lika stor fråga för alla som inte uppfattas som norm eller majoritet, ålder eller kön. Känner jag mig som en del av exempelvis samhället, är livet en drömliknande vandring. Känner jag mig stigmatiserad på ett eller annat sätt, är vardagen högst beroende på hur samhället hanterar dessa udda fenomen som invandrare, en ensam kvinnlig styrelseledamot eller person med funktionsnedsättning.

Hur har du jobbat med integrationsfrågan?

– Jag har jobbat med frågan politiskt, genom mitt arbete och som medmänniska. Om jag fokuserar på invandrare eller flyktingar är mitt mål att dessa personer skall bli en del av samhället snabbt. Jag har varit med och startat en fotbollsaktivitet med inslag av hur viktigt det är att äta rätt, med inriktning på språkinläring och nätverksbildning. Syftet var att deltagarna skulle



“Integration är inte bara en fråga för flyktingar eller invandrare. Det är en lika stor fråga för alla som inte uppfattas som norm eller majoritet.” Det säger Anne K Jatko, chef hemstödet/hemtjänsten.

känna delaktighet i samhället. Jag har jobbat som lots, vilket innebär att förbereda flyktingar på att bli välfungerande medborgare i exempelvis Kiruna.

Jag lärde våra nysvenskar att det finns tre saker de snabbt ska lära sig; språket, ta körkort och skaffa ett nätverk med Kirunabor genom att engagera sig i föreningslivet. Jag säger inte att det är enkelt men det är enda vägen till arbete och integration i det samhälle de är på väg att bosätta sig i. Som chef inom Hemstödet/hemtjänsten är min övertygelse att våra nysvenskar är nyckeln till att lösa arbetskraftsbristen. Jag har anställt flera nyanlända med gott resultat och jag är stolt över alla dem som i dag gör skillnad för våra äldre och som fortsättningsvis får en god vård omsorg. Att vi lyckats hänger ihop med att våra äldre i Kiruna har accepterat att vår personal kommer från olika håll i världen. Det är också tack vare att den personal som jobbat länge inom vården har tagit ett stort ansvar att bidra till integration och arbete. Det är inte alltid lätt men så roligt när man ser att integration fungerar.

Hur ser du på vår framtida utmaning och hur tycker du att socialförvaltningen kan jobba med integrationsfrågan?

– Vi står inför det faktum att omsorgen behöver fler händer. Vi blir äldre och behovet ökar såväl inom ordinärt boende som särskilt boende. Integration kräver framförallt rätt attityd. Våra nyanlända skall ses som en resurs som bara blir större om vi ger den rätt näring. Det är som att jämföra med malmen. Ju mer vi förädlar den desto värdefullare blir malmen och det ger större vinster. Större vinster ger fler arbete. Så är våra mänskliga resurser också, oavsett om det är nyanlända eller redan bosatta. När vi ser människan som resurs, är nästa steg att matcha dessa resurser rätt utifrån de behov vi har. För att lyckas måste vi rusta personen med det som behövs. Här behöver vi jobba på bred front med olika samhällsaktörer inte minst arbetsförmedling och skola.

Är detta en viktig fråga? I så fall varför?

– Socialförvaltningen har ett viktigt och avgörande val. Antingen genom att bli ekonomiska bidragsgivare för dem som inte integreras eller bidra till att de nyanlända har möjlighet att skaffa sin egen försörjning och kanske blir en av oss inom hemtjänsten, som levererar en trygg och högkvalitativ omsorg kryddad med lite andra kulturer och attityder.

Andra tankar om integration?

– Jag tror att Kiruna med en väl genomtänkt integrationsstrategi blir en vinnare på många fronter. Som sagt resan till integration börjar med attityder och ett sunt förhållningssätt till vad och hur integrationen möjliggörs. Det är vi som lägger ribban och det är vi som väljer om vi blir vinnare eller förlorare. En mänsklig resurs i ett samhälle som får blomma upp är en framtida guldgruva för oss i Kiruna. ■

Viktor Linder förklarar!

Glöm inte kontrollplanen

Ett förslag till kontrollplan ska inlämnas till Miljö- och byggnadsnämnden i samband med en bygglövsansökan eller anmälan.

Om kontrollplanen godkänns fastställs den i beslut om startbesked och åtgärden kan därefter påbörjas. För vissa enklare åtgärder krävs ingen kontrollansvarig och då är byggherren ansvarig för att kontrollpunkterna i planen granskas. Byggherren gör då själv en enkel kontrollplan som passar för det aktuella ärendet och ansvarar för att relevanta punkter finns med.

En kontrollplan ska innehålla ett antal punkter som ska kollas av under byggtiden. Kontrollplanen ska anpassas till den sökta åtgärden vilket innebär att den inte behöver vara mer komplicerad än själva åtgärden. Byggherren föreslår relevanta punkter.

Exempel på kontrollpunkter kan vara att åtgärden inte påbörjas innan ett startbesked utfärdats eller tas i bruk innan ett slutbesked utfärdats, att byggnadens placering kommer att kontrolleras mot inlämnad situationsplan, att det finns en beräkning på konstruktionen och så vidare.

Kontrollplanen ska innehålla uppgifter om:

- vilka kontroller som ska göras
- hur kontrollerna ska göras
- vem som ska göra kontrollerna

Under byggtiden ska planen signeras efterhand som arbetena utförs med signatur och datum efter respektive kontrollpunkt av den som checkat av dem.

När åtgärden är slutförd ska samma kontrollplan som fastställdes i startbeskedet lämnas på nytt till Miljö- och byggnadsnämnden, men med signaturer och eventuella kommentarer som visar att kontrollerna är gjorda. Det är viktigt att signatur och datum finns för alla kontrollpunkter.

Byggherren ska sedan skriva under på att alla kontroller är utförda och att åtgärden är utförd enligt beviljat bygglov eller startbesked. Kontrollplanen lämnas sedan in till oss när åtgärden är färdig och byggnaden önskas tas i bruk. För detta krävs slutbesked. Läs mer om detta i texten nedan.

För ärenden som inte bedöms vara enkla krävs kontrollansvarig. En anmälan om certifierad kontrollansvarig görs då till Miljö- och byggnadsnämnden i samband med bygglövsansökan eller anmälan.

Kontakta oss på bygglövskontoret om du har ytterligare funderingar angående detta!



KOM IHÅG!
Du kan alltid kontakta oss om du har frågor kring kontrollplan eller något annat.

/Hälsningar Viktor

Telefon- och besökstider Bygglövskontoret

Måndag	09.00-12.00
Tisdag.....	09.00-12.00
Onsdag.....	13.00-16.00
Torsdag.....	13.00-16.00
Fredag.....	09.00-12.00

Bygglövskontorets expedition
Telefon: 0980-701 40
e-post: plan.bygg@kommun.kiruna.se



Känns det som att du har glömt något?

Bygglövskontoret har en stor andel ärenden som upphör att gälla under år 2016.

Är ditt ett av dessa? Har du ansökt om exempelvis eldstad under år 2014 eller bygglov under år 2011 och inte ansökt om slutbesked ännu? Då är det hög tid att göra detta nu!

Ärenden som prövats mot den nya plan- och bygglagen (PBL, från och med 2 maj 2011) måste ha ett slutbesked innan det som ärendet avser får tas i bruk. Om till exempel en byggnad, byggnadsdel eller eldstad tas i bruk innan ett slutbesked har utfärdats, kan det leda till att Miljö- och byggnadsnämnden beslutar om byggsanktionsavgift. Ärenden som prövats mot den äldre plan- och bygglagen (ÄPBL, fram till 2 maj 2011) måste ha ett slutbesked.

Ett beslut om bygglov upphör att gälla fem år efter att beslutet vann laga kraft och ett startbesked som avser en

anmälan upphör att gälla två år efter att startbeskedet utfärdades. Slutför åtgärden och ansök om slutbesked (PBL) eller slutbevis (ÄPBL) innan bygglovet eller startbeskedet upphör att gälla.

Om en åtgärd som omfattas av bygglov inte har påbörjats inom två år från det att bygglovet vunnit laga kraft upphör bygglovet att gälla. Kontakta i så fall oss så att vi kan avsluta ärendet. **Kontakta oss gärna om du är osäker på hur just ditt ärendes giltighet ser ut!**



"Att lära av varandras danser är ett bra sätt att minska fördomar och skapa internationell förståelse."



Foto: Lisbedt Holmberg och Inger Mattsson



Lets dance flamenco

I november förra året fick Lombolo förskola besök av danspedagogen Tina Wezelius Grebacken. Besöket är en del i dansen på förskolan som genomförs en gång i veckan. Vid detta tillfälle fick barnen dansa till bland annat flamencomusik. Det gick inte att ta miste på glädjen i att utöva dans! Text: Anne-Sofie Koivisto



Vanligtvis leds dansen i förskolan av förskollärarna Lisbedt Holmberg och Inger Mattsson, som har gått en 7.5 poängs högskoleutbildning i dans. Barnen tränar på olika aspekter i dansen som de kulturella, kinestetiska – det vill säga där rörelsesinnet informerar om våra kroppsdelar, de sociala, emotionella och de estetiska

aspekterna. Ett av målen med dansen är att utveckla barnens kroppsspråk, de motoriska färdigheterna, men även för att öka känslan för hur kroppen och dess rörelser förhåller sig till tid och rum.

– Vi vill att barnen ska uppleva dansglädje och stärka självförtroendet, öka självkännet och stärka barnets identitet. Att låta barnen få tillgång

till alla sina känslor, säger Lisbedt Holmberg och Inger Mattsson.

– Målet är också att ha roligt tillsammans, att ge barnen verktyg för att överbrygga gränser mellan könen, länder och kulturer. Att lära av varandras danser är ett bra sätt att minska fördomar och skapa internationell förståelse. ■

Kirunabarn medverkar i bokprojekt

Barnen på Hjalmar Lundboms förskola är med i utformandet av en barnbok om Kirunas stadshus tillsammans med illustratören Lars Iestig. Han har fått uppdraget från Konstmuseet i Norr som en del av dokumentationsarbetet inför rivningen av det kulturmärkta stadshuset. Text: Anne-Sofie Koivisto | Foto: Eva-Johanna Iestig

Barnen har fått välja ut en bok på biblioteket som de gillar. De har fått berätta varför de gillar boken, samtalat om bilderna och berättelsen kring dem. De har också pratat om spännande bilder i andra böcker. Barnen har även varit till stadshuset där de fått höra om byggnadens historia. Därefter har de fått i uppgift att göra en berättelse om stadshuset och rita bilder till berättelsen. Utifrån resultatet med detta arbete kommer Lars Iestig att jobba vidare med boken. Vid nästa träff i början av 2016 får barnen möjlighet att kritisera skisserna. Tanken är att barnens medverkan ska hjälpa Lars Iestig att göra en bok på barnens villkor.

Till sin hjälp har han barnkulturdesignern Eva-Johanna Iestig. Hon har lång erfarenhet av och speciellt utvecklade metoder för att göra designövningar med barn i alla åldrar.

För att så många barn som möjlig ska få glädje av boken kommer den att delas ut till alla barn i Malmfältens förskolor hösten 2016. ■



Min favoritbok. Barnen har fått välja en favoritbok som arbetet sedan utgått ifrån.

Bella Rune kombinerar textilt hantverk och digital teknik

Mjukvarans mimikry – Konsekvens-analys 2.0 med textil skulptur och en tillhörande mobilapp. Välkommen att se utställningen som visas i Kiruna sporthall fram till den 21 februari.

Idag surfar drygt 80% av Sveriges befolkning på internet via mobilen för att uppdatera oss om vad som sker i världen och genom den checkar 68% också in med vänner och bekanta via sociala medier i mobilen. Den ytan som våra smartphones skapar, där privat och offentligt möts, använder sig Bella Rune av för att skapa sociala skulpturer.

De offentliga utrymmen vi vistas i genomsyras av marknadsföring och give aways som vill ha vår uppmärksamhet och det kan vara svårt att se igenom materialet och kritiskt granska innehållet. I Runes utställning möter besökaren textila ytor, som vanligtvis används för reklam och kommersiella budskap

och genom augmented reality (förstärkt verklighet) blir mobilen en scanner för att läsa av verken och synliggöra undertexter och dolda budskap.

Runes utställning har sin bakgrund i protester kamouflerat till något oförargligt. Som samiskt motstånd där kolten vändes ut och in i protest mot exotifierande fotograferingar under 30-talet eller anti-nazibudskap i Nazi-Tyskland förklädd till broschyrer om ofarlig kaktusskötsel.

Utställningen riktar sig särskilt mot 12-16 åringar, men är öppen för alla. Konstnären menar att det är ungdomarna som har kraft att förändra, men att de är fostrade i ett samhälle där de inte alltid vet sina medborgerliga plikter och skyldigheter, samtidigt som nättroll och konspirations-teoretiker lockar med svartvita förklaringsmodeller.



Stillbild av Bella Rune från GIF-animationen på Konstmuseet i Norrs webbsida.

Vill du se hela animationen och läsa mer om henne och projektet? Besök: www.konstmuseetinorr.se



VÅRA LÖFTEN TILL MEDBORGARNA

Medborgarlöftena handlar om åtgärder som ska hantera lokala problem, öka tryggheten och minska brottsligheten i ett område och beskriver vad Polis och kommun lovar att åstadkomma tillsammans.

Inför arbetet med medborgarlöften

2015/16 valdes tre temaområden: Trafik, Droger och unga samt Inbrott och klotter och skadegörelse. I slutet av 2015 genomförde Polisen och kommunen tillsammans olika former av dialogmöten där deltagarna pratade med företrädare för myndigheten och kommunen samt fyllde i formulär med öppna frågor om temaområdena. Dialogmötena har resulterat i följande medborgarlöften:



Undertecknat. Anette Koivuniemi, Polisen i Kiruna, Peter Niemi, kommunchef, och Kristina Zakrisson, kommunalråd är överens om en rad löften till medborgarna i Kiruna.

POLISMYNDIGHETEN I NORRA LAPPLANDS MEDBORGARLÖFTEN

- Polisen arbetar underrättelsestyrt vilket innebär att polisen behöver få information från medborgarna för att planera verksamhet. Polisen kommer därför finnas på plats i olika delar av kommunen för informationsinhämtning och anmälanupptagning.
- Polisen kommer utöver ordinarie verksamheten utföra trafikkontroller längs väg E10, E45 och Lv870. Polisen ska verka för att synas och stävja men också lagföra i alla förekommande brott.
- Polisen kommer under våren fortsättningsvis arbeta utifrån ett trafiksäkerhetsperspektiv längs E10 och Abisko fjällen samt fördela resurser mot områdena runt E 45 och Lv 870.
- I det förebyggande arbetet med barn och unga i hela Kiruna kommun kommer Polisen i Kiruna erbjuda alla kommunala skolor ett utbildningsmaterial för utvalda årskurser.
- Polisen kommer i samarbete med Kiruna kommun arrangera informationsträff för vuxna. Detta i syfte att få vuxna i Kiruna att bli mer delaktiga på ungas arenor, det vill säga, på stan, Ungdomens hus, vid idrottssammanhang eller på internet. ■

KIRUNA KOMMUNS MEDBORGARLÖFTEN

- Att arbeta med förbättringar som skapar trygghet under 2016 vad gäller den kommunala belysningen. Inventering av områden har påbörjats av Tekniska verken och Kirunabostäder. Belysning är den faktor som har lyfts som trygghetsskapande i alla tre temaområden men har främst koppling till trafik och främst klotter, skadegörelse och inbrott.
- Att under 2016 fortsätta arbetet för underhåll av slyröjning och underhåll av lekplatser i delar av kommunens byar samt områden i tätorten, som Tekniska verken påbörjat under 2015. Underhåll av kommunala anläggningar och områden i närheten av gång- och cykelbanor, ur trafik- trygghetsskapande perspektiv.
- Att under 2016 arbeta med att skapa och stödja drogfria evenemang och mötesplatser för de unga, där vuxna kan finnas i närheten. ■

Så fungerar hanteringen av avgifter för tjänster och insatser

Avgifterna inom Socialförvaltningen är fastställda av Kommunfullmäktige.

Olika avgifter gäller för olika insatser du kan få hjälp med.

Det görs en uppdatering av maxtaxan efter prisbasbeloppet varje år.

Vi är sju personer som arbetar som avgiftshandläggare på Socialförvaltningen inom Kiruna kommun. Vi arbetar inom områdena äldreomsorg, LSS och Socialpsykiatri och sitter i Parkskolans A- och B-hus.

Vi får kännedom om brukare som fått beslut om insatser genom enhetscheferna eller verksamhetsledarna. Besluten kan handla om hjälp i hemmet i form av hemtjänst, om en plats på ett vård- och omsorgsboende, en LSS-insats eller ett beslut om hjälp via socialpsykiatri.

När vi fått ett meddelande om att en brukare beviljats insatser, hämtar vi uppgifter om brukaren från vårt verksamhetssystem Procapita. I Procapita öppnar vi för debitering av alla insatser som brukaren är beviljad.

Uppgifter om inkomsten hämtar vi från Statens tjänstepensionsverk, Försäkringskassan, Pensionmyndigheten och Skatteverket. Avgifterna fastställs av kommunfullmäktige varje år och prisbasbeloppet, som fastställs av regeringen varje

år, styr förbehållsbeloppet och maxtaxan.

När alla belopp och taxor är fastlagda, lägger IT-ansvariga in uppgifterna i Procapita. När detta är klart kan vi göra en avgiftsberäkning och kontrollera att alla uppgifterna ser rätt ut. Därefter skickar vi avgiftsbeslutet till brukaren. Inom tre veckor har brukaren rätt/möjlighet att överklaga detta beslut. ■

Mer information hittar du i vår broschyr på Kiruna kommuns hemsida:
www.kiruna.se/Kommun/Stod-omsorg/Hjalp-i-hemmet/Avgifter/

Våra administratörer

Hemstöd/Särskilt boende: Inger Mäki, Ragnhild Waara, Marcela Lagerwall, Lena Stålnacke

IFO/Psykiatri: Anne Krekula, Ilse Malaska

LSS: Carina Pejok



Avgiftshandläggarna överst från vänster: Lena Stålnacke och Ragnhild Waara. Nedre raden: Inger Mäki och Marcela Lagerwall.



Vi behöver kontaktpersoner

Behovet av kontaktpersoner är stort, året runt. Att vara kontaktperson enligt LSS, innebär att du får lära känna en person med funktionshinder.

Du blir en kompis och en hjälpande hand för en person med behov av att bryta isolering, knyta nya kontakter och ta sig ut i samhället för olika aktiviteter. Att vara kontaktperson enligt LSS innebär att vara engagerad och ha tid att avsätta för en annan människa. Du lyssnar och stödjer individens egen utveckling och ger råd och stöd i vardagssituationer. Det viktiga i kontakten mellan dig och brukaren är ett ömsesidigt förtroende och att båda parter känner trygghet i kontakten. Du som kontaktpersonen har tystnadsplikt vilket innebär att du inte får berätta om den person du är eller har varit ett stöd för. Det krävs inga särskilda kvalifikationer för att bli kontaktperson men allmänt kan man säga att du bör:

- tycka om, respektera och ha tid att vara tillsammans med andra människor
- vara intresserad av hur andra människor har det • att i övrigt ha en trygg och stabil livssituation

Insatsen kan sökas av den funktionshindrade, vårdnadshavare, god man eller förvaltare och LSS-avdelningen på socialförvaltningen tillsätter kontaktpersonen. Det du som kontaktperson kan förvänta dig av LSS-avdelningen är:

- Att innehållet i uppdraget är tydligt
- vägledning, stöd och hjälp
- ekonomisk ersättning (arvode och omkostnadsersättning)
- träffar vid behov
- hjälp att göra ett bra avslut

Något du kan tänka på som kontaktperson

är, att etablera kontakt kan ibland gå fort och ibland ta längre tid. Det gäller att inte ha för bråttom eller för stora krav. Diskutera igenom var, när och hur ni ska träffas. Planera uppdragets avslutning så att det känns bra både för den som fått hjälp och för dig.

Låter det intressant? Kontakta någon av enhetscheferna på LSS-avdelningen, för mer information:

Sandra Jaako, telefon: 0980-756 66,

E-post: sandra.jaako@kommun.kiruna.se

Lotta Nordvall, telefon: 0980-700 11,

E-post: lotta.nordvall@kommun.kiruna.se

Helen Rolund, telefon: 0980-700 51

E-post: helen.rolund@kommun.kiruna.se

Mona Karkea, telefon: 0980-700 54,

E-post: mona.karkea@kommun.kiruna.se



Arbetena med Kristallen pågår i skiftgång sju/sju det vill säga alla veckodagar i dubbla skift - morgon, kväll och helg. Peab är generalentreprenör och Bravida utför installationsarbetena. På plats arbetar cirka sextio personer både yrkesarbetare och tjänstemän.

Kirunas nya stadshus växer nu fram i snabb fart. Och till våren när betongen växer fram över markytan kommer byggnaden att börja synas.

Grunden klar till våren

Text: Ulrika Isaksson | Illustrationer: Henning Larsen Architects

Just nu pågår arbetet med Kristallens källarvåning. Enligt Peab:s projektledare Anders Similä handlar det om betongplattan på marken och betongväggar. Arbetet med betongen är klart någon gång vid årsskiftet 2016-2017. Vid det laget ska trappor, trapphus, hisschakt och pågjutningar på bjälklagen vara färdiga.

– Men redan till våren kommer man att börja se att det är stadshuset som vi bygger, säger han.

Till våren och sommaren startar också flera andra jobb, som stomkompletteringsjobb. Ytterväggar och innerväggar ska upp och installationer görs också på detta stadium i byggarbetet.

Kristallen kommer att ha skimrande detaljer och blir en välkomnande miljö för alla besökare. Det nya ”vardagsrummet” ska enligt arkitektbyrån Henning Larsen Architects utmärkas för sin

storhet och känsla av gemenskap där festligheter, konserter, dans och teater kan äga rum. Kristallen beräknas stå klar under 2018.

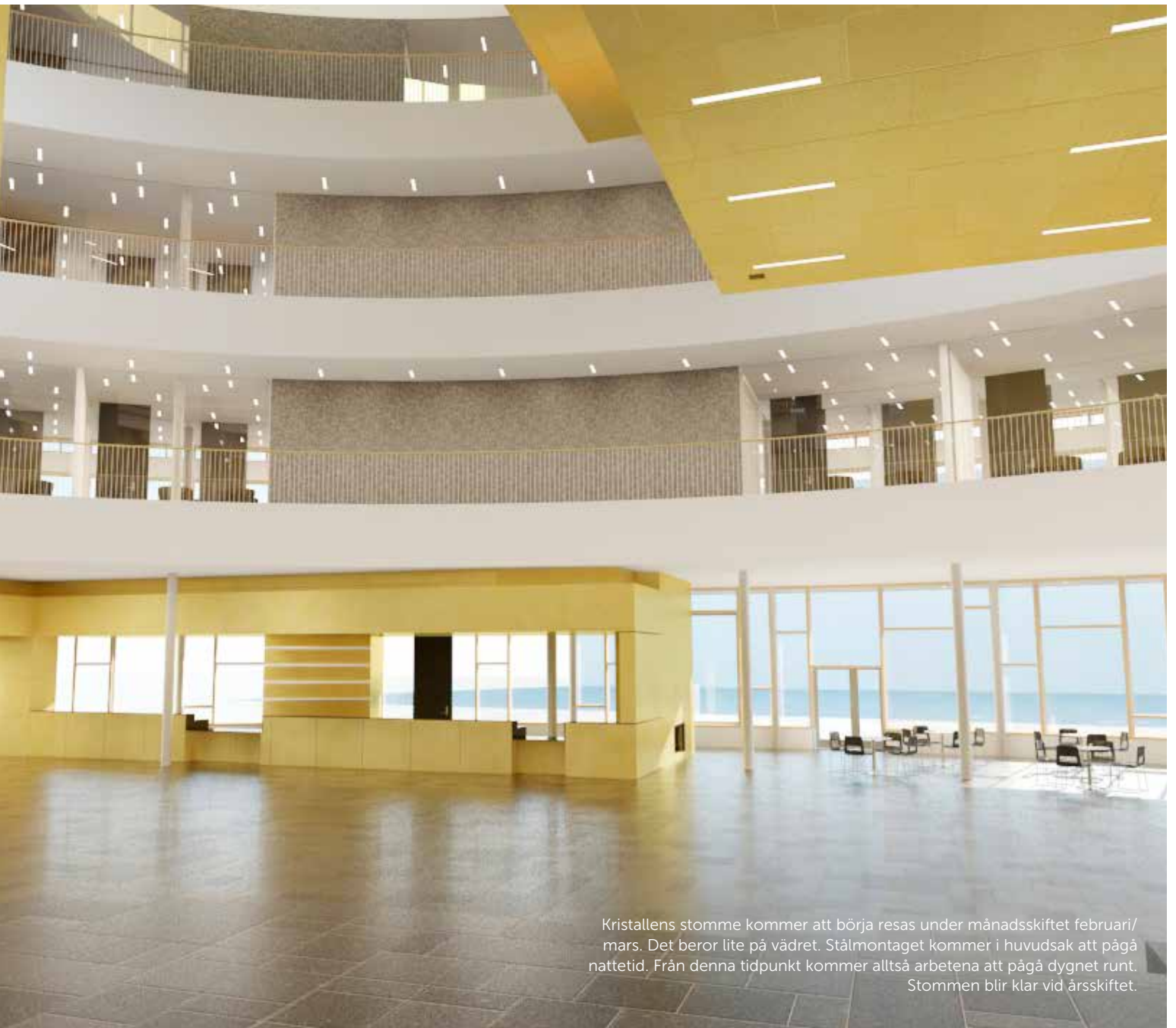
SÅ STOR BLIR KRISTALLEN

Total byggnadsareal:
13 400 kvadratmeter

Total byggnadshöjd:
34,35 meter

Diameter:
53 meter





Kristallens stomme kommer att börja resas under månadsskiftet februari/mars. Det beror lite på vädret. Stålmontaget kommer i huvudsak att pågå nattetid. Från denna tidpunkt kommer alltså arbetena att pågå dygnet runt. Stommen blir klar vid årsskiftet.



Entréplanet har en diameter på 53 meter. Ovanliggande våningar - kontorsplanen - har en diameter på 60 meter.

KOM OCH LEK I VINTERPARKEN

■ ■ Årets upplaga av vinterlekparken är här. Den invigdes under Snöfestivalen och det är Attraktivare Kiruna, ett samverkansprojekt mellan LKAB och Kiruna kommunkoncern, som tillsammans med ICEHOTEL och designduon PinPin Studio samt gymnasieelever från Hjalmar Lundbohmsskolan byggt årets vinterlekpark. Lek i labyrinten och åk i den långa rutchkanan – årets vinterlekpark är en riktig höjdare. Kom bara ihåg att vara rädda om varandra och om den fina parken, all åking sker på egen risk. Kom och lek!



Foto: © PinPin Studio/Christian Strömquist

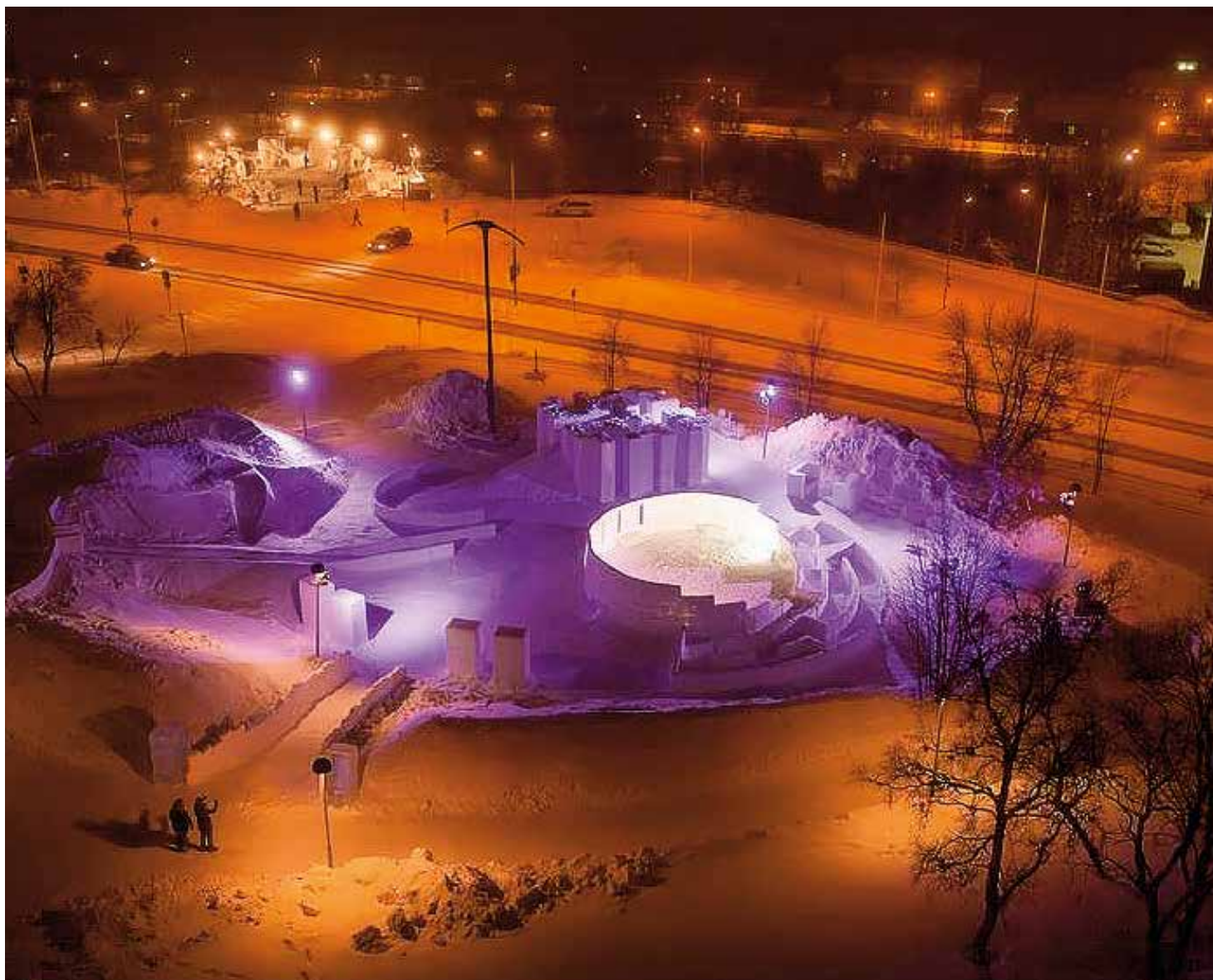


Foto: © PinPin Studio/Christian Strömquist

Klass 6K – Årets vägvisare

Tekniska Verken arrangerade under sju veckor skoltävlingen Årets vägvisare, där deltagande klasser har samlat in metallförpackningar och småelektronik. Skoltävlingen har startats för att få våra duktiga och ambitiösa ungdomar att hjälpa till i vår stora globala klimatutmaning.



Syftet med tävlingen är öka kunskapen kring återvinning, farligt avfall och miljöfrågor och därmed göra oss medvetna om vikten av att inte slänga metallförpackningar och farligt avfall som småelektronik i soppsåsen.

Vinnarna i skoltävlingen Årets vägvisare 2015 blev klass 6K på Triangelskolan. Eleverna hade samlat ihop 678 kilo metallförpackningar och 966 elektronikprylar. Förutom äran fick klassen även en prischeck på 25 000 kronor och vinsten fick man ta emot på Kirunagalan den 15 januari.

Prischecken delades ut av Tekniska Verkens VD Jan Fjordell med motiveringen "Genom små och kloka beslut i vardagen kan vi förändra världen och rädda vårt klimat. Med en hög ambition och massor av vilja har dessa ungdomar i ett lokalt engagemang positivt bidragit till den globala klimatutmaningen. De har visat att valet ligger i dina och mina händer – det går att göra skillnad."

Andra pris gick till Jukkasjärviskolan klass 5J och 6J och tredje pris fick Triangelskolan klass 4K. Alla sju klasser som deltog har varit fantastiskt engagerade och tillsammans har de samlat in 1022 kilo metallförpackningar och 2398 elektronikprylar. En stor insats för miljön och alla är riktiga miljöhjältar!

Från Tekniska Verkens sida är Årets vägvisare ett bidrag till det globala arbetet mot klimatförändringarna.

– Ungdomarna får visa vägen för oss vuxna, så att vi gör rätt i vardagen och gör så att vi får en bättre miljö. Att få bort metall och farligt avfall från hushållsoporna är otroligt viktigt ur miljösynpunkt. Elektronik och metall som slängs i soporna och som sedan förbränns på värmeverket, skapar även problem i värme- och elproduktionen, säger Jan Fjordell VD Tekniska Verken. ■



1022 kilo metallförpackningar. Så mycket samlade de sju mellanstadieklasserna in till tävlingen Årets vägvisare. På bild syns vinnarna av tävlingen som fick ta emot priset på Kirunagalan i januari.

Malmvägen öppnas i mars

■ ■ **Hittills i år har Malmvägen** från och till varit både öppen och stängd på grund av infrastrukturarbete. Under mars kommer dock Malmvägen att öppnas permanent för trafik.

Fritidshussäsongen närmar sig

■ ■ **Du som äger ett fritidshus** i kommunen omfattas av Renhållningsordningen för Kiruna kommun. Det innebär att du måste ha sophämtning från ditt fritidshus varannan vecka under veckorna 10 till 42. Renhållningstaxan i Kiruna kommun är lika för alla, och möjligheten att till exempel gratis kunna lämna sitt avfall på Återvinningscentralen bekostas av taxan. De flesta fritidshus har ett eget sopkärl för hushållsavfall som vid tömning ska ställas ut vid vägen. En del byar i östra kommundelen har en gemensam container där man slänger sitt hushållsavfall. Uppehåll eller befrielse från sophämtning i fritidshus ges endast i specifika fall.

■ ■ **Under våren kommer vi att utföra kontroller av fritidshusområden i Kiruna kommun. Har du ett fritidshus som du inte betalar renhållning för? Hör av dig till Tekniska Verken på telefon: 0980-707 23 eller per e-post till: info@tvab.kiruna.se**



Har du ett fritidshus som du inte betalar renhållning för? Hör av dig till Tekniska Verken!

Notiser



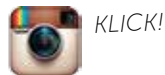
På temat Förändra i världen. Högstadiel elever prisades för uppsatsarbete.

Elever fick pris

■ ■ **Högstadiel elever i Kiruna** har skrivit uppsatser på temat "Vad vill jag förändra i världen". Femtio uppsatser kom in. 21 elever har nu fått diplom och presentkort i pris för sina verk. Initiativtagare till projektet är Behnam Golmohammadi vid Elevhälsan och lärare på Högalidsskolan. Priserna delades ut av Kultur- och utbildningsnämndens ordförande Roger Suup den 28 januari.



Exempel på kulturvärden kan vara historiska, unika, speciella material eller historiska, arkitektoniska, konstnärliga detaljer eller varför inte säregna skyltar. Tänk till och fota!



KLICK!

Lägg upp din bild på Instagram och märk den #kirunakulturvärde.



SÄG VAD DU TYCKER MED EN BILD!

Kiruna kommun arbetar med att förbättra dialogen med kommuninvånarna.

Just nu går det att lämna sina åsikter om Kirunas kulturvärden på Instagram. Vi vill veta vilka kulturvärden som just du tycker är estetiskt tilltalande, historiskt värdefulla, arkitektoniskt intressanta eller om det går att skapa minnesbilder kring dem. Materialet blir en viktig del av kommunantikvariens arbete med att dokumentera och uppmärksamma vilka kulturvärden som är viktiga i staden i dag.

Din bild skickar du via Instagram – för att delta behöver du alltså ett Instagramkonto. Du kan skicka bilder till och med den 31 mars. Så här gör du för att skicka in dina bilder via Instagram:

- Ta en bild med din mobiltelefon på det kulturvärde du vill lyfta fram
- Lägg till en kort motivering om varför du tycker att just detta värde är viktigt
- Hashtagga bilden med #kirunakulturvärde
- Kom ihåg att du måste ha en öppen profil för att vi ska kunna ta del av din bild

För skolor som vill ställa ut material som handlar om stadsomvandlingen finns möjlighet att boka Infocenter i Stadshuset.

För mer information kontakta Marianne Nordmark, telefon: 0980-70797
Ulrika Isaksson, telefon: 0980-70823