



KIRUNA

Information

NYA KIRUNA:

**Här byggs 100
nya bostäder**

**Vad kostar ett bygglov?
Få svar på dina frågor!**

**Våga
fråga**

... innan det går för långt!

**Med fokus på miljön
Vi hälsar på i skolköket**

Så ska vi minska matsvinnet

**Nu blir det
hållbarhet för
hela slanten!**



KOM OCH JOBBA MED OSS I SOMMAR!

”Vilken energikick vi fick”

I det här numret är temat **hållbarhet och miljö**, något som vi jobbar med inom hela kommunkoncernen. Den här gången lyfter vi fram Skolmåltiderna som med sin goda och näringsrika mat håller våra barn glada och mätta när de är i skolan. Varje vecka serveras så många som 4000 portioner i Nya Raketskolans matsal och all mat lagas på plats. Som en naturlig del av matproduktionen jobbar Skolmåltiderna med att matsvinnet ska bli så litet som möjligt. Och jag tycker att de lyckas bra. När det är matsvinnstävling kastar inte barnen mer än 15 gram mat – det motsvarar två köttbullar. Men det viktigaste är att barnen får ett miljötank, som de även tar med sig hem. Det är faktiskt där som den mesta maten slängs.

Vi berättar också om **alla de kommentarer** som kommit in om park och torg i den nya centrumkärnan. Det är en massa spännande synpunkter, varav vissa kanske kan komma att realiseras men andra inte. Det viktigaste för oss är att alla de som engagerat sig vet att vi följer upp och tar med deras åsikter i det fortsatta arbetet. Läs om det här på sidorna 4-5.

Under Kiruna vintermarknad samlades hela kommunkoncernen på Folkets hus för att berätta om våra verksamheter och stadsomvandlingen. Vi mötte otroligt många nyfikna och intresserade Kirunabor. Vilken energikick det gav oss att få så mycket feedback på det vi gör! Vi kommer att samlas fler gånger, nästa gång blir på Kirunafestivalen. Så glöm inte att besöka oss där.

Glöm inte heller att läsa de intressanta reportagen om hur det är att bo i Kirunabostäders nybyggda hus på Videplan och hur det är att jobba som lokalvärdare på Nya Raketskolan.

Sist men inte minst, ha en härlig Valborgsmässoafton. Nästa nummer av Kiruna Information kommer ut i juni. Vi hörs då!



Peter Niemi, kommunchef

Peter Niemi
Kommunchef, Kiruna kommun

KIRUNA information ges ut av Kiruna kommun och delas ut till alla hushåll i kommunen.

Ansvarig utgivare: Peter Niemi
Redaktör: Ulrika Isaksson
Kontakta redaktionen:
E-post: ulrika.isaksson@kommun.kiruna.se
Telefon: 0980-708 23 | **Växel:** 0980-70 000
Besöksadress: Kiruna stadshus,
Hjalmar Lundbohmsvägen 31.
Postadress: Kiruna kommun, 981 85 Kiruna.



Följ Kiruna kommun på Instagram och Facebook.

Redaktion: Ulrika Isaksson, Anne-Sofie Koivisto, Stefan Wikström, Renitha Johansson, Kristoffer Johansson, Kiruna kommun, Stina Johansson, Tekniska Verken, Emma Wodén, Kirunabostäder samt Petra Sternlund, Krauz & Co.

Grafisk produktion: Krauz & Co. reklambyrå
Omslagsbilden till Kiruna Information nr 2/2016 är tagen av Ulrika Isaksson.

KIRUNA
Information



I KIRUNA INFORMATION NR 2-2016

Här byggs 100 bostäder..... **sid 3**

Så tycker ni om förslaget till torg och park..... **sid 5**

Lyckad medborgardialog.... **sid 7**

”Nu är vi hemma”..... **sid 8**

Jobba med oss i sommar. **sid 10**

Fjället invigt..... **sid 12**

Nya lärplattformen Vklass..... **sid 13**

TEMA: Hållbarhet..... **sid 14-19**

Vi håller rent på Nya Raketskolan..... **sid 20-21**

Miljökontoret berättar. **sid 22-23**

Frågor och svar från Bygglövskontoret..... **sid 24**

Stort intresse för GIRONET..... **sid 25**

Våga Fråga..... **sid 26**

Notiser..... **sid 27**

Årets Kirunastipendiat utsedd..... **sid 28**



Olov Tällström har tilldelats Kirunastipendiet 2016 för sin mångsidiga och innovativa konst.

Kirunabostäder bygger två nya kvarter vid gamla skjutbanan, som så småningom kommer att ligga i anslutning till nya centrumkärnan.
”Man får ett centrumnära boende men också ett boende nära naturen.”



Nya Kiruna

Här byggs 100 bostäder

Kirunabostäder står just nu i startgroparna för att bygga 100 nya bostäder på området där skjutbanan tidigare låg. Det blir cirka 70 vanliga lägenheter och 30 trygghetsbostäder som beräknas vara inflyttningsklara under hösten 2018. Text och foto: Emma Wodén

Området med de nya lägenheterna

kommer till en början att vara placerat utanför centrum. När bebyggelsen i nya stadskärnan får fart kommer området bara ha tio minuters promenadavstånd in till city.

– Närheten till centrum är en viktig del i vår planering, då vi i dag har många bostäder i centrala Kiruna som ska ersättas i och med stadsomvandlingen, säger Annelie Vinsa VD på Kirunabostäder.

Kirunabostäders två kvarter vid gamla skjutbanan är placerade på var sida om gatan som kommer att leda till stadskärnan.

– Man får ett centrumnära boende, och även ett boende som är i direkt anslutning till naturen, säger Tomas Stålnacke projektledare för stadsomvandlingen på Kirunabostäder.

Han arbetar just nu med förberedelserna inför byggprojektet vid gamla skjutbanan och säger att kommunens ambition är att kvarteren i nya

Kiruna ska ha ett maxavstånd på två kvarter ut till naturen.

– Tanken är att du ska kunna ta skidorna under armen och snabbt ta dig ut i spåret från de flesta bostadsområden i staden.

Det blir cirka 70 vanliga lägenheter i området bestående av ettort till fyror, där större delen av lägenheterna har två rum och kök. Lägenheterna kommer att ha öppen planlösning med ytor på mellan 35-92 kvadratmeter. >>



AE/OW:
Ahlgren
Edblom
Olsson
Wikander

KIRUNA - KV JÄGARSKOLAN 8:1 - EXPLOATERINGSSKISS
SITUATIONSPLAN SK 1:500/AS
2016.02.10
AE/OW; arkitekter AB/AKE

HUSTYPER

Det blir två olika hustyper i de två kvarteren vid gamla skjutbanan. Hustyp 1 blir ett mindre punkthus i tre våningar. Det kommer byggas tre hus av den här typen, där lägenheterna är fördelade på fyra ettor och tolv tvåor i varje hus. Hustyp 2 blir ett lamellhus där alla lägenheter har fönster i minst två riktningar samt balkong. Det blir fyra hus i den här modellen med sex tvåor, fyra treor och fyra fyror i varje hus.

ANTAL LÄGENHETER

Cirka 100 stycken fördelat på:
Etter: 12 stycken
Tvåor: 60 stycken
Treor: 16 stycken
Fyror: 16 stycken

>> Interiörerna kommer att ha övervägande ljusa ytskikt, modern köksinredning och samtliga lägenheter kommer att vara förberedda för tvättmaskin och torktumlare. Området kommer även att få en centralt placerad tvättstuga med modern utrustning och elektroniskt bokningssystem. Större delen av parkeringarna i området kommer att finnas på markplan och det kommer även att finnas parkeringar med carport. Starten för byggnationen är planerad till hösten 2016 och inflyttning beräknas ske om ett till två år.

Skillnaden mellan trygghetsboende, seniorboende och äldreboende

■ ■ Det som skiljer trygghetsboende, seniorboende och äldreboende åt är framför allt tillgången till service och omsorg. På ett äldreboende ingår mat, service, omvårdnad eller sjukvård. Trygghets- och seniorboende har funktionellt utformade lokaler, med gemensamma utrymmen

för måltider, samvaro och aktiviteter samt personal/bovård på angivna tider. Skillnaden mellan trygghets- och seniorboende är liten eller obefintlig, men åldersgränsen för att få flytta in på ett trygghetsboende är ofta högre än på ett seniorboende.

Samtidigt byggs även trygghetsbostäder, tänkt för den som är 65 år och äldre. Tanken med trygghetsboendet är att öka antalet äldre som kan bo kvar hemma längre. I Kiruna byggs de första trygghetsbostäderna på gamla skjutbaneområdet. – Det är en ny typ av boende i Kiruna som vi vill erbjuda till våra äldre hyresgäster, säger Annelie Vinsa.

Ett trygghetsboende är ett vanligt hyreshus där miljön är lättillgänglig. Det ska vara lätt för dig med rullstol eller rollator att röra dig i din egen lägenhet, i hissen och i övriga delar av fastigheten och dess närområde. Det krävs inget biståndsbeslut för att bo i trygghetsboende, utan du hyr din bostad på eget initiativ. Det enda kravet är att du har fyllt 65 år.

Om du behöver extra hjälp så är det hemtjänsten som hjälper dig precis som i en vanlig lägenhet. Lägenheternas storlek är anpassade för en till två personer. Utöver din egen bostad har du tillgång till samlingslokaler för gemensamma måltider och olika slags aktiviteter. Ett boende anpassat till äldres fysiska och sociala behov. ■

VILL DU STÄLLA DIG I KÖ TILL TRYGGHETSBOENDE?

Det finns ingen separat kö till trygghetsboendet utan du ställer dig i den vanliga bostadskön hos Kirunabostäder. Den separata bostadskö som i dag finns till seniorboendet Thulegården kommer succesivt att övergå till att tillhöra ordinarie bostadskö. Det kommer att ske under en övergångsperiod för att göra det så smidigt som möjligt för alla kunder. **Om du är 65 år eller äldre och står i Kirunabostädernas bostadskö** kan du anmäla ditt intresse för lägenhet i trygghetsboende. Kötiden avgör vilka som blir erbjudna lägenhet. **Om du inte står i bostadskö** kan du anmäla dig på vår bostadsförmedling på gamla brandstationen, Gruvvägen 3.

Telefon- och besökstider:
måndag-fredag kl. 9.00 - 12.00
måndag och torsdag kl. 13.00 - 17.00
Telefon: 0980-708 50.

Du kan även registrera dig via webbsidan www.kirunabostader.se



TORGETS 3 BUDORD

1. På Kirunas villkor

Kirunas identitet ska vara synlig och läsbar på torget. Kirunaandan och själen ska komma med i flytten.

2. Torget mitt i staden

Torget ska vara det självklara valet för Kirunas invånare och turister att besöka om de vill träffa folk, få en dos av Kiruna eller som utgångspunkt för in- och utresor.

3. Det demokratiska torget

Torget är till för alla. Alla människor ska känna sig hemma, accepterade och välkomna att uppehålla sig på torget även utan att spendera pengar, utan att frysa och vid olika tider på dygnet.



PARKENS 3 BUDORD

1. En stadspark i Kiruna Kommun

Parken utformas med inspiration och element från Kirunas rika kulturella identitet, omgivande natur och historia. Parken ska ha en nära och direkt relation både till staden och den omgivande nära naturen.

2. Parken växer i takt med staden

Parken fungerar under årets alla dagar. Vädterskyddade platser och möjlighet till justerapi skulle göra det trevligt, att vistas i parken. Grönstråket blir ett vitstråk under snösäsong.

3. Ett grönt vardagsrum

Parken ska vara en mötesplats på fritiden. Vistelse utan krav på konsumtion är mycket viktigt. Parken måste vara något särskilt för att attrahera andra besökare än Kirunabor, ett Kirunas Central Park!

Nya Kiruna



Så här tyckte ni om förslaget för torg och park

Aktiviteter, hundpark, utegym, myggsdammsugare och ett jättelikt växthus med palmer. Ja, det är några av de åsikter som kom in när förslaget till torg och park ställdes ut. Text: Ulrika Isaksson Illustrationer: White Arkitekter

I januari 2015 drog arbetet med att formulera visionen för torg och park i det nya Kiruna igång. I arbetet deltog en referensgrupp bestående av representanter från bland annat kommunen, näringslivet och skolungdomar. Resultatet av detta omfattande arbete har från december förra året till februari funnits till beskådan på stadshuset och stadsbiblioteket. Och här har det verkligen funnits en chans att påverka. –Förslagen är just förslag och därför har det varit viktigt att samla in åsikter om dem, för få se om vi är på rätt väg. Målet är att få ett torg och en park som motsvarar Kirunabornas önskemål, säger mark- och exploateringschefen Eva Ekelund.

Tillsammans med White arkitekter har Eva Ekelund fångat upp åsikter från folk som besökt Coop och Ica. De har också träffat gymnasieelever.

–Det råder absolut ingen brist på fantasi hos Kirunaborna. Vi har fått en hel del synpunkter, både sådana som är genomförbara, men även sådana som troligtvis inte är det. Alla synpunkter har dock stor betydelse i vårt fortsatta arbete. Vi tar avstamp i dem och ska nu knyta ihop påsen

för utformningen av torg och park, säger Eva Ekelund. Men vad är det då för åsikter som kommit in? När det gäller torget vill åsiktslämnarna ha cykel- och sparkparkeringar. Cykel- och gångvägar ska vara ordentligt markerade. Någon undrar om arkitekterna funderat på nivåerna på torget med tanke på rullstolar och rullatorer. En annan anser att man ska kunna åka skridskor, skidor och pulka på torget.

När det gäller parken har det kommit in betydligt fler kommentarer. Hundpark, utegym, myggsdammsugare sommartid, jättelikt växthus med exotiska växter och palmer och att parken borde vara ännu större är några av åsikterna. ”I vårt kalla klimat, bygg in en del av parken i ett jättelikt glaskupeväxthus där man kan vinrankor och palmer, häftigt att ha både norrsken och palmer och fina strötvägsgator genom denna del”, skriver en av åsiktslämnarna.

Kiruna kommun kommer nu tillsammans med White arkitekter att behandla samtliga synpunkter och arbeta om förslagen innan de tas politiskt. ■



Stadsutvecklaren Göran Cars och mark- och exploateringschefen Eva Ekelund har tagit initiativ till gruppen som ska arbeta tillsammans med representanter från LKAB.

Fastighetsägarna lyssnas in

Kiruna kommun har tillsammans med LKAB bildat en grupp som ska lyssna in önskemål om utformning och placering av byggnader i den nya staden.

Text och foto:Ulrika Isaksson

Planeringen av den nya staden är som bekant i full gång. LKAB har påbörjat förhandlingarna med dem som måste lämna sina fastigheter på grund av gruvans expansion. Ersättningsprinciperna innebär att fastighetsägare ges möjlighet att få en ersättningsbyggnad i den nya stadskärnan.

– För att detta ska vara möjligt och intressant så är det nödvändigt att lyssna in varje fastighetsägares önskemål om utformning och placering av byggnader i den nya staden, och att sedan se till att byggandet av det nya står klart innan det gamla ska rivras, säger mark- och exploateringschefen Eva Ekelund.

Illustrationen är ett av förslagen för de första kvarteren kring Kristallen. Men exakt hur byggnaderna kommer att se ut är inte klart ännu.



”Det är oerhört viktigt att vi kommer ut bland folk, för att så många som möjligt får veta mer om stadsomvandlingen.”

Peter Niemi, Kommunchef

Välbesökt på dag om stadsomvandlingen

Under vintermarknaden i februari hade Kiruna kommun, Tekniska Verken, Gironet och Kirunabostäder en gemensam dag om stadsomvandlingen.

Och den blev välbesökt. Runt 1400 personer kom till Folkets hus för att få veta mer om det som pågår i Kiruna.

Text: Ulrika Isaksson

– Det var en riktig boost att träffa alla positiva och nyfikna Kirunabor, som ställde så många frågor. Man kan inte annat än vara nöjd. Det är oerhört viktigt att vi kommer ut bland folk, för att så många som möjligt får veta mer om stadsomvandlingen, säger kommunchefen Peter Niemi.

Dagen är en del i arbetet med den medborgardialog, som Kiruna kommun jobbar med. Under marknadsdagen fick besökarna bland annat svara på en enkät om hur kommunens kanaler, som tidningen och webben, fungerar.

– Vi fick in många svar och nu vet vi bättre hur Kirunaborna vill ha information om stadsomvandlingen. Det här är ett arbete som pågår hela tiden i både stort och smått och på olika sätt. Vi har till exempel också samlat in

Fin överblick över nya Kiruna. Maria Persson, planchef och Eva Ekelund, mark- och exploateringschef träffade både unga och gamla Kirunabor.

Foto: Stina Johansson

åsikter kring Kirunas kulturarv via Instagram, säger kommunikationschefen Ulrika Hannu.

På plats på Folkets hus fanns tjänstemän och förtroendevalda som fikade tillsammans med besökarna. Kommunen och bolagen hade även utställningar kring sina verksamheter och stadsomvandlingen. Både barn och vuxna kunde delta i en tipspromenad och vinna fina priser.

– Vi kommer att fortsätta med konceptet att samlas allihop för att berätta om verksamheterna och stadsomvandlingen. Vi fortsätter också det viktiga arbetet med att samla in åsikter och synpunkter, säger Ulrika Hannu.

Läs mer om medborgardialog på: www.kiruna.se/dialog



Översiktsplaneraren Mary Rosenfors var med under marknadsdagen. Besökarna fick bland annat markera bra utflyktsmål på en karta.

Foto: Marianne Nordmark

■ ■ **Under marknadsdagen** presenterade också kommunen arbetet med Översiktsplan 2018. Besökarna fick tycka till och berätta vilka platser de tycker är intressanta som utflyktsmål för skoter- eller skidturen eller bara markera andra vackra platser på kommunkartan. Den andra frågan gällde var de inte ville ha vindkraft.

– De flesta valde fjällen kring Riksgränsen-Björkliden-Abisko och Varggropen, Luossavaara, Aptas, Eátnamvarri i Kirunas närområde.

I den östra delen av kommunen var det området kring Soppero-Lannavaara som valdes. Inom dessa områden tycker många att anläggning av vindkraft är olämplig, berättar Mary Rosenfors.

■ ■ **Under april månad** har en dialog påbörjats med allmänheten i Abisko-Björkliden-Riksgränsen samt Karesuando-Soppero-Vittangi-Svappavaara om översiktsplanen. Mötena har samordnats med en planerad landsbyggsdialog, som bland annat omfattar utbyggnad av bredband och möjlighet till EU-bidrag. Under mötena visades befolkningsutvecklingen i byarna och en information om vad en översiktsplan är och hur den påverkar framtida bygglov. Särskilt frågan om landsbygdsutveckling i strandnära lägen aktualiserades. Allmänheten inbjöds också till en fortsatt dialog om hur mark och vatten ska användas i framtiden.

Missa inte! Ett avslutande möte för boende utmed Nikkaluoktavägen hålls 21 april i Kaalasjärvi byagård.



Familjen Johannesson lämnade Märsta för Kiruna

”Nu är man hemma”

Det var i slutet av sommaren 2015 som familjen Johannesson i Märsta bestämde sig för att flytta till Kiruna. Sagt och gjort, mamma Lotta började söka lägenhet och den 15 december fick de flytta in i sin fyra-rummare på Videplan 6 A.

– Det var första lägenheten som vi sökte och den fick vi, säger Lotta Johannesson. Text och foto: Emma Wodén

Det är måndag förmiddag när jag kliver in hos Lotta och Robert Johannesson på Videplan 6 A. De äldsta flickorna är i skolan så det är bara yngsta dottern Ronja, snart 2 år, som är hemma med Lotta och Robert.

Värkluset sprider sig i huset och jag förstår varför de valt det här till sitt hem. Öppen planlösning mellan kök och vardagsrum och sovrummen samlade i ena delen av huset.

Det var Lottas hemlängtan som fick familjen att flytta till Kiruna i slutet av förra året. Hon är uppvuxen här och efter fem år i Märsta tyckte både hon och maken att det var dags att flytta upp. Att det blev just de nya husen på Videplan

som blev deras hem var egentligen en slump då de i bostadsbristens Kiruna sökte alla 4-rummare som fanns. Men så här i efterhand är de mycket nöjda.

– Det här var första lägenheten vi sökte och den fick vi, säger Lotta glatt.

– Det är härligt, mycket friare än en vanlig lägenhet och den egna tvättstugan är ett stort plus, säger Robert.

Det lugna området är något som de båda gillar. Lotta, som är uppvuxen på Videplan 5, uppskattar närheten till handelsområdet och förskolan.

– Det är så lätt att bara kunna ta en promenad till affären, säger Lotta.

Att hon dessutom har sin pappa boende i området är en trygghet.

– Nu är man hemma, säger hon när hon får frågan hur hon trivs i området.

Robert uppskattar stillheten och säger att han känner sig lugnare sedan han flyttade till Kiruna. Och det finns inga tankar på att flytta tillbaka söderut.

Det de gillar bäst med sitt nya boende är att det är nytt, fräscht och eget.

– På helgerna är vi oftast hemma. Vi är ute och skottar snö, barnen åker pulka och de kan även

HÄR BOR: Lotta 40, Robert 39, Lina 12, Linnea 11 och Ronja 2.
Gör: Lotta arbetar som personlig assistent till dottern Lina och Robert vikarierar just nu som vaktmästare på Esrange. **Intressen:** Vara ute i naturen, simma, promenera och pimpla på vintern.

vara ute och leka själva eftersom vi ser dem från fönstret. Inte alls lika krångligt som i Stockholm där vi var tvungna att promenera en bit för att överhuvudtaget komma till en lekplats.

Familjen tror att de kommer att bo kvar på Videplan ett bra tag och de ser fram emot sommaren då altanen ska byggas på huset och markarbetet runt omkring ska göras klart.

– Det ska bli spännande att se hur det ser ut när snön smälter, säger Lotta. ■



I nya köket. Robert och Lotta gillar att det är nytt, fräscht och eget. Lotta som är uppvuxen i området känner sig hemma.



När får man gå ut och leka? Ronja, 2 år, spanar ut genom dörrfönstret.

VÅREN 2015 BÖRjade KIRUNABOSTÄDER ...

... bygga en ny typ av boende på Videplan. De placerades där det tidigare låg hyreshus av samma typ som fortfarande utgör större delen av Kiruna-bostädernas bestånd på Lombolo Backe och Lombolo Strand (det vill säga Tallpan, Rönnplan.)

Parhusen består av tre radhuslängor med totalt elva lägenheter. Alla lägenheter är på vardera fyra rum och kök och har en yta på 101,5 kvadratmeter. Till samtliga lägenheter finns garage eller carport. De första lägenheterna blev inflyttningsklara i mitten av december 2015 och de sista hyresgästerna flyttade in i månadskiftet februari-mars 2016.



April 2015, just innan bygget ska börja.



Husen på plats i september 2015.



”Det är givande att jobba med människor.” Det tycker David Eriksson, till vänster, här tillsammans med Hanna Selberg och Bokretsion Fisahaye. Alla tre ska sommarjobba inom omsorgen.

”Jobbet gör mig glad”

De gillar möten med människor, att hjälpa till och lära sig nya saker. Hanna Selberg, Bokretsion Fisahaye och David Eriksson kommer att arbeta inom omsorgen. Text och foto: Ulrika Isaksson

Nu söker Kiruna kommun sommarvikarier till äldreboenden, hemtjänsten, LSS-boenden, psykiatri, personlig assistans och HVB hem. David Eriksson har jobbat som vikarie i cirka tre år inom LSS.

– Jag tycker att det är väldigt roligt och lärorikt. Jag hade inte alls planerat att hamna här, men sedan jag gjorde det har jag upptäckt hur otroligt givande det är att arbeta med människor. Det känns bra att få hjälpa folk och det är ett stort plus med jobbet.

Bokretsion Fisahaye håller med. Han har jobbat som vikarie inom hemtjänsten sedan april

förra året. Men för honom är jobbet mer än så. Det är också ett sätt att skapa nätverk.

– Jag trivs med gamla människor, att lyssna på deras historier om när de var unga. Jobbet gör mig glad, jag lär mig en massa svenska och så får jag kontakt med många människor.

Till skillnad från David Eriksson och Bokretsion Fisahaye är det första sommaren som Hanna Selberg ska jobba inom omsorgen. Det är något hon har sett fram emot länge.

– I princip hela min familj har jobbat inom omsorgen. När jag var liten och min mamma

jobbade på LSS-boende fick jag alltid följa med. Det var jätteroligt. Så det känns helt naturligt för mig att börja arbeta med detta. Jag är pratglad och gillar att träffa människor. Jag har inga problem med att knyta nya kontakter och lära känna nytt folk. Så jag tror att det blir ett toppenjobb för mig, säger hon.

Den som söker jobben ska ha vårdutbildning, annan utbildning eller erfarenhet som rekryterarna bedömer som lämplig. Man ska också ha fyllt 18 år. Välkommen att lämna in din ansökan! ■

Vi behöver semestervikarier

Kom och jobba med oss i sommar!

Vill du prova på ett spännande och omväxlande jobb?

Vill du arbeta med människan i fokus?

Då har vi jobbet för dig!

Vi söker dig som har vårdutbildning, annan utbildning eller erfarenhet som vi bedömer som lämpligt.

Till sommaren behöver vi vikarier inom särskilda boenden, hemtjänsten, LSS-boenden, socialpsykiatri, personlig assistans och HVB hem, i Kiruna C och östra kommundelen:

- Undersköterskor/vårdbiträden
- Vårdare
- Legitimerade sjuksköterskor/distriktssköterskor
- Personliga assistenter
- Handledare
- Ekonomibiträden till särskilda boenden.

Sommarjobben omfattar semesterperioderna:

Introduktion vecka 24

• 1:a perioden vecka 25-28

• 2:a perioden vecka 29-32

(Avvikelse kan förekomma i perioderna d v s sluta/börja tidigare eller senare.)

UNDER 18 ÅR?

Du som är under 18 år kan söka feriearbete.

Besök vår hemsida får du veta mer.

www.kiruna.se

Läs mer på www.kiruna.se
Välkommen med din ansökan!



FRI FRISKVÅRD
Alla semestervikarier i Kiruna kommun har fri friskvård på flera anläggningar under semestervikariatet.

Invi gning av nya förskolan Fjället



Invi gning utomhus. Förskolechef Annica Turovaara gav en present till barnen på respektive avdelning. Kultur- och utbildningsnämndens ordförande Roger Suup förrättade invigningen. De nya lokalerna är anpassade för förskoleverksamhet.

Kultur- och utbildningsnämndens ordförande Roger Suup invigde förskolan Fjället den 1 mars. Förskolan har två större avdelningar motsvarande tre avdelningar i en traditionell förskola. Text: Anne-Sofie Koivisto

– **Gamla förskolan**, som låg på samma område, totalförstördes i en brand i samband med ett blixtnedslag sommaren 2014. Förskolan har sedan dess funnits i tillfälliga lokaler i Högalidsskolan, berättar Conny Persson, kulturchef och tillförordnad förvaltningschef vid Kultur- och utbildningsförvaltningen.

Förskolepersonalen har fått vara med i planeringen av bygget och nya Fjället.

– Det känns bra att vi fått vara med och att de nya lokalerna är anpassade för förskoleverksamhet. Nu har vi två större avdelningar, Storfjället och Lillfjället. Vi har också ett modernt tillag-

ningskök och fler öppna ytor och fönster i stället för väggar inomhus som gör att uppsikten över barnen och över lokalerna blir god, säger Christina Larsson, förskollärare på Fjället.

Förskolan Fjället har inriktningen uteverksamhet så vad passade bättre än att invigningen hölls utomhus. Kultur- och utbildningsnämndens ordförande Roger Suup förrättade det hela med att klippa ett band, uppspänt mellan två löparskidor. Förskolechef Annica Turovaara fanns också på plats och delade ut en present till barnen på respektive avdelning.

Till sommaren kommer kommunen att färdigställa utemiljön runt förskolan och personalen på Fjället tycker att det är skönt att vara tillbaka på Jägarskoleområdet.

– Vi har ett bra område här runt omkring oss med närhet till elljusspåret och naturen, vilket passar bra när vi har en uteprofil på vår verksamhet, säger Christina Larsson som också berättar att de häromdagen frågade förskolebarnen om det ville tillbaka till Högalid:

– Alla sa nej, vi vill vara här på nya Fjället. Så det känns som att vi alla trivs och har fått en bra start här. ■

Få överblick över ditt barns studier

Med den nya kommunikations- och lärplattformen Vklass får du som vårdnadshavare enklare överblick över ditt barns studier.

Text: Henrik Molin, IKT-pedagog
Kultur- och utbildningsförvaltningen



Vklass är en kommunikations- och lärplattform för skolans personal, elever och vårdnadshavare som Kirunas kommunala skolor använder. Den ersätter edWise som kommunen haft avtal med de senaste fyra åren.

Systemet används för närvarohantering, information om dagliga händelser som läxor, kalender för skolan/klassen, schema och publicering av filer som ger allmän information till vårdnadshavare, lärare och elever. Senare under denna termin kommer även alla skolor att göra lärarnas pedagogiska planeringar och bedömningar tillgängliga via Vklass.

Lärare lär lärare

Under de senaste månaderna har personalen på skolorna börjat lära sig använda det nya systemet. Först fick en grupp om cirka femton pedagoger utbildning och de har i sin tur spridit kunskapen bland sina kollegor på de olika skolorna. Efter att ha visat och förklarat hur systemet fungerar kommer gruppen fortsätta som supportpersoner för sina respektive skolor.

När skolans personal känner sig redo bjuder man in elever och deras vårdnadshavare. Man ska dock komma ihåg att nya system alltid innebär utmaningar och vi får därför be nya användare om att ha tålamod så här i början medan alla lär sig.

Vklass för elever

Varje skola bestämmer vid vilken ålder det är lämpligt att eleverna får egna konton. När så sker, kan eleverna till exempel ta del av utbildningsmaterial, se lärarnas planeringar, se uppgifter om sin läxa i telefonen eller datorn, få en lagringsyta för dokument och kunna kommunicera med klasskamrater och lärare.



Under de senaste månaderna har personalen på skolorna börjat lära sig använda det nya systemet. Först fick en grupp med femton pedagoger utbildning och de har i sin tur spridit kunskapen bland sina kollegor på de olika skolorna.

Vklass för vårdnadshavare

Skolrapport.se är en tjänst i Vklass där du som vårdnadshavare får en överblick över ditt barns studier. I Skolrapport.se kan du kommunicera med lärare och annan personal på skolan.

Du kan se lektioner och dina barns närvaro. Här kan du också frånvaroaanmäla och göra ledighetsansökningar för ditt barn. Skolrapport finns även som fristående app till iPhone, Android och Windows phone. Som vårdnadshavare till en elev inom Kirunas kommunala grundskolor får du inloggningsuppgifter i ett brev med posten eller direkt från klassläraren när skolan så bestämt. Loggar du in via appen använder man samma användarnamn och lösenord som via webbsidan.

Har du flera barn som går på olika kommunala skolor som är anslutna till Vklass/Skolrapport får du inga nya inloggningsuppgifter. Du kommer åt all information från ett och samma konto. ■



Så här ser symbolen för Vklass ut.

Svinn – det optimala slöseriet

Från Abisko i väster till Karesuando i nordost. Totalt 3 400 portioner lunch per dag. 178 dagar om året.

Verksamheten för skolmåltider ser till att barnen håller sig glada och mätta under hela skoldagen. Och samtidigt tänker man på miljön.

Text och foto: Ulrika Isaksson

Att producera, transportera, förädla, förpacka, tillaga och till sist servera mat är en resurskrävande kedja som står för omkring en fjärdedel av de totala utsläppen av växthusgaser i världen. Det är ungefär dubbelt så mycket som utsläppen från världens transporter.

– Varje person konsumerar ungefär 70 ton mat och dryck under sin livstid så då förstår man att det handlar om stora mängder. Att slänga mat som krävt så mycket energiresurser är verkligen det optimala slöseriet, säger kostchefen Marianne Schröder Maagaard.

På Skolmåltider började tallrikssvinnet i skolmatsalarna mätas redan 2009. På Hjalmar Lundbohmsskolan, där enbart gymnasieelever äter, görs mätningar varje dag. På övriga skolor görs stickprov i form av mätningar en gång per år i samband med svinntävlingarna.

– Vi ser att eleverna blir mer medvetna om svinnet när vi uppmärksammar och tävlar om vilken skola som slänger minst. Man tar noggsamt sin matportion och lägger sig vinn om att inte slänga mat.

Efter avslutad tävling brukar dock svinnet öka igen.



– Men vi ser samtidigt att det inte går tillbaka till tidigare värden utan att det ändå blivit en positiv trend med mindre matsvinn, säger Marianne Schröder Maagaard.

Den effekt som uppnås vid tävlingar är att barnen tar med sig diskussionen till hemmen. Förhoppningen är att mervärdet i form av att hushållens svinn också uppmärksammas och därmed minskar.

Högstadieskolorna i Kiruna C slängde i snitt 40 gram per elev och dag år 2009. 2012 slängdes i snitt 20 gram per elev och dag och förra året var mängden svinn nere på cirka 15-20 gram per elev och dag.

I skolorna ute i kommunen slänger man betydligt mindre. Där har svinnet aldrig överstigit 20 gram per elev.

– Det här är intressant och vi tror det beror på att man aldrig är anonym i byskolorna. Alla känner varandra, man känner sin kock och har en lugnare miljö i matsalen.

Andelen ekologiska livsmedel som används är i dag runt 24 procent av inköpsvärdet. Nyligen klubbade politikerna Måltidsdokumentet med ett första mål på 25 procent, som

sedan ska öka succesivt så mycket det är möjligt inom den ekonomiska ramen.

Ekologiskt jordbruk innebär odling och djurhållning där man strävar efter miljöhänsyn, resurshållning och en hög självförsörjningsgrad.

– Det övergripande målet för det miljöpolitiska arbetet är att till nästa generation kunna lämna över ett samhälle där de stora miljöproblemen är lösta, säger Marianne Schröder Maagaard.

Måltidsverksamheten i Kiruna kommun gör sitt bästa för att bidra till detta miljöpolitiska arbete. Från 2009 till 2012 minskade tallrikssvinnet med i snitt 50 procent sedan arbetet påbörjades. Därefter har svinnet minskat med ytterligare 25 procent till 2015. ■



På Kiruna kommuns skolor pågår ständigt arbetet mot matsvinn. "Att slänga mat, som kräver så mycket energiresurser, är verkligen det optimala slöseriet", säger Kiruna kommuns kostchef Marianne Schröder Maagaard.

DET HÄR PÅVERKAR TALLRIKSSVINNET

- **Populär mat:** Köttbullar eller pannkakor slängs mest. Det beror på att barnen lägger upp mer än de orkar äta bara för att det är gott.
- **Miljön i matsalen:** Stress, buller och stök i matsalen gör så att man inte tänker sig inte för utan lastar på tallriken i ren stress.
- **Schemaläggning:** Vid köer och trångt i matsalen ger man sig inte tid att äta upp utan kastar mat för att det helt enkelt inte finns plats att sitta kvar.
- **Pedagogisk lunch:** Om vuxna föregår med gott exempel, pratar om svinn och miljö, sitter med eleverna och tar sig tid att lugna ner stressade elever så ger detta minskat tallrikssvinn.

- **Kärnen för matrester:** Om avfallet syns i ett särskilt genomskinligt kärl där matresterna skrapas och inte en stor anonym sopsäck där inte avfallet syns minskar svinnet. Man äter hellre upp än skrapar i "byttan". Det är också effektivt att ha en våg inbyggd i kärlet så att det syns i vikt hur mycket som slängs.
- **Effektiv information:** Att varje dag vid diskinlämningen skriva upp hur mycket som slängdes dagen innan och hur många portioner det motsvarar är ett tydligt, enkelt och effektivt sätt att uppmärksamma svinnet och vad det faktiskt innebär.



Inga rester på tallriken i dag när det serverats köttfärsås med spagetti. Mosa Saderali och Film Kromchang på Raketskolan har ätit upp allt. I bakgrunden syns Måns Fagervall.





SÅ HÄR JOBBAR VI

Skolmåltiderna i Kiruna kommun är en del av Måltidsverksamheten som är placerad inom Kultur- och Utbildningsförvaltningen. På Måltidsverksamheten finns de tre kostcheferna Lena Hammarberg, Jenny Lejon och Marianne Schröder Maagaard. Marianne Schröder Maagaard ansvarar för skolmåltiderna.

Skolmåltiderna har en central organisation i Kiruna C. Nästan alla skolor får mat levererat från ett centralt produktionskök beläget i Hjalmar Lundbohmsskolans lokaler. Nya Raketskolan lagar och serverar sin egen mat på skolan.

I byarna lagas skollunchen på respektive skola – utom i Vittangi där maten tillagas på Ångsgården och skickas varm till skolan.

Vi lagar mat varje skoldag – alltså 178 dagar, totalt cirka 3400 portioner lunch och dessutom cirka 300 portioner vegetariskt och 200 portioner specialkost. Vi serverar också mellanmål till fritids under skoldagarna på de flesta skolorna.

Skolmåltiderna har 30 anställda fördelade på 13 skolor från Abisko skola i väster till Karesuando skola i nordost.

3400

PORTIONER SKOLLUNCH LAGAR
KIRUNA KOMMUN VARJE DAG



Lisbeth Karlsson, en av skolmåltidernas 30 anställda.

“Det vi gör spelar roll”

I hela Kiruna kommun arbetar verksamheten för skolmåltider aktivt med att motverka matsvinnet. Kiruna Information har besökt Nya Raketskolan och följt måltidspersonalen en helt vanlig dag, där tankar kring hållbarhet och miljö hela tiden är i fokus.

Text och foto: Ulrika Isaksson

– **Vi vill att barnen inte ska** slänga maten, utan att de ska få igång ett tank kring mat och miljö. De får träna på hur de ska tänka när de tar mat på sin tallrik och att vi inte ska slänga maten som tar så mycket energi att producera, säger kökschefen Nina Nenämaa.

Tillsammans med Ing-Mari Bernhoft öser hon köttfärsås ur den enorma grytan ned i mindre kantiner. Just i dag serveras en av barnens favoriträtter, spagetti och köttfärsås.

– Det är faktiskt så att det slängs mest mat när vi serverar en populär rätt. Och vet du varför? Det beror på att barnen tar för stora portioner. Tyvärr blir det mycket svinn då, säger Ing-Mari Bernhoft.

Nina Nenämaa håller i fyrtio kilo spagetti i en vilt kokande gryta.

– Det krävs otroligt mycket energi för en portion mat. Hela kretsloppet att odla grönsaker och föda upp djur är ju en del i det hela. Så det vi gör spelar roll, säger hon.

På Nya Raketskolan genomförs nämligen två svinntävlingar per år. Varje tävling är tre veckor lång. Varje dag vägs den mat som slängs och divideras på antalet ätande. Under tävlingsveckan ska barnen inte slänga mer än femton gram mat per dag. Det motsvarar två köttbullar. Vanligtvis ligger svinn på 20-30 gram per dag och person.

– Barnen tycker att tävlingarna är jätteroliga. De kämpar och kämpar. Om de inte slängt mer än 15 gram, hänger vi upp en glad gubbe. I annat fall blir det en sur gubbe, säger Ing-Mari Bernhoft.

När barnen når målet belönas de med en god efterrätt eller så får de rösta fram en favoritlunch.

– De brukar vilja ha pizza eller kebab, säger Ing-Mari Bernhoft.

Men det viktiga i arbetet är att barnen ska förstå



Silje Bernin Ortved och Nina Mella tar för sig av salladsbuffén på Nya Raketskolan.

kopplingen mellan matproduktion och klimat, ett tank som de förhoppningsvis tar med sig till föräldrarna, men även med sig i livet.

– Vi gör inte det här för att spara pengar. Vi gör det för jordens skull. Tillsammans kan vi göra skillnad, säger Nina Nenämaa. ■

MÅNGA PORTIONER BLIR DET

• **Varje dag lagas 750-800 portioner i Nya Raketskolas matsal. Det blir cirka 4 000 portioner i veckan.**

• När barnens favoriträtter potatisbullar och pannkaka serveras lagas köket dock 1100 portioner per dag.

• **All mat lagas på plats.**

• Matleveranser kommer tre gånger i veckan – det innebär att flera ton med mat kommer in och trots allt arbete med att minska svinn så är det mycket sopor som också åker ut.



“Barnen ska förstå kopplingen mellan matproduktion och klimat, ett tank som de förhoppningsvis tar med sig i livet.”

Favoriter. Ing-Mari Bernhoft och Nina Nenämaa i färd med att laga en av skolbarnens favoriträtter – spagetti med köttfärsås.



”Vi kan alla bidra med hållbarhet i vår vardag”. Det säger Chelsey Jo Huisman, marknadsförare Tekniska Verken.

Hållbarhet – för hela slanten

Under april lanserar Tekniska Verken för första gången en Hållbarhetsmånad.

Syftet är att få Kirunaborna att tänka på, och diskutera, hållbarhet.

– Förhoppningen är att Kirunaborna själva börjar ta initiativ till att skapa små förändringar i vardagen, förändringar som tillsammans ska ge oss ett mer hållbart samhälle, säger Chelsey Jo Huisman, marknadsförare, Tekniska Verken.

Text och foto: Ulrika Westerberg

22 april varje år firas Jordens Dag, firandet kan ses som en symbol och påminnelse om vilken riktning vi alla måste ta för att nå hållbarhet i vår vardag och för att jorden i sin tur ska kunna räcka till i många generationer.

Med anledning av detta arrangerar Tekniska Verken i april olika evenemang under rubriken Hållbarhetsmånad.

– Vi ska belysa vad begreppet hållbarhet står

för, vad det betyder för Kirunas miljö, samhälle och för Kirunaborna.

Hållbarhetsmånaden är en samhällsstäckande insats för att öka Kirunabornas medvetenhet kring hållbarhet samt betona vikten av energi i vår vardag och dess påverkan på miljön.

– Själva ordet hållbarhet kan låta tungt men det handlar inte om några konstigheter. Det är så enkelt som att minska på duschtiden, ta

med sig en tygkasse till affären i stället för att köpa en matkasse i plast, samåka eller välja att återbruka begagnade saker. Vi kan alla bidra med hållbarhet i våra små val varje dag, säger Chelsey Jo Huisman.

Under hela april genomförs aktiviteter för olika målgrupper. Bland annat arrangeras en skoltävling där elever i åk 4-6 får rita Framtidens

återvinningsstation, Kirunas företag och föreningar utmanas i en stegtävling och Tekniska Verkens vd, Jan Fjordell, och Mats Nilsson, chef hållbarhet och affärsutveckling, bjuder vid två tillfällen in till kafésamtal i ämnet hållbarhet.

– Hållbarhetsmånaden erbjuder något för alla, säger Chelsey Jo. ■



**HÅLLBARHETS-
MÅNAD**
APRIL 2016

1
APRIL

STEGTÄVLING

Stegtävlingen Gröna Steg går igång. För ett grönare Kiruna och ett friskare du. Pågår 1-30 april.

7
APRIL

KIRUNA JÄGARLOPP

Skidarrangemang för hela familjen. Åk efter din egen förmåga!

10
APRIL

KIRUNAHUGGET

Kiruna stads största pimpeltävling. Fånga närproducerad mat.

12
APRIL

CAFÉSAMTAL

Varmt välkomna att prata hållbarhet med oss kl. 16.00 på Café Rost.

18
APRIL

**UTSTÄLLNING
FRAMTIDENS
ÅTERVINNINGSSTATION**

Utställning av tävlingsbidragen i skoltävlingen Framtidens återvinningsstation på Folkets Hus 18-24 april.

22
APRIL

JORDENS DAG

Insamling av småelektronik och metall i Kiruna centrum. Tänk på miljön, ta hand om ditt avfall!

25
APRIL

CAFÉSAMTAL

Varmt välkomna att prata hållbarhet med oss kl. 11.00 på Café Rost.

27
APRIL

**VINNARE FRAMTIDENS
ÅTERVINNINGSSTATION**

Vinnare utses i skoltävlingen Framtidens återvinningsstation.

Hållbarhet ur flera perspektiv

En resa mot ett mer hållbart samhälle är nödvändig för att motverka vår tids största hot, klimatförändringarna. Om världen kommer att lyckas stävja temperaturökningen eller inte är fortfarande osäkert men viljan finns. Det vi vet är att kommuner, näringsliv och enskilda kommer att behöva förändra sin vardag överraskande snabbt.

Det är lätt att se de uppenbara problemområdena. Där ingår till exempel den fossilberoende transportsektorn som helt säkert kommer att måste ställas om snabbt. Andra områden är energi för uppvärmning, avfall, avlopp och så vidare. De senare är även de områden där vi på Tekniska Verken i Kiruna har vår kärnverksamhet vilket gör att även vi måste planera för en omställning av hela vårt samhälle med hållbarhet i sikte.

Tekniska Verken är med sin verksamhet Kiruna kommuns främsta verktyg i klimatarbetet. Vårt fokus ligger naturligtvis på ekologisk hållbarhet men varken lokalt eller globalt kan detta skiljas från den ekonomiska och sociala hållbarheten vilket även är uttryckt i det visionsdokument Kiruna jobbat fram och som ligger till grund för vårt uppdrag.

Vårt sätt att anta utmaningen är att jobba systemöverbyggande. Vi måste förstå sambanden mellan systemen i samhället för att kunna lösa problemet. Visst är det uppenbart med vårt avfallsseldade värmeverk att soppåsen är kopplad till elementet. Men på samma sätt finns kopplingar till massor av andra områden. Vad händer när vi nu ska ställa om vårt avfallssystem från energiåtervinning till materialåtervinning? Vi måste även förändra vårt energisystem – för de är kopplade till varandra.

I planeringsprocessen för nya Kiruna ingår naturligtvis att försöka skåda framåt och bygga för en framtid som inte ligger allt för långt borta. Alla myndigheter signalerar att de kraftfullt och skyndsamt kommer att verka för att ställa om samhället mot hållbarhet. Vi måste inom en snar framtid fatta ett antal viktiga beslut om principer i samhällsbyggandet, t ex val av energisystem. Rätt fattade beslut kommer att spara både miljö och klimat men även pengar för Kirunaborna. Dessutom ska vi inte bara bygga en ny stad åt oss själva utan även något vi med stolthet kan lämna till våra barn.

Då detta är en fråga som berör oss alla så vill jag avsluta med att uppmana er att ägna en stund åt att söka information om vad en omställning mot ett hållbart samhälle kommer att betyda, för detta är en fråga som kommer att påverka allas vår vardag.



Foto: Fredric Alm

Mats Nilsson

Chef Hållbarhet och affärsutveckling



"Kollegorna och arbetstiderna är det bästa med jobbet!"

Vi som jobbar här: Ann-Kristin Lasu 50 år, Prathuan Netthong Fagerkull 41 år, Siv Johansson 56 år, Anne Töyrä 54 år, Marianne Nilsson 57 år.

Ytan vi vårdar: 8 447 kvadratmeter i tre våningsplan plus källare och entréplan samt delar av Rakethallen. Det bästa med jobbet: Kollegorna och arbetstiderna.



Vi håller rent på Nya Raketskolan

ARBETSPLATSEN
Lokalvårdarna
Nya Raketskolan



Det syns sällan att det görs men när det inte görs brukar de flesta reagera. Vi pratar om lokalvårdarnas arbete i vår vardag. På Nya Raketskolan är det Anki, Siv, Prathuan, Marianne och Anne som ser till att elever och lärare har en ren arbetsmiljö.

Text och foto: Emma Wodén

Tillsammans är de fem lokalvårdare

som städar totalt 8 447 kvadratmeter på Nya Raketskolan. Deras arbetsyta sträcker sig över tre våningsplan plus källare och entréplan. Ytan omfattar klassrum, korridorer, trappor, rasthall, toaletter, bibliotek, bamba och en del av Rakethallen. De torkar bänkar, dammtorkar, dammsuger, tömmer papperskorgar och städar toaletter och kapprum. Under skolloven då skolan är tom på elever får de tillfälle att göra grundligare städningar. Då tar de bort fläckar på mattor, kör städmaskin i korridorerna och ser över så att allt är ok.

– Den nya skolan har en ljus och fräsch arbetsmiljö, säger Anki.

Utmaningen i de nya lokalerna är bland annat heltäckningsmattan som finns i både klassrum och rasthall. Det har blivit ett nytt sätt att arbeta då man får dammsuga mycket istället för att våt- eller torrmoppa. Skolan har också många stora glaspartier i både väggar och dörrar. Till det har personalen fått ett nytt verktyg att jobba med, en destilleringsmaskin som renar kravatten. Det gör att vattnet kan användas till bland annat putsning, utan att man behöver tillsätta något rengöringsmedel. Det har gett en besparing både ur arbets- och miljösynpunkt och personalen tycker det fungerar hur bra som helst att putsa glasrutorna med bara vatten.

Anki har arbetat som lokalvårdare på Nya Raketskolan sedan den invigdes för tre år sedan. Hon har trivts bra från början och tycker att det bästa med jobbet är arbetskamraterna.

– Vi är ett härligt gäng som trivs bra tillsammans.

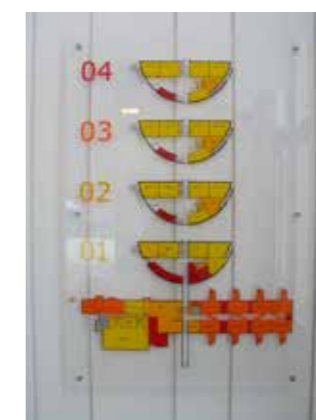
Både Anki och Siv har arbetat inom vården tidigare och det de uppskattar mest med jobbet som lokalvårdare är de rörande överens om; arbetstiderna.

– Det är så skönt att få vara ledig varje helg, ha halvdagar före storhelger och sluta tidigt på eftermiddagarna, säger båda två.

– All personal som arbetar på skolan är trevliga och pratsamma, säger Anki, och det är en stor del av en god arbetsmiljö. ■



Lokalvårdarna vid Nya Raketskolan Prathuan Netthong Fagerkull, Siv Johansson och Ann-Kristin Lasu tillsammans med arbetsledaren Arja Johansson, Kirunabostäder.



Ytan på Nya Raketskolan sträcker sig över tre våningsplan plus källare och entréplan, totalt 8 447 kvadratmeter. Anki visar hur det går till att putsa fönster med destillerat vatten. Resultatet är klanderfritt. Flera olika material på golv och väggar har gett personalen utmaningar i arbetet.

Miljökontoret arbetar för bra hälsoskydd och miljö för kommunens invånare, främst genom tillsyn.

– Vi gör flera hundra inspektioner varje år på skolor, dagis, badhus, butiker, restauranger, företag med miljöfarlig verksamhet med mera, säger Åke Jönsson, miljöinspektör vid Kiruna kommun.

“Alla kan bidra till en hållbar miljö i Kiruna”

Foto: Åke Jönsson

Miljö är ett begrepp som innefattar en hel del, från det storskaliga som globala klimatförändringar till det mycket mindre som exempelvis vår boendemiljö.

Miljökontoret vid Kiruna kommun jobbar med tillsyn och fungerar även som remissinstans och sakkunnig när det gäller exempelvis detaljplaneutredningar eller frågor kring miljötillstånd för gruvnäringen.

– Vårt arbete grundar sig på miljö- och livsmedelslagstiftningen, berättar miljöinspektören Åke Jönsson.

Kiruna Kommun är en stor del av Norrbotten och Sverige men med få invånare. Inom kommunen påverkas miljön framför allt på ett direkt sätt av gruvdriften. Kommunens storlek och nordliga läge medför även ett intresse för miljöövervakning just här.

Med miljöövervakning menas insamling av data via till exempel provtagning av mark, luft, vatten, växter eller djur.

– I första hand är det Naturvårdsverket, Länsstyrelse eller Miljökontoret som utför miljöövervakning. Även större så kallade miljöstörande företag som LKAB eller Värmeverket utför miljöundersökningar.

Ett av Sveriges miljömål handlar just om föroreningar i mark, byggnader och vatten. I Kiruna kommun finns ett prioriterat objekt, Ala Lombolo, där saneringsarbetet har pågått under en längre tid.

Övrig mark som undersökts och sanerats är nedlagda bensinstationer.

– Länsstyrelsen har gjort så kallade MIFO-inventeringar (Metodik för Inventering av Förorenade Områden) i länet bland annat i Kiruna. De branscher som närmare undersökts är gruvor, bilskrotor och kemtvättar, säger Åke Jönsson.

En stor del av miljökontorets arbete utgörs av inspektioner av restauranger och butiker.

– I Kiruna kommun finns över 200 livsmedelsföretag. Dessutom finns många tillfälliga verksam-



En gammal dator lämnas till Kiruna ÅVC, där anläggningspersonal ser till att datorn hamnar i rätt avfallskategori. Miljökontoret har tillsyn över de åtta återvinningsstationerna som finns i kommunen. Avfallsanläggningen och värmeverket är de största kommunala verksamheterna miljökontoret har tillsyn över.



Alltför ofta får Miljökontoret in anmälningar där avfall dumpats ute i naturen. Det finns inga pengar budgeterade att städa upp sådana här sopdumpningar, så i slutändan är risken att vi, avfallskollektivet, får stå för den extrakostnaden.

heter. Vi har två inspektörer som enbart jobbar med livsmedelskontroll.

Grundläggande är att maten som säljs ska vara säker att äta. Man ska inte bli sjuk av den. Därför besöker Miljökontorets inspektörer butiker och restauranger för att se efter att företag följer lagen och har en god egenkontroll av hanteringen.

“Det absolut viktigaste du själv kan göra är att sortera ut farligt avfall!”

– Om vi ser att ett företag inte följer lagen så ställs krav på företaget. I vissa fall kan företaget bli tvungen att betala böter eller kanske stänga.

Under inspektionen undersöker inspektören hur det ser ut i lokalen, ställer frågor om hur man gör olika saker och tittar på företagets egenkontroll, som alla företag måste ha.

– Efter inspektionen så lämnar inspektören ett utlåtande, en inspektionsrapport till företaget, där det står vad inspektören kom fram till och vad företaget behöver göra för att följa lagen, säger Åke Jönsson.

För var och en av oss som bor och lever här i Kiruna och här på jorden finns enkla men mycket viktiga saker vi kan göra för att motverka eller förebygga påverkan på miljön.

– Alla kan bidra till en hållbar miljö. Det absolut viktigaste du själv kan göra är att sortera ut farligt avfall från dina sopor!

Vissa avfallstyper såsom småelektronik, mobiltelefoner och lågenergilampor kan bidra till de farligaste utsläppen, såsom kadmium och kvicksilver. Den enklaste och effektivaste åtgärden man kan göra är att inte lägga ljuskällor såsom lågenergilampor, småelektronik som mobiltelefoner eller träningsarmband i hushållsoporna.

– Kvicksilver är ett grundämne som inte bryts ner eller försvinner, och det sprids i miljön när farligt avfall sorteras fel och förbränns. Det hamnar till slut i ekosystemet via upptag hos mark- och sjölevande insekter, fiskar och fåglar. Kvicksilvret följer med upp i näringskedjan och anrikas i levande organismer, till exempel fiskar, fåglar och människor. ■



Miljöövervakning. Miljökontoret gör en del provtagning för svenska miljöinstitutet där inspektörerna tar nederbördsprov, snö på vintern och regnvatten på sommaren. På samma mätplats finns även passiva luftmätare som består av ett slags små filter som mäter luftens innehåll av svaveldioxid, ammoniak, kvävedioxid och marknära ozon. Dessa två mätningar sker kontinuerligt året om och utrustningen töms eller byts ut var fjärde vecka. På fotot är miljöinspektören Åke Jönsson ute på jobb.

Hållbar avloppshantering

SPOLA INTE NER MATFETT I AVLOPPET

En av de enklaste sakerna du själv kan göra för att förbättra miljön är att ta hand om matfett.

Ett stort problem för det kommunala avlopps nätet är fett i flytande form från stekning, fritöser med mera. När det hamnar i avloppet kyls det av och någonstans på vägen genom avlopps nätet kommer det att stelna och bilda en avlagring på rörets insida.

Till sist kan det bli helt stopp, med källaröversvämningar och andra otrevligheter som följd. Dessutom fastnar fettet i avloppsreningsverken och orsakar driftstörningar, så att reningen försämras och vattendragen belastas hårdare.

Fettet först på flaska - sedan i soporna!

Om du har matolja från till exempel fritering över, håll tillbaka det i flaskan eller en gammal mjölkförpackning och släng bland de vanliga soporna, eller lämna in det till den kommunala återvinningscentralen. Fett brinner bra, men ställer bara till det i avloppet. Får du mycket fett kvar i stekpannan, torka av det värsta med hushållspapper innan du diskar den. Restauranger och storkök ska ha speciella fettavskiljare för att minska problemet med fettavlagringar i avloppssystemet.



Får du mycket fett kvar i pannen, torka av det värsta med hushållspapper innan du diskar den.



Fettet fastnar och bildar stopp i avloppssystemet.

Det finns enkla saker alla kan göra för att förbättra miljön!

Vanliga frågor till oss på bygglovskontoret

Vi på Bygglovskontoret får många frågor från er invånare. Har nedan har byggnadsinspektör Ida Tano sammanställt några av de vanligaste frågorna med svar.

Hur mycket får jag bygga?

Inom detaljplanerat område är det den gällande detaljplanen* som styr hur stor byggrätt du har. Den reglerar även exempelvis avstånd till fastighetsgräns, byggnadshöjd, färg och material på byggnationen, men framförallt så styr en detaljplan vilket användningsområde som är godkänt på din fastighet. Utanför detaljplanerat område finns det inte styrta samma saker som i en detaljplan, utan det blir gör en prövning från ärende till ärende om det är lämpligt med bebyggelse och vad som är lämpligt på fastigheten, bland annat vad avser avstånd till andra byggnader, befintlig byggnation på fastigheten, vad översiktsplanen** har för intentioner för området, möjlighet till vatten och avlopp, är det strandskyddat område med mera. **Vill du veta vad detaljplanen anger för din fastighet** så är du välkommen att kontakta oss. Inom kort kommer en tjänst för centrala Kiruna där ni medborgare själva kan titta upp vilken detaljplan som gäller för just er fastighet.

Vad kostar ett bygglov?

Bygglovstaxan som är antagen av kommunfullmäktige är det som styr hur mycket som tas ut vid ett beslut om bygglov. Den grundar sig på byggnationens bruttoarea, det vill säga storleken och antal våningar på byggnaden. Kräver ärendet större tekniska insatser i handläggningen tas en kostnad ut för det, där ingår tekniskt samråd, arbetsplatsbesök och slutsamråd. Därför är det svårt att precisera vad ett bygglov kostar, det skiljer sig från ärende till ärende. Tillkommande avgift kan vara för prövning av liten avvikelse om grannar behöver tillfrågas och ligger din fastighet inom detaljplanerat område tas en så kallad planavgift ut.

Kräver skyltar bygglov?

Ja en skylt eller ljusanordning kräver alltid bygglov inom detaljplanerat område för att få sättas upp, flyttas eller väsentligt ändras. Utanför detaljplanerat område kan samma sak gälla om det finns en sådan bestämmelse i områdesbestämmelsen.

Jag vill ha hotell i mitt bostadshus, får jag det?

Det är detaljplanen som styr vilken användning som får vara på den fastighet som du äger. Prata alltid med oss innan om den tänkta åtgärden är tillåten. Är åtgärden tillåten enligt detaljplan ska du ansöka om ett bygglov för ändrad användning.

Måste jag bygga mitt nya hus så att det är tillgänglighetsanpassat?

Ja, enligt gällande lagstiftning ska all nybyggnation av bostäder vara tillgänglighetsanpassat och användbart för personer med nedsatt rörelse- eller orienteringsförmåga. Kravet på tillgänglighet gäller oavsett hur dina egna levnadsvillkor ser ut. Det finns bland annat reglering på vilket vändmått det ska finnas på en toalett och i en korridor och vilka öppningsmått dörrar och passager får ha. Det får inte heller vara höga trösklar eller andra hinder som försvårar att ta sig runt i huset.

Grannen får bygga men inte jag, varför?

Inom detaljplanerat område kan det vara så att din och din grannes fastighet inte ligger inom samma detaljplan och därmed är det olika bestämmelser som gäller. Det kan även vara så att din granne har fått lov under en annan plan- och bygglag än nuvarande och då kan andra regler, undantag och avvikelser skilja sig från vad man kan godkänna idag. Tidigare felaktigheter är inte heller ett skäl att göra avvikelser nu.



KOM IHÅG!
Det finns inga dumma frågor, så fråga hellre en gång för mycket vad du får göra, istället för att behöva göra rättelser och få tillkommande kostnader framöver.
/Hälsningar Ida

Telefon- och besöksstider Bygglovskontoret:

Måndag 09.00-12.00
Tisdag 09.00-12.00
Onsdag 13.00-16.00
Torsdag 13.00-16.00
Fredag 09.00-12.00

Bygglovskontorets expedition
Telefon: 0980-701 40
e-post: plan.bygg@kommun.kiruna.se



* **Detaljplan** - Inom kommunen får mark- och vattenområdets användning, bebyggelse och byggnadsverk regleras med detaljplaner. Kommunen ska med en detaljplan pröva ett mark- eller vattenområdes lämplighet för bebyggelse och byggnadsverk samt reglera bebyggelsemiljöns utformning. Ex vad gäller byggnadshöjder och byggrätter, men även materialval och färger.

** **Översiktsplan** - Varje kommun ska ha en översiktsplan som omfattar hela kommunen. I översiktsplanen anges inriktningen för den långsiktiga utvecklingen av den fysiska miljön. Planen ska ge vägledning för beslut om hur mark- och vattenområden ska användas och hur den byggda miljön ska användas, utvecklas och bevaras.

Stort intresse för supersnabbt bredband

På skottdagen 29 februari togs Kirunas nya stadsnät Gironet i drift.

– Det känns fantastiskt roligt, nu är vi igång. Nu fortsätter resan mot det nationella bredbandsmålet att år 2020 ge 90 procent av de boende i Kiruna kommun tillgång till supersnabbt bredband, säger Evelyn Milz, huvudprojektledare Gironet.

För drygt ett år sedan presenterade Kiruna kommun satsningen på bredband åt alla. Det innebär att 90 procent av de boende i kommunen, oavsett om du bor i tätort eller på landsbygd, ska ha tillgång till fibernätet - så länge som det är tekniskt och ekonomiskt möjligt.

Intresset för det nya stadsnätet har varit stort. 270 av de 277 tillfrågade hushållen inom det första anslutningsområdet på Lombolo tackade ja till erbjudandet och sommaren 2015 tog grävarbetet fart.

– Cirka 200 hushåll av dessa har valt så kallat aktivt fiber, det vill säga fiber har dragits till huset och när husägaren själv vill kan en konverter kopplas in och avtal tecknas med någon av Gironets tjänsteleverantörer, säger Evelyn Milz, en av projektledarna för Gironet

Lagom till driftsättningen hade 50 av de 200 hushållen som anslutit sig valt att teckna avtal med en tjänsteleverantör och kunde därmed surfa på det nya stadsnätet från första stund.

– Det har funkade jättebra, de allra flesta är mycket nöjda. Bland de som avvaktar med att teckna tjänsteleverantörsavtal finns många som sitter fast i avtal med andra leverantörer och som måste vänta ut bindningstiden, men vi hoppas såklart att de ansluter sig till stadsnätet så snart som möjligt.

Totalt satsar kommunen 205 miljoner kronor på IT-projektet. Där ingår utöver grävarbete och installationer bland annat projektledning och marknadsföring. Under året har även en datahall byggts i samarbete med KBAB och CGI för att möta de krav som ställs i samband med etableringen av ett nytt stadsnät.

Bredbandsdragningen på Lombolo

beräknas vara klar under 2016. Samtidigt är det dags för området mellan Luossavaara och simhallen samt Sandstensberget.

– Nu hoppas vi på en bra byggsäsong med fint väder så att vi kan färdigställa Kiruna C för att kunna ta oss an byarna, säger Lisa Wällgren,

GIRONET

Gironet heter Kiruna kommuns nya stadsnät. Håll utkik efter Gironet-loggan i annonser och brev så missar du inte ett kanonerbjudande från Kiruna kommun.

projektledare för bredband till byarna, och tillägger att grävarbetet till sommaren ska komma igång i Puoltsa och Kaalasjärvi.

– Ju fler som ansluter sig till Gironet ju mer attraktiva blir vi för tjänsteleverantörerna och vår chans att kunna påverka utbudet ökar. Önskemålet nu är att vi får Tripel Play-tjänster det vill säga tv-bredband-telefoni till våra kunder, säger Evelyn Milz



Evelyn Milz och Lisa Wallgren, projektledare för Gironet.

UNIKT ERBJUDANDE

Anslutningsavgiften till fibernätet är en engångsavgift på 2000 kr* och nätavgiften är 50 kr i månaden. Utöver det tillkommer en leverantörsavgift som varierar beroende på vilken leverantör av internet, telefoni och TV-tjänster du väljer att använda.

***OBS!** Erbjudandet gäller bara om du ansluter din fastighet när vi bygger ut i ditt område. Vi kan alltså inte erbjuda dig samma låga pris i efterhand, då görs endast anslutningar mot självkostnadspris cirka 15 000 kronor.

SÅ HÄR GÅR DET TILL

När ett område blir aktuellt för att anslutas till fibernätet bjuder vi in alla hushåll till ett informationsmöte. Vi kontakter även alla hushåll per brev eller genom besök. När vi fått godkänt av dig som fastighetsägare/tomträttsinnehavare att installation kan göras kommer fibernätet att installeras ända in i huset. När installationen är komplett behöver du som ett sista steg välja en tjänsteleverantör från det utbud av leverantörer som erbjuds genom Gironet.

Våga fråga

Våga fråga innan det gått för långt

Det ska kännas lika lätt att få information om Socialtjänstens verksamhet som om man behöver en burk med persikor på butiken runt hörnet. Här berättar Socialtjänsten hur du kan göra om du behöver ställa frågor och få vägledning.

Våra tankar, när vi började diskutera struktur och verksamhetsinnehåll till, Våga fråga, var att kunna nå ut till medborgarna i kommunen på ett naturligt och effektivt sätt. Vi ska vara lättillgängliga för information och vägledning till unga, vuxna och andra myndigheter om vilka möjligheter till hjälp, råd och behandling, som finns i kommunen. Genom att vara lättillgängliga och rådgivande, kan vi få snabba insatser, som ger preventiva effekter och stora samhällsvinster.

Vi som arbetar med Våga fråga, är redan verksamma i den etablerade verksamheten av Socialtjänstens Öppenvård, där det redan drivs

en del service till kommunens invånare i form av gruppverksamhet, nätverkssamtal, Kommetprogram och behandling av beroendeproblematik. Våra insatser på Öppenvården grundar sig på uppdrag från någon av handläggarna på socialtjänsten. Våga fråga, är inte en snabb väg in i behandling eller andra riktade insatser. Till dessa krävs alltid en utredning av myndighetshandläggare som beviljar insats för den enskilde.

Vi kan däremot svara på frågor om missbruk, relationsfrid, behandling och familjeproblematik och vägleda i dessa frågor. Vi ska i ett tidigt skede kunna informera om vad användning av alkohol och droger får för konsekvenser i ungas liv, vi ska

kunna bidra till kunskapspridning om droger och alkohol samt andra missbruk och relationsproblem som kan uppstå i människors vardag.

Det finns även gruppverksamheter som man kan erbjudas plats i, föräldrastödsgrupper med olika teman och inriktningar. Vi kan nås vardagar och kan erbjuda ett möte inom en vecka. All kontakt är kostnadsfri och man kan vara anonym.

Vår idé är enkel, våga fråga innan det gått för långt. Det finns inget problemkrav för att ringa, man får gärna fråga av egen nyfikenhet. Alla är välkomna att fråga. Det vi inte kan svara på, tar vi reda på av våra kollegor i organisationen. ■

Socialtjänsten bemannas av människor med bred kompetens och utbildningar inom socialarbete, så svarslös lär ingen bli. Du kan kontakta oss som arbetar med Våga fråga, genom telefon, sms eller mail.

Jessica Berglund, Telefon: 0761-04 83 59
E-post: jbd@kommun.kiruna.se

Birgitta Engvall, Telefon: 0761-04 83 65
E-post: birgitta.engvall@kommun.kiruna.se

Marianne Keisu, Telefon: 0761-40 42 12
E-post: marianne.keisu@kommun.kiruna.se

Pelle Larsson, Telefon: 0702-23 58 12
E-post: per.larsson@kommun.kiruna.se

Våga fråga oss!



Birgitta, Marianne, Pelle och Jessica (ej med på bild) svarar på dina frågor.

Stadsbyggnadsförvaltningen

Kolla upp detaljplaner via Plansök

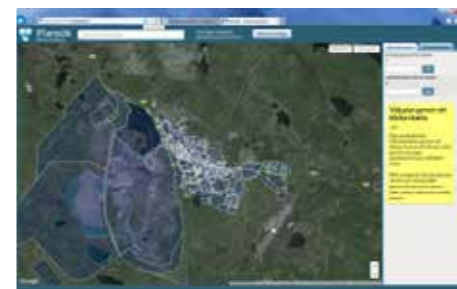
■ ■ Vilken detaljplan gäller över din fastighet, om det finns någon? Det kan du ta reda på med Kiruna kommuns nya webbservice Plansök.

Plansök är produkten av ett examensarbete och målet med tjänsten är att den ska vara användarvänlig och funktionell.

– Den är användarvänlig och precis vad vi behöver, säger Renitha Johansson som arbetar som GIS-samordnare på Kiruna kommun. Man väljer planen man är ute efter via en karta där man också kan söka efter gatuadresser. När man valt ett planområde kan man titta på detaljplannedokumentet.

Detaljplannedokumentet är en karta över området med olika beteckningar som styr vad som för byggas och görs på olika delar av området. Om man är intresserad av detaljplanen för ett område men tycker att plankartan är svår att förstå sig på så är man alltid välkommen att kontakta planavdelningen på kommunen för att få hjälp.

I tjänsten kan du söka både på kommunens egna beteckningar av detaljplaner men också Lantmäteriets beteckning. Informationen du får upp om detaljplanerna är detaljplanens ändamål, när den vunnit laga kraft och du har även länkar till planbeskrivningen samt plankartorna.



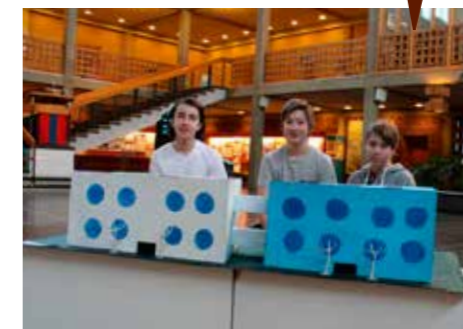
Plansök hittar du på Kiruna kommuns hemsida. Har du frågor är du välkommen att skicka ett mail till: gis@kommun.kiruna.se

Gräset är grönt - våren är här

■ ■ Vårsolen och fjärrvärmens ser till att gräset är grönnare på andra sidan. Lombardia fotbollsplan är spelbar från 1 april och alla fotbollsentusiaster kan nu spela på grönt gräs.

Vårstädning

■ ■ Lördagsöppet på Återvinningscentralen. Passa på att vårstäda i förråden och på gården. Kiruna och Vittangi ÅVC har lördagsöppet 28 maj kl. 9-15. Se kommande annons!



Mika Finn, Joel Benson och Ivan Kyrö drömmer om en så miljövänlig och energisnål skola som möjligt för att skona miljön.

Stadsomvandlingen

Elever visade sina modeller

■ ■ Efter flera intervjuer och en inspirationsresa har nu åttondeklassarna på Vargens friskola redovisat sitt projektarbete "Kiruna – en stad på glid".

Eleverna ställde ut och redovisade sina modeller av byggnader, tidningar och visioner i slutet av februari i stadshuset. Modellerna - sjukhus, skola, hotell, resecentrum, kulturhus och ett sjukvåringshus som visades upp var cirka en gång meter stora. Under arbetet med utställningen har eleverna träffat tjänstemän och förtroendevalda.

För skolor som vill ställa ut material som handlar om stadsomvandlingen finns möjlighet att boka Infocenter i Stadshuset. **För mer information kontakta kommunikatörerna:** Marianne Nordmark, 0980-707 97
Ulrika Isaksson, 0980-708 23

Notiser



Vårvattnet

■ ■ Så här års tar snösmältningen fart i fjällen. Snökrystallerna smälter och i form av vatten söker de sin väg tillbaka mot havet. På vägen får de med sig små partiklar som kan ge vårt dricksvatten en liten ofarlig missfärgning och doft. Detta är ett årligt återkommande fenomen som varierar i omfattning beroende på hur mycket snö det finns i fjällen och hur intensiv snösmältningen blir. Ibland händer det även att en svag lukt kan förekomma men vattnet håller alltid en godkänd kvalitet. Dricksvattnet övervakas kontinuerligt både automatiskt och manuellt. Förutom de dagliga kontroller som görs av vår egen mätutrustning och personal så skickar vi prover till ett laboratorium med jämna mellanrum.

Föreningar och frivilligorganisationer

Ta chansen – sök integrationsbidrag!

Kiruna kommun har avsatt medel för integrationsfrämjande projekt som bedrivs av föreningar och frivilligorganisationer. Medlen är en del av de 49 miljoner kronor som kommunen får från staten för integrationsverksamhet.

Bidrag kan lämnas till projekt som syftar till att:

- leda till förbättrad integration och främja utrikes föddas etablering i Kiruna kommuns arbetsliv och i vårt civilsamhälle
- utveckla integrationsfrämjande verksamhet
- verka för att utrikes födda ges samma möjligheter som inrikes födda, och därmed väljer att bosätta sig och stanna kvar i vår kommun.

Mer information och ansökningsblankett finns på: www.kiruna.se/integrationsmedel

Anslag beviljas inte för:

- projekt och aktiviteter som ingår i ordinarie verksamhet inom kommunala förvaltningar och bolag
- projekt som är vinstinriktade
- som efterhandsstöd eller för att täcka förlust.



PASSA PÅ LÖRDAGSÖPPET 28/5
PÅ ÅTERVINNINGSCENTRALERNA I KIRUNA
OCH VITTANGI.



Olov Tällström Kirunastipendiat 2016

Kirunastipendiet till konstnärer är ett mycket populärt stipendium i Konst-Sverige. 2016 års stipendium söktes av hela 145 konstnärer! Juryn som bestått av representanter för Konstnärernas Riksorganisation (KRO), Svenska Konstnärsförbundet, Kiruna Konstgille och Kiruna kommuns kultur- och utbildningsnämnd har tilldelat 2016 års stipendium till Olov Tällström, Stockholm. Motivering: ”Olov Tällström har tilldelats Kirunastipendiet 2016 för sin mångsidiga och innovativa konst. Konstnären skapar med en spännvidd från detaljrikedom till monumentalitet. Han använder med stor djärvhet olika material och uttrycksformer, vilket ger konsten en uttrycksfull dynamik”.

Kirunastipendiaten erhåller ett stipendium på 40 000 kr och kommunen kommer att köpa konst för cirka 40 000 kr från hans stipendiatutställning som under hösten 2016 kommer att äga rum i Kiruna Stadshus och arrangeras av Kiruna Konstgille. Kirunastipendiaten kommer under 2016 att bo i 2-4 veckor i den konstnärslägenhet som LKAB och Kiruna kommun ställer till förfogande i Kiruna centrum. Kirunastipendiaterna har förtur till lägenheten under resten av sitt liv!



Twister, 2009 Foto: Olov Tällström

*Text: Lennart Lantto,
kultursekreterare Kultur- och utbildningsförvaltningen*

