



KIRUNA

Information

Behöver din förening tillstånd för lotteri?

Finansiering klar för nya E10



JULMYS PÅ FRITIDSGÅRDARNA

Högt tempo när 26 maträtter lagades samtidigt

Viktigt att återvinna elektronikavfall!

Elektronik är inte skräp



Alf flyttar Malmberget till Kiruna

Hållbart Kiruna som tema i skolan

Lär dig att tänka fett rätt

Hoppas att ni besökte oss på Folkets hus när Kiruna kommun, Tekniska Verken, Kirunabostäder och Gironet samlades där på skyltsöndagen. Det är alltid en vitaminkick att komma ut och träffa kommuninvånarna, prata om våra verksamheter och stadsomvandlingen. Om ni missade oss den här gången kommer fler möjligheter. Till vintermarknaden planerar vi åter en dag då vi finns tillgängliga för träffar och frågor.

Fokus i det här numret är den hållbara staden, vad man ska tänka på när man sorterar. På julen, en högtid som för de allra flesta består av många presenter och mat, är det extra viktigt att tänka till. Därför tipsar Tekniska Verken om hur man ska göra med julens avfall, för att till exempel undvika stopp i avloppet. Lär dig hur du ska göra "fett rätt" på sidan 16 och därmed kanske undviker besök från just Tekniska Verken.

Än mer om mat kan du läsa på sidorna 8-9. Under höstlovet fick nämligen personal från Skolmåltiderna och Förskoleköken lära sig mer om mat från alla världens hörn för att öka sin kompetens när det gäller olika synsätt på kost. Att döma av de glada bilderna verkar det både ha varit roligt och gott!

På sidan 5 berättar vår trafikingenjör om att ett försök med skoterkörning har inletts på vissa gator i Kiruna C. Försöket pågår i ett år och ska sedan utvärderas.

Med glädje konstaterar vi att finansieringen för den nya sträckningen av E10 är klar, vilket är oerhört viktigt för att stadsomvandlingen ska kunna fortsätta i rask takt. Men Kiruna omvandlas inte bara i verkligheten. Även den modell av staden som finns i stadshuset genomgår en stor förändring. Vår gamle vaktmästare Alf Oskarsson uppdaterar den så populära modellen av staden med, hör och häpna, Malmberget. Läs mer om hur Malmberget flyttas till Kiruna på sista sidorna 22-23.

Med dessa ord vill jag önska er en riktigt God jul och ett Gott nytt år! Nästa nummer kommer i februari nästa år.

Trevlig läsning!

KIRUNA information ges ut av Kiruna kommun och delas ut till alla hushåll i kommunen.

Ansvarig utgivare: Peter Niemi

Redaktör: Ulrika Isaksson

Kontakta redaktionen:

E-post: ulrika.isaksson@kommun.kiruna.se

Telefon: 0980-708 23 | **Växel:** 0980-70 000

Besöksadress: Kiruna stadshus,

Hjalmar Lundbohmsvägen 31.

Postadress: Kiruna kommun, 981 85 Kiruna.



Följ Kiruna kommun på Instagram och Facebook.

Redaktion: Ulrika Isaksson, Kristoffer Johansson, Anne-Sofie Koivisto, Ulrika Karlström, Marianne Nordmark, Moa Strålberg, Kiruna kommun, Stina Johansson, Tekniska Verken, Emma Wodén, Kirunabostäder, Petra Sternlund, Krauz & Co.

Grafisk produktion: Krauz & Co. reklambyrå
Omslagsbilden till Kiruna Information nr 6/2016 är tagen av Mattias Forsberg



Peter Niemi
Kommunchef, Kiruna kommun



KIRUNA Information

Ur innehållet nr 6/2016

Finansiering av E10 klar..... **sid 3**

Kirunabostäder bygger i nya centrum..... **sid 5**

Översiktsplan 2018..... **sid 6**

Dags för snöröjning..... **sid 7**

Matinspiration från världens alla hörn..... **sid 8-9**

Succé för Kiruna kommuns första Kulturdag..... **sid 10**

SaFi underlättar skolans kommunikation..... **sid 11**

Tema: Sortera ditt avfall rätt..... **sid 12-17**

Hållbar framtid i Kiruna. **sid 18-19**

Ny bränslehall invigd..... **sid 20**

Fokus på psykisk ohälsa.... **sid 21**

Alf flyttar Malmberget till Kiruna..... **sid 22-23**

Integrationsarbete inom Socialförvaltningen..... **sid 24**

Aktuell information om skoterleder och skidspår... **sid 25**

Behöver din förening lotteritillstånd?..... **sid 26**

Kommunjägarna..... **sid 27**

Julmys på fritidsgårdarna. **sid 27**



Kvinnorna namnger nya gator på Luossavaara sid 28



– Nya E10 är inte bara en Europaväg, utan också en viktig förbindelselänk mellan nya centrum och Luossavaaraområdet, säger Kristina Zakrisson.

Finansieringen klar för E10

”Viktig faktor för nya centrum”

För fyra år sedan påbörjade Trafikverket arbetet med ny sträckning för E10 förbi Kiruna. I november blev finansieringen klar och bygget kan komma igång under nästa år. Text: Ulrika Isaksson

– Att finansieringen nu är löst och vägen börjar byggas är en garant för att vi inte ska behöva leva med provisoriska lösningar. Detta är även en väldigt viktig faktor i byggandet av vårt nya centrum, säger kommunalrådet Kristina Zakrisson.

Det är mycket att ha i åtanke när en europaväg byggs. Det ställs krav på hastighet, framkomlighet och utformning för att vägen ska kunna få ingå i det Trans-Europeiska nätverket för transporter. Detta bidrar också till de höga framkomlighetskraven.

Hösten 2016 påbörjades en vägplan förbi den nya stadskärnan för att anpassa vägsträckan vid den framtida bebyggelsen. Vägplanen har ännu inte genomgått några allmänna samråd och Trafikverket håller på att arbeta fram ett samrådsunderlag, vilket kommunen är delaktig i. Under november hölls det första allmänna samrådet.

– Från kommunens sida anser vi att fokus ska ligga på den lilla människan. Vägen ska fungera för alla som bor och verkar här. Den får inte bli en barriär, alla ska kunna passera den och följaktligen är det viktigt med passager. Det ska vara tryggt och säkert, säger trafikingenjören Magdalena Wäppling.

Trafikverket har gjort en separat vägplan för att säkerställa de oskyddade trafikanternas framkomlighet och säkerhet. Denna vägplan omfattar gångvägar, cykelvägar och friluftsliv – skoter, skidor, vandring och hundspann. Förslag till gång- och cykelvägar är golfbanan till Varggropen, Camp Ripan till Jägarskolan, Hjalmar Lundbohmsvägen till Karhuniemi, men även sex planskilda passager över eller under den nya E10.

Kiruna kommun har lagt ned ett stort arbete på att utreda hur Matojärvi och rekreationsområdet vid Sandstensberget bäst ska kunna bevaras trots

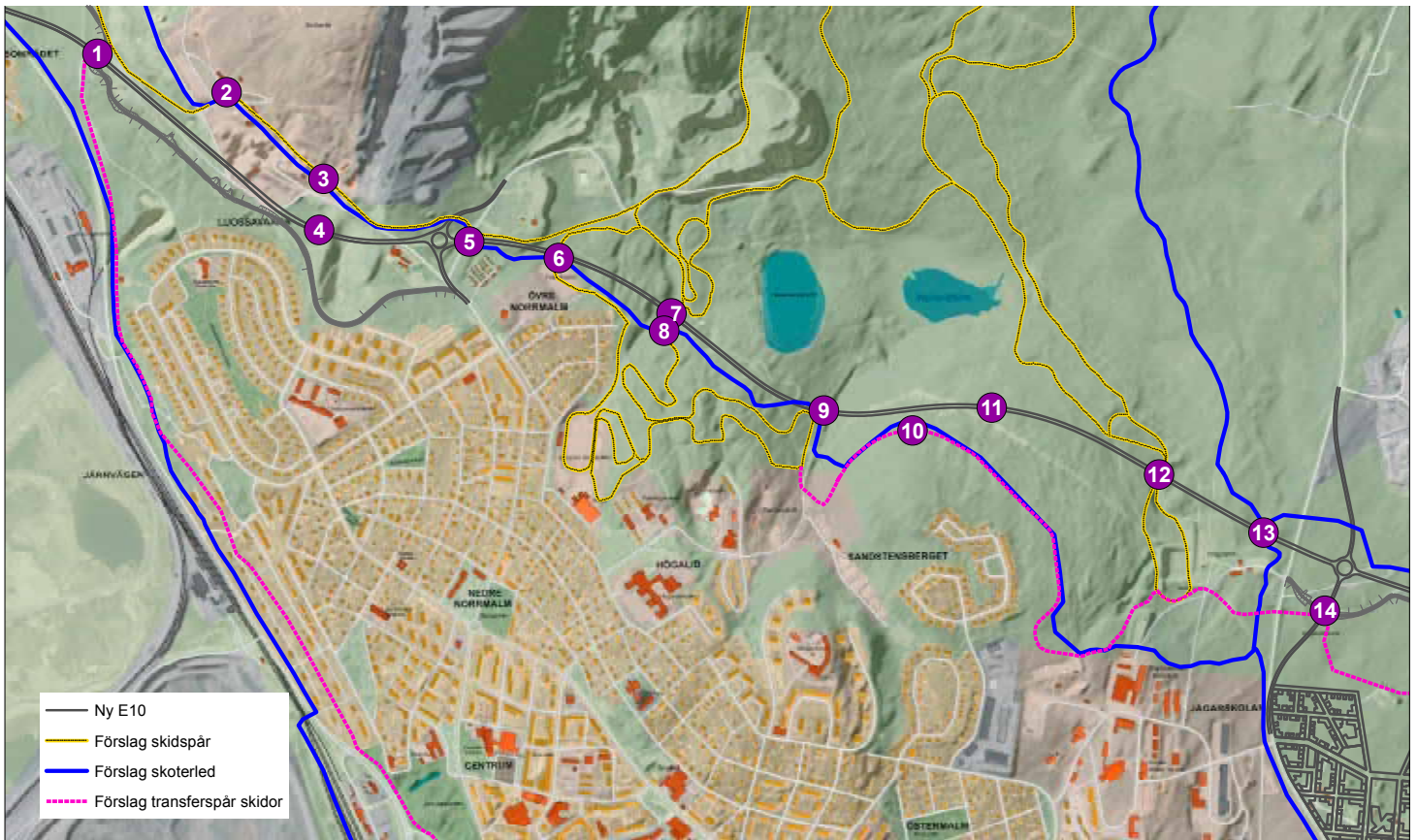
att E10 kommer att påverka områdena.

– Från kommunens sida arbetar vi hårt med att säkerställa att fritidsområdena fortsätter vara tillgängliga även efter den nya sträckningen är klar. Till exempel är Sandstensberget ett populärt fritids- och strövområde som inte får påverkas alltför mycket. Alla broar, gång- och cykelvägar ska ha en hög estetisk utformning som är anpassad till terrängen. Det är även viktigt att de får rätt placering, säger Magdalena Wäppling.

Enligt Trafikverket kommer alltså bygget av den nya sträckningen igång under nästa år. Detta efter att Trafikverket och LKAB enats om finansieringen.

– Nya E10 är inte bara en Europaväg, utan också en viktig förbindelselänk mellan nya centrum och Luossavaaraområdet, säger Kristina Zakrisson. ■

Se karta nästa sida. >>



>> Ny vägsträckning förbi Kiruna

Trafikverket började sitt arbete med att titta på olika tänkbara korridorer för E10 i en vägplan för fyra år sedan.

Under hösten 2015 vann arbetsplanen för vägen laga kraft och arbetet med tre tillkommande vägplaner startades under våren samma år. Dessa vägplaner behandlar Korsning Kuravaara, Korsning Hjalmar Lundbohmsvägen och Gång- och cykelvägar och passager.

Hösten 2016 påbörjades även en vägplan förbi nya Kiruna centrum för att anpassa vägsträckan förbi den nya bebyggelsen. Vägplanen har ännu inte genomgått några allmänna samråd och Trafikverket håller på att arbeta fram ett samrådsunderlag. Kiruna kommun är delaktig i detta arbete. Under november hölls det första allmänna samrådet.

Plan B

Trafikverket planerar att utföra åtgärder i befintligt vägnät för att förbereda omledning av trafik från nuvarande E10 då vägen inte längre kommer att kunna brukas till följd av markdeformationer.

Mätvärden och prognoser indikerar att delar av E10 riskerar att bli ofarbar 2017. När vägen inte längre kan användas kommer trafiken enligt den handlingsplan, "plan B", som tagits fram av Trafikverket, LKAB och Kiruna kommun att ledas om via Silfwerbrandtsgatan, Hjalmar Lundbohmsvägen och Stationsvägen och sedan ned på befintlig E10. Skyltning och trafikljus kommer också att anpassas efter de nya förhållandena. En bygghandling för åtgärderna ska tas fram i sommar.

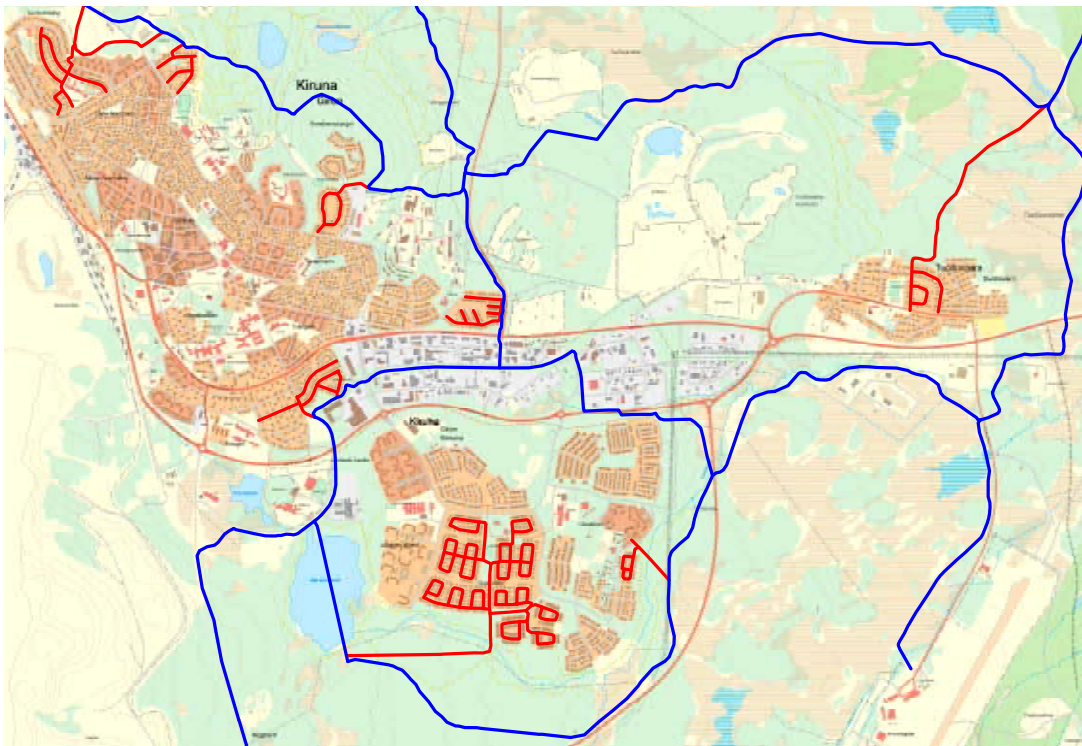
Omledningen av trafiken är en tillfällig lösning tills dess att den nya E10 står klar. Det befintliga vägnätet uppfyller inte kraven för en europaväg. ■

Källa: Trafikverket

VIKTIGT MED TILLGÄNGLIGA FRITIDSOMRÅDEN

1. Överfart E10 för trafikverkets GC-väg mellan Karhuniemi och Hjalmar Lundbohms-vägen samt överfart för skidspår.
2. Luossavaara alpinanläggning. Knytpunkt för hundspåret och Luossavaaraspåret. Nationell rastplats TRV.
3. Terrassering för skidspår och skoterled. Ska knyta samman Matojärvi och Luossavaara. Möjlighet för tidig skidsäsong.
4. Underfart under E10 för att underlätta att ta sig till Luossavaara.
5. Underfart under E10 för skoterled.
6. Skidbro över E10 och skoterled.
7. Skidspår under E10 vid ravinen.
8. Skidspår och skoterled korsas i samma plan.
9. E10 över ravinen. Stor underfart för rörliga friluftslivet.
10. Länken kopplar samman Matojärvi med Varggropen. Här ska både skidspår och skoterled finnas. Belysning.
11. Friluftspassage
12. Ny passage för Jägarspåret
13. Kombinerad GC och skoterpassage under E10
14. Kombinerad GC och skidpassage under Kuravaaravägen





De blå strecken är existerande skoterleder och de röda strecken är de nya försöksområdena för skotertrafik på väg. Lederna gäller ett år från den 1 december. Miljö- och byggnämnden tar nytt beslut om hur kommunen ska gå vidare med lederna efter att en utvärdering gjorts kommande vår-sommar.

Detta gäller för dig som kör i staden:

Snöskoter får framföras inom tätbebyggt område i enlighet med markering i karta. Detta gäller årligen mellan 1 december - 15 april mellan klockan 06.00 - 22.00. Skotertrafik ska inte framföras på gång- och cykelväg. Vid korsande av allmän gata/väg eller gång- och cykelväg har trafikanter från skoterled väjningsplikt mot trafikanter på allmän gata/väg eller gång- och cykelväg. Snöskoter får inte föras med högre hastighet än 20 kilometer i timmen. Tillåtelsen gäller endast för kortast lämpliga sträcka mellan uppställningsplats och närmaste skoterled och omvänt. Passagerare får tas med på fordonet.



**9 000 skottrar på
18 000 invånare**

I Kiruna centralort finns det omkring 9 000 registrerade snöskottrar, i kommunen cirka 11 000, alltså mer än en per hushåll. Utvecklingen nationellt har gått fort. På mitten av 1970-talet fanns det omkring 10 000 snöskottrar i Sverige, idag är siffran uppe i 360 000, varav är 130 000 avställda.

Försök med skotertrafik inne i Kiruna

Med start den 1 december genomförs nu ett försök med skoterkörning på vissa gator i Kiruna C. Tanken är att detta ska förenkla för dem som kör skoter från sitt hem för att ta sig ut i naturen.

– Det här betyder inte att det är fritt fram att köra hur man vill på gatorna, säger trafikingenjören Magdalena Wäppling. Text: Ulrika Isaksson Karta: Mats Walfridsson

Kiruna är en vinterstad med stark friluftspromenad. Det rörliga friluftslivet, dit invånarna räknar såväl längd- och turåkning som möjligheten att färdas med snöskoter, är ett livsstilsval för många.

– Kirunabornas fritid är starkt kopplad till det rörliga friluftslivet. Därför kör vi nu det här försöket med skotertrafik på vissa vägar under ett års tid. Sedan ska vi utvärdera hur det har fungerat, säger Magdalena Wäppling.

Vägarna som det handlar om är Ringvägen, Hjortvägen, Gasellvägen, Movägen, Svedjevägen, Tegvägen, Torpvägen, Slättervägen, Hagvägen, Hultvägen, Rösvägen, Fältvägen, Skiljevägen, Gärdesvägen, Auroravägen, Antennvägen, Solvindsvägen, Odlingvägen, Gärdesvägen, Lundvägen, Hedvägen, Tallbyvägen, Ripvägen, Moränvägen, Glaciärvägen, Magnetitvägen,

Grönstensvägen, Apatitvägen, Kvartsvägen, en liten del av Porfyrvägen, Fjällgatan, Renstigen och Idrottsvägen.

– Det är viktigt att tänka på att det är närmast lämpliga väg från uppställningsplats till närmaste skoterled som gäller, säger Magdalena Wäppling.

Det är den aktuella trafikplanen som har öppnat för att det ska vara tillåtet att färdas med skoter i centralorten under vintersäsongen. Det finns redan ett skoterledsnät, som driftas av kommunen, men problem finns med informella skoterleder. Magdalena Wäppling hoppas nu att dessa leder ska sluta användas.

– De flesta som kör på de informella lederna vet att det är otillåtet. Då kanske man kör snabbare än man hade gjort på en tillåten led. Därför hoppas vi

att det vi gör nu ska lugna folk, så att möjligheten finns att köra lagligt från sitt hem till närmaste skoterled, säger hon.

Andra konsekvenser av att det inte funnits sammanhängande skoterleder och skoterfaciliteter, är att det uppstått konfliktsituationer mellan skotertrafikanter och det övriga rörliga friluftslivet. Bland annat körs skidspår i viss utsträckning sönder, framförallt där inofficiella leder återfinns. Även ledunderhållet upplevs bristfälligt av allmänheten.

– I samband med utvärderingen sammanställer vi åsikter och anmälningar från de olika områdena och kommer att lägga fram detta till Miljö- och byggnämnden som får ta ställning till om försöket med skotertrafik på väg skall fortsätta, säger Magdalena Wäppling. ■

Strategisk plan för mark och vatten



Översiktsplanerarna Mary Rosenfors och Sara Aspvik Thelin tar gärna emot dina synpunkter på översiktsplanen för 2018. Du kan bland annat träffa dem under vintermarknaden i februari nästa år.

Arbetet med kommunens strategiska plan för hur mark och vatten ska användas pågår. Kommunens politiska ledning och kommunstyrelsens arbetsutskott ansvarar politiskt under framtagandet av planen.

Text: Mary Rosenfors och Sara Aspvik Thelin | Foto: Ulrika Isaksson

Arbetsgruppen består av representanter från Mark- och exploateringsavdelningen, Tillväxtavdelningen, Planavdelningen och Bygglövsavdelningen. Alla förvaltningar har utsett kontaktpersoner, som ska bidra med aktuellt underlag till planen. Arbetet har just startat och förhoppningen är att så många olika grupper som möjligt ska bli intresserade och engagerade.

Under 2016 och våren 2017 tas underlag fram genom dialog med organisationer och enskilda människor. Under sommaren-hösten nästa år kommer planförslaget ut på formellt samråd under några veckor. Därefter revideras förslaget och det blir en utställning på två månader under våren 2018. I september 2018 antas sedan planen. Översiktsplanen blir ett styrinstrument för kommande detaljplaner och bygglov och en viktig pusselbit när andra myndigheter prövar tillstånd för verksamheter under många år framöver.

Översiktsplanerarna kommer att delta i kom-

munens aktiviteter under Kiruna vintermarknad.

Intresset för markanvisningsprocessen var stort och totalt 30 bidrag lämnades in. Översiktsplanerarna kommer att delta i Miljö- och byggnämndens skolprojekt och har bjudit in gymnasieskolorna att delta i projekt i framtagandet av planen.

Information ute i landsbygden om pågående planarbete har gjorts i samband med landsbygdssdialogen.

– Under våren 2017 kommer vi att kunna lägga ut material och frågor på kommunens startside under rubriken Översiktsplan 2018. Vi kommer även att använda oss av facebook, säger översiktsplanerarna Mary Rosenfors och Sara Aspvik Thelin. ■

ÖVERSIKTSPLAN 2018

Information finns under rubriken Översiktsplan 2018 på www.kiruna.se/kommun



Lansmansbostaden får ny placering

■ ■ Lansmansbostadens placering

blir i ett kvarter norr om begravningsplatsen i närheten av nytt planerat huvudstråk. I närheten ligger de nybyggda studentbostäderna.

För att bevara byggnadens miljömässiga värden placeras byggnaden i en parkmiljö med befintliga träd, där det även är möjligt att återskapa den ursprungliga infarten och placera byggnaden i samma väderstreck som nu. Valet av placering har också utgått ifrån att nuvarande funktion som bostad kan bibehållas, samt att bostaden till en början inte kommer att stå helt ensam i och med närheten till studentbostäderna.

Lansmansbostaden byggdes som bostad åt samhällets första riktiga polisman år 1906. Den nuvarande placeringen ligger avskilt från övrig bebyggelse med en omgivande trädgård i slutningen väster om Stadshuset. Lansmansbostaden kan ses som en solitär som själv kan bära upp en ny miljö efter flytt. ■

Text: Marianne Nordmark

Nedskräpning på kommunal mark

■ ■ **Vid upprepade tillfällen** under 2016 har tillsyn av kommunal mark genomförts. Personal från Miljö- och byggnadsförvaltningen samt Stadsbyggnadsförvaltningen har besökt marken för att utreda hur mycket av den kommunala marken som används av andra än kommunen. Det har visat sig att betydande allmänna ytor används av andra för att stjälpas av jordmassor och så vidare.

För en mindre del av ytorna finns överenskommelser eller avtal för användandet, men mycket stora områden används utan avtal. För dessa finns varken marklov eller bygglov. Nedskräpningen finns både i industri- och bostadshusområdena.

Kiruna kommun ska nu utreda vilka åtgärder som ska vidtas för att återställa marken till sitt ursprung eller om det finns alternativa lösningar. Kiruna kommun räknar med att användarna ska återställa marken.

Text: Mats Persson

”Jobbar dygnet runt när det snöar”



När det snöar jobbar Tekniska Verken ibland dygnet runt och på en säsong flyttas enorma mängder snö.

Vi eller någon av våra entreprenörer utför snöröjningen i kommunen och vi följer Kiruna kommuns riktlinjer och prioriteringar för respektive område.

Vi som jobbar med snöröjningen behöver hjälp på vägen för att kunna göra ett bra jobb. Här kommer några punkter som vi tycker är extra viktiga att tänka på och som vi alla kan hjälpas åt med:

- Tänk på var du parkerar ditt fordon eller lämnar din släpvagn. Om din bil står på vägen när plogbilen kommer blir jobbet med snöröjningen så mycket svårare. Det tar onödigt lång tid, resultatet blir sämre och dessutom finns det en risk att din bil kan bli skadad. Parkera därför alltid på din tomt, inte på allmän gata.
- Du som fastighetsägare måste också tänka på det som ligger på taken. En stor mängd snö eller en fallande istapp kan i värsta fall ge livshotande skador om den träffar en människa. Vi vill också att du sandar gångbanan utanför fastigheten så minskar vi risken för halkolyckor.
- Har du ett lågt staket eller kanske fina buskar runt din tomt så vill vi gärna att du märker ut dem för maskinföraren. Då slipper du otrevliga överraskningar när snön tinar bort.
- Røj, klipp och ansa de buskar och träd som finns på din tomt så att de inte når utanför din tomtgräns. Tänk på att snötyngda träd skymmer sikten.
- För att slippa köra slalom på gatan ska postlådor och sopkärl stå vid tomtgränsen eller minst 1,5 meter från asfaltens kant.
- I Kiruna tätort och Tuolluvaara gäller datumparkering varje dygn mellan 00.00 och 08.00. På vissa gator gäller parkeringsförbud. Så titta lite extra på skyltarna innan du parkerar din bil.
- Skotta inte ut snön på vägen som du har på din tomt. Risken finns att din snö hamnar hos grannen och det är ju inte så roligt för dem. Dessutom blir vägen smal och sikten skymd.
- Frakta inte ut snö så du blockerar brandposter, gångvägar, lekpark, skoterleder och skidspår.
- Sist men absolut inte minst – håll koll på era barn när de leker i snöhögarna. Det är svårt för maskinförarna att se lekande barn i snön. Använd reflexer. ■

Riktlinjer för snöröjning

Snöröjningen startar inte

automatiskt när det börjar snöa utan beror på olika bestämda startkriterier. På prioriterade vägar, gång och cykelvägar ska plogningen vara klar inom fem timmar vid fem centimeters snödjup och för övriga kör- och gångvägar är gränsen åtta centimeter snö som ska vara bortplogat inom femton timmar. I byarna ska plogningen vara klar inom femton timmar vid åtta centimeter snödjup.

Snöröjningen är indelad i

prioriterade respektive övriga områden och med denna indelning ska allmänheten alltid veta vilka vägar, gång- och cykelvägar som är framkomliga och när. Ambitionen är att alla trafikanter oavsett bostadsadress inte ska ha så långt till närmaste prioriterade väg, gång- eller cykelväg. Eftersom det tar tid att ploga alla gator och gång och cykelvägar finns prioriterade alternativ som åtgärdas i första hand och även håller en högre standard.

Mer om riktlinjerna kan du läsa i kommunens kvalitetsdeklarationer på www.kiruna.se/kommun



Maria Masoomi, matkreatör visar Gun-Britt Emmoth och Margareta Flygare hur maten läggs upp snyggt.

Fest för
smaklökarna!

Högt tempo när 26 rätter lagades samtidigt

Det doftade gott av kryddor från världens alla hörn när Skolmåltiderna och Förskoleköken samlades för att laga mat ihop under en kurs i kulturkompetens. Det var högt tempo i köket där 26 maträtter tillagades samtidigt och det skrattades och smakades av vid de olika stationerna. Text och foto: Moa Strålberg



När eleverna hade höstlov gick personalen på Skolmåltider och Förskoleköken en utbildning i kulturkompetens för att få inspiration. Målet med utbildningen var att lära sig att undvika och förebygga kulturkrockar. Många elever har en annan bakgrund än svensk och med kulturkompetens blir det lättare att laga utländsk mat och förstå barnens och ungdomarnas olika förhållanden till mat och måltider.

– Jag som jobbar med mat tycker det är jätteintressant med mat från andra kulturer, sade Patrik Friberg som arbetar som kock på Jökelnas förskola.

Utbildningen som bestod av en föreläsning och matlagingskurs hölls av Maria Masoomi som är dietist, kostekonom, kock, matkreatör, prisbelönt kokboksförfattare och

debattör. Hon arbetar som måltids- och mångfaldskonsult och är mycket aktiv i frågor som berör mat, hälsa, innovativa matprodukter, kultur och integration. Syftet med utbildningen var framför allt att bidra med kulturkompetens och öka förståelsen för matregler och olika synsätt på mat. Samt hur religion, matkultur och mattraditioner kan påverka ens livsstil.

Föreläsningen var intressant men bäst var nog



Dags att äta. Mari Eliasson, Jenny Lejon och Birgitta Fors låter sig väl smaka.



Patrik Friberg, Anna Klippmark och Ella Tuoremaa kockar, kryddar och smakar av.



Full koncentration när Johanna Emmoth och Margareta Flygare lagar mat.



Dags att servera. Eva Christensen och Else-Maj Blind hjälps åt och Maria Masoomi smakar av.



Apelsindessert med doft av kanel och pepparmynta

Ingredienser: 10 st mogna apelsiner, 10 st daldar, strimlade, 3 msk hackade myntablåd, 3 tsk mald kanel

Sötsur dressing: 1 msk färskpressad lime- eller cirtonsaft, 4 msk flytande honung

Till garnering: 1 dl rostade pumpa- eller solroskärnor, 10 myntablåd, 10 st dalar, hackade eller i klyftor, 1 dl urkånade granatäpple eller 1/2 dl vinbär, röda eller svarta, 1 dl russin, gärna gula och svarta

Gör så här: Skala apelsinerna med vass kniv, skalet och det vita ska bort, bara köttet ska bli kvar, skiva frukten eller skär i fruktsalladsbitar. Blanda dressingen, rosta pumpa- eller solroskärnorna i varm, torr stekpanna utan olja.

Lägg fruktsivorna på ett uppläggningsfat, håll över dressingen, strö över kanel och finhackad mynta. Strimla dadlar och strö över tillsammans med grantäpple och russin. Strö över de rostade fröna strax före serveringen.

Recept av Maria Massoni

kanske matlagningskursen tyckte flera av deltagarna.

– Jag hade önskat att det hade varit matlagning en hel dag, sade kocken Monika Vanberg, som arbetar på Bullerbyns förskola.

När all mat var tillagad blev det en fest för smaklökarna. Det dukades upp ett stort orientalistiskt buffébord och kockarna presenterade sina

rätter för varandra. Sedan åt alla tillsammans samtidigt som de pratade om hur de kan använda sina nya kunskaper.

Personalen från Förskoleköken och Skolmåltider tyckte att det var roligt att samlas och laga mat ihop med personal från andra skolor och dagarna blev både inspirerande och teambildande.

– Det var en mycket lyckad vecka som gett

medarbetarna inspiration och kunskaper att tillaga mat med både kulturella och klimatsmarta inslag, sade Jenny Lejon, som är kostchef för Förskoleköken. ■

Testa att göra apelsindesserten som tillagades under matlagningskursen, du hittar receptet här ovan. Kanske blir det en ny favorit på julbordet?



Kulturdag för kommunens barn och ungdomar

Under bokfestivalen fick Kirunas skolungdomar en egen kulturdag på Folkets Hus. Gensvaret var stort och närmare 2000 elever kom från hela kommunen, från Abisko i väst till Kuttainen i öst. Text och foto: Moa Strålberg

KIRUNA
**BOK
FESTIVAL**
18-20 OKTOBER 2016

ett samarrangemang av Kiruna Bokhandel och Kiruna Stadsbibliotek



NU MED
KULTURDAG FÖR
ALLA KIRUNAS
SKOLELEVER!



Kirunas
kommunalråd
Kristina Zakrisson
invigde
kulturdagen.
Foto: Stina Hedlund

Vita viddernas årskurs 1 tog ut rörelserna på sångleken med Kulturskolan.

Under årets bokfestival blev satsningen

på barn och ungdomar större än tidigare.

Tidigare år har festivalens författare besökt skolor i kommunen, men i år blev alla årskurser inbjudna till samma lokaler som festivalens övriga arrangemang.

– Nu har vi infört en kulturdag i Kiruna med något för alla skolungdomar, från förskolan upp till gymnasiet, säger Annelie Henriksson som är projektledare för kulturdagen.

Dagen bjöd på flera aktiviteter. Sånglek med kulturskolan, workshop med Lars Isestig som

gjort barnboken En Stadshussaga och längst in på Folkets Hus fanns kulturlabbet där det experimenterades med dans, bild och musik. De minsta barnen kunde gå på sagostund med Marianne Nordmark och Susanne Hjærtström som läste ur sin bok Robin och snöskotrarna.

På plats fanns också författarna Ann-Helén Laestadius, Arkan Asaad, Charlotte Cederlund, och Sara Lövsström. De berättade om sina författarskap för eleverna som inte var blyga för att ställa frågor. Tilde Tiensuu, som går

i fyran på Bergaskolan, lyssnade på Ann-Helén Laestadius och hon tyckte att författarmötet var jättebra. Efteråt passade hon på att be om en autograf.

– Jag brukar skriva korta böcker ibland och skulle vilja bli författare. Och efter i dag vill jag bli det ännu mer, berättade Tilde efter föredraget.

– Jag tycker det är jättebra att vi fick gå på det här. Det är kul att få vara någon annanstans än i skolan ibland, sade Tilde innan hon gick iväg på jakt efter fler autografer från festivalens författare. ■



Klappa händerna när du är riktigt glad.



Susanne Hjærtström och Juulia Meilonen går loss i kulturlabbet.

Foto: Stina Hedlund



Annelie Henriksson var projektledare för Kulturdagen.



Tilde Tiensuu från Bergaskolan tyckte författarmötet med Ann-Helén Laestadius var bra.

Det här fick eleverna göra på Kirunas första kulturdag:

- Sagostund i Bokbussen för 4-6 åringar
- Sånglek med Kulturskolan för 6-8 åringar
- Kulturlabbet med Kulturskolan för åk 3
- Workshop med Konstmuseet i Norr för åk 4
- Författarmöten med Ann-Helen Laestadius, Arkan Asaad, Charlotte Cederlund och Sara Lövestam

BOKBUSSEN VAR PÅ PLATS!



Förenklad kommunikation
mellan hem och skola

Alla förstår - oavsett språk

Nu kan lärare och pedagoger enklare skicka meddelanden till föräldrar och vårdnadshavare som inte kan tala svenska. Tack vare en speciell app kan föräldrar och lärare kommunicera på över 80 olika språk. Text: Anne-Sofie Koivisto

Under höstterminen har Kultur- och utbildningsförvaltningen startat ett samarbete med Soft Solutions Partner AB för att kunna erbjuda samtliga kommunala grund- och förskolor tillgång till den digitala tjänsten safi.se. Förkortningen SAFI står för SpråkApp För Integration vilket ger en bra ledtråd om syftet med tjänsten; förenkla kommunikationen mellan hem och skola oavsett språk.

Det går till så att lärare och pedagoger väljer bland färdiga meddelande på svenska, till exempel: "Nu är det utvecklingssamtal på gång" eller "I morgon ska vi till biblioteket, glöm inte att ta med låneböckerna". Hemmet tar sedan emot meddelandet på det språk de själva valt i SAFI och kan sedan svara på sitt språk men skolan får svaret på svenska.

– Självklart kan även vårdnadshavaren själv skicka meddelanden till skola och förskola, berättar Henrik Molin, Kultur- och Utbildningsförvaltningens IKT-pedagog.

Alla meddelanden i SAFI är standardmeddelanden som är översatta av professionella översättare och som sedan spelas in av tolkar. Detta för att möjliggöra tvåvägskommunikation utan språkförbistringar.

För att nå så många som möjligt finns det även en uppläsningfunktion som gör det möjligt att lyssna på meddelanden. Det gör att SAFI även fungerar för analfabeter. I dagsläget fungerar tjänsten på drygt 80 olika språk, de senaste tilläggen är persiska, romani lovara, rumänska och urdu. För att använda SAFI behöver man antingen en smartphone, surfplatta eller en vanlig dator. ■



Safi underlättar kommunikationen mellan hem och skola. En app i din mobiltelefon översätter standardmeddelanden till över 80 olika språk. Till höger app-symbolerna för SAFI.





Kusinerna Valter och Wilmer Johansson och Tyra Johansson Thornéus bland några av sina leksaker där det mesta innehåller elektronik.

Vi vill alla värna om vår miljö, tänk därför till lite extra nästa gång du ska göra dig av med trasig elektronik.



Elektronik är inte skräp

Vi konsumerar elektronik som aldrig förr och därför kastar vi också stora mängder uttjänt elektronikavfall. Mycket av elektroniken innehåller farligt avfall och därför är det viktigt att det sorteras rätt.

Text: Mattias Forsberg och Stina Johansson | Foto: Mattias Forsberg

Felsorterat avfall bidrar till att utsläppen av miljöfarliga ämnen ökar eftersom elektronik ofta innehåller skadliga tungmetaller som kvicksilver, kadmium, koppar och bly. Även hållbarhetsmässigt är det viktigt att återvinna elektronik. Utvinning av exempelvis ädelmetaller är en verksamhet som har en kraftig miljöpåverkan.

Miljökraven på avfallsförbränning i värmeverk blir allt hårdare och därför måste avfallet återvinnas på rätt sätt. Att minska utsläppen från värmeverket ligger också i linje med Tekniska Verken's fokus på hållbarhet.

Att sortera är därför helt nödvändigt och vi måste alla hjälpas åt. För att underlätta inlämning av småelektronik, batterier, lampor och farligt avfall har Tekniska Verken placerat ut EL:IN-skåp på Coop Forum och ICA Kvantum i Kiruna.

– I de plockanalyser som vi har gjort av hushållsavfall har vi sett att det slängs elektronik och annat farligt avfall i det brännbara hushållsavfallet. I synnerhet under julen, säger Alexander Brobäck Nyrén, renhållningsingenjör på Tekniska Verken.

Även små mängder elektronik kan få stora konsekvenser i förbränningen av avfallet så därför är det viktigt att göra rätt från början. Felsorterat avfall gör dessutom att det blir ökade kostnader som till slut drabbar Kirunaborna i form av höjda taxor och det vill Tekniska Verken självklart undvika så långt det är möjligt.

– Att återvinna elektronikavfall är viktigt. I slutändan handlar det ju om att man i framtiden ska kunna se sina barn och barnbarn i ögonen och säga att man gjort vad man kunnat för att rädda miljön, säger Maria Lundin, miljöchef på Tekniska Verken och avslutar:
– Hur många gamla kasserade mobiltelefoner, hörlurar och annan småelektronik har du själv liggande där hemma? ■

Under juletid uppkommer stora mängder avfall som inte annars uppstår under året.

Hur du ska sortera ditt avfall berättar vi på nästa sida. >>





TIPS PÅ SORTERING I JULETID

>> Under juletid uppkommer stora mängder avfall som inte annars uppstår under året. Tänk på detta:

- Om du tänker slänga bort en sladd eller ett batteri, låter, lyser eller piper så ska det sorteras som elektronikavfall.
- Att en tv, dator eller lampa är elektronikavfall är för många självklart men glöm inte bort att många leksaker har inbyggda batterier och elektronik.
- Spel, högtalare, trasiga ljusslingor, elljustakar, julstjärnor, ficklampor, spelkonsoler, radiostyrda bilar, hörlurar, locktänger, laddare, sladdar, batterier, lampor, datorer, telefoner, surfplattor eller till och med lysande slipsar och blinkande julkort – allt är elektronikavfall och därför farligt avfall. Det hör inte hemma i soppsäsen.



Att sortera är helt nödvändigt och vi måste alla hjälpas åt. För att underlätta inlämning av småelektronik, batterier, lampor och farligt avfall har Tekniska Verken placerat ut EL:IN-skåp.

EL:IN förenklar din inlämning av småel och farligt avfall



Nu kan du enkelt och snabbt lämna in ditt farliga och elektriska avfall när du handlar. EL:IN är ett uppsamlings-skåp som vi placerat ut på Coop Forum och ICA Kvantum i Kiruna.

Sortera rätt i juletider

Under julen blir det extra mycket avfall från dekorationer, presenter och julstök. Här har vi samlat information om det vanligaste julavfallet och hur det ska sorteras och återvinnas.

Ta hand om avfallet på rätt sätt och låt julen bli en trevlig högtid även för miljön.



- **Julklasspapper, kartong, wellpapp** sorteras som pappersförpackning på återvinningsstationen.

- **Julklasspsnören, etiketter, julkulor i plast och glitter** lägger du i soppåsen.

- **Frigoliten** som skyddar varan i kartongen sorteras som plastförpackning.

- **Trasig julbelysning, adventsljusstakar, elektronik eller annat med sladd eller batteri** sorteras som elektronikavfall på återvinningscentralen.

- **Julgranar, tallris och andra grovsopor** lämnas på återvinningscentralen.

- **Trasiga leksaker med sladd eller batteri, som lyser, rör sig eller låter** ska sorteras som elektronikavfall på återvinningscentralen. **Mindre elektronikavfall** kan lämnas i EL:IN-skåpen som finns på Ica kvantum och Coop Forum i Kiruna.

- **Alla förpackningar av metall, glas, papper, plast samt tidningar** lämnas på återvinningsstationen. Platta till och vik ihop kartonger och andra pappersförpackningar så mycket som möjligt innan du lämnar det i behållaren.

- **Glödlampor och batterier** är farligt avfall och ska lämnas i batteri- och glödlampsholkar eller på återvinningscentralen. Du kan även lämna detta i EL:IN-skåpen.

- **Aluminiumfolie, folieformar och ischokladformar, konservburkar och andra metallförpackningar** lämnas på återvinningsstationen.

- **Skinkspad och fett** ska inte hållas ut i avloppet, det stelnar snabbt och kan sätta igen dina ledningar. Hantera olja, fett och skinkspad precis som övriga större mängder fett, håll det i en tät brännbar förpackning och släng det i soporna. Använd vår praktiska miljötratt som du enkelt skruvar fast på en PET-flaska. Dopp i grytan är bättre än stopp i avloppet.

- **Värmeljuskoppar** sorteras som metall på återvinningscentralen (ÅVC). Mys gärna med värmeljus men sortera dem rätt!

- **Återanvändning och återbruk** är ett toppenval! Så länge som något används och kan användas är det ingen sopa. Se till att det du inte längre vill ha används igen – lämna till exempel in detta till bumerangen/ÅVC-återbruket. Återvinn saker och kläder så minskar du på avfallet och jordens resurser.



KLIPP UT OCH SPARA!

Fett över efter matlagningen? Ta fram miljötratten!



– Om du gör julskinka, friterar anisbröd, vårrullar eller pommes frites eller äter fondue, samlar oljan och fettet i en petflaska med miljötratt, säger Cecilia Engman, drift- och miljöingenjör.

Fett rätt!

Nu är det jul igen. Och under julen brukar det bli mycket matlagning och bak. För att inte orsaka fettproppar som kan leda till stopp och i värsta fall översvämningar ska fett och olja inte hällas ut i diskhon. Cecilia Engman, drift- och miljöingenjör för avloppsteknik på Tekniska Verken berättar hur fett fel kan bli fett rätt. Text: Åsa Haapasaari | Foto: Mattias Forsberg

Varför ska jag inte spola ner fett?

– Det kan kännas enkelt och gå fort att hålla stekfett och frytrolla rätt ner i diskhon. Men det skapar problem hela vägen från ditt eget avlopp till avloppsreningsverket. Även om fett är flytande när du håller ner det i avloppet stelnar det ganska snabbt. Det fastnar i rören och ett fettlager byggs upp och kan orsaka stopp i ditt eget avlopp, skada ledningsnätet allvarligt samt leda till komplikationer för avloppsreningsverken i Kiruna kommun.

Vad ska jag göra för att bli av med fett om jag inte spolar ner det?

– Slänga det i hushållssoporna. Själv håller eller slänger jag allt fett i en använd brännbar förpackning med skruvlock, exempelvis en gräddförpackning. Gräddtetran är enkel att förvara under diskbänken. När den är full slänger jag den i de brännbara hushållssoporna. Ett annat tips är att torka ur stekpannor och ugnsgformar med lite hushållspapper innan disk.

Har du ett fett bra fettips?

– Jag kan rekommendera miljötratten. Det är en specialdesignad tratt som kan gängas fast på exempelvis en pet-flaska. Sedan är det bara att hålla fettet genom tratten. När petflaskan är full slänger man den som brännbart. Kom bara ihåg

att inte hälla het olja i tratten.

Hur får jag tag i en miljötratt?

Tekniska Verken delar ut miljötrattar när vi anordnar olika event, som till exempel Kirunafestivalen och koncerngemensamma dagar. Håll då utkik efter miljötratten.

Är det något särskilt jag ska tänka på i juletid?

– Som resten av året ska fettet inte ska ner i avloppet. Om du gör julskinka, friterar anisbröd, vårrullar eller pommes frites eller äter fondue, samlar oljan och fettet i en petflaska med miljötratt eller i en pappersförpackning som du slänger i de brännbara soporna. Kom bara ihåg att det skall vara en kork eller lock på förpackningen. ■



Använd den fiffiga miljötratten för källsortering av matfett och olja.

Elsy Andersson, 66 år, bor på Steinholtzgatan. Vilket är ditt bästa källsorteringstips och vad kan förbättras?

– Det bästa är att ha olika kärl för allt som ska återvinnas, även det som ska till återvinningscentralen. Vi har soprum ute på gården där vi kan sortera glas, metall, plast, kartong, tidningar och hushållssopor. Det som saknas i Kiruna är kompostsortering. Det skulle jag gärna se i framtiden.

Kirunabostäder

Kirunabostäder har under de senaste åren satsat på sopsortering. Flera bostadsområden har en egen återvinningsstation i soprummen och ett antal lägenheter har sorteringskärl som tillhör bostaden.

Text och foto: Emma Wodén

– I vår kundundersökning, som vi gör vartannat år, har vi uppmärksammat att våra hyresgäster tycker att det är viktigt med återvinning. Därför har vi satsat på bättre sopsorteringsmöjligheter och bättre skyltning vid soprummen, säger Mikael Fors fastighetschef på Kirunabostäder.

Möjligheten till sopsortering ser olika ut beroende på vilket område du bor i. På Högalid, Steinholtzgatan och Vänortsgatan finns det välutrustade soprum



Ovanligt med kompost i kommunen

Kompostering är inte vanligt förekommande i Kiruna kommun. Drygt 70 hushåll har de senaste 16 åren anmält att de vill kompostera sitt matavfall.

Text: Veronica Kumpula

Tidigare har det kostat att ansöka om kompostering, men sen i år kan ansökan göras kostnadsfritt. Det finns även möjlighet att få sin avgift för sophämtning reducerad om Miljökontoret godkännt komposteringen.

Hushållet måste dock köpa in komposteringsskärlet själv. Det finns ett flertal olika kärl på marknaden. Miljökontoret hjälper gärna till med information om hur kärlet bör vara utformat.

I ett försök att få fler att kompostera anordnade Miljökontoret ett projekt 1994 där nio komposter av tre olika typer testades i Kirunas kalla klimat. Något som fortfarande är aktuellt är frågan om hur mycket isolering som krävs för att komposten ska fungera. Då visade testet att komposteringsskärlet med 70 millimeters isolering fungerade året runt medan de med 50 millimeters isolering stannade av en period under vintern.

Komposten kommer igång igen till våren men processen tar längre tid och det kan finnas behov av att ha två kärl istället för ett. Ett tips är därför att skaffa ett välisolerat kärl även om de är lite dyrare.

Stadsledningsrådets satsning på sopsortering

där du kan sortera glas, metall, plast- och pappersförpackningar, tidningar och hushållsopor. Samma möjligheter finns på Tarfalavägen och Glaciären, där är lägenheterna även utrustade med sorteringskärl.

– Vi strävar efter liknande sorteringslösningar i alla våra bostadsområden och det är ett arbete som sker kontinuerligt, säger Mikael Fors.

Vissa fastigheter har soprum som med enkla medel har kunnat göras om för sopsortering. Andra områden har en återvinningsstation i närheten av fastigheten som ger hyresgästerna lättillgängliga sorteringsmöjligheter. Kirunabostäder har även sett över skyltningen vid soprummen för att göra det tydligare vad som ska sorteras var. Den nya skyltningen består av både bild och text för att minska risken för felsortering.

För att ytterligare förbättra möjligheterna till sopsortering, och bidra till en bättre miljö, har Kirunabostäder inlett ett testprojekt med Tekniska verken. Projektet är en del i arbetet för att öka insamlingen av farligt avfall och ska göra det enklare för hyresgästerna att sortera batterier, ljuskällor och småelektronik.

Inom kort kommer det att placeras ut sorteringsbehållare för just batterier, ljuskällor och småelektronik i tre utvalda soprum i Kirunabostädernas bestånd. Där ska du som hyresgäst kunna lämna ditt farliga avfall direkt i soprummet och slippa bära med dem till en affär med batteri- och glödlampsholk. ■

Vilket är ditt bästa källsorteringstips och vad kan förbättras?

Emmeli Farelind, 29 år, bor på Videplan.

– Jag brukar skilja på glas, metall och batterier och tycker att det är bra att ha mindre kärl hemma att samla återvinningen i. Det som skulle underlätta sopsorteringen är om man kunde slänga glödlampor och batterier vid soprummen eller återvinningsstationerna på bostadsområdena.



Elisabeth Nilsson Söderfalk, 43 år, bor på Tarfalavägen:

– Jag brukar sortera metall och glas för sig. Vi har särskilda sorteringslådor i skåpet under diskbänken. De tillhör lägenheten och det gör det lättare att hålla ordning på sorteringen. I soprummen har vi särskilda kärl för glas, metall, plast, pappersförpackningar, tidningar och hushållsopor.



Peter Auoja, 29 år, bor på Rönnplan:

– Mitt bästa tips är att göra ordentlig plats för all sortering hemma. Fundera på vad du källsorterar mest av för att undvika onödigt stora behållare. Jag förvarar sorteringen under diskbänken och vissa saker i garaget till exempel sådant som ska till soptippen. Det som skulle kunna förbättras är soptippens öppettider på vardagar efter arbetstid.



Skoltema: En hållbar framtid



Mats Nilsson från Tekniska Verken föreläste om vilka möjligheter stadsomvandlingen skapar för att bygga Kiruna som en smart och hållbar stad.

Första dagen efter höstlovet samlades Högalidskolans åttor i skolans aula för att lyssna på en föreläsning om varför nya Kiruna ska byggas hållbart. Föreläsningen var startskottet på ett fyra veckor långt tema med titeln "En hållbar framtid i Kiruna." Temat genomförs i samarbete med Kiruna kommun och Tekniska Verken. Text: Åsa Haapasaari | Foto: Mattias Forsberg och Åsa Haapasaari

Varje termin planerar lärarna i åttornas arbetslag in ett samhällsaktuellt tema som eleverna ska fokusera på under några veckor. Under höstterminens tema, En hållbar framtid i Kiruna, ska de bland annat bygga ett nytt hållbart Kiruna i datorspelet Minecraft och skapa egna kampanjfilmer som ska få Kirunaborna att bli bättre på att återvinna.

– Eleverna tycker det är roligt att använda digitala hjälpmedel och är verkligen på G att bygga i Minecraft. Men det handlar inte bara

om att bygga i Minecraft. Det ger dem även kunskap, säger Johan Flygare, matte- och NO-lärare på Högalidskolan.

Hållbar utveckling finns i skolans kursplan för alla ämnen och arbetslaget på Högalid har bland annat integrerat svenska, teknik, matte, NO och hemkunskap i temat. För att kunna genomföra sina uppgifter behöver eleverna ha kontakt med samhällsfunktioner utanför skolan.

– Det skapar engagemang och gör deras arbete mer verklighetsbaserat. Organisationerna

är oss behjälpliga med kunskap. De får i sin tur ungdomarnas syn på hur de vill att samhället ska vara, säger Carina Lidberg, matte och NO-lärare på Högalidskolan.

Under temats första vecka hölls inspirationsföreläsningar av specialister på Tekniska Verken och Kiruna kommun. Eleverna fick bland annat lära sig mer om planprocessen när en stad ska byggas, konsumtionsmönster, cirkulär ekonomi och hur bra Kirunaborna

tid i Kiruna



Kiruna som tävlingsarena i Minecraft

Som en del i temat En hållbar framtid i Kiruna är Högalidskolans åttor med i tävlingen Future City i skarp konkurrens med skolor från hela Sverige. I en av tävlingsklasserna är Kiruna i fokus för alla tävlande. Alla deltagare i tävlingsklassen ska nämligen bygga sitt framtida Kiruna i datorspelet Minecraft.

Future City är en nationell tävling som arrangeras varje år. Elever i årskurs sex till nio tar på sig rollen som framtidens samhällsbyggare. De ska bygga framtidens stad och fundera över frågor om hur viktiga delar i en stad ska fungera, som till exempel vatten och avlopp, energikällor och transporter.

Förutom att bygga i Minecraft ska eleverna skriva en uppsats om hur det är att vara ung i framtidsstaden samt att bygga en skalenlig modell av sin framtidsstad.

Under vårterminen kommer eleverna att ställa ut en del av sina tävlingsalster i stadshuset. Vi håller tummarna för våra Kirunaungdomar i tävlingen! ■



Lärarna Carina Lidberg och Johan Flygare tycker det är viktigt att eleverna får förståelse för hur de själva påverkar jordens resurser genom sina konsumtionsmönster.



Alexander Brobäck Nyrén hoppas att vi kan få Kirunaborna att sortera bättre, framför allt tidnings- och pappersmaterial där vi ligger långt under genomsnittet i Sverige.

FLER TIDNINGAR OCH PAPPERSMATERIAL
TILL ÅTERVINNING, TACK!

egentligen är på att sortera sitt avfall.

– En utmaning för oss på Tekniska Verken är att få kommuninvånarna att sortera sitt avfall bättre. I Kiruna är vi dåliga på att sortera, framför allt förpackningar. Personligen tror jag det är lättare att nå ut till ungdomar. Det är de som ska bo här i framtiden, säger Alexander Brobäck Nyrén, renhållningsingenjör på Tekniska Verken och en av föreläsarna.

Resultatet av elevernas arbete kommer vi att berätta om i ett framtida nummer av Kiruna Information. ■



Vad tycker du om temat "En hållbar framtid i Kiruna"?

Arvid Loskog, 8A: Helt ok, det är ganska kul. Man lär sig hur man ska vara klimatsmart. Det är bra att veta vad man ska göra när man kommer ut i vuxenlivet. Jag kan redan hur man sorterar sopor och metall för det gör vi hemma, men det är roligt att lära sig nya saker.



Arvid Loskog

Arvid Lidberg, 8A: Det verkar vara intressant men mycket arbete. Vi ska bygga en stad i Minecraft. Det kan bli komplicerat men det kommer att vara roligt att spela Minecraft på skoltid. Det är bra att få göra sin röst hörd. Jag är överraskad över hur mycket vi slänger i Kiruna, både det vi slänger och hur mycket vi inte sorterar.



Arvid Lidberg

William Petersen, 8A: Det är kul, roligare än vanliga skolarbetet. Vi ska jobba med nya Kiruna och det är roligt. Jag ser framemot att bygga staden i Minecraft, det är roligare än att sitta och skriva. Det är bra att lära sig grejer om att sortera och om vad som händer om man kastar en aluminiumburk i soporna.



William Petersen



Nu kan all hantering av brännbart avfall ske inomhus vilket gör att man slipper snö och regnvatten i avfallet.



Den nybyggda hallen, närmast i bild, kommer att minska nedskräpningen runt värmeverket i Kiruna. Eftersom hanteringen sker inomhus kommer också problem med dålig lukt att minska.

Med ny bränslehall fortsätter resan mot det hållbara samhället

I maj påbörjades byggnationerna av en stor hall i anslutning till värmeverket i Kiruna. Syftet med den nya hallen är att kunna hantera det brännbara avfallet under tak.

Text och foto: Mattias Forsberg

Kortsiktigt innebär det minskade

olägenheter för dem som bor närmast värmeverket. Om man däremot tittar på investeringen ur ett längre perspektiv så är den nya hallen ett stort steg i den så viktiga resan mot att hantera klimatutmaningen. Den är också ett viktigt kliv för Tekniska Verken i arbetet med att vara det långsiktigt hållbara företaget, trots att bolaget verkar 15 mil norr om polcirkeln.

– Genom ett långsiktigt strategiskt arbete så har vi lyckats skapa de ekonomiska förutsättningarna för att satsa offensivt på utveckling av vår verksamhet. Den nya bränslehanteringshallen är ett sådant exempel, säger Lars Törnman, styrelseordförande för Tekniska Verken.

Tekniska Verken tar, genom ett unikt samarbetsprojekt, emot brännbart avfall från grannkommunerna i Norrbotten men även från elva kommuner i Nordnorge. Varje år lossas cirka 4 200 transporter med brännbart avfall vid värmeverket. Den nya hallen innebär att

hanteringen av cirka 70 000 ton brännbart avfall i framtiden kommer att ske inomhus.

Kirunaborna kommer i första hand och därför har investeringen stort fokus på att minimera olägenheter som exempelvis dålig lukt och sopor som blåser iväg med vinden. Arbetet med att minska störningar på omgivningen har pågått många år men det har varit svårt att nå hela vägen. Totalt handlar det om en investering på 18 miljoner kronor i den nya hallen. Förutom att olägenheterna kommer att minska så förbättras även energivärdet i det brännbara avfallet. Man slipper ta hänsyn till att snö och regn blandas med avfallet och ökar dess fuktinnehåll. Investeringen är därför något som gynnar oss alla.

– Vi minskar kontinuerligt vår påverkan på omgivningen och det är en av de viktigaste frågorna vi har inom Tekniska Verken. Utformningen av det nya avfallssystemet och Kiruna avfallsanläggning följer självklart samma inriktning, säger Lars Törnman.

En annan viktig del i investeringen är

arbetsmiljön för personalen som arbetar med att sortera avfallet. Tidigare har arbetet skett utomhus i dålig belysning, årets alla dagar. Nu är förhållandena avsevärt mycket bättre och personalen som hanterar avfallet med hjälp av olika maskiner kan nu arbeta inomhus utan att ta hänsyn till väder och vind.

– Även våra leverantörer som transporterar avfallet får det bättre, säger Peter Lestander, bränsleansvarig på Tekniska Verken.

I slutet av oktober stod hallen färdig. Den är 1 400 kvadratmeter stor och har en takhöjd på nio meter. På taket finns en luftkanon som ser till att den dåliga lukten blåses upp i luften och på så sätt avser Tekniska Verken att minska störningarna för dem som bor närmast värmeverket. Ett toppmodernt brandskydd är installerat för att säkra förvaringen av avfallet. Dessutom finns en särskild vattenkanon som styrs av personalen i värmeverkets kontrollrum vid händelse av brand. ■

Strålkastaren riktas mot psykisk ohälsa

Att drabbas av psykisk ohälsa är ingenting ovanligt men det är lite tabubelagt och kan upplevas som skrämmande för många. Att belysa och upplysa om psykisk ohälsa är därför oerhört viktigt. Text: Ulrika Karlström

Psykisk ohälsa är ett stort begrepp och innefattar allt från psykisk sjukdom och psykisk störning till att man kan uppleva besvär som stör det psykiska välbefinnandet och som påverkar det dagliga livet.

En person kan må psykiskt dåligt på olika sätt och ibland förstår man inte själv att man är sjuk.

Det viktigaste familj och vänner kan göra för att hjälp personer med psykisk ohälsa är först och främst att älska honom/henne och visa att man bryr sig.

Vad kan jag som förälder göra för att stödja mitt barn om han/hon drabbats av psykisk ohälsa? Barnet behöver ditt fulla stöd och din förståelse. Det är också betydelsefullt för barnet att känna att det finns en medmänniska i närheten som barnet kan lita på och som finns tillhands när det känns svårt. De som finns i barnets omgivning måste se barnet som en egen individ som behöver

ro, förnuft, kärlek, trygghet, tillit, bekräftelse, diskussionsutrymmen med mera.

Alla vill bli sedda och därför är det viktigt att tala om för barnet att du ser att han eller hon mår dåligt. Du behöver inte vara rädd för att barnet "går sönder" av att du är uppriktig, även om barnet blir argt. Du kan också tala om för barnet att känslor inte är farliga fast de kan kännas skrämmande. Även om det känns svårt att öppna upp för ett sådant samtal är det bättre att göra det än att inte göra något alls. Om du inte kan prata med barnet själv kan du berätta om din oro för någon annan, till exempel en gemensam vän eller någon i familjen.

Om du fortfarande går i skolan och har behov att komma i kontakt med någon för att prata om detta kan du vända dig till skolans elevhälsa som alla skolor har tillgång till. Du kan också vända dig till lärare och rektorer. ■

■ ■ Behöver du komma i kontakt med sjukvården?

Genom 1177 Vårdguiden får du bra information om olika psykiska diagnoser och kriser i livet. Här kan du även se var du kan söka vård och stöd i Norrbotten för lätta, allvarliga och akuta psykiska problem. Vid akuta psykiska problem kan du alltid ringa 112.

■ ■ Behöver du komma i kontakt med någon för att ev. ansöka om bistånd kan du vända dig till socialförvaltningens biståndshandläggare, telefon: 0980- 701 96

■ ■ Är du anhörig till någon med psykisk ohälsa och behöver någon att prata med kan du kontakta Kiruna kommuns anhörigkonsulent Viola Tiensuu, telefon: 0980-756 62
E-post: vtie@kommun.kiruna.se

■ ■ Är du över 18 år och lider av psykisk ohälsa kan du vända dig till ett personligt ombud, telefon: 0980-708 14, 070-202 62 63
www.personligtombud.se



Nio myter om psykisk ohälsa

1. En psykiskt sjuk person kan inte jobba. Sanning: Många personer med psykisk sjukdom och funktionsnedsättning som vill och kan arbeta är inte välkomna på arbetsmarknaden.

2. Psykisk sjukdom drabbar bara andra. Sanning: Vem som helst kan få psykiska problem.

3. En psykiskt sjuk person blir aldrig frisk. Sanning: De flesta återhämtar sig till ett fungerande liv.

4. Psykisk ohälsa är föräldrarnas fel. Sanning: Påståendet har inget stöd i forskningen.

5. Depression är ett tecken på svaghet. Sanning: Depression har inget med karaktär och viljestyrka att göra.

6. Psykisk sjukdom är ingen riktig sjukdom. Sanning: Hjärnans sjukdomar är lika verkliga som kroppens.

7. Psykiatrin kan inte hjälpa de psykiskt sjuka. Sanning: De flesta som vänder sig till vården får hjälp.

8. En psykiskt sjuk person är slav under sina röster. Sanning: De flesta som hör röster kan hantera dem.

9. En psykiskt sjuk person är mindre begåvad. Sanning: Många framstående kulturpersonligheter och forskare har upplevt psykisk ohälsa.

Källa: (H)järnkoll
Läs mer om hur du kan göra skillnad för någon med psykisk ohälsa på www.hjarnkoll.se



Malmberget flyttar till Kiruna

När Alf Oskarsson och kultursekreteraren Lennart Lantto fick veta att modellen av Malmberget skulle skrotas, bestämde de sig för att agera.

– Vi rev hela Malmberget på bara en timme, berättar Alf Oskarsson. Text och foto: Ulrika Isaksson



Nu uppdateras modellen av Kiruna, som finns i stadshuset.

I källaren i Kiruna stadshus ligger bitarna av det som en gång var Malmberget. Men det är inte så dramatiskt som det kanske låter. De små skalenliga husen har en gång i tiden stått på en likadan modell över Malmberget som den som i dag finns i Kiruna stadshus. Du har säkert sett den. Otaliga Kirunabor, barn och vuxna, har stått lutade över den och letat efter just sitt hus. Besökare samlas kring den för att lära sig mer om staden och stadsomvandlingen.

Men mycket har hänt i Kiruna sedan den senast gjordes om 1996. Nu arbetar Alf Oskarsson, som tidigare varit kulturarbetare och vaktmästare i stadshuset, med uppdateringen. Vissa byggnader läggs till, andra tas bort, vägar dras om. Precis som i verkligheten.

– Det är väldigt mycket jobb med att få till alla vägar och parkeringar, jag får måla mycket. Tur att man inte skakar på handen, säger han.

Materialet som han till stor del använder kommer alltså från den skrotade modellen av Malmberget, men även sådant som finns kvar

MODELLEN ÖVER KIRUNA

Modellen över Kiruna byggdes åren 1961-1962 av Eglers Stadsplanbyrå i Stockholm.

1967 upgraderades den av Gunnar Häggglund.

1994-1996 var det dags igen för en uppdatering, denna gång genomförd av Kajsa Petäjaniemi.

1983 nedmonterades modellen, för att åter få se dagsljus 1993.

sedan 1996. Eftersom det är samma företag som på 1960-talet levererade byggnaderna både till Kiruna och Malmberget och det finns liknande bebyggelse i de båda samhällena går det att effektivisera arbetet.

– När vi fick höra av kultursekreteraren Lars

Israelsson att Malmbergetmodellen skulle skrotas tänkte jag och Lennart Lantto ”Fasiken, vi åker och tittar om vi kan ha någon nytta av deras modell”.

Och mycket riktigt. Både husen och underredet kunde tas tillvara. På en timme hade de fått loss byggnaderna och stuvat in allt i bilen.

– Hade det inte varit för Lars Israelsson hade vi aldrig fått materialet, så vi är mycket tacksamma. Jag tjänar enormt mycket tid när jag kan använda de färdiggjorda husen. Innan vi hade dem fick jag göra husen av bok- och björkklossar, berättar Alf Oskarsson.

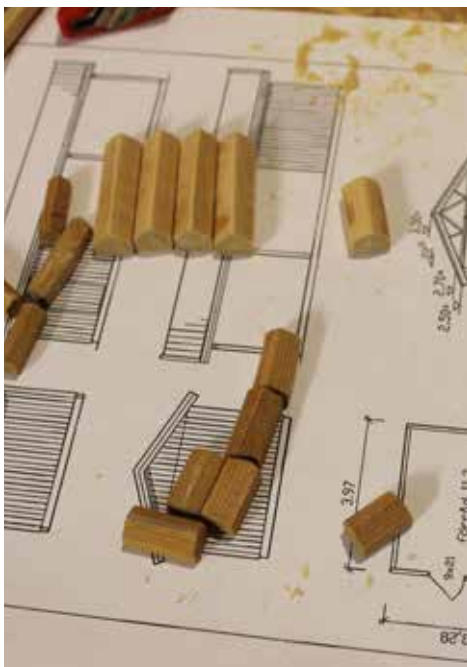
Kirunamodellen kommer inte att gå samma öde till mötes som den i Malmberget. Denna vackra modell ska med till det nya stadshuset Kristallen.

– Den underlättar när man ska berätta om staden, dess historia och stadsomvandlingen, säger Alf Oskarsson. ■





Alf Oskarsson med limtub och skjutmått i högsta hugg. Vissa byggnader läggs till, andra tas bort, vägar dras om. Precis som i verkligheten.



En av de byggnader som byggts under de senaste åren är vård- och omsorgsboendet Mysinge – ett riktigt petjobb att göra för att få det exakt och skalenligt. (Bild nedan.)

Nu finns det utplacerat på modellen. Kom och titta på modellen i stadshuset, som håller öppet kontorstid på vardagar.



Aktivt arbete för integration

Under två år har socialförvaltningen aktivt arbetat för att få en fungerande integration inom vården och omsorgen. Det handlar bland annat om att förvaltningen sedan tidigare har tagit och i fortsättningen måste ta ansvar för att skapa goda förutsättningar för att utveckla och möta aktuella och framtida behov gällande integrationsfrågan.

– Vi behöver varandra, säger integrationshandledaren Linda Mikko.

Text och foto: Ulrika Karlström

Socialförvaltningen har behov av vikarier och har stora rekryteringsbehov i framtiden samtidigt som nya kommuninvånare behöver praktikplatser och arbete. Det senaste året har flera personer fått sin kommunplacering i Kiruna och det är kommunens ansvar att efter bästa förmåga ta hand om nya invånare. I ansvaret ingår integration och delaktighet i samhället samt möjlighet att komma ut på arbetsmarknaden, där socialförvaltningen är en stor aktör.

I dag arbetar två personer på heltid på socialförvaltningen med integrationsfrågor. Det är Linda Mikko, som i huvudsak har hand om praktikplatser och handledarutbildning. Åsa Sikku arbetar på mer strategisk nivå där hon bland annat tittar på serviceinriktad praktik på förvaltningen.

– Det här är en jätteviktig fråga och vi måste göra vårt bästa för att lösa den på bästa sätt. Till sammans försöker vi täcka så stora ytor vi bara kan inom integrationsområdet, säger Linda Mikko och fortsätter:

– Enkelt beskrivet kan man säga att syftet är att trygga framtida personalförsörjning och öka motivation för utbildning för de nyanlända samt att öka förståelsen för olika kulturer och överbygga de kulturella skillnaderna. ■



Linda Mikko och Åsa Sikku, Socialförvaltningen, arbetar för ökad förståelse för olika kulturer och för att få nya kommuninvånare i arbete inom socialtjänsten.

Socialförvaltningen satsar på jämställdhet

Socialnämnden har i sitt mål för 2016 beslutat att förvaltningen ska höja kompetensen kring jämställdhet. Under november har därför föreläsningar genomförts i ämnet.

Hela förvaltningen på cirka tusen medarbetare har därför bjudits in till att delta på en halvdags föreläsning i jämställdhet och mångfald. Enligt projektledaren Ulrika Karlström, som driver kompetensförsörjningsprojektet SKARE, på förvaltningen är det mycket angeläget att komma igång med jämställdhetsarbetet.

– Vi måste uppmärksammas på våra egna fördomar och förutfattade meningar. Vi måste öka tempot gällande jämställdhet, vi kan inte förvänta oss att nästa generation ska lösa problemet. Vi

”Vi måste öka tempot gällande jämställdhet. Vi måste uppmärksammas på våra egna fördomar och förutfattade meningar.”

måste ta tag i frågan i dag och hjälpa oss själva, våra brukare och ungdomarna som är på väg in i arbetslivet.

Ulrika Karlström menar att det kan vara känsligt att prata om jämställdhet. Många uppfattar det personligt, vilket gör det svårare att dis-

kutera kring fikabordet på jobbet.

– Väldigt sällan uppfattar man sig själv som ojämsställd samtidigt som man tycker att samhället i sig kan vara ojämsställt, säger hon.

Förhoppningen är att föreläsningarna har dragit igång samtalen ute på arbetsplatserna.

– Jämställdhetsfrågan handlar inte enbart om löneskillnaden, det är en mycket större fråga än så. Det handlar om att vi måste vara medvetna om våra egna värderingar när vi till exempel tar beslut om bistånd, när vi ger vård och omsorg till våra brukare och när vi som myndighet agerar i olika frågor.

– Vi måste se dessa dagar som en start på ett långt och viktigt arbete på förvaltningen, säger Ulrika Karlström. ■



FRÅN OCH MED
1/1 2016 ÄR DET
LAG PÅ ATT BÄRA
HJÄLM VID FÄRD
PÅ SNÖSKOTER

Ut och åk snöskoter ...

I Kiruna kommun finns det cirka 150 mil skoterleder och 85 mil är kommunala. På grund av arbeten som just nu pågår med stadsomvandlingen har vissa skoterleder dragits om. På kartan nedan ser du den nya skoterleden.



Blå linje: Befintlig skoterled. **Röd linje:** Ny dragning av led.
Streckad linje: Avstängd led.

Information om tillfälliga skoterförbudsområden finns på www.kiruna.se/kommun

- Varje förare har stort ansvar för att vi ska kunna behålla våra möjligheter till skoteråkning i naturen. Följ de regler som finns för skoteråkning, du hittar dem bland annat på webben: kiruna.se/kommun
- Respektera tillfälliga skoterförbudsområden och följ markerade skoterleder.
- Håll hastigheten och kör försiktigt!

... och skidor!

I Kiruna kommun finns totalt 63 kilometer motionsspår, varav ungefär 28 kilometer är upplysta av elljus. Det är bara att knäppa fast skidorna och bege sig ur i spåren.

Inför vintern har prioriteringen av skidspåren i centrala Kiruna gjorts om. Vid nederbörd kommer spåren på Matojärvi att pistas minst två gånger om dagen. Spåren är klara på vardagar klockan 07.30 och 16.00. Det gör vi för att tillgodose de föreningar som har sina träningar på Matojärvi. Spåren i Varggropen pistas också vid nederbörd och är klara till klockan 09.00. Vid extrem nederbörd eller blåst kan det vara svårt att hålla kvalitet på spåren men vi ber er ha överseende med detta. Övriga spår prepareras efter nederbörd, minst tre gånger per vecka.

Elljusspår finns på Lombolo, Matojärvi, Varggropen, Luossavaara och Tuolluvaara. Även i Abisko, Idivuoma, Jukkasjärvi, Karesuando, Kuoksu, Kuttainen, Lannavaara, Masugnsbyn, Saivomuotka, Övre Soppero, Svappavaara och Vittangi finns elljusspår. I Kiruna, Kaalasjärvi, Kurravaara, Lainio, Paksuniemi, Parakka, Piiljärvi och Sudjavaara finns även motionsspår utan elljus.

Status för våra preparerade skidspår ...

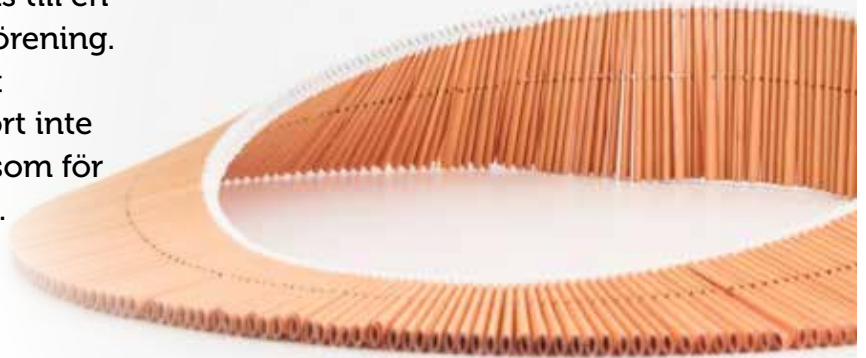
... kan du se via www.track4outdoors.com eller så kan du ladda ned en app. FJB Entreprenad AB är vår nya entreprenör som sköter spårdragningen. **Vänligen respektera förbudet** mot promenader med hund i anlagda skidspår. Skidåkning med hund får ske på anvisade spår på den sida av skidspåret som är preparerad för skateåkning. Tänk på att ha dina hundar kopplade och att visa hänsyn till övriga skidåkare.

Information finns på www.kiruna.se och på www.tekniskaverkenkiruna.se



Behöver din förening ett lotteritillstånd?

Tillstånd att anordna ett lotteri får lämnas till en svensk juridisk person som är en ideell förening. Föreningen måste främja och bedriva ett allmännyttigt ändamål inom landet, i stort inte vägra någons inträde som medlem och som för sin verksamhet behöver lotteriinkomster.



Information från Marina Eriksson Taawo, handläggare/nämndsekreterare och lotteriansvarig vid Kultur- och utbildningsförvaltningen.

Enligt Lotterilagen (1994:1000) kan kommunen bevilja tillstånd och registrering inom kommunens gränser.

§ 15-16 Tillstånd till ett enskilt större lotteri.

§ 17 Registrering av flera små lotterier under 3 år.

Regler kring lotteri:

- Lotteriet som beviljas eller registreras av kommunen, ska bedrivas inom kommunen.
 - Varje tillstånd eller registrering kostar föreningen 300 kr.
 - Lotteriföreståndaren som styrelsen beslutat om och som kommunen godkänt, ansvarar för föreningens lotteri/lotterier.
 - Kommunen utser en lotterikontrollant som utövar tillsyn av föreningen under lotteriets gång. Föreningen redovisar lotteriet/lotterierna till kommunen.
 - Föreningen betalar kontrollantarvode 3 procent upp till 3 000 kronor av lotteriets omsättning för tillsynen.
 - Värdet av vinsterna i lotteriet motsvarar minst 35 procent och högst 50 procent av insatsernas värde.
 - Vinstandelen anges på lottsedlarna, lotterilistorna och/eller på den plats där lotteriet bedrivs.
- "Vad man kan vinna och information om hur många lotter som säljs, när vinsten dras".*
- Lotterier får inte bedrivas och säljas från en fast försäljningsplats av dem som tillhandahåller ett serviceföretag.
 - Insatsernas sammanlagda belopp i de lotterier som anordnas under treårsperioden uppgår till högst 20 prisbasbelopp. $44\ 300 \cdot 20 = 886\ 000$ kronor (20161107)

- En vinst som utgörs av pengar uppgår till högst ett prisbasbelopp. (44 300 kronor 2016)

- Det ska kunna antas att lotteriet kommer att ge sökanden/föreningen skälig avkastning och att denna kommer att användas för det aktuella allmännyttiga ändamålet.

Lotterikontrollant

Kontrollanten skall godkänna varje lotteri innan försäljning får starta. Vinstdragning ska äga rum på förutbestämd tid och plats tillsammans med kontrollanten. Kontrollanten ska därmed vara med och planera vinstplan, lotteriförsäljning, försäljningstid och dragning.

Redovisning av alla lotterier som kräver tillstånd sker till kommunen snarast efter sista vinstutlämningsdag. Lotteriredovisningsblankett fylls i tillsammans med kontrollanten. Denna blankett ska skickas till kommunen varefter kontrollantarvodet faktureras till föreningen och arvodet betalas ut.

Kommunen är ansvarig för att kontrollanterna har den kunskap och utbildning som behövs för uppdraget.

Lotterier som inte behöver tillstånd eller registrering:

Om lotteriet anordnas i samband med en tillställning eller en sammankomst som sammanslutningen anordnar eller deltar i och inom det avsedda området behövs inget tillstånd eller registrering.

En lott eller insats får kosta som mest 1/6000 prisbasbelopp. Värdet av högsta vinsten får högst uppgå till 1/6 prisbasbelopp. (44 300 kr 2016) Det sammanlagda värdet av vinsterna ska motsvara minst 35 procent och högst 50 procent

av insatsernas värde, om antalet insatser och vinster samt värdet av dessa är bestämda enligt en uppgjord plan.

Vinstandelen ska anges på lottsedlarna, lotterilistorna och/eller i den lokal där lotteriet bedrivs. Köparen ska alltså vid lottköpet få information om var och när vinsterna dras och på vilket sätt resultatet av dragningen görs tillgängligt för allmänheten.

Vinsterna ska informeras eller dras offentligt före tillställningens, sammankomstens eller bingospelets slut för dagen.

Varning och återkallelse av tillstånd

Om tillståndshavaren inte följer föreskrifterna i denna lag eller föreskrifter, villkor eller bestämmelser som har meddelats med stöd av lagen, får kommunen meddela en varning. Tillståndet får också återkallas eller ändras om förutsättningarna för tillståndet inte längre finns eller har ändrats.

Ett sådant föreläggande eller förbud som inte följs får förenas med vite som bedöms av förvaltningsrätten eller tingsrätten.

Kommunen underrättar polis- och åklagarmyndighet gällande misstanke av uppsåtlig eller grov aktsamhet gällande olovliga lotterier. Är brottet nog grovt döms man till fängelse.

Vid frågor kontakta handläggare på kultur-och utbildningsförvaltningen.

Kommuner och Länsstyrelsen ska hjälpa Lotteriinspektionen att utöva den centrala tillsynen.

Miljökontoret informerar

De avlivar sjuka och skadade djur i nöd

■ ■ Miljö- och Byggnadsförvaltningen, Kiruna Jakt och Fiskevårdsförening samt polisen har inlett ett samarbete kring kommunjägare i Kiruna. Tre jägare från Jakt och Fiske kommer att kunna hjälpa till med att avliva sjuka och skadade vilda djur i nöd. Tanken är att inga vilda djur ska behöva lida om de exempelvis drabbats av skabb eller annan sjukdom eller skada. Kommunjägarernas uppdrag omfattar inte andra typer av olägenheter i samband med djurhållning. Jägarna kommer att bära gula reflexvästar med texten "Kommunjägare" och de larmas ut via polisen eller Miljökontoret.

Polisen, telefon: 114 14

Miljökontoret, telefon: 0980-700 00



Mikael Lundström, Stefan Lundström och Mats Haapaniemi är kommunjägare.

Barn och ungdomar se hit! Vi på MOB undrar:

Kommunjägare eller inte?

■ ■ Vi på Miljö- och Byggnadsförvaltningen jobbar aktivt med Barnkonventionen och vill veta hur ni barn och ungdomar tänker.

Svara gärna på månadens fråga: Kommunjägarer eller inte?

Kommunen har ett avtal med en jägarförening om kommunjägartjänster. Föreningen ska ställa upp och avliva sjuka och skadade vilda djur i Kiruna C. För detta får de en ersättning varje år. Vad tycker du om att kommunen anlitar jägare för att avliva sjuka och skadade vilda djur?

För att besvara frågan, gå in på: www.kiruna.se/barn-och-ungdomsfragor



Nästa nummer av Kiruna Information kommer i februari! Vi ses då.

God Jul!



Julmys på fritidsgårdarna



Kiruna kommun har fyra fritidsgårdar: Ungdomens Hus i Kiruna C, Nya Raketskolan, Svappavaara och Vittangi. Verksamheterna är kostnadsfria och erbjuder unga att träffa kompisar, att baka och laga mat, få hjälp med läxor, spela spel och prata och umgås med fritidsledarna som är vuxen personal. Fritidsledarna välkomnar föräldrar och vårdnadshavare till fritidsgårdarna för att få se och höra mer om varje verksamhet.

Under jullovet utlovas julmys med julbak och julpyssel, bowling, tävlingar, aktiviteter i Kiruna sporthall och om vädret tillåter även utomhusaktiviteter.

Öppettider under jullovet:

Ungdomens hus

Annandag jul- torsdag 29/12	kl 18.00-21.30
Fredag 30/12	kl 18.30-00.00
Nyårsafton	kl 13.00-18.30
Måndag 2/1-onsdag 4/1	kl 18.00-21.30
Torsdag 5/1	kl 15.00-22.00

Fritidsgård på Nya Raketskolan

Tisdag 27/12-Torsdag 29/12	kl 17.00-20.00
Tisdag 3/1-Torsdag 5/1	kl 17.00-20.00

Fritidsgården "Istappen" Svappavaara

Onsdag 28/12-Torsdag 29/12	kl 17.00-21.00
Fredag 30/12	kl 20.00-23.00
Nyårsafton	kl 20.00-23.00
Måndag 2/1-Onsdag 4/1	kl 17.00-21.00

Fritidsgården "Unkan" Vittangi

Onsdag 28/12-torsdag 29/12	kl
Fredag 30/12- Nyårsafton	kl 17.00-21.30
Nyårsdagen	kl 15.00-18.00
Tisdag 3/1-Tors 5/1	kl 16.00-20.30

Kom å julmys med oss!

Fritidsgårdarnas öppettider finns även på Kiruna kommuns hemsida: www.kiruna.se under fliken Kultur och fritid och vidare under Ung i Kiruna.



”Lappkok” i Jukkasjärvi hos systrarna Pappila, Mina och Britta-Maria. Kvinnan vid fönstret är en av systrarna, framför henne sitter disponent Hjalmar Lundbohm och bredvid honom landshövding Karl Johan Bergström. Vid bordets kortända sitter Albert Engström flankerad av två kvinnor som heter Huuva i efternamn. Foto: Borg Mesch

Kvinnor uppmärksammas på Luossa

Nu får fyra kvinnor gator uppkallade efter sig i Kiruna.

Även kvartersnamnen kommer att gå i kvinnornas tecken. Text: Ulrika Isaksson

Efter att detaljplanen för delar av Luossavaara vunnit laga kraft tar snart nya gator och kvarter form. I november tog kommunstyrelsen beslut om namn.

– Vi har fått förslag från LKAB på väl genomtänkta namn som tydligt anknyter till Kirunas historia och framför allt till de kulturbyggnader som nu placeras vid Luossavaara, säger kultursekreteraren Lennart Lantto.

Det är Lotten Eriksson, Maria Taaveniku och systrarna Pappila som får gator uppkallade efter sig. Uppsalabon Charlotta ”Lotten” Eriksson (1848–1917) var den första föreståndarinnan på LKAB:s bolagshotell. Hon direktrekryterades till jobbet av Hjalmar Lundbohm och innehade tjänsten som verksamhetsansvarig från hotellets öppnande 1901 till sin pensionering 1913. Lotten Eriksson får lämpligt nog den första gatan i det nya området där Bolagshotellet kommer att placeras.

Maria Taaveniku hade också en viktig roll för gruvbolaget. Hon flyttade till Kiruna på hösten 1898 tillsammans med sin man, som arbetade som kusk. Innan ångköket uppfördes på Ön blev Maria Taaveniku matmor åt de ungarlar som kommit för att jobba i gruvan, men inte hade någon egen hushållning.

Sist men inte minst får Brita Maria Olofsdotter Pappila (1865–1949) och systemen Sofia Vilhelmina Olofsdotter Pappila (1873–1954) från Jukkasjärvi en egen gata. De anlätades av Hjalmar Lundbohm vid representationsmiddagar för viktiga gäster åren innan Bolagshotellet stod klart.

För att anknyta till temat har Stadsbyggnadsförvaltningen och LKAB föreslagit att kvarteren i området får namn efter yrkesgrupper som tidigare inte uppmärksammats genom namngivningar som Föreståndarinnan, Tegelslagerskan, Baderskan, Strykerskan, Manglerskan, Gruvpigan,

Modisten, Polissystemen, Kockan, Föreståndarinnan och Kalaskokerskan.

Även den nya stadskärnan kommer så småningom behöva namn på gator och kvarter. På Kirunafestivalen i somras samlade kommunen in förslag. Engagemanget var mycket stort och 189 förslag på gatunamn kom in.

– Vi tycker att det är en viktig fråga och är mycket glada över det stora intresset. Just nu jobbar vi i namnberedningsgruppen med väg- och kvartersnamn i nya Kiruna, men vi har delat upp det i områden eftersom det är så stort. Vi har prioriterat utifrån planeringen för detaljplaneläggningen. Det kan med andra ord ta tid innan något av namnen på listan dyker upp, tyvärr, säger Mona Mattson-Kauppi, som leder arbetet. ■

Här är några av de 189 förslag som kom in under Kirunafestivalen: Arkgatan, Axel Talos gata, B1-gatan, Bellmanis gatu, Betonggatan, Bläckhornsgatan, Börje Salmings väg, Draghundsgatan, Dvärgbjörks gatan, Hjortrongatan, Hockeyslingan, Kemal Pashavägen, Kirunas bästa gata, Lars-Åkegatan, Laulajan gatu, Pelletsvägen, Pimpelvägen, Prins Eugens gata, Ralph Erskines väg, Myggstigen, Sejsings väg, Skotergatan, Snoddas gata, Snusdosanvägen, Spottkoppsvägen, Stålnackegatan, Sven Hörnell's gata, Träskgatan och Älvans väg.