



# KIRUNA

## Information

Kirunabostäder storsatsar  
"Vi bygger för  
tillväxt"

Kirunastipendiet 60 år

Hälsosatsning  
riktad till  
chaufförer

DAGS FÖR  
**EU-VAL 2019**

VALINFORMATION  
FÅR DU HÄR!

# Fullt ös på hundrastgården

# Igloo bevaras för framtiden

**I och med rivningen** av det gamla stadshuset Igloo gjordes ett stort arbete av våra kommunantikvarier för att bevara byggnadsdetaljer och andra föremål, som kan komma till användning i den nya centrumkärnan. Och glädjande nog är det många som vill återanvända materialet, bland annat är tanken att den nya simhallen ska få den fina öppna spisen. Det känns verkligen roligt att alla vi som älskade det gamla huset och alla framtida Kirunabor kommer att få fortsätta uppleva känslan av det gamla stadshuset.

**Kirunabostäder bygger som** aldrig förr. Det blir inte bara ersättningsbostäder för stadsomvandlingen utan det tillkommer fler bostäder än så. Läs mer om byggboomen på nästa sida.

**Glädjande är också** att hundrastgården blivit så populär. Den kom som ett förslag till kommunkontakten från en privatperson och har sedan realiserats med designade lyktstolpar och lekutrustning för hundarna.

**Missa inte heller** artikeln om minoritetspråksboendet Gläntan på sidan 8. Här kan ni läsa om hur en svår tid vändes till något bättre. Personal och boende är tillbaka på Gläntan efter en lång renovering.

**Som kommunchef tackar** jag för mig och dessa fantastiska år då jag fått möjligheten att jobba i och för världens bästa kommun!

**Hoppas att ni** får en riktigt härlig sommar!



*Peter Niemi*

Peter Niemi  
Kommunchef, Kiruna kommun



Följ Kiruna kommun på Instagram, YouTube och Facebook.

**KIRUNA information ges ut av Kiruna kommun och delas ut till alla hushåll i kommunen.**

**Ansvarig utgivare:** Peter Niemi  
**Redaktör:** Ann Bergqvist

**Kontakta redaktionen:**  
**E-post:** ulrika.isaksson@kiruna.se  
**Telefon:** 0980-708 23 | **Växel:** 0980-70 000  
**Besöksadress:** Kiruna stadshus, Kristallen Stadshustorget 1.  
**Postadress:** Kiruna kommun, 981 36 Kiruna.

**Redaktion:** Ann Bergqvist, Ingela Kyrö, Jenny Lindberg, Lisbeth Pekkari, Nadja Rundqvist, Kiruna kommun, Stina Johansson, Tekniska Verken, Emma Wodén, Kirunabostäder

**Grafisk produktion:** Krauz & Co  
Omslagsbilden till Kiruna Information nr 1/2019 är tagen av Ulrika Isaksson



## KIRUNA Information

Ur innehållet nr 1/2019:

Kirunabostäder storsatsar.....	sid 3-4
Ny hundrastpark.....	sid 5
Jobbspår.....	sid 6-7
Gläntan har flyttat hem.....	sid 8
Det här är kvalitetsteamet.....	sid 9
De jobbar för miljön.....	sid 10-11
Ny bokbuss.....	sid 12
Årets Kirunastipendiat.....	sid 13
Kirunastipendiet 60 år.....	sid 14-15
Information Tekniska Verken.....	sid 16-17
Ny teknik i hemtjänsten.....	sid 18
Tidiga insatser för barn.....	sid 19
EU-valet.....	sid 20-25
Minoritetspråk.....	sid 26-27
Hälsosatsning Tekniska Verken.....	sid 28-29
Konstmuseet i norr.....	sid 30-31
Igloo lever vidare.....	sid 32-33
Nyanländas lärande.....	sid 34-35
Teatersatsning.....	sid 36
Notiser.....	sid 37
Bygg utan bygglov.....	sid 38-40
Gironet.....	sid 41
Hälsa på lika villkor.....	sid 42
Hej hallå, Mikael och Birgitta.....	sid 43
Varning för lurendrejare.....	sid 43
Våra byar - Saivomuotka.....	sid 44



Stefan Sydberg och Mats Dahlberg besöker det pågående bygget av 68 lägenheter på gamla skjutbanan.

## Nu byggs bostäderna

Bostadsbyggandet har legat lågt sedan 1970-talet, men nu storsatsar Kirunabostäder. "Sedan bolaget startades har vi aldrig tidigare tillfört den här mängden bostäder i Kiruna", säger Mats Dahlberg, vd för Kirunabostäder.

Text och foto: Emma Wodén

**Utöver några mindre** bostadsprojekt i mitten på 1990-talet har bostadsbyggandet legat lågt i Kiruna sedan 1970-talet. Stadsomvandlingen har lett till ett uppsving som gjort att Kirunabostäder, och fler byggherrar därtill, under de senaste åren sett till att byggkranar åter pryder Kirunas skyline.

– Kirunabostäder har som ambition att tillföra mer bostäder än det som avvecklas för att bidra till tillväxten i Kiruna, säger Stefan Sydberg, som är styrelseordförande för Kirunabostäder.

**De nyproducerade bostäderna** vid gamla skjutbanan och på kvarter 1 i nya stadskärnan är i

första hand ersättningsbostäder till de lägenheter som påverkas av gruvbrytningen, men totalt sett blir det ändå ett tillskott på bostadsmarknaden i Kiruna.

**Renoveringen av Tallplan 5-6** omfattar totalt 55 lägenheter som inte längre kommer att hyras ut som entreprenörsbostäder efter renoveringen, utan tillfaller Kirunabostäders ordinarie bostadskö. Migrationsverket har sagt upp 95 lägenhetskontrakt med Kirunabostäder som efter renovering också kommer att publiceras i den ordinarie kön.

– Vi bygger alternativt renoverar och avvecklar

i en takt för att täcka det behov som finns. De hyresgäster i centrala stadskärnan som påverkas av gruvbrytningen kommer att erbjudas förtur i hela Kirunabostäders bestånd. Totalt sett tror vi att tillskottet på nyproducerade bostäder kan leda till en omflyttning som ger en positiv effekt på bostadsmarknaden i Kiruna, säger Mats Dahlberg. ■

Läs mer om Kirunabostäders satsningar på nästa sida.



Vid gamla skjutbanan bygger Kirunabostäder 68 lägenheter med närhet till både nya stadskärnan och naturen.

## Här kan du bo hos Kirunabostäder

Under de två närmaste åren kommer Kirunabostäder att bygga och renovera drygt 280 lägenheter vid gamla skjutbanan, i nya stadskärnan och på Lombolo.

### Gamla skjutbanan

De 68 nya lägenheterna vid gamla skjutbanan är fördelade på två huskroppar i fyra respektive fem våningar med hiss i båda husen. Lägenheterna är i storlekarna 1-4 rum och kök och samtliga lägenheter har balkong. Utrustning som ingår är tvättmaskin och torktumlare och de större lägenheterna har separat kyl och frys samt diskmaskin. I området finns även tillgång till tvättstuga och bastu. Inflyttningen i området är planerad i två etapper som beräknas ske runt årsskiftet 2019/2020.

### Kvarter 1

På kvarter 1 i nya stadskärnan pågår bygget av 62 lägenheter samt 3 500 kvadratmeter kontors- och lokalytor. Lägenheterna är i storlekarna 1-4 rum och kök. Balkongerna är inglasade och samtliga lägenheter har diskmaskin och är förberedda för tvättmaskin och torktumlare. Lägenheterna beräknas vara inflyttningsklara hösten 2020.

### Tallplan 5-6

Renoveringen på Tallplan 5-6 omfattar nya fasader, fönster, större balkonger, entréer och nytt tak. Invändigt renoveras alla ytskikt och de större lägenheterna utrustas med tvättmaskin, torktumlare samt diskmaskin. Arbetet beräknas vara färdigställt under senare delen av hösten 2019.

### Antal nyproducerade och renoverade lägenheter i Kirunabostäders bestånd:

Gamla skjutbanan	68
Kvarter 1	62
Tallplan	58
Migrationsverket	95
Kvarter 7, 8 och 9	296

Planering pågår för ytterligare 120 lägenheter i nya stadskärnan.



Renoveringen av Tallplan 5-6 kommer att generera 55 lägenheter till Kirunabostäders ordinarie bostadsko.



Kvarter 1 intill nya stadshuset blir det första kvarteret med bostäder som färdigställs i nya stadskärnan.



Adressen till hundrastgården:  
Kyrkogatan 32  
Felanmälan till Tekniska Verken  
på telefon: 0980-707 23  
felanmalan@tvab.kiruna.se

Förslaget till hundrastgård kom via kommunkontakten. Om du har någon bra idé kan du lämna ditt förslag på [kiruna.se/kommunkontakten](http://kiruna.se/kommunkontakten)

# Populärt hundhak på Kyrkogatan

Att springa fritt, leka med kompisarna och känna luften i sin päls är värt allt. Ja, det är i alla fall känslan när Kiruna Information besöker den första kommunala hundrast-parken.

Text och foto: Ulrika Isaksson

**Indi, Pepsi, Sune, Harry och Wheelie** rusar runt, leker, hoppar, studsar och stoppar huvudet i snön. Det går inte att ta miste på glädjen som hundarna känner när de springer runt i den nya hundrastgården.

– Jag tycker att det här är att fint tillskott för oss hundägare i Kiruna. Det är härligt för hundarna som kan springa fritt och det är roligt att samtidigt träffa andra hundägare, säger exploateringsingenjören Josefine Gadeborg, som inte bara är matte till Indi utan också en av dem som jobbat med projektet.

**Ursprunget till hundrastgården** är ett förslag från en privatperson till kommunkontakten. Den är byggd av Tekniska Verken på uppdrag av kommunen. Det finns lekställningar i form av stora däck för hundarna och de designade lyktstolparna ser ut som björkar och tål hundurin.

– Det känns jättekul att gården har blivit så populär hos både hundar och hundägare. Bredvid finns en nyrenoverad lekpark, så hela familjen kan ha det roligt här, säger projektledaren Carl Bernin vid Tekniska Verken. ■



Josefine Gadeborg brukar rasta Indi i hundrastgården.

# Jobbspår

## - ett smart sätt att rekrytera

**Kiruna har en het arbetsmarknad. Den stora frågan är hur vi hittar arbetskraft med rätt kompetens. Lapplands Lärcentra arbetar aktivt för att ge unga och nyanlända rätt kompetens för att snabbare komma i arbete.**

Text: Katarina Ylitalo Foto: Johan Ylitalo

**Jemal Naser går runt** i klassrummet på Nya Raketskolan och hjälper eleverna under matematiklektionen. Det är en del i den orienteringskurs han går, för att så småningom kanske utbilda sig till lärare. Men just nu får han grundläggande kännedom i ämnet förskola och skola samtidigt som han studerar svenska.

– Jag trivs bra på Nya Raketskolan och får mycket stöd av min handledare Lars. Det här kan vara en väg att få arbete och jag har blivit mer motiverad att studera vidare, säger Jemal Naser.

**Lapplands Lärcentra** har utvecklat en så kallad utbildningstrappa, en möjlighet till utbildning för att bli anställningsbar. Det finns utbildningstrappor inom fyra områden, vård och omsorg, förskola och skola, restaurang och storhushåll samt industri.

**Första steget i** trappan är en orienteringskurs. I januari startade två orienteringskurser med inriktning vård och omsorg samt förskola och skola. De läses på halvfart under 20 veckor och kan kombineras med svenskastudier om behovet finns. En dag i veckan är avsatt för arbetsplatsförlagt lärande.

– Syftet är att ge grundläggande kunskaper inom branschen och förbereda eleverna för



**Jemal Naser** arbetar som studiestöd på Nya Raketskolan.

fortsatta studier eller ge dem förutsättningar för att kunna ta ett vikariat, säger Katarina Ylitalo

som är projektledare på Lapplands Lärcentra i Kiruna.



**Handledaren Lars Fors**, Jemal Nasser och projektledaren Katarina Ylitalo.

**Under januari** rekryterades elever och deras arbetsplatser förbereddes. Det finns inget anställningskrav efter utbildningen, men förhoppningen är att arbetsgivare och deltagare ska finna varandra.

– Vi behöver fler vuxna som utbildar sig till att jobba med barn och ungdomar på olika nivåer, allt från att gå en gymnasial utbildning till att ta någon form av lärarexamen. Vi behöver också få en personalsammansättning som bättre speglar vårt samhälle i stort. Därför tror jag att jobbspår och orienteringskurser är bra för kursdeltagarna, för oss som arbetsgivare och för alla våra barn och elever. Ju fler som får upp ögonen för hur intressant, givande och viktigt arbetet med barn och ungdomar är desto bättre för oss alla, säger Caroline Andersson, kvalitetsutvecklare vid kultur- och utbildningsförvaltningen.

**Jemal Naser har** erfarenhet från sitt hemland av att undervisa i matematik, fysik och kemi. En dag i veckan är han på Nya Raketskolan i årskurs 8 och 9. Hans handledare Lars Fors såg tidigt att Jemal Naser var ett stort stöd, framför allt för de elever som har svenska som andraspråk. Detta har lett till att han nu får arbeta som studiestöd de dagar han inte själv studerar.

– Det här upplägget är ett bra sätt att komma in på en arbetsplats. Om integrationen fungerar kommer Sverige att bli mer öppet, säger Lars Fors. ■

### DET HÄR ÄR DUA

Syftet med DUA-delegationen, som har ett regeringsuppdrag, är att bidra till minskad ungdomsarbetslöshet och effektivare etablering i arbetslivet för nyanlända. Lapplands Lärcentra, kommunerna och Arbetsförmedlingarna i Gällivare, Kiruna, Jokkmokk och Pajala samverkar kring Jobbspår, ett sätt för nyanlända att höja sin kompetens genom yrkesutbildning och därigenom få lättare att etablera sig i arbetslivet.

Lapplands Lärcentra arbetar med efterfrågade utbildningar för vuxna på olika nivåer och finns i Gällivare, Kiruna, Jokkmokk och Pajala. Läs mer på [www.lapplands.se](http://www.lapplands.se)



Undersköterskan Birgitta Johansson och Irja Kostamovaara är tillbaka på Gläntan.

## Gläntan har flyttat hem igen

För drygt två år sedan visade det sig att hela Gläntan, förutom stommen, var skadad. Det innebar en 16 månader lång renovering av lokalerna. En svår period som ledde till något positivt.

Text: Jenny Lindberg Foto: Ann Bergqvist

**Undersköterskan Birgitta Johansson** och Irja Kostamovaara, som bor på minoritetsboendet Gläntan, sitter på soffan i boendets samlingsrum. De känner sig nöjda och glada över att vara tillbaka i byggnaden.

– Personalen har fokuserat på brukarnas trygghet och rutiner. Vi har jobbat hårt på goda



**87-åriga Irja Kostamovaara** visar upp sin ljusa och hemtrevliga lägenhet. "Det nygamla boendet är bra", säger hon.

förberedelser och på att hålla allt kring brukarna så oförändrat som möjligt. Det har varit mycket arbete för personal och chefer men de flesta brukarna verkar ha tagit flytten med ro, säger Birgitta Johansson, som arbetar på den finska avdelningen.

**Det var våren 2017** som personalen och de boende på Gläntan började uppleva problem med hälsan. Första misstanken var markfukt, vilket också bekräftades. Sedan visade det sig att hela huset förutom stommen var skadat. Under renoveringstiden flyttades samtliga 32 hyresgäster till ett tillfälligt boende på Vilan 2. I slutet av februari i år var det dags för de boende och personal att flytta hem igen.

– Det här är i stort sett ett nytt hus. För att säkerställa att alla skador åtgärdades vid renoveringen valde Kirunabostäder att riva och byta ut allt. Tak, fasad och fönster byttes ut och även invändigt är allt nytt. Och marken runt huset

omdränerades, säger Peter Östman, som är projektledare vid Kirunabostäder.

**Än har personal** och boende inte hunnit bo in sig helt och hållet och det saknas även en del nya möbler. Men tack vare den tillfälliga omlokaliseringen är avdelningarna på minoritetsboendet nu bättre planerade.

– Aktiviteter på boendet sker oftast på ens eget modersmål och nu har vi en avdelning för samiska, en för finska, en för meänkieli och en där det är lite blandat. Nu ser vi fram emot att uteområdet blir färdigt till sommaren för våra gemensamma utomhusaktiviteter, säger Birgitta Johansson. ■

# Gruppen som alltid tittar framåt och uppåt

Socialförvaltningen möter kommuninvånare från 0 till 102 år varje dag. Jenny, Per-Erik, Lotta, Maria, Nina och Therese jobbar för att säkerställa kvaliteten på den stora förvaltningen med 1000 brukare och 1000 medarbetare.

Text: Jenny Lindberg  
Foto: Ann Bergqvist

**Alla kommuner är** skyldiga att ha ett system för att säkra sitt kvalitetsarbete, så att rätt sak görs på rätt ställe vid rätt tidpunkt. Därför har socialförvaltningen samlat sina övergripande stöd- och kontrollfunktioner i ett kvalitetsteam.

– Brukarna är i fokus. Genom att lägga mer fokus på vad de tycker om våra insatser och uppföljning så vet vi vad vi behöver förbättra och kan lära oss av det som fungerar bra och sprida det över hela förvaltningen, säger strategen Per-Erik Baas.

**Just nu lägger** gruppen mycket energi på att kvalitetssäkra de rutiner och riktlinjer som används inom verksamheterna. De handlar om alltifrån vilka punkter som inte får glömmas på en arbetsplatsträff till rutiner för basal hygien. Gruppen har också en utredande och tillsynande roll. Alla klagomål som kommer in via tillsynsmyndigheterna hamnar här och utreds av medicinskt ansvarig sjuksköterska (MAS) och socialt ansvarig samordnare tillsammans med berörd verksamhet.

– Att samla all hantering av avvikelser och klagomål gör att man får en tydlig bild av vilka förbättrings- och utvecklingsområden som finns inom förvaltningen, säger Maria Enback, som är MAS.

**Fokus ligger på** framtiden, gruppen tittar alltid framåt och uppåt. Tekniska lösningar kan avlasta personal och ge mer tid till brukarnära insatser. I och med stadsomvandlingen sker en omvärldsanalys för att kunna planera för byggandet av framtidens flexibla boenden som



**Kvalitetsteamet består av** Maria Enback, medicinskt ansvarig sjuksköterska, Therese Starlind, socialt ansvarig samordnare samt verksamhetsstrategen Per-Erik Baas, som håller koll på statistiken. Jenny Lindberg och Nina Stålnacke är två av tre kvalitetsledare som arbetar med kompetensplan, jämställdhet, minoriteter, rutiner och riktlinjer samt stadsomvandling och teknisk utveckling. Nämndssekreteraren och kvalitetsledaren Lotta Engvall saknas på bild.

svarar mot de krav som brukare och personal ställer.

– Framtiden är spännande. Tekniken kan underlätta för personal så att de kan spendera mer tid med brukare och mindre tid vid datorn till exempel via ett röstigenkänningsprogram som dokumenterar det du säger, berättar kvalitetsledaren Nina Stålnacke. ■

### Hur kan jag hjälpa till med att forma framtidens vård och omsorg?

Svara på de enkäter som kommer ut till brukare eller anhöriga! Just nu har Socialstyrelsen skickat ut en enkät som heter "Vad tycker de äldre om äldreomsorgen". Den ger kommunen ovärderlig information. Svara senast 24 maj.

### Varför kvalitetsteam?

Socialförvaltningens 50 enheter inom bland annat äldreomsorg, socialpsykiatri, personlig assistans eller föräldraskapsstöd ska fortlöpande hålla reda på alla lagändringar, utbilda sin personal inom nya områden och sammanställa brukarundersökningar. Kommunen har också ett krav på sig att ha ett ledningssystem för sitt kvalitetsarbete så att det säkerställs att rätt sak görs på rätt ställe vid rätt tidpunkt. Därför har socialförvaltningens nya organisation, som fastställdes 2018, samlat sina förvaltningsövergripande stöd- och kontrollfunktioner i ett kvalitetsteam.



För Linda Johansson känns det bra att få hjälpa till med materialet som alla hushåll ska få.



Sandra Åström visar upp de gröna avfallspåsarna som ska ut till kommuninvånarna.

# Daglig verksamhet jobbar för miljön

Snart är det dags att börja sortera ut matavfallet. Och i förarbetet spelar Daglig verksamhet en nyckelroll.

Text: Ida Fors Foto: Daglig verksamhet

**I dag sorterar 212** av Sveriges 290 kommuner ut matavfallet och nu är det alltså dags för invånarna i Kiruna kommun att också göra det - ett projekt som kräver stora resurser. Daglig verksamhet hjälper därför Tekniska verken i arbetet.

– Det är ett stort projekt med många involverade. Vi ska ut med information till allmänheten och vår egen personal, införa nya rutiner och tillvägagångssätt i hanteringen. Det ska beställas in och monteras ihop matavfalls-

tunnor samt iordningsställas startpaket till 9000 hushåll, säger Liina Svonni som är projektledare för implementeringen av matavfallssorteringen vid Tekniska Verken.

**Uppdraget för arbetstagarna** på Daglig verksamhet är att färdigställa startpaketen och montera ihop matavfallskärnen.

– Såna här uppdrag uppskattas väldigt mycket eftersom vår verksamhets mål är att erbjuda arbetstagarna meningsfull sysselsättning samt

delaktighet i samhället, säger enhetschefen Annika Lindström.

**Utdelningen av kärl** och startpaket kommer att ske i olika etapper under två år. Det finns lagstadgat att alla kommuner senast 2021 ska erbjuda invånarna separat insamling av matavfall. Varje enskild individ kan göra stor nytta för miljön genom denna sortering eftersom rester och organiskt avfall blir till ny energi. ■



Ann-Helen Henriksson sätter tillsammans med sina kollegor ihop startpaketen.



”Det här var ett jätteroligt jobb att utföra” säger Sofia Martimo som står vid sitt arbetsbord.



Carina Kreku, bokbussansvarig, och Lina-Maria Viitala deltog i invigningen precis som en hel massa barn, som rusade in i bussen efter att den öppnades.

# Fantasifull ny bokbuss

**I december förra året invigdes kommunens nya bokbuss. Bussens färggranna och fantasifulla bilder är inspirerade av teckningar gjorda av Kirunabarn.**

Text: Carina Bergsten Foto: Ulrika Isaksson

**Under 2017 togs** det beslut om att upphandla en ny bokbuss, eftersom den gamla bussen började gå sönder och kostade alldeles för mycket i reparationer. En tävling utlystes där tre illustratörer/konstnärer bjöds in för att ge förslag på bussens utseende.

– Vi frågade också barn i Kiruna vilket motiv de skulle vilja se på bokbussen. Vi fick in hela 297 teckningar. Utifrån dem fick de tillfrågade illustratörerna/konstnärerna uppdraget att ta fram ett skissförslag på bussen. Juryns val föll då på Lina-Maria. Vi är mycket nöjda med resultatet. Det är en unik buss, säger Carina Kreku, som är bokbussansvarig.

**Bokbussen besöker hela** 40 byar runt om i kommunen. Den är mycket omtyckt, inte minst av förskolorna.

– Det är fantastiskt att ett rullande bibliotek uppskattas så mycket, framför allt bland barnen. Och med den nya bussens speciella utseende hoppas vi väcka ännu mer intresse. Utseendet är som en sagoberättelse i sig, säger bokbusschauffören Anders Wanhainen.

Bibliotekschefen Carina Bergsten ser en utmaning med att en del byar minskar eller helt tappar sina invånare.

– Vi kommer till hösten att se över bokbussens schema. Det är viktigt när kommunen investerar



**Den 6 december** 2018 invigdes Bokbussen. "Utseendet är som en sagoberättelse i sig", säger chauffören Anders Wanhainen.

i en ny bokbuss att den nyttjas på bästa sätt. Målet är att bussen ska besöka fler förskolor, säger hon. ■

# Kristina Nilsson är årets Kirunastipendiat

**Hej Kristina, stort grattis till Kirunastipendiet 2019!**

Text: Malin Rolund

**Var hämtar du inspiration till ditt skapande?**

– Delvis inspireras jag i skapande stund. Jag finner uttryck, helhet och sammanhang som jag inte alltid planerat från början genom arbetet. Jag genomgår ibland en psykologisk process under skapandets gång, när verken tar form och en historia omkring detta utvecklas i min tanke. Jag har en förkärlek för sagobetonade bilder och vet att de är lättillgängliga för en bred publik. Men det finns även en ambition att förmedla allvarigare och för mig mer personliga angelägna ämnen.

**Varför sökte du till Kirunastipendiet?**

– Jag har varit i final två gånger tidigare och anser att det är ett fint stipendium som ger mycket värde och förmåner till den vinnande stipendiaten.

**Vilka förväntningar har du inför din vistelse i Kiruna?**

– Jag har alltid velat besöka Kiruna och nu ger det mig möjlighet till koncentration att påbörja ett nytt kommande konstprojekt. Jag ser

fram emot att få ställa ut hos Kiruna Konstgille och bland annat få besöka nya stadshuset, Konstmuseet i Norr och Ice Hotel. Bara tanken på lugnet och vyerna hägrar just nu. Jag tror att det blir en skön avkoppling efter ett stressigt år.

**Kristina Nilsson är** bildkonstnär från Luleå och är verksam i Nordmaling, Västerbotten. Hon arbetar främst med skulptur och måleri i olika tekniker och juryns motivering till Kirunastipendiet lyder:

*"Med säker hand väcker hon materialet till liv och gestaltar både allvar och lekfullhet"*

**Kristina kommer tack** vare sin utmärkelse som årets Kirunastipendiat, att ställa ut sin konst i Kiruna. Det sker preliminärt under september månad i Kiruna Konstgilles lokaler. **Kiruna kommun ser verkligen fram emot att få bekanta sig mer med Kristina. Varmt välkommen till vår vackra stad!** ■



Kristina Nilsson har varit i final två gånger tidigare. I år blev det hennes tur att ta hem stipendiet.



"Slummer" är ett verk som vuxit fram under längre tid, som en 3D illustration ur en saga.



"Hermelinerna" är ett lekfullt äventyr, hämtat med inspiration från sagans värld.



"Lilla Tryggve och havet" kan man se som en bild med en kontrast; det lilla barnets trygghet och havets faror.



Emil Lampinen, Åsa Andersson-Junkka och Lennart Lantto har jobbat med att packa upp och packa ned mycket konst genom åren.  
Foto: Marianne Nordmark

# Tavlan hängde upp och ner - i åtta år!

I sin tidigare roll vid kommunen arbetade Lennart Lantto med Kirunastipendiet. I samband med sextioårsjubileet har han dragit sig till minnes några anekdoter.

Text: Lennart Lantto

**Lennart Lantto jobbade** tidigare som kultursekreterare och en del i rollen innebär att jobba med Kirunastipendiet.

– Ja, nog har man varit med om en hel del roligt genom åren. Det har varit mycket givande att få jobba med detta, säger han.

1998 fick Åsa Lipka-Falk stipendiet. Kommunen köpte en svartvit fototavla från hennes stipendiatutställning. Den föreställde en utsikt från ett fönster.

– Allt var frid och fröjd. Folk beundrade tavlan och sade ofta att det var ett intressant sätt att visa utsikten från ett fönster.

Åtta år efter tavlans upphängning, kom en kvinna och sökte upp mig för att prata om tavlan. Hon var utskickad av Åsa Lipka-Falk och skulle kolla om hennes tavla i Kiruna stadshus fortfarande hängde upp och ner! Och det gjorde den! När vi tog ner tavlan och

vände på den så såg vi ju tydligt att den tidigare hängt fel. Härmed ber jag - å Kiruna kommuns vägnar Åsa Lipka-Falk om ursäkt för att hennes tavla hängt upp och ner i Kiruna stadshus i åtta år! Utan att vi märkt det säger Lennart Lantto.

**När Maj-Britt Niklasson** 2005 höll sin vernissage bjöds besökarna på ett ovanligt inslag.

– Maj-Britt Niklasson, som på 1970-talet tillhörde musikgruppen Landslaget där hon spelade fiol, hade mycket girl power i sina tavlor. Det var inga problem för en kvinna att cykla uppför en mycket brant väg med en mycket stor hund på pakethållaren! Dessutom älskade hon att måla med blå färg. Tack vare Maj-Britts musikintresse fick vi en mycket annorlunda vernissage där hon spelade några vackra låtar på fiol.

**Från Johan Furåkers** stipendiatutställning 2008 köpte kommunen en tavla som föreställde ett landskap i södra Frankrike. Efter ett par år kontaktades kommunen av ett konstmuseum i Bordeaux som ville låna konstverket.

– Det hade vi givetvis inget emot då de betalade både försäkring och transportkostnader. Sen den utställningen får vi flera gånger per år information från konstmuseet i Bordeaux om olika utställningar till förvaltningen. På franska! Som vi inte förstår... säger Lennart Lantto och skrattar.

**Den kände konstnären** Erling Johansson hade i många år sökt Kirunastipendiet, men inte fått det. Han tänkte inte söka 1998 års stipendium då han - som han sa - förstått att stipendiejuryn i Kiruna inte gillade hans konst.

– Han gjorde ett besök på fritids- och kulturförvaltningen 1997 i annat ärende och då uppmanade vi tjänstemän på kontoret, som inte var med i juryn, honom att ändå söka. Vi sade "Ge inte upp!". Och det fantastiska hände! 1998 fick han stipendiet och blev väldigt glad över detta. Tänk, ett ordentligt erkännande i sina hembygder. Han är ju född i Sarvisvaara utanför Nattavaara. ■



Konstnär: Åsa Lipka Falk  
Konstverk: Förslag till ett fönster

## 2003 Patrik Gustavsson

**Kommunen köpte en** liten skulptur från Patrik Gustavssons stipendiatutställning. Dess förebild var Johan Ulvessons figur från TV-programmet "Lorry". Figuren hade en vit kapp och svarta glasögon och var gjord av skumplast. Vid ett arrangemang i stadshuset fick en fyraårig pojke syn på den. Den måste undersökas! Pojken gick fram till skulpturen och skakade hand med den. Med påföljd av att hela armen lossnade. Han blev mycket förskräckt och gömde sig under bordet i ett av mötesrummen. Jag hämtade pojken och förklarade lugnt och försiktigt för honom att han inte behövde vara rädd och att en olycka lätt kan hända, berättar Lennart Lantto.



Konstnär: Patrik Gustavsson  
Konstverk: Blind faith

## 2007 Tommy Mäkinen

**Tommy Mäkinen** målade mycket stora tavlor och hans vernissage blev mycket minnesvärd. Dels så hade han en förmåga att totalt fånga publikens uppmärksamhet och det blev knäpptyst när han tog till orda - detta trots att det var ett 50-tal personer där - dels så hade han en mycket intressant föreläsning där han berättade om sitt konstnärskap och musikerliv som mycket ung. Tommy Mäkinen blev mycket uppskattad av Kirunaborna och vi är många som väntar på hans stora nationella genombrott. Frågan är inte om utan när!



Konstnär: Tommy Mäkinen  
Konstverk: My hands will do the work of mercy and not the work of war

## 1975 Sune Rudnert

Sune Rudnerts tavla är lite speciell då den är delad i två delar. Kommunen har vid ett flertal tillfällen fått anmälningar från besökare som påstått att tavlan har gått sönder och att den antagligen har ramlat ner. Men så är det inte alls, den ska se ut på detta sätt!



Konstnär: Sune Rudnert  
Konstverk: Händelser i ett rum

## Kirunastipendiet firar 60 år

■ **Syftet med det populära Kirunastipendiet** är att göra Kiruna känt bland konstnärer som ett värdefullt och intressant motivområde och att stimulera konstintresset i kommunen och att ge invånarna möjlighet att bekanta sig med högklassig aktuell svensk bildkonst.

**Under de första åren** var stipendiet uppdelat i två penninggåvor till en summa av vardera

3000 kronor. Under perioden 1966-1968 utökades utmärkelserna till tre stipendier och kategorier, ett författar-, musiker- och skulpturstipendium.

Kirunastipendiet kan sökas av konstnärer verk-samma i Sverige för tidpunkten. Utlysningen sker i oktober- november och därefter startar processen att gå igenom ansökningarna. Mot slutet av våren tillkännages årets stipendiat. Juryn består av fem ledamöter ur Kulturrådet samt representation från Kiruna Konstgille, Svenska Konstnärsförbundet och Konstnärernas Riksorganisation.

Stipendiebeloppet är 40000 kronor. Kiruna kommun köper dessutom in konst av konstnären för cirka 40000 kronor i samband med den så kallade stipendiatutställningen som sker under påföljande höst. Stipendiaten tillbringar även en månad i kommunen och bor i konstnärslägenheten. Stipendiaten har därefter den fortsatta förmånen och en privilegierad förtur att boka lägenheten ett antal veckor per år för inspiration till sitt fortsatta skapande.

Text: Malin Rolund

## 2012 Kristina Bength

**När vi skulle** hänga Kristina Bengths stipendiatutställning fick vi problem. Ett av konstverken var ritat på tjockt papper som var en meter i höjd och fem meter i längd och hoprullad, utan medföljande ram. Vår vaktmästare Alf Oskarsson, som skulle hänga upp konstverket, var mycket bekymrad. Därför ringde vi konstnären och hon förklarade hur det skulle hängas. Alf fick använda många små spikar i kanterna av konstverket för att det skulle hålla sig på plats. Utställningen blev mycket uppskattad och konstverken skickades sedan tillbaka. Några dagar senare fick jag ett samtal från konstnären. Hon var mycket förtvildad och ansåg att vi hade förstört hennes konstverk. Hon hade ju sagt till om tunna nålar och inte småspik som vi använt. Att sen tunna nålar inte skulle ha fungerat är en annan sak. Jag försökte lugna ner henne och sade att vi reparerar konstverket med hjälp av Sveriges bästa papperskonservator, vilket vi också gjorde. Det kostade runt 5000 kronor. Konstnären blev mycket nöjd och är nu en stor Kiruna-ambassadör och pratar ofta om den fantastiska konststaden Kiruna!

Några fler anekdoter från förr...

## 2001 Jenny Granlund

**Jenny Granlund** är den hittills yngsta Kirunastipendiaten då hon fick stipendiet medan hon studerade på Konsthögskolan i Stockholm. Kommunen köpte två stora och färggranna tavlor av henne. En av tavlorna hamnade i vårt konstförråd. Efter ett år i förrådet tittade vi på tavlan och såg att den hade skador. Vi visste inte vad skadorna berodde på men fruktade att vi råkat gnida något mot tavlan så att färgen släppt. Några månader senare kom konstkonservern Karin Hermerén på besök och tittade på tavlan. Hon lugnade oss. Vi var inte orsaken till skadan. Den berodde på att flera olika lager av oljefärg lagts på varandra och att färgen krackelerat! Karin lagade tavlan och fixade även den andra tavlan som hängde uppe i stadshuset, avslutar Lennart Lantto.



Konstnär: Jenny Granlund  
Konstverk: Trädgården



# Alla fritidshus ska betala renhållning

Alla som äger ett fritidshus i Kiruna kommun är skyldiga att betala kommunens renhållningstaxa för fritidshus. Det gäller oavsett om du har sophämtning eller om din fastighet ligger i väglöst land.



Du som äger ett fritidshus är skyldig att ha sophämtning och sortera avfallet.

**Ett fritidshus genererar** avfall. Troligtvis behöver du någon gång renovera, exempelvis om fasaden behöver målas eller takpannor bytas. Eftersom fritidshus förväntas generera mindre avfall än en permanentboende, debiteras fritidshus en lägre grundavgift. Renhållningsavgiften är kopplad till fastigheten, därför behöver man betala grundavgift både för sitt permanentboende och sitt fritidshus. Två hus genererar mer avfall än ett.

**I Kiruna kommuns** avfallsföreskrifter framgår att du som äger ett fritidshus är skyldig att ha sophämtning och ska precis som alla andra sortera avfallet. I dagsläget sker hämtning av sorterat restavfall varannan vecka under den så kallade fritidshusperioden som pågår vecka 10 till 42. Under 2020 kommer fritidshusen anslutas till matavfallsinsamlingen. Vissa fritidshus kommer få ett eget 140 liters kärl för matavfall, medan andra har gemensamma uppsamlingsplatser. Hämtningsintervallet kommer även ändras, mer information finns på Tekniska Verkens hemsida och i renhållningstaxan.

**Fortsatta kontroller av** fritidshus genomförs i kommunen. Varje år tar Tekniska Verken hand om 6000 ton hushållsavfall från kommuninvånarna. Kommunen är dessutom stor till ytan och därför kostar det mycket pengar att hålla maskineriet igång.

**Renhållningen finansieras** genom en solidarisk taxa som kommunfullmäktige beslutat om. Taxan ska täcka alla kostnader som uppstår vid hantering av avfallet. Syftet är att taxan inte ska generera något ekonomiskt överskott.

Därför är det viktigt att alla som omfattas av den kommunala renhållningen också är med och betalar sin del. Äger du ett fritidshus utan att betala för renhållning, kontakta Tekniska Verken.

**Kommunens renhållningstaxa är** uppdelad i två parametrar grundavgift och rörlig avgift.

Grundavgiften täcker alla fasta kostnader som är associerade med det kommunala renhållningsansvaret. Det inkluderar bland annat drift av kommunens åtta återvinningscentraler, hantering av farligt avfall, informationsinsatser, kommunal avfallsplanering med mera.

Den rörliga avgiften täcker kostnader för insamling och behandling av mat- och restavfall.

**Det går att ansöka** om olika typer av dispenser eller befrielse från kommunens avfallsföreskrifter. Kiruna kommuns miljökontor är tillsynsmyndighet och handlägger dispenserärenden kopplat mot avfallsföreskrifterna. Det kan exempelvis handla om hemkompostering av matavfall eller befrielse från avfallshämtning. Att ansöka om dispens eller befrielse kostar 900 kronor oavsett beslutsutfall.

**Avgift ska betalas** för den insamling, transport, återvinning och bortskaffande av avfall

som utförs genom kommunens försorg. Befrielse från avfallshämtning medger inte befrielse från att betala grundavgift, bara befrielse från den rörliga avgiften som täcker insamling och behandling. Befrielse från grundavgiften sker enbart vid total befrielse från kommunal renhållning, exempelvis vid ödehus.

**Kiruna kommuns** avfallsföreskrifter och renhållningstaxan kan du hitta på [tekniskaverkenkiruna.se](http://tekniskaverkenkiruna.se).

GRUNDAVGIFT		Priserna är inkl. moms
Grundavgift utgår per abonnent/lägenhet och år. I grundavgiften ingår, för hushåll i villa, lägenhet eller fritidshus, fri tillgång till ÄVC.		
Kundkategori	Avgift kr/år	
Fritidshus	700	
FRITIDSHUS		
Hämtning av sorterat restavfall sker var fjärde vecka under sommarsäsongen mellan vecka 10 till och med vecka 42. I abonnemanget ingår ett 140 liters kärl för sorterat matavfall.		
Avgift per abonnemang (kr/år)		
Standardabonnemang, 190 liter	720	



## Snart landar matavfallskärnen hemma hos dig

**Tekniska Verken delar** ut bruna kärl för matavfall i centrala Kiruna. Sorteringen införs etappvis under 2019-2020 eftersom det är många kärl som ska delas ut i vår geografiskt stora kommun. Tillsammans med kärlet får du även ett startpaket med sorteringskasse, påsar, påshållare, slaskkrapa samt en informationsbroschyr om matavfall.

Beroende på var du bor så kommer införandet av matavfalls-sorteringen att ske vid olika tidpunkter. Observera att du inte ska börja använda kärlet direkt du får det levererat utan Tekniska

Verken meddelar via brev, annonser och SMS-utskick när det är dags att börja sortera. Du hittar även massor med information på [tekniskaverkenkiruna.se/matavfall](http://tekniskaverkenkiruna.se/matavfall). Där får du bra tips och kan läsa mer om när det är dags för ditt område att börja sortera matavfall.

**Tänk redan nu** på vad du slänger i soppåsen så blir det enklare att göra rätt. Redan i ditt kök kan du sortera ut förpackningar, tidningar, glas och burkar för att skapa resurser av dina sopor. Tillsammans kan vi göra stor skillnad.



Registrera ditt mobiltelefonnummer och e-postadress för att ta del av våra utskick på [tekniskaverkenkiruna.se/sms](http://tekniskaverkenkiruna.se/sms)

# Driftstörningar och avbrott

Text: Stina Johansson och Mattias Forsberg Foto: Mattias Forsberg

**Tekniska Verken levererar** vardagsnytta till dig i Kiruna kommun. Vi arbetar ständigt för att upprätthålla bästa möjliga driftsäkerhet men ibland uppstår driftstörningar och avbrott eftersom alla vattenverk, värmeverk, distributionsanläggningar och ledningar kräver tillsyn och underhållsarbete för att fungera. Vi utför både planerat underhåll och akuta arbeten. Det kan leda till kortare och längre avbrott eller driftstörningar så som minskat tryck i ledningarna, missfärgat eller otjänligt vatten.

## Driftinformation

Information om driftstörningar och avbrott kan du få på flera sätt.

Du hittar aktuell information på vår webb [tekniskaverkenkiruna.se/driftinformation](http://tekniskaverkenkiruna.se/driftinformation). Vid större störningar eller avbrott skickar vi vanligtvis ut SMS.

Omfattande driftstörningar som påverkar stora delar av kommunen aviseras förutom på vår webb, via radio och sociala medier som Facebook och Instagram.

Följ oss gärna! [@tekniskaverkenkiruna](https://twitter.com/tekniskaverkenkiruna)

## SMS

SMS-utskick används vid driftstörningar och avbrott för att snabbt få ut information till dig som berörs. Det används även för utskick av övrig information till dig som kund.

Meddelandet skickas till dem som har en mobiltelefon registrerad på en adress inom det område som berörs. Tänk på att företagstelefoner, oregistrerade kontaktnummersnummer eller telefoner med hemligt nummer inte automatiskt finns i vårt register, dessa måste du själv registrera.

## Vill du ha framtida SMS-utskick?

På vår webb kan du enkelt kontrollera om ditt mobiltelefonnummer finns med i registret. Du kan registrera dig för flera adresser om du äger flera fastigheter, har ett företag eller ett fritidshus. ■

## Gemensam kundtjänst för Kiruna kommun och Tekniska Verken

Sedan drygt två år har Kiruna kommun och Tekniska Verken slagit samman telefonväxel och kundtjänst. Dit kan du som kund alltid kan vända dig med dina frågor och synpunkter.

Text och foto: Mattias Forsberg

**Våra medarbetare Lisa, Alva, Anki, Jan och Tord** hjälper dig med många olika typer av frågor eller hänvisar dig vidare till en handläggare för ditt ärende. De tar emot frågor gällande fjärrvärme, vatten, avlopp, snöröjning, gatuunderhåll, sophämtning, återvinningscentraler med mera.

Nu när Tekniska Verken och Kiruna kommun har gemensam kundtjänst finns inte längre någon kundtjänst på Värmeverket och kunder hänvisas till Kristallen. Där kan du få hjälp

med att fylla i och lämna in blanketter, göra felanmälan, lämna förslag och synpunkter samt att du framöver kommer att kunna fylla på med fler matavfallspåsar.

**På vår webb** kan du göra en felanmälan eller skicka in förslag via vårt formulär, läsa om taxor och rekommendationer, lära dig mer om sortering, ta del av aktuell driftinformation och mycket mer. ■

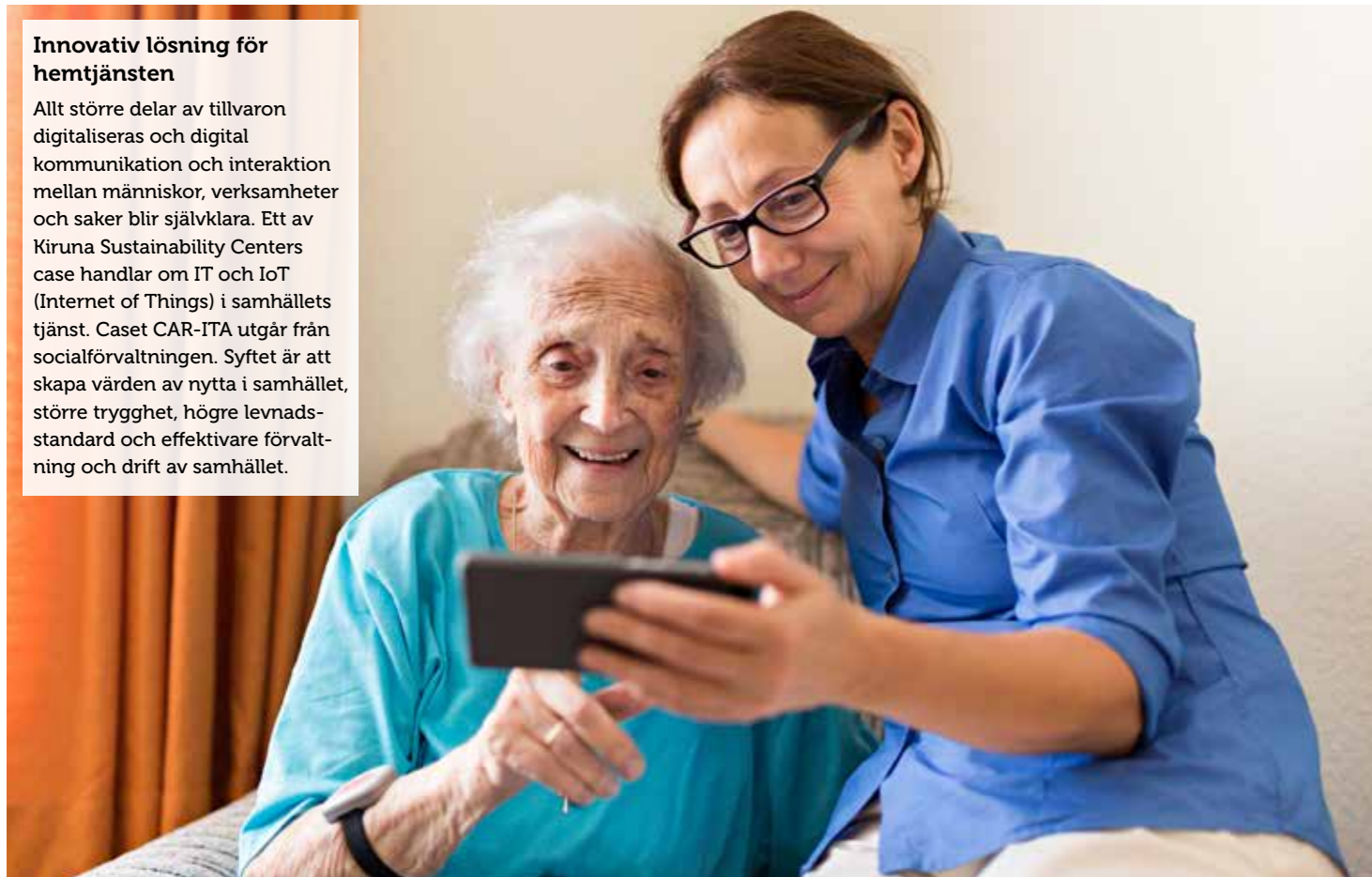


**I vår gemensamma** kundtjänst och telefonväxel får du hjälp av Lisa, Alva, Anki, Jan och Tord (ej i bild).

Många frågor kan du få svar på direkt via vår webb: [tekniskaverkenkiruna.se](http://tekniskaverkenkiruna.se)

### Innovativ lösning för hemtjänsten

Allt större delar av tillvaron digitaliseras och digital kommunikation och interaktion mellan människor, verksamheter och saker blir självklara. Ett av Kiruna Sustainability Centers case handlar om IT och IoT (Internet of Things) i samhällets tjänst. Caset CAR-ITA utgår från socialförvaltningen. Syftet är att skapa värden av nytta i samhället, större trygghet, högre levnadsstandard och effektivare förvaltning och drift av samhället.



Personalen i hemtjänsten ska få prova på nya verktyg som kommer att höja kvaliteten för brukarna. Foto: iStockphoto

## Ny teknik ska effektivisera hemtjänsten

Taligenkänning, uppläsning och översättning ska hjälpa personalen i hemtjänsten att kunna jobba mer effektivt. Projektet är samarbete mellan socialförvaltningen och Kiruna Sustainability Center.

Text: Sandra Eriksson Foto: Mattias Forsberg och Sandra Eriksson

**Alla som arbetar** inom verksamheter som omfattas av socialtjänstlagen har ett ansvar att dokumentera händelser av betydelse samt avvikelser.

– Det handlar om att kvalitetssäkra samt effektivisera social dokumentation och kommunikation inom vård och omsorg i hemtjänsten, säger Nina Stålnacke, som är kvalitetsledare vid socialförvaltningen.

**Projektet CAR-ITA** inriktar sig på funktionerna taligenkänning, uppläsning och översättning. Taligenkänning innebär att personalen kan tala in sin dokumentation i stället för att skriva in den via telefon eller dator. Uppläsning gör att personalen inte behöver läsa aktuell dokumentation utan får den uppläst i stället. Den tredje funktionen kan översätta dokumentationen till engelska eller eventuellt till ett annat språk.

– Uppdaterad information är mycket viktigt för patientsäkerheten och det är en trygghet för personalen. Även språksvårigheter kan övervinnas då funktionen översätter från engelska till svenska eller tvärtom, säger Nina Stålnacke.

– Det här är ett lysande exempel på hur innovation kan möta en konkret utmaning i verksamheten. Möjligheten att höja kvaliteten samtidigt som arbetsmiljön förbättras är stor, vilket kan underlätta för en verksamhet som har betydande framtidsutmaningar vad gäller



**Nina Stålnacke**, kvalitetsledare vid socialförvaltningen.

bland annat kompetensförsörjning, säger Niklas Sirén, projektledare vid Kiruna Sustainability Center.

Den digitala tekniken kan bidra till ökad trygghet, ökad gemenskap och delaktighet. Verktöget riktar sig till personalen, men det höjer också kvaliteten för brukarna.

– Det här är något helt nytt och jag tror på idén. Det ska vara enkelt för personalen att dokumentera. Om det här går bra tror jag att många andra kommuner i Sverige också kan nyttja samma teknik, säger Nina Stålnacke. ■



Tuija Nehrman, Christina Eriksson och Micaela Markusbacka välkomnar föräldrar, personal inom förskolan och skolan till TIGeR. Foto: Ulrika Isaksson

# TIGeR - Tidiga Insatser Ger Resultat

TIGeR-insatser vänder sig till vuxna som känner oro för barn i ålder 3-9 år, det vill säga föräldrar, personal inom förskola/skola samt andra betydelsefulla i barnets närhet.

Text: Personalen på TIGeR

**TIGeR erbjuder föräldrastöd** efter behov och samverkar med olika aktörer i Kiruna som arbetar med barn och familjer redan från tidig ålder. Arbetet går ut på att få en helhetsbild av barnets situation och skapa en samsyn kring strategier och förhållningssätt för alla i barnets närmsta nätverk.

**Vi som arbetar på TIGeR** kommer från olika bakgrunder och bidrar med olika erfarenheter i TIGeR-arbetet. Micaela är hemvändare och beteendevetare och har senast arbetat inom elevhälsan på en rektorsenhet i Järfälla kommun. Tuija är socionom och har erfarenheter av arbete inom socialtjänsten och Öppenvårdens insatser som erbjuder stöd och behandling till individer och familjer. Christina är förskolelärare och har bred erfarenhet från förskolan och skolan där hon mött och stöttat föräldrar när det funnits en orosbild runt ett barn.

**Hur ansöker man om en TIGeR-insats?** Som vårdnadshavare kan du ringa eller mejla oss om du har funderingar på hur vi kan stötta dig som förälder. Vi träffas sedan hos oss på TIGeR över en kopp kaffe för att bestämma hur vi går vidare med just er oro. Om det visar sig att det inte handlar om en TIGeR-insats hjälper vi dig som förälder att komma i kontakt med rätt instans för att få vidare stöd och hjälp.

**ABC- Alla barn i centrum** TIGeR är en av flera aktörer som håller i ABC-föräldragrupper som är en generell insats och erbjuds alla föräldrar som har barn mellan 3-12 år. ABC står för Alla Barn i Centrum. Gruppträffarna hålls av utbildade gruppleddare där du som förälder erbjuds verktyg att ta till i relationen till dina barn. ABC är även ett forum för föräldrar att utbyta erfarenheter med varandra över lite fika. Gruppträffarna är kostnadsfria och

upplägget består av fyra träffar baserade på olika teman. Varje träff är cirka 2,5 timmar lång.

### TIGeR-ombud på förskolor/skolor

Ute på skolor och förskolor finns TIGeR-ombud. De består av den ordinarie personalen ute i verksamheterna och har som uppgift att ha lite extra insyn i TIGeRs verksamhet och arbetet med tidiga insatser i kommunen. Har du som förälder funderingar kan du fråga vem som är ombud på just er förskola/skola. ■

Har du funderingar går det bra att höra av dig till [TIGeR@kiruna.se](mailto:TIGeR@kiruna.se)



Om ni är sugna på att träffa ett gäng härliga föräldrar och göra en intresseanmälan för att gå ABC hör ni av er till [ABC@kiruna.se](mailto:ABC@kiruna.se)

## SVENSKA

## Information från valnämnden Kiruna kommun

## Val till Europaparlamentet den 26 maj

På söndag den 26 maj 2019 är det dags för val till Europaparlamentet. Förtidsröstningsperioden börjar den 8 maj.

**Förtidsröstning** innebär att du som väljare kan rösta i en röstningslokal var som helst i Sverige under perioden den 8 maj till och med valdagen den 26 maj.

**Under valdagen kommer** det att finnas röstningslokaler öppna. Om du väljer att rösta i någon annan kommun än din hemkommun bör du kontrollera vilken lokal som är en röstningslokal, eftersom det inte är möjligt att förtidsrösta i en vallokal. När du förtidsröstar måste du ha med ditt röstkort och en giltig id-handling. Röstkortet får du hem i din brevlåda cirka tre veckor före valdagen.

**Om du röstar i en annan kommun än din hemkommun skickas rösterna till den kommun där du är folkbokförd.**

**I Kiruna kommun kan du förtidsrösta** i flera röstningslokaler runt om i kommunen. I tabellen (sid 25) för förtidsröstning kan du se var och när det finns möjlighet att rösta.

**Om du väljer att rösta i en vallokal** kan du på ditt röstkort se vilket valdistrikt du tillhör och vilken vallokal du ska gå till. Du behöver inte ha med röstkortet när du röstar i vallokal då det räcker med att du kan legitimera dig.

**Om du har tappat bort ditt röstkort kan du kontakta kommunens valadministration så kan de skriva ut ett nytt till dig.**

Kontakta administrationen:

Telefon: 0980-755 99

E-post: valnamnd@kiruna.se

**Kommunal valservice**

**För att öka** tillgängligheten och möjligheten att rösta i de allmänna valen erbjuder Kiruna kommun röstning med ambulerande röstmottagare eller valskjuts.

**Ambulerande röstmottagning** kan erbjudas till väljare som på grund av ålder, sjukdom eller funktionsvariation inte har möjlighet att ta sig till en val- eller röstningslokal på egen hand eller med färdtjänst. De ambulerande röstmottagarna tillhandahåller samma material som väljaren kan hitta i en förtidsröstningslokal. Väljaren kan också på begäran få hjälp av röstmottagarna att färdigställa rösten. Ambulerande röstmottagare arbetar alltid i par och har tystnadsplikt, allt för att väljaren ska känna sig trygg med att allt går rätt till. Efter att väljaren lämnat sin röst försluts den i ett omslag och levereras direkt till röstningslokal.

**Kiruna kommun kan** i vissa fall, erbjuda transport till lämplig val- eller röstningslokal om väljaren inte på grund av ålder, sjukdom eller funktionsvariation kan ta sig till val- eller röstningslokal på egen hand eller med färdtjänst.



**Önskar du rösta genom ambulerande röstmottagare eller valskjuts?**

Möjligheten att rösta genom ambulerande röstmottagare erbjuds under kontorstid mellan den 8-9 maj, 14-16 maj samt 21-23 maj.

**Beställning av ambulerande röstmottagare vill vi gärna att du gör senast den 20 maj till Kiruna kommuns valadministration.**

Telefon: 0980-755 99

E-post: valnamnd@kiruna.se

**Valdistrikt och vallokaler**

**Kiruna kommun har haft 17 valdistrikt**, men till valet i höstas ändrades det till 15 valdistrikt, se karta för valdistrikt (sid 24). Detta med anledning av stadsomvandlingen då röstberättigade har bytt adress, vilket har inneburit att några valdistrikt har blivit för små och andra har blivit för stora. Det är viktigt att valdistrikten inte är så små att valhemligheten inte kan bibehållas och att de inte är så stora att det blir svårhanterligt.

**I varje valdistrikt** finns en vallokal. I tabellen (sid 25) för vallokaler kan du se vilken vallokal som är aktuell för respektive valdistrikt. Det är valnämnden i kommunen som bestämmer vilka lokaler som ska användas som vallokaler. Vallokaler är öppna på valdagen och det är endast de röstberättigade som bor i valdistriktet som får rösta i en vallokal. Röstkortet som skickas ut cirka tre veckor före valdagen visar vilken vallokal du har rätt att rösta i.



EU-VAL 2019  
26 MAJ

## FINSKA

## Kiirunan kunnan vaalilautakunnan tiedote

## Europarlamenttivaalit 26.5.2019

Sunnuntaina 26. toukokuuta 2019 pidetään Europarlamenttivaalit. Ennakoäänestys alkaa 8. toukokuuta.

**Ennakoäänestys** tarkoittaa, että äänestäjät voivat äänestää ennakkoon missä tahansa ennakoäänestyspaikassa Ruotsissa, toukokuun 8. ja 26. päivän välisenä aikana. Varsinaiset vaalihuoneet avataan vasta vaalipäivänä. Jos äänestät ennakkoon josain muussa kuin kotikunnassasi tulee sinun tarkistaa missä ennakoäänestyspaikka sijaitsee.

**Ennakkoonäänestäessäsi**, ota mukaasi ilmoituskortti ja voimassa oleva henkilöllisyystodistus. Ilmoituskortti lähetetään sinulle postitse noin kolme viikkoa ennen varsinaista vaalipäivää. Tämä kortti todistaa sinun olevan äänioikeutettu. Ennakoäänestäessäsi ulkopaikkakunnalla, äänesi lähetetään kotikuntaasi, jossa olet kirjoilla. Kiirunan kunnassa on useita eri ennakoäänestyspaikkoja. Taulukosta sivulla 25 ilmenee, missä ja milloin äänestäminen on mahdollista.

**Äänestäessäsi varsinaisena vaalipäivänä, ota mukaasi voimassa oleva henkilöllisyystodistus. Ilmoituskortista ilmenee mihin vaalipiiriin äänestäjä kuuluu ja missä vaalihuoneisto sijaitsee.**

**Ilmoituskortin kadotessa voit ottaa yhteyttä kunnan vaalilautakuntaan, joka lähettää sinulle uuden ilmoituskortin.**

Vaalilautakunnan yhteystiedot:

Sähköposti: valnamnd@kiruna.se

Puhelin: 0980-75599

**Kunnallinen vaalipalvelu**

**Parantaakseen kaikkien** tasavertaista mahdollisuutta äänestää vaaleissa, tarjoaa Kiirunan kunta erityistapauksissa kuljetuksen vaalihuoneistoon tai mahdollisuuden äänestää vaalivirkailijoiden avulla.

**Kuljetusta on mahdollista** saada äänestäjien, joilla iän, sairauden tai toimintakyvyn vaihtelun johdosta ei ole mahdollisuutta päästä omin avuin tai muun kuljetuspalvelun avulla äänestyspaikalle. Kiirunan kunta voi tällaisessa tapauksessa tarjota kuljetusta vaalihuoneistoon. Jos äänestäjä ei voi hyödyntää tätä mahdollisuutta, voi hän varata vaalivirkailijan vastaanottamaan äänestyslipun äänestäjän olinpaikalla.

**Tuolloin vaalivirkailijalta** on saatavissa sama materiaali, jonka äänestäjä voi saada myös ennakoäänestyspaikalta. Äänestäjä voi myös pyynnöstä saada vaalivirkailijan apua itse äänestämiseksi. Vaalivirkailijat työskentelevät aina pareittain ja heillä on vaihtolovelvollisuus. Tämä sen vuoksi, että äänestäjä voi tuntea olonsa turvallisiksi ja luottaa äänestysmenettelyyn. Sen jälkeen kun äänestäjän on täyttänyt äänestyslipun, se suljetaan suojukseen ja toimitetaan suoraan vaalihuoneistoon.



**Tarvitsetko kuljetusta äänestyspaikalle tai apua vaalivirkailijalta?**

Vaalivirkailijan avustusta tarjotaan toimistoaukioloaikoina 8. - 9. toukokuuta, 14 - 16. toukokuuta sekä 21. - 23. toukokuuta.

**Vaalivirkailijan tilaaminen on tehtävä viimeistään 20. toukokuuta 2019 Kiirunan kunnan vaalilautakunnalta.**

**Vaalilautakunnan yhteystiedot:**

Sähköposti: valnamnd@kiruna.se

Puhelin: 0980-755 99

EU-VAL 2019  
26 MAJ

**Äänestysalueet ja -paikat**

**Kiirunan kunnassa on aikaisemmin ollut 17 äänestysaluetta.** Niiden lukumäärä on vuodesta 2018 lähtien vähennetty viiteentoista. Äänestysalueet on esitetty kartalla sivulla 24. Syy äänestysalueuutuksiin ovat muutokset Kiirunan kunnan kaupunkirakenteessa, joka on johtanut äänioikeutettujen osoitteenmuutoksiin. Sen seurauksena osista vaalialueista on tullut liian pieniä ja osasta liian suuria. Äänestysalueen koko vaikuttaa sekä vaalialaisuuden säilymiseen että vaalitulosten käsittelyyn.

**Jokaisella äänestysalueella** on oma vaalihuone. Vaalihuoneistotaulukosta (sivu 25) ilmenee jokaisen äänestysalueen äänestyspaikka eli vaalihuone. Kunnan vaalilautakunta valitsee vaalihuoneistoina käytettävät tilat. Vaalihuoneisto on avoinna äänestyspäivänä, ja ainoastaan äänestysalueella asuvat äänioikeutetut saavat äänestää siellä. Noin kolme viikkoa ennen varsinaista vaalipäivää lähetettävistä ilmoituskorteista käy ilmi, missä vaalihuoneistossa äänioikeutetun on oikeus äänestää.

## MEÄNKIELI

## Kierunan kunnan vaalinämndin informasuuni

## Europaparlamenttivaalit 26.5.2019

Etukätheenäänestämisen mahdollisuus alkaa keskiviikkona toukokuun 8. päivä.

**Etukätheenäänestämisen merkitsee** että sie äänestäjänä saatat äänestää äänestysuonheessa missä tahansa Ruottissa, toukokuun 8. päivän ja toukokuun 26. päivän välisenä aikana. Vaalipäivänä äänestysuonheet tulevat olemhaan auki. Jos valittet äänestää jossaki toisessa kunnassa ko sinun kotikunnassa sie häät tarkistaa mikä huone on äänestysuone ko ei ole mahollista etukätheenäänestää vaaliuohneessa. Ko sie etukätheenäänestät sulla häätty olla äänestyskortti ja id-kortti myötä. Äänestyskortin sie saat kotia breiviloovhaan suunilheen kolme viikkoa ennen vaalipäivää.

**Jos äänestät muussa kunnassa ko sinun kotikunnassa äänät lähätethään siihen kunthaan missä olet kirjoila.**

**Kierunan kunnassa voit äänestää** etukätheen useamassa vaaliuohneessa jokka ovat auki eri puolilla kuntaa. Tabellista (sivu 25) voit lukea missä ja koska sie voit äänestää etukätheen.

**Jos valittet äänestää** vaaliuohneessa saatat omasta äänestyskortista nähää mihin vaalialueeseen sie kuulut ja mihin vaaliuohneeseen sinun pittää mennä. Sulla ei tartte olla äänestyskortti myötä ko äänestät vaaliuohneessa, silloin riittää että saatat legitimeerata ittesti.

**Jos olet kaottannu oman äänestyskortin sie saatat ottaa yhteyttä kunnan vaalihallituksen kanssa niin että het saattavat kirjottaa uuen sulle.**

**Ota yhteyttä vaalihallitukseen sähköpostin eli telefonin kautta.**

Sähköposti: valnamnd@kiruna.se  
Telefooni: 0980-75599

## Kunnallinen vaalipalvelu

**Lisätaksheen pääsyn ja** mahdollisuuden äänestämiseen niin Kierunan kunta tarjoaa äänestämistä kiertävällä äänenvasthaanottajan kautta eli kunnallisella vaalikuljetuksella.

**Kiertävällä äänenvasthaanottajalla** on samat materiaalit ko äänestäjä saattaa löytää etukätheenäänestysuohneesta. Äänestäjä saattaa pyynnöstä saaja apua äänenvasthaanottajalta äänen valmhiiksi laittamisheen. Kiertävät äänenvasthaanottajat tekevät työn yhdessä ja heilä on tystnadsplickti, kaikki että äänestäjä pittää tuntea turvalisuutta että kaikki mennee oikhein. Ko äänestäjä on jättäny äänen se suljethaan suojapäällyksheen ja toimitethaan suoriksi äänestysuohneeseen. Vaalikuljetus tarjothaan äänestäjille joila iän, sairhauen eli toimintavariasuunin takia ei ole mahollisuutta päästä vaali- eli äänestysuohneeseen omin päin eli kuljetuspalvelulla. Kierunan kunta saattaa silloin tarjota kuljetusta sopihvaan vaali- eli äänestysuohneeseen.



**Haluaks kiertävän äänenvasthaanottajan eli vaalikuljetuksen kautta äänestää?** Mahollisuus äänestämiseen kiertävän äänenvasthaanottajan kautta tarjothaan konttoriaikoina toukokuun 8.-9, toukokuun 14.-16. ja toukokuun 21.-23. välisinä päivinä.

**Kiertävän äänenvasthaanottajan tillaaminen tehään viimesthään toukokuun 20. päivänä.** Kierunan kunnan vaalihallituksesta. Sähköposti: valnamnd@kiruna.se  
Telefooni: 0980-755 99

EU-VAL 2019  
26 MAJ

## NORDSAMISKA

## Girona gieldda válgalávdegotti diehtjuohkin

## Válga Eurohpáparlameanttii miessemánu 26. beaivvi.

Sotnabeaivvi miessemánu 26. beaivvi 2019 lea áigi Eurohpáparlameant-aválggaide. Ovdagihtiijenastanvejolašvuoha álgá miessemánu 8. beaivvi.

**Ovdagihtiijenasteapmi mearkaša,** ahte don jienasteaddjin sáhtát jienastit jienastanlanjas gos fal Ruotas áigge miessemánu 8. beaivvi rájis válgabeaivvi miessemánu 26. beaivvi rádjái.

**Válgabeaivvi nai jienastanlanjat** bohtet leahkit rabas. Jus válljet jienastit soames eará gielddas go du iežat ruovttugielddas, don fertet dárkkistit mii lanjaid lea jienastanlanja, go ii leat vejolaš ovdagihtii jienastit válgalanjas. Go don ovdagihtii jienastat dus ferte leahkit mielde jienastangoarta ja dohkálaš id-bábir. Jienastangoarta don oaččut ruoktot reivelodái sullii golbma vahku ovdal válgabeaivvi.

**Jus jienastat eará gielddas go du iežat ruovttugielddas, jienat sáddejuvvojit dan gildii gos leat heaggačálihuvvon.**

**Girona gieldda siste** sáhtát ovdagihtii jienastit mánga jienastanlanjain gos fal gielddas. Ovdagihtiijenastantabeallas (siidu 25) sáhtát oaidnit gos ja goas lea vejolaš jienastit.

**Jus válljet jienastit** válgalanjas sáhtát iežat jienastangoarttas oaidnit man válgabiirri gullot ja man válgalatnjii galgat mannat. Dus ii dárbbat leahkit jienastangoarta mielde go manat jienastit válgalatnjii, dalle rehke ahte sáhtát duodastit iežat identitehta.

**Jus leat lähppán iežat jienastangoarta,** sáhtát váldit oktavuoda gieldda válgahálddahasain, nu ahte sii sáhttet čállit oddasa dutnje.

Váldde oktavuoda hálddahasain telefonna bokte: 0980-755 99  
šleađgaboasta bokte: valnamnd@kiruna.se

## Gielddalaš válgabálvalus

**Lasihan dihte beassama ja** vejolašvuoda almmolaš válggain jienasteapmái, nu Girona gieldda fállá gielddalaš válgagivttaheami dahje jienasteami johtti jietnavuostáváldiin.

**Jus jienasteaddji ii** sáhtte beassat válgadahje jienastanvissui ieš dahje fievrridanbálvalusain, nu lea dan sajis vejolašvuoha várreret johtti jietnavuostáváldi váldit vuostá jiena doppe gos jienasteaddji lea. Johtti jietnavuostáváldis leat seamma materiálat go maid jienasteaddji gávdná ovdagihtiijenastanvissus. Jienasteaddji sáhtát nai bivdimiin oažžut veahki jietnavuostáváldis jiena válbmemis válmmasin. Johtti jietnavuostáváldit barget álohii bára ovttas, ja sis lea suollemsvuoda-geatnegasvuoha, vái jienasteaddji sáhtát dorvvastit dasa, ahte buot manná njuolga. Go jienasteaddji lea guodđán jiena, dat biddjojuvvo suodjekonvoluhttii ja doaimmahuvvo njuolga jienastanvissui.

**Válgagivttaheapmi sáhtá** visses diliin fálljuvot jienasteddjiide geain agi, skibasvuoda dahje doaibmavariašuvnna dihte ii leat vejolašvuoha beassat válgadahje jienastanvissui ieš dahje fievrridanbálvalusain. Girona gieldda sáhtá dalle fállat fievrrideami heivvolaš válgadahje jienastanvissui.



**Háliidatgo jienastit johtti jietnavuostáváldi dahje válgafievrrideami bokte?**

Vejolašvuoha jienasteapmái johtti jietnavuostáváldi bokte fálljuvvo kantuvrraáigge miessemánu 8-9, miessemánu 14-16. ja miessemánu 21-23. beaivvi gaskkan.

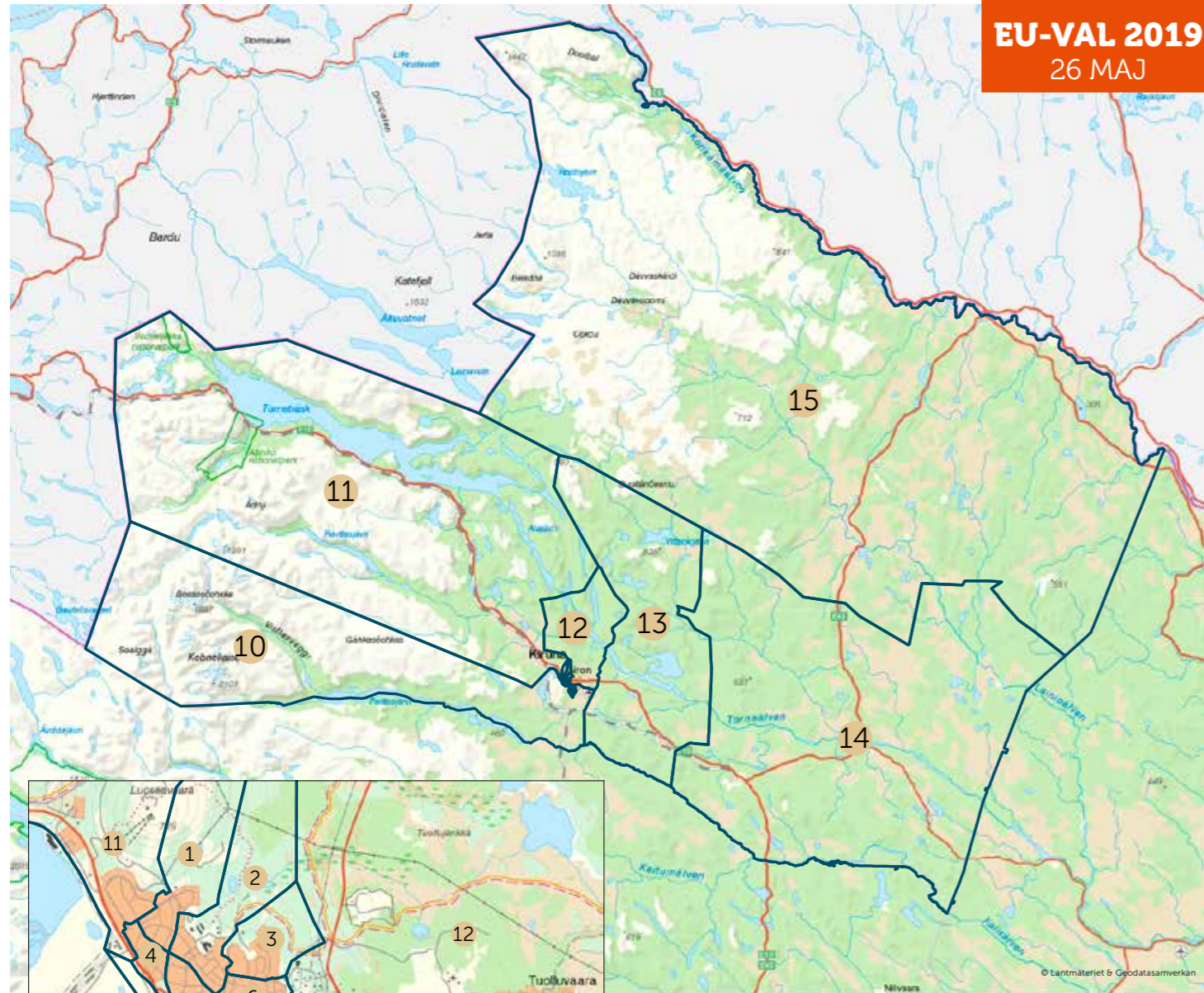
**Johtti jietnavuostáváldi dingon dahkko mielaláčat manemus miessemánu 20. beaivvi Girona gieldda válgahálddahussii.** Telefodna: 0980-755 99  
Šleađgaboasta: valnamnd@kiruna.se

EU-VAL 2019  
26 MAJ

## Válgaguovlu ja válgalanjat

**Girona gielddas leat** leamaš 17 válgaguovllu, mat leat unniduvvon 15:ái válggaide 2018, geahča válgaguovlokárta (siidu 24). Dát gávpotrievdadeami dihte go jietnavuogadat leat molson čujuhusa, mii lea dagahan ahte muhtin válgaguovllut leat ila unnon ja earát leat šaddan ila stuorisin. Lea dehálaš ahte válgaguovllut eai leat nu unnit ahte válgasuollemasvuoda ii sáhte doallat eage nu stuorrát ahte šaddet váttisin giedahallat.

**Juohke válgaguovvilus lea** válgalanja. Válgalanjatabeallas (siidu 25) beasat oaidnit mii válgalanjaid lea áiggeguovdil gudege válgaguvlui. Gieldda válgalávdegoddi mearrida maid lanjaid galgá geaktit válgalanjan. Válgalanja lea rabas válgabeaivvi, ja beare dat jietnavuogadat geat orrot válgaguovvilus ožžot jienastit válgalanjas. Jienastangoarta, mii sáddejuvvo sullii golbma vahku ovdal válgabeaivvi, čájeha man válgalanjas dus lea riecti jienastit.



- |                      |                                    |
|----------------------|------------------------------------|
| 1. Övre Norrmalm     | 9. Lombolo mellersta               |
| 2. Högalid           | 10. Lombolo östra-Nikkaluoktavägen |
| 3. Sandstensberget   | 11. Luossavaara-Abisko             |
| 4. Järnvägen         | 12. Tuolluvaara-Kurravaara         |
| 5. Kiruna Centrum    | 13. Jukkasjärvi                    |
| 6. Östermalm         | 14. Kiruna sydost                  |
| 7. Bolaget-Triangeln | 15. Kiruna nordost                 |
| 8. Lombolo västra    |                                    |

## Här kan du förtidsrösta

### Abisko, bokbuss

14/5 kl. 18.30-19.30

### Abisko, skolan

21/5 kl. 16.00-18.00

### Hjalmar Lundbohmsskolan

22/5 kl. 12.00-14.00

### Karesuando, Eurosuandohuset

9/5 kl. 11.00-13.00

10/5 kl. 14.00-16.00

15/5 kl. 11.00-13.00

16/5 kl. 15.00-17.00

17/5 kl. 14.00-16.00

22/5 kl. 11.00-13.00

23/5 kl. 15.00-17.00

24/5 kl. 14.00-16.00

26/5 kl. 08.00-17.00

### Kiruna C, stadshuset Kristallen

8/5 kl. 11.00-17.00

9/5 kl. 11.00-19.00

10/5 kl. 11.00-17.00

11/5 kl. 12.00-15.00

12/5 kl. 12.00-15.00

13/5 kl. 11.00-17.00

14/5 kl. 11.00-17.00

15/5 kl. 11.00-17.00

16/5 kl. 11.00-19.00

17/5 kl. 11.00-17.00

18/5 kl. 12.00-15.00

19/5 kl. 12.00-15.00

20/5 kl. 11.00-18.00

21/5 kl. 09.00-17.00

22/5 kl. 09.00-17.00

23/5 kl. 09.00-19.00

24/5 kl. 09.00-17.00

25/5 kl. 12.00-15.00

26/5 kl. 08.00-21.00

### Kuttainen, sporthall

14/5 kl. 15.00-17.00

26/5 kl. 08.00-17.00

### Malmfältens folkhögskola

22/5 kl. 09.00-11.00

### Svappavaara, skolan

14/5 kl. 15.00-18.00

26/5 kl. 08.00-17.00

### Vittangi, Folkets Hus

16/5 kl. 10.00-12.00

17/5 kl. 15.00-17.00

23/5 kl. 10.00-12.00

24/5 kl. 15.00-17.00

### Övre Soppero, skolan

14/5 kl. 15.00-17.00

### Övre Soppero, bokbuss

23/5 kl. 11.30-12.30

### Kuoksu, bokbuss

13/5 kl. 18.00-19.00

### Riksgränsen, bokbuss

14/5 kl. 13.45-14.30

### Lannavaara, bokbuss

22/5 kl. 17.15-18.15



## Färre valdistrikt

Kiruna kommun har haft 17 valdistrikt, men till valet i höstas ändrades det till 15 valdistrikt.



Sven-Erik Stöckel, Holger Thornéus, Stig Karlsson, Kielo Baldemar, Erik Andersson, Katarina Hjertell (vice ordförande), Kari Saarensilta, Jouko Kangasniemi, Susanna Lörstrand Unga. Längst fram Thore Johansson, ordförande. Foto: Ann Bergqvist

## Kiruna kommun förvaltar språken finska, meänkieli och samiska

Kiruna kommun är förvaltningskommun för tre nationella minoritetsspråk – finska, meänkieli och samiska. Från 1 januari 2019 gäller ny lagstiftning på området. Men vad innebär det egentligen att vara en förvaltningskommun? Kiruna kommuns minoritetsspråkssamordnare Susanne Hägglund svarar på det.

Text: Susanne Hägglund

**SVENSKA:** Kiruna har historiskt sett alltid varit, och är fortfarande, en mångkulturell och flerspråkig kommun. Det finns ingen exakt siffra på hur många som talar ett minoritetsspråk i kommunen eftersom språk inte registreras i Sverige, men de flesta känner nog någon som talar något av minoritetsspråken. För att språk ska utvecklas och leva vidare krävs det att de både syns och hörs, vilket är grunden för Kiruna kommuns uppdrag som förvaltningskommun.

– En förvaltningskommun är bland annat skyldig erbjuda service och omvårdnad inom äldreomsorg och barnomsorg helt eller till väsentlig del på minoritetsspråken.

I Kiruna finns idag minoritetsspråksäldreboendet Gläntan och Lilla Björn som är en förskola med finsk- och meänkielitalande

avdelningar. Vi har även Sameskolan som tillhandahåller förskoleplatser med samisktalande pedagoger.

**Den nya lagen** innebär utökade rättigheter för de nationella minoriteterna vad gäller bland annat rätten till information, samråd samt barns och ungdomars rätt till inflytande.

**Sedan tidigare** har barns utveckling av en kulturell identitet och användningen av det egna minoritetsspråket varit prioriterat. I och med den nya lagen tillkommer en skyldighet för kommunen att även beakta de äldres behov av att upprätthålla sin kulturella identitet.

**Minoritetsspråkslagen** säger också att vi som förvaltningskommun ska ge de nationella minoriteterna möjlighet till inflytande i

frågor som berör dem. För att kontinuerligt se över och utveckla Kiruna kommuns arbete med minoritetsspråken hålls ett samråd fem gånger per år där representanter för samtliga tre minoritetsspråk finns med.

– Vi tittar bland annat på fördelningen av de statliga minoritetsspråksmedlen som kommunen får varje år. Vill man till exempel anordna något evenemang som bidrar till ökad kännedom om eller användning av något av minoritetsspråken så kan man ansöka om en del av de här pengarna, säger Susanne Hägglund. ■

Om du vill kontakta Kiruna kommun på ditt minoritetsspråk, hör av dig till vår växel på telefonnummer **0980-70 000** så kan de hjälpa dig.

**FINSKA:** Kiirunan kunta on kolmen kansallisen vähemmistökielen, saamen, suomen ja meänkielen hallintokunta. 1. tammi-kuuta 2019 lähtien kuntaa koskee uusi lainsäädäntö. Mutta mitä hallintokunta oikeastaan tarkoittaa? Kiirunan kunnan vähemmistökielten koordinaattori Susanne Hägglundilla on vastaus siihen.

**Kiiruna on historiallisesti** aina ollut, ja on edelleen, monikulttuurinen ja monikielinen kunta. Tarkkoja lukuja kunnan vähemmistökielten puhujista ei ole, koska Ruotsissa ei rekisteröidä kieltä, mutta useimmat kuitenkin tuntevat jonkun, joka puhuu jotakin vähemmistökielistä. Kehittyvä ja elävä kieli vaatii, että se sekä näkyy että kuuluu. Se puolestaan on perusta Kiirunan kunnan toimeksiannolle hallintokuntana.

– Hallintokunnan tehtävänä on muun muassa tarjota vanhusten- ja lastenhoidon palveluja ja hoitoa kokonaan tai olennaiselta osaltaan vähemmistökielillä.

**Kiirunassa on tänään** vähemmistökielinen vanhustentalo Gläntan sekä esikoulu Lilla Björn, jossa on suomen- ja meänkieliset osastot. Meillä on myös Sameskolan, jossa saamenkieliset pedagogit huolehtivat esikoulupaikoista.

**Uusi laki laajentaa** kansallisten vähemmistöjen oikeuksia muun muassa tietojensaannin ja neuvonpito-oikeuden sekä lasten ja nuorten vaikutusoikeuksien osalta.

**Jo aiemmin lasten** kulttuuri-identiteetin kehittäminen ja oman vähemmistökielen käyttö on asetettu etusijalle. Uusi laki velvoittaa kunnan huomioimaan myös ikään-tyneiden kulttuuri-identiteetin säilyttämistarpeen.



Susanne Hägglund är Kiruna kommuns minoritetsspråkssamordnare.

**Vähemmistökielistä** säädetyn lain mukaan meidän on hallintokuntana annettava vaikutusmahdollisuus kansallisille vähemmistöille heitä koskevissa kysymyksissä. Pystyäksemme jatkuvasti arvioimaan ja kehittämään Kiirunan kunnan vähemmistökielten parissa tehtävää työtä järjestämme vuodessa viisi neuvonpitoa, johon kaikkien kolmen vähemmistökielten edustajat osallistuvat.

– Arvioimme muun muassa kunnan vuosittain saamien valtiollisten vähemmistökielivarojen jakautumista. Jos halutaan esimerkiksi järjestää jokin tilaisuus vähemmistökielen tunnettuuden tai käytön laajentamiseksi, siihen on mahdollista hakea näitä varoja, Susanne sanoo. ■

Jos haluat ottaa yhteyttä Kiirunan kuntaan vähemmistökielillä, soita vaihteeseen numerossa **0980-70 000**, niin saat apua.

**MEÄNKIELI:** Kiruna kunta on hallintokunta kolmele kansaliselle minuriteettikiellele – saamenkieli, suomenkieli ja meänkieli. 1 tammikuusta 2019 lähtien jällaa uusi laki aluheela. Mutta mitäs se oikeestaan tarkoittaa ette olla hallintokunta? Kiruna kunnan minuriteettikielikortinaattorilla, nimeltä Susanne Hägglund, on vastaus siiheen.

**Kiruna on historiallisesti** aina ollu, ja on vieläki, monikulttuurinen ja monikielinen kunta. Ei ole aivan tarkkaa numeroa siitä kunka moni puhuu minuriteettikieltä kunnassa koska kieliä ei rekisteröidä Ruottissa, mutta usseimat tuntevat kuitenkin jonku joka puhuu jotaki minuriteettikielistä. Ette kieli kehittyä ja jatkaa elämistä vaatii ette se niin näkyy ja kuuluu, ja se oon pohjana Kiruna kunnan tehtävälle hallintokuntana.

– Hallintokunnala oon mun muassa velvolisuus tarjota palvelua ja huoltoa vanhuustenhuolossa ja lapsenhuolossa kokohaans elikkä merkittävässä osissa minuriteettikielillä.

**Kirunassa on tänä** päivänä minuriteettikielivanhuustenasunto Gläntan ja Lilla Björn joka oon esikoulu jossako oon suomenkieli- ja meänkielipuhuvat osastot. Meilä oon kansa Saamenkoulu jossako oon esikoulupaikkoja missä oon saamenkieltäpuhuvat petakookit.

**Uusi laki tarkoittaa** laajenetus oikeukset kansalisille minuriteettikiellele mitä koskee muun muassa oikeutta informasuuhniin, neuvotteluun ja lapsitten ja nuorison vaikutusvallan oikeutheen.

**Jo entisthään lapsitten** kehitys kulturellistä itentiteetistä ja oman minuriteettikielen käyttäminen oon

olheet priuriteeratut. Uuen lain matkassa tullee velvolisuus kunnale ette kansa ottaa huomihoon vanheemiten tarpheet ette ylläpitää heän kulturellää itentiteettiä.

**Minuriteettikielilaki** sannoo kansa ette met hallintokuntana piämä antaa kansalisille minuriteettikielle maholisuuen vaikutusvalhaan kysymyksissä jotka koskevat niitä. Ette jatkuvasti huolehtia ja kehittää Kiruna kunnan työtä minuriteettikielittien kansa piethään neuvottelu viis kertaa vuessa jossako eustajat kaikile kolmele minuriteettikielälä oon matkassa.

– Met kattoma muun muassa jakoa valtiolisista minuriteettikielirahoista, jotka kunta saapii joka vuosi. Jos sitä esimerkiksi halvaa järjestää jonkulaista tapahtummaa joka tuottaa lissääintynheele tiollisuuele elikkä käyttämissele jostaki minuriteettikielälä, sitä saattaa hakea ossaa näistä rahoista, Susanne sannoo. ■

Jos sie halvaat ottaa yhteyttä Kiruna kunnan kansa sinun minuriteettikielälä, soita meän väkselhiin telefooninnumero **0980-70 000** niin net saattavat auttaa sinua.

**NORDSAMISKA:** Girona gieldda lea golmma našuvnnalaš unnitlogugiela –sámigiella, suomagiella ja meänkieli hálddašangiella. 1. Ođđajagi 2019 rájis lea vuoimmiis ođđa lánkaásahus guovllus. Maid duodai mearkkaša leahkit hálddašangiella. Girona gieldda unnitlogugielaibuohtalastis Susanne Hägglundis lea vástáduš dasa.

**Girona gieldda lea** historjjálaš oainnus álot leamas, ja lea áin, mánggagultuvrralaš ja mánggagiella gieldda. Ii leat dárkilis lohku man gallis sárdnot unnitlogugiela gielddas daningot giella ii registrerejuvvu Ruotas, muhto eatnasat dovdet goit soapmása gii sárdnu soames unnitlogugiela. Vai giella galgá ovdánit ja eallit viidásit gáibiduvvo ahte dat oidno ja gullo, mii lea Girona gieldda barggu vuoddu hálddašangiellan.

– Hálddašangiella lea earet eará geatnegas fállat bálvalusa ja fuolaheami boarrásiidfuolahusas ja mánáidfuolahusas ollásit dehe mearkkašahti oasi unnitlogugielaide.

**Gironis lea odne** unnitlogugielatboarrásiid orohat Gläntan ja Lilla Björn mii lea ovdaskuvla mas lea suoma- ja meänkieli ossodat. Mis lea maid Sámeskuvla mii fállá ovdaskuvlabáikkiid sámegiella oahpahedjjuiguin.

**Ođđa lánka mearkkaša** lassánan rivttiid našuvnnalaš minoritehtaide mii guoská earet eará rievtti diehtujuohkimii, ságastallamii sihke mánáid ja nuoraid rievtti váikkuheapmái.

Juo ovdal lea mánáid kultuvrralaš identitehta ovddeapmi ja iežas unnitlogugiela geatvin vuoruhuvvon. Go dat ođđa lága olis boahá geatneg-

asvuohita gildii maid fuolahit boarrásiid dárbbus doalahit kultuvrralaš identitehtaset.

**Unnitlogugielalánka** dadjá maid ahte mii hálddašangiellan galgat addit našuvnnalaš minoritehtaide vejolašvuoda váikkuheapmái jearaldagaimat guoskkahit sin. Bistevaš dárkisteapmái ja ovddeapmái Girona gieldda barggu unnitlogugielaiguin dollojuvvu ságastallan vide geardde jagis gos buot golmma unnitlogugiela ovddeastadjiit leat mielde.

– Mii geahččat earet eará stáhtalaš unnitlogugielaideruda juohkima man gieldda oazžu juohke jagi. Jus háliida ordnet juoga dilálašvuoda mii veahkeha soames unnitlogugiela lassánan. ■

Jus háliidat váldit aktavuoda Girona gielddain iežat unnitlogugilli, váldde aktavuoda min guovddáži telefovnanummirii **0980-70 000** nu mii sáhttit veahkehit du.



**Fredrik Karlsson tränade** knappt något alls innan hälsosatsningen och han tycker att företagets initiativ var ett väldigt bra sätt att få upp motivationen till att börja träna och leva mer hälsosamt.

# “Vi är friskare och det gynnar alla”

Text och foto: Mattias Forsberg

**Tekniska Verken har tillsammans med Kirunahälsan genomfört en hälsosatsning riktad till en specifik yrkesgrupp där behov av att förbättra hälsan funnits.**

“Fokus har tidigare varit på stillasittande arbete i kontorsmiljö men vi har ofta glömt bort chaufförerna som inte har så stora möjligheter att röra sig utanför fordonet”, säger Ann-Helen Westerberg, personalchef på Tekniska Verken.

**Chaufförer rör sig** ofta för lite. Det är ett känt problem då många har svårt att stanna och ta en paus i sitt arbete och därför blir de stillasittande i sina fordon under en stor del av arbetsdagen. Tekniska Verken tog hjälp av företagshälsovården i satsningen på den hållbara medarbetaren.

**Det genomförs återkommande** hälsoundersökningar av alla anställda inom Tekniska Verken och då upptäcktes att chaufförer och maskinförare stack ut från mängden. En majoritet hade så dåliga värden att de riskerade att drabbas av sjukdomar.

**Tillsammans med berörd** personal togs ett åtgärdsprogram fram. Motion och kost var en stor del och fokus var att få alla att börja röra på sig. En och en halv timme av arbetstiden varannan vecka avsattes för träning och det var obligatorisk närvaro för deltagarna eftersom det ingick som en vanlig arbetsuppgift. Hälsosatsningen inleddes i oktober 2017 och slutfördes ett år senare.

– Vi har testat oss fram med olika grupper som har haft besvär, men då har det ofta varit så att den som verkligen var i behov av en livsstilsförändring inte deltog i anordnade motionspass, säger Ann-Helen Westerberg.



**Henry Kiviniemi, Kent Fargerkull, Christer Eliasson och Andreas Övergård** arbetar alla på Tekniska Verkens avdelning gata/park. De har märkt en stor förändring på hela arbetsplatsen och hälsan får mycket större fokus idag än tidigare.



**Ulf Aldenlöv** som är maskinförare på Tekniska Verken tycker att hela hans livsstil har förändrats och han mår mycket bättre på alla sätt sedan satsningen på chaufförer fick honom att tänka mer på hälsa och motion.

**Målet är att** medarbetarna ska vara friska både på arbetet och på sin fritid men de ska självklart ha en god hälsa även när pensionen närmar sig. Ekonomiskt är det positivt att satsa förebyggande eftersom sjukfrånvaron kan hållas på en låg nivå samtidigt som insatser för bland annat rehabilitering minimeras. Exempelvis är den totala sjukfrånvaron inom Tekniska Verken i dag under tre procent, vilket får ses som exceptionellt bra.

– Sammanfattningsvis finns det bara vinster både för individen, företaget och för samhället i stort om vi lägger mer pengar på friskvård i förebyggande syfte, säger Ann-Helen Westerberg.

**Projektets resultat är** bättre än förväntat. Deltagarna har ändrat sin livsstil och fått bättre kondition, minskat midjemått, hälsosammare matvanor och lägre kolesterolvärden. Om resultaten före och efter hälsosatsningen jämförs så har antalet personer som befinner sig i riskzonen för ohälsa nästan halverats.

– Att ha hållbara medarbetare är A och O, det går inte nog att betona vikten av att ha frisk personal. Bakom varje positiv siffra i statistiken står faktiskt en individ. Personligen känner jag mig väldigt stolt över att vi tillsammans har åstadkommit ett så fantastiskt resultat, säger Cecilia Strandenhed, hälsoutvecklare på Kirunahälsan.

**Bland personalen är** det idel lovord. Avdelningen gata/park är den med flest deltagare i satsningen och de har märkt en stor förändring på hela arbetsplatsen. Inte bara vad gäller träning och motion utan även genom ett generellt hälsotänk i vardagen.

– Det här är verkligen jättebra och vi har alla börjat röra på oss i en lagom nivå. Det fanns



**Tekniska Verkens personalchef** Ann-Helen Westerberg och Kirunahälsans hälsoutvecklare Cecilia Strandenhed är båda mycket nöjda över resultatet från den riktade satsningen på chaufförer.

många som inte hade rört på sig tidigare, men som nu har börjat motionera och det är bevisat att det har gett resultat både för oss och för företaget. Vi är friskare och det gynnar alla, säger Henry Kiviniemi, maskinförare på Tekniska Verken.

**Samtliga av kollegorna** stämmer in i Henrys uppfattning. Arbetet har blivit lättare att genomföra, många känner sig piggare och hälsan har fått sig en rejäl skjuts i rätt riktning.

– Jag tankade till exempel min bil senast i september eftersom jag knappt använder den något mer. Nu promenerar jag överallt och tränar på gym flera gånger i veckan. Det märks tydligt på kroppen att man har börjat träna och det syns

även på kolesterol och blodtryck, maskinföraren Ulf Aldenlöv.

**Succén med hälsosatsningen** får en fortsättning under 2019 och kommer att erbjudas till övrig personal. Anställda inom Tekniska Verken får anmäla sitt intresse och tillsammans med företagshälsovården väljs de individer med störst behov av en livsstilsförändring ut. ■



Carola Grahn, Markerna, 2018 © Carola Grahn. Foto: Lisa Kejonen Pauker



Teija & Pekka Isorätyä, Mechanic Wolf, 2018. Foto: Lisa Kejonen Pauker

# Med samtidskonst i fokus

Kristallen är mer än ett stadshus, här finns även Konstmuseet i Norr, Norrbottens länskonstmuseum. På museet visas just nu utställningen Transitions som undersöker föränderliga definitioner av landskap som motiv och begreppsbilder vilka har utforskats och getts nya dimensioner genom konstnärliga yttringar och materialval.

Text: Konstmuseet i Norr

**Som den första** utställningen i Kristallens gyllene kärna belyser Transitions Kirunas lokala konsthistoria som präglats av ett nationalromantiskt landskapsmåleri på ett nytt sätt. Utställningen inleds på våning två med den samiska konstnären Carola Grahns

verk Markerna, en kombination av ett tal och en unik samisk skåhpu som tagits fram i samarbete med duodjimästaren Nils-Johan Labba. Talet är inspirerat av det som kallas "Acknowledgment of the Land", ett begrepp och en praktik som syftar till att visa respekt



Carola Grahn, Markerna, 2018 © Carola Grahn. Foto: Lisa Kejonen Pauker

för urfolk. Verket är det första som konstmuseet köpt in till sin konstsamling och talet ingår i verksamheten som en inledning vid publika arrangemang.

**I Transitions medverkar** åtta konstnärer och med utställningslokaler som sträcker sig över fyra våningar finns det mycket att uppleva. Med en höjd på 7 meter och en bredd på 15 meter är verket Illusion of stability, av den isländska konstnären Erna Elínbjörg Skúladóttir, utställningens största. Konstverket är skapat av avgjutna sprickor som återfinns i Kirunas centrala delar. Sprickorna vittnar om en spänning mellan dåtid, nutid och framtid som i inverterad form sträcker sig längs en av museets väggar likt miniatyrer av vidsträckt fjällmassiv eller som en fortsättning av de artificiella bergslandskap som skapats omkring gruvan.

**Som en del** i Konstmuseet i Norrns länsövergripande verksamhet inleds konstprojektet Övergångar i slutet av maj. Med

utgångspunkt i Transitions har den svenska konstnären Jenny Nordmark tagit fasta på frågeställningar om hur människans anknytning till naturen förändrats genom historien. Övergångar kommer i sin fysiska form att utgöras av ett klot som inledningsvis kommer vara möjligt att ta del av i Kristallen. Den 26 maj sjösätts klotet i Torneälven för att påbörja den vindlande färden genom länet. Verket kommer vara möjligt att följa synligt i landskapet och digitalt via museets webbplats under färden mot Bottenviken.

**I Övergångar blir** konstverket en betraktelse i hur älven historiskt har använts för flottning av timmer och knyts genom digitala lösningar till en samtid där tekniken ger oss möjlighet att utan en faktisk närvaro följa rörelser och skeenden på platser långt utanför vår direkta närhet.

**På konstmuseet arrangeras** under helgerna programaktiviteter som öppna visningar där besökaren får en kostnadsfri

guidning av aktuell utställning och öppen verkstad där besökaren kan delta i kreativa aktiviteter.

**Utställningen Transitions visas** till och med den 26 maj därefter är konstmuseet stängt över sommaren på grund av ombyggnationer. Den 5 september 2019 öppnar konstmuseet sin andra utställning i museilokalerna i Kiruna. En Vacker Utställning kommer beröra ämnen som estetik, kvalitet och vem som har rätten att göra kvalitativa bedömningar. ■

## ÖPPETTIDER

Måndag: stängt  
Tisdag-fredag: 11.00-17.00  
Lördag-söndag: 12.00-16.00

Perioden 27 maj-4 september har konstmuseet stängt på grund av ombyggnationer.





Rasmus Norling visar upp teglet som återvunnits från det gamla stadshuset Igloo.

# Igloo lever vidare i nya Kiruna

I flera år har förberedelserna inför stadshusets rivning pågått. Därför kan Kiruna kommun bevara stora delar av byggnaden. "På sikt kommer det vi har bevarat att kunna monteras upp i nya Kiruna", säger vikarierande kommunantikvarien Rasmus Norling.

Text: Rasmus Norling Foto: Ann Bergqvist

**Inför rivningen** av stadshuset togs en lista fram med de delar som är kulturhistoriskt viktiga. Kommunantikvarien Clara Nyström inventerade byggnaden med utgångspunkt i ritningar och i de delar av byggnaden som varit en del av byggnadsminnet.

– Arbetet hon gjorde är mycket viktigt och värdefullt och har varit utgångspunkt och riktlinje för hela bevarandet av föremål som gjorts under rivningen, säger Rasmus Norling.

Förutom det som ingick i byggnadsminnet har föremål av hög kvalitet och som är viktiga delar av historien tagits till vara. Av praktiska och konstruktionstekniska skäl har det dock inte varit möjligt att tillvarata allt.

– Exempelvis var de vackra gjutningarna i taket och terrazzogolven tillverkade så att de inte gick att demontera. Vi sparar



Clara Nyström, kommunantikvarie.

materialprover av golvet och taket är så noga dokumenterat att det är möjligt att rekonstruera, säger kommunantikvarien Clara Nyström, som för tillfället är föräldraledig.

Att byggnaden är en av de finaste i landet har märkts genom att intresset för att återanvända detaljer har varit mycket stort.

– Arkitekterna vill gärna återanvända detaljer från byggnaden, vilket är glädjande. Vi sparar ju inte saker för att de ska ligga i ett magasin utan för att de ska synas och vara till glädje för alla i framtidens Kiruna, säger Rasmus Norling.

Även från allmänheten har det funnits ett stort intresse av att få köpa delar av stadshuset.

– Det gick tyvärr inte att göra någon utförsäljning på liknande sätt som vid andra rivningar. Det berodde på husets kulturmiljövärden och på att Norrbottens museum dokumenterar rivningen.

**Kommunens återbruksstrategi** är viktig eftersom den utgör ett stöd i att hitta platser där de bevarade föremålen kommer till sin rätt på bästa sätt.

– Vi kommer förhoppningsvis även att kunna återskapa hela rum som Pärönsalen och Osslundrummet. De har demonterats varsamt med tanke på att de ska vara möjliga att sättas upp på nytt, berättar Rasmus Norling.

Redan finns föremål från det gamla stadshuset i den nya stadskärnan. Klocktornet står på stadstorget och dörrhandtagen sitter på Kristallen. Det nya kulturhuset kommer också att få del av detaljerna, såsom bänkarna, armaturerna från kommunstyrelsens sessionssal och klockan från receptionsdisken. Även intarsiorna från innerdörrarna kommer att bli en del av interiören i kulturhuset.

– Mycket kommer också att hamna i den nya simhallen, till exempel mosaiken av Bruce Carter från stadshuset och räckets i terrazosten. Det är även tänkt att både den öppna spisen och en stor mängd mönstermurat tegel ska placeras där. Som synes kommer stadshuset att leva vidare i det nya Kiruna. Berättelsen om Igloo finns kvar långt efter att byggnaden är borta, säger Rasmus Norling. ■



## Dokumentationen av Igloo

2015 började Igloo dokumenteras. Dels var det ett krav från Länsstyrelsen i Norrbotten, dels har det funnits en vilja från kommunen att byggnaden ska vara väl dokumenterad. Eftersom byggnaden var ett byggnadsminne - det starkaste skydd en byggnad kan få - ställde länsstyrelsen mycket hårda villkor på dokumentation för att en rivning skulle tillåtas. Byggnaden har därför dokumenterats i flera steg och resultatet har blivit omfattande. Det finns även en etnologisk dokumentation där de aktiviteter som ägt rum i byggnaden beskrivs utförligt.

Här kan du läsa mer om dokumentationen: [kiruna.se/igloo](http://kiruna.se/igloo) och [norbottensmuseum.se](http://norbottensmuseum.se)



Personal från kommunens alla skolor har workshop om nyanländas lärande.

# Populärt att studera modersmål

Många skolbarn väljer att studera sitt modersmål, något som gläder rektorn Riitta Kotavuopio-Olsson. "Det är viktigt för ens identitet, språkutveckling och lärande", säger hon.

Text och foto: Riitta Kotavuopio-Olsson

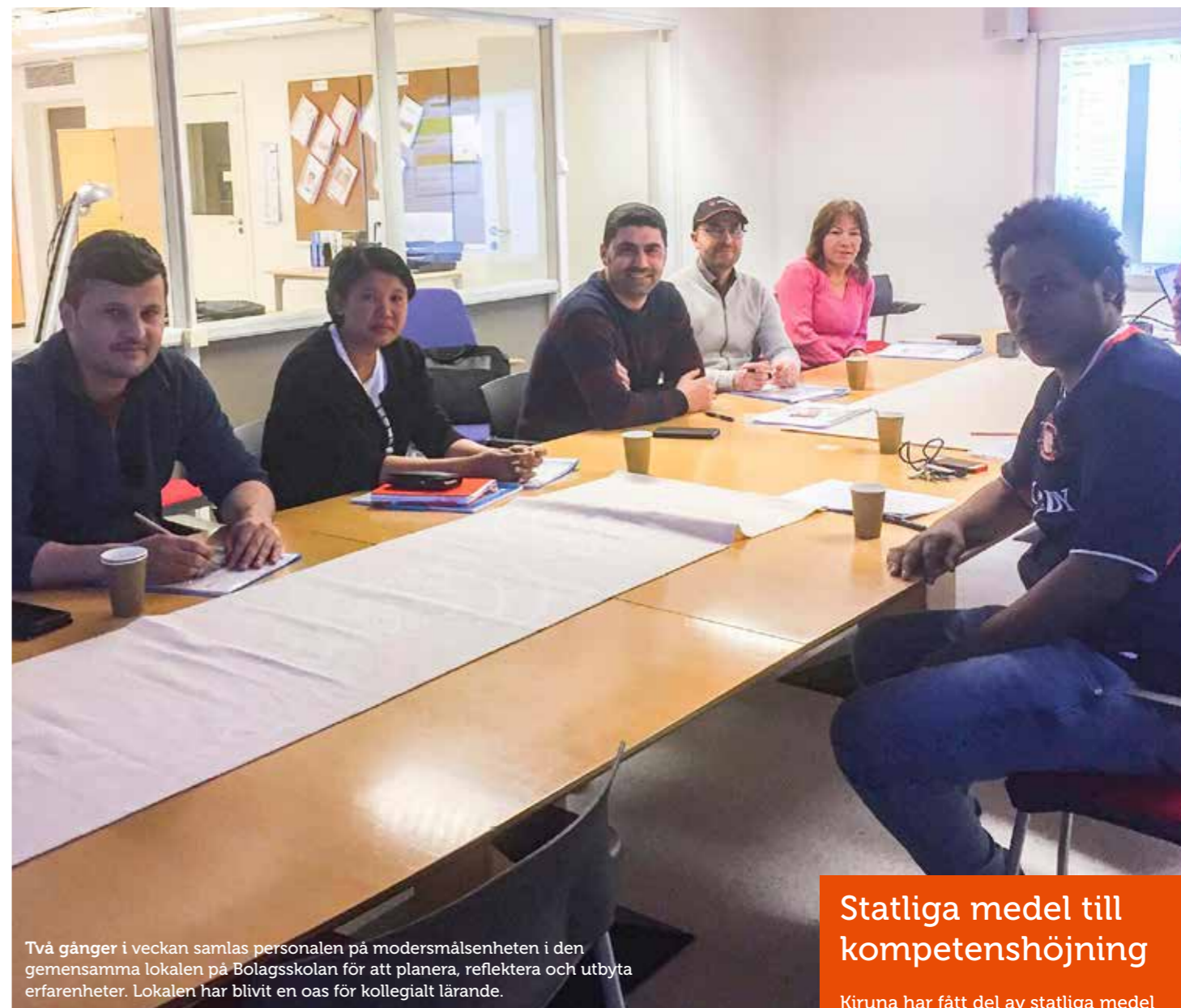
**I dag undervisas** i nio modersmål i kommunens skolor. Det största språket är finska, meänkieli, arabiska, tigrinja och dari. Även samiska, somaliska, ryska och thai går att studera. För att kunna erbjuda undervisning i ett modersmål krävs minst fem elever. När det gäller de nationella minoritetsspråken samiska, finska och meänkieli finns det dock inte något sådant krav.

– Om en elev önskar modersmålsundervisning i de språken är vi skyldiga att ge det under förutsättning att vi har lärare, säger Riitta Kotavuopio-Olsson, rektor vid Språkcentrum, som består av förberedelseenheten och modersmålsenheten.

**Det finns även** studiehandledare i dari, somaliska och arabiska. Studiehandledarna stöttar nyanlända elever att inkluderas i



Maha, Eija och Chris sitter i personalrummet på Bolgasskolan och har rast.



Två gånger i veckan samlas personalen på modersmålsenheten i den gemensamma lokalen på Bolagsskolan för att planera, reflektera och utbyta erfarenheter. Lokalen har blivit en oas för kollegialt lärande.

svenskspråkiga klasser. Innan de nyanlända eleverna ger sig ut i skolan går de på förberedelseenheten i cirka ett år. Men från och med augusti i år ska verksamheten omorganiseras, vilket innebär att eleverna i stället förbereds i åtta veckor. Deras kunskaper kartläggs och de får en intensiv förberedelse för att sedan börja i någon av grundskolorna.

– Enligt skollagen ska eleven erbjudas undervisning i sin ordinarie klass så fort det är möjligt. Men eftersom vår enhet legat utanför alla ordinarie skolor har det inte varit möjligt att följa lagen. Våra nyanlända elever har varit segregerade, säger hon.

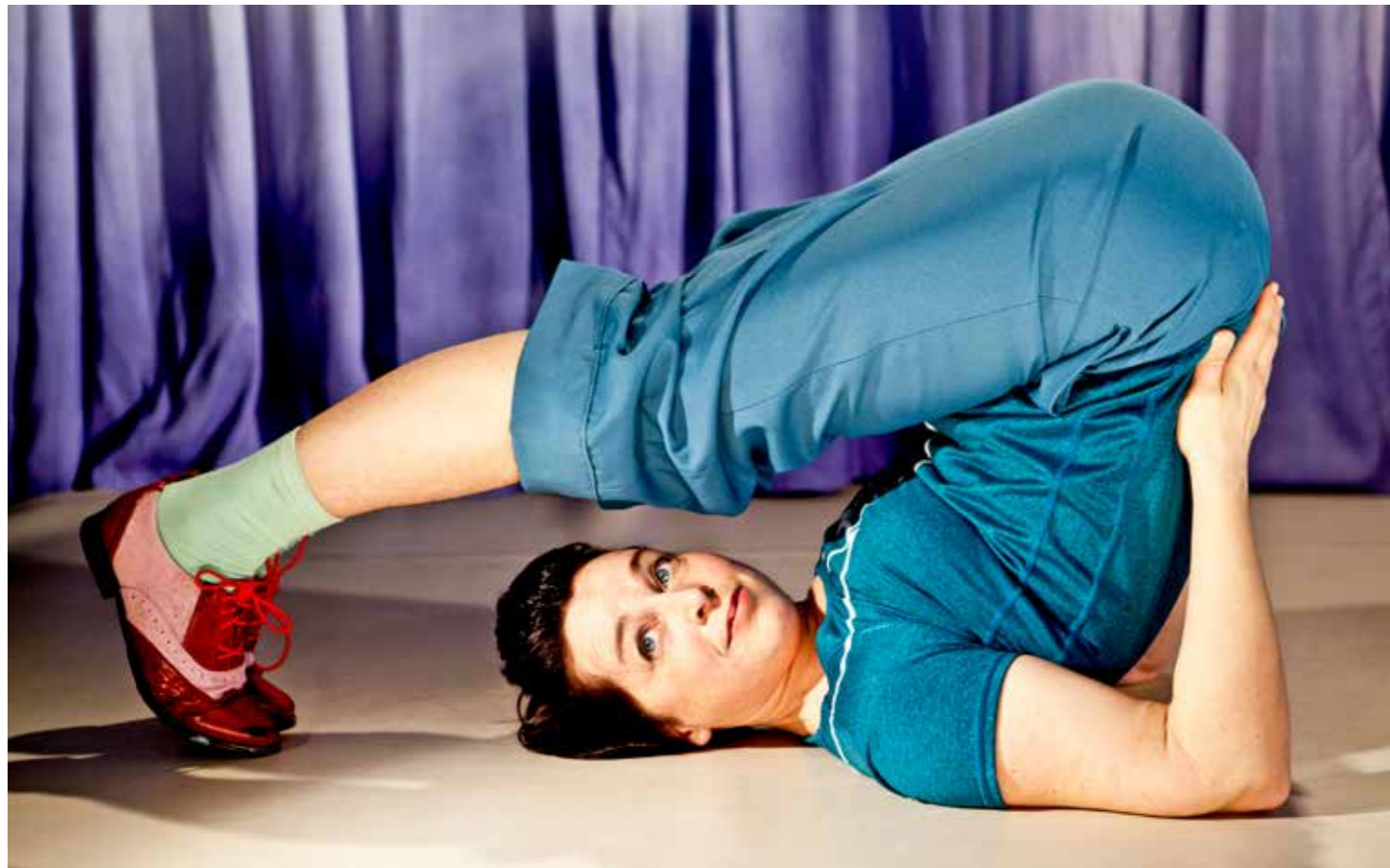
**På modersmålsenheten** jobbar 16 modersmåls lärare och studiehandledare. De arbetar på många skolor, men har en gemensam lokal på Bolagsskolan, där Språkcentrum

funnits sedan 2012. Här samlas de två gånger i veckan för att planera, reflektera och utbyta erfarenheter. Med jämna mellanrum samlas hela Språkcentrums personal där och lokalen har blivit en oas för kollegialt lärande.

– Det är populärt att studera modersmål i Kiruna och det är glädjande. Forskningen är enig om att modersmålet är viktigt för identitetsutveckling, språkutveckling och lärande. Vi ser fram emot många nya ansökningar och hoppas kunna undervisa i många flera modersmål, säger Riitta Kotavuopio-Olsson. ■

## Statliga medel till kompetenshöjning

Kiruna har fått del av statliga medel motsvarande 4,8 miljoner kronor för att utveckla utbildningen för nyanlända elever genom att förstärka kompetensen för all personal i skolan. En av de stora satsningarna är en så kallad SKUA-utbildning, språk- och kunskapsutvecklande arbetssätt. Ett annat exempel är en ledarskapsutbildning för förskolechefer och rektorer, som planeras pågå under läsåret 2019/2020. Satsningen på kompetensutveckling pågår i två år och både grundskolan och förskolan får ta del av den. Även omorganisationen av förberedelseenheten betalas av Skolverket. Alla insatser utvärderas kontinuerligt och förväntas på längre sikt ge en positiv utveckling för Kiruna kommuns förskola och skola.



”Mötet med barnpubliken och målet att ge alla barn scenkonstupplevelser är en motivation till att fortsätta att turnera runt” säger Johanna Ehn som kommer från scenkonstkollektivet Big Wnd i Göteborg. Foto: Lina Ikse

# Kultur + skola = sant

Kiruna kommun har som mål att alla barn och elever i förskolan och upp till årskurs nio ska få ta del av minst en föreställning per läsår. I februari kom Jojjo till Vittangi.

Text: Sofia Lagerlöf Määttä

**Ute skiner solen** och det är en bitande kall februarimorgon i Vittangi. Över skolgården går förskolebarnen mot sporthallen. I omklädningsrummet bubblar det av spänd förväntan. I dag ska de få se en dansföreställning. Blickarna riktas mot affischen på väggen. Frågor om när det börjar hörs och de yngsta barnen ser lite skeptiska och osäkra ut.

**Plötsligt knacker det** på dörren och in kommer en... rumpa! Johanna Ehn, eller Jojjo som dansaren kallar sig, vinner inom några sekunder barnens förtroende med sin närvaro. Föreställningen heter Bak-å-fram-på. På ett lekfullt, dansant, humoristiskt och musikaliskt sätt bygger den på det där som inte alltid är så lätt, men som alla känner igen - påklädningsrummet.

I trettiofem minuter har barnen i Vittangi sporthall fullt fokus på vad som sker på den lilla scenen. Det spritter i deras kroppar och rörelseglädjen nästan bubblar över. I slutet får alla delta i dansen och barnen dansar ut genom omklädningsrummet över skolgården, vidare till lektionssalar och förskoleavdelningar.

– Det är så roligt att vi får något hit till byn. Mina elever var som uppslukade, det passade dem perfekt. Det är toppen att vi dessutom får ta del av materialet från föreställningen. Det gör att vi kan förlänga upplevelsen genom att prata om vad vi sett och fortsätta dansa i klassrummet, säger Emma Engström som är lärare i förskoleklass.

**Detta var ett** av alla föreställningstillfällen som erbjudits barn och elever i Kiruna kommun

under våren. Kommunens avsikt är att alla barn och elever upp till årskurs nio ska få ta del av minst en föreställning per läsår.

– En kulturupplevelse kan absolut integreras och komplettera undervisningen. Kultur kan berika, öppna nya vägar och föda tankar, insikter och väcka frågor. Kulturen kan visa på den värld som finns utanför Kiruna likväl som den berör ämnen som finns här i vår kommun. Tillsammans kan vi nå målet med att ge alla barn och elever upp till årskurs nio i Kiruna kommun ett berikande kulturliv via skolan, säger kulturchefen Conny Persson. ■

## Notiser

### Kulturskolan bjuder in till filmens magiska värld

■ ■ **Rörlig bild har** alltid fascinerat människan. Från kinetoskopet på 1800-talet, där en och en kunde se film genom ett tithål, till projicering på allt större dukar och till dagens smartphones och surfplattor. Filmen är alltid med.

**Under vårterminen har** en del av Kulturskolans elever arbetat med temat film. De har tolkat det genom musik, bild och dans, ja, egentligen på alla sätt utom i form av rörlig bild.

Arbetet kommer att presenteras under en kulturhappening i Hjalmar Lundbohmsskolans aula, onsdag 22 maj klockan 18:00. Kanske är just din favoritfilm tolkad? Alla är välkomna!



### Malmvägen avstängd till 2022

■ ■ **Nya Kiruna växer** fram och nu byggs kvarter 8, 9 och 10. Under byggtiden förekommer tung trafik till och från byggarbetsplatserna samtidigt som omfattande arbeten kommer att utföras på och omkring de olika kvarteren. Av arbetsmiljöskäl kommer Malmvägen att vara stängd för trafik från stadshuset och fram till Tuolluvaarandellen. Vägen öppnas åter 2022.

Alternativ färdväg mot Tuolluvaara går via E10 Lombololedden.

#### Besökare till Kristallen

Det går fortsatt att ta bussen eller bilen till Kristallen. Besöksparkering finns i anslutning till byggnaden, likaså busshållplats. Gång- och cykelvägen leds om, följ hänvisning.



### Information till Gironets kunder

■ ■ **Nu finns en** webbplats där du bland annat får information om hur du ansluter dig till Gironet, våra tjänsteleverantörer och om det är några driftstörningar. Allt detta och mycket mer hittar du på gironet.se



### Toppmodernt på Matorjärvi

■ ■ **Aktivitets- och friluftsområdet Matorjärvi fortsätter att utvecklas. Och snart är en ny toppmodern anläggning klar.**

Text: Martina Aho

**Utvecklingsplanen för** Luossavaara/Matorjärvi har tagits fram i dialog med föreningar och näringsliv i Kiruna. Den nya stadionbyggnaden är invigd och även fem nya vallabodar har installerats.

Just nu byggs nya omklädningsrum intill isladan. De beräknas stå klara i juni och har även fått ett nytt brandlarm. De tidigare omklädningsrummen var i så dåligt skick att de har rivits ned.

– Det här kommer att bli en toppmodern anläggning med omklädningsrum, både för hockeyn, konståkning och för skidåkning. Projektet med omklädningsrummen är budgeterat till cirka 20 miljoner kronor, säger verksamhetsstrategen Gert Mörtvik.

# Det här kan du bygga utan bygglov

## ANMÄLAN KRÄVS EJ

■ INOM DETALJPLAN ▲ UTOM DETALJPLAN

### 1 | SKYDDAD UTEPLATS ■▲

Det krävs generellt bygglov för murar och plank. Det krävs dock inte bygglov för att anordna en skyddad uteplats med mur eller plank vid ett en- eller tvåbostadshus inom 3,6 meter från bostadshuset. Planket eller muren får inte vara högre än 1,8 meter och inte placeras närmare än 4,5 meter från tomtgräns.

### 2 | SKÄRMTAK ■▲

Det krävs normalt bygglov för skärmtak eftersom det är en tillbyggnad. För en- och tvåbostadshus och till dem hörande komplementbyggnader krävs det under vissa förutsättningar dock varken bygglov eller anmälan för att anordna ett skärmtak över uteplatser, altaner, balkonger eller entréer om skärmtakens sammanlagda arean inte överskrider 15 m<sup>2</sup>. Skärmtaken får inte placeras närmare än 4,5 meter från tomtgräns.

### 3 | FRIGGEBOD ■▲

Det krävs varken bygglov eller anmälan för att i omedelbar närhet av en- och tvåbostadshus bygga en eller flera fristående komplementbyggnader, så kallade friggebodar. Den sammanlagda byggnadsarean av alla friggebodar får inte vara större än 15 m<sup>2</sup>. Den högsta höjden från mark till taknock får vara 3 meter. Om du uppför friggeboden närmare gränsen än 4,5 meter krävs berörda grannars medgivande. Medgivande bör vara skriftligt.

### 4 | ÄNDRING AV YTTRE UTSEENDE ■▲

För en- och tvåbostadshus finns vissa undantag från lovpikten för fasadändringar. Under förutsättning att åtgärden inte väsentligt ändrar byggnadens eller områdets karaktär krävs det varken bygglov eller anmälan för att byta färg, fasadbeklädnad, eller taktäckningsmaterial. Detta gäller även för tillhörande komplementbyggnader

som till exempel garage, friggebodar eller attefallshus. Andra åtgärder på en- och tvåbostadshus som avsevärt påverkar byggnadens yttre utseende, som till exempel att ta upp nya fönster eller dörrar, är inte undantagna från lovpikten. Byggnadsnämnden kan i detaljplan bestämma att åtgärden kräver bygglov.

### # | BYGGLÖVSBEFRIADE MURAR OCH PLANK UTANFÖR DETALJPLAN ▲

Utanför ett område med detaljplan är det möjligt att i vissa fall uppföra murar och plank i omedelbar närhet av ett en- och tvåbostadshus utan bygglov eller anmälan. Åtgärden ska göras utanför ett område med "sammanhållen bebyggelse där bygglov krävs med hänsyn till omfattningen av byggnadsverk i bebyggelsen" och ska placeras minst 4,5 meter från tomtgräns.

### # | BYGGLÖVSBEFRIAD TILLBYGGNAD UTANFÖR DETALJPLAN ▲

I vissa fall är det möjligt att göra en liten tillbyggnad på ett en- och tvåbostadshus och på dess tillhörande komplementbyggnader utan bygglov eller anmälan. Tillbyggnaden ska göras utanför ett område med "sammanhållen bebyggelse där bygglov krävs med hänsyn till omfattningen av byggnadsverk i bebyggelsen" och ska placeras minst 4,5 meter från tomtgräns. Om du uppför tillbyggnaden närmare gränsen än 4,5 meter krävs berörda grannars medgivande. Medgivande bör vara skriftligt.

### # | BYGGLÖVSBEFRIAD KOMPLEMENTBYGGNAD UTANFÖR DETALJPLAN ▲

I vissa fall är det möjligt att uppföra en komplementbyggnad till ett en- och tvåbostadshus utan bygglov eller anmälan. Komplementbyggnaden ska göras utanför ett område med "sammanhållen bebyggelse där bygglov krävs med hänsyn till omfattningen av byggnadsverk i bebyggelsen" och ska placeras minst 4,5 meter från tomtgräns. Den ska inte dominera över bostadshuset, ska vara fristående

och ska placeras i omedelbar närhet till en- eller tvåbostadshuset. Om du uppför tillbyggnaden närmare gränsen än 4,5 meter krävs berörda grannars medgivande. Medgivande bör vara skriftligt.

## KRÄVER ANMÄLAN OCH STARTBESKED

■ INOM DETALJPLAN ▲ UTOM DETALJPLAN

### 5 | TAKKUPOR ■▲\*

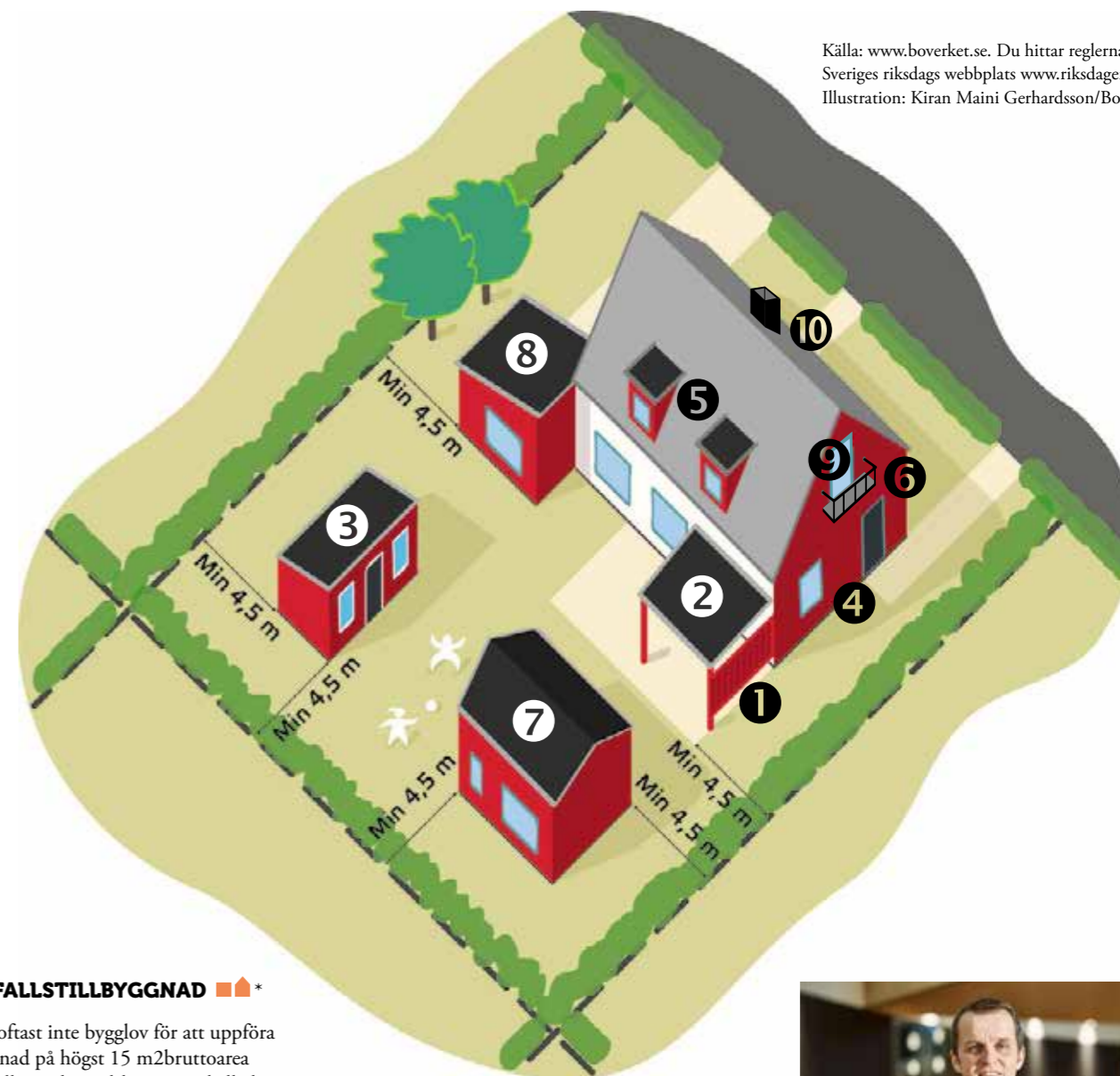
I vissa fall krävs inte bygglov för att bygga högst två takkupor. Takkuporna får tillsammans uppta högst halva takfallet på bostadshuset samt att de inte får innebära något ingrepp i den bärande konstruktionen. Finns det redan en takkupa får du bygga en till. Takkuporna får inte göras på byggnader eller inom bebyggelseområden som är särskilt värdefulla.

### 6 | TILLBYGGNAD MED BALKONG, BURSBRÅK OCH UPPSTICKANDE BYGGNADSDEL ■▲

Du får göra en lite tillbyggnad i form av balkong, bursbråk eller uppstickande byggnadsdel. Om du uppför tillbyggnaden närmare gränsen än 4,5 meter krävs berörda grannars medgivande. Medgivande bör vara skriftligt. I vissa fall får en sådan tillbyggnad dock inte göras utan bygglov.

### 7 | ATTEFALLSHUS ■▲\*

Attefallshus ska uppföras i bostadshusets omedelbara närhet. Den högsta höjden från mark till taknock får vara 4,0 meter. Den totala byggnadsarean får inte överstiga 25 m<sup>2</sup>. Huset ska användas antingen som en självständig (komplementbostadshus) eller som exempelvis förråd, gäststuga eller garage (komplementbyggnad). Om du uppför attefallshuset närmare gränsen än 4,5 meter krävs berörda grannars medgivande. Medgivande bör vara skriftligt.



Källa: www.boverket.se. Du hittar reglerna på Sveriges riksdags webbplats [www.riksdagen.se](http://www.riksdagen.se)  
Illustration: Kiran Maini Gerhardsson/Boverket

### 8 | ATTEFALLSTILLBYGGNAD ■▲\*

Det krävs oftast inte bygglov för att uppföra en tillbyggnad på högst 15 m<sup>2</sup> bruttoarea på ett en- eller tvåbostadshus, en så kallad attefallstillbyggnad. Den får inte vara högre än bostadshusets taknockshöjd och om den ska placeras närmare gränsen än 4,5 meter krävs berörda grannars medgivande. Medgivande bör vara skriftligt.

### 9 | INREDA YTTRE EN BOSTAD ■▲

Det krävs inte bygglov för att i ett enbostadshus inreda ytterligare en bostad. Denna ska innehålla alla funktioner som ska finnas i en bostad. BBR och EKS ska följas i tillämpliga delar. För att det ska vara bygglovsfritt får du inte göra några yttre ändringar på byggnaden. I ett tvåbostadshus krävs bygglov för denna åtgärd.

### 10 | INSTALLATION ELLER VÄSENTLIG ÄNDRING AV EN HISS, ELDSTAD, RÖKKANAL ELLER ANORDNING FÖR VENTILATION ■▲

Att installera eldstad med rökkanal är ett exempel på en åtgärd som kräver anmälan. Däremot krävs

ingen anmälan om man byter befintlig eldstad till ny med motsvarande anslutning till befintlig rökkanal.

### # | RIVNING AV EN BYGGNAD ELLER DEL AV EN BYGGNAD ▲

Inom detaljplanelagt område krävs det oftast rivningslov för att riva byggnader eller delar av byggnader. Utanför områden med detaljplan eller områdesbestämmelser krävs det inte rivningslov om inte kommunen har infört en utökad lovpunkt i områdesbestämmelser, däremot krävs en anmälan till byggnadsnämnden.

Attefallsåtgärder och friggebodar är undantagna från rivningslovpunkt både inom och utanför detaljplan.

\*I vissa fall krävs varken bygglov eller anmälan. Kontakta bygglövskontoret för mer information.



Kirunas kommunalråd Gunnar Selberg vill uppmuntra kommuninvånarna att bygga mer.

– Livet i stugan, nära naturen, är väsentligt för många Kirunabor och för flera av oss en viktig anledning till att bo här uppe. Det är mycket som kan byggas utan bygglov, vilket vi presenterar på den här sidan. Så passa på att uppfylla dina byggdrömmar nu under barmarkperioden, säger han.



Byggnadsinspektören Kristoffer Johansson och hans kollegor tar emot i kundtjänst.

När du behöver söka bygglov

## Vad händer med min ansökan?

När en bygglovsansökan kommer in till bygglövskontoret registreras och granskas den. Om ansökan bedöms komplett delas den ut till handläggare som påbörjar handläggningen. Om uppgifter saknas kontaktas du för en komplettering. Text: Nadja Rundqvist

**Handläggningen innebär** att ditt ärende utreds. Utredningen omfattar om byggnaden och den valda platsen uppfyller kraven i plan- och bygglagstiftningen. Under handläggningen kan det ibland krävas att sakägare får möjlighet att yttra sig, genom att skicka remisser. Sakägare kan vara berörda grannar, Tekniska Verken, kommunens miljökontor eller Räddningstjänsten.

Handläggningen ser lite olika ut beroende på om området du ska bygga på omfattas av en detaljplan eller inte. Om en detaljplan finns innebär det att det finns en fastställd byggrätt. Då prövas din ansökan mot kraven i detaljplanen. Om din ansökan uppfyller alla krav som detaljplanen ställer krävs oftast inte något större antal remisser, vanligast är att Tekniska Verken eller miljökontoret ges möjlighet att yttra sig om vatten- och avloppslösningarna.

Om området du planerar att bygga på inte omfattas av någon detaljplan ser handläggningen lite annorlunda ut. Då måste vi även utreda om den

valda platsen är lämplig. I denna handläggning stödjer vi oss på kommunens översiktsplan. Vi är även skyldiga att höra ett större antal sakägare samt kontrollera om riksintressen eller andra allmänna intressen är aktuella för området. En avvägning ska sedan göras mellan det enskilda intresset - alltså ditt intresse av att bygga - och de allmänna intressen som finns i området.

Om utredningen visar att platsen och byggnaden uppfyller kraven i bygglagstiftningen kan bygglov beviljas.

### Får jag börja bygga direkt då jag har fått ett bygglov?

Nej. Det är då du fått ett startbesked som du får påbörja bygget. Ett bygglov är som en "prövning av om åtgärden är okej" medan ett startbesked är precis som det låter: "nu får du börja bygga". Oftast krävs tekniskt samråd med en byggnadsinspektör innan startbesked kan beviljas. Under samrådet går vi tillsammans igenom de tekniska

krav som ställs i byggreglerna och hur dessa ska uppfyllas för ditt bygge. Läs noga igenom vad som står i bygglovet, där framgår vad som gäller i just ditt fall.

### Hur lång tid tar det att få bygglov?

Under 2018 har handläggningstiden för ett bygglov varit i snitt 4-6 veckor. För ett anmälningsärende har handläggningstiden varit kring 2-3 veckor. ■

### SÅ HÄR NÄR DU OSS:

Expeditionen har öppet- och telefontid måndag, tisdag och fredag 09:00-12:00 samt onsdag och torsdag 13:00-16.00.

Telefon: 0980-701 40

E-post: plan.bygg@kiruna.se

# EU-pengar till fiberutbyggnad

I fyra år har Kiruna kommun arbetat med att bygga ut ett snabbt, stabilt och kraftfullt fibernät. Målet är att 95 procent av medborgarna ska ha uppkoppling. Utbyggnad till landsbygden kommer till viss del ske med bidragsmedel.

Text: Alexandra Sturk

**Att bygga fibernät** i Sveriges till ytan största kommun och till ett av de billigaste priserna är en utmaning. Utbyggnadsplanen för glesbygd anpassas därför utifrån samförläggningar, samråd med landsbygdssamordnare och även bidragsansökningar.

Den faktiska kostnaden att ansluta en fastighet i Kiruna tätort är ungefär 25000 kronor och på landsbygden omkring 50000 kronor. Sådana utgifter kontra en aktiveringsavgift på 2000 kronor innebär att det är subventionerat och därmed prisvärt för kunderna att ansluta sig.

– En fiberanslutning innebär inte bara att du får tillgång till en rad snabba och moderna tjänster, din fastighet blir dessutom mer attraktiv och får ett högre marknadsvärde, säger Lisa Wallgren, som är affärsansvarig.

**Tack vare ett** bidrag på fem miljoner från den Europeiska regionala utvecklingsfonden

kan Gironet bygga ortsammanbindande fibernät mellan Kauppinen, Poikkijärvi, Alttajärvi, Laxforsen och Kallovaara. EU-stödet är till för att möjliggöra anslutning av företag längs sträckan och på så sätt skapa en hållbar tillväxt och utveckling i Sveriges mest glesbefolkade delar.

– Det betyder mycket att få finansiellt stöd. Inte bara för oss men också för våra kunder, då det bidrar till företagskonkurrens på lika villkor oavsett lokaliseringssort, säger IT-chefen Daniel Flemström.

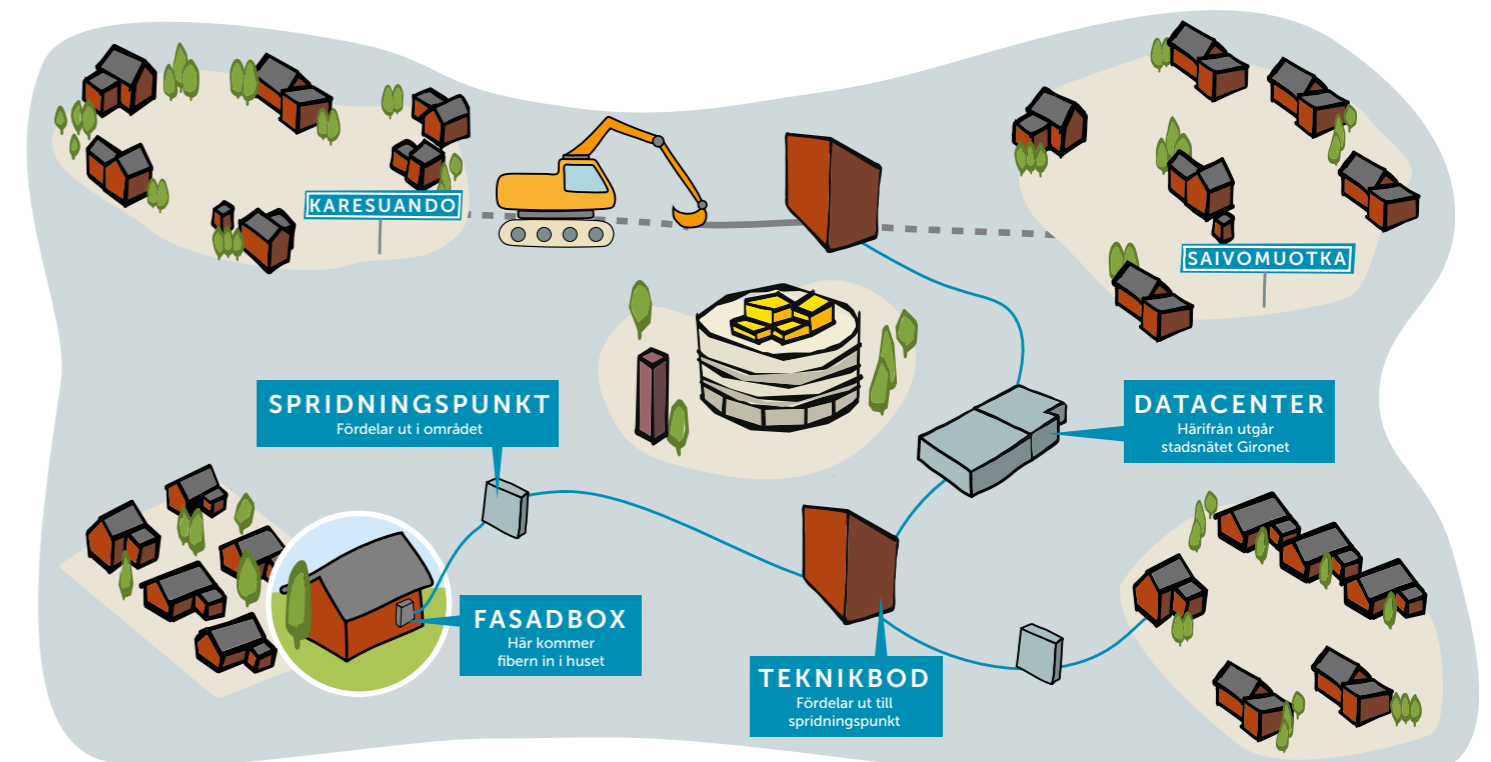
**Även Europeiska jordbruksfonden** har beviljat Gironet 6,7 miljoner i stöd för landsbygdsutveckling. Med dessa projektmiddel ska minst 80 procent av hushållen med folkbokförda personer i Poikkijärvi, Alttajärvi och Kallovaara anslutas till Gironet.

– Fibernät är precis lika viktigt som all annan

Du som bor i Karesuando, Kuttainen eller Saivomuotka bör inte gå miste om erbjudandet att ansluta din fastighet till Gironet.

På [gironet.se](http://gironet.se) kan du läsa mer om hur en fiberanslutning går till.

infrastruktur. Många fastigheter är anslutna, men arbetet fortlöper då målet är att 95 procent av medborgarna ska ha tillgång till fiberbaserat bredbandsnät, säger Daniel Flemström. ■



**Efter att du** gjort en fiberbeställning kommer Gironets entreprenör att installera en fasadbox på utsidan av ditt hus samt en mediaomvandlare på insidan. Gironet ansvarar för grävarbete och fiberinstallation hela vägen fram till ditt hus. Efter att all "synlig" installation är gjord återstår det bland annat att blåsa fiber, svetsa och koppla upp allt som går till ditt hus.

När fastigheterna i ditt bostadsområde är anslutna kan sedan Gironet sammanställa era anslutningar och lägga in dem i sina system. Du får ett leveransbesked när fibern är klar att användas och du kan välja tjänst hos en tjänsteleverantör.



## Lägre ohälsotal här än i övriga riket

Är du en av de 800 personer som fick ett blått kuvert i brevlådan för ungefär ett år sedan? De första resultaten för Norrbotten har nu redovisats. "De är värdefulla för att förbättra folkhälsan i kommunen", säger folkhälsostrategen Heidi Kari.

Text: Lisbeth Pekkari

**Det blå kuvertet** är den nationella folkhälsoenkäten Hälsa på lika villkor. I enkäten ställdes frågor om hälsa och välbefinnande, mat-, alkohol-, rök-, och snusvanor, ekonomiska förhållanden, arbete, utbildning och sociala relationer med mera. För Kirunas del finns det några saker som sticker ut.

– Man kan till exempel se en tydlig och oroväckande trend att allt fler flickor saknar

behörighet till gymnasiet när de går ut årskurs 9. Statistiken visar en drastisk försämring under de senaste åren, särskilt när det gäller behörighet till yrkesprogram, säger Heidi Kari.

**Det är också** viktigt att veta att det under de senaste åren krävs höga poäng för att komma in på just yrkesprogram i Kiruna. Men hur hänger gymnasiebehörighet och folkhälsa ihop? Det finns ett tydligt samband mellan utbildningsnivå och hälsa.

– Ett exempel på detta är sambandet mellan utbildningsnivå och medellivslängd, där de största skillnaderna finns mellan dem som har grundskoleutbildning och dem som har eftergymnasial utbildning. Betygen i grundskolans årskurs 9 har också avgörande betydelse för elevers benägenhet att studera vidare. Låga eller ofullständiga betyg ökar risken för framtida utanförskap, kanske i form av psykosociala problem.

**På plussidan har** invånarna i Kiruna kommun betydligt lägre ohälsotal än övriga riket. Här finns dock en stor skillnad mellan kvinnor och män. Kvinnorna har 43 procent fler ohälsodagar per år än män i Kiruna.

– I Kiruna finns fortfarande en könsuppdelad arbetsmarknad. Det kan också påverka skillnader

i resultatet. En åtgärd är att systematiskt arbeta för att uppmuntra ungdomar i feriearbete att prova på yrken som de kanske inte i vanliga fall skulle ha valt, säger Heidi Kari.

**Det är också** viktigt att reflektera över vilka positiva faktorer som gör att Kirunabornas ohälsotal är så mycket lägre än i riket, och hur det går att spinna vidare på dessa för att uppnå en ännu bättre hälsa.

– Att göra insatser som ger snabba positiva hälsoförbättrande resultat kan vara enkelt, men den riktiga utmaningen är att försöka finna vad som skapar hälsa på lång sikt, säger Heidi Kari. ■

### HÄLSA PÅ LIKA VILLKOR

Den nationella folkhälsoenkäten "Hälsa på lika villkor" är en undersökning om befolkningens hälsa, levnadsvanor och livsvillkor som med jämna mellanrum utförs av Folkhälsomyndigheten och Statistiska Centralbyrån. Syftet med undersökningen är att visa hur befolkningen mår och följa förändringar i hälsa över tid.

Läs mer på [folkhalsomyndigheten.se](http://folkhalsomyndigheten.se)



Heidi Kari, folkhälsostrateg.

## Hej Hallå, Mikael och Birgitta!

### Vad jobbar ni med?

– Vi är företagslotsar vid Kiruna kommun och jobbar på tillväxtavdelningen i Kristallen. Mikael jobbar med företag i Kiruna centralort och Birgitta fokuserar på företag utanför centralorten. Birgitta har lång erfarenhet av arbete vid Kiruna kommun, och har jobbat med näringslivs- och landsbygdsfrågor i många år. Mikael är däremot ny i kommunkostymen men har med sig en gedigen erfarenhet som företagare inom IT-branschen.

### Vad kan företagslotsarna hjälpa till med?

– Företagslotsarna arbetar som en ingång till dina ärenden hos kommunen. Har du planer på att starta upp en verksamhet eller utveckla ditt företag så är du välkommen att kontakta oss! Beroende på vad som gäller för just ditt företag kan vi hjälpa dig eller lotsa dig vidare.

– Vi fångar tidigt upp dina planer på att exempelvis köpa mark, bygga, servera mat eller annat där du behöver tillstånd från eller anmälan till kommunen. Oftast bokar företagslotsen in ett möte med dig tillsammans med de funktioner på kommunen som berörs så att vi kan hitta lösningar tillsammans. Tanken är att detta



Mikael Lidberg och Birgitta Isaksson är företagslotsar vid Kiruna kommun.

ska underlätta för dig genom att kontakterna med kommunen samordnas och om du har flera ärenden kan de hanteras parallellt vilket sparar tid för dig som företagare. Vi kan också hjälpa dig vidare till andra aktörer som arbetar med stöd till företagande. ■

Varmt välkommen att kontakta oss!

**Birgitta Isaksson**, telefon: 0980-708 40, e-post: [birgitta.isaksson@kiruna.se](mailto:birgitta.isaksson@kiruna.se)

**Mikael Lidberg**, telefon: 0980-797 11, e-post: [mikael.lidberg@kiruna.se](mailto:mikael.lidberg@kiruna.se)

## Varning för lurendrejare

Antalet telefonbedrägerier har ökat under flera års tid. Målgruppen för dessa bedrägerier är ofta äldre personer.

Text: Lisbeth Pekkari

**70 procent av** dem som drabbas är 70 år eller äldre, men vem som helst kan bli utsatt. Bakom bedrägerierna står ofta kriminella nätverk med kopplingar till grova vapen- och narkotikabrott. Med ökad kunskap går det att lättare skydda sig mot bedrägerier. Därför arbetar polisen i samverkan med bland annat banker

och myndigheter med att ständigt informera allmänheten.

Under hösten 2018 gjordes ett intensivt brottsförebyggande arbete, något som redan visar god effekt, men det förebyggande arbetet måste fortsätta för att undvika att fler människor utsätts för brott. ■

Kom ihåg att det aldrig är ditt fel om du utsätts för brott. Tveka inte att polisanmäla!

Ring **114 14** för att anmäla ett brott.

Under augusti 2018 noterades det högsta antalet fullbordade telefonbedrägerier med 258 anmälda brott. Enligt en ny mätning anmäldes 119 brott i januari 2019, vilket innebär att de anmälda brotten har mer än halverats.



Kurt Bågesund uppskattar lugnet i byn.

# Saivomuotka

– en by med engagerade människor

Saivomuotka är den sista utposten i Kiruna kommuns nordöstra del. Byn ligger vackert beläget vid Muonioälven cirka fem mil sydost om Karesuando efter vägen mot Pajala.

Text och foto: Håkan Siggemo

**I Saivomuotka finns** Raattamaagården där Johan Raattamaa (1811- 1899) bodde. Han blev den som förde den Laestadianska väckelsen vidare efter Lars Levi Laestadius. Byggnaden ägs numera av Svenska kyrkan och används som samlingslokal vid kyrkliga förrättningar. Johan Raattamaa räknas som en av byns grundare tillsammans med Olof Anundsson Mämmi.

Saivomuotka har som de flesta andra byar avfolkats mer och mer, i dag bor det cirka 40 personer kvar varav de flesta är pensionärer. Förr fanns det sågverk, snickeri, två butiker och en skola i byn.

**Vi åkte dit** en relativ kall decemberdag för att fråga några personer vad de tycker är bäst med Saivomuotka.

**Vi träffade** Lena Rautio Aidantausta och Kurt Bågesund, som båda två återvänt till byn från Kiruna. Lena arbetar ännu kvar inom hemtjänsten och Kurt är pensionär. Båda två har samma svar när vi frågar vad som är bäst med Saivomuotka: Föreningslivet, en by med engagerade människor, att olika aktiviteter ordnas för såväl ung som gammal. Kurt menar att föreningslivet i Saivomuotka är till stor hjälp för kommunens hemtjänst. Det ordnas aktiviteter till den äldre delen av befolkningen och på så vis håller de sig piggare och mer alerta än om de bara skulle sitta hemma. Föreningslivet påverkar hela byn på ett positivt sätt och betyder mycket för sammanhållningen i byn.



Lena Rautio Aidantausta valde Saivomuotka framför Kiruna.

**Kurt och Lena** säger också att lugnet i Saivomuotka är något de uppskattar. Samma sak uppskattar också de personer från andra länder som köpt fastigheter i byn under senare år. ■

