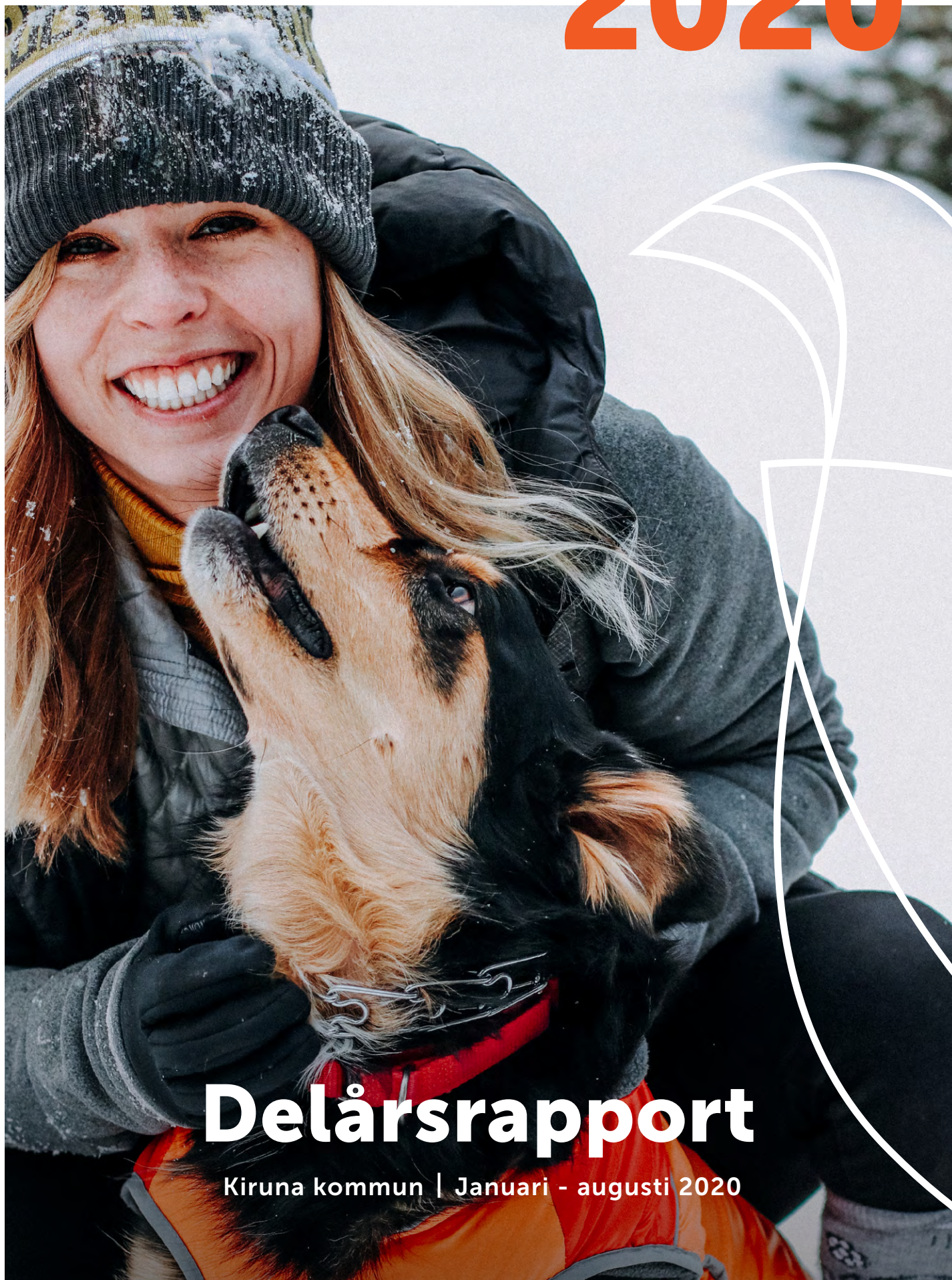




KIRUNA KOMMUN

Fastställt i Kf 2020-11-23, § 155

# 2020



## Delårsrapport

Kiruna kommun | Januari - augusti 2020





# Innehåll

## FÖRVALTNINGSBERÄTTELSE

Den kommunala koncernen.....	4
Förenklad förvaltningsberättelse.....	6
Budgetföljsamhet (tkr) .....	11
Balanskravsutredning (mnkr) .....	11
Driftredovisning (tkr).....	12
Investeringsredovisning (tkr).....	12
Delgivning av anvisade medel.....	13
Personalberättelse .....	14
Resultaträkning (mnkr).....	16
Balansräkning (mnkr).....	17
Noter till resultaträkningen (mnkr) .....	18
Noter till balansräkningen (mnkr) .....	19
Finans.....	20

## VERKSAMHETSBERÄTTELSE

Kommunrevision .....	22
Kommunstyrelsen .....	24
Sammanställning.....	26
Överförmyndarnämnden.....	28
Kultur- och utbildningsnämnden .....	31
Socialnämnden .....	34
Miljö- och byggnämnden.....	37

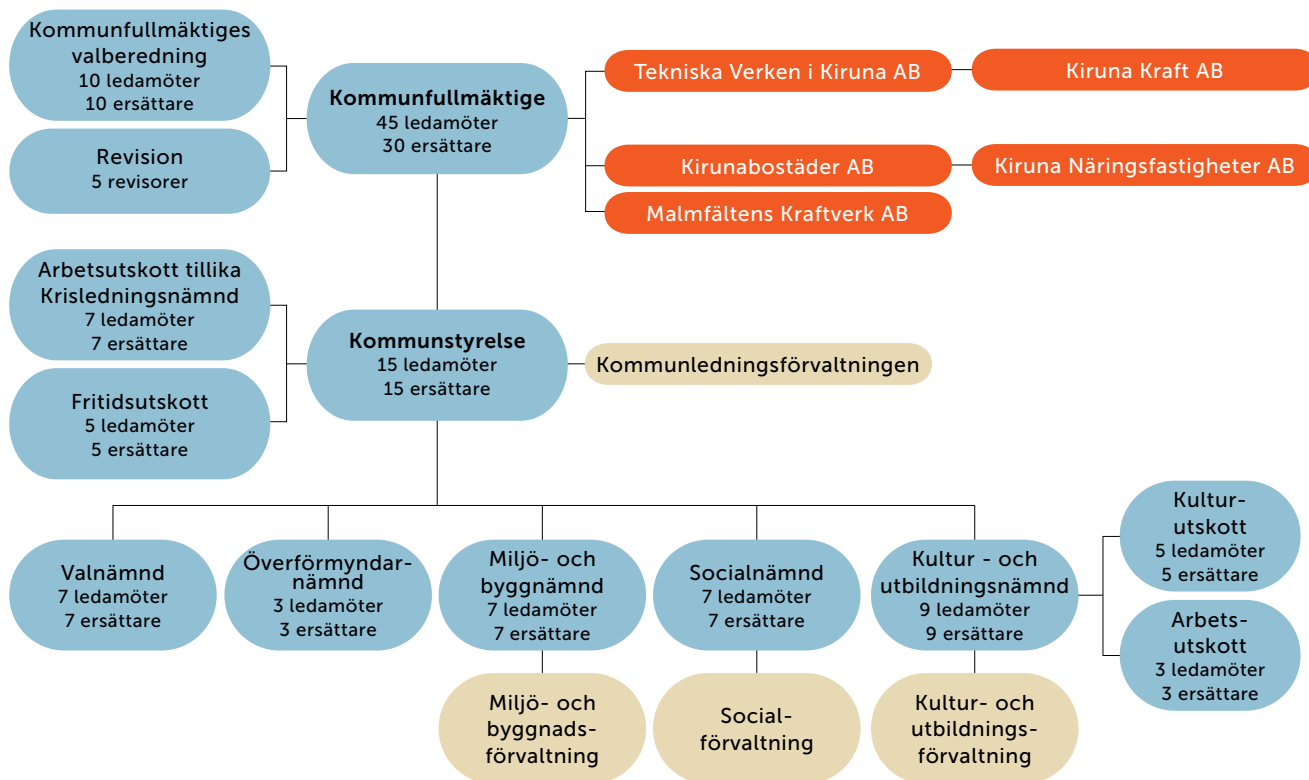
## KOMMUNENS BOLAG

Tekniska Verken i Kiruna AB .....	40
Kirunabostäder AB .....	44



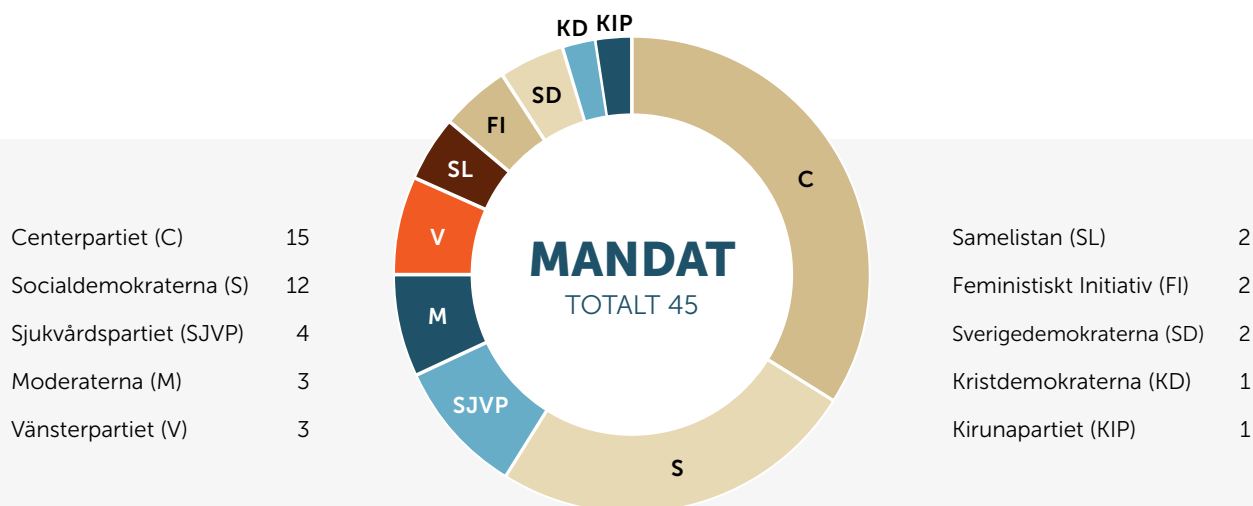
# Den kommunala koncernen

Kiruna kommunkoncern omfattar, förutom kommunens egen verksamhet, även den verksamhet som bedrivs i bolagsform. I den sammanställda redovisningen ingår alla bolag med ett kommunalt intresse om minst 50 procent av aktiekapitalet. Dessutom ingår övriga företag där kommunens intresse är minst 33 procent. Koncernredovisningen upprättas enligt förvärvsmetoden med proportionell konsolidering. Då koncernredovisningen endast skall visa koncernens relationer mot omvärlden har interna mellanhavanden inom koncernen eliminerats, varvid väsentlighetsprincipen tillämpas.



● Politisk dimension av organisation ● Kommunala bolag ● Förvaltning-/tjänstemannaorganisation

**Andelsinnehav:** Tekniska Verken i Kiruna AB 100%, Kirunabostäder AB 100%, Karesuandoskogsallmänning 100 %, Malmfältens Kraftverk AB 50%, Lapplands kommunalförbund 44 %, Konstmuseet i Norr 40 %







# Förenklad förvaltningsberättelse

## Händelser av väsentlig betydelse

### Covid-19

Delårets i särklass största händelse är den världsomfattande pandemin covid-19 som har påverkat kommunens invånare, näringsliv och de kommunala förvaltningarna. Av kommunens verksamheter har socialförvaltningen haft störst påverkan av pandemin.

Kommunstyrelsen och kommunfullmäktige har under våren beslutat om åtgärder för att underlätta för näringslivet. Det handlade om möjlighet till förlängda betaltider, förlängda tidsfrister i tillstånds- och tillsynsärenden och skjuta fram tillsynsbesök som inte är kritiska. Kirunabostäder AB har gett lokalhyresgäster rabatt på hyran med 50 % under perioden 1:a april- 30:e juni i enlighet med förordningen om statligt stöd när vissa lokalhyresgäster fått rabatt på hyran SFS 2020:237.

Utöver detta har kommunen och dess bolag valt att tidigarelägga årets julkupp till anställda och delade under sommaren ut presentkort till samtliga tillsvidareanställda personal om 500 kr per anställd. Presentkortet kunde lösas in hos alla företag i hela kommunen, vilket gynnade den lokala handeln.

Nedan beskrivs hur verksamheterna påverkats under perioden med anledning av covid-19.

### Socialnämnden

Socialnämndens verksamheter har varit påverkade i stor utsträckning. Allt långsiktigt planerat arbete fick sättas åt sidan för att fokusera på att säkerställa verksamheten under de nya förutsättningar som pandemin medförde. Stor del av den öppna verksamheten har hållits stängd pga pandemin. Socialnämnden beslutade den 12 mars om besöksförbud på samtliga särskilda boenden.

Socialnämndens beslut under år 2019 om att stänga Rosengården har till stora delar genomförts men med något förändrad tidplan beroende på rådande pandemi. Ett tillfälligt korttidsboende har både öppnats och stängts under perioden i Rosengårdens lokaler.

Samtliga effektiviseringsprogram har första halvåret avstannat. Under andra halvan av året kommer arbetet med dessa återupptas om läget med pandemin tillåter.

## Kultur och utbildningsnämnden

Mot bakgrund av Covid-19 har förvaltningen under våren tagit fram planer för eventuella stängningar av förskolor och skolor. Dessa planer har samordnats med de fria alternativen. För kulturens del har pandemin inneburit många inställda arrangemang. Bibliotekets programverksamhet har legat nere sedan utbrottets början.

### Kommunstyrelsen

Fullmäktige har genomfört två sammanträden med möjlighet till deltagande via digital teknik. Det har inneburit ökade kostnader för genomförandet. Personalavdelningen har arbetat med att tillgodose behoven av nya rutiner, genomfört fackliga förhandlingar, schemaläggning av extra personal som pandemin förde med sig. Under juni nåddes en topp på 8,6% sjukfrånvaro av överenskommen arbetstid, vilket var en ökning från tidigare 6%. Från och med omorganisationen finns arbetsmarknadsenheten som en del av personalavdelningen. Verksamheten har minskat öppettider och begränsat hämtningar av möbler till Bumerangen. Pensionärsservice i hemmet utförs inte för att förhindra smittspridning men ett nytt uppdrag tillfördes i april, att bistå äldre +70år med bokning för inköp av matvaror och medicin i samarbete med svenska kyrkan som är utförare. Fritidsbanken har ökat antalet utlånade artiklar. Under januari-augusti utlånades 892 artiklar, att jämföras med hela 2019 då 929 artiklar utlånades.

Simhallsbadet har under våren haft minskande besöksiffror på grund av den pågående pandemin. Verksamheten har följt Folkhälsomyndighetens rekommendationer vilket bland annat inneburit att bastun stängts och en ökning av klorhalten i badvattnet för att hålla nere smittspridning. Sporthallen har liksom simhallen minskande antal besökande på grund av pandemin. De föreningar som är verksamma i sporthallen ställde in pågående seriespel och arrangemang från och med början på mars.

### Miljö- och byggnämnden

Nämnden har arbetat koncernövergripande med att hjälpa till med hantering av smittläget, tillsyn av regelefterlevnad för att minska smittspridning och där nämnden beslutat om ett antal åtgärder för att minska effekterna för näringslivet av pandemin.

## Övriga väsentliga händelser

### Ekonomi

Trots årets ekonomiska utmaningar så visar kommunens bolag Kirunabostäder AB och Tekniska Verken i Kiruna AB positiva prognoser för helåret. Skuldsättningen har ökat något för Kirunabostäder och ligger på samma nivå som föregående år för Tekniska Verken. Kommunens skuldsättning har minskat mot föregående år på grund av stora utbetalningar för stadsomvandlingen från LKAB. Kommunen sitter per bokslutsdagen med stor överlikviditet som kommer placeras under hösten. I och med detta kommer kommunens skuldsättning åter igen öka men inte riktigt till samma nivå som föregående år. Efter balansdagen har ett lån på 100 mkr har amorterats, koncernens totala lånebörda har därmed minskat.

#### Skuld internbanken (mnkr)

	KF limit	2019	2020
Interbankens inlåning (långfristig skuld)		1579	1599
Kiruna kommun	700	-712,0	-57,6
Tekniska verken i Kiruna AB	400	-281,7	-284,9
Kirunabostäder AB	1100	-487,6	-671,5
<b>Kiruna kommun-koncern</b>	<b>2200</b>	<b>97,7</b>	<b>585</b>

### Ny påverkansprognos från LKAB, sporthallen ej påverkad

Under september kom en ny prognos från LKAB avseende vilka områden/fastigheter som kommer påverkas av sprickbildningen från gruvbrytningen. För kommunens del så hamnade sporthallen utanför påverkansområdet och kommer därför inte påverkas av stadsomvandlingen, vilket den tidigare prognosen gjorde gällande. Sporthallen har på grund av tidigare prognos ett eftersatt underhållsbehov, vilket innebär väsentliga investeringar i hallen under kommande år.

### Tarfalahallen rasade

Under mars rasade taket in på Tarfalahallen, ingen kom till skada men byggnaden går inte längre att använda. Utredning pågår av haverikommissionen angående vad som föranledde raset och byggnaden har belagts med beträdandeförbud. Det är i dagsläget osäkert vad detta får för ekonomiska konsekvenser för kommunen.

### Ny skolstruktur

Kultur- och utbildningsnämnden fattade i mars månad beslut om en ny skolstruktur för centrala Kiruna. Bakgrunden till beslutet var likvärdighet i utbildningen samt en effektivare resursanvändning. Vidare har nämnden till förvaltningen gett ett uppdrag under benämningen "Skola tillsammans" att under varje nämndsmöte avge rapport om var i processen förvaltningen befinner sig.

### Fuktskada Bergaskolan

I maj månad konstaterades att Bergaskolan drabbats av svåra fuktskador. Delar av skolan är nu utrymd i väntan på nybyggnation eller renovering.

### Digitalisering överförmyndare

Överförmyndarnämnden har tagit de första stegen mot att bli en modern överförmyndare med tillräckliga resurser för att möta utmaningarna i uppdraget. De har beviljats tilläggsbudgetering för att inte behöva säga upp en av tre heltidsanställda medarbetare och investeringsmedel för att digitalisera verksamheten i större utsträckning och därigenom bli effektivare och höja kvaliteten i handläggning.

### Ny modell för kontroll av höga flöden

Under våren har räddningstjänsten samverkat med övriga koncernen kring en ny modell för att kontrollera höga flöden vid vårflood och översvämningar med gott resultat.

### Förkortade väntetider för bygglov

På bygglovssidan är väntetiderna för bygglov nere på cirka 4 veckor för komplett ansökan. Arbete läggs nu på att minska antalet förelägganden om komplettering genom översyn av arbetssätt och bedömningsmallar samt hjälp till sökande med att lämna in kompletta ansökningar.

### Omorganisation kommunstyrelsens förvaltningar

Kommunstyrelsen har under delåret slagit ihop de två förvaltningarna kommunstyrelsen och stadsbyggnadsförvaltningen till den gemensamma nya kommunledningsförvaltningen. Omorganisationen skulle ha genomförts i april men fick skjutas fram till halvårsskiftet på grund av covid-19.

## Upplysningar om kommunens förväntade utveckling avseende ekonomi och verksamhet utifrån målen om god ekonomisk hushållning

Enligt kommunallagen skall budgeten upprättas så att intäkterna överstiger kostnaderna och mål och riktlinjer för god ekonomisk hushållning skall fastställas och utvärderas. Med mål och riktlinjer för god ekonomisk hushållning avses både finansiella mål och verksamhetsmål.

Inför 2020 har dokumentet för God ekonomisk hushållning reviderats vilket inneburit ett nytt arbetssätt. Det nya arbetssättet utgår från olika perspektiv som samtliga nämnder och styrelser i koncernen ska arbeta utifrån; medborgaren, stadsomvandling, näringsliv/utveckling, intern effektivitet, medarbetaren och ekonomi. Ekonomi är det finansiella perspektivet medan övriga ingår i verksamhetsperspektivet. Genom det nya arbetssättet med målen förväntas det bli en styrning från kommunstyrelsen till samtliga nämnder/styrelser som resulterar i tydliga verksamhetsplaner och aktiviteter.

Budgeten som upprättades för år 2020 utnyttjade resultatutjämningsreserven med 10 mkr i enlighet med riktlinjerna i policy för god ekonomisk hushållning. Dock visar årsprognosen att resultatutjämningsreserven mest troligen inte behöver utnyttjas då prognosen visar på ett plusresultat.

### Finansiella mål

- **Resultatet ska uppgå till minst två procent av skatter och statsbidrag varje år och under en tre års period ska det ansamlade resultatet uppgå till minst 3 %**
- Målet får anses uppnått utifrån helårsprognosen som visar på ett resultat för helåret på +176,4 mnkr vilket ger ett resultat på 11 % av skatter och bidrag. Om man bortser från skadeståndersättning pga. stadsomvandlingen och jämförelsestörande engångsposter så ligger kommunens resultat på +0,46 % för året. För en treårsperiod uppgår det ansamlade resultatet för 2018 och 2019 samt årsprognosen för 2020 till 19,6 % av skatter och statsbidrag. Exklusive skadeståndersättningen pga. Stadsomvandlingen uppgår det ansamlade resultatet till 2,1 %.
- **Soliditeten, beräknad inklusive ansvarsförbindelsen samt exklusive stadsomvandlingen, ska öka för varje år.**
- Soliditeten uppgår till 12 % (7 % f å) per delårsbokslutet vilket är en ökning mot föregående år, målet är uppnått.

- **Investeringar ska i normalfallet finansieras helt genom internt tillförda medel. I undantagsfall kan upplåning ske till större investeringsprojekt. Långfristiga skulder ska sjunka för varje år till 10 % av skatter- och statsbidrag.**
- Långfristiga skulder har sjunkit i förhållande till föregående år samtidigt som nya investeringar beviljades för året om 142 mkr. Detta indikerar att samtliga nyinvesteringar är självfinansierade. Målet får ses som uppnått.
- **Att samtliga nämnder ska hålla budget i balans, det vill säga hålla sin tilldelade ram.**
- Årsprognosen visar att målet delvis kommer uppnås med undantag för socialnämnden som haft ett tufft år med covid-19 som inneburit ökade kostnader och att effektiviseringsarbetet helt avstannat under våren och sommaren. Övriga nämnder prognostiserar i stort sätt ett utfall i paritet med budget.
- **Det ansamlade stadsomvandlingskapitalet skall aldrig vara negativt, det vill säga att de redovisade kostnaderna ej får överstiga redovisade intäkter.**
- Målet är uppnått då de redovisade kostnaderna ej överstiger de redovisade ackumulerade intäkterna. Totala ansamlade kapitalet var vid räkenskapsårets början 3 463,9 mnkr och prognosen för helåret är nu +168,4 mkr.
- **I resultaträkningen ska kommunens skattefinansierade verksamhet även följas upp separerad från stadsomvandlingen och därmed får kommunen och stadsomvandlingen egna resultaträkningar. Om den skattefinansierade verksamheten redovisar negativt resultat ska åtgärdsplan upprättas och det negativa resultatet återställas till det egna kapitalet inom tre år. Med kommunens skattefinansierade verksamhet menas samtliga verksamheter som finansieras med skattemedel där även finansverksamheten ingår.**
- Målet är uppnått. De påbörjade investeringarna och driftkostnader har finansierats av de utbetalda ersättningarna. Transparent redovisade i både RR och BR. Prognosen för året visar på ett positivt resultat både för kommunen och för stadsomvandlingen. Kommunen klarar sina egna kostnader.



## Verksamhetsmål

Som beskrivet ovan så har dokumentet för God ekonomisk hushållning reviderats inför 2020 vilket inneburit ett nytt arbetssätt. Det nya arbetssättet utgår från olika perspektiv som samtliga nämnder och styrelser i koncernen ska arbeta utifrån. Tyvärr har kommunstyrelsen även i år inga tagna mål för sin förvaltning vilket till stor del beror på att hopslagningen av de två tidigare förvaltningarna till en gemensam kommunledningsförvaltning fick skjutas fram till halvårsskiftet på grund av pandemin och på grund av detta blev även nämndens målarbete lidande. Övriga förvaltningar har brutit ner verksamhetsmål utifrån de övergripande perspektiven och målinriktningarna.

Perspektiv	Målinriktning
<b>Medborgaren</b>	Öka tryggheten, kvaliteten och servicenivån för våra medborgare. Meningsfull och aktiv fritid präglar livet i Kiruna kommun.
<b>Medarbetaren</b>	Tillsammans skapar vi trivsamma och attraktiva arbetsplatser
<b>Stadsomvandling</b>	I Kirunas stadsomvandling går "utveckling före avveckling"
<b>Näringsliv och utveckling</b>	Avancera 25 platser i näringslivsrankingen
<b>Ekonomi</b>	Hålla en budget i balans
<b>Intern effektivitet</b>	Öka digitaliseringen av välfärdstjänster och myndighetsutövning. Samverkan och samarbete öer gränserna.

## Sammantagen bedömning av god ekonomisk hushållning

Av de finansiella målen är alla utom ett uppnått vilket är målet om att samtliga nämnder ska ha en budget i balans. Socialnämnden uppnår inte detta mål för året vilket hänförs till pandemin. Övriga finansiella mål är uppnådda vilket indikerar att kommunen trots det rådande läget har haft en god ekonomisk hushållning under året.

Verksamhetsmålen är svårare att göra en enkel översiktlig bedömning av. Vid delåret var mer än 80 % av målen uppnådda eller delvis uppnådda vilket indikerar att ett väsentligt arbete lagts ner på arbete med målen. Det varierar stort mellan nämnderna och som nämnts tidigare är det framförallt socialnämnden som inte hunnit med målarbetet på grund av pandemin. Trots detta har de ändå påbörjat arbetat med merparten av målen, vilket får ses som en bedrift utifrån nämndens ansträngda läge under framförallt våren.

### Måluppfyllelse kommunen totalt

Uppfyllda mål	Delvis uppfyllda mål	Ej uppfyllda mål
29%	54%	14%

## Perspektiven

Analyseras måluppfyllelsen utifrån de sex perspektiven som beslutades i det reviderade dokumentet för God ekonomisk hushållning ser man att nämnderna arbetat med mål inom samtliga perspektiv under delåret. Inom 3 av perspektiven; ekonomi, medborgare och näringsliv/utveckling finns mål som inte är uppfyllda där nämnderna behöver fokusera mer under nästkommande år.

Vid en samlad bedömning har Kiruna kommun en godtagbar god ekonomisk hushållning. Det ekonomiska långsiktiga åtagandet för året har uppnåtts. Prognosen för året visar att kommunen inte behöver utnyttja resultatutjämningsreserven vilket var budgeterat med ett uttag på 10 mkr i årets budget.



## En redovisning av hur helårsprognosen förhåller sig till den budget som fastställts för den löpande verksamheten

För att mäta hur nämnderna följer kommunfullmäktiges beslut och vilken kontroll kommunen har över den ekonomiska utvecklingen analyseras budgetföljsamheten. Årsprognos för driften (nämnderna) avviker med -29,5 mnkr mot budget. Detta är exklusive stadsomvandlingen och finansverksamheten. Främst är det Socialnämnden och som avviker vilket till stor del beror på covid-19 och att nämnden i samband med pandemin även helt fick avbryta det effektivitetsarbete som påbörjats. För delåret avviker samtliga nämnder från budget men det är bara socialförvaltningen som för delåret har en väsentlig avvikelse på -26,7 mkr. Övriga nämnder avviker oväsentligt från budget och prognosen för övriga nämnder för helåret visar bara mindre avvikelser. Som motvikt mot socialnämndens negativa årsprognos går finanserna med plus, till stor del på grund av ökade generella stadsbidrag.

## En bedömning av balanskravsresultatet utifrån helårsprognosen

Balanskravet innebär att intäkterna skall överstiga kostnader och är ett krav på lägsta godtagbara nivå. Kommunen klarar balanskravet med ett balanskravsresultat på 175,5 mnkr inklusive stadsomvandlingen. Exklusive stadsomvandlingen blir balanskravsresultatet 7,1 mnkr. Verksamheterna går med underskott om -29,5 mnkr mot budgeterat och finanserna med ett överskott om 47,5 mnkr, totalt +8,0 mnkr i resultat. Stadsomvandlingen gör ett resultat på 168,3 mnkr. Reavinsten för försäljning av fastigheter utgör +0,9 mnkr totalt.

Policy för God ekonomisk hushållning har uppdaterats med nya regler kring avsättning och disponering av RUR (resultatutjämningsreserven). På grund av den långa processen med stadsomvandlingen och de succesivt avtalade skadeståndersättningarna så kommer resultatet bestå i väsentliga delar utav stadsomvandlingsresultat. För att förtydliga att skadeståndersättningen kan regleras i eget kapital så har kommunen delat upp resultatutjämningsreserven i en stadsomvandlingsfinansierad del och en skattefinansierad del. I år kommer vi inte avsätta någonting till den skattefinansierade delen då låneskuld, investeringar mm är höga. Däremot kommer avsättning göras till den stadsomvandlingsfinansierade resultatutjämningsreserven med stadsomvandlingens hela årsresultat som prognostiseras bli 168,3 mnkr. Idag är utgående balans totalt 3 574,2 mnkr varav kommunens del 36,1 mnkr och stadsomvandlingen 3 538,2 mnkr.

Illustration: Wester+Elsner





**Budgetföljsamhet (tkr)**

	Avvikelse mot budget delår	Årsprognos helår	Avvikelse mot budget prognos helår
Nämnd/Styrelse			
<b>KOMMUNFULLMÄKTIGE</b>			
Kommunrevision	576	-1 770	0
<b>KOMMUNSTYRELSE</b>			
Kommunledningsförvaltning	-1 330	-384 749	0
<b>KULTUR- &amp; UTBILD.NÄMNDEN</b>	-1 117	-509 029	0
<b>SOCIALNÄMNDEN</b>	-26 688	-604 109	-30 000
<b>MILJÖ- OCH BYGGNÄMNDEN</b>	1 044	-37 664	500
<b>ÖVERFÖRMYNDARNÄMNDEN</b>	-96	-3 133	0
<b>VALNÄMND</b>	-5	0	0
<b>Summa verksamheter</b>	<b>-27 616</b>	<b>-1 540 454</b>	<b>-29 500</b>
<b>FINANS</b>	94 425	1 548 487	47 515
<b>Summa totalt</b>	<b>66 809</b>	<b>8 033</b>	<b>18 015</b>
<b>STADSOMVANDLING</b>	139 255	168 362	168 362
<b>Summa totalt inkl stadsomvandling</b>	<b>206 063</b>	<b>176 395</b>	<b>186 377</b>

**Balanskravsutredning (mnkr)**

	Delår	Prognos helår
<b>Årets resultat enligt resultaträkningen</b>	<b>178,8</b>	<b>176,4</b>
(-) reducering av samtliga realisationsvinster	0,9	0,9
(+) justering för realisationsvinster enligt undantagsmöjlighet		
(+) justering för realisationsförluster enligt undantagsmöjlighet		
(+/-) orealiserade vinster och förluster i värdepapper		
(+/-) återföring av orealiserade vinster och förluster i värdepapper		
<b>Årets resultat efter balanskravsjusteringar</b>	<b>177,9</b>	<b>175,5</b>
(-) reservering av medel till resultatutjämningsreserv stadsomv		
(-) reservering av medel till resultatutjämningsreserv kommunen		
(+) användning av medel från resultatutjämningsreserv		
<b>Balanskravsresultat</b>	<b>177,9</b>	<b>175,5</b>

## Driftredovisning (tkr)

Nämnd/styrelse	Intäkt	Utfall Kostnad	Netto	Period Budget	Avvikelse Period	Årsbudget Netto	Årsprognos	Avvikelse Helår
<b>KOMMUNFULLMÄKTIGE</b>								
Kommunrevision	0	-604	-604	-1 180	576	-1 770	-1 770	0
<b>KOMMUNSTYRELSE</b>								
Kommunledningsförvaltning	123 651	-387 717	-264 066	-262 736	-1 330	-384 749	-384 749	0
<b>KULTUR- &amp; UTBILDNINGSNÄMND</b>								
	29 039	-368 930	-339 892	-338 774	-1 117	-509 029	-509 029	0
<b>SOCIALNÄMND</b>								
	75 004	-481 845	-406 841	-380 153	-26 688	-574 109	-604 109	-30 000
<b>MILJÖ- &amp; BYGGNÄMND</b>								
	8 905	-32 996	-24 091	-25 135	1 044	-38 164	-37 664	500
<b>ÖVERFÖRMYNDARNÄMND</b>								
	18	-2 203	-2 185	-2 089	-96	-3 133	-3 133	0
<b>VALNÄMND</b>								
	0	-5	-5	0	-5	0	0	0
<b>Summa verksamheter</b>	<b>236 618</b>	<b>-1 274 301</b>	<b>-1 037 683</b>	<b>-1 010 067</b>	<b>-27 616</b>	<b>-1 510 954</b>	<b>-1 540 454</b>	<b>-29 500</b>
<b>FINANS</b>								
	1 115 076	-37 805	1 077 271	982 846	94 425	1 500 972	1 548 487	47 515
<b>Summa totalt</b>	<b>1 351 694</b>	<b>-1 312 106</b>	<b>39 588</b>	<b>-27 221</b>	<b>66 809</b>	<b>-9 982</b>	<b>8 033</b>	<b>18 015</b>
<b>STADSOMVANDLING</b>								
	204 321	-65 067	139 255	0	139 255	0	168 362	168 362
<b>Summa totalt inkl. Stadsomvandling</b>	<b>1 556 015</b>	<b>-1 377 172</b>	<b>178 842</b>	<b>-27 221</b>	<b>206 063</b>	<b>-9 982</b>	<b>176 395</b>	<b>186 377</b>

## Investeringsredovisning (tkr)

### Investeringsredovisning (tkr)

Styrelse/Nämnd	Total budget	Totalt utf. ack 2019	Utfall jan-aug 2020	Totalt utfall	Kvar av budget/Pågående arbete	Utbetalningsprognos 2020	Prognos totalt
<b>KOMMUNSTYRELSEN</b>							
Kommunkontoret	318 657	241 322	7 803	249 125	69 531	1 454	1 752
Fritid	52 548	40 170	4 426	44 596	7 952	719	41 010
Kommunala fastigheter	242 970	129 528	44 585	174 113	68 857	43 987	209 419
Gatu/Park	62 275	35 313	8 307	43 620	18 655	9 960	57 210
VA	244 729	88 868	18 762	107 630	137 098	50 152	207 866
Stadsbyggnadsförvaltningen	0	0	0	0	0	0	0
<b>KULTUR- &amp; UTBILD.NÄMNDEN</b>							
	28 575	17 459	4 781	22 240	6 335	3 793	0
<b>SOCIALNÄMNDEN</b>							
	2 670	513	1 010	1 524	1 146	0	0
<b>MILJÖ- OCH BYGGNÄMNDEN</b>							
	5 826	4 615	1 463	6 078	-251	0	0
<b>ÖVERFÖRMYNDARNÄMNDEN</b>							
	500	0	0	0	500	0	0
<b>Summa</b>	<b>958 750</b>	<b>557 788</b>	<b>91 137</b>	<b>648 926</b>	<b>309 824</b>	<b>110 064</b>	<b>517 257</b>

### Investeringsredovisning Stadsomvandling (tkr)

Stadsomvandling	1 767 129	767 977	317 743	1 085 720	681 409	17 465	2 987 783
<b>Summa</b>	<b>1 767 129</b>	<b>767 977</b>	<b>317 743</b>	<b>1 085 720</b>	<b>681 409</b>	<b>17 465</b>	<b>2 987 783</b>

### Investeringar (exkl. stadsomvandlingen)

Investeringsverksamhetens utfall för perioden är 91 mkr jämfört med samma period föregående år på 135 mkr. Kvar av budget är 310 mkr vilket är ca 32 % av den totala investeringsbudgeten för de investeringar som pågår. Utbetalningsprognos för resten av år 2020 uppgår till 110 mkr. De flesta projekt genomförs under barmarkstiden varför utbetalningen för resterande del av året blir högre än perioden januari - augusti.



# Delgivning av anvisade medel per 2020-08-31

## TILLÄGGSBUDGETERINGAR I KOMMUNFULLMÄKTIGE

### Kommunstyrelsens oförutsedda medel, konto 905101 År 2020, 5 milj kr

Ärende	Ks-beslut	Kr
Hjärtstartare Bumerangen	Ks 191209, § 331	10 000
Kulturhuset	Ks 191209, § 352	730 000
Kirunahugget	Ks 200324, § 42	5 000
Tuollavasan	Ks 200224, § 43	7 000
BRIS verksamhetsstöd	Ks 200323, § 84	24 000
Nedre Soppero IK	Delbeslut 200402	5 000
Kiruna FF	Delbeslut 200402	5 000
Parkalompolo IK	Delbeslut 200402	5 000
Kiruna klätterklubb	Delbeslut 200402	5 000
Nattis	Ks 200511, § 114	1 190 000
Sändare radio Kiruna	Ks 200511, § 100	60 000
Eurosuando ekonomisk förening	Ks 200831, § 210	120 000
Förstudie Lombardia	Ks 200831, § 215	200 000
Genomlysning av Kiruna kommunkoncern	Ks 200831, § 218	300 000
Solaltan-soldäck	Ks 200831, § 172	45 000
Enskilda avlopp	Ks 200831, § 174	52 540
Föräldrade detaljplaner	Ks 201005, § 245	500 000
Kiruna Ridklubb	Ks 201005, § 238	300 000
<b>Totalsumma</b>		<b>3 563 540</b>

### Stimulans/Fritidsbidrag, 100 tkr

Ärende	Fu-beslut	Kr
Fotbollsmål Karesuando skola	Fu 200525, § 16	20 000
<b>Totalsumma</b>		<b>20 000</b>

### Omstrukturering, 2 432 mkr

Ärende	Kf-beslut	Kr
Socialnämnden för medinflytandedagar		1 000 000
Julklipp		1 000 000
<b>Totalsumma</b>		<b>2 000 000</b>

### Medinflytande

Ärende	Au-beslut	Kr
-	-	-
<b>Totalsumma</b>		<b>-</b>

### Näringslivsutvecklingsmedel 500 tkr

Ärende	Au-beslut	2020	2021	2022	2023
Fiskeområde Tornedalen Haparanda skärg	Ks 150831, § 198	75 000	75 000	75 000	75 000
LLU Tornedalen	Au 150921, § 185	300 000	300 000	300 000	300 000
Driftbidrag Rymdhörnan (avtal från 2015)	Inget beslut				
Idéutvecklingsstipendium	Inget beslut	45 000	45 000	45 000	45 000
<b>Totalsumma</b>		<b>420 000</b>	<b>420 000</b>	<b>420 000</b>	<b>420 000</b>

# Personalberättelse

Under nästan hela första halvåret 2020 har fokus legat på Coronapandemin och arbete med, riskbedömningar, personalförsörjning, bemanningsplanering och arbetsmiljöförhållanden. Rutiner och riskbedömningar har utarbetats och reviderats kontinuerligt i och med att kunskapsläget om viruset förändrats. Arbetet har lett till nytänkande och flexibilitet, i syfte att trygga bemanning och kompetens i verksamheterna utan risk för ökad smittspridning bland brukare, medarbetare och i samhället.

Planerade utvecklingsarbeten i verksamheterna har med anledning av hög arbetsbelastning, högre sjukfrånvaro och restriktioner skjutits upp. Framöver ligger fokus på att dra lärdomar av den prövning pandemin inneburit, samt arbete för att på ett långsiktigt hållbart sätt arbeta ikapp det som blivit uppskjutet.

Centrala politiska beslutet om återbesättningsprövning, en typ av anställningsstopp har även under 2020 tagit resurser i anspråk för personalavdelningen, då avslag på återbesättningsprövningar lett till arbete med omorganisationer, tillhörande risk- och konsekvensanalyser samt fackliga förhandlingar.

## Antal anställda

Kiruna kommun hade 1694 tillsvidareanställda personer den 30 juni 2020, varav 1407 kvinnor och 287 män, detta är en minskning med 63 tillsvidareanställda jämfört med samma tidpunkt 2019 då antalet tillsvidareanställda var 1757.

Andelen tillsvidareanställda män har från 2019 ökat med 0,6 % till 16,9 % 2020. Ökningen beror inte på att fler män har anställts i verksamheterna utan på att antalet tillsvidareanställda kvinnor minskat.

200 personer var visstidsanställda i Kiruna kommun den 30 juni 2020, vid samma tidpunkt 2019 var 194 personer visstidsanställda.

Det minskade antalet tillsvidareanställda jämfört med 2019 i Kiruna kommun beror i huvudsak på den omorganisation kultur- och utbildningsförvaltningen genomfört avseende elevassistenter. Men även att tjänster i hela kommunen nekats återbesättning i kommunstyrelsens arbetsutskott när de blivit vakanta.

## Obligatorisk redovisning av sjukdomsrelaterad frånvaro

I delårsbokslut och årsredovisning redovisas sjukstatistik för kommunen i den form som Sveriges kommuner och Regioner fastställt som mall. Statistiken visar all sjukfrånvaro i förhållande till överenskommen arbetstid.

### Total sjukfrånvaro i % av överenskommen arbetstid per ålder och kön

	Januari-juni 2020
Total sjukfrånvaro	8,5 %
Sjukfrånvaro > 60 dagar	22,1 %
Sjukfrånvaro, kvinnor	9,1 %
Sjukfrånvaro, män	6,3 %
Sjukfrånvaro i åldersgrupp 29 år och yngre	8,7 %
Sjukfrånvaro i åldersgrupp 30-49 år	8,1 %
Sjukfrånvaro i åldersgrupp 50 år och äldre	8,9 %

Tabell 1. Sjukfrånvaro i % av överenskommen arbetstid för perioden 2020-01-01-2020-06-30 per kön och ålder för månadsanställda.

Den totala sjukfrånvaron för första halvåret 2020 är 8,6 % av överenskommen arbetstid, en ökning med 2,3 % jämfört med motsvarande period 2019. Ökningen är lika stor för både kvinnor och män. Åldersgruppen 30-49 år har den största ökningen i sjukfrånvaro med 3,1 % jämfört med motsvarande period 2019.

Att sjukfrånvaro i mer än 60 dagar har minskat från 28,6 % av den totala frånvaron 2019 till 22,1 % 2020 tyder på att ökningen i totala sjukfrånvaro kan förklaras av korttidsfrånvaro kopplat till Coronapandemin och restriktionerna att stanna hemma vid minsta förkylningssymptom. Minskad långtidsfrånvaro visar också på att de genomförda utbildningsinsatserna i rehabilitering och systematiskt arbetsmiljöarbete under 2019 haft önskad effekt.

I diagrammet nedan kan man se hur den totala sjukfrånvaron i procent av arbetstid har förändrats de senaste fem åren.

### TOTAL SJUKFRÅNVARO AV ÖVERENSKOMMEN ARBETSTID, JANUARI-JULI, RESPEKTIVE ÅR (%)

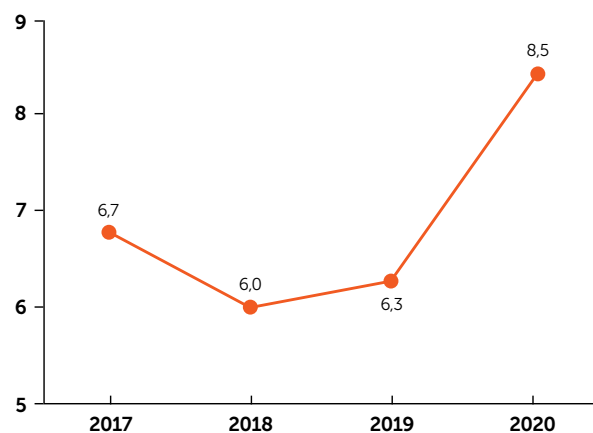


Diagram 1: Total sjukfrånvaro i % av arbetstid för månadsavlönade under första halvåret respektive år.



Andelen medarbetare som inte har någon sjukdag under perioden januari - juni 2020 är 34,2 %, vilket är avsevärt lägre än motsvarande period föregående år men inte förvånande. Trots restriktionerna kopplat till pandemin om att stanna hemma vid minsta symtom är det mer än en tredje del av Kiruna kommuns medarbetare som inte haft någon sjukdag under det första halvåret. Detta tyder på att man i verksamheterna arbetat med flexibla distanslösningar och möjliggjort arbete hemifrån istället för sjukfrånvaro.

#### TILLSVIDAREANSTÄLLDA MED 0 SJUKDAGAR, JANUARI-JULI, RESPEKTIVE ÅR (%)

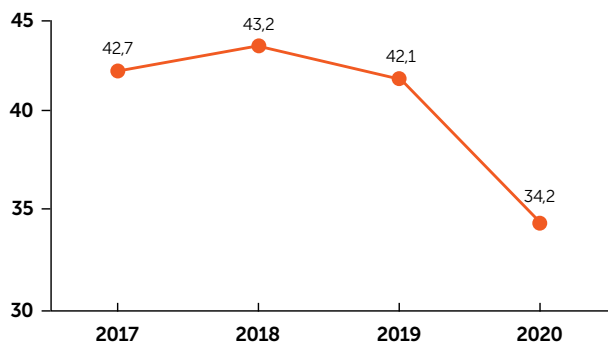


Diagram 2: Andelen månadsanställda som har 0 sjukdagar under tidsperioden januari - juni respektive år.

### Hållbart arbetsliv

Efter att det systematiska arbetsmiljöarbetet med målsättningen ett hållbart arbetsliv under 2019 omstrukturerats och kommit igång i samtliga samverkansorgan har arbetet under det första halvåret 2020 avstannat något. Planerade utvecklings- och utbildningsinsatser har skjutits upp och resurser inom hälsa och arbetsmiljö fokuserats till hantera pandemin, arbetsmiljörisiker och dess effekter. Stort fokus har legat och ligger fortsatt på fysisk skyddsutrustning, hög sjukfrånvaro och arbetsbelastning samt information för att minska risken för smittspridning.

### Kompetensförsörjning

Arbetet med kompetensförsörjning har under 2020 första halvår varit utmanande, i ett tidigt skede av pandemin har riskbedömningar och bemanningsplaner för alla verksamheter utarbetats i syfte att trygga verksamheter vid eventuellt stort bortfall av personal. Både intern och extern rekrytering till utsatta verksamheter har genomförts. Arbetet har också lett till att vi i många verksamheter identifierat nyckelfunktioner och arbetat med att minska sårbarheten.

I och med pandemin har vi också dragit många lärdomar, om hur vi bemannar verksamheter och vilka kompetenser vi har brist på, detta kommer att utvärderas och leda till framtida utveckling av kompetensförsörjningsarbetet.

Medarbetare i Kiruna kommun har under det första halvåret 2020 gjort ett fantastiskt arbete men Kiruna

kommun liksom andra kommuner och samhället i stort har under detta år fått ett uppvaknande när det gäller vilka kompetensmässiga förutsättningar vi ger vård- och omsorgspersonal. Genom exempelvis statliga satsningar såsom äldreomsorgslyftet som lanserades i juni ser vi nu möjligheten att arbeta med kompetensutveckling av vård- och omsorgspersonal för att möta kommande utmaningar.

Kompetensförsörjningsarbetet behöver bestå av två lika viktiga delar, att rekrytera och attrahera nya medarbetare men också att vara en bra arbetsgivare med goda förutsättningar och kompetensutveckling för dem som redan arbetar hos oss.

Medarbetare som trivs och mår bra är också de bästa ambassadörerna för Kiruna kommun som arbetsgivare.



## Resultaträkning (mnkr)

	Not	Kommunen		Kommunen exkl stadsomvandling		Stadsomvandling	
		Utfall 200831	Utfall 190831	Utfall 200831	Utfall 190831	Utfall 200831	Utfall 190831
Verksamhetens intäkter	Not 1	376,0	986,0	171,7	213,5	204,3	772,5
Verksamhetens kostnader	Not 2	-1 210,7	-1 231,4	-1 159,3	-1 184,0	-51,4	-47,4
Avskrivningar		-66,4	-66,5	-52,7	-52,9	-13,7	-13,7
<b>Verksamhetens nettokostnader</b>		<b>-901,1</b>	<b>-312,0</b>	<b>-1 040,3</b>	<b>-1 023,4</b>	<b>139,3</b>	<b>711,4</b>
Skatteintäkter	Not 3	922,5	918,0	922,5	918,0		
Statsbidrag	Not 3	161,8	125,1	161,8	125,1		
<b>Verksamhetens resultat</b>		<b>183,2</b>	<b>731,1</b>	<b>44,0</b>	<b>19,7</b>		
Finansiella intäkter		7,7	9,9	7,7	9,9		
Finansiella kostnader		-12,1	-10,9	-12,1	-10,9		
<b>Resultat efter finansiella poster</b>		<b>178,8</b>	<b>730,1</b>	<b>39,6</b>	<b>18,7</b>	<b>139,3</b>	<b>711,4</b>
Extraord. poster (netto)		0,0	0,0	0,0	0,0		
<b>Årets resultat</b>		<b>178,8</b>	<b>730,1</b>	<b>39,6</b>	<b>18,7</b>	<b>139,3</b>	<b>711,4</b>
Nettokostnadsandel i %		83,1	29,9	95,9	98,1		

### Årsprognos kommunen inkl. och exkl. stadsomvandling (mnkr)

	Kommunen				Kommunen exkl stadsomvandling			
	Årsbudget 2020	Årsprognos 2020	Avvikelse 2020	Utfall 2019	Årsbudget 2020	Årsprognos 2020	Avvikelse 2020	Utfall 2019
Verksamhetens intäkter	387,1	674,4	287,3	544,1	387,1	408,4	21,3	314,1
Verksamhetens kostnader	-1 869,3	-1 982,2	-112,8	-1 870,6	-1 869,3	-1 905,1	-35,7	-1 721,8
Avskrivningar	-94,3	-103,9	-9,6	-102,9	-94,3	-83,4	10,9	-79,3
<b>Verksamhetens nettokostnader</b>	<b>-1 576,5</b>	<b>-1 411,7</b>	<b>164,8</b>	<b>-1 429,5</b>	<b>-1 576,5</b>	<b>-1 580,0</b>	<b>-3,5</b>	<b>-1 487,0</b>
Skatteintäkter	1 382,6	1 370,3	-12,3	1 367,6	1 382,6	1 370,3	-12,3	1 356,6
Statsbidrag	191,1	225,0	33,8	192,1	191,1	225,0	33,8	172,8
<b>Verksamhetens resultat</b>	<b>-2,7</b>	<b>183,6</b>	<b>186,4</b>	<b>130,2</b>	<b>-2,7</b>	<b>15,3</b>	<b>18,0</b>	<b>42,3</b>
Finansiella intäkter	12,8	11,5	-1,3	15,3	12,8	11,5	-1,3	11,0
Finansiella kost.	-20,0	-18,7	1,3	-17,6	-20,0	-18,7	1,3	-17,7
<b>Resultat efter finansiella poster</b>	<b>-10,0</b>	<b>176,4</b>	<b>186,3</b>	<b>127,9</b>	<b>-10,0</b>	<b>8,0</b>	<b>18,0</b>	<b>35,5</b>
Extraord. poster (netto)			0,0	0,0			0,0	0,0
<b>Årets resultat</b>	<b>-10,0</b>	<b>176,4</b>	<b>186,4</b>	<b>127,9</b>	<b>-10,0</b>	<b>8,0</b>	<b>18,0</b>	<b>35,5</b>
Nettokostnadsandel i %	100,2	88,5		91,7	100,2	99,0		97,2

## Årsprognos stadsomvandling (mnkr)

	Stadsomvandling	
	Årsprognos 2020	Utfall 2019
Verksamhetens intäkter	266,0	172,3
Verksamhetens kostnader	-77,1	-77,6
Avskrivningar	-20,5	-20,5
<b>Verksamhetens nettokostnader</b>	<b>168,4</b>	<b>74,2</b>
Skatteintäkter		
Statsbidrag		
Finansiella intäkter		
Finansiella kostnader		
Extraord. poster (netto)		
<b>Årets resultat</b>	<b>168,4</b>	<b>74,2</b>

**Redovisningsprinciper**

Kommunens redovisning utgår från Lagen om kommunal redovisning och rekommendationer från Rådet för kommunal redovisning (RKR). Kommunen har inte ändrat några redovisningsprinciper sedan årsredovisningen 2014.

**Balansräkning (mnkr)**

	Not	Kommunen inkl stadsomvandlingen		
		200831	190831	Helår 2020
<b>TILLGÅNGAR</b>				
<b>Anläggningstillgångar</b>				
Immateriella anläggningstillgångar		1,7	0,9	1,2
Materiella anläggningstillgångar		3 760,1	3 241,1	3 415,7
Finansiella anläggningstillgångar	Not 1	1 890,7	3 317,0	2 753,5
<b>Summa anläggningstillgångar</b>		<b>5 652,5</b>	<b>6 559,0</b>	<b>6 170,3</b>
<b>Omsättningstillgångar</b>				
Varulager/Förråd		0,3	0,3	0,3
Fordringar		73,6	93,1	90,0
Kortfristiga placeringar		0,0	0,0	0,0
Kassa och bank		589,0	107,6	0,8
<b>Summa omsättningstillgångar</b>		<b>662,9</b>	<b>201,0</b>	<b>91,1</b>
<b>Summa tillgångar</b>		<b>6 315,4</b>	<b>6 760,0</b>	<b>6 261,5</b>
<b>EGET KAPITAL, AVSÄTTNINGAR OCH SKULDER</b>				
Eget kapital	Not 2	4 387,5	4 810,9	4 208,7
Varav årets resultat		178,8	730,1	127,9
<b>AVSÄTTNINGAR</b>				
Avsättningar för pensioner och liknande förpliktelser		82,0	71,0	40,1
Avsättningar för återställande av deponi		0,0	0,0	0,0
<b>Summa avsättningar</b>		<b>82,0</b>	<b>71,0</b>	<b>40,1</b>
<b>SKULDER</b>				
Långfristiga skulder		1 599,0	1 572,4	1 691,8
Kortfristiga skulder		246,9	305,7	320,9
<b>Summa skulder</b>		<b>1 845,9</b>	<b>1 878,1</b>	<b>2 012,7</b>
<b>Summa eget kapital, avsättningar och skulder</b>		<b>6 315,4</b>	<b>6 760,0</b>	<b>6 261,5</b>
Ansvarförbindelse pensioner, löneskatt		461,4	481,7	473,0



## Noter till resultaträkningen (mnkr)

<b>NOT 1 VERKSAMHETENS INTÄKTER</b>	<b>200831</b>	<b>190831</b>
Intäkter	171,7	213,5
Stadsomvandling	204,3	772,5
Varav LKAB indexersättning GP2-avtalet	147,4	51,5
Varav LKAB fordran GP3-avtalet	0,0	664,2
Varav LKAB personella merkostnadsavtalet	35,5	33,6
<b>Summa verksamhetens intäkter</b>	<b>376,0</b>	<b>986,0</b>
<b>NOT 2 VERKSAMHETENS KOSTNADER</b>		
Kostnader	-1 159,3	-1 184,0
Stadsomvandling	-51,4	-47,4
Varav LKAB personella merkostnader	21,4	19,8
Varav utredningar	16,5	1,1
<b>Summa verksamhetens kostnader kommunen</b>	<b>-1 210,7</b>	<b>-1 231,4</b>
<b>NOT 3 SKATTEINTÄKTER, GENERELLA BIDRAG OCH UTJÄMNING</b>		
Kommunalskatt	922,5	918,0
Slutavräkning justering	0,0	0,0
Skatteavräkning innevarande år prognos	0,0	0,0
<b>Summa skatteintäkter</b>	<b>922,5</b>	<b>918,0</b>
Inkomstutjämningsbidrag	15,6	16,2
Strukturbidrag	72,4	72,7
Regleringsbidrag	15,6	10,8
Kommunal fastighetsavgift	36,8	34,8
Inkomstutjämningsavgift	0,0	0,0
Utjämningsavgift LSS	-2,8	0,0
Utjämningsbidrag LSS	0,0	3,5
Kostnadsutjämningsavgift	-20,5	-22,0
Generella bidrag från staten	44,7	9,2
<b>Summa generella bidrag och utjämning</b>	<b>161,8</b>	<b>125,1</b>

## Noter till balansräkningen (mnkr)

<b>NOT 1 FINANSIELLA ANLÄGGNINGSTILLGÅNGAR</b>	<b>200831</b>	<b>190831</b>	<b>Helår 2019</b>
Aktier o andelar i koncernen	31,0	31,0	31,0
Placeringar	0,0	0,0	0,0
Övriga aktier andelar o värdepapper	25,6	25,6	25,5
Placeringar framtida pensionsutbetalningar	0,0	0,0	0,0
<i>Summa värdepapper och andelar</i>	<i>56,5</i>	<i>56,5</i>	<i>56,5</i>
Lån till koncernföretag	956,5	772,9	869,2
Långfristiga fordringar	877,7	2 487,6	1 827,8
<b>Summa finansiella anläggningstillgångar</b>	<b>1 890,7</b>	<b>3 317,0</b>	<b>2 753,5</b>
<b>NOT 3 EGET KAPITAL</b>			
Ingående eget kapital	4 208,7	4 080,8	4 080,8
Periodens resultat kommun	39,6	18,7	53,7
Periodens resultat Stadsomvandling	139,3	711,4	74,2
<b>Utgående eget kapital</b>	<b>4 387,5</b>	<b>4 810,9</b>	<b>4 208,7</b>

### AVSÄTTNING TILL RESULTATUTJÄMNINGSRESERV (mnkr)

<b>RUR</b>	<b>Ingående balans 2020</b>	<b>36,1</b>
	Återställning av budgetunderskott	0
	Återställning av negativt resultat	0
	Avsättning 2020	0
	<b>Utgående balans 20200831</b>	<b>36,1</b>
<b>Stadsomvandling</b>	<b>Ingående balans 2020</b>	<b>3 463,9</b>
	Förändring 2020	139,3
	<b>Utgående balans 20200831</b>	<b>3 603,2</b>
<b>Reavinst</b>	Reavinst för delåret är 0,9 mnkr. Enligt finansiellt mål ska: Intäkter från försäljning av mark och marktillgångar skall i huvudsak användas till köp av ny mark och byggande av nya bostäder i Kiruna.	
	<b>Ingående balans 2020</b>	<b>51,0</b>
	Förändring 2020	0,9
	<b>Utgående balans 20200831</b>	<b>52,0</b>



# Finans

Drift (tkr)				
	Utfall perioden	Budget helår	Prognos helår	Utfall helår 2019
Intäkter	1 115 076	1 563 881	1 632 547	1 532 699
Kostnader	-37 805	-77 348	-84 060	37 337
<b>Nettokostnader</b>	<b>1 077 271</b>	<b>1 486 533</b>	<b>1 548 487</b>	<b>1 570 037</b>
Skattemedel	982 846	1 486 533	1 500 972	1 513 391
<b>Resultat</b>	<b>94 425</b>	<b>0</b>	<b>47 515</b>	<b>56 646</b>

Redovisning per verksamhet (tkr)							
	Utfall föreg. år, perioden	Utfall perioden	Budget perioden	Avvikelse/ utf. budget	Budget helår	Prognos helår	Avvikelse/ budget helår
Skatt	917 954	922 468	921 766	702	1 382 649	1 370 344	-12 305
Statsbidrag	125 160	161 818	127 424	34 394	191 136	224 957	33 821
Finansnetto	-856	-4 251	-6 833	2 583	-7 250	-7 259	-9
Pension/försäkringar	-43 870	-50 658	-69 747	19 088	-48 620	-38 371	10 249
Kalk kostn/kaptj		14 018	14 018	0	4 850	15 758	10 908
Sem- & Ö-tid skuld	27 436	24 931		24 931		0	0
Lönerevision			-430	430	-18 525	-18 525	0
Borgen	14 004	3		3		0	0
Centrala kontot	-1 396	8 013	-3 352	11 365	-3 268	-3 418	-150
Reavinst	4 225	929		929		5 000	5 000
<b>Total</b>	<b>1 042 656</b>	<b>1 077 271</b>	<b>982 846</b>	<b>94 425</b>	<b>1 500 972</b>	<b>1 548 487</b>	<b>47 515</b>



# Verksamhets- berättelser

# Kommunrevision

## ORDFÖRANDE

Ann-Kristin Nilsson (S)

## VICE ORDFÖRANDE

Sigurd Pekkari (V)

## Revisorernas uppdrag och mål för verksamheten

De förtroendevalda revisorerna är ett av fullmäktige utsett instrument som har att för fullmäktiges räkning granska, utvärdera och kontrollera den kommunala verksamheten. En viktig del av revisorernas uppgift är att årligen pröva om nämnder och styrelse fullgör det uppdrag man fått från fullmäktige. Revisorerna biträds, enligt krav i kommunallagen, av sakkunniga biträden i sitt revisionsarbete. I Kiruna anlitar revisorerna efter upphandling PwC Kommunal Sektor som biträden.

Revisionsprocessen inleds med en övergripande väsentlighets- och riskanalys som ligger till grund för den årliga planeringen av granskningens inriktning och omfattning. Analysen präglas av helhetssyn och aktualitet och sker med perspektiv på både kommunen som helhet och varje nämnd och styrelse. Revisorernas uppdrag enligt kommunallagen är att granska den verksamhet som styrelsen och övriga nämnder bedriver med utgångspunkt från:

- om verksamheten sköts på ett ändamålsenligt och från ekonomisk synpunkt på ett tillfredsställande sätt
- om räkenskaperna är rättvisande
- om den interna kontrollen som görs inom nämnderna är tillräcklig

Revisorernas planerade granskningsinsatser fastställs årligen i en revisionsplan. Arbete och granskningar som hittills slutförts, f n pågår eller planeras under år 2020 är:

- Löpande granskning
- Granskning av kommunens ekonomistyrning med fokus på budgetprocessen
- Granskning av kommunens digitaliseringsarbete
- Granskning av kommunens investeringsprocess
- Granskning av kommunens och de kommunala bolagens hållbarhetsarbete
- Granskning av bisysslor

- Mindre granskningsinsatser (förstudie); kommunens borgensåtaganden, föreningsbidrag, stadsomvandling, styrdokument.
- Styrelsens och nämndernas ansvarsutövande
- Granskning av delårsrapport per augusti 2020
- Granskning av årsredovisning 2020

Resultatet av revisorernas granskningar rapporteras löpande till den/de granskade nämnderna i form av slutdokument med revisorernas bedömningar kompletterat med revisionsrapport från de sakkunniga. Utfallet av 2020 års granskningsinsatser redogörs närmare för i revisionsberättelsen som avlämnas i samband med kommunens årsredovisning.

## Budget, utfall och prognos

Revisorerna ansvarar själva för förvaltningen av sitt uppdrag och sina resurser. För år 2020 har revisorerna en budget på totalt 1 770 tkr, och utfallet per den 31 augusti är 604 tkr. Revisionsåret 2020 löper fram till revisionsberättelsens avlämnade i mars 2021, och ett intensivt granskningsarbete kommer att bedrivas under resten av året varför en 0-prognos för helåret bedöms rimlig.



Drift (tkr)					
	Utfall perioden	Budget perioden	Budget helår	Prognos helår	Utfall helår 2019
Intäkter	0	0	0	0	0
Kostnader	-604	-1 180	-1 770	-1 770	-1 740
<b>Nettokostnader</b>	<b>-604</b>	<b>-1 180</b>	<b>-1 770</b>	<b>-1 770</b>	<b>-1 740</b>
Skattemedel	1 180	1 180	1 770	1 770	1 770
<b>Resultat</b>	<b>576</b>	<b>0</b>	<b>0</b>	<b>0</b>	<b>30</b>

#### Redovisning per verksamhet (tkr)

	Utfall föreg. år, perioden	Utfall perioden	Budget perioden	Avvikelse/ utf. budget	Budget helår	Prognos helår	Avvikelse/ budget helår
Revision	445	604	1 180	576	1 770	1 770	0
<b>Total</b>	<b>445</b>	<b>604</b>	<b>1 180</b>	<b>576</b>	<b>1 770</b>	<b>1 770</b>	<b>0</b>

# Kommunstyrelsen

Kommunstyrelsen är kommunens politiska förvaltningsorgan som ansvarar för övergripande ledning och styrning av den kommunala verksamheten och stadsbyggnads-processen. Till kommunstyrelsens uppgifter hör även att ha uppsikt över nämndernas och de kommunala bolagens ekonomi och verksamhet. Från och med 2020-07-01 har de tidigare två förvaltningarna, kommunkontoret och stadsbyggnadsförvaltningen som lyder under kommunstyrelsen, genomgått en omorganisation och slagits ihop till en förvaltning under namnet kommunledningsförvaltningen.

## Kommunstyrelsens förvaltningar

Kommunledningsförvaltningen rymmer efter omorganisationen sex avdelningar, ekonomiavdelningen, personalavdelningen, IT-avdelningen, kommunledningskansliet, fritid- och serviceavdelningen och stadsbyggnadsavdelningen. Inom förvaltningen finns även styrningen av den kommunala uppdragsverksamheten för fritid, fastigheter, gatu/park samt VA och renhållning inom kommunens bolag Kirunabostäder AB och Tekniska Verken i Kiruna AB. Huvuddelen av verksamheten är stöd för kärnverksamheten men inrymmer även koncernövergripande samordning av kommunikations-, minoritetsspråks- och tillgänglighetsfrågor samt uppdraget att leda och skapa förutsättningar för en attraktiv och hållbar stads- och landsbygdsutveckling.

## Delårets händelser

Inledningen av året präglades av att anpassa verksamheten till den av kommunfullmäktige beslutade lägre ramen. För kommunstyrelsens verksamheter innebär det 10 % jämfört med 2018 års budgetramar. En viktig del för att nå den lägre ramen är att omorganisera kommunstyrelsens verksamheter där kommunstyrelsens två förvaltningar slås samman till en ny kommunledningsförvaltning. Omorganisationen fick skjutas fram till halvårsskiftet. Det innebär att omställningen till de lägre ramarna inte kunnat genomföras fullt ut. En kommunövergripande struktur för målarbete för år 2020/2021 beslutades av kommunfullmäktige under våren vilken utgår från sex olika målområden vilken ska tillämpas i kommunens verksamheter.

Den pågående pandemin har på olika sätt präglat verksamheternas arbete under delåret som gått. Fullmäktige har genomfört två sammanträden med möjlighet till deltagande via digital teknik. Det har inneburit ökade kostnader för genomförandet. Personalavdelningen har arbetat med att tillgodose behoven av nya rutiner, genomfört fackliga förhandlingar, schemaläggning av extra personal som pandemin förde med sig. Under juni nåddes en topp

### ORDFÖRANDE

Gunnar Selberg (C)

### KOMMUNDIREKTÖR

Lennart Andersson

### FÖRSTE VICE ORDFÖRANDE

Dick Vånsjö (SJVP)

### ANDRE VICE ORDFÖRANDE

Stefan Sydberg (M)

på 8,6% sjukfrånvaro av överenskommen arbetstid, vilket var en ökning från tidigare 6%. Från och med omorganisationen finns arbetsmarknadsenheten som en del av personalavdelningen. Verksamheten har minskat öppettider och begränsat hämtningar av möbler till Bumerangen. Pensionärsservice i hemmet utförs inte för att förhindra smittspridning men ett nytt uppdrag tillfördes i april, att bistå äldre +70år med bokning för inköp av matvaror och medicin i samarbete med svenska kyrkan som är utförare. Fritidsbanken har ökat antalet utlånade artiklar. Under januari-augusti utlånades 892 artiklar för att jämföras med hela 2019 då 929 artiklar utlånades.

Simhallsbadet har under våren haft minskande besöksiffror på grund av den pågående pandemin. Verksamheten har följt Folkhälsomyndighetens rekommendationer vilket bland annat inneburit att bastun stängts och en ökning av klorhalten i badvattnet för att hålla nere smittspridning. Under juni-månad uppfördes ett nytt mindre soldäck utanför simhallsbadet. Sporthallen har liksom simhallen minskande antal besökande på grund av pandemin. De föreningar som är verksamma i sporthallen ställde in pågående seriespel och arrangemang från och med början på mars.

Kommunledningskansliets kommunikationsenhet arbetar med att under året byta webbverktyg för både hemsida och intranät för att förbättra både den externa och interna kommunikationen. Utrustningen för Radio Kiruna är uppgraderad för att möjliggöra webbsända politiska sammanträden. Under delåret har fem extra politiska sammanträden genomförts med anledning av tillfälliga skoterförbudsområden och antagande av detaljplaner inom stadsomvandlingen.

Illustration: Wester+Elsner



Den totala snö mängden för 2019/20 blev rekord stor, 398 cm. Den första snön föll 30/9 med 35 cm och stannade kvar, mellan januari-maj föll det 220 cm och januari var den nederbördsrikaste månad med 57 cm.

En automatiserad biljettförsäljning är införd i Luossavaarabacken under våren varav webbshopen även används för avgiftsbelagda skidspår och rullskidbana. Byte till ett nytt sammanhållet koncernövergripande boknings- och bidragssystem är påbörjat och slutförs till årsskiftet till nytta för föreningsliv, allmänhet och berörda kommunala verksamheter.

Ett av restaureringen av Kirunas vattenverk är färdigställt under juni. Ett av, som innefattar reningsprocessen i ny byggnad startades upp under augusti och väntas vara klart till våren år 2022. Detta ger bättre vattenkvalité inom Kiruna C. Vattenverket i Rensjön har under året haft problem med vattenkvalitén. Processen i vattenverket ses även över och den har behov av ytterligare förbättringar.

Utredningsarbeten kopplade till inomhusmiljön på Bolagsskolans förskola, Jukkasjärvi skola och Luossavaara skola pågår tillsammans med verksamheten. Jökeln förskola var inflyttningsklar under våren efter en större vattenskada. Runabacken är renoverad och den 1 juni flyttade hyresgästerna (+70) in i de 32 lägenheterna. Den 1 augusti flyttade studenter in i de 24 renoverade studentlägenheterna på Runabacken. Byggandet pågår inom de 10 centrumkvarteren och ett antal kvarter inom utvecklingsplaneområdet. Markanvisning har beviljats för volymhandelsområdet. Ett antal detaljplaner har antagits. Avtal med Stena angående stena-fastigheten är färdig. Sanering/mekanisk rening av förnahögarna är påbörjad och ska vara klart i mitten på september. Infrastruktur har anlagts till ett antal kvarter och projektering av stadshustorget pågår. Bygget av nytt badhus pågår och marken för Kunskapsstaden har förbelastats och inledande grundarbete har påbörjats. Kulturhuset beräknas stå klart vid årsskiftet och slutbesiktas i januari 2021.

Kirunas Stadsnät Gironet innefattar nu nästan 4 500 anslutna hushåll. Under det gångna halvåret har IT-avdelningen arbetat med expanderings i Karesuando, Kuttainen, Jukkasjärvi, Poikkijärvi, Kauppinen, och Kurravaara. Ett stamnätsschakt har uppförts i Laxforsen för att knyta ihop byarna. IT-driftenheten har bytt ut merparten av kommunens arbetsplatsdatorer för att uppnå en effektivare hantering, servicenivå samt kostnadskontroll.

## Ekonomi

Kommunstyrelsens resultat för perioden januari-augusti 2020 visar ett underskott på -1,3 mnkr.

De största avvikelserna finns på fritid- och serviceavdelningen, personalavdelningen samt stadsbyggnadsavdelningen. Underskotten beror på att simhallen och serviceavdelningen har lägre intäkter än budgeterat för perioden. Personalavdelningens underskott beror på att arbetsmarknadsenheten saknar hyres- och bidragsintäkter, vilket till stor del beror på lägre flyktingmottagande under perioden. Stadsbyggnadsavdelningens överskott hänger ihop med vakanta tjänster samt att arrenden och tomträttsmark är fakturerade, kostnader för material och tjänster är också lägre än budgeterat för perioden.

Snöröjningen prognosticeras till underskott på grund av den rekordstora snö mängden.

## Framtid

Omstruktureringen och effektiviseringen av kommunstyrelsens förvaltning förväntas ge en hållbar organisation med samordningseffekter och hög kvalitet inte minst till kärnverksamheten. Arbetet med att skapa en gemensam struktur och effektiviseringar fortsätter. I övrigt präglas kommunstyrelsens arbete i hög grad av stadsomvandlingen, men också av andra utvecklingsfrågor inom Kiruna kommun.



# Sammanställning

Drift Uppdragsverksamhet Fritid (tkr)					
	Utfall perioden	Budget perioden	Budget helår	Prognos helår	Utfall helår 2019
Intäkter					1 197
Kostnader	-8 855	-8 927	-13 291	-14 091	-24 595
<b>Nettokostnader</b>	<b>-8 855</b>	<b>-8 927</b>	<b>-13 291</b>	<b>-14 091</b>	<b>-23 398</b>
Skattemedel	-8 927			-13 291	-22 219
<b>Resultat</b>	<b>72</b>			<b>-800</b>	<b>-1 179</b>

Drift Uppdragsverksamhet Kommunala Fastigheter (tkr)					
	Utfall perioden	Budget perioden	Budget helår	Prognos helår	Utfall helår 2019
Intäkter	9				113 643
Kostnader	-82 183	-82 246	-123 025	-123 025	-182 370
<b>Nettokostnader</b>	<b>-82 175</b>	<b>-82 246</b>	<b>-123 025</b>	<b>-123 025</b>	<b>-68 727</b>
Skattemedel	82 246			123 025	51 767
<b>Resultat</b>	<b>72</b>			<b>0</b>	<b>-16 960</b>

Drift Uppdragsverksamhet Gatu/Park/VA (tkr)					
	Utfall perioden	Budget perioden	Budget helår	Prognos helår	Utfall helår 2019
Intäkter	9 150	9 164	14 703	14 703	13 900
Kostnader	-35 609	-36 270	-53 939	-55 039	-52 400
<b>Nettokostnader</b>	<b>-26 459</b>	<b>-27 106</b>	<b>-39 236</b>	<b>-40 336</b>	<b>-38 500</b>
Skattemedel	27 106			39 236	37 887
<b>Resultat</b>	<b>647</b>			<b>-1 100</b>	<b>-613</b>

Drift Stadsomvandlingen (tkr)					
	Utfall perioden	Budget perioden	Budget helår	Prognos helår	Utfall helår 2019
Intäkter	204 321	0	0	265 961	172 292
Kostnader	-65 066	0	0	-97 599	-98 049
<b>Nettokostnader</b>	<b>139 255</b>	<b>0</b>	<b>0</b>	<b>168 362</b>	<b>74 243</b>
Skattemedel	0	0	0	0	0
<b>Resultat</b>	<b>139 255</b>	<b>0</b>	<b>0</b>	<b>168 362</b>	<b>74 243</b>

## Redovisning per verksamhet (tkr)

	Utfall föreg. år, perioden*	Utfall perioden	Budget perioden	Avvikelse/ utf. budget	Budget helår	Prognos helår	Avvikelse/ budget helår
Ekonomiavdelningen		7 278	7 982	704	11 996	11 096	900
Fritid- och serviceavd.		13 367	12 293	-1 074	18 266	19 066	-800
IT-avdelningen		10 763	10 930	167	15 495	15 495	0
Kommunledningskansli		12 912	12 413	-498	18 673	18 673	0
Personalavdelningen		20 604	18 889	-1 715	27 010	26 810	200
Politik		5 822	6 181	359	8 444	8 444	0
Stadsbyggnadsavdelningen		22 491	25 425	2 935	34 343	33 023	1 320
KS-Centrala poster		5 884	5 741	-143	8 857	8 157	700
KBAB uppdrag fastigheter		41 822	40 210	-1 612	60 635	60 635	0
TVAB uppdrag fritid		14 036	13 470	-565	20 026	20 826	-800
TVAB uppdrag Gata/VA/Park		26 459	27 106	647	39 236	40 336	-1 100
Kommunalförbund		82 630	82 095	-535	121 768	122 188	-420
<b>Total</b>	<b>0</b>	<b>264 066</b>	<b>262 735</b>	<b>-1 330</b>	<b>384 749</b>	<b>384 749</b>	<b>0</b>

\*Omorganisation gör att jämförelse mellan åren inte blir relevant.

## Investering (tkr)

	Total budget	Totalt utf. ack 2019	Utfall jan-aug 2020	Totalt utfall	Kvar av budget/ Pågående arb.	Utb.prognos 2020	Prognos totalt
Kommunkontoret	318 657	241 322	7 803	249 125	69 531	1 454	1 752
Fritid	52 548	40 170	4 426	44 596	7 952	719	41 010
Kommunala fastigheter	242 970	129 528	44 585	174 113	68 857	43 987	209 419
Gatu/Park	62 275	35 313	8 307	43 620	18 655	9 960	57 210
VA	244 729	88 868	18 762	107 630	137 098	50 152	207 866
<b>Total</b>	<b>921 179</b>	<b>535 201</b>	<b>83 883</b>	<b>619 084</b>	<b>302 094</b>	<b>106 271</b>	<b>517 257</b>
Stadsomvandlingen	1 767 129	767 977	317 743	1 085 720	681 409	17 465	2 987 783
<b>Total</b>	<b>1 767 129</b>	<b>767 977</b>	<b>317 743</b>	<b>1 085 720</b>	<b>681 409</b>	<b>17 465</b>	<b>2 987 783</b>

# Överförmyndarnämnden

## Verksamheten

Överförmyndarnämndens huvuduppgift är att utöva tillsyn och kontroll enligt de regler i Föräldrabalken som gäller gode män, förvaltare och förmyndare. Arbetet styrs även av andra författningar som reglerar frågor knutna till verksamheten. Den verksamhet som bedrivs är myndighetsutövning där avsikten är att kunna garantera en väl fungerande verksamhet till stöd för samhällets svagaste och mest utsatta grupper som barn, sjuka, gamla och funktionshindrade. Länsstyrelsen utövar i sin tur tillsyn över Överförmyndarnämndens verksamhet. Överförmyndarnämndens expedition bevakar huvudmannens rätt, rekryterar och utbildar gode män, förvaltare och gode män för ensamkommande flyktingbarn. Expeditionen handlägger, granskar och följer upp ställföreträdarnas redovisningar, handlägger ansökningar om godmanskap, utreder och förbereder ärenden till tingsrätten, deltar vid tingsrättsförhandlingar och är även sekreterare i överförmyndarnämnden. Handläggarna utbildar och informerar även olika yrkesgrupper inom kommunala verksamheter samt informerar intresseorganisationer om uppdraget som god man eller förvaltare.

## Årets händelser

Årets viktigaste händelse är att kommunfullmäktige 200217 beviljat överförmyndarnämnden en budgetutökning med 700 000 att framgent inarbetas i nämndens ram. Detta innebär att nämnden har budget för den organisation man arbetar med och inte är efter år tvingas till budget i obalans på grund av kostnader för att lösa uppdraget med att bevaka huvudmannens rätt. Ytterligare en viktig händelse är att nämnden kan digitalisera sin handläggning i större grad genom att kommunfullmäktige beviljat investeringsmedel för att byta ut nämndens verksamhetssystem från 1990- talet till ett modernt sådant.

**ORDFÖRANDE**  
Ulf Isaksson (SJVP)

**VICE ORDFÖRANDE**  
Ann-Christin Lahti (C)

**FÖRVALTNINGSCHEF**  
Anders Karlsson

## Mål och målpuppfyllelse

Inför verksamhetsåret har sex mål satts upp av nämnden. Dessa är:

- lagenlig och transparent myndighetsutövning
- myndighetsservice tillgänglig på minoritetsspråk
- trivsel på arbetsplatsen och frisktal i topp vid mätningar
- modernt IT- stöd på plats
- budget i balans
- medarbetares och medborgares initiativ till verksamhetsförbättring tas tillvara för ständig utveckling

Ur ett delårsperspektiv kan tre mål sägas vara uppfyllda och tre mål på väg att uppfyllas. De mål som är på väg att uppfyllas är budget i balans där budgeten underbalanseras under granskningsperioden för att kunna överbalanseras när granskningarna är slutförda under hösten samt införande av nytt verksamhetssystem där arbete inletts under våren för att färdigställas efter gransknings- och semesterperioderna och myndighetsservice tillgänglig på minoritetsspråk där vi ansökt om minoritetsspråksmedel för att kunna översätta delar av vår hemsida till minoritetsspråk men ännu inte fått besked om tilldelning.

### Målpuppfyllelse

Mål	Uppfyllt	Delvis uppfyllt	Ej uppfyllt
Lagenlig och transparent myndighetsutövning	X		
Myndighetsservice tillgänglig på minoritetsspråk		X	
Trivsel på arbetsplatsen och frisktal i topp vid mätningar	X		
Modernt IT- stöd på plats		X	
Budget i balans		X	
Medarbetares och medborgares initiativ till verksamhetsförbättring tas tillvara för ständig utveckling	X		

Tabellen visar att tre av sex mål ur ett delårsperspektiv kan sägas vara uppnådda och att tre mål ur samma perspektiv är delvis uppnådda.



## Ekonomi

### Drift

Överförmyndarnämndens utgifter består nästan uteslutande av personalkostnader för dels egen personal, dels ställföreträdare till vilka huvudmannen inte kan betala årsarvodet. Nämnden beviljades tilläggsbudgetering av driften med 700 000 kr årligen inför 2020. Detta avspeglar sig i att nämndens resultat är 350 000 kr bättre under de första åtta månaderna 2020 än under motsvarande period 2019. Under granskningsperioden har budgeten underbalanserats genom anställning av extrapersonal för granskning. Dessa anställningar har gradvis trappats ned och den sista granskaren har avslutat sin anställning i augusti varefter nämnden kan överbalansera sin budget med prognosen att nå ett nollresultat för helåret.

### Investering

Det har beviljats nämnden ett anslag på 500 000 kr för digitalisering av verksamheten genom utbyte av verksamhetssystem. Dessa medel kommer i sin helhet att förbrukas innan året är slut då digitaliseringsprojektet är påbörjat men inte färdigställt.

## Framtid

Överförmyndarnämnden ser framtiden an med tillförsikt. Vår verksamhet når allt större överensstämmelse med statens krav och vi har beviljats utökade driftmedel för att finansiera en nödvändig grundbemanning och slippa säga upp en av tre heltidsanställda medarbetare på expeditionen. Genom att vi också beviljats medel för en fortsatt digitalisering kan vi hantera ärenden på ett alltmer effektivt sätt och höja kvaliteten i verksamheten genom att låta de digitala resurserna sköta rutinuppgifter och frigöra människor för de uppgifter där en mer kvalificerad handläggning krävs.

#### Drift (tkr)

	Utfall perioden	Budget perioden	Budget helår	Prognos helår	Utfall helår 2019
Intäkter	18	0	0	50	55
Kostnader	-2 203	-2 089	-3 133	-3 183	-3 181
<b>Nettokostnader</b>	<b>-2 185</b>	<b>-2 089</b>	<b>-3 133</b>	<b>-3 133</b>	<b>-3 126</b>
Skattemedel	2 089	2 089	3 133	3 133	2 407
<b>Resultat</b>	<b>-96</b>	<b>0</b>	<b>0</b>	<b>0</b>	<b>-719</b>

#### Redovisning per verksamhet (tkr)

	Utfall föreg. år, perioden	Utfall perioden	Budget perioden	Avvikelse/ utf. budget	Budget helår	Prognos helår	Avvikelse/ budget helår
Överförmyndare	1 843	2 024	1 961	-64	2 941	2 941	
Överförmyndare politik	227	160	128	-32	192	192	
<b>Totalt</b>	<b>2 070</b>	<b>2 185</b>	<b>2 089</b>	<b>-96</b>	<b>3 133</b>	<b>3 133</b>	<b>0</b>

#### Investering (tkr)

	Total budget	Totalt utf. ack 2019	Utfall jan-aug 2020	Totalt utfall	Kvar av budget/ Pågående arb.	Utb.prognos 2020	Prognos totalt
Överförmyndarnämnden	500	0	0	0	500	0	0
<b>Total</b>	<b>500</b>	<b>0</b>	<b>0</b>	<b>0</b>	<b>500</b>	<b>0</b>	<b>0</b>



# Kultur- och utbildningsnämnden

## Verksamheten

Kultur- och utbildningsnämndens verksamheter innefattar för- och grundskolor, kommunala kulturverksamheter, måltidsverksamhet, skoltransporter samt elevhälsa. Det finns 52 förskoleavdelningar och 13 grundskolor. Måltidsverksamheten producerar ca: 1 miljon måltider/ år till skola, förskola, omsorg och region.

Ungdomsverksamheten har ungdomens hus i centrala Kiruna samt fritidsgård på Nya Raketskolan, Vittangi och Karesuando. Huvudbibliotek finns i centrala Kiruna med filialer i Svappavaara, Vittangi och Karesuando. Utöver detta finns bokbuss som servar de flesta övriga byar i kommunen. Kulturskolan finns lokaliserad i Bolagsskolan och innefattar såväl kursverksamhet (frivillig) samt uppdragsverksamhet vad gäller musikundervisning i grundskolan.

## Årets händelser

Kultur- och utbildningsnämnden fattade i mars månad beslut om en ny skolstruktur för centrala Kiruna. Bakgrunden till beslutet var likvärdighet i utbildningen samt en effektivare resursanvändning. Vidare har nämnden till förvaltningen gett ett uppdrag under benämningen "Skola tillsammans" att under varje nämndsmöte avge rapport om var i processen förvaltningen befinner sig.

Under vår och försommar har nämnden antagit måldokument både för skolan och för kulturen. Dessa är planerade att följas upp under nämndens oktobermöten.

Nämnd har tillsammans med förvaltning fortsatt LTU:s utbildning Systematiskt kvalitetsarbete. Denna utbildning har lett till en ny ledningsorganisation inom KUF. För ett adekvat kollegialt stöd har vi inrättat en arbetsorganisation bestående av tre rektorslag och en utvecklingsorganisation bestående av två lag med fokus på 1-16 år. Utöver detta är även en ny mötesstruktur fastslagen.

Förvaltningen har blivit beviljad 50 % tjänst för en processledare avseende avveckling av befintliga förskolor och etablering av förskolor i nya Kiruna centrum.

Inom stadsbidraget likvärdig skola har nämnden beslutat om fortsatt inriktning förstärkning av elevhälsan. Under vt 2020 har rekrytering av kuratorer och skolsköterskor fortsatt.

### ORDFÖRANDE

Annica Henelund (C)

### VICE ORDFÖRANDE

Rune Lans (C)

### FÖRVALTNINGSCHEF

Eva Lönnelid

Kulturutskottet utsåg Karesuando hembygdsförening till 2019 års Hjalmar Nyströmstipendiat. De utsåg även Karin Westergren till årets Lina Hjortstipendiat.

Problem med lokaler har följt med in i 2020. Jökeln's förskola som drabbades av en allvarlig vattenskada 2019 har flyttat tillbaks till renoverade lokaler. Under våren har byggnadsrelaterad ohälsa identifierats på Bolagsskolans förskola där nu åtgärder vidtas. I maj månad konstaterades att Bergaskolan drabbats av svåra fuktskador. Delar av skolan är nu utrymd i väntan på nybyggnation eller renovering.

Mor bakgrund av Covid-19 har förvaltningen under våren tagit fram planer för eventuella stängningar av förskolor och skolor. Dessa planer har samordnats med de fria alternativen.

För kulturens del har pandemin inneburit många inställda arrangemang. Bibliotekets programverksamhet har legat nere sedan utbrottets början.

Arbetet med et nya kulturhuset har intensifierats och en processtödjare har tillsatts under maj månad.

Kulturutskottet under året jobbat med en översyn av samtliga bidragsregler.

Flytt av bildarkiv från bankvalvet på Föreningsgatan till anpassade lokaler i Kristallen är inledd.

Kiruna har för övrigt uppmärksamats på riksplanet i och med utställningen Kiruna forever på arkitekt- och designmuseet -ArcDes- i Stockholm. Konstmuseum i norr har och en utställning med samma namn med nyproducerad konst kopplad till ArcDes utställning.



## Utvecklingsinsatser för ökad måluppfyllelse i för- och grundskola

Till grund för prioriterade utvecklingsinsatser i grund- och förskolan under 2020 ligger de behov som framkommit i nämndens systematiska kvalitetsarbete och som låg till grund för den kompetensutvecklingsplan för de pedagogiska verksamheterna som nämnden fastställt för perioden 2017-2020. De övergripande områdena i denna kompetensutvecklingsplan är systematiskt kvalitetsarbete (SKA), formativbedömning, värdegrund och förhållningssätt, integration, elevhälsa samt informations och kommunikationsteknik (IKT). Inriktningsarbetet i utvecklingsinsatserna är barnens/elevernas rätt till förskola och skola på lika villkor, systematisk uppföljning av verksamheterna samt rätt kompetens och utbildning hos personal för att kunna utföra sitt uppdrag.

Exempel på kompetensutvecklingsinsatser under första halvåret 2020 är deltagande i Skolverkets satsningar Lärarlyftet II och Läsllyftet i förskolan. Förvaltningen deltar också i två utvecklingsprojekt - ett femårigt utvecklingsprojekt i samarbete med Ltu och LKAB-akademi bestående av processinriktad kompetensutveckling i ledarskap för förskollärare/lärare samt forskning på vilken effekt kompetensutvecklingsinsatsen får i ett längre perspektiv och ett utvecklingsprojekt på tre år tillsammans med Skolverket med inriktning på nyanländas lärande. Under 2020 har fokus i den senare insatsen legat på språk- och kunskapsutvecklande arbetssätt.

Bland annat utifrån Skolinspektionens beslut efter den regelbundna tillsyn som genomfördes under hösten 2018 så har ett utvecklingsarbete i syfte att förbättra skolornas elevhälsoarbete påbörjats. Förutom att skolorna ska utveckla sitt arbete med elevhälsa så innefattar utvecklingsinsatsen också en utökning av kurators-, skolsköterske- och skolpsykologkompetensen på skolorna och den centrala elevhälsan. Denna utvecklingsinsats bekostas av statsbidraget Likvärdig skola.

### Måluppfyllelse 2020

Den preliminära statistiken 2020 för årskurs 9 i Kiruna kommuns grundskolor visar att, andelen lever som är behöriga till gymnasiet nationella program är högre än vad de varit de senaste tre åren. Detsamma gäller avseende andelen elever som nått kunskapskraven i alla ämnen. Däremot är det genomsnittliga meritvärdet inte högre utan ligger i paritet med resultatet för 2019 och betydligt lägre än för 2017 och 2016. Jämfört med riket 2019 är de preliminära resultaten för Kiruna 2020 i paritet avseende andel elever behöriga till gymnasiet nationella program andel elever som nått kunskapskraven i alla ämnen men betydligt lägre avseende genomsnittligt meritvärde. Resultaten för 2020 för såväl gruppen flickor

som gruppen pojkar ser ut att vara tillbaka på ungefär samma nivå som innan de markant lägre resultaten för gruppen flickor 2018 och för gruppen pojkar 2019.

## Ekonomi

### Drift

Nämndens nettobudget är 509 mnkr år 2020. Nämnden prognostiserar ett plus minus noll resultat.

För- och grundskolor i byarna prognostiserar ett underskott på 6 mnkr. Måltider prognostiserar ett underskott på 1,2 mnkr. Nya placeringar på grundsärskolan och skolskjutsar ger underskott i dessa verksamheter på 2-3 mnkr. Fristående alternativ och Sameskolan prognostiserar ett underskott på 1,3 mnkr efter att de blir kompenserade för kommunala för- och grundskolors underskott år 2019.

### Investering

Nämndens största pågående investeringsprojekt är att bygga ett centralt förskolekök och att renovera Luossavaara skolans kök.

### Framtid

Verksamheten utmanas fortfarande av brist på tillgänglig behörig personal på alla nivåer.

Många av våra lokaler är byggda på 60- och 70- talet och underhållet har varit eftersatt. Detta innebär att vi brottas med byggnadsrelaterad ohälsa på flera platser.

Huvudfokus för läsåret är Skola tillsammans och arbetet med organisation och struktur kring detta är intensivt och involverar de flesta.

Arbetet kring Förskola tillsammans inleds med inventering av befintliga förskolor, både de som berörs av stadsomvandlingen och de med tveksam fysisk miljö.

Reducering av antalet rektorer utmanar kvarvarande rektorer i sina uppdrag. Det åligger förvaltningsledningen att vara observanta på rektorernas arbetsmiljö och med stöd av nämnd vidta eventuella åtgärder.

De återbesättningar av rektorer som har beviljats utmanar förvaltningen då antalet sökanden och kompetenser hos de sökande sällan matchar uppdraget.

Avsaknaden av ekonom och ordinarie nämndsekreterare utmanar fortfarande förvaltningen vilket revisionen tydligt påpekat. Förhoppningen är att förvaltning och stödfunktioner snart är fullbemannat.

Kulturhuset ska slutbesiktigas vid årsskiftet.

Kulturverksamheterna planerar för enstaka aktiviteter under 2021 och planerar för inflyttning av Bibliotek och Ungdomens Hus under 2022.

## Måluppfyllelse

	Kiruna 2020	Kiruna 2019	Riket 2019	Kiruna 2018	Kiruna 2017	Kiruna 2016
<b>Grundskolan åk 9</b>						
*Andel elever behöriga till gymnasiets nationella program (%)	86	78,2	84,3	79,0	83,9	86,8
Andel elever som uppnått kunskapskraven i alla ämnen (%)	74	72,3	75,5	69,5	73,1	78,2
Genomsnittligt meritvärde	215	215,7	229,8	213,0	219,5	223,4

Statistik för 2016 – 2019 från Skolverkets databas. Statistik för 2020 är preliminär och bygger på skolornas inrapportering till förvaltningskansliet.  
\*Avser lägsta nivån för behörighet, dvs andel elever behöriga att studera på yrkesförberedande program.

## Drift (tkr)

	Utfall perioden	Budget perioden	Budget helår	Prognos helår	Utfall helår 2019
Intäkter	29 039	26 308	47 175	53 826	85 866
Kostnader	-368 930	-365 082	-556 204	-562 855	-592 386
<b>Nettokostnader</b>	<b>-339 891</b>	<b>-338 774</b>	<b>-509 029</b>	<b>-509 029</b>	<b>-506 520</b>
Skattemedel	338 774	338 774	509 029	509 029	503 050
<b>Resultat</b>	<b>-1 117</b>	<b>0</b>	<b>0</b>	<b>0</b>	<b>-3 470</b>

## Redovisning per verksamhet (tkr)

	Utfall föreg. år, perioden	Utfall perioden	Budget perioden	Avvikelse/ utf. budget	Budget helår	Prognos helår	Avvikelse/ budget helår
Gem. verksamhet	36 814	66 966	68 652	-1 686	105 784	103 984	1 800
För- och grundsk.	185 971	175 814	169 993	5 821	254 533	254 533	0
Måltider	35 581	33 786	34 293	-507	51 721	52 921	-1 200
Fria alternativ	44 885	44 070	45 419	-1 349	67 545	68 845	-1 300
Interkommunal ers.	-766	-641	-1 000	359	-1 500	-1 500	0
Kultur	19 311	19 896	21 417	-1 521	30 947	30 247	700
<b>Totalt</b>	<b>321 796</b>	<b>339 891</b>	<b>338 774</b>	<b>1 117</b>			<b>0</b>

## Investering (tkr)

	Total budget	Totalt utf. ack 2019	Utfall jan-aug 2020	Totalt utfall	Kvar av budget/ Pågående arb.	Utb.prognos 2020	Prognos totalt
Kultur- och utbildningsförvaltningen	28 575	17 459	4 781	22 240	6 335	3 793	0
<b>Total</b>	<b>28 575</b>	<b>17 459</b>	<b>4 781</b>	<b>22 240</b>	<b>6 335</b>	<b>3 793</b>	<b>0</b>

# Socialnämnden

## Verksamheten

Det politiska arbetet kan sammanfattas i tre viktiga beslut. De politiska målen som sträcker sig till 2022. Den ekonomiska styrningen som följdes av beslut som förväntades skapa förutsättningar för att nå målen. Det inriktningsbeslut som togs för att visa riktningen under den pandemi som sedan drabbade världen. Utöver detta har nämnden under året utbildats genom information under ett flertal tillfällen. Nämnden har även haft gemensam workshop för att vi ska ha en god bild av vår samtid och en gemensam målbild.

Socialförvaltningen består av ca 1000 anställda och omsluter en budget på ca 700 mnkr. Förvaltningen består av 6 avdelningar och ett kvalitetsteam. Inom omsorgen för äldre återfinns anhörigstöd, vård och omsorgsboende, hemtjänst, gruppboendestäder, boendestöd och annan service inom ramen för lag om stöd och service (LSS), samt socialtjänstlagen. Syftet i sin förlängning är att skapa, så långt möjligt, likvärdiga levnadsvillkor för samtliga inneboende i kommunen. Förvaltningen ansvarar också för de medicinska insatserna som utförs inom kommunal hälso- och sjukvård. Vid förvaltningens Individ och familjeomsorgen (IFO) ges stöd i frågor som rör familjerätt, försörjningsstöd, stöd vid missbruk och beroende samt våld i nära relation. Vid IFO återfinns också nämndens samtliga myndighetsutövande delar vilket inkluderar beslut om insatser för barn och unga, äldre och brukare med funktionsvariationer.

## Årets händelser

Verksamheten har bortsett från januari-februari speglats av konsekvenserna av Covid-19. Socialnämndens verksamheter har varit påverkade i stor utsträckning. Allt långsiktigt planerat arbete har fått sättas åt sidan för att fokusera på att säkerställa verksamheten under de nya förutsättningar som pandemin medfört. Stor del av den öppna verksamheten har hållits stängd pga pandemin. Socialnämnden beslutade den 12 mars om besöksförbud på samtliga särskilda boenden.

Socialnämndens beslut under år 2019 om att stänga Rosengården har till stora delar genomförts men med något förändrad tidplan beroende på rådande pandemi. Ett tillfälligt korttidsboende har både öppnats och stängts under perioden i Rosengårdens lokaler.

## Mål och måluppfyllelse

### Kvalitet, kontinuitet och trygghet

Omfattande arbete har lagts ned på utveckla arbetet med basala hygien- och smittskyddsrutiner. Även förvaltningens

### ORDFÖRANDE

Agneta Björnström (C)

### VICE ORDFÖRANDE

Elisabeth Fors (C)

### FÖRVALTNINGSCHEF

Håkan Dahlqvist

kunskap om arbete med skyddsutrustning har stärks under pandemin. Hälso- och sjukvårdsavdelningen (HSE) har varit en stark motor i detta förändringsarbete. Under perioden har ett covid-team inom hemtjänsten startat som arbetade hos brukare med misstänkt Covid-19. Inom hälso- och sjukvårdsavdelningen har stort arbete lagt vid personalförsörjningen. Från och med hösten är samtliga vakanser tillsatta.

Inom IFO har man trots personalbortfall klarade av en god handläggning med hjälp av distansöverbyggande teknik. Antalet fysiska besök/möten/resor har minskat vilket medfört att personalen varit mer tillgängliga för klienterna/brukarna. Inom samtliga områden på IFO finns möjlighet för brukare och kund att samtala på sitt eget språk via tolk.

## Hög kompetens

Under året första månader har många handläggare och socialsekreterare deltagit i webutbildning med jurist för att öka på rättssäkerheten i handläggningen.

Utbildning av samtliga chefer och kvalitetsombud har hållits inom området basal hygien och smittspridning.

## Tillgängliga och funktionella verksamhetslokaler

Som tidigare nämnts så har Rosengårdens äldreboende avslutats samt att nämnden initierat att nuvarande lokaler hyrda för SAVO ´s räkning avvecklas i och med avtalets utgång. Den beslutade uppstarten av korttidsverksamheten har inte blivit av på grund av att nödvändiga hyresavtal med Regionen inte upprättats. Förstudie för ett nytt äldreboende har inletts samt att en behovsinventering av förvaltningens behov av LSS bostäder har startat. Socialnämnden har även beslutat om förstudier av nytt psykiatriboende samt ersättning av kontorslokaler Parkskolan A och B. Under perioden har fem nya serviceboende platser öppnats medan ett stödboende för ensamkommande har stängts. Boendeplatser av trygghetskaraktär har skapats i Vittangi genom konvertering av 6 befintliga äldreboendeplatser som öppnar inom kort.



## Utveckla samverkan

Inom IFO sker fortlöpande samverkan med tex polisen, elevhälsan och andra viktiga funktioner inom kommunen. Samverkan mellan skolan och socialförvaltningen har också utvecklats avseende hälso- och sjukvårdsarbetet. Det lokala arbetet tillsammans med Region Norrbotten har också tydligt utvecklats, speciellt avseende Covid-19. Däremot har det regionala arbetet med Region Norrbotten tappat fart framför allt inom området "Nära vård" och hälsocentralen.

## Framkant med den tekniska utvecklingen

Arbete med framtagande av nytt verksamhetssystem i samverkan med de övriga kommunerna i länet har inletts. Erbjudande om medicinrobot hos brukare inom hemtjänsten samt inom hemsjukvården har genomförts och antalet tillsynskameror har ökat. Inom verksamheten personlig assistans har en ökad digitalisering skett. Arbete med att byta samtliga lås och telefoner inom hemtjänstens verksamhetsområde har påbörjats, och förväntas slutföras under hösten. Förvaltningens behov av larm har upphandlats ett antal gånger men är samtliga överklagade, arbete med upphandlingen fortsätter. Kiruna kommun har samverkat med LTU inom teknik i välfärden under förstudien för ett nytt äldreboende.

## Ekonomi

Socialnämnden fattade under året 2019 tre beslut som skulle medföra en ekonomi i balans innan år 2020 utgång. Hemtjänstprojektet, där fokus har legat på personal bemanning, planering, översyn biståndsprocessen och ekonomi. Bemanningsnivå 0,85 på särskilt boende vilket skulle medföra en tydligare bemanningsstruktur och med något sänkta kostnader samt säkerställa ökad användning av hemmaplanslösningar. Under februari uppvisade förvaltningens äldreomsorgsverksamheter en ekonomi i balans på månadsbasis. Tyvärr avstannade samtliga projekt i och med pandemins utbrott vilket har lett till omfattande underskott i alla verksamheter utom social omsorg. Förvaltningen uppvisar ett underskott på 26,7 mnkr till och med augusti. Delar av detta underskott kan härledas till covid-19 och är möjlig att återsökas av staten enligt uppgift..

## Framtid

Under andra halvan av 2020 kommer arbete med nämndens uppdrag om åtgärder i balans att återupptas. Insatser för kompetensomställning och ny bemanningsstruktur kommer att inledas. Kravet på utveckling av hyresbeståndet utifrån stadsomvandlingen ökar särskilt avseende äldreboenden, men även andra boendeformer. Troligtvis kommer Region Norrbottens omställningsarbete med "Nära vård" påverka nämndens verksamheter, däremot hur är oklart.



Drift (tkr)					
	Utfall perioden	Budget perioden	Budget helår	Prognos helår	Utfall helår 2019
Intäkter	75 004	71 973	108 584	118 584	150 380
Kostnader	-481 845	-452 126	-682 693	-722 693	-716 435
<b>Nettokostnader</b>	<b>-406 841</b>	<b>-380 153</b>	<b>-574 109</b>	<b>-604 109</b>	<b>-566 055</b>
Skattemedel	380 153	380 153	574 109	574 109	568 620
<b>Resultat</b>	<b>-26 688</b>	<b>0</b>	<b>0</b>	<b>-30 000</b>	<b>2 565</b>

Redovisning per verksamhet (tkr)							
	Utfall föreg. år, perioden	Utfall perioden	Budget perioden	Avvikelse/ utf. budget	Budget helår	Prognos helår	Avvikelse/ budget helår
Nämnd	686	574	832	259	1 241	1 041	200
Soc gemensamt	7 942	11 269	8 254	-3 014	23 562	27 062	-3 500
IFO myndighet	49 624	63 200	52 573	-10 627	76 536	89 536	-13 000
Norra ÄO	89 037	81 071	75 222	-5 849	109 202	115 702	-6 500
Södra ÄO	81 593	100 327	91 096	-9 231	137 230	147 030	-9 800
Östra ÄO	42 091	42 331	38 322	-4 009	56 699	61 099	-4 400
Hälso o sjukvård	35 201	35 812	35 653	-159	53 074	53 074	0
Social omsorg	72 755	72 258	78 200	5 942	116 565	109 565	7 000
<b>Totalt</b>	<b>378 929</b>	<b>406 841</b>	<b>380 153</b>	<b>-26 688</b>			<b>-30 000</b>

Investering (tkr)							
	Total budget	Totalt utf. ack 2019	Utfall jan-aug 2020	Totalt utfall	Kvar av budget/ Pågående arb.	Utb.prognos 2020	Prognos totalt
Socialförvaltningen	2 670	513	1 010	1 524	1 146	0	0
<b>Total</b>	<b>2 670</b>	<b>513</b>	<b>1 010</b>	<b>1 524</b>	<b>1 146</b>	<b>0</b>	<b>0</b>

# Miljö- och byggnämnden

## Verksamheten

Miljö- och byggnämnden är en myndighetsnämnd som beslutar i ärenden som rör bygglov miljö-, hälsoskydds-, räddnings- samt trafikärenden. Miljö- och byggnadsförvaltningen består av Räddningstjänsten (30 medarbetare), Miljökontoret (11 medarbetare) och Bygglövsavdelningen (11 medarbetare). Verksamheten är baserad i Kiruna stadshus och i Räddningstjänstens byggnader runt om i kommunen men bedrivs också vid inspektioner, utbildningar samt räddnings- och släckningsinsatser i hela kommunen. I nämndens verksamhetsområde ingår också trafikfrågor samt säkerhets och krisplaneringsfrågor.

## Årets händelser

Årets största händelse är självfallet arbetet med Corona-pandemin där förvaltningen arbetat koncernövergripande med att hjälpa till med hantering av smittoläget, tillsyn av regelefterlevnad för att minska smittspridning och där nämnden beslutat om ett antal åtgärder för att minska effekterna för näringslivet av pandemin. Under våren har räddningstjänsten samverkat med övriga koncernen kring en ny modell för att kontrollera höga flöden vid vårflod och översvämningar med gott resultat. På bygglovssidan är väntetiderna för bygglov nere på cirka 4 veckor för komplett ansökan. Arbetet läggs nu på att minska antalet förelägganden om komplettering genom översyn av arbetssätt och bedömningsmallar samt hjälp till sökande med att lämna in kompletta ansökningar. 200630 överfördes delar av trafikenheten från Stadsbyggnadsförvaltningen till MoB.

### Måluppfyllelse

Mål	Uppfyllt	Delvis uppfyllt	Ej uppfyllt
Korta upplevd väntetid i bygglovshanteringen		X	
God arbetsmiljö där medarbetarna vill stanna kvar och utvecklas	X		
Ge förutsättningar för en lagenlig, snabb och smidig samhällsutveckling	X		
Utvecklad samverkan med aktörer i samhällsutvecklingen	X		
Budget i balans	X		
Automatisera så många processer som möjligt	X		

Tabellen visar att fem av sex mål ur ett delärspektiv kan sägas vara uppnådda och att ett mål ur samma perspektiv är delvis uppnått.

### ORDFÖRANDE

Sten Nylén (SJVP)

### VICE ORDFÖRANDE

Lars- Johan Dalhög (M)

### FÖRVALTNINGSCHEF

Anders Karlsson

## Mål och måluppfyllelse

Inför året har sex mål satts upp för verksamheten.

Dessa är:

- korta upplevd väntetid i bygglovshanteringen
- god arbetsmiljö där medarbetarna vill stanna kvar och utvecklas
- ge förutsättningar för en lagenlig, snabb och smidig samhällsutveckling
- utvecklad samverkan med aktörer i samhällsutvecklingen
- budget i balans
- automatisera så många processer som möjligt

Av dessa mål kan det första sägas vara delvis uppnått och övriga ur ett delärspektiv helt uppnådda. Arbetet med den upplevda väntetiden fortgår och följs upp samt redovisas för nämnden vid kvartalsrapporterna.

## Ekonomi

### Drift

Nämndens driftbudget har reviderats under året efter bortlyftande av kommunens försäkringspremier från MoB:s budet och efter omorganisationen av Stadsbyggnadsförvaltningen och Kommunkontoret då delar av trafikenheten överfördes till MoB.

I augusti uppvisar driften ett överskott på runt 1 000 000 kr som främst kan härledas till en vakant tjänst på räddningstjänsten och till att fler bygglov än prognosticerat handlagts under perioden samt att färre tillsynsärenden behandlats via konsult än tidigare år. Resultatet ligger på ungefär samma nivå som för motsvarande period 2019.

### Investering

Anslagna medel har använts till att komplettera och modernisera räddningstjänstens utrustning i centralorten och på landsbygden samt till att utrusta räddningstjänstens nya lokaler i Kiruna. Nämnden prognosticerar ett nollresultat för investeringskontot.



## Framtid

Miljö- och byggnadsnämnden arbetar vidare med att leverera samhällsservice med budget i balans. Vi samverkar med aktörer i samhällsomvandlingen för att hitta tydliga och enkla samverkansformer i syfte att underlätta både investeringar och myndighetsutövning. En god arbetsmiljö minskar personalomsättningen och rutinerade medarbetare jobbar effektivt. Det är därför viktigt för oss att se till att arbetsmiljön är bra eftersom

det i slutändan gynnar kommunmedborgarna vid myndighetsutövningen. Vi strävar också efter samverkan utanför kommunen där det gynnar Kiruna och dess medborgare varför vi exempelvis samverkar med Myndigheten för samhällsskydd och beredskap kring räddnings- och krishanteringsfrågor och med övriga kommuner i länet kring en gemensam organisationsform för räddningstjänsten.

Drift (tkr)					
	Utfall perioden	Budget perioden	Budget helår	Prognos helår	Utfall helår 2019
Intäkter	8 905	7 876	11 346	11 346	15 650
Kostnader	-32 996	-33 011	-49 510	-49 010	-56 439
<b>Nettokostnader</b>	<b>-24 091</b>	<b>-25 135</b>	<b>-38 164</b>	<b>-37 664</b>	<b>-40 789</b>
Skattemedel	25 135	25 135	38 164	38 164	41 625
<b>Resultat</b>	<b>1 044</b>	<b>0</b>	<b>0</b>	<b>500</b>	<b>836</b>

Redovisning per verksamhet (tkr)							
	Utfall föreg. år, perioden	Utfall perioden	Budget perioden	Avvikelse/ utf. budget	Budget helår	Prognos helår	Avvikelse/ budget helår
Bygglovsavdelningen	1 001	1 917	1 561	356	2 515	2 515	0
Miljöavdelningen	2 338	2 402	2 595	-193	4 272	4 272	0
Kontoret	4 427	1 418	1 972	-554	2 959	2 959	0
Miljö- och byggnämnden	449	207	348	-140	522	522	0
Räddningstjänsten	15 290	18 147	18 660	-514	27 897	27 397	500
<b>Totalt</b>	<b>23 505</b>	<b>24 091</b>	<b>25 135</b>	<b>-1 044</b>	<b>38 164</b>	<b>37 664</b>	<b>500</b>

Investering (tkr)							
	Total budget	Totalt utf. ack 2018	Utfall jan-aug 2019	Totalt utfall	Kvar av budget/ Pågående arb.	Utb.prognos 2019	Prognos totalt
Miljö- och Samhällsbyggnadsförvaltningen	5 826	4 615	1 463	6 078	-251	0	0
<b>Total</b>	<b>5 826</b>	<b>4 615</b>	<b>1 463</b>	<b>6 078</b>	<b>-251</b>	<b>0</b>	<b>0</b>

# Kommunens bolag





# Tekniska Verken i Kiruna AB

ORDFÖRANDE Thore Johansson (C)

VICE ORDFÖRANDE Kärstin Lampa (C)

VD Jan Fjordell



## VD:s kommentarer

Arbetet inom Tekniska Verken i Kiruna AB fortsätter med stort fokus på långsiktig hållbarhet. Våra två utvecklingsprojekt med fokus på hållbarhet och den pågående stadsomvandlingen pågår med full kraft och vi ser redan nu tydliga effekter av detta arbete. Effekterna av dessa utvecklingsprojekt syns inom enskilda områden men kanske framförallt i ett ökat utvecklingsperspektiv i hela företaget.

Utvecklingen mot ett gemensamt energisystem med LKAB pågår med full kraft och under sommaren 2020 har för första gången all fjärrvärme kommit från spillvärme. Värmeförsörjningen har fungerat mycket bra under hela perioden och lovar gott inför det fortsatta utvecklingsarbetet. Detta är en historisk milstolpe för Kirunas fjärrvärme som minskar miljöpåverkan dramatiskt och är starten på avveckling av avfallsförbränningen.

Utvecklingen av det nya avfallssystemet pågår även det med full kraft. Nya tekniska lösningar har testats och kommer utredas vidare men också nya innovativa affärsmodeller utreds. En av de mest spännande möjligheterna är att gemensamt med Kiruna Kommun utveckla en återbruksby som medför att hela staden klättrar i avfallshierarkin.

VA-systemet står inför mycket stora utmaningar med stora underhållsskulder i ledningsnät, med bl.a. krav på ökad rening i Kiruna centralort, stora exploateringsområden och eventuellt kommande omvandlingsområden. Detta har under året utretts och mycket kvarstår ännu - men vi kan redan nu se att vi inom den kommande 10 årsperioden kommer behöva investera tungt inom VA med stora taxjusteringar som följd.

Minskad förbrukning inom VA, extremt mycket snö föregående säsong samt fördryningar inom Fritid utmanar ekonomin just nu. Miljöpåverkan ser bättre ut jämfört tidigare år, det visar att vi är på rätt väg med våra satsningar.

Påverkan av coronapandemin ses inom en något förhöjd sjukfrånvaro, främst under inledningen av pandemin. I övrigt har arbetet med att förebygga fungerat mycket bra.

Vårt fokus på den interna kulturren genom att arbeta med värdegrund och vårt varumärke fortsätter i oförminskad takt. Detta är en mycket viktig och långsiktig fråga för TVAB och vi ser tydliga exempel på att vi är på rätt väg, men vi har fortsatt mycket kvar att göra.



## Kiruna Kraft AB

Verksamheten på Kiruna avfallsanläggning har under första delåret som vanligt genomförts med fokus på värmeproduktion och bränsledistribution till värmeverket. De nya bränsleavtalen med HRS (Norge) och GemiFin (Finland) har fungerat bra med avseende på logistik, trots utmaningar med tillfälligt stängda vägar pga. dåligt väder. Vi har även under halvåret upparbetat vårt gamla avfallslager och har under sommaren balat det lokala avfallet för att minska påverkan mot nya Kiruna centrum.

Produktionsanläggningarna vid värmeverket är ålderstigna och har trots det producerat bra utan större haverier under första halvåret. I år är första året med en värmeleverans från LKAB, vilket medfört att vi haft gott om tid för att göra nödvändiga reparationer och ombyggnationer inför eldnings säsongen. Vi har bland annat renoverat en flistransportör och utfört eldfasta arbeten. Vi bedömer att de sammantagna åtgärderna vi utfört kommer att möjliggöra en likartad eller högre tillgänglighet under kommande eldnings säsong.

Att följa våra miljövillkor är av största vikt för verksamheten och vi har genomfört åtgärder för att få en bättre styrning och stabilare förbränning i pannorna vilket ger färre överskridanden. Miljövärdena har blivit bättre men störningar i produktionen kan medföra att villkoren ibland överskrids. För panna 3 ser miljövärdena överlag bra ut till luft men dioxinmätningen i april gav ett skyhögt värde (ca 18 gånger över) och orsaken är inte klarlagd och en ny mätning kommer att genomföras under hösten. Analyser av utsläpp till vatten från panna 3 visar även på förhöjda metallhalter vid enstaka tillfällen. Ett flertal åtgärder har genomförts i vattenreningen för att minska utsläppen. CO-halterna i panna 1 och panna 2 har genom aktiv styrning förbättrats.

Vi fortsätter att ansluta nybyggnationer i NKC men villakunder i 'gamla Kiruna' som anmäler intresse avvaktar vi med då anslutningskostnaden där är för hög. Ett fortsatt aktivt arbete med att identifiera och åtgärda läckor genomförs och under sommaren har ett antal läckor lagats. Våra förluster i distributionsnätet är fortsatt för höga och kräver mer insatser för att komma ned på rimliga nivåer.

## Gata/Park

Verksamheten har fungerat väl under perioden januari till augusti. Den totala snömängden för 2019/2020 uppmättes till 398 cm, vilket är ett rekord! Den första snön föll 30 september med 35 cm och den stannade kvar. Mellan januari och maj föll det 220 cm, januari var den nederbördsrikaste månaden med 57 cm. Sandupptagningen startade i maj och avslutades vid midsommar, vilket får anses vara normalt.

Grönyteskötseln har fungerat bra. Under sommaren 2020 har vi haft ca 75 skolungdomar fördelade på 3 perioder som tagit hand om våra parker och grönområden, vilket är något fler än föregående år. Vi har tagit emot extra skolungdomar från andra yrkesområden där Coronarestriktioner omöjliggjort feriearbete.

Beläggningsarbeten och trafikmålning har pågått under sommaren. Denna sommar har flertalet gator och gångvägar åtgärdas, villakvarter på Lomboloområdet har prioriterats och arbetet beräknas avslutas vecka 40. Arbetet med ytterligare kvarter är inplanerat sommaren 2021. I Vittangi och Svappavaara har även beläggningsarbeten utförts på utsatta vägområden.

Belysningsarbeten har även denna sommar pågått runt om i kommunen. Totalt har vi bytt 460 armaturer och stolpar och det är 119 stolpar kvar att resa. Vi har dock några områden kvar av utfasningen av kvicksilverlampor. Vi ser även över områden med halogenlampor. Kvicksilverlampor finns ibland annat i Paksuniemi, vissa gator i Svappavaara och i Vittangi. Detta prioriteras i nästa skede i projektet. Energivinsten är att vi i princip reducerar effektuttaget med 50 % och utökar serviceintervallerna från 4 000 timmar till 50 000 timmar. Enbart ersättning av natrium till led innebär en effektsparning av ca 160W per armatur.

## Fritid

Fritidsverksamheten som innefattar drift av idrottshallar, skidspår, slalombacke och skoterspår har fungerat väl.

I Luossavaarabacken har arbetet med att bygga den nya 4-stolliften fortsatt. Arbetet med att färdigställa liften beräknas var klart under hösten. Slutbesiktning och utbildning av personal har försenats p.g.a. Coronapandemin. Cykelbanan på Luossavaara har även detta år förbättrats med hjälp av skolungdomar. Färdigställande av snöstaket som påbörjades förra sommaren är slutfört.

På Matojärvi har nybyggnaden av rullskidbana utförts. Delar av banan är tagen i drift och nyttjas av allmänheten mot avgift. Projektet som helhet är inte färdigställt. På fotbollsplan på Lombia har projektet med markarbete slutförts samt bollfångarnät monterats upp framför omklädningsmodulerna. Diverse markarbeten/ förbättringar pågår runt motionsspårerna i Kiruna C. Två nya medarbetare till Lombia är rekryterade, även i Luossavaarabacken har vi en ny medarbetare.

## Renhållning

Driften har under året fungerat bra på renhållningen. Verksamheten har haft fokus på att bygga ut insamlingsssystemet för matavfall till villor i kommunen.

Alla villor i centralorten, Lombolo, Tuolluvaara, Kurravaara och längs Nikkaluoktavägen har fått kärll och börjat sorterat ut matavfall. Under sommaren har kärll och startkit börjat köras ut till kunder längs norgevägen samt i östra kommundelen. Förhoppningen är att de flesta villor i kommunen ska ha fått kärll och startkit utdelat innan årets slut.

Tekniska Verken har tillsammans med bolagen Piteå Renhållning och Vatten AB, Luleå Miljöresurs, Lycksele Avfall och Vatten AB samt Härnösand Energi & Miljö AB startat ett samarbete kring upphandling av en gemensam app för renhållning. Appen är ett steg i att digitalisera renhållningsverksamheten och förbättra servicen till våra kunder, exempelvis genom att kunna få notiser kring soptömningdagar, beställa extratömning och ändra kärllstorlek.

Renhållningen har under året genomfört ett antal olika informationsinsatser kring matavfallsinsamlingen. Bland annat SMS-utskick inför utkörning av matavfallskärl och startkit. Utöver detta har även Tekniska Verken informerat om att statistiken för insamling av hushållsavfall visar att hushållsavfallet under perioden januari-maj år 2020 minskat med nästan 17 procent jämfört med samma period år 2019. Det motsvarar en minskning på hela 460 ton hushållsavfall. Samtidigt visar även statistik för förpacknings- och tidningsinsamlingen att insamlade mängder på återvinningsstationerna ökat. Trycket på kommunens återvinningscentraler har även ökat under året. Detta tros bero på den rådande situationen kring Covid-19. Man har helt enkelt hållit sig mer hemma och haft tid att sortera och rensa. Renhållningen har även under början av 2020 genomfört en kampanj riktad mot företagskunder som besöker återvinningscentralen. Ett informationsbrev skickades ut med information om skyldigheten att betala för sina besök på återvinningscentralen och detta resulterade i att försäljningen av klippkort och betalda besök har ökat.

Driften på VA har under året fungerat bra med en del mindre driftstörningar. Ett antal vattenläckor har inträffat i Kiruna, samt i vår västra och östra kommundel. I mitten av juni och slutet av juli var vattennivåerna i våra älvar väldigt höga, detta förorsakade en del driftstörningar i ett flertal byar i vår östra kommundel. I Saivomuotka drabbades två fastighetsägare av översvämningar i källarplan. Avloppsreningsverken i Övre Soppero och Vittangi har bräddat under kortare perioder vid högvattnet. Även avloppspumpstationer i Lainio och Övre Soppero har bräddat när vattennivån var som högst.

## Vatten

Kostnaden ökar kraftigt för avsättningen av slammet från både avloppsreningsverken och enskilda avloppsanläggningar i hela kommunen. Under hösten kommer 1 000 ton slam att köras till kusten vid Umeå för

täckning av en deponi. Utredning pågår även kring olika alternativa lösningar där huvudspåret är en HTC-process av slammet och där slutprodukten blir en biomassa.

Inom VA pågår även en hel del projekt. Kiruna vatten etapp 1 blev färdigställd under juni. Etapp 2 som innefattar reningsprocessen i ny byggnad och kommer att förbättra vattenkvaliteten inom Kiruna, startades upp under augusti och väntas vara klar till våren år 2022.

Rensjön har under året haft problem med vattenkvaliteten som vid flera provtagningar visat tjänligt med anmärkning, även höga kopparhalter har förekommit. Under sommaren har stora delar av vattenledningar i koppar relinats med PE-rör och även avloppsledningar i Rensjön bytts ut. Processen i vattenverket ses även över och kommer att ha behov av förbättringar. Mindre reinvesteringar i va-ledningsnätet planeras även att genomföras i Kiruna och Vittangi. Arbetet med en VA-plan för Kiruna kommun pågår och omvandlingsområdena Kurravaara, Laxforsen och Poikkijärvi är prioriterade. Eventuellt kan det leda till krav på kommunalt VA inom dessa områden.

Inom VA är en budget/taxemall för en tioårsperiod framtagen under året. I mallen kan vi sätta in framtida investeringar, avskrivningar, räntor, kostnadsökningar mm. Mallen visar då tydligt hur taxan påverkas framåt i tiden.

## Projekt och utveckling

Avdelningen har tagit steget in i en ny organisation. För att frigöra kapacitet hos projektcheferna och kunna fokusera än mer på kvalitet i genomförandet av projekten, så har personalansvaret flyttats från dem. I stället har en ny enhetschef rekryterats som ansvarar för de personella resurserna. Det gör att det idag finns tre projektchefer med ansvar inom olika områden. Deras behov av projektledningsresurser tillhandahålls av enhetschefen i en matrisorganisation.

Liksom för resten av världen utmanades avdelningen av Coronapandemin. Verksamheten är dock lyckligt lottad och stora delar av arbetet har kunnat genomföras hemifrån och många fysiska möten och resor har ersatts av Skype/Teams. Vi har lärt oss att använda de digitala verktygen på ett bättre sätt och att tillvara ta de möjligheter som finns. Distansarbetet har satt fokus på fungerande digitala plattformar och detta bidrog till beslutet att TVAB skulle gå först i kommunkoncernen med övergången till Microsoft 365, ett arbete som i skrivande stund pågår.

Som ett resultat av innovationsarbetet som bedrivits, har större fokus lagts på möjligheter att samla och presentera data. GIS och BIM är områden där vi ser stora möjligheter och möjliggör tanken kring den digitala tvillingen av staden med presentation av live-data från sensorer.

Avdelningen är fortsatt djupt involverad i stadsomvandlingens tidiga skeden genom planering och

genomförande av infrastrukturprojekt som måste utföras innan tomter kan bebyggas. Ett annat betydande område är ansvaret för Bygglogistiksamordningen (BLS). Detta är en vital del av arbetet i Nya Kiruna Centrum (NKC) och vi ansvarar där för bygginfrastruktur som vägar, parkering, inpassering, upplagsytor mm. BLS-verksamheten växer med utvidgningen av bygget av staden, både i omfattning och geografiskt.

Volymen i de kommunala investeringarna är lägre än normalt på vägar, belysning mm medan på VA syns större projekt, så som Kiruna Vatten etapp 1 som genomförts och etapp 2 som nu har startats. Några projekt som är av stort publikt intresse är färdigställande av liften i Luossabacken, bygget av rullskidbanan och det påbörjade arbetet med parkering vid Låka anhalt.

Under året ansöktes hos Vinnova och beviljades även förlängning av Innovationsplattformen som nu fokuserar på utveckling av innovationskraft i den kommunala organisationen. Inom ramen för Testbädd Kiruna färdigställs ett antal projekt då projektet kommer att avslutas under hösten 2020. Som ett resultat av den kunskap kring offentlig finansiering som byggts upp under arbetet med Vinnova och Tillväxtverket så jobbar vi nu aktivt i kommunkoncernen och stöttar vid ansökningar av stöd för olika typer av åtgärder. Bland detta syns t.ex. stöd till digitalisering, minska risken för översvämning och klimatåtgärder.

## Hälsotal

Korttidssjukfrånvaron för perioden januari-juli var 1,86 % (1,63 %)\* av den arbetade tiden.

Långtidssjukfrånvaron för samma period var 25,39 % (29,30%)\*. Den totala sjukfrånvaron var 2,9 % (2,6 %).

\*) Föregående års utfall inom parentes.

Totala sjukfrånvaron: Total sjukfrånvarotid/Sammanlagd ordinarie arbetstid.

Totala korttidssjukfrånvaron: Total korttidssjukfrånvaron (59 dagar eller färre)/Sammanlagd ordinarie arbetstid.

Andel långtidssjukfrånvaro: Summa tid med långtidssjukfrånvaro (60 dagar eller mer)/total sjukfrånvarotid.

Hälsarbetet är en naturlig del av verksamheten och hälsa ses som en viktig del av det strategiska arbetet som bolaget bedriver. De årliga hälsokontrollerna är en viktig värdemätare för att följa personalens hälsa, både som individ och i yrkesgruppen.

## Periodutfall

Per den sista augusti 2020 visar koncernen ett resultat på 12 mkr, detta kan jämföras mot föregående års resultat som låg på 3 mkr vid samma tidpunkt.

## Årsprognos 2020

I dagsläget ligger koncernens prognos för 2020 på 4 mkr och vi har ett budgeterat resultat på -1,3 mkr. Resultatet förklaras till största del av att produktionen för Kiruna Kraft löpt på utan större haverier under inledningen av 2020. För moderbolaget TVAB har den stora snömängden som föll under säsongen bidragit till ett överskridande av budgeten, utöver detta finns inga större avvikelser.

### Resultaträkning (tkr)

	Utfall 200831	Prognos helår 2020
Intäkter	267 008	419 327
Kostnader	-219 879	-367 702
Avskrivningar	-32 758	-45 316
<b>Periodens rörelseresultat</b>	<b>14 371</b>	<b>6 309</b>
Finansiella intäkter	57	68
Finansiella kostnader	-2 268	-2 477
<b>Periodens/årets resultat efter finansiella poster</b>	<b>12 160</b>	<b>3 900</b>

# Kirunabostäder AB och Kiruna Näringsfastigheter AB

ORDFÖRANDE Stefan Sydberg (M) VD Mats Dahlberg

## Verksamheten

Kirunabostäder AB äger 2 189 lägenheter och 15 774 kvm lokaler samt förvaltar 18 278 kvm lokaler åt dotterbolaget Kiruna Näringsfastigheter AB. Bolaget förvaltar även 12 438 kvm affärslokaler åt LKAB som bolaget tidigare ägt. Dessa lokaler kommer att avvecklas på grund av stadsomvandlingen.

Kiruna Näringsfastigheter AB bildades 2010 och har som uppgift att förvalta och utveckla kommersiella fastigheter.

Kirunabostäder AB svarar även för en samordnad administrativ och teknisk förvaltning avseende Kiruna kommuns fastighetsbestånd. Kirunabostäder AB redovisar årliga kostnader för löpande drift och underhåll samt personal. I kommunens redovisning återfinns hyresintäkter, ersättning för uppdraget, övriga kostnader, investeringar och kapitaltjänsten för investeringar i fastigheterna. Uppdragsverksamheten består av 208 567 kvm förvalttad yta.

## Periodens händelser

Pandemin har för Kirunabostäder precis som för övriga samhället påverkat planeringen på många olika sätt. Kvarter 1 blir försenat på grund av både sena materialeleveranser och brist på arbetskraft. En skrivelse har skickats till Skatteverket för hantering av ersättningsfonderna, fonderna måste upplösas i år. Parallellt med detta pågår värdering av kommunala fastigheter som Kirunabostäder avser att köpa, vilket möjliggör användning av ersättningsfonderna. Värdegrundsarbetet har inte kunnat fortsätta enligt plan men kommer att återupptas under året.

Fastighetsbytesavtalet avseende 12 fastigheter i nuvarande Kiruna mot kvarter 7, 8 och 9 i nya centrum som tecknades i januari. Varje nytt kvarter innehåller förutom bostäder en Galleria med handel, restaurang och caféer. Under sommaren har vi kunnat se de tre huskropparna för kvarteren växa upp. Tecknande av avtal för lokalhyresgäster i de tre kvarteren pågår med LKAB som avtalspart men där Kirunabostäder som kommande fastighetsägare medverkar.

Lägenheterna på Tallplan 5-6 och Lerduvestigen invigdes, vilket innebar 126 nya lägenheter till bostadskön. De 95

lägenheter som Migrationsverket lämnat ifrån sig ifjol renoveras löpande och hyrs därefter ut via bostadskön. Efterfrågan på bostäder är trots detta stor och fler bostäder behöver byggas i Kiruna med de förutsättningar som råder i efterfrågan på arbetskraft.

Renoveringen av garagen på Tallplan kom igång enligt plan och kommer att förbättra boendemiljön i området betydligt. Parkeringsplatser och carportar på kvarteret Portmonnän 1, som ska täcka parkeringsbehovet för Kvarter 1, påbörjades under sommaren.

Kiruna kommun har renoverat Runabacken, f.d. Vilan. Under januari hölls visningar av de nyrenoverade seniorbostäderna 70+ på Runabacken 2 och den 1 juni flyttade hyresgästerna in i de 32 lägenheterna. Inflyttningen fick till följd av den pågående pandemin anpassas samt att invigningen av den nyrenoverade fastigheten inte kunde genomföras. Den 1 augusti flyttade studenter in i de 24 renoverade studentlägenheterna på Runabacken 1, merparten av studenterna är omlokaliserade från Kirunabostäders tidigare studentboende på Skyttegatan 20 A som upphörde att hyras ut som studentboende i augusti. Även 5 servicelägenheter har renoverats och är färdiga för inflyttning.

Bolaget reviderar ett antal styrdokument varav en del godkänts av styrelsen och andra är under revidering.

## Marknadsavdelningen

Marknadsavdelningens huvuduppgifter är uthyrning av bostäder och lokaler samt kundmottagning och myndighetskontakter. Uthyrningsgraden för bostäder har gått ner till 94,5 % (95,6 %) och uthyrningsgraden för lokaler är 98,3 % (96,3 %) i augusti i år. Den minskade uthyrningsgraden för lägenheter beror på att de tidigare Migrationslägenheterna som återlämnats till bolaget renoveras löpande. Marknadsavdelningen ska även utveckla bolagets information och kommunikation med våra hyresgäster och kunder samt internt. Webbsida, kundtidning, evenemang, kommuninformation och profil är delar som ingår i området. Avdelningen upphandlar även samtliga ramavtal som behövs för driften av egna fastigheter samt de fastigheter bolaget förvaltar åt Kiruna Näringsfastigheter, kommunen och LKAB fastigheter.



Arbetet med omflyttning av hyresgäster som bor i gruvans påverkansområde har fortsatt under 2020. Informationsmaterial har skickats ut och hyresgästerna har blivit inbjudna till informationsmöten fram till utbrottet av Covid-19. Hyresgästerna har därefter lämnat in sina önskemål om nytt boende och får löpande erbjudande om ny bostad när vakans finns i befintligt bestånd eller när nyproduktioner är inflyttningsklara. 141 hyresgäster är för närvarande omflyttade. Omflyttning av hyresgäster från påverkansområdet i nuvarande centrum beräknas pågå fram till 2023.

Under året har Kirunabostäder fortsatt sitt varumärkes- och värdegrundsarbete. Det har inneburit dialog med våra medarbetare gällande vår värdegrund. Vi har också involverat våra kunder i processen för att få kännedom om hur de upplever oss och vad de har för förväntningar på oss som hyresvärd och förvaltare. Resultatet ska hjälpa oss i vårt förbättringsarbete där vi vill bli bättre tillsammans. Ytterligare ett steg i varumärkesarbetet har varit att uppdatera den grafiska profilen bland annat med en ny logotyp och nya profilmärken. Den nya profilen har kvar ett par igenkännande element som det grafiska mönstret och den röda färgen men förmedlar också budskapet om att vi förnyar oss och tar ett kliv framåt.

## Fastighetsavdelningen

Fastighetsavdelningen är "fastighetsägare" och ansvarar för att bibehålla fastigheternas värde och på lång sikt vidareutveckla fastigheterna. Fastighetsavdelningen är i huvudsak en beställarorganisation.

Tillsammans med Hyresgästföreningen påbörjade Kirunabostäder i fjol ett arbete med att utveckla ett nytt system för en mer rättvis hyra. Syftet är att alla hyresgäster hos Kirunabostäder ska ha en hyra som speglar kvaliteten i bostaden och områdets attraktivitet. Modellen bygger på en enkätundersökning för hyresgäster och en poängbedömning utifrån lägenhetsbesiktningar, men är också ett förhandlingsresultat mellan Hyresgästföreningen och Kirunabostäder. Enkäten, som genomfördes i fjol, och besiktningen ska leda till en lägenhetsdeklaration för varje lägenhet och i den kommer det enkelt att kunna visas vad som påverkar hyran. Besiktningar av lägenheterna står på tur men Covid-19 har gjort att arbetet avstannat.

En stor del av planerade underhållsåtgärder har inte heller kunnat påbörjas pga Covid-19.

I fjol lämnade Migrationsverket tillbaka 95 lägenheter för uthyrning via ordinarie bostadskö. Under perioden har avdelningen fortsatt arbete med att iordningställa lägenheterna för uthyrning. I dagsläget är 2/3 uthyrda.

## Projektavdelningen

Projektavdelningen är en intern konsultresurs inom olika teknikområden som administrerar och utför projekt, dels i bolagets egna bestånd samt för uppdragsverksamheten.

Följande större projekt i Kirunabostäders regi har avdelningen arbetat med under perioden:

- Tallplan 5-6, invändig och utvändig renovering, samtliga lägenheter är slutbesiktade och inflyttade, återstående markarbeten håller i skrivande stund på att färdigställas.
- Skjutbaneområdet, uppförande av 2 hyreshus. Projektet är slutbesiktat och godkänt med undantag för vissa markarbeten och andra smärre justeringar, som tyvärr kommer dra ut på tiden till 2021 på grund av Covid-19.
- Kvarter 1 i nya Kiruna, uppförande av kvartersstruktur med totalt 62 lägenheter i varierande storlek. Utöver lägenheter kommer byggnaderna innehålla ca 3 000 kvm lokaler av varierande slag, beräknad slutbesiktning Q1 2021.
- Parkeringslösning för Kvarter 1 i nya Kiruna är under uppförande på intilliggande tomt. Projektet kommer färdigställas november-december 2020.
- Uppdaterad parkeringslösning för Tallplan. Den gamla 70-tals parkeringen uppdateras till att passa nya bilmått och funktion, samt att området kommer bli mer trivsamt där ett av ingångsvärderna har varit att lyfta gestaltningen. Slutbesiktning november 2020.
- En ny veterinärstation är i projekteringskedet, placering på Tallplan 2.
- Ett större ombyggnadsprojekt på Rymdhus 2 för Lantmäteriets räkning beräknas påbörjas till årsskiftet.

## Staben och Ekonomiavdelningen

Stabens roll är att vara en resurs till VD, styrelse och ledningsgrupp, samt ha kontroll över delar av personalfunktionen. Staben genomför, i samråd med berörda, arbetet med rutiner, styrdokument, policyer och utbildningsplaner. Detta görs i syfte att effektivisera och kvalitetssäkra bolagets arbete.

En bra personalpolitik är en viktig förutsättning för att lyckas göra ett bra arbete bland våra kunder och hyresgäster. Gratis träning på alla anläggningar i kommunen ger bra förutsättningar för att behålla och/eller utveckla en god hälsa. Sjukskrivningstalen ligger fortfarande på en låg nivå. Kontinuerlig utveckling av ledare och personal är grunden för företagets utveckling.

Ekonomiavdelningen ansvarar för budget, uppföljning och bokslut samt arbetar med fastighetsvärdering, investeringskalkyler, finansiering, likviditetsplanering, fastighetsdeklarationer, fastighetsaffärer och dylikt.

## Kiruna Näringsfastigheter AB

Bolagets fastigheter står inför en nödvändig ökning av underhållet. Projekt för att underhålla fjärrkyla och rumskyla har påbörjats. Gassläckningsutrustning planeras att underhållas i slutet på året. Bolaget står inför

lokanpassning och ombyggnation inom beståndet, dels för nya hyresgäster men även utökat lokalbehov för befintliga hyresgäster.

## Mål och måluppfyllelse

Under perioden har Kirunabostäder arbetat med den av styrelsen beslutade mål- och verksamhetsplanen där påbörjat arbete och i vissa fall delmål uppnått inom nya byggprojekt, värdegrundsarbete och kompetensförsörjning.

Under perioden har Kirunabostäder och kommunen fortsatt arbetet med tydliggöra uppdragsverksamhetens mål och innehåll. I värdegrundsarbetet har ett antal av kommunen utsedda representanter för verksamheten intervjuats av ett oberoende företag för att få fram förbättringsområden. Resultatet redovisas under hösten/vintern.

## Ekonomi

### Kirunabostäder AB och Kiruna Näringsfastigheter AB

Till och med augusti 2020 visar **Kirunabostäder AB** ett resultat på +17,5 mnkr (- 6,4 mnkr).

Helårsprognosen visar ett resultat på + 11,7 mnkr jämfört med budgeten + 2,1 mnkr.

Budgeterade intäkter beräknas i princip hålla budget, - 0,3 mnkr. En fastighet med fyra lägenheter har sålts i augusti, vilket minskar intäkterna för bostäder. Bolaget har även beviljat rabatter pga Covid-19. Hyresbortfallet visar - 0,1 mnkr jämfört med budget. Hyresbortfallet har mer än dubblats sedan 2018. Det beror framförallt på att en stor del av de 95 lägenheter Migrationsverket återlämnade i fjol varit under renovering. I dagsläget är 2/3 färdigställda. Renoveringen har dragit ut på tiden.

Prognosen för helår avseende rörelsens kostnader före finansiella poster beräknas till + 8,3 mnkr jämfört med budget. Kostnaderna för förvaltning och skötsel visar - 0,9 mnkr, där snöröjningen är dyrare än beräknat. Mediekostnaderna samt renhållningen visar + 1,5 mnkr jämfört med budget. Även reparationerna och underhåll visar + 3,5 mnkr. Pandemin har medfört att vi endast utför akuta reparationer och fått skjuta på planerat lägenhetsunderhåll. Inte heller beslutade underhållsprojekt har kunnat utföras enligt plan i och med pandemin vilket innebär att våra avskrivningar visar + 1,6 mnkr jämfört med budget. Fastighetsskatten är däremot - 0,3 mnkr dyrare än beräknat. Försäljningen av 4 lägenheter har inneburit en reavinst med + 2,9 mnkr.

Räntenettot visar + 1,6 mnkr jämfört med budget. Det beror framförallt på att kommunen återbetalat 1,1 mnkr i borgensavgift avseende 2019.

Skatteeffekter beräknas inte till delårsboks slutet.

Prognosen för beslutade underhållsprojekt 2020, som belastar balansräkningen, beräknas ha ett utfall helår på 24,4 mnkr jämfört med budget 28,8 mnkr, + 4,4 mnkr. Projekt för 11,3 mnkr har ställts in pga pandemin men kostnaden för Migrationsverkets fd lägenheter beräknas bli 7,0 mnkr dyrare än beräknat. Vattensador i kök och badrum samt och asbestsanering har fördryrat projektet och färdigställandet har därför försenats.

Kvarvarande underhållsprojekt från tidigare år med en budget på 30,5 mnkr är prognosticerade till 16,0 mnkr. Beslutade projekt för 13,6 mnkr, fönsterbyten, kommer inte genomföra pga pandemin.

Beslutade investeringsprojekt med 608,9 mnkr beräknas ha ett utfall helår på 629,0 mnkr. Tallplansprojektet, med en entreprenör i konkurs, har inneburit en fördryning mot budget med 10,5 mnkr och nybyggnationerna på Kvarter 1 beräknad dra över 7,0 mnkr jämfört med fastställd budget. Färdigställande av vissa lokaler kommer utöver det att kräva tilläggsbudget beroende på vilka lokalhyresgäster som blir aktuella.

I och med tecknande av bytesavtalet med LKAB i januari har bolaget bokat upp en fordring på LKAB med 92,2 mnkr, vilket är storleken av det bokförda värdet för de 456 lägenheter som ingår i bytesavtalet. Till årsboks slutet kommer en ersättningsfond bokföras motsvarande den beräknade investeringen för de kvarter som uppförs av LKAB för KBABs räkning med avräkning för de avyttrade fastigheternas bokförda värde. Ingen resultatpåverkan kommer att ske i bolaget.

Resultaten av hyresförhandling för år 2020 gav en intäktsökning med 2,5 mnkr (2,0 mnkr). Hyrorerna för bostäder där hyresgästen själv betalar för hushållselen höjdes med 1,68 % (2,2 mnkr). För 795 lägenheter, där hushållsel ingår, höjdes hyran med 2,14 % (0,3 mnkr).

**Kiruna Näringsfastigheter AB** visar ett resultat på + 1,4 mnkr (+ 3,4 mnkr) med en uthyrningsgrad på 87,1 (100,0 %) per augusti 2020. Lokalanpassning i Rymdhus 2 kommer att påbörjas senare i höst. Först 2022 räknar bolaget med att ha fullt uthyrt igen.

Helårsprognosen visar ett resultat på + 1,8 mnkr jämfört med budgeten + 2,1 mnkr.

### Kommunala fastigheter

I det ordinarie förvaltningsuppdraget består arbetet av fastighetsskötsel, felavhjälpande åtgärder samt lokalvård. Vår personal har en viktig roll i vår verksamhet och består av fastighetsskötare, lokalvårdare, kombitjänster, tekniska fastighetsskötare, tekniker, städledare, förvaltare och felanmälan.

Under perioden har det gjorts underhållsåtgärder både i landsbygden och i Kiruna. Underhållsbehovet är stort och akuta åtgärder måste prioriteras. Arbeta med att ta fram en systematisk underhållsplan över tid för alla fastigheter

pågår. Det yttre har prioriterats; tak, fasader och mark. Planen ska ge ett tydligare beslutsstöd till politiken.

Fastigheternas funktion och arbetsmiljö, för de som ska vistas i lokalerna, måste i första hand säkerställas. Vi har i år utredningsarbeten kopplade till inomhusmiljön på Bolagsskolans förskola, Jukkasjärvi skola och Luossavaara skola. Utredningsarbetena sker tillsammans med verksamheten. Även i år har vi haft en del vattenskador och då främst i yttertak. Den större vattenskanan på Jökeln's Förskola, där vi även gjort underhåll på avdelningar som inte var berörda av vattenskanan, var inflyttningsklar under våren.

Skadegörelsen består mest av utvändigt glaskross och klotter som oftast sker under helger och skollov. Kommunen har en nolltolerans på klotter som saneras bort så snart som möjligt.

Utöver förvaltningsuppdraget projektleder Kirunabostäders projektavdelning kommunala projekt.

## Framtid

Under 2021-22 kommer drygt trehundra femtio lägenheter att tillföras på bostadsmarknaden av Kirunabostäder. 297 lägenheter i fastighetsbytesavtalet med LKAB och 62 nyproducerade i Kvarter 1. Planering av verksamhet och de nya kompetenskrav som krävs för att hålla en hög kvalitet på de tre gallerierna i kvarter 7-9 påbörjas under 2021. Ett nytt fastighetsbytesavtal kommer att förhandlas fram för de återstående fastigheterna inom 1365-linjen, dvs det område i Kiruna centrum som påverkas av LKAB:s huvudnivå 1365 under jord.

Bolaget har för avsikt att bygga fler bostäder i Kirunas nya centrum och behålla sin position som en viktig aktör i stadsomvandlingen.

Värdegrundsarbetet kommer även fortsättningsvis att vara en viktig del i bolagets förbättringsarbete och genomförs av personal och ledning i samverkan.

### Resultaträkning (tkr)

	Utfall 200831	Prognos helår 2020
Intäkter	177 301	268 037
Kostnader	-138 036	-219 360
Avskrivningar	-15 701	-24 480
<b>Periodens rörelseresultat</b>	<b>23 564</b>	<b>24 197</b>
Finansiella intäkter	149	300
Finansiella kostnader	-5 161	-11 041
<b>Periodens/årets resultat efter finansiella poster</b>	<b>18 552</b>	<b>13 456</b>



**BESÖKSADRESS:** STADSHUSTORGET 1 **POSTADRESS:** KIRUNA KOMMUN, 981 85 KIRUNA  
**TELEFON:** 0980-70 000 **TELEFAX:** 0980-802 91 **E-POST:** KOMMUN@KIRUNA.SE



**KIRUNA KOMMUN**