

INVENTERINGSMATERIAL

BEVARANDEPLAN

KIRUNA C

BYGGNADSNÄMNDEN 1986

INNEHÅLLSFÖRTECKNING

	Sid
INLEDNING	1
Kiruna C - områdesindelning	2
Kulturhistoriskt värdefulla miljöer	3
BOLAGSOMRÅDET	4
OMRÅDE 1	5
OMRÅDE 2	13
OMRÅDE 3	22
LKAB's olika byggnadstyper av arbetarbostäder	31
Färgsättningskarta	33
Hus ritade av Gustav Wickman	35
SJ-OMRÅDET	36
OMRÅDE 4	37
SJ-området, år 1915	48
LOKSTALLSOMRÅDET	49
STADSPLANEN	50
DEN FÖRSTA STADSPLANEN	51
Stadsplanen - stadsdelar	52
Bostadsbebyggelse 1900-1910	53
Uthusbebyggelse 1900-1915	55
Bostadsbebyggelse 1910-1920	57
Bostadsbebyggelse 1920-1930	59
Bostadsbebyggelse från ca 1930	62
CENTRUM	64
KV GRUNDLÄGGAREN M M (DEL AV CENTRUM), OMRÅDE 5	69
Karta över Centrum, 1900-1913	73
NEDRE NORRMALM	74
Karta över Nedre Norrmalm, 1900-1913	83
ÖVRE NORRMALM	84
Karta över Övre Norrmalm, 1900-1913	95
HÖGALID	96
ÖSTERMALM	107
THULEOMRÅDET (DEL AV ÖSTERMALM), OMRÅDE 6	112

INLEDNING

Bebyggelseinventeringen

Materialet i denna sammanställning av äldre bebyggelse i Kiruna C bygger på en inventering som utförts av arkitekt Lena Hermansson hösten 1982. Inventeringen gjordes inför utarbetande av en bevarandeplan för Kiruna C, antagen av kommunfullmäktige 1984-09-10, § 210.

Inventeringsmaterialet är med kompletterande text och kartor sammanställt på byggnadsnämndens kansli.

För överskådlighetens skull indelas bebyggelseinventeringen i tre avdelningar som motsvaras av de tre områden som i Kirunas tidigare historia hade ganska olika förutsättningar beträffande ägo- och förvaltningsförhållanden. De tre områdena utgörs av Bolagsområdet, SJ-området och Stadsplanen. Stadsplanen utgjorde Kiruna municipalsamhälle fram till 1948, då hela Jukkasjärvi kommun ombildades till stad och Bolagsområdet och SJ-området inkorporerades till staden.

Uppgifterna om användningssätt för varje byggnad gäller ursprungligt användningssätt. Uppgifter om ombyggnadsår har bara tagits med i de fall som fasaden i avsevärd omfattning har berörts.

Bevarandeplanen

Delar av Stadsplanen omfattas i bevarandeplanen av ett s k riktlinjeområde, där man särskilt vill slå vakt om kvalitéerna i den ursprungliga stadsplanen som till största delen är intakt. Inom denna del finns också ett antal äldre hus av ursprunglig karaktär, vilka vid ombyggnad bör behandlas med varsamhet. I riktlinjeområdet ingår delar av stadsdelarna Nedre och Övre Norrmalm samt Högalid.

I övrigt innehåller bevarandeplanen sex kulturhistoriskt värdefulla miljöer, som redovisas som avgränsade områden i denna sammanställning av inventeringsmaterialet. Av dessa områden ligger tre i Bolagsområdet, ett i SJ-området och två i Stadsplanen (kv Grundläggaren m fl samt Thuleområdet).

Kiruna byggnadsnämnd
maj 1986



Anita Skans
Stadsarkitekt

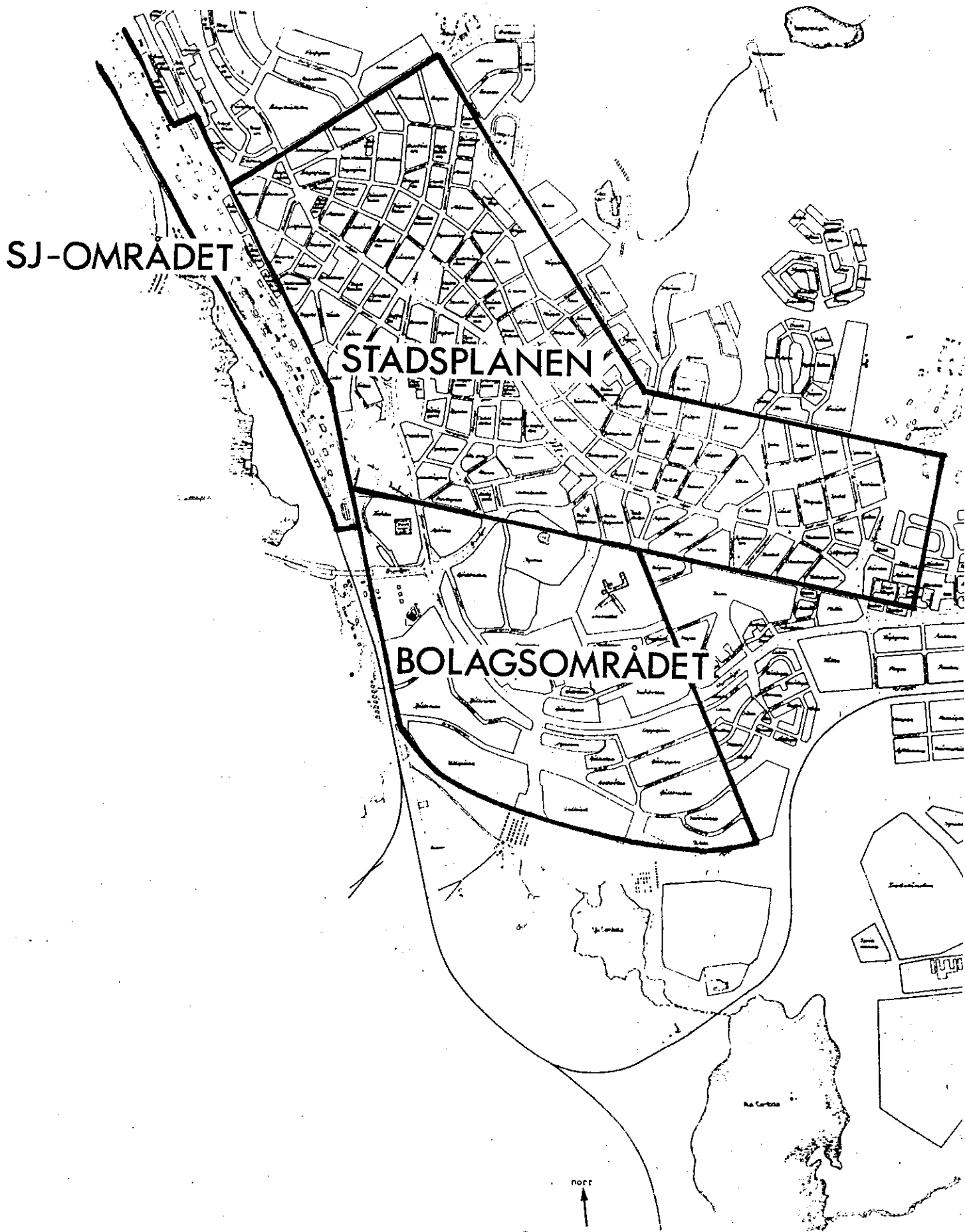


Gunnel Frohm
Kartritäre



Ann-Catrin Lundgren
Kanslist

KIRUNA C - OMRÅDESINDELNING



SJ-OMRADET

STADSPLANEN

BOLAGSOMRADET

norr

Skala ca 1:15000

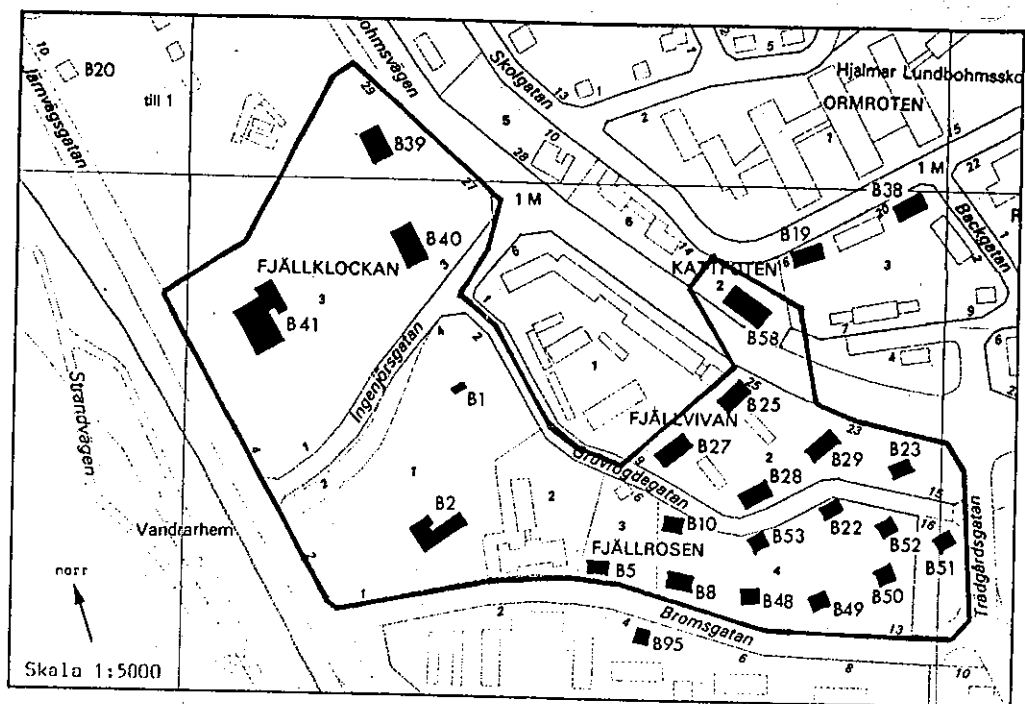
**KULTURHISTORISKT VÄRDEFULLA MILJÖER
samt "riktlinjeområde", enligt bevarandepLANen**



- Område 1 Bolagsområdet
- Område 2 Bolagsområdet
- Område 3 Bolagsområdet
- Område 4 Sj-området
- Område 5 Kv Grundläggaren
- Område 6 Thuleområdet
- Område 7 Riktlinjeområdet

Skala ca 1:15000
↑
norr

BOLAGSOMRÅDET KULTURHISTORISKT VÄRDEFULL MILJÖ, OMRÅDE 1



I skogen ovanför Luossajärvis sydöstra strand uppfördes år 1895 Kirunas andra byggnad, som blev ursprunget till Hjalmar Lundbohmsgården. Till detta område kom den fortsatta bebyggelsen att koncentreras under de närmaste åren. Bolagskontoret är numera rivet, men ännu finns B1 (ett pörte som flyttats från Jukkasjärvi år 1890), Hjalmar Lundbohmsgården (B2), en av de två större ingenjörsvillorna (B39) och Bolagshotellet (B41) kvar.

Hjalmar Lundbohmsgården, som i sin utformning är starkt präglad av Hjalmar Lundbohms personlighet, är en av samhällets arkitektoniskt värdefullaste byggnader. Denna byggnad, som representerar Kirunas äldsta historia, bildar tillsammans med omgivande byggnader en kulturhistorisk helhet.

Öster om Hjalmar Lundbohmsgården finns Kirunas äldsta bevarade bostadsområde. Det var här som LKAB byggde sina första arbetarbostäder och engagerade arkitekten Gustaf Wickman som husritare för första gången. Här finns bl a Kirunas första tvåvåningshus, de första "bläckhornen" och den största bostadstypen som byggdes i början av seklet, d v s 16-rums arbetarbostäder. Byggnaderna står idag kvar i sin ursprungliga utformning och i oförändrad miljö.

Området är som helhet kulturhistoriskt värdefullt då det representerar sekelskiftets boendemiljö och innehåller flera olika typer av LKAB's första arbetarbostäder.

■ - inventerade byggnader



**FJÄLLROSEN 1
(B1)**

Arbetarbostad
Uppförd år 1890

Kirunas första byggnad kom troligen från Jukkasjärvi, där den fungerat som någon form av rökpörte.



**FJÄLLROSEN 1
(B2)**

Disponentbostad
Byggnadsår: 1895, 1900,
1909

Arkitekt: Ch Eriksson
G Wickman
E Benkert

Hjalmar Lundbohmsgården är byggd i tre etapper. Den första etappen, (B2), var Kirunas andra byggnad. Sedan Hjalmar Lundbohm lämnade Kiruna år 1920 har byggnaden i stort sett stått tom och oförändrad. Nuvarande funktion är museum.



**FJÄLLKLOCKAN 3
(B39)**

Ingenjörsbostad
Byggnadsår: 1900
Arkitekt: G Wickman



**FJÄLLKLOCKAN 3
(B40)**

Ingenjörsbostad
Gulbrun träpanel, plåttak
Byggnadsår: 1901
Arkitekt: G Wickman
Rivningsår: 1983



**FJÄLLKLOCKAN 3
(B41)**

Bolagshotell
Byggnadsår: 1901
Arkitekt: G Wickman

Inkvarteringen av bolagets gäster vållade stora problem innan bolagshotellet uppfördes. Byggnaden tjänstgör än idag som bolagshotell och har kvar sin ursprungliga karaktär.



**FJÄLLROSEN 3
(B5)**

7-rums arbetarbostäder
Byggnadsår: 1899

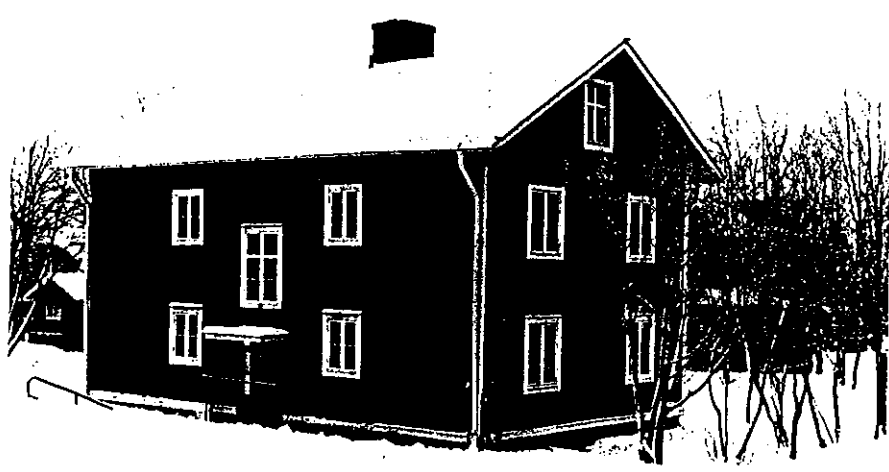
Användes den första tiden som ungarbostad med 4-6 män i varje rum. Byggnaden har behållit sin ursprungliga karaktär.



**FJÄLLROSEN 4
(B8)**

Arbetarbostad, labora-
torium, mäss m m
Byggnadsår: 1899
Arkitekt: G Wickman
Om- och tillbyggt: 1922,
1935, 1940

B8 var det första hus arkitekt Gustaf Wickman ritade i Kiruna. Det var även det första tvåvåningshus som uppfördes i Kiruna. Nuvarande funktion är förmansklubb.



**FJÄLLROSEN 4
(B10)**

Förmansbostad,
byggnadskontor
Byggnadsår: 1900

8-rums byggnad som köptes från Selets järnbruk i Luleå älvdal.



FJÄLLVIVAN 2
(B25,27,28,29)
 även **KATTFOTEN 3**
(B19,38)
 utanför området

Den största bostadstyp som byggdes i början av seklet inom bolagsområdet. Separata entréer till de 8 lägenheterna gav dock byggnaderna en småhuskaraktär.

16-rums arbetarbostäder
 Byggnadsår: 1901 (resp 1900)
 Arkitekt: G Wickman



FJÄLLROSEN 4 och
FJÄLLVIVAN 2
(B22,23)

Arbetarbostäder
 Byggnadsår: 1900
 Om- och påbyggt: 1943



**FJÄLLROSEN 4
(B48,49,50)**

6-rums arbetarbostäder?
Byggnadsår: 1901
Arkitekt: G Wickman

"Bläckhorns"-typ i tegel. De enda exemplar av bostäder som byggdes i tegel inom bolagsområdet.



**FJÄLLROSEN 4
(B51,52,53)**

6-rums arbetarbostad
med 2 entréer
Byggnadsår: 1901
Arkitekt: G Wickman

Den första "bläckhorns"-typ som byggdes i trä, uppfördes i 11 exemplar. Idag finns 8 st kvar, mer eller mindre ombyggda. Dessa tre "bläckhorn" har dock behållit sin ursprungliga utformning.



**KATTFOTEN 2
(B58)**

"Nya ångköket"
Byggnadsår: 1910
Arkitekt: G Wickman

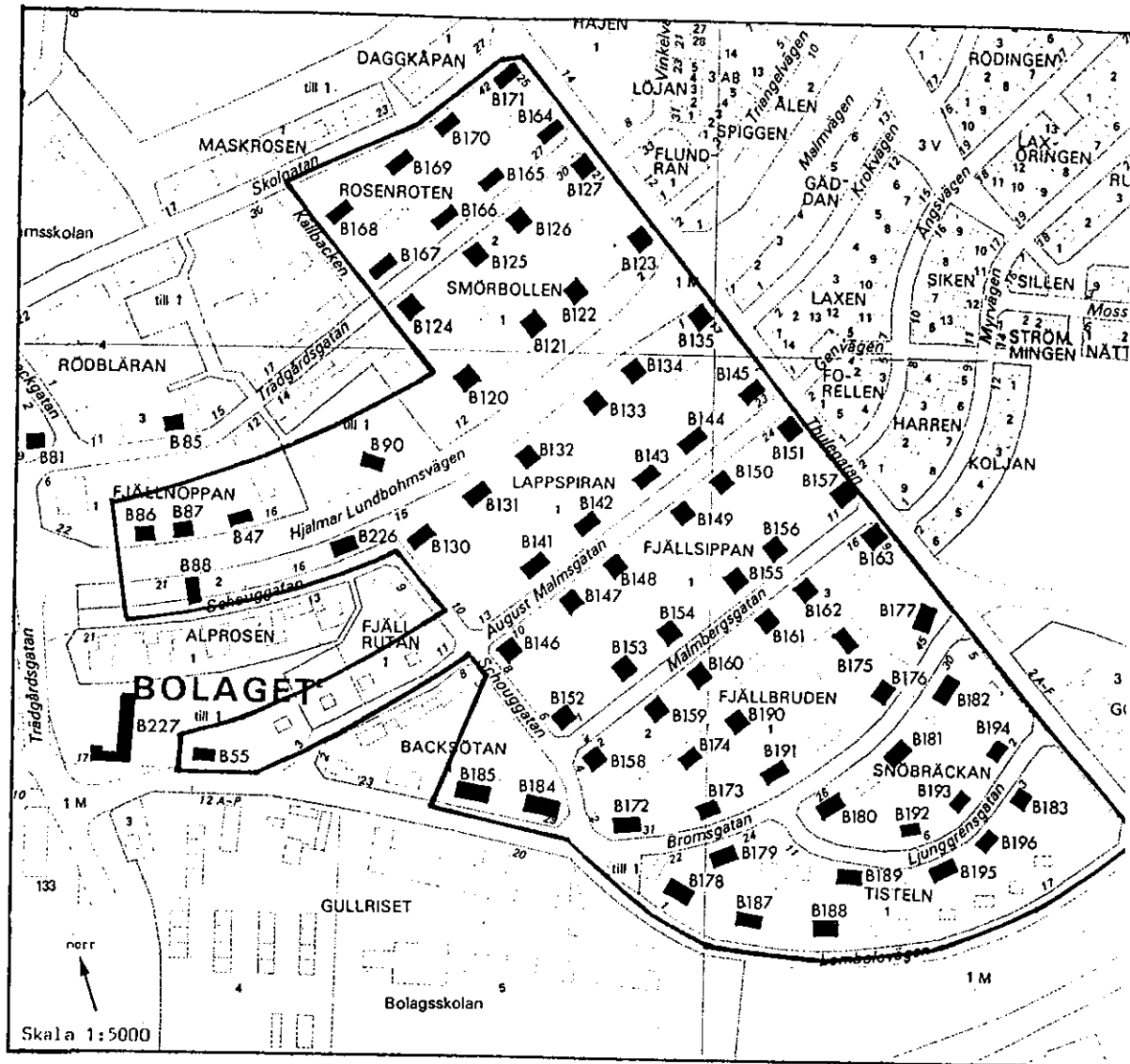
När bolagets första ångkök brunnit ned år 1909, uppfördes det nya ångköket med "spisningslokaler för Bolagets arbetare". År 1921 byggdes vindsvåningen om till ungarbostäder. År 1937 hade ångköket spelat ut sin roll, men byggnaden står kvar i rel ursprunglig utformning.

**ULLSPIRAN
(B95)**

Tjänstemannabostad, 1½ vån
Röd träpanel, grönt plåttak
Byggnadsår: 1909

Nuvarande funktion är föreningslokal.

BOLAGSOMRÅDET ("SIBIRIEN")
 KULTURHISTORISKT VÄRDEFULL MILJÖ, OMRÅDE 2



Under åren 1902 och 1903 uppförde LKAB endast några enstaka bostäder för arbetare. Men år 1904 framgick det klart att arbetarbostäderna inte räckte till och under de kommande åren fram till första världskriget byggdes ett helt nytt område, det s k Sibirien, ut. Här uppfördes olika varianter av de s k "bläckhornen", men även andra typer av arbetarbostäder samt förmansbostäder.

Ur kulturhistorisk synpunkt är det viktigt att hela den ursprungliga miljön bevaras, samtidigt som många byggnader är arkitektoniskt värdefulla.



**FJÄLLNOPPAN
(B47)**

Handelslokal
Byggnadsår: 1898
Ombyggt flera gånger.

Byggnaden, som inrymde Silfwerbrands butik, flyttades från ett läge närmare Luossajärvi till sin nuvarande plats år 1909. Byggnaden har, trots diverse ombyggnader, behållit sin ursprungliga karaktär och är en av Kirunas äldsta byggnader.



**STG 1
(B55)**

6-rums arbetarbostad
Byggnadsår: 1900
Arkitekt: G Wickman
Ombyggnadsår: 1939, 1948
Arkitekt: G Malmstedt

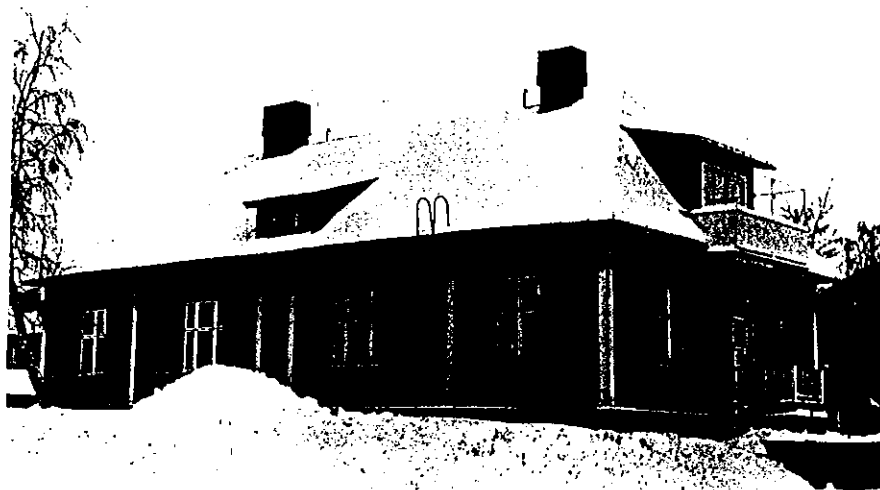
Det s k "Svedbergshuset" var föregångaren till de senare vanligt förekommande "bläckhornen". Uppfördes i 5 ex, av vilka 2 finns kvar idag.



STG 1
(B90)

Tjänstemannabostad
Uppförd år 1901

Den s k "gröna villan" lär ha kommit
i nedmonterat skick från Gävle och
förlades lite för sig själv mittemot
förmansbostäderna i Sibirien. Nu-
varande funktion är förskola.



LAPPSPIRAN 1 och 2
(B130,131,88)

Förmansbostäder
2 lgh
Byggnadsår: 1907, 1905
Arkitekt: G Wickman

De första förmansbostäderna som upp-
fördes. Av de ursprungliga 5 finns
3 kvar.



FJÄLLNOPPAN (B86,87)
SMÖRBOLLEN 1 (B120-123)
 även
KATTFOTEN 3 (B81)
RÖDBLÄRAN 3 (B85)
 utanför området

"Bläckhorns"-variant som totalt uppfördes i 16 ex. Idag finns 8 st kvar.

6-rums arbetarbostäder
 med 4 entréer (var 1)
 Byggnadsår: 1904-1907
 Arkitekt: G Wickman



SMÖRBOLLEN 2
(B124-127)
LAPPSPIRAN 1
(B132-135)

"Bläckhorns"-variant som totalt uppfördes i 8 ex. Idag finns alla kvar, med bibehållen ursprunglig karaktär.

6-rums arbetarbostad
 med brutet tak
 Byggnadsår: 1907
 Arkitekt: G Wickman



LAPPSPIRAN 1 (B142-145)
 ROSENROTEN 1 (B164-171)
 FJÄLLBRUDEN 1 (B191)
 TISTELN (B195)

8-rums arbetarbostäder med 4 entréer
 Byggnadsår: 1908-1911, B191: 1915, B195: 1916
 Arkitekt: G Wickman
 Rivningsår (B164-171): 1983



FJÄLLSIPPAN 1
 FJÄLLBRUDEN
 (B146-163, B190)
 TISTELN (B183)

6-rums arbetarbostäder
 med 4 entréer (var 2)
 Byggnadsår: 1907-1909,
 B183: 1914,
 B190: 1915
 Arkitekt: G Wickman

Den vanligast förekommande "bläckhorns"-varianten. Dessa byggnader uppfördes i en samlad enhet i det nya bostadsområdet Sibirien, där gatunätet lades ut mycket rationellt i rutnätsmönster. Byggnaderna finns kvar idag och utgör med sina ursprungliga och unika färgkombinationer ett karaktäristiskt inslag i stadsbilden.



SNÖBRÄCKAN 1
(B180-182)

12-rums arbetarbostäder
med 5 entréer
Byggnadsår: 1914
Arkitekt: G Wickman



FJÄLLBRUDEN 1 och 3
(B172,177)
TISTELN
(B178,179,188)

10-rums arbetarbostäder
med 5 entréer
Byggnadsår: 1914
Arkitekt: G Wickman

FJÄLLBRUDEN 1
(B173-176)

6-rums arbetarbostäder
Byggnadsår: 1914



BACKSÖTAN 1
(B184, 185)

10-rums arbetarbostäder
Byggnadsår: 1914
Arkitekt: G Wickman

Uppförda i 5 exemplar varav 2 finns kvar.

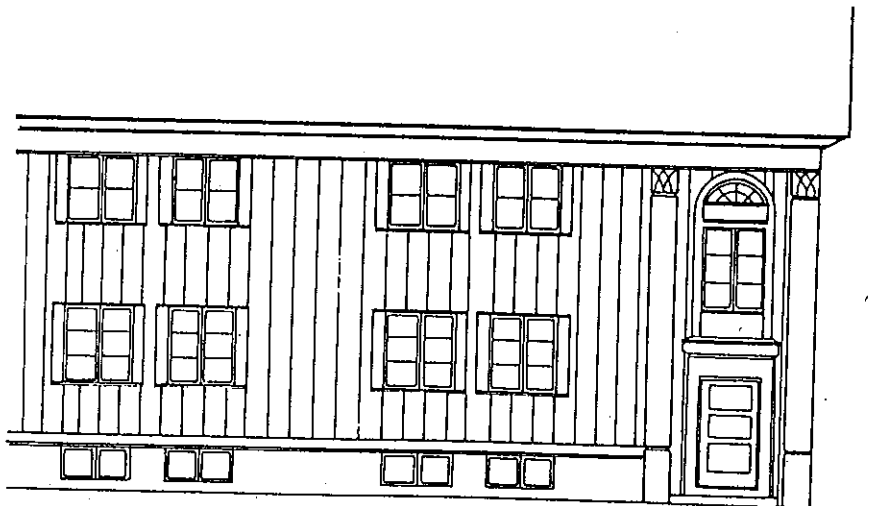
SNÖBRÄCKAN
(B192-194)
TISTELN
(B196)

5-rums arbetarbostäder
med 2 entréer, 1 vån
Byggnadsår: 1916



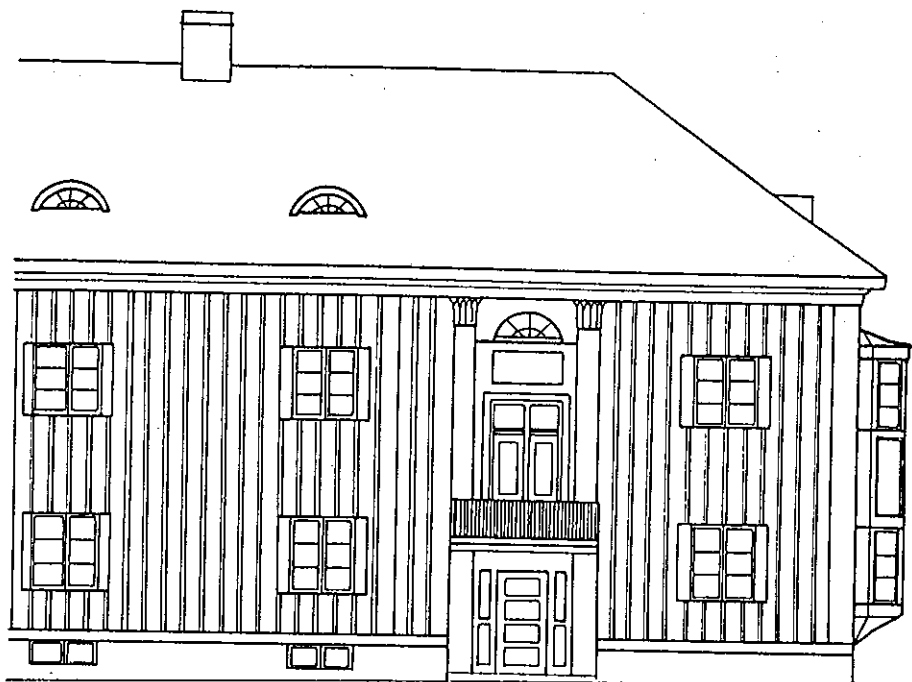
LAPPSPIRAN 1
(B141)
TISTELN
(B187, B189)

12-rums arbetarbostäder
 med 6 entréer
 Byggnadsår: 1908 och 1914



LAPPSPIRAN 2
(B226)

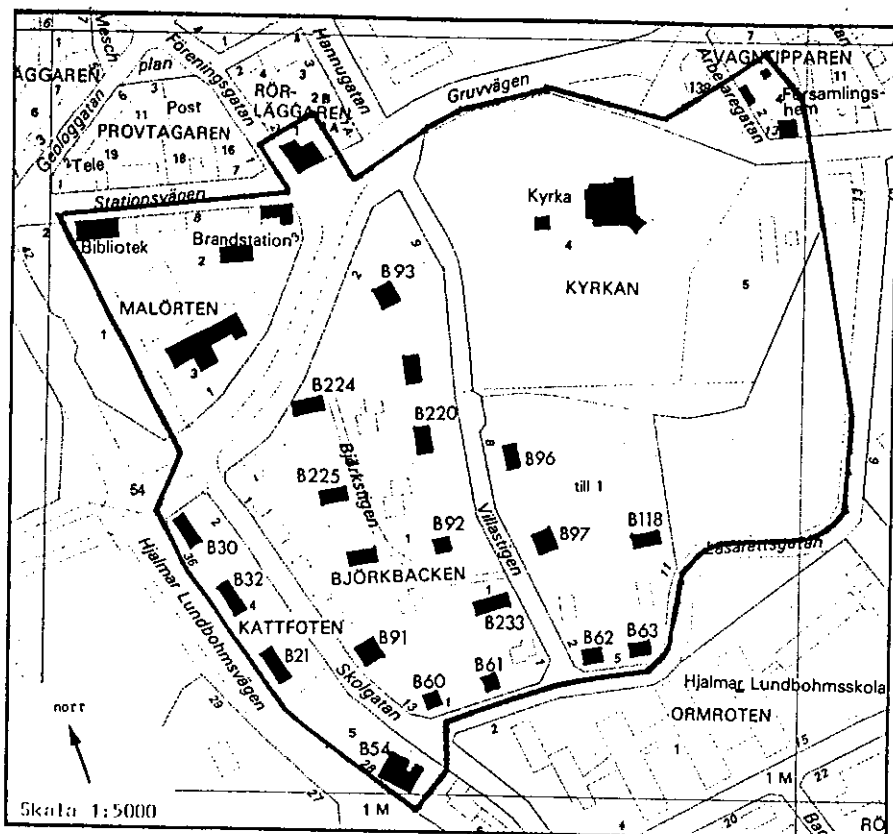
Förmansbostad
 4 lgh
 Byggnadsår: 1927



STG 1
(B227 - "Jerusalem")
utanför området

Ungkarlsbostäder
Byggnadsår: 1927

BOLAGSOMRÅDET
KULTURHISTORISKT VÄRDEFULL MILJÖ, OMRÅDE 3



Kv Björkbacken

Redan före år 1910 utkristalliserades en tjänstemannastadsdel inom Bolagsområdet. De fem tjänstemannavillor och fyra "bläckhorn" som uppfördes i en enhetlig byggnadsstil i början av seklet står alltjämt kvar i relativt ursprungligt skick. Miljön är något förändrad då området har förtätats med fler villor i varierande byggnadsstil, men den ursprungliga parkkaraktären finns alltjämt kvar.

Detta område är representativt för tjänstemännens bostadsmiljö i början av seklet och ger, tillsammans med arbetarnas bostadsområden, en bild av de sociala villkoren för olika grupper i äldre tider. Dessutom är de enskilda byggnaderna arkitektoniskt värdefulla och representativa för sin tids estetiska ideal.

Övrigt

I närheten av kv Björkbacken finns flera värdefulla byggnader, ur både arkitektonisk och kulturhistorisk synpunkt, som tillsammans bildar en värdefull och innehållsrik miljö:

- *Kyrkan, byggd år 1909-1912 (kv Kyrkan)
- *Prästgården, byggd år 1913 (kv Rörläggaren)
- *Brandstationen, byggd år 1909 (kv Malörten)
- *Gamla badhuset, byggt år 1913 (kv Malörten)
- *Gamla sjukhuset, byggt år 1913 (kv Malörten)
- *12-rums arbetarbostäder, byggda år 1900 (kv Kattfoten)
- *Kirunas första "arbetarägda" handelsföretag, år 1901 (kv Kattfoten).

■ - inventerade byggnader



**BJÖRKBACKEN
(B60-63)**

6-rums arbetarbostad
med 2 entréer
Byggnadsår: 1902
Arkitekt: G Wickman

Den första "bläckhorns"-varianten uppfördes i 11 ex, varav 8 st finns kvar. Dessa 4 byggnader skiljer sig dock från övriga då de i olika omgångar användes till tjänstemannabostäder, vilket krävde diverse ombyggnader.



**BJÖRKBACKEN
(B92)**

Tjänstemannabostad
Byggnadsår: 1905
Arkitekt: G Wickman

**BJÖRKBACKEN
(B91)**

Tjänstemannabostad
Byggnadsår: 1905
Arkitekt: G Wickman
Ombyggnadsår: 1923



**BJÖRKBACKEN
(B93)**

Läkarbostad
Byggnadsår: 1906
Arkitekt: G Wickman
Mindre tillbyggnad: 1918



**BJÖRKBACKEN
(B96)**

Tjänstemannabostad
Byggnadsår: 1909
Arkitekt: G Wickman



**BJÖRKBACKEN
(B97)**

Tjänstemannabostad
Byggnadsår: 1910
Arkitekt: G Wickman



**BJÖRKBACKEN
(B118)**

Tjänstemannabostäder
parhus med 2 lgh
Byggnadsår: 1912



**BJÖRKBACKEN
(B220, 224, 225)**

Tjänstemannabostäder
parhus med 2 lgh
Byggnadsår: 1926



**BJÖRKBACKEN
(B233)**

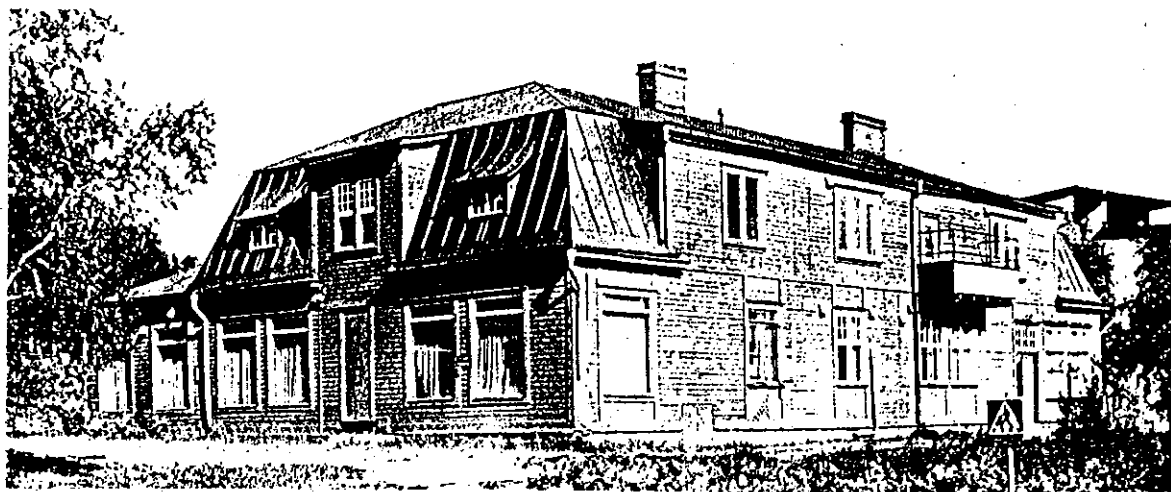
Tjänstemannabostäder
parhus med 2 lgh
Byggnadsår: 1938



KATTFOTEN 4
(B21,30,32)

12-rums arbetarbostäder
Byggnadsår: 1900
Ombyggnadsår: 1906 m m
Arkitekt: G Wickman

De s k "iggesundshusen" uppfördes i totalt 6 ex, längs nuvarande Hjalmar Lundbohmsvägen. Idag finns 3 st kvar. Dessa 3 byggnader är välbevarade exempel på de större bostadstyper LKAB uppförde i början av seklet.



KATTFOTEN 5
(B54)

Handelslokal
Byggnadsår: 1901
Arkitekt: G Wickman
Ombyggnadsår: 1904-1918
Arkitekt: G Wickman
Sista ombyggnad: 1936

Kirunas första "arbetarägda" handelsföretag inrättades i ett "bläckhorn". Byggnaden byggdes ut ett antal ggr innan den övergavs till förmån för det nya Domusvaruhuset som öppnades 1958. Byggnaden vittnar idag om vilken utveckling handelsbolaget genomgick genom alla tillbyggnader, samtidigt som den behållt mycket av "bläckhorns"-karaktären.



MALÖRTEN 2

Brandstation
Byggnadsår: 1909
Arkitekt: G Wickman
Tillbyggt: 1930, 1953

Byggnaden, som än idag fungerar som brandstation, är en karaktäristisk och välkänd profil i stadsbilden och har, trots tillbyggnader, lyckats behålla sin ursprungliga utformning. Kiruna brandstation är idag en av de få kvarvarande gamla trästationerna i Sverige.



MALÖRTEN 3

Gamla sjukhuset
Byggnadsår: 1902-1928
Arkitekt: G Wickman m fl
Tillbyggt: 1928
Arkitekt: B Lundgren

Ursprungligen en 10-rums arbetarbostad som efterhand byggdes till. 1928 erhöll byggnaden sin nuvarande utformning och fungerade som Kirunas sjukhus ända till omkring 1950, då samhället fick ett nytt lasarett.

MALÖRTEN 2

Badhus
Byggnadsår: 1913

Är tillsammans med järnvägsstationen de enda representanterna för nationalromantikens tegelbyggnadsarkitektur i Kiruna. Exteriören är i stort sett oförändrad, medan interiören har byggts om till bibliotek.

RÖRLÄGGAREN 1

Kyrkoherdeboställe
Byggnadsår: 1913
Arkitekt: G Wickman

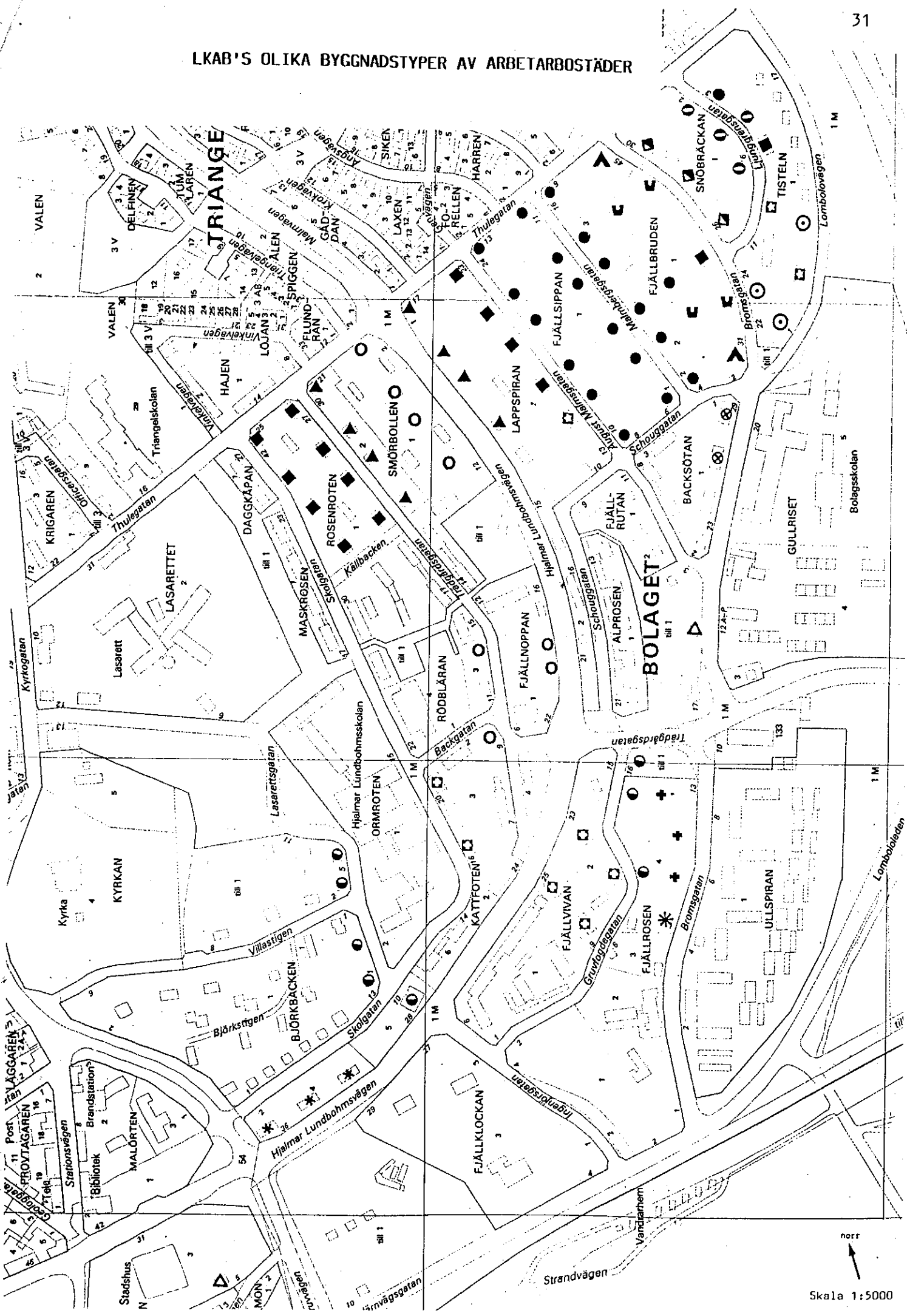


VAGNTIPPAREN 4

Arbetarbostäder
Byggnadsår: 1899, 1910

Den lilla byggnaden inne på gården är Kirunas äldsta bevarade arbetarbostad inom den, för enskilda upplåtna, s k "stadsplanen".

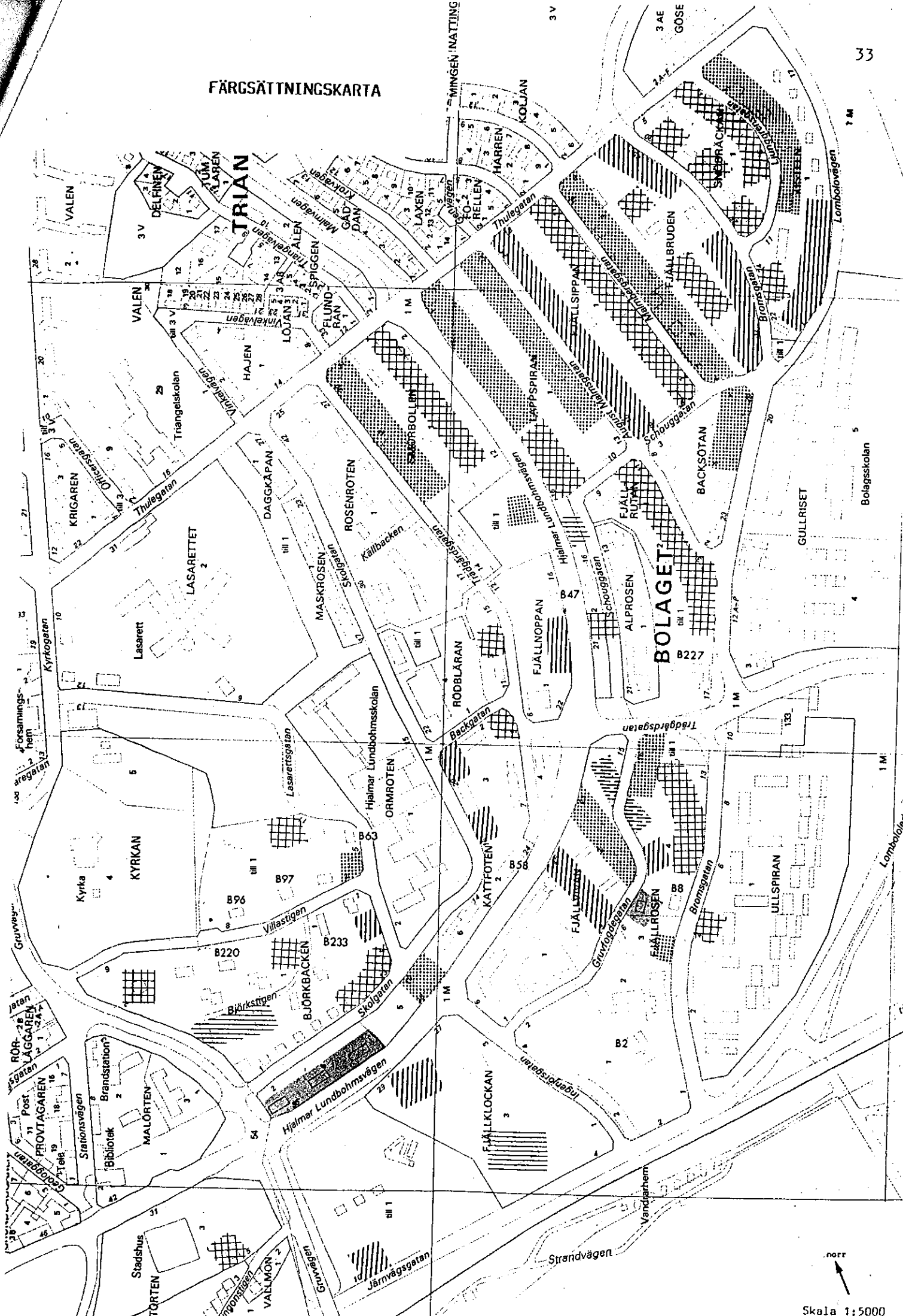
LKAB'S OLIKA BYGGNADSTYPER AV ARBETARBOSTÄDER



LKAB'S OLIKA BYGGNADSTYPER AV ARBETARBOSTÄDER

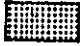


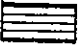

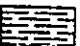
Typ	Byggnads- år	Antal uppförda	Antal kvar- varande 1982	Föreslaget antal bevarandevärda
* 8-rums arb.bost.	1899	1	1	1
□ 16-rums arb.bost.	1900	6	6	4
* 12-rums arb.bost.	1900	6	3	3
△ 6-rums arb.bost. "Svedbergshus"	1900	5	2	1
+ 6-rums arb.bost. "Bläckhorn" i tegel	1901	3	3	3
● 6-rums arb.bost. "Bläckhorn" med 2 entréer	1901-1904	11	8	8
○ 6-rums arb.bost. "Bläckhorn", 4 entréer (1)	1904-1907	16	8	4
▲ 6-rums arb.bost. "Bläckhorn" med brutet tak	1907	8	8	8
● 6-rums arb.bost. "Bläckhorn", 4 entréer (2)	1907-1909	20	20	18
■ 8-rums arb.bost.	1902-1911	ca 20	14	4
⊗ 10-rums arb.bost.	ca 1913	5	2	2
▣ 12-rums arb.bost.	1908-1914	≥ 3	3	1
▲ 10-rums arb.bost. med 5 entréer	1914	≥ 2	2	1
▼ 6-rums arb.bost.	1914	≥ 4	4	1
○ 5-rums arb.bost.	1916	≥ 4	4	0
◆ 12-rums arb.bost. med 5 entréer	1914	≥ 3	3	3
⊙ 10-rums arb.bost. med 5 entréer	1914	≥ 3	3	1
		≤ 118	≤ 94	≤ 63

FÄRGSÄTTNINGSKARTA



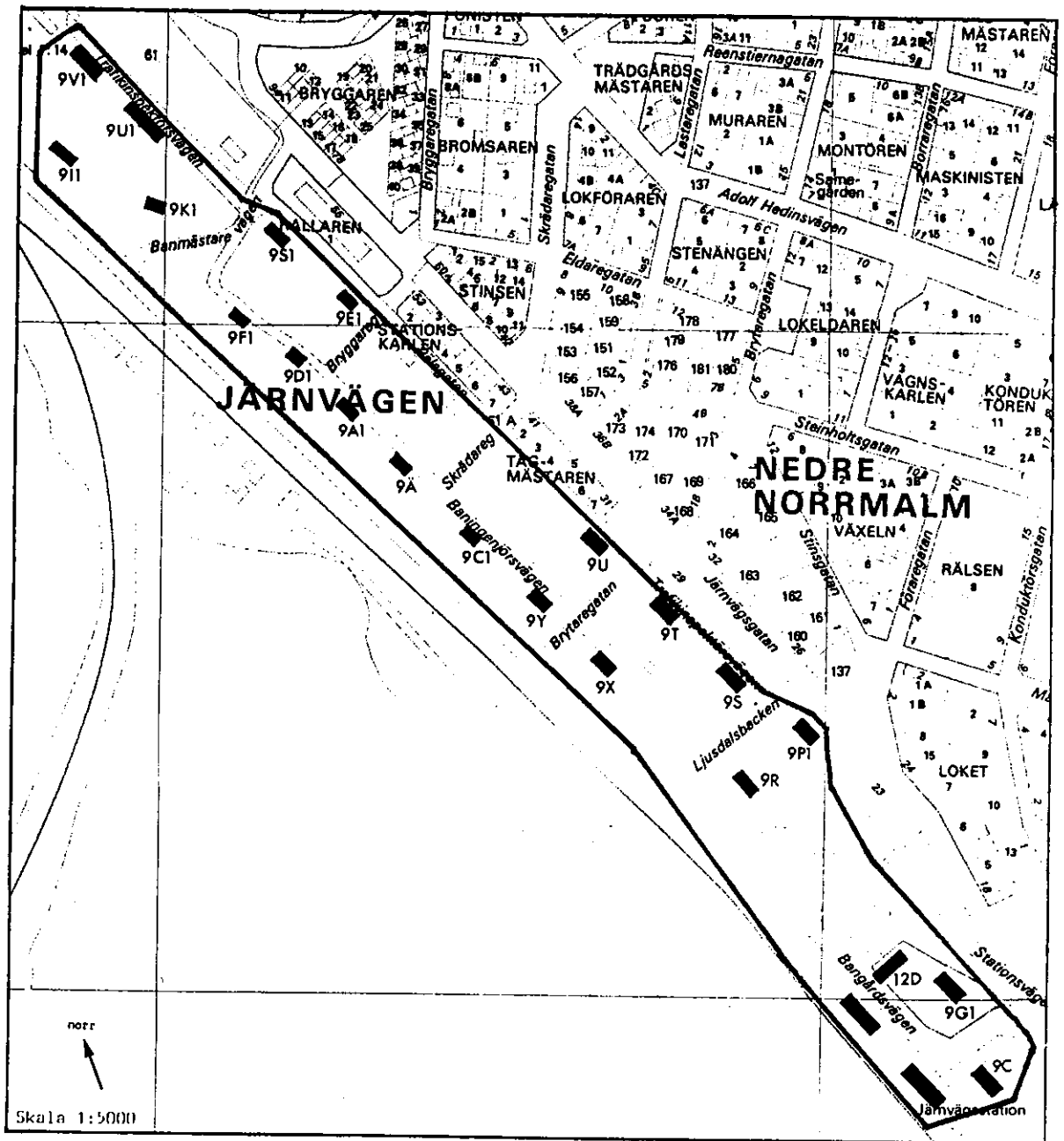
FÄRGSÄTTNINGSKARTA

Beteckningar

	Grön fasad med rött tak
	Röd fasad med grönt tak
	Gul fasad med svart tak
	Gul fasad med rött tak
	Gul fasad med grönt tak
	Ljusgrön fasad med svart tak
B2	Mörkbrun fasad med svart-rött tak
B8	Beige fasad med svart tak
B58	Brun fasad med grönt tak
B47	Röd fasad med svart tak
B227	Grön-brun-grå fasad med rött tak
B96	Grågrön fasad med grönt tak
B97	Ljusbrun fasad med grönt tak
B63	Gammelrosa fasad med svart tak
B220	Röd fasad med rött tak
B233	Ljusblå fasad med rött tak

SJ-OMRÅDET

SJ-OMRÅDET
KULTURHISTORISKT VÄRDEFULL MILJÖ, OMRÅDE 4



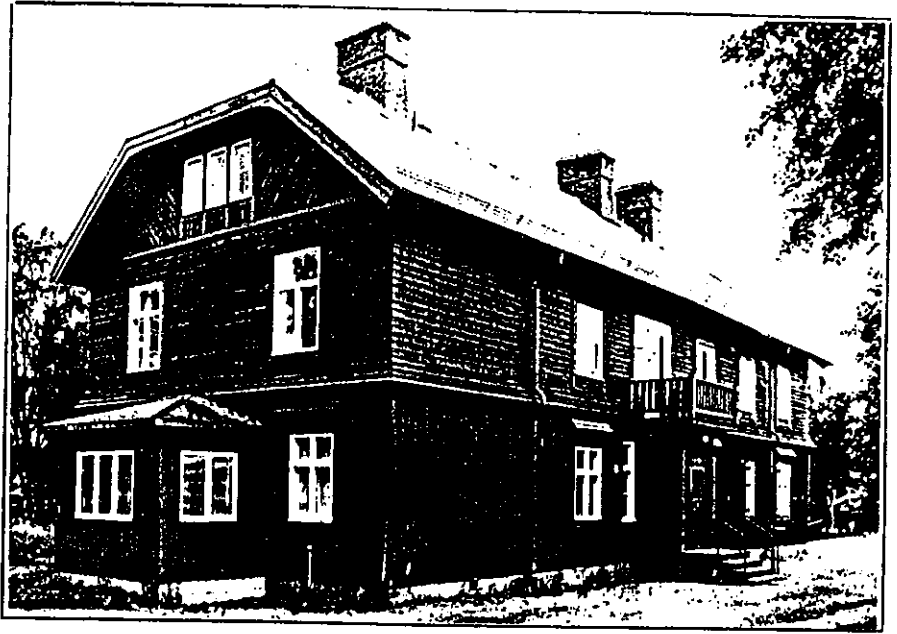
Den samlade SJ-bebyggelsen i Kiruna utgör landets största koncentration av SJ-ägda bostadshus och är en av de få platser i landet där järnvägens betydelse för samhället i stort ännu kan utläsas i bebyggelsen.

Bebyggelsen är samlad i två skilda områden, varav det ena ligger i anslutning till järnvägsstationen, medan det andra, det så kallade Lokstallsområdet, ligger längre bort utmed järnvägen.

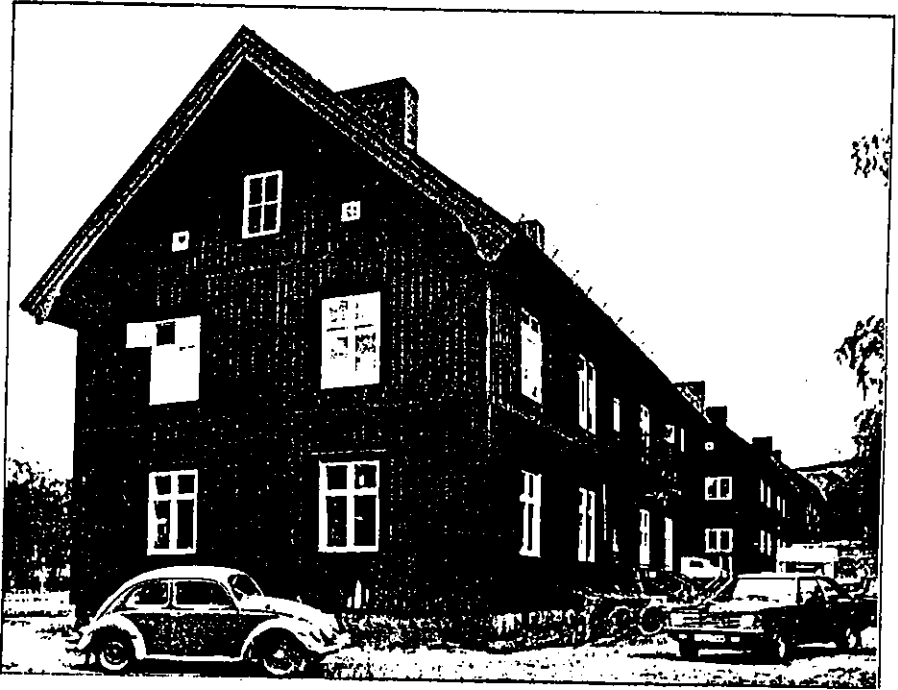
Byggnaderna uppfördes efter typritningar från Kungliga Järnvägsstyrelsens arkitektkontor, där Folke Zetterwall var chefsarkitekt under denna tid.

■ - inventerade byggnader

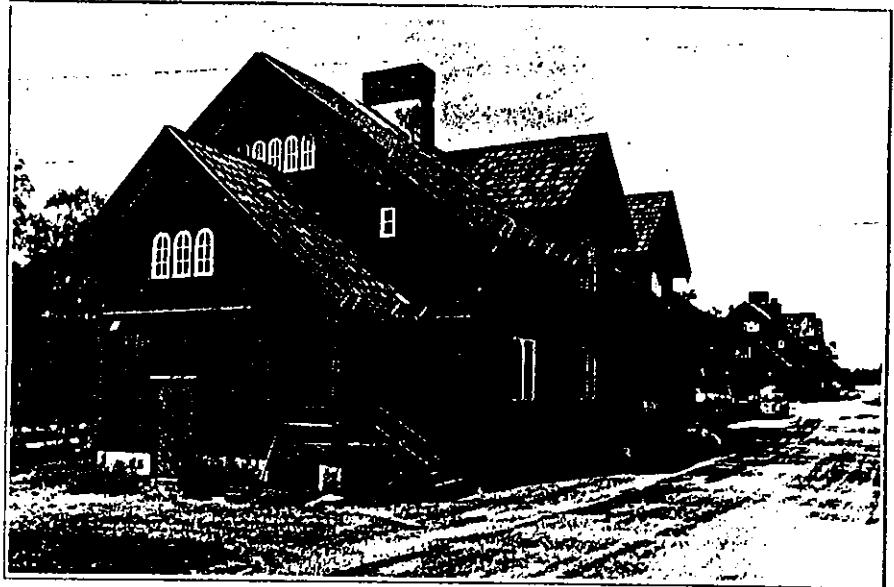
SJ-OMRÅDET
KARAKTÄRISTISKA BYGGNADSTYPER



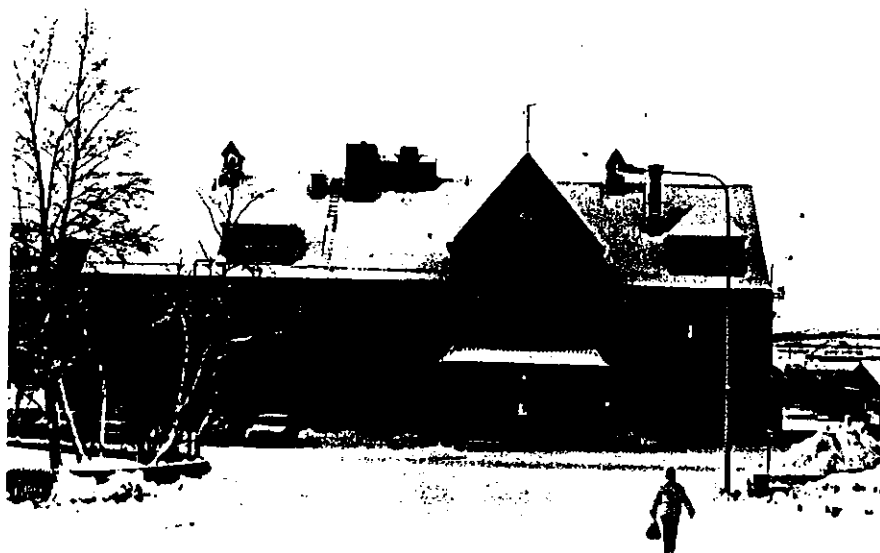
Boställshus
för tjänstemän



Betjäningshus för
8 arbetarfamiljer



Betjäningshus för
6 arbetarfamiljer



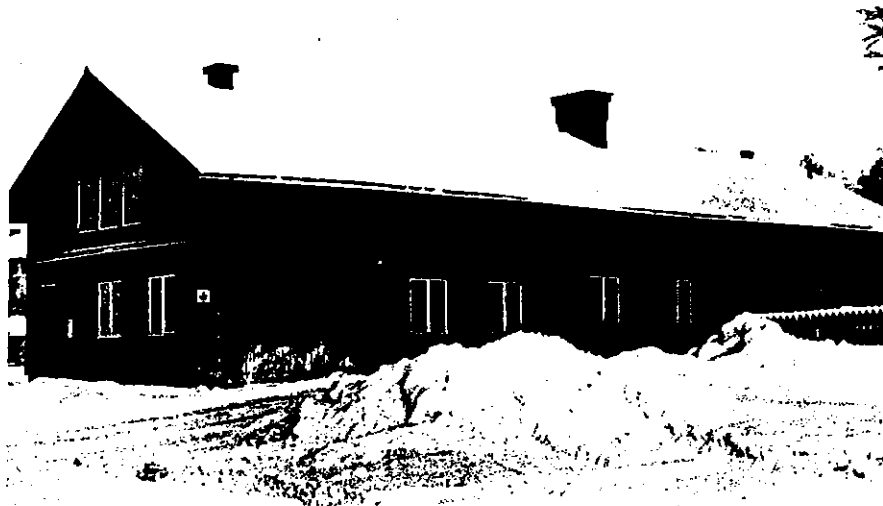
BANGÅRDSVÄGEN

Stationshus
Rött tegel, tegeltak
Byggnadsår: 1915



BANGÅRDSVÄGEN

Järnvägshotell
Brun träpanel, plåttak
Byggnadsår: 1904
Arkitekt: F Zettervall



HUS 12D

Uthus till hotell
Röd träpanel

**HUS 9C**

Bostäder (Boställshus)
Röd träpanel
Byggnadsår: 1902
Rivningsår: 1985

**HUS 9G1**

Bostäder (Boställshus)
Röd träpanel
Byggnadsår: 1902

**HUS 9R**

Bostäder
Röd träpanel
Byggnadsår: 1906

**HUS 9P1**

Bostäder (Boställshus)
3 lgh
Röd träpanel, plåttak
Byggnadsår: 1923



HUS 9S, 9T, 9U

Bostäder (Betjäningshus)
 6 lgh
 Röd träpanel, tegeltak
 Byggnadsår: 1910



HUS 9X, 9Y

Bostäder (Betjäningshus)
 4 lgh
 Röd träpanel, tak: plåtbrickor
 Byggnadsår: 1910



HUS 9C1

Bostäder
3 lgh
Röd träpanel, tak: plåtbrickor
Byggnadsår: 1915



HUS 9Ä, 9A1

Bostäder
4 lgh
Röd träpanel, plåttak
Byggnadsår: 1915



HUS 9D1, 9F1, 9E1

Bostäder
4 lgh
Röd träpanel, tak: plåtbrickor
Byggnadsår: 1915, 1919, 1915



HUS 9S1

Bostäder
4 lgh
Röd träpanel, tegeltak
Byggnadsår: 1926



HUS 9K1

Bostäder

2 lgh

Tjäroljad träpanel, plåttak

Byggnadsår: 1914



HUS 9I1

Bostäder

4 lgh

Träoljad panel, tegeltak

Byggnadsår: 1910



HUS 9U1

Bostäder (Betjäningshus)
 10 lgh
 Röd träpanel, tak: plåtbrickor
 Byggnadsår: 1928 (flyttad från Riksgränsen)

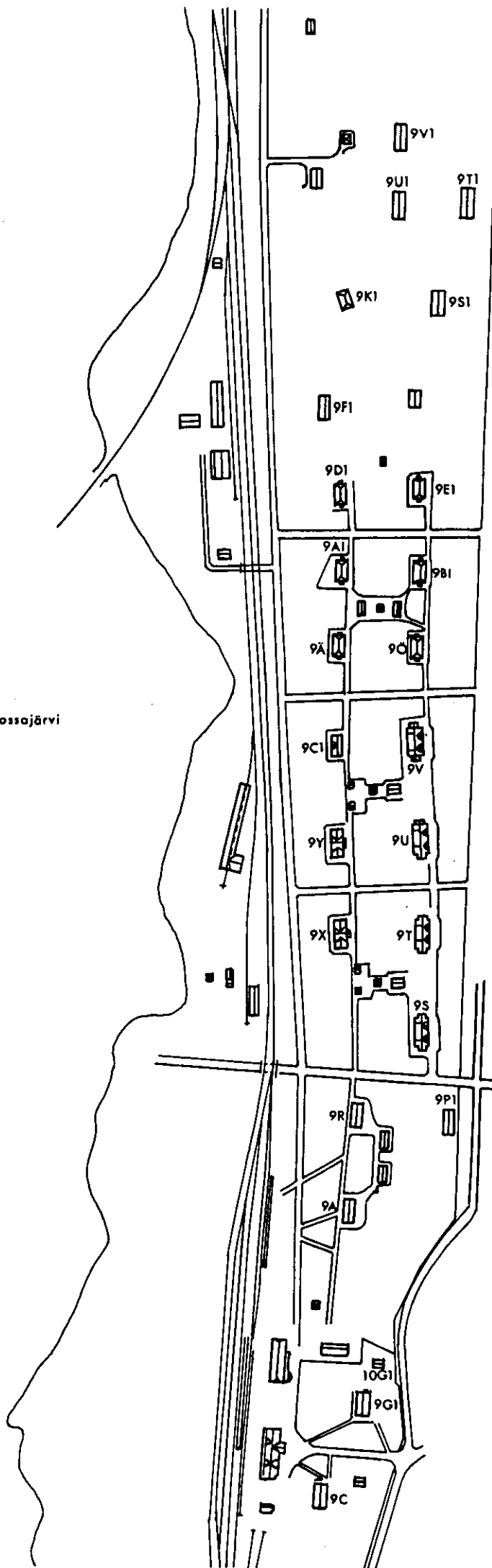


HUS 9V1

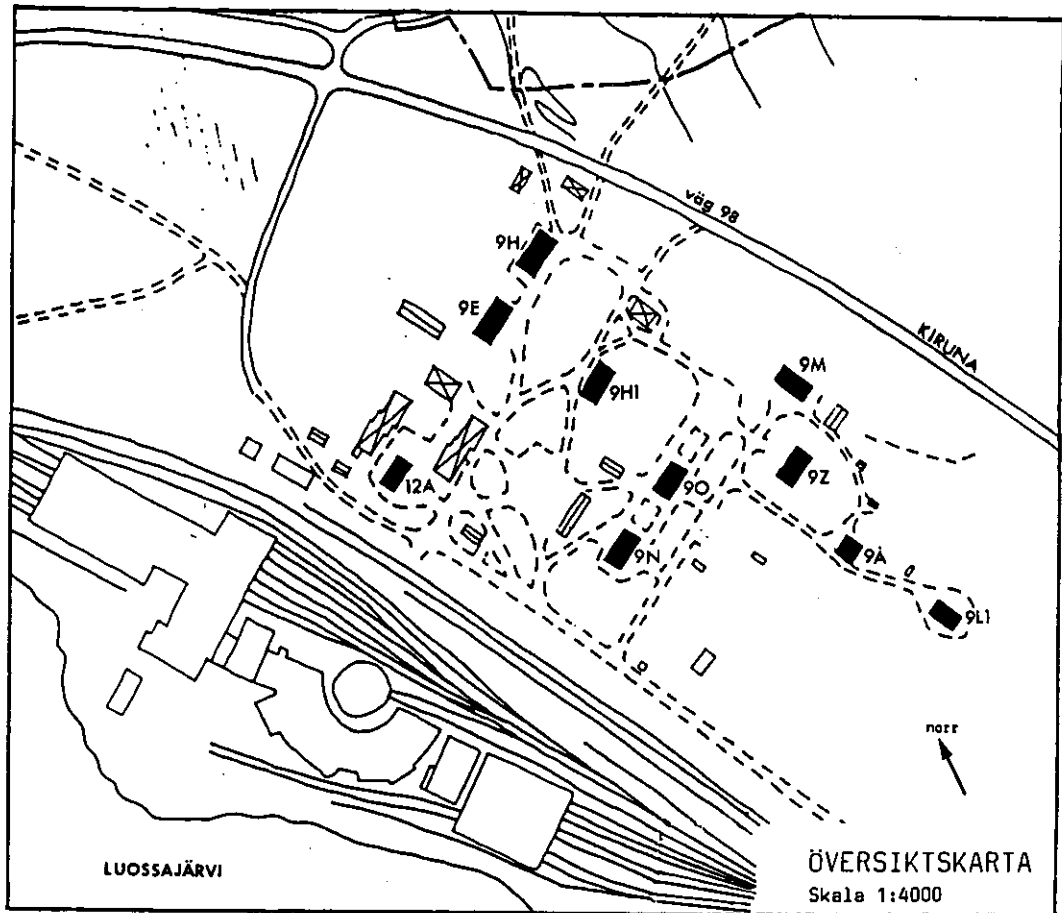
Bostäder (Betjäningshus)
 8 lgh
 Röd träpanel, tak: plåtbrickor
 Byggnadsår: 1929 (flyttad från Riksgränsen)

SJ-OMRÅDET
ÅR 1915

Luossajärvi

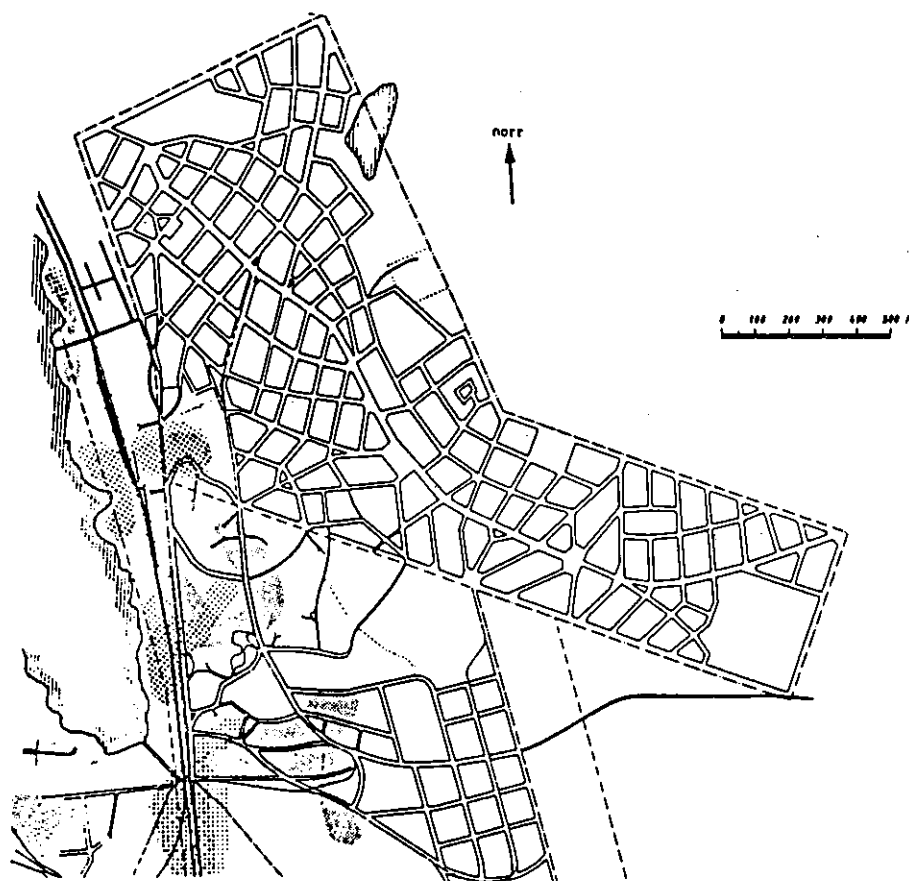


LOKSTALLSOMRÅDET



- *Hus 9H, 9E - Byggnadsår: 1902
Bostad, 4 lgh, 2 vån, sadeltak, röd träpanel, tegeltak.
- *Hus 12A - Byggnadsår: 1902
Bostad, 1 vån, sadeltak, röd träpanel, papptak.
- *Hus 9H1 - Byggnadsår: 1902
Bostad, 4 lgh, 2 vån, brutet tak, röd träpanel, tegeltak.
- *Hus 9M - Byggnadsår: 1904
Bostad, 4 lgh, 2 vån, sadeltak, röd träpanel, tak: plåtbrickor.
- *Hus 9O, 9N - Byggnadsår: 1904
Bostad, 4 lgh, 2 vån, sadeltak, röd träpanel, tegeltak.
- *Hus 9Z - Byggnadsår: 1910
Bostad, 4 lgh, 2 vån, sadeltak med frontespis, röd träpanel, tegeltak.
- *Hus 9Å - Byggnadsår: 1914
Bostad, 2 lgh, 2 vån, sadeltak, röd träpanel, plåttak.
- *Hus 9L1 - Byggnadsår: 1920
Bostad, 2 lgh, 2 vån, sadeltak med frontespis, oljetjärad träpanel, plåttak.

DEN FÖRSTA STADSPLANEN



År 1900 färdigställde arkitekt P O Hallman den första stadsplanen för det nya samhället Kiruna.

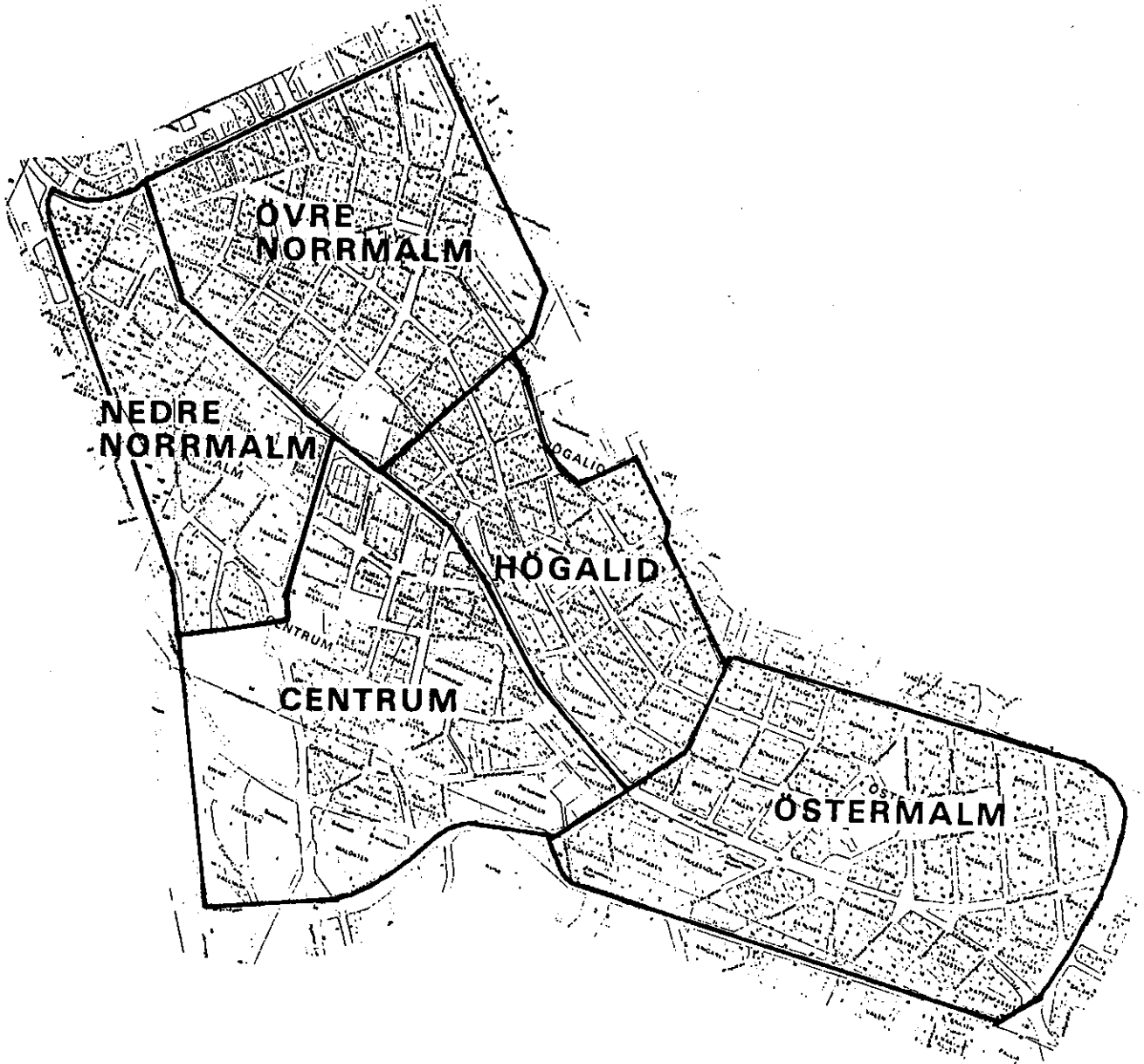
Eftersom området var helt obebyggt var friheten att utforma stadsplanen efter egna idéer stor. Planen utformades efter de nya kontinentala idéerna, som var en reaktion mot 1800-talets stela geometriska stadsplanekunst. De nya idéerna innebar en anpassning till naturen och ett medvetet skapande av oregelbundna gatunät. Dessa idéer kommer till tydligt uttryck i den stadsplan som gjordes år 1900 och som ännu är oförändrad.

Det var första gången som en så omfattande plan enligt de nya idéerna lades över tidigare helt obebyggd svensk mark.

Ett annat viktigt inslag i stadsplanearbetet var decentraliserings-tanken. Planen innehöll inte något centraltorg utan platsbildningarna spreds över samhället. I planen fanns inte heller någon centralpark utan grönområdena lokaliserades till ställen där de naturliga förut-sättningarna var bäst.

Inom stadsplanens gränser ligger stadsdelarna Centrum, Nedre Norrmalm, Övre Norrmalm, Högalid och Östermalm. Thuleområdet är en del av Östermalm. Kv Grundläggaren ligger i Centrum.

STADSPLANEN - STADSDELAR



Skala ca 1:12000

BOSTADSBEBYGGELSE 1900-1910

Det typiska huset inom Stadsplanen i början på seklet var byggt i en och en halv våning till två våningar. Husen var av trä och hade pappklätt sadeltak.

Exteriören var enkel med liggande fasspontpanel vilken ibland kunde varieras med mindre fält av stående, diagonal eller flätad panel. Byggnaderna försågs ofta med hög sockel, för att klara nivåskillnaderna.

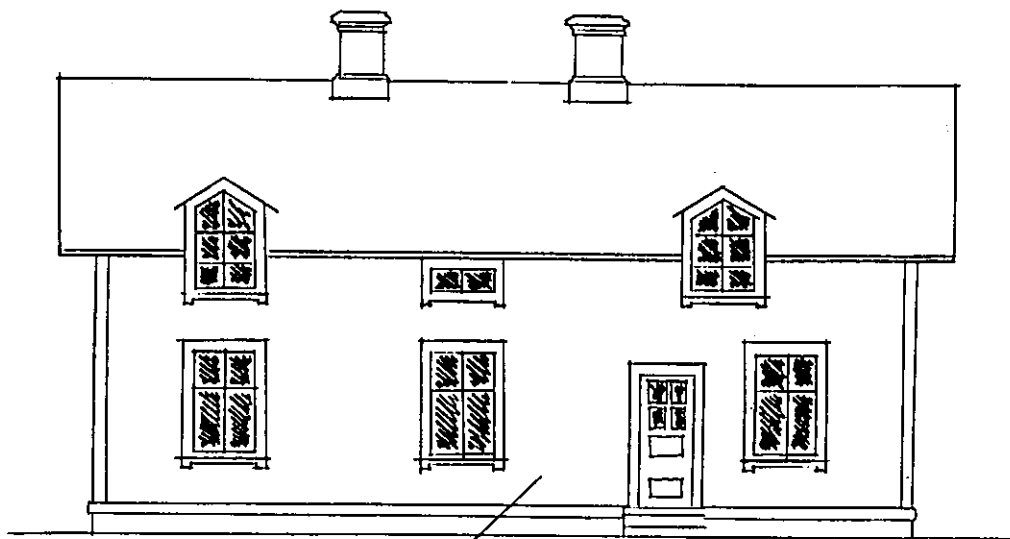
Det typiska huset hade entré från gården och innehöll oftast 3-4 lägenheter, med varierande storlek från spisrum till två eller tre rum och kök.

Idag finns inte många av dessa byggnader bevarade.

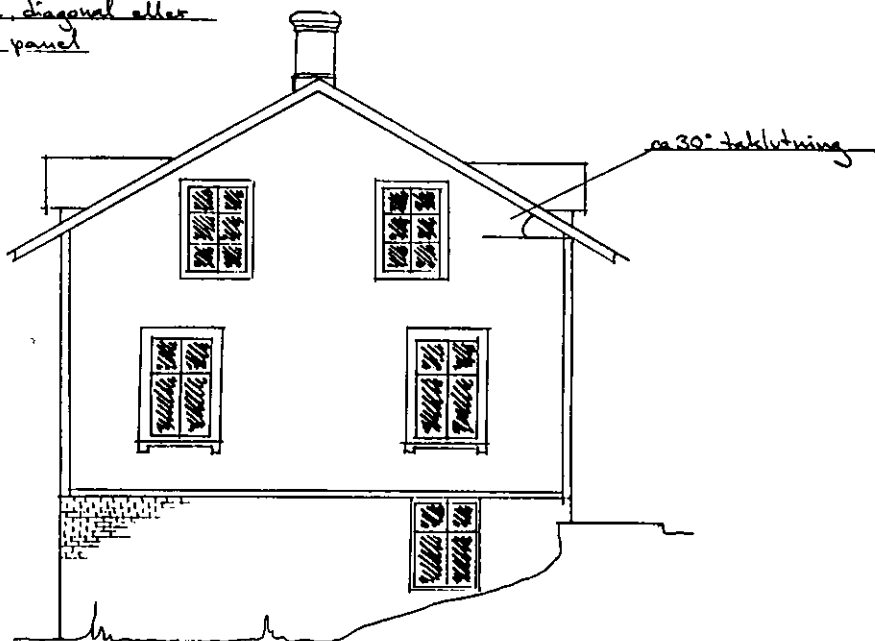
Exempel på byggnader från tidsperioden 1900-1910, som finns kvar i relativt ursprungligt skick (1982):

FILAREN 4 (2 st hus)	Centrum
GRUNDLÄGGAREN 9	"_
PROVTAGAREN 18	"_
PROVTAGAREN 19	"_
KOPPLET 1B	Nedre Norrmalm
KOPPLET 3	"_
LOKET 10	"_
VÄXELN 7	"_
MASKINISTEN 4	Övre Norrmalm
SÄGAR BETAREN 5	Högalid
SÄGAR BETAREN 8	"_
MALMTAPPAREN 3	Östermalm
MALMTAPPAREN 4	"_
VAGNTIPPAREN 4	"_

1900-1910



liggande fasspantpanel
ibland varierad med
stående diagonal eller
flätad panel



ca. 3-4 lägenheter

PRINCIPSKISS

UTHUSBEBYGGELSE 1900-1915

Tillsammans med bostadshusen växte uthusbebyggelsen inom Stadsplanen upp i snabb takt i början av seklet. Uthusen innehöll ofta vedbodar, avträden och ibland stall och svinstia. En del inreddes med boningsrum.

Uthusen, som enligt byggnadsstadgan bara tilläts takfall mot den egna gården, sammanbyggdes ofta med uthus på granntomten. Dessa förhållanden är förklaringen till att de uthus som finns kvar idag ger ett halvt intryck. Fasaden var klädd med liggande fasspontpanel och hade korsstagade uthusdörrar.

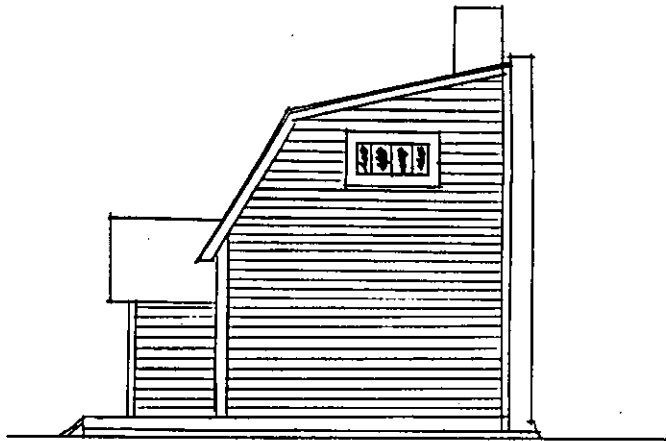
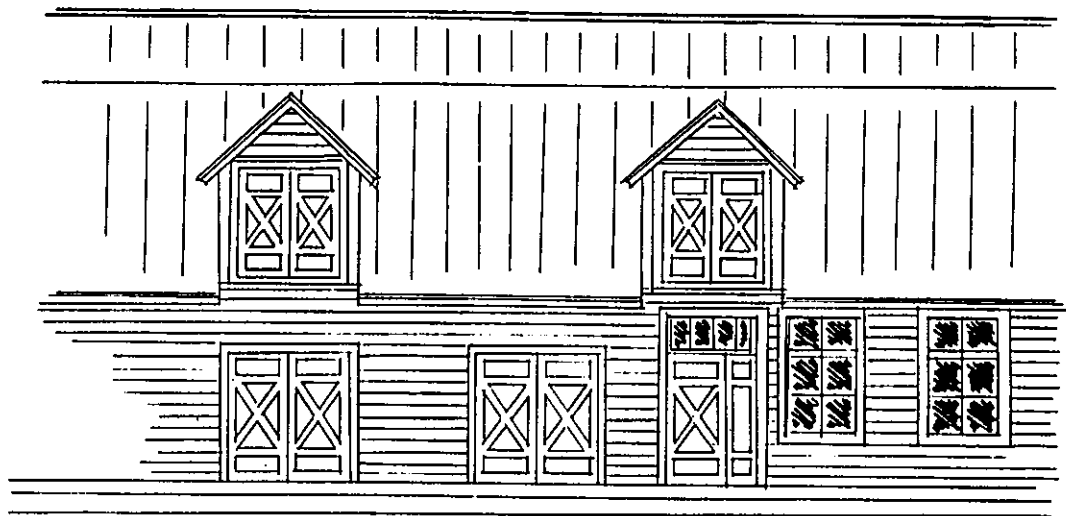
Idag finns många av dessa karakteristiska uthus kvar inne på tomterna och används som förråd.

Exempel på uthus från början av seklet, som finns kvar i relativt ursprungligt skick (1982):

VÄXLAREN 7	Nedre Norrmalm
LOKFÖRAREN 6	"_
KV LOKET	"_
VÄXELN 7	"_
VÄXELN 8	"_

M FL

1900-1915
Uthus



PRINCIPSKISS

BOSTADSBEBYGGELSE 1910-1920

Under 1910-talet växte det upp små egnahem i en våning. De var byggda av trä och försedda med pappklätt sadeltak.

Fasaden var klädd med liggande fasspontpanel eller locklistpanel och var oftast rödmålad med vita knutar och fönsterinramningar.

Det typiska huset hade en utbyggd entré på långsidan och innehöll ett rum och kök med en murstock i mitten.

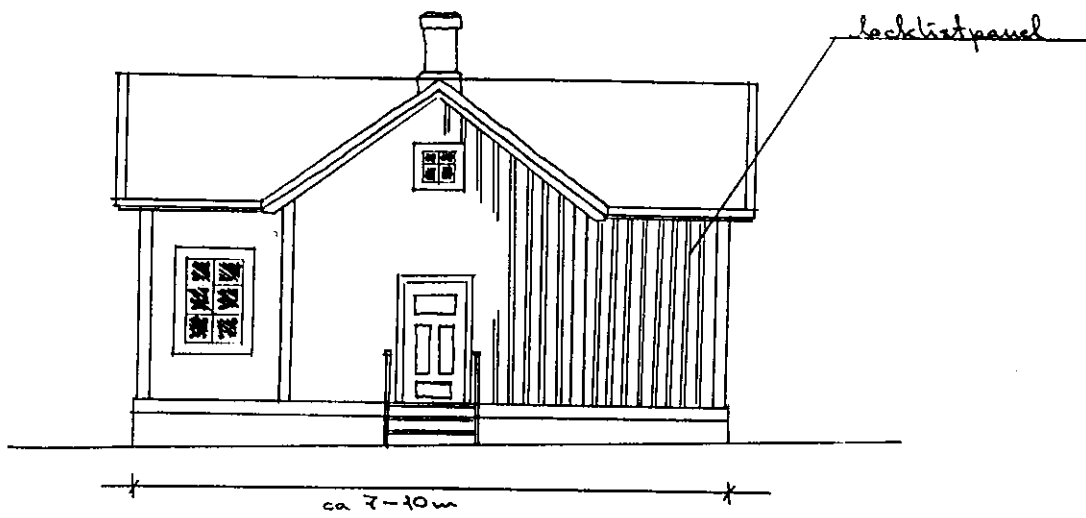
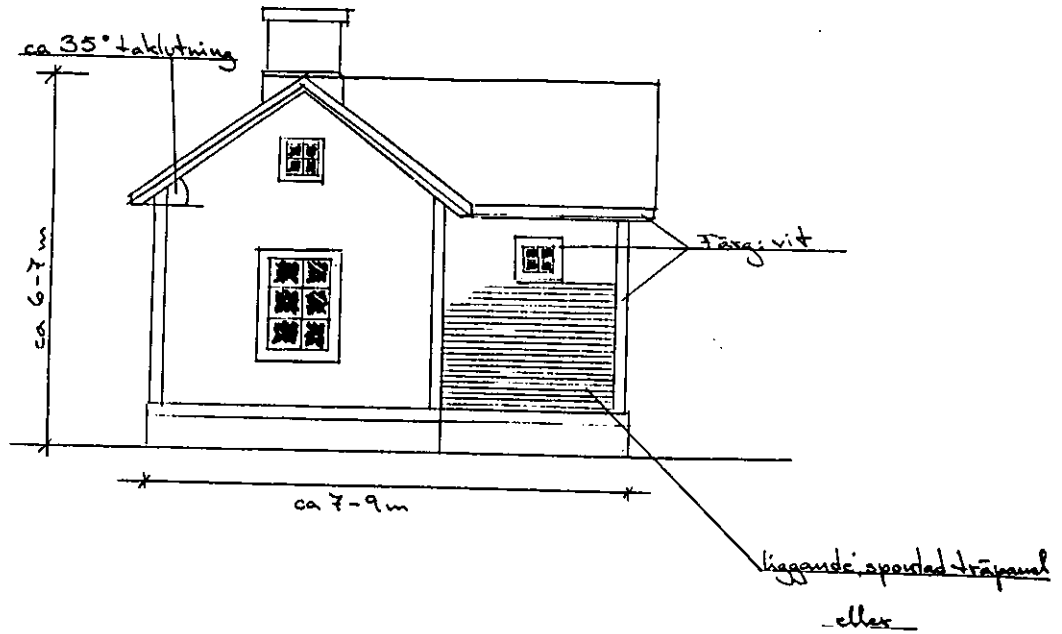
Exempel på byggnader från 1910-talet i relativt ursprungligt skick (1982):

VÄXLAREN 9 (Stg 181)	Nedre Norrmalm
BREVBÄRAREN 2A	Övre Norrmalm
FJÄRDINGSMANNEN 4	"_
MASKINISTEN 13 (7)	"_

Exempel på byggnader från 1910-talet som blivit tillbyggda på senare år:

LOKFÖRAREN 11	Nedre Norrmalm
STATIONSSKRIVAREN 3A (Stg 170)	"_
TAPETSERAREN 17	Övre Norrmalm

1910-tal



trum och kök

PRINCIPSKISS

BOSTADSBEBYGGELSE 1920-1930

1920-talet karakteriserades av byggnader i två våningar med källare och vind. De var byggda i trä och hade sadeltak med en taklutning på ca 30°.

Fasaden var oftast klädd med liggande fasspontpanel, men locklistpanel förekom också. Husknutarna och fönsterinramningarna var vitmålade. Karakteristiskt för dessa byggnader var takfotens avslutning på gavlarna (se principskiss).

Det typiska huset hade entré från gården och innehöll minst två lägenheter.

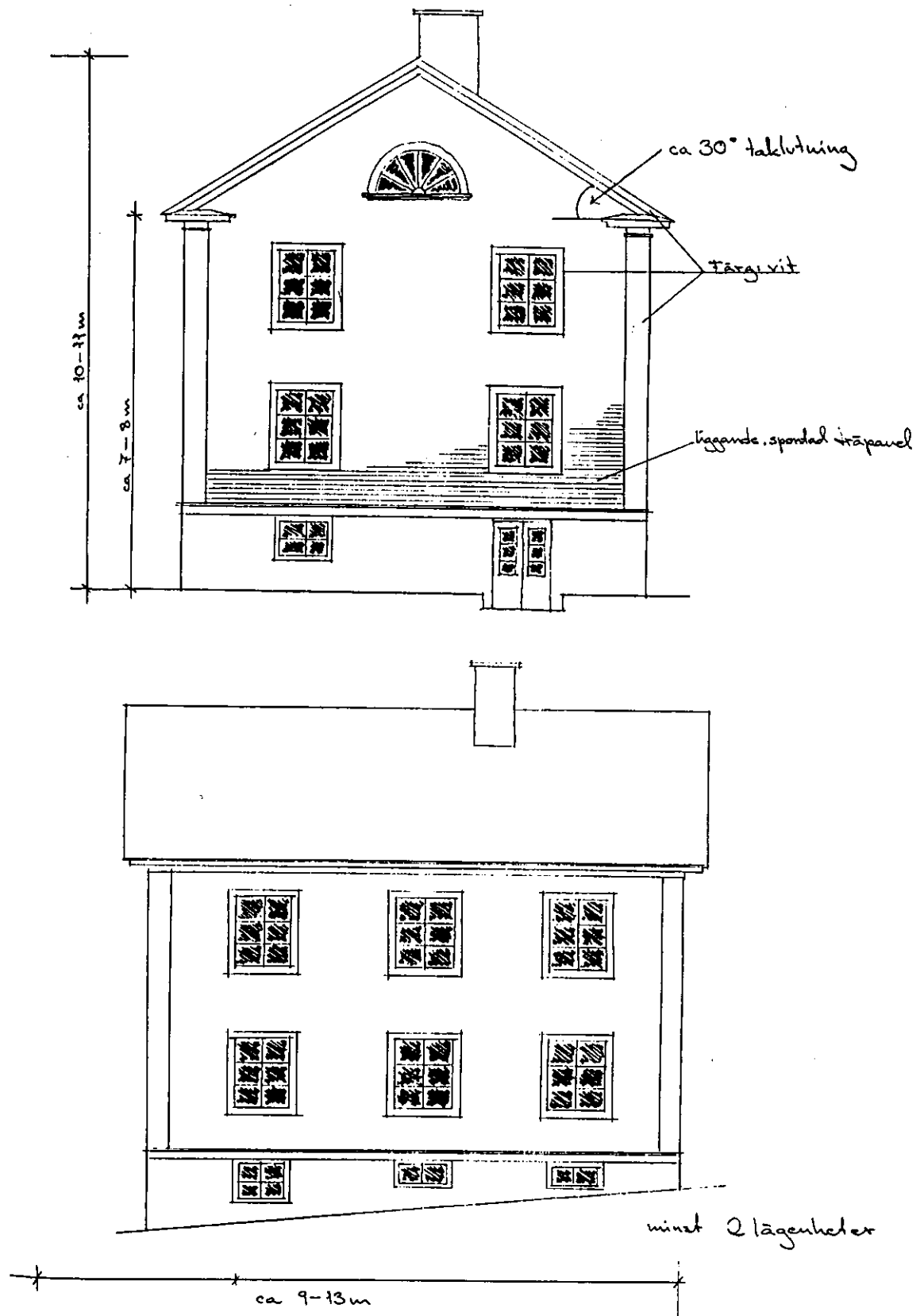
Idag finns många av denna typ av byggnad kvar, mer eller mindre ombyggda.

Exempel på byggnader från 1920-talet, som finns kvar i relativt ursprungligt skick (1982). Några av byggnaderna är ursprungligen äldre, men ombyggda till den karakteristiska 1920-tals stilen:

SVARVAREN 8	Centrum
BROMSAREN 1	Nedre Norrmalm
STENÄNGEN 2	"
STENÄNGEN 6	"
VÄXLAREN 4 (Stg 177)	"
*BAGAREN 15	Övre Norrmalm
*BAGAREN 16	"
BYGGMÄSTAREN 2	"
GRUVARBETAREN 1B	"
KAKELUGNSMAKAREN 7	"
MASKINISTEN 5	"
*MONTÖREN 5	"
MOSSEN 8	"
REPARATÖREN 5B	"
TELEGRAFISTEN 14	"
GRANEN 1	Högalid
GRANEN 2	"
GRANEN 6	"
GRANEN 8	"
RÖNNEN 7	"
SKOMAKAREN 2B	"
SKOMAKAREN 3A	"
SMEDEN 4B	"
SNICKAREN 5	"
TALLEN 12	"
TRÄARBETAREN 5A	"
*FYLLHAMMAREN 12	Östermalm
HASPELN 19	"
HYVELN 13	"
KNOSTRET 9	"
*KV KRANEN	"
*MALMTAPPAREN 2	"
VAGNTIPPAREN 4	"
*KV TUNNELN	"
*KV ORTEN	"
*KV PALLEN	"
*KV SCHAKTET	"

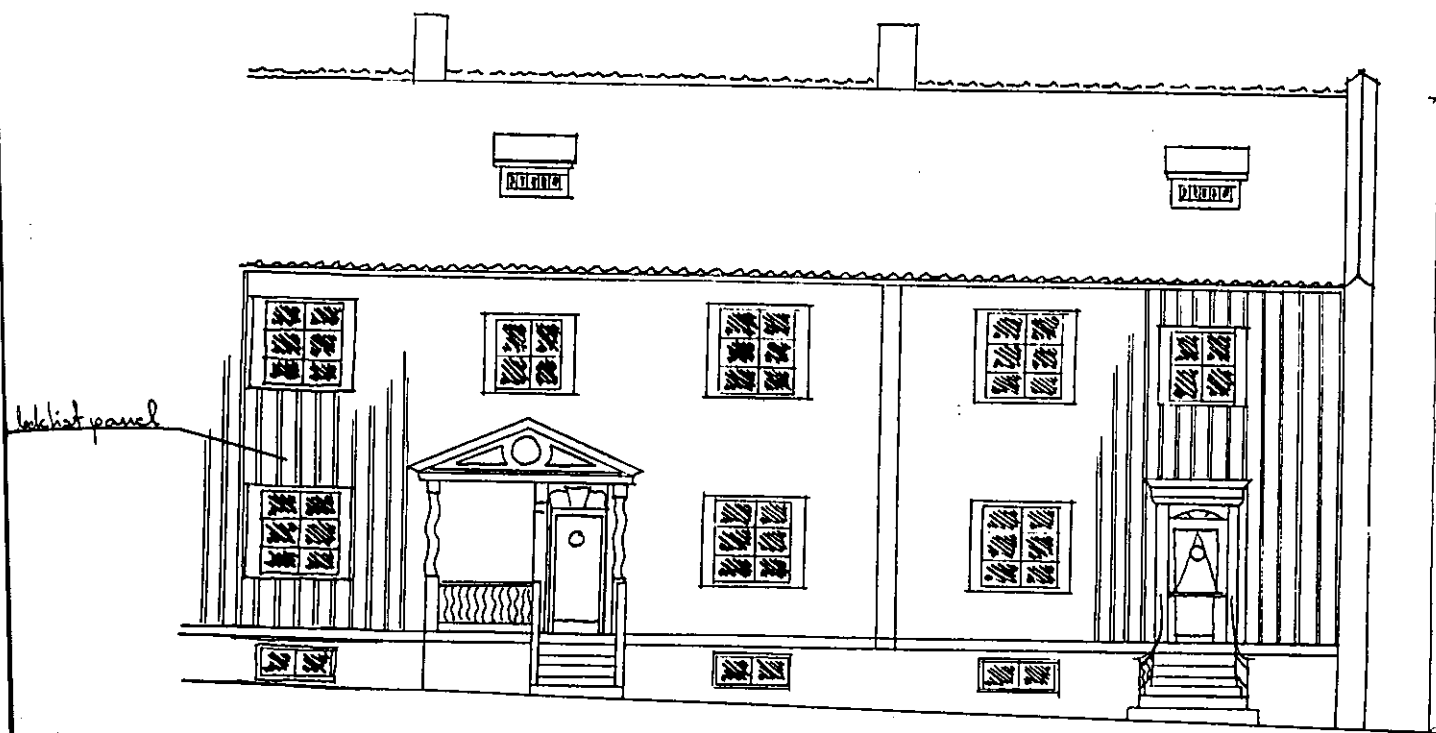
*större flerfamiljshus (principskiss 2)

1920-tal



PRINCIPSKISS 1

1920-tal
Flerfamiljshus



PRINCIPSKISS 2

BOSTADSBEBYGGELSE FRÅN CA 1930

I slutet av 1920-talet och början av 1930-talet blev det vanligt med bostäder i en och en halv våning. De var byggda i trä och försedda med antingen sadeltak eller mansardtak. Fönsterutformningen på övre våningen varierade beroende på takutformningen.

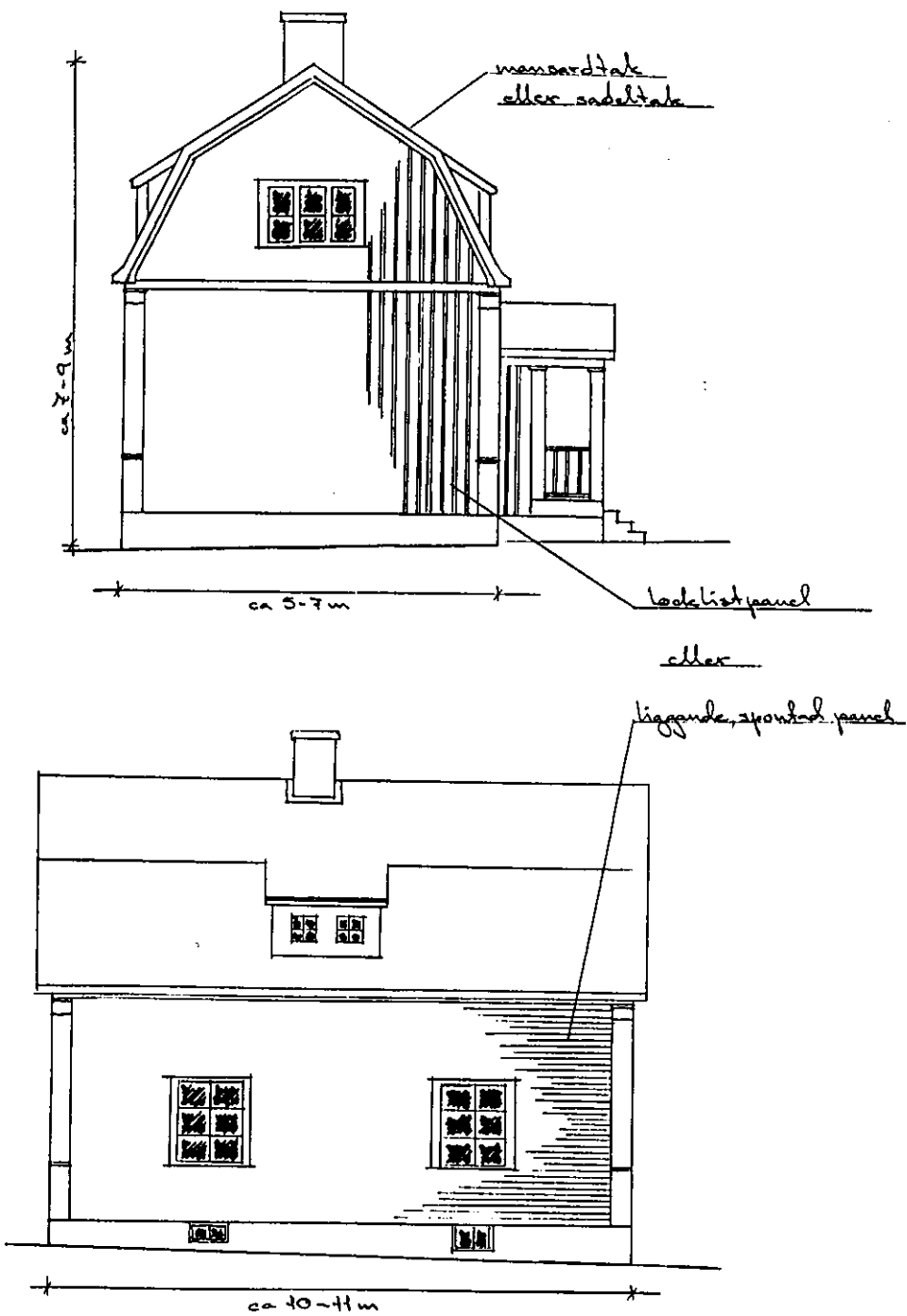
Fasaden var klädd med liggande fasspontadpanel eller locklistpanel. Husknutar och fönsterinramningar var oftast vitmålade.

Det typiska huset hade entré från gården och innehöll oftast en lägenhet, ibland två.

Exempel på byggnader kring 1930, som finns kvar i relativt ursprungligt skick:

STENÄNGEN 4	Nedre Norrmalm
JÄGMÄSTAREN 10	Övre Norrmalm.
JÄRNARBETAREN 3A	"_
ORMEN LÅNGE 8	"_
TELEGRAFISTEN 13	"_
RÖNNEN 3	Högalid
KNOSTRET 14	Östermalm
KNOSTRET 16	"_
SKRUVEN 5	"_
STENKROSSEN 11	"_
SÅGEN 3	"_

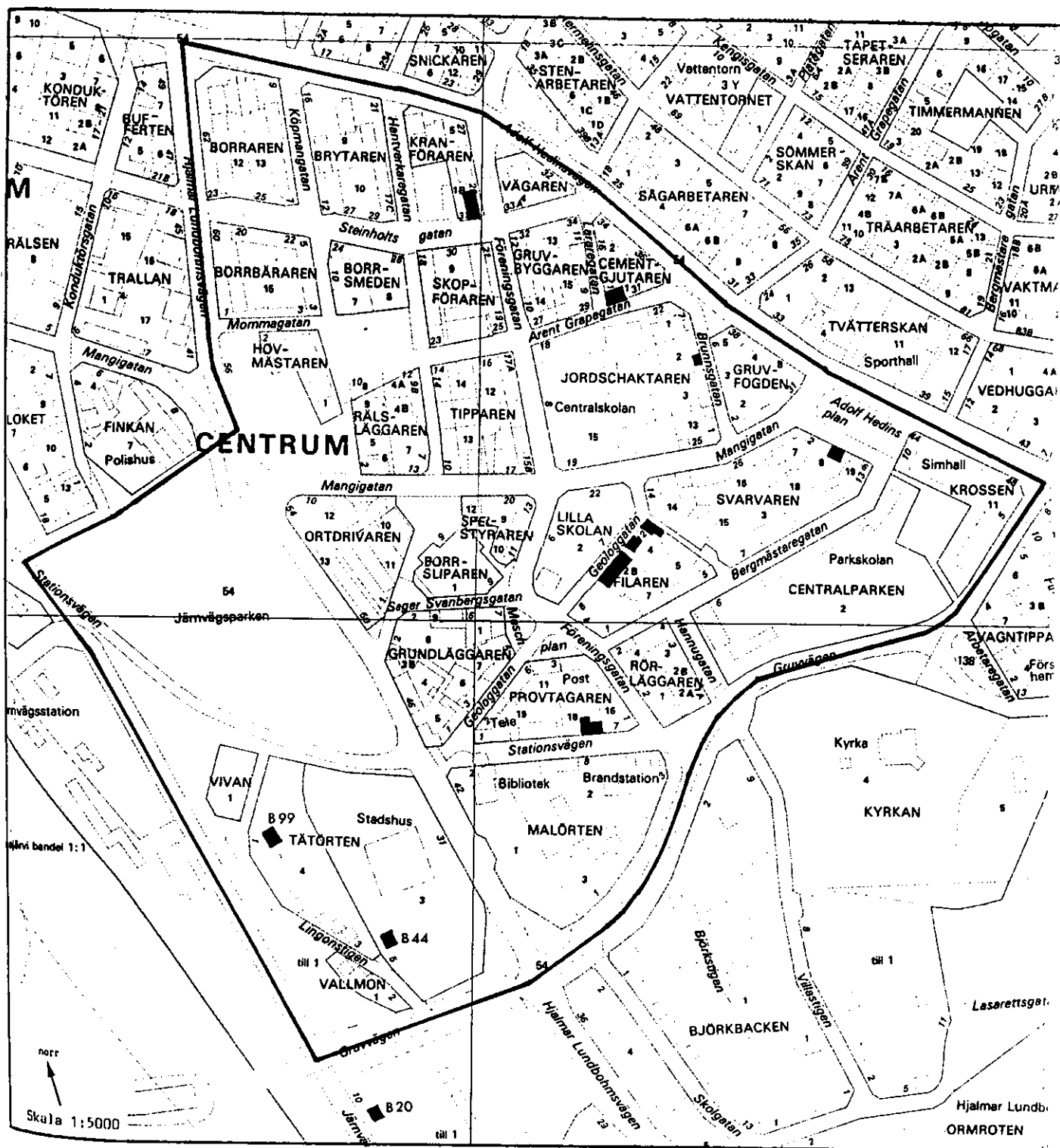
Ca 1930



1-2 lägenheter

PRINCIPSKISS

CENTRUM



Inom Kiruna centrum, som förr benämndes "Gamla Stan", uppstod tidigt affärsbebyggelse jämsides med administrationsbyggnader, banker, postkontor, hotell biografer etc. Vanligt var affärshus som också innehöll lägenheter.

Centrum kom, efter ett inledningskede med en mycket blandad bebyggelse, att bestå av övervägande större villor. Bebyggelsen fick här så småningom en mer sluten och stadsmässig utformning.

■ - inventerade byggnader



CEMENTGJUTAREN 1

Bostad

Röd träpanel, grönt plåttak

Byggnadsår: 1913

Arkitekt: E Olsson

Ombyggt: 1930 (butik i källare)

Arkitekt: B Höök

En god representant för den byggnadsstil som karakteriserade de mera påkostade villorna i det tidiga Kiruna.



KRANFÖRAREN 1B

IOGT

Gulbrun puts, svart papptak

Byggnadsår: 1925

Arkitekt: A F Dahm



CEMENTGJUTAREN 1

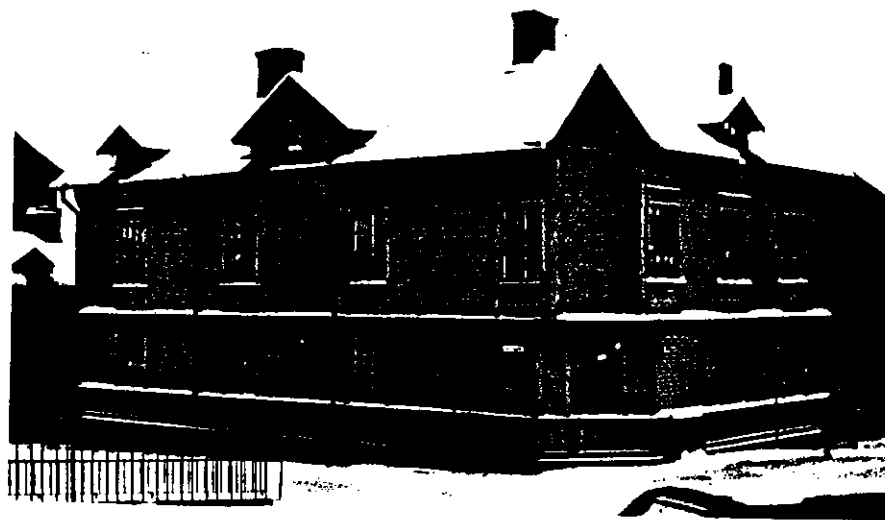
Bostad
Röd träpanel, grönt plåttak
Byggnadsår: 1913
Arkitekt: E Olsson
Ombyggt: 1930 (butik i källare)
Arkitekt: B Höök

En god representant för den byggnadsstil som karakteriserade de mera påkostade villorna i det tidiga Kiruna.



KRANFÖRAREN 1B

IOGT
Gulbrun puts, svart papptak
Byggnadsår: 1925
Arkitekt: A F Dahm



FILAREN 4

Bostäder
Träpanel, svart papptak
Byggnadsår: 1905
Arkitekt: Lenander



FILAREN 2B

Affärs- och bostadshus, 3 vån
Gul puts, tegeltak
Byggnadsår: 1929
Arkitekt: B Höök



JORDSCHAKTAREN 2

Bostad
 Röd träpanel, svart papptak
 Byggnadsår: 1905
 Arkitekt: Lenander
 Ombyggt: 1935
 Arkitekt: E Jansson

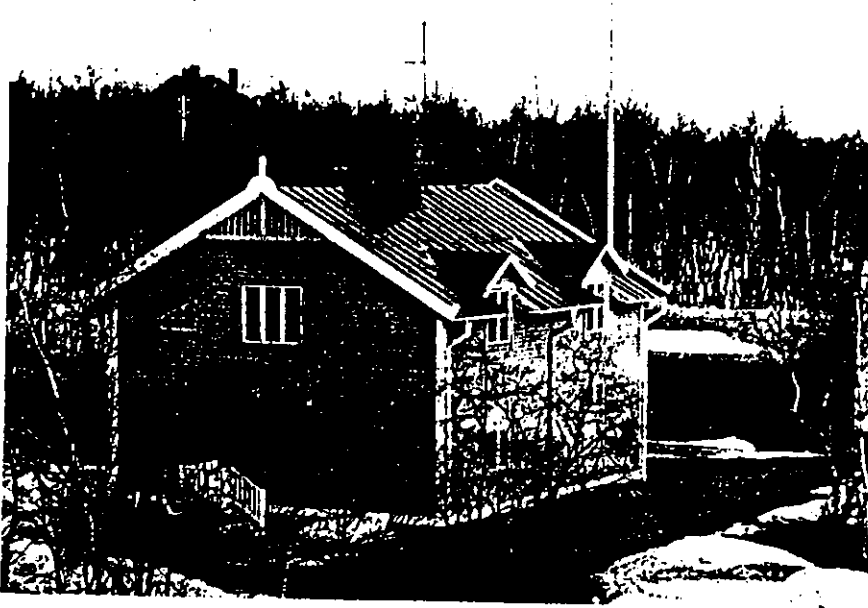
SVARVAREN 8

Bostad, 2 vån
 Träpanel, tegeltak
 Byggnadsår: 1903
 Till- och påbyggt: 1910, 1925
 Arkitekter: A Lenander, E Jansson

PROVTAGAREN 18

Bostad, 2 vån
 Röd träpanel, svart papptak
 Byggnadsår: 1910
 Tillbyggt: 1918, 1937
 Arkitekt: G Malmstedt

Uthus, 2 vån, från 1928 finns
 på lotten.



**FJÄLLKLOCKAN
(B20)**

Polisstation till 1905
Byggnadsår: 1900
Modell från Billesholm

Uppfördes av LKAB för att den första tiden sörja för polisväsendet och rymde en tingssal, två finkor och ett par bostadsrum. År 1905 stod det nya tingshuset färdigt och B20 ändrades till bostad. Byggnaden har i stort sett behållit sin ursprungliga utformning.

**TÄTÖRTEN 3
(B44)**

Bostad, 1½ vån
Röd träpanel, plåttak
Byggnadsår: 1900
Arkitekt: G Wickman
Ombyggt: 1930, 1950

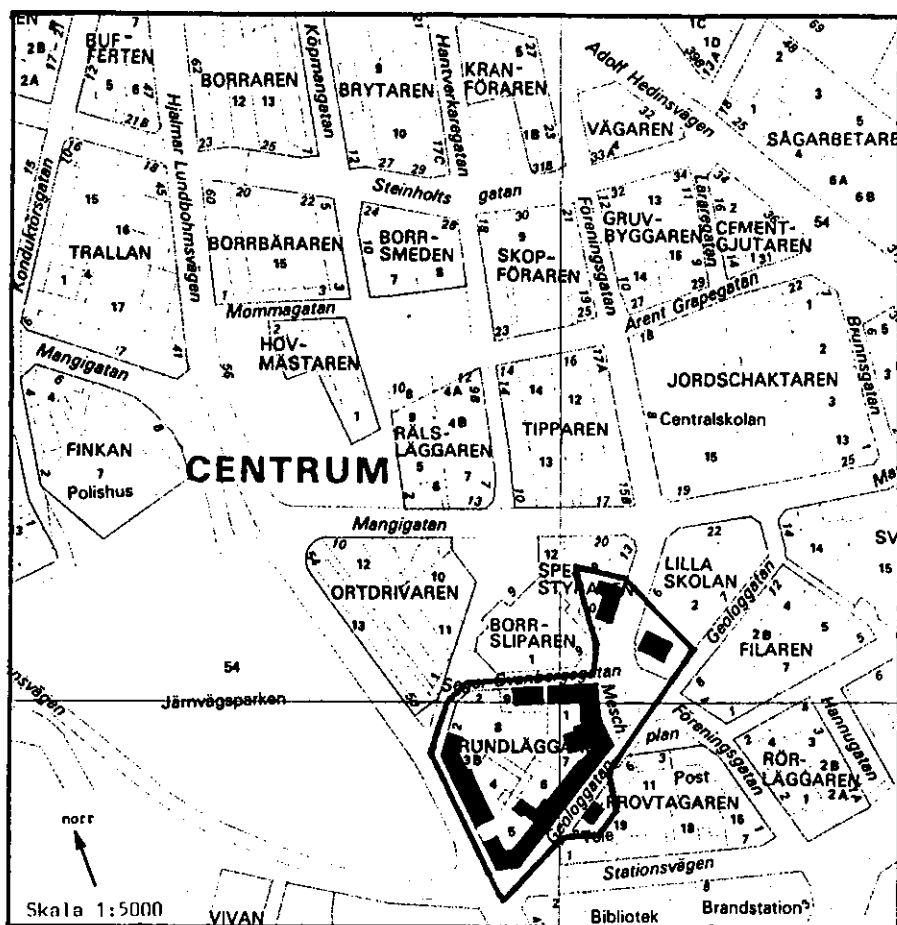
Ett s k "Svedbergshus".

**TÄTÖRTEN 4
(B99)**

Länsmansbostad, 1½ vån
Träpanel, plåttak
Byggnadsår: 1907
Arkitekt: G Wickman

Välbevarad större villa, som i exteriören påminner om "bläckhornen".

KV GRUNDLÄGGAREN M M (DEL AV CENTRUM)
KULTURHISTORISKT VÄRDEFULL MILJÖ, OMRÅDE 5



Kv Grundläggaren, som byggdes upp efter en kvartersbrand år 1926, var den första stadsmässiga bebyggelsen i Kiruna med stenbyggnader i ett slutet kvarter. Det är även den enda samlade bebyggelsen, från seklets tidigare del, som finns kvar inom centrumområdet.

Den enhetliga bebyggelsen i 1920-tals klassicism är ett värdefullt inslag i stadsbilden.

I anslutning till denna samlade bebyggelse finns två träbyggnader från seklets början, som är goda representanter för den äldre träbyggnadsarkitekturen i Kiruna.

Mitt emot kv Grundläggaren ligger "Landströmska huset" från 1911 och skolexpeditionen från 1922.

"Landströmska huset" är en av de få knuttimrade byggnaderna i Kiruna som ej blivit inklädd med panel. Den arkitektoniskt värdefulla byggnaden har behållit sin ursprungliga utformning och funktion.

Skolexpeditionen är en välbevarad och karaktäristisk byggnad, som representerar 1920-talets byggnadsstil med murade väggar och putsade fasader.

■ - inventerade byggnader



GRUNDLÄGGAREN 3B,4,5,6

Handel, bostäder
 Brun och gul puts, plåttak och tegeltak
 Grundläggaren 3: ny plåtfasad
 Byggnadsår: 1926-1929
 Arkitekt: E Jansson
 Grundläggaren 6 nedbrunnet 1984.



GRUNDLÄGGAREN 7

Handel, biograf, bostäder
 Grön puts, plåttak
 Byggnadsår: 1928-1930

**GRUNDLÄGGAREN 1**

Handel, bostäder
Gul slätputs, plåttak
Byggnadsår: 1930
Arkitekt: B Höök

GRUNDLÄGGAREN 9

Frälsningsarmén, 2 vån
Vit träpanel
Byggnadsår: 1901

PROVTAGAREN 19

Rektorsbostad, 1½ vån
Gul träpanel, plåttak
Byggnadsår: 1905
Om- och tillbyggt: 1914, 1928



SPELSTYRAREN 10

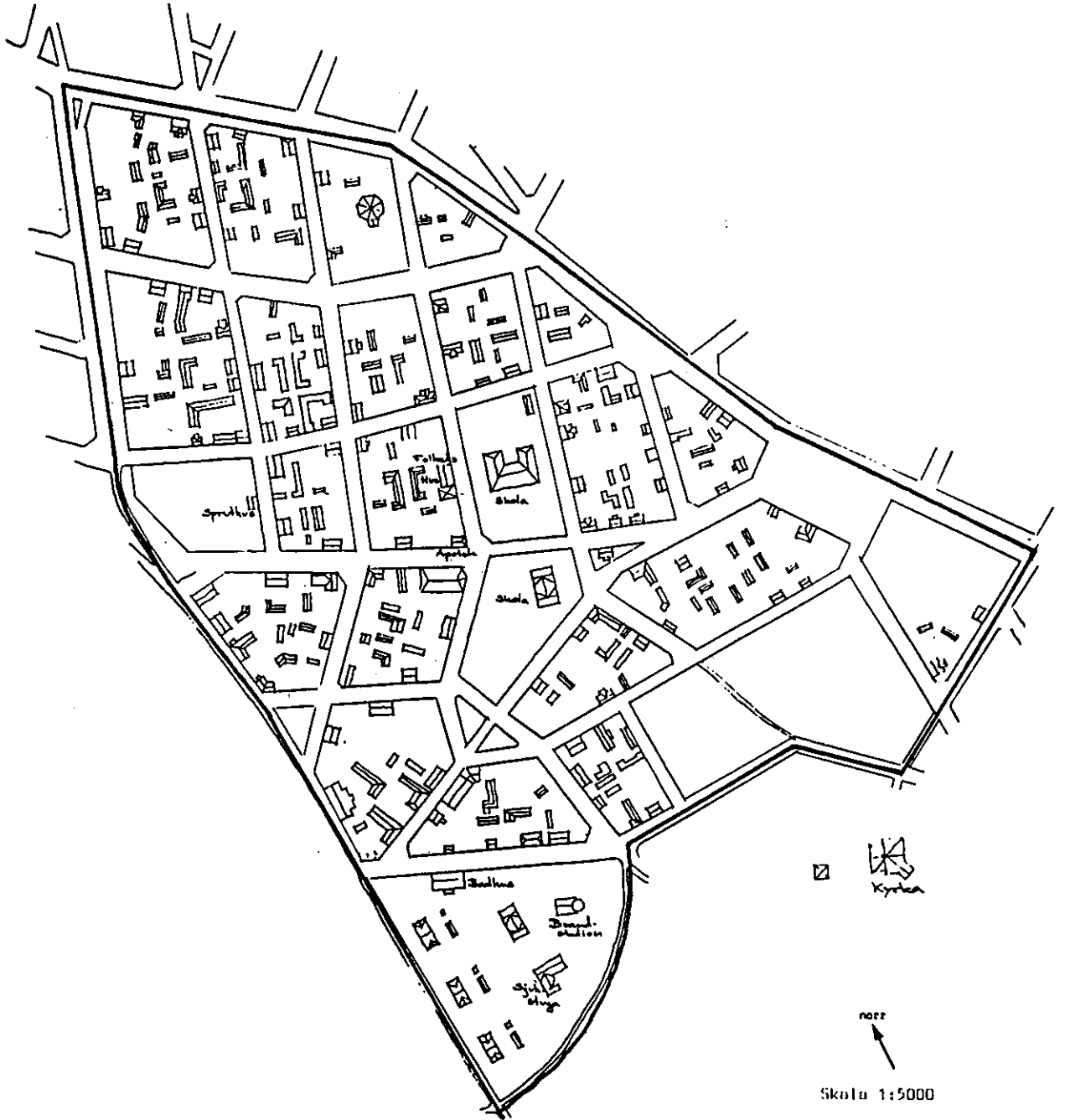
Bokhandel, bostad
 Svart timmer
 Byggnadsår: 1911
 Arkitekt: F Hedman
 Tillbyggt: 1928
 Arkitekt: E Jansson



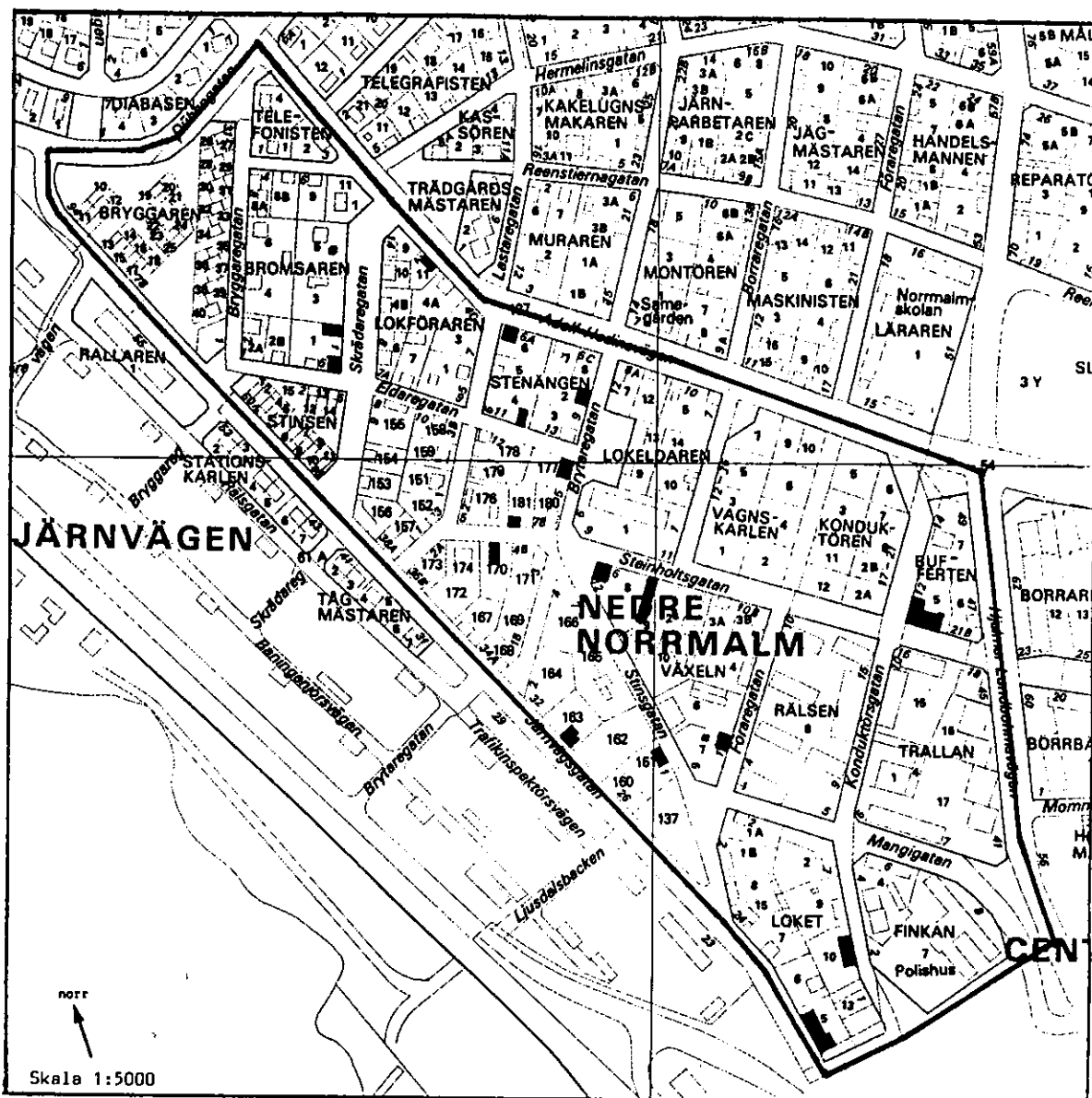
LILLA SKOLAN 2

Skolexpedition
 Grå puts, tegeltak
 Byggnadsår: 1922
 Arkitekt: D Nordström

KARTA ÖVER CENTRUM
ÅR 1900
KOMPL. 1907, 1909, 1913



NEDRE NORRMALM



I egnaomsområdet Nedre Norrmalm växte bostadshusen upp i snabb takt vid sekelskiftet.

Bebyggelsen var enkel och funktionsanpassad utan några egentliga stilambitioner. De mindre egnaemmen byggdes efterhand till eller ersattes med större byggnader. Långa uthus inne i kvarteren var vanligt förekommande.

Någon enhetlighet i husens form och färg fanns inte i detta område, i början av seklet. De första husen var länge helt omålade.



LOKET 5

Hotell (Ursprungligen "Privathotellet")

Brun träpanel, rött plåttak

Byggnadsår: 1901

Byggherre: O A Richardsson

Mindre ombyggnad: 1941-52



LOKET 10

Bostäder, små lgh

Grå puts, svart plåttak

Byggnadsår: 1909

Arkitekt: K Harling

Ombyggt: 1940-talet

Arkitekt: B Lundström



STG 161 (Tidigare KOPPLET 1B)

Bostäder, 1-rumslägenheter
 Brun träpanel, svart papptak
 Byggnadsår: 1901
 Ombyggt senare med utanpåliggande trapphus.
 Rivet: 1982



STG 163 (Tidigare KOPPLET 3)

Uthus från 1902.

Bostäder, 3 lgh, packrum i
 bottenvåningen
 Vit träpanel med gröna knutar
 m m, grönt plåttak
 Byggnadsår: 1902 (Flyttad från
 Harads till nuvarande plats)
 Ombyggt: 1914
 Arkitekt: F Olsson

**VÄXELN 7**

Välbevarat uthus finns på gården.

Bostad, pensionat
 Vit träpanel med gröna
 knutar m m, rött plåttak
 Byggnadsår: 1912
 Tillbyggt: 1915 och 1953
 Arkitekt: Lövgren
 Rivet: 1985

**VÄXELN 8**

Uthus på gården. Typisk Kirunamodell.
 Trävaruhandel, loppmarknad (~1940).

Bostad
 Brun träpanel, grönt plåttak
 Byggnadsår: 1914 och 1916
 Arkitekt: E Olsson



BUFFERTEN 5

Affärs- och bostadshus, 6 lgh
 Ljusgrön träpanel, röd-svart plåttak
 Byggnadsår: 1915
 Arkitekt: E Olsson
 Ombyggt: 1945-55



Före 1945

STENÄNGEN 6

Bostäder, 2 lgh, 2 vån
 Gul träpanel med vita knutar, svart plåttak
 Byggnadsår: 1929
 Arkitekt: E Jansson



STENÄNGEN 2

Bostäder, 3 lgh + skomakeri i källaren
 Röd träpanel, rött papptak
 Byggnadsår: 1930
 Arkitekt: B Höök



STENÄNGEN 4

Bostad
 Gul träpanel, grått papptak
 Byggnadsår: 1930
 Arkitekt: B Höök



STG 177 (Tidigare VÄXLAREN 4)

Bostäder, 3 lgh + verkstad
 Brun träpanel, grönt papptak
 Byggnadsår: 1930
 Arkitekt: B Höök



STG 181 (Tidigare VÄXLAREN 9)

Bostad + bagarstuga
 Röd träpanel, svart papptak
 Byggnadsår: 1915 och 1918 (veranda)
 Arkitekt: J Nordenmark



LOKFÖRAREN 11

Bostad
Röd träpanel, svart papptak
Byggnadsår: 1904



STG 170 (Tidigare STATIONSSKRIVAREN 3A)

Bostad
Röd träpanel, grönt papptak
Byggnadsår: 1914
Arkitekt: J Nordenmark
Om- och tillbyggt: 1928



BROMSAREN 1

Bostäder, 2 lgh + mindre butikslokal
 Gul träpanel, ljusgrönt plåttak
 Byggnadsår: 1928
 Arkitekt: A F Dahm

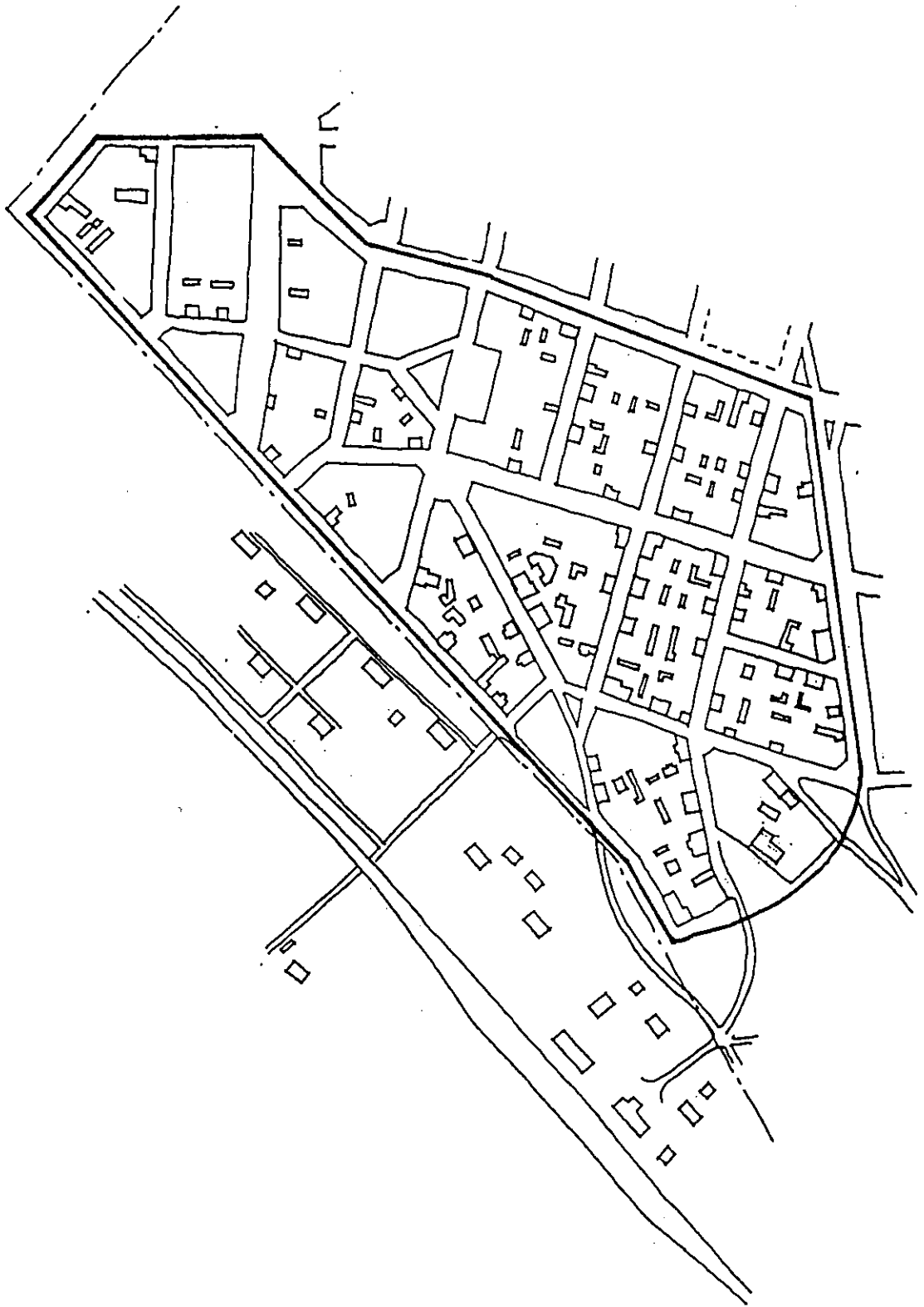
Gammalt uthus på tomten,
 rivet 1985.



BROMSAREN 5

Paviljong
 Åttkantig, 6 m i diameter
 Gråblå träpanel, svart papptak
 Byggnadsår: 1924

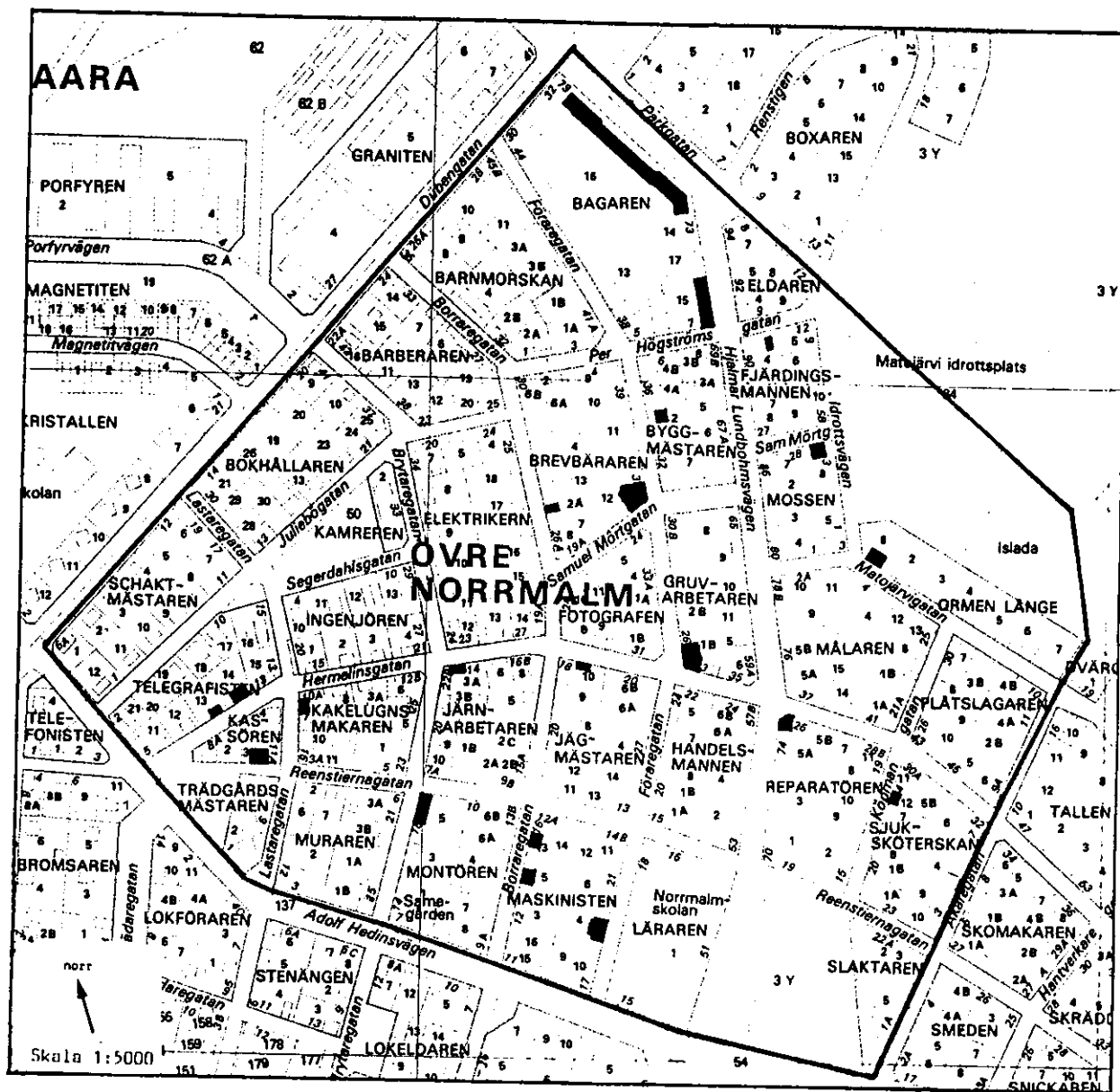
KARTA ÖVER NEDRE NORRMALM
ÅR 1900
KOMPL. 1907, 1909, 1913



NORR

Skala 1:5000

ÖVRE NORRMALM



Egnahemsområdet Övre Norrmalm växte i början av seklet upp utanför de mer centralt belägna och redan bebyggda områdena Gamla Stan m m.

De stora tomterna och den vida byggnationsfriheten samverkade till att ge området en oregelbunden karaktär. Några egentliga stilambitioner eller någon enhetlighet i husens form och färg fanns inte i detta område.

**BAGAREN 15**

Uppfört av LKAB som arbetarbostäder.

Flerbostadshus
 Gul och ljusbrun träpanel,
 vita knutar, tegeltak
 Byggnadsår: 1920-talet
 Om- och tillbyggt: 1930

**BAGAREN 16**

Uppfört av LKAB som arbetarbostäder.

Flerbostadshus
 Gul och grön träpanel,
 tegeltak
 Byggnadsår: 1928



BYGGMÄSTAREN 2

Bostad, 2 lgh
 Gul träpanel, brunt plåttak
 Byggnadsår: 1923
 Arkitekt: E Jansson



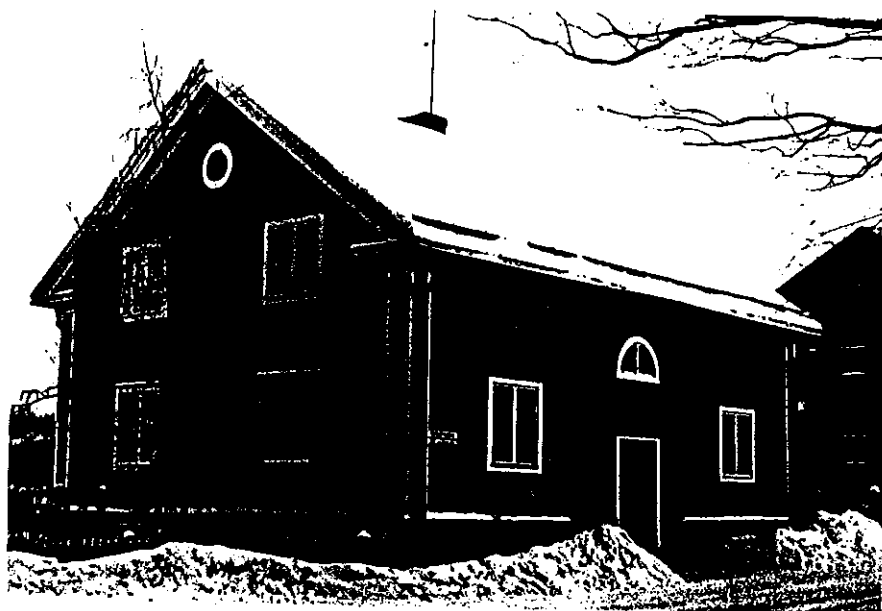
FJÄRDINGSMANNEN 4

Bostad, 1 rok
 Rött timmer och träpanel, svart papptak
 Byggnadsår: 1918
 Arkitekt: J Nordenmark



MOSSEN 8

Bostad
 Gul träpanel, svart plåttak
 Byggnadsår: 1929-30
 Arkitekt: Granlund, E Nilsson, B Höök



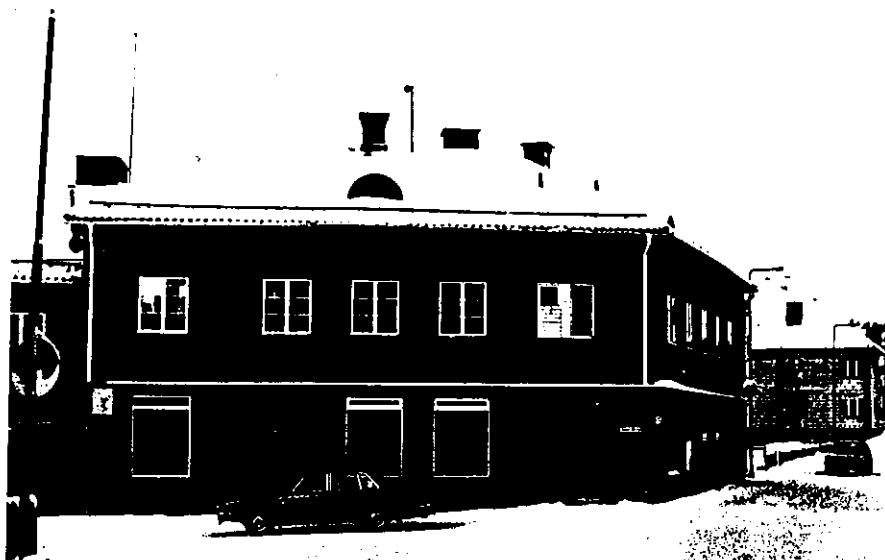
ORMEN LÄNGE 8

Bostäder, 4 lgh
 Gul träpanel, svart plåttak
 Byggnadsår: 1930
 Arkitekt: B Höök



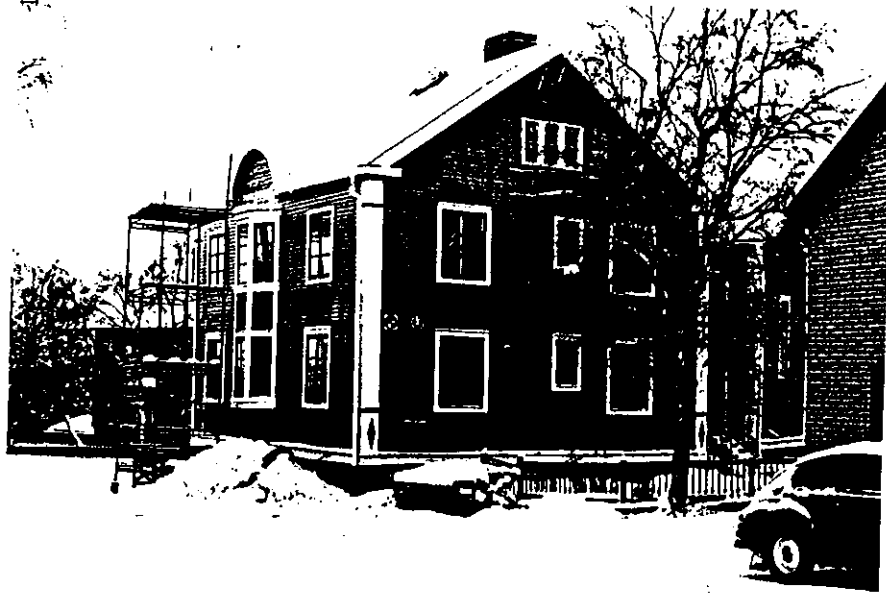
BREVBÄRAREN 2A

Bostad, 1 rok
 Röd träpanel, rött papptak
 Byggnadsår: 1914
 Arkitekt: J Nordenmark



BREVBÄRAREN 12

Affärs- och bostadshus
 Brun puts, tegeltak
 Byggnadsår: 1930
 Arkitekt: E Jansson
 Ombyggt flera gånger.



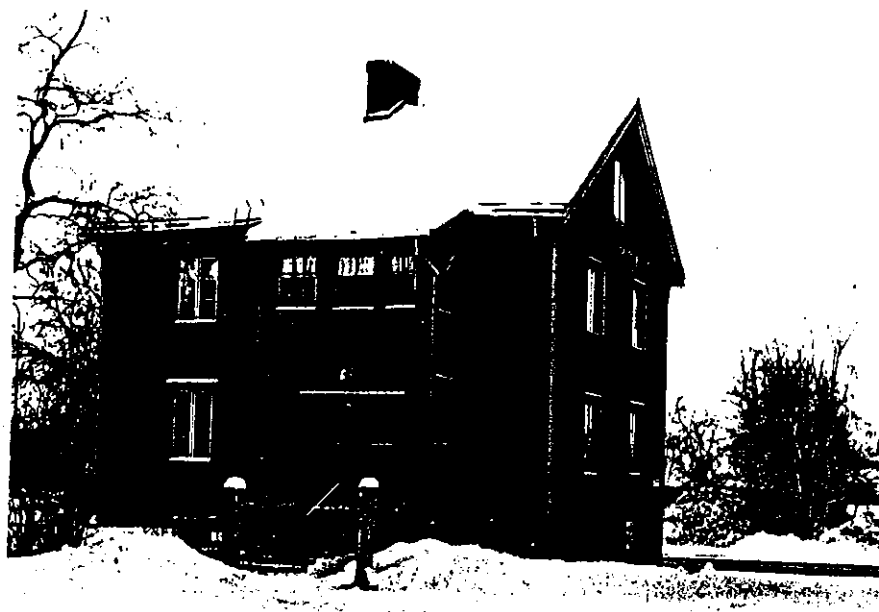
GRUVARBETAREN 1B

Affärs- och bostadshus
Gul träpanel, svart papptak
Byggnadsår: 1929
Arkitekt: A F Dahm



JÄGMÄSTAREN 10

Bostad
Gul träpanel
Byggnadsår: 1930
Arkitekt: A Johansson



REPARATÖREN 5B

Bostäder, 3 lgh
 Gul träpanel, rött papptak
 Byggnadsår: 1925
 Arkitekt: Bengtsson



SJUKSKÖTERSKAN 12

Bostäder, 2 lgh
 Röd träpanel, svart papptak
 Byggnadsår: 1913
 Arkitekt: Lenander
 Tillbyggt: 1982



JÄRNARBETAREN 3A

Bostad
 Grå träpanel, svart plåttak
 Byggnadsår: 1936
 Arkitekt: Hj G
 Balkong och takkupa: 1947



KAKELUGNSMAKAREN 7

Bostad
 Rosa träpanel, rött plåttak
 Byggnadsår: 1913
 Tillbyggt med en våning senare.

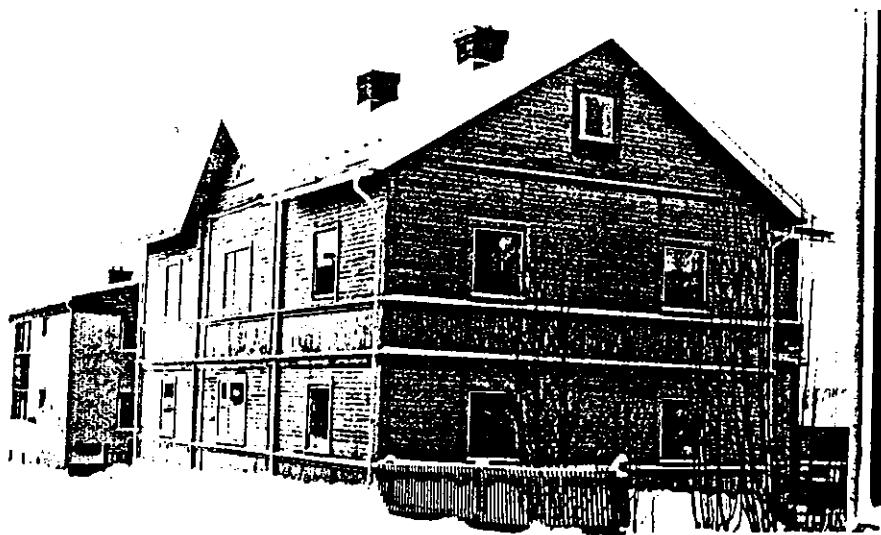


MASKINISTEN 13

Bostad
Grön träpanel, svart papptak
Byggnadsår: 1912
Tillbyggt: 1921

MASKINISTEN 5

Bostäder, 3 lgh
Senapsgul träpanel, svart papptak
Byggnadsår: 1921
Arkitekt: H Lundin
Tillbyggt: 1926-45
Arkitekt: G Malmstedt



MASKINISTEN 4

Bostäder, 4 små lgh
Ljusgrön träpanel, svart plåttak
Byggnadsår: 1910
Tillbyggnad senare.
Arkitekt: A F Dahm



MONTÖREN 5

Bostäder, 2 lgh
 Gul träpanel, svart papptak
 Byggnadsår: 1914
 Tillbyggt: 1930
 Arkitekt: B Höök

Ursprunglig gårdsmiljö från 1910-talet
 med 2 små uthus.



KASSÖREN 3

Bostad
 Röd träpanel, grått papptak
 Byggnadsår: 1924

**TELEGRAFISTEN 13**

Bostad
Ljusgul träpanel, grått plåttak
Byggnadsår: 1931
Arkitekt: B Höök
(Efter Statens Byggnadsbyrås
typritning)

TELEGRAFISTEN 14

Bostäder, 2 lgh
Ljusgul träpanel, svart papptak
Byggnadsår: 1929

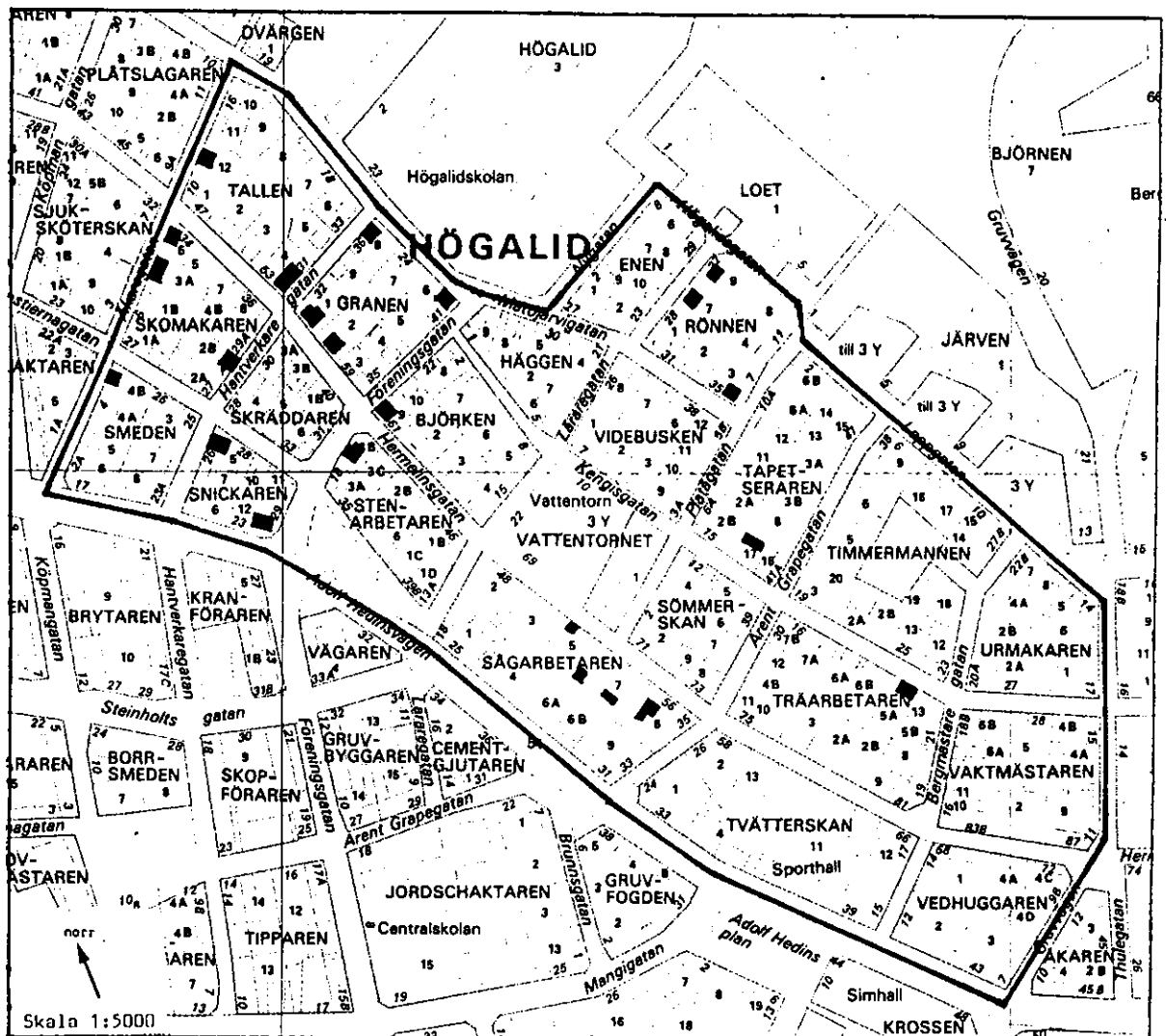
KARTA ÖVER ÖVRE NORRMALM
ÅR 1900
KOMPL. 1907, 1909, 1913



norr

Skala 1:5000

HÖGALID



Före första världskriget bestod egnahemsområdet Högalid i sin sydöstra del av en lågvärdig bebyggelse ofta innefattande lantushåll med fähus och stall. Stadsdelen kallades då "Finnstaden" p g a den stora andelen finsktalande befolkningen.

■ - inventerade byggnader



TALLEN 4

Samlingshus för Filadelfia
 Gulbrun träpanel, tegeltak
 Byggnadsår: 1926
 Arkitekt: H Lundin
 Mindre ombyggnad: 1960, 1970
 Arkitekt: Nylund



TALLEN 12

Bostad
 Röd träpanel, grått plåttak
 Byggnadsår: 1927
 Arkitekt: H Lundin



SKOMAKAREN 2B

Bostäder, 2 lgh
 Vit puts, tegeltak
 Byggnadsår: 1926
 Arkitekt: H Lundin



SKOMAKAREN 6

Bostad, 4 lgh
 Beige träpanel, grått plåttak
 Byggnadsår: 1915
 Arkitekt: J Nordenmark
 Ombyggt: 1924

SKOMAKAREN 3A

Bostad
 Grå träpanel, svart papptak
 Byggnadsår: 1923
 Arkitekt: E Jansson
 Ombyggt flera gånger.



SMEDEN 4B

Bostad
 Röd träpanel, grått plåttak
 Byggnadsår: 1925
 Ombyggt: 1940-lalel
 Arkitekt: E Jansson



SNICKAREN 5

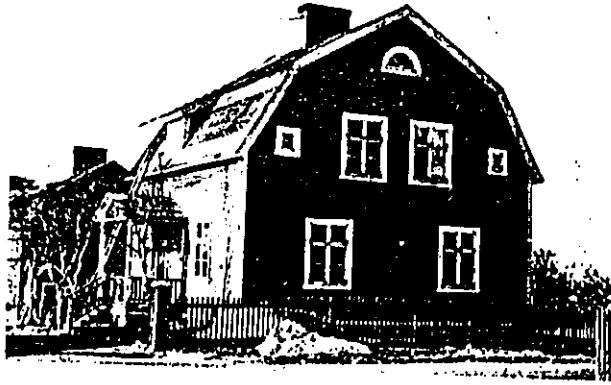
Bostäder, 2 lgh à 5 rok
 Brun träpanel, tegeltak
 Byggnadsår: 1924
 Arkitekt: D Nordström
 Ombyggt: 1930
 Arkitekt: B Höök

**SNICKAREN 12**

Bostad
Vit träpanel, grönt plåttak
Byggnadsår: 1902

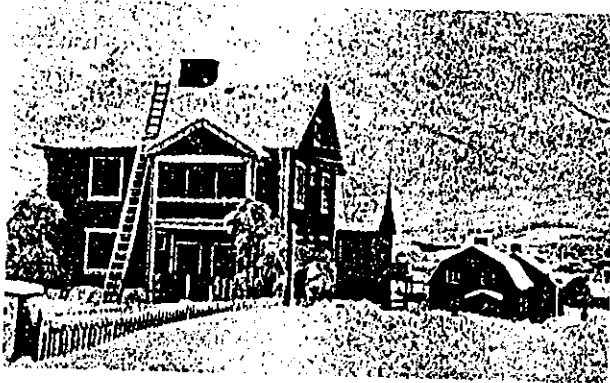
**STENARBETAREN 3B**

Bostad
Brun träpanel, rött plåttak
Byggnadsår: 1909
Arkitekt: K Harling



GRANEN 6

Bostäder, 2 lgh, 2 vån
 Röd träpanel med blå knutar, svart plåttak
 Byggnadsår: 1926
 Arkitekt: Ekstrand?
 Ombyggt: 1957, 1968



GRANEN 8

Bostäder, 2 lgh, 2 vån
 Gul träpanel, grått plåttak
 Byggnadsår: 1927
 Arkitekt: H Lundin



BJÖRKEN 9

Bostäder, 2 lgh
 Brun träpanel, svart papptak
 Byggnadsår: 1925
 Arkitekt: E Jansson



GRANEN 1

Bostäder, 2 lgh
 Byggnadsår: 1926
 Arkitekt: Nordmark
 Om- och tillbyggt: 1931
 Arkitekt: B Höök

GRANEN 2

Bostäder, 2 lgh
 Byggnadsår: 1925
 Arkitekt: Ekstrand?



RÖNNEN 3

Bostäder, 2 lgh, 1½ vån
 Röd träpanel, grönt papptak
 Byggnadsår: 1927
 Arkitekt: H Lundin
 Nya fönster i bottenvåningen.



RÖNNEN 7

Bostäder, 2 lgh, 2 vån + vind
 Vit träpanel med röda fönsteromfattningar, rött papptak
 Byggnadsår: 1927
 Arkitekt: A F Dahm



RÖNNEN 9

Bostäder, 2 lgh, 1½ vån
 Röd träpanel, svart papptak
 Byggnadsår: 1928
 Arkitekt: Malmstedt

TAPETSERAREN 17

Bostad, 1 vån
Gul träpanel, rött papptak
Byggnadsår: 1913
Tillbyggt i etapper: 1922, 1930
Arkitekt: E Jansson

**TRÄARBETAREN 5A**

Bostäder, 4 lgh, 2 vån + vind
Röd träpanel med svarta knutar, grått plåttak
Byggnadsår: 1930
Arkitekt: H Lundin

**SÄGAR BETAREN 5**

Bostad, 1½ vån
Gul träpanel, rött papptak
Byggnadsår: 1901
Ombyggt: 1928
Arkitekt: E Jansson

Tvättstuga ritad av B Höök
1931 finns på tomten.

SÄGAR BETAREN 7

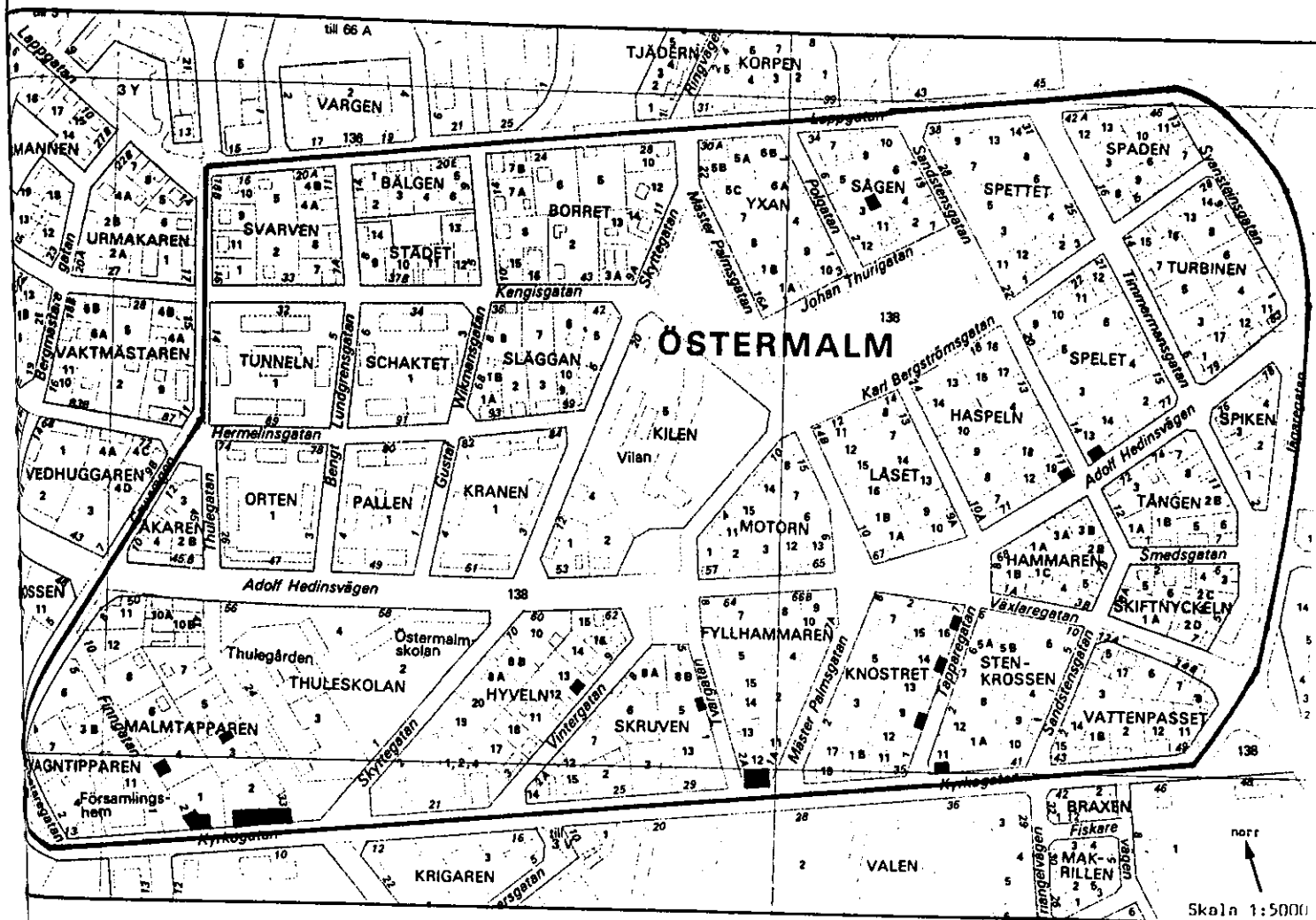
Uthus, 2 spisrum, 1 vån
Byggnadsår: 1901

**SÄGAR BETAREN 8**

Uthus från 1916.

Bostad, ursprungligen 1 vån,
1 rok
Röd träpanel, svart papptak
Byggnadsår: 1901
Ombyggt och tillbyggt med
1 vån 1914, 4 lgh

ÖSTERMÄLM



Efter första världskriget flyttade den s k "Finnstaden" från Högalidsområdet till den nedanför berget Haukivaaras branta östsluttning liggande stadsdelen Östermalm.

Här bestod gatorna länge av enkla grusgångar och vattenledningsnätet byggdes ut först 1945.

■ - inventerade byggnader



MALMTAPPAREN 1

Bostäder
 Grön träpanel, tegeltak
 Byggnadsår: 1902
 Tillbyggt med en våning: 1939



MALMTAPPAREN 2

Bostäder
 Röd och gul träpanel, tegeltak
 Byggnadsår: 1902
 Påbyggnad: 1927

MALMTAPPAREN 4

Bostäder, 2 lgh, 1½ vån
Röd träpanel, svart papptak
Byggnadsår: 1907

MALMTAPPAREN 3

Bostäder, 4 spisrum, 1½ vån
Röd träpanel, papptak
Byggnadsår: 1907

HYVELN 13

Bostäder, 2 lgh, 2 vån
Gul träpanel, tak: grå papp-plattor
Byggnadsår: 1923
Arkitekt: J R L

SKRUVEN 5

Bostäder, 2 lgh, 1½ vån
Byggnadsår: 1924
Arkitekt: D Nordström

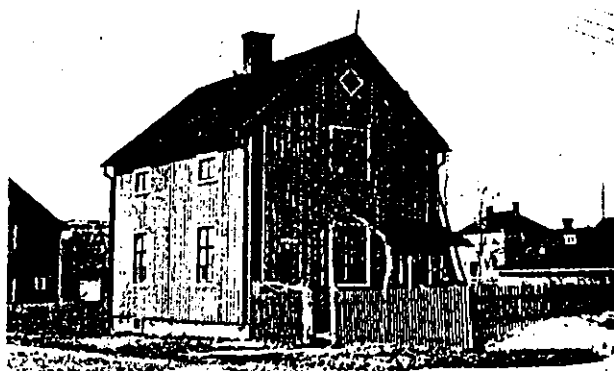
FYLLHAMMAREN 12

Flerbostadshus, 2 vån + vind
Röd träpanel, grått plåttak
Byggnadsår: 1929
Arkitekt: B Höök
Ändrad fasadbeklädnad: 1978



KNOSTRET 9

Bostäder, 1 lgh + 2 spisrum, 2 vån
 Byggnadsår: 1929
 Arkitekt: A F Dahm



KNOSTRET 14

Bostäder, 2 lgh, 1½ vån
 Byggnadsår: 1926

KNOSTRET 16

Bostäder, 2 lgh, 1½ vån
 Byggnadsår: 1925
 Arkitekt: Jihstrand

STENKROSSEN 11

Bostäder, 2 lgh, 1½ vån
Byggnadsår: 1926

**HASPELN 19**

Bostad, 2 vån
Gul träpanel, rött papptak
Byggnadsår: 1927
Arkitekt: A F Dahm

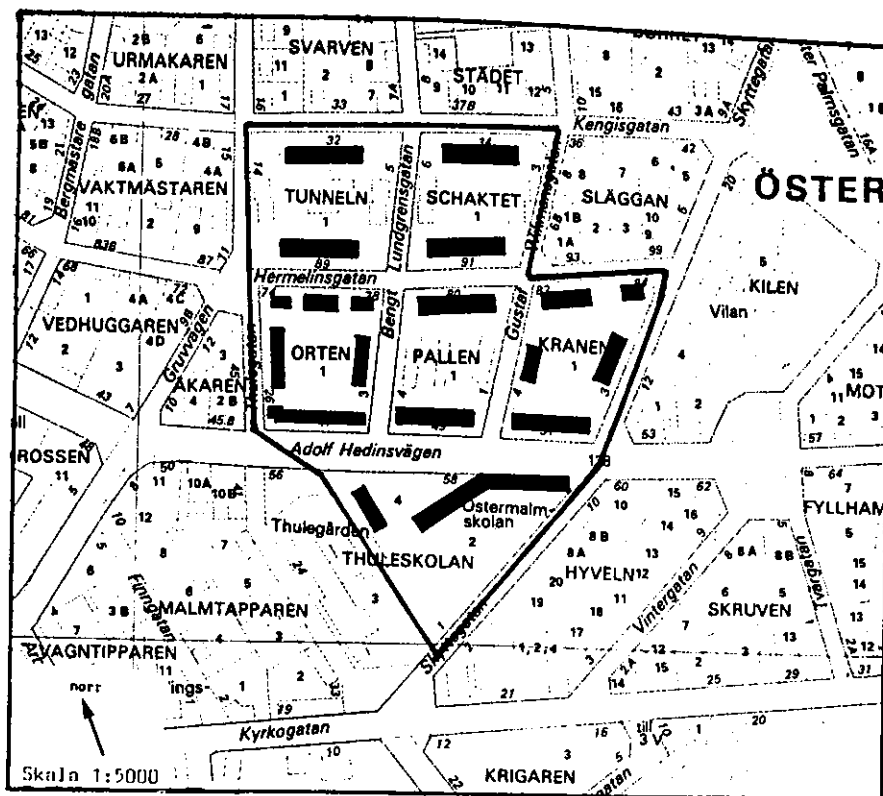
SPELET 13

Bostäder, 2 lgh + 2 spisrum, 1½ vån
Röd träpanel, svart papptak
Byggnadsår: 1928
Arkitekt: A F Dahm

SÄGEN 3

Bostäder, 2 lgh, 1½ vån
Röd träpanel, svart papptak
Byggnadsår: 1927
Arkitekt: H Lundin

THULEOMRÅDET (DEL AV ÖSTERMALM)
KULTURHISTORISKT VÄRDEFULL MILJÖ, OMRÅDE 6



På 1920-talet byggde LKAB 2-vånings radhuslängor, kvartersvis, inom ett samlat område i stadsdelen Östermalm. Lägenheterna var från början mycket små, men i samband med en renovering 1956 gjordes lägenheterna större.

Byggnaderna är representativa för sin tids byggnadsstil och karaktäriseras av de markanta förstukvistarna och den finstämda färgsättningen.

Mitt emot Thuleområdet ligger Östermalmsskolan som byggdes 1928. Skolan är en välbevarad, estetiskt tilltalande byggnad, i 1920-talets karaktäristiska byggnadsstil.

Östermalmsskolan och Thuleområdet ger tillsammans en sammanhängande miljö från 1920-talet.



THULEOMRÅDET

Kv Tunneln, Schaktet,
Orten, Pallen, Kranen

Byggnadsår: 1921-1927



ORTEN 1

Byggnadsår: 1921-1923



TUNNELN 1

Byggnadsår: 1925-1927



THULESKOLAN 2

Skola
Byggnadsår: 1928
Arkitekt: B Höök

THULESKOLAN 4

Gymnastiksal
Gulbrun träpanel
Byggnadsår: 1922
Arkitekt: Hj Olsson