



KIRUNA KOMMUN

2019



Årsredovisning

Kiruna kommun





Innehåll

FÖRVALTNINGSBERÄTTELSE

Översikt över verksamhetens utveckling	4
Nyckeltal kommunkoncernen	5
Nyckeltal kommun	5
Den kommunala koncernen	6
Ledning av nämnder och bolag	9
Viktiga förhållanden för resultat och ekonomisk ställning	10
Händelser av väsentlig betydelse, påverkan på de finansiella rapporterna	13
Styrning och uppföljning av den kommunala verksamheten	14
God ekonomisk hushållning och ekonomisk ställning	16
Större investeringsprojekt	21
Väsentliga personalförhållanden	25
Förväntad utveckling	27
Resultaträkning (mnkr)	28
Balansräkning (mnkr)	29
Kassaflödesrapport (mnkr)	30
Noter till resultaträkningen (mnkr)	31
Noter till balansräkningen (mnkr)	33
Noter till kassaflödesrapporten (mnkr)	38
Driftsredovisning (tkr)	39

VERKSAMHETSBERÄTTELSE

Kommunrevision	42
Kommunledning	43
Valnämnd	44
Kommunstyrelsen	46
Kommunkontoret	47
Stadsbyggnadsförvaltningen	50
Överförmyndarnämnden	52
Kultur- och utbildningsnämnden	55
Socialnämnden	58
Miljö- och byggnämnden	61

KOMMUNENS BOLAG

Tekniska Verken i Kiruna AB	64
Kirunabostäder AB	68

<i>Redovisningsprinciper</i>	72
<i>Ord och uttryck</i>	74

Förvaltningsberättelse

Kiruna kommun bedriver en väsentlig del av sin verksamhet i andra former än nämnder och förvaltningar. För att få fullständig ekonomisk information upprättas en sammanställd redovisning, koncernredovisning



Bild: Kiruna Information

Översikt över verksamhetens utveckling

Den kommunala koncernen redovisade ett resultat på 131,8 mnkr för verksamhetsåret 2019. I tabellen på nästa sida lämnas en översikt över verksamhetens utveckling.

Väsentliga förändringar

Det som skett är att verksamhetens nettokostnader är justerade för år 2018. Stadshuset som togs emot som intäkt med 589 mnkr under 2018, placerades under jämförelsestörande poster vilket gav en sned uppföljning av nettokostnaderna och har nu justerats och lagts under extraordinära poster för bättre jämförelse och uppföljning framgent. En annan korrigering som är gjord är att Konstmuseet i Norr kom in i försenat med sin årsredovisning 2018 och de siffrorna hanns inte med i den sammanställda redovisningen för det året. Detta är nu korrigerat och resultatet ändrades från 602,3 mnkr till 603,2.

Nyckeltal kommunkoncernen

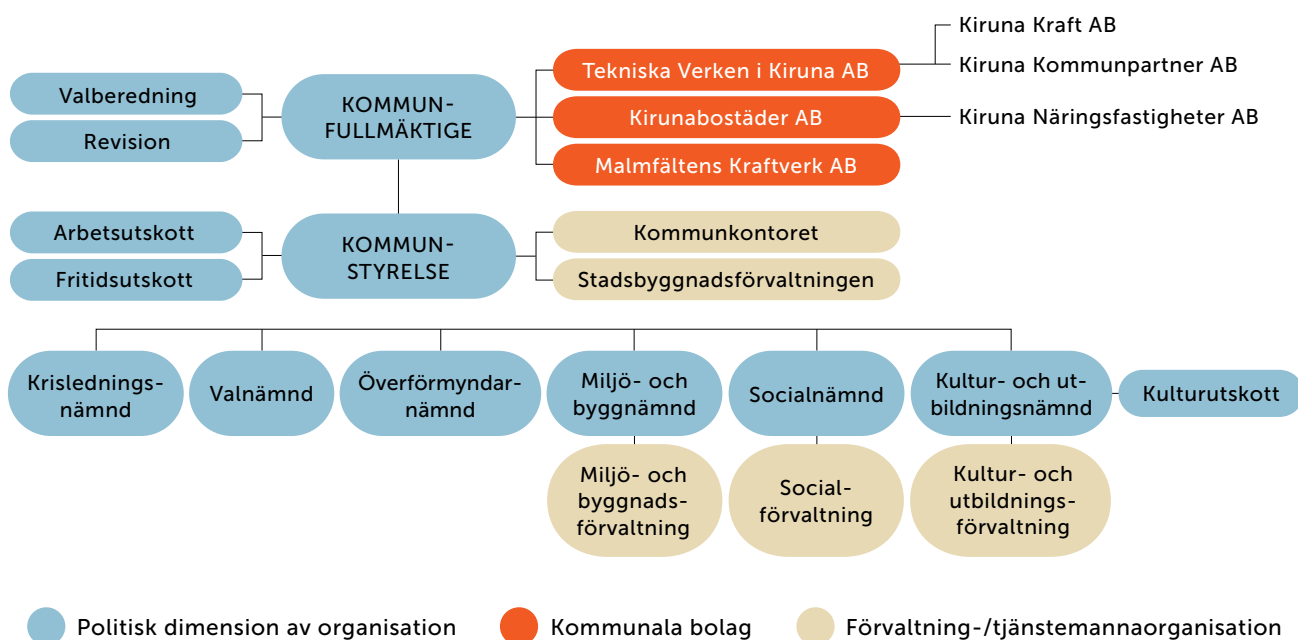
	2015	2016	2017	2018	2019
ALLMÄNT					
Folkmängd per 31/12, antal	23 198	23 167	23 116	22 992	22 867
Skattesats	33,23	33,23	34,39	34,39	34,39
varav kommunen	23,05	23,05	23,05	23,05	23,05
varav regionen	10,18	10,18	11,34	11,34	11,34
Begravningsavgift	0,255	0,240	0,242	0,253	0,250
EKONOMI					
Verksamhetens nettokostnader, mnkr	947	-1 441	-1 416	-1 502	-1 417
Skatteintäkter, mnkr	1 288	1 331	1 361	1 357	1 368
Generella statsbidrag, mnkr	99	143	126	173	192
Verksamhetens nettokostnader i % av skatte- och statsbidragsintäkter	0%	98%	95%	98%	91%
Finansnetto, mnkr	-28	-18	-14	-14	-14
Årets resultat, mnkr	2 293	13	56	603	132
INVESTERINGAR					
Nettoinvesteringar, mnkr	376	438	417	1 297	859
TILLGÅNGAR OCH SKULDER					
Tillgångar, mnkr	5 706	5 555	5 753	6 759	7 008
Tillgångar per invånare i kr	245 961	239 776	248 880	293 985	306 472
Eget kapital, totalt mnkr	3 844	3 856	3 922	4 525	4 667
Eget kapital per invånare i kr	165 700	166 461	169 657	196 825	204 102
Avsättningar pension/skatter mnkr	142	141	141	143	143
Skulder, totalt mnkr	1 720	1 558	1 690	2 093	2 198
Skulder per invånare i kr	74 131	67 229	73 105	91 014	96 099
Soliditet %	67%	69%	68%	67%	67%
Kassalikviditet %	55%	49%	48%	42%	48%

Nyckeltal kommun

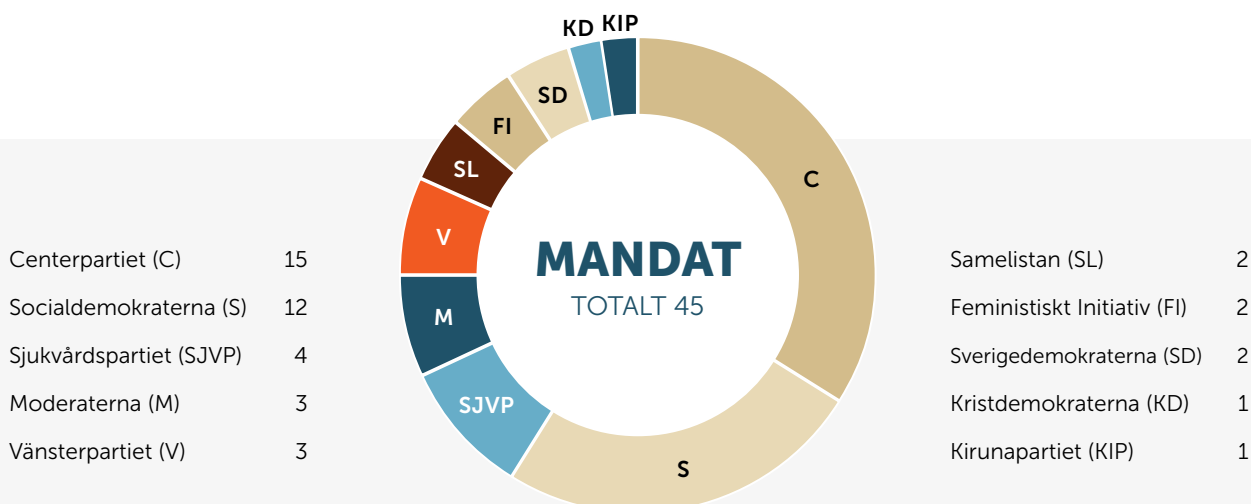
	2015	2016	2017	2018	2019
TILLGÅNGAR					
Totala Tillgångar, mnkr	4948	4818	5 016	5 899	6 262
Tillgångar per invånare i kr	213 294	207 968	217 001	256 568	273 823
EGET KAPITAL					
Eget kapital, mnkr	3402	3403	3 469	4 081	4 209
Eget kapital per invånare i kr	146 651	146 890	150 052	177 488	184 051
Avsättningar pension/skatter mnkr	46	38	34	32	40
SKULDER					
Långfristig skuld exklusive internbank, mnkr	381	628	664	779	661
Långfristiga skulder per invånare i kr	16 411	27 108	28 729	33 881	28 898
Soliditet %	76%	78%	76%	77%	74%
Soliditet inklusive ansvarsförbindelse %	64%	66%	65%	68%	69%
Kassalikviditet %	30%	30%	30%	22%	28%

Den kommunala koncernen

Kiruna kommunkoncern omfattar, förutom kommunens egen verksamhet, även den verksamhet som bedrivs i bolagsform. I den sammanställda redovisningen ingår alla bolag med ett kommunalt intresse om minst 50 procent av aktiekapitalet. Dessutom ingår övriga företag där kommunens intresse är minst 33 procent. Koncernredovisningen upprättas enligt förvärvsmetoden med proportionell konsolidering. Då koncernredovisningen endast skall visa koncernens relationer mot omvärlden har interna mellanhavanden inom koncernen eliminerats, varvid väsentlighetsprincipen tillämpas.



Andelsinnehav: Tekniska Verken i Kiruna AB 100%, Kirunabostäder AB 100%, Karesuandoskogsallmänning 100 %, Malmfältens Kraftverk AB 50%, Lapplands kommunalförbund 44 %, Konstmuseet i Norr 40 %





Organisation

Förändringar som skett under året är att Kiruna kommunföretag AB, som under inledningen av 2019 ägde TVAB och KBAB, avvecklades under början av året och bolagen återgick till att ägas direkt av Kiruna kommun.

Under året har kommunen haft flera vakanser och tillförordnande chefer på flera betydande befattningar. Året inleddes med att dåvarande kommunchefen Peter Niemi avslutade sin tjänst och gick på två månaders semester mars-april och sen gjorde sin sista dag i början av juni, därefter var ny kommundirektör först på plats under augusti månad. Det blev även fler förändringar under våren. Kultur- och utbildningsförvaltningschefen Simon Lindh avslutade sitt chefsförordnande och Eva Lönnelid tillträdde i slutet på maj, socialförvaltningschefen Elisabeth Hansson avslutade sitt chefsförordnande och Håkan Dahlqvist tillträdde i början på hösten, samt Stadsbyggnadsförvaltningschefen Lars Bäckström avslutade sin anställning i kommunen och tillförordnad förvaltningschef blev Stig Thorneus.

Upplýsingar om väsentliga privata utförare (vilka och omfattning)

Kiruna kommun har privata utförare inom skolan samt inom personlig assistans.

För- och grundskolor

16 procent av Kirunas barn och elever är placerade i något av följande fristående alternativ eller Sameskolan; Fjällbjörken Ekonomisk förening, Fyrklövers ekonomiska förening, I Ur och Skur Myggan Ekonomisk förening, Föräldrakooperativet Noa's ark ekonomiska förening, Sameskolstyrelsen, Ströms Slott AB, ThorenGruppen AB och Tulinkisuando Friskoleförening.

Upplýsingar om ägarandelar i koncernföretag och i andra företag där kommunen har ägarintresse

I koncernredovisningen ingår förutom Kiruna kommun:

- Kirunabostäder AB, med dotterbolag
- Tekniska Verken i Kiruna AB, med dotterbolag
- Malmfältens Kraftverk AB
- Lapplands Kommunalförbund
- Konstmuseet i Norr
- Karesuando skogsallmänning

Andelsinnehavet i respektive bolag framgår av organisationsschemat. Verksamheten i bolagen domineras av Tekniska Verken i Kiruna AB och Kirunabostäder AB varför dessa bolags årsberättelser återfinns under rubriken Verksamhetsberättelse –

kommunens bolag. Inom dessa bolag har verksamheten utökats och omfattar även uppdragsverksamhet inom kommunens verksamhetsområden, fastigheter och gator/park/slam, VA-verksamhet samt

Kirunabostäder AB bildades år 2002 och är ett helägt bolag till Kiruna kommun (org nr 212000-2783) med uppdrag att äga, förvalta och utveckla bostäder och lokaler i Kiruna kommun. Under år 2010 bildades dotterbolaget Kiruna Näringsfastigheter AB med uppdrag att förvalta och utveckla kommersiella fastigheter.

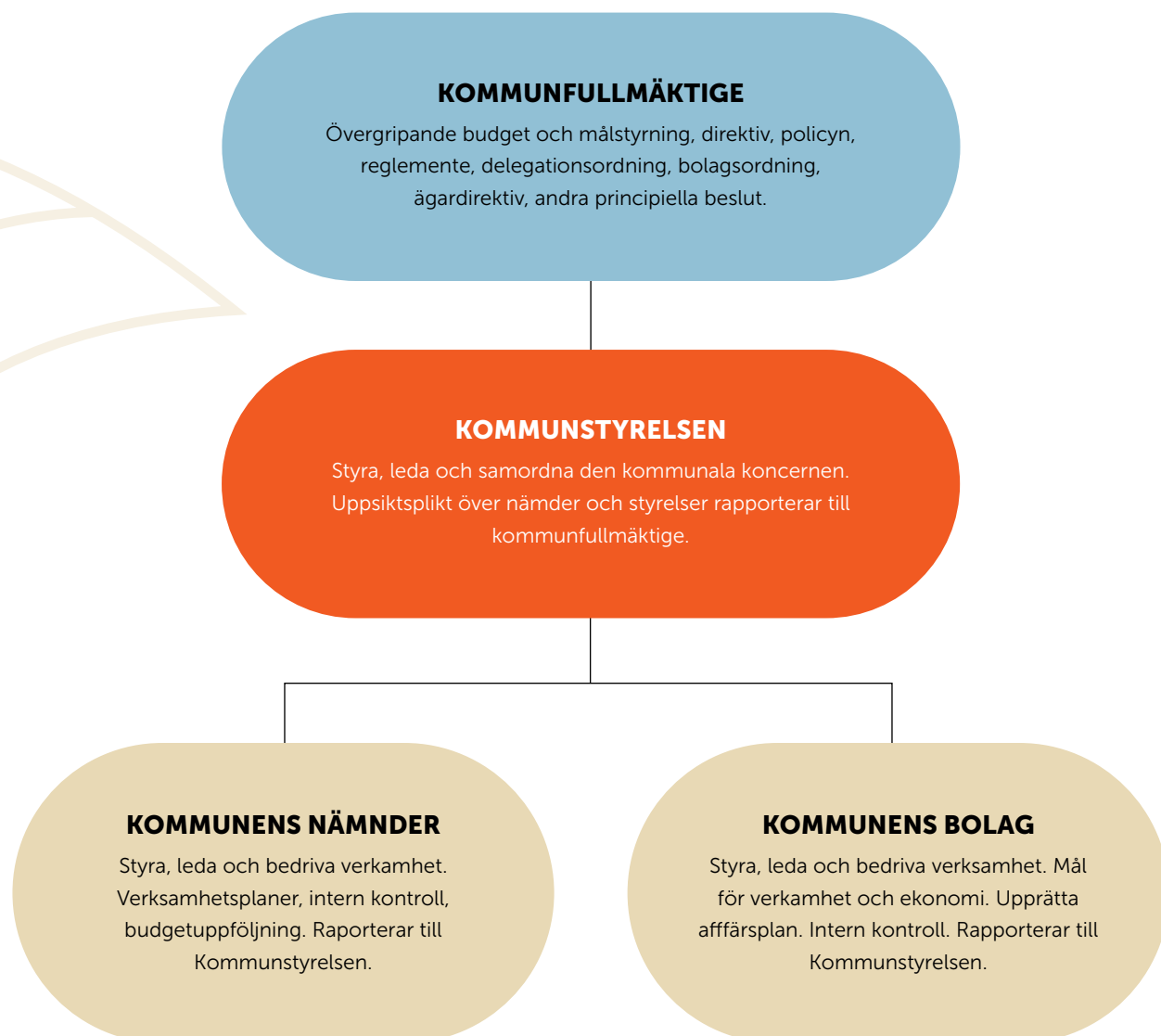
Koncernen Tekniska Verken ansvarar för fjärrvärme, renhållning, gator, vägar, parker, fritidsanläggningar, samt vatten- och avloppsreningsanläggningar i hela Kiruna kommun. Koncernen är även huvudman för Kiruna avfallsanläggning och för återvinningscentraler i kommunen. Tekniska Verken i Kiruna AB bildades 2003 genom att verksamheterna i de tre dåvarande driftsavdelningarna slogs ihop. Den 31 december 2009 indelades bolagets verksamhet i moderbolaget Tekniska Verken i Kiruna AB (TVAB) samt dotterbolaget Kiruna Kraft AB (KK) och Kiruna Kommunpartner AB (KKP), tillsammans benämnda koncernen. Den 1 januari 2016 flyttades verksamheten i KKP till moderbolaget TVAB, varvid två nya avdelningar bildas i TVAB - VA/Renhållning och Gata/Fritid. Under 2019 har dotterbolaget KKP avvecklats genom fusion. Kiruna och koncernen är satt i stor förändring genom den pågående stadsomvandlingen, men även till stor del på grund av förändrade omvärldsfaktorer. För att möta detta har TVAB anpassats för ett allt större utvecklingsbehov.

Ledning av nämnder och bolag

Ett arbete pågår fortfarande med att förenkla och förtydliga uppdrags-verksamhetens mål och innehåll med upprättande av en övergripande uppdragsbeskrivning, objektsförteckning och gränsdragningslistor tillsammans med kommunen. En överenskommelse ska därefter tecknas mellan kommunen och Kirunabostäder.

Det som reglerar ledning och styrning av styrelser och nämnder är:

- Bolagsordning
- Riktlinjer
- Ägardirektiv
- Andra reglerande dokument för driftuppdrag som bolagen utför
- Reglementen
- Verksamhetsdialoger
- Policyn



Viktiga förhållanden för resultat och ekonomisk ställning

Gruvindustrin med angränsande verksamheter har under några år varit starkt påverkade av låga malmpriser men har nu återhämtat sig. Det är idag svårt att spekulera i hur det fortsatta malmpriset kommer att utvecklas kombinerat med utfallet av prospektering efter ny järnmalm och andra mineraler. Kommunen bedömer dock att utvecklingen inom gruvnäringen sannolikt inte kommer att påverka arbetsmarknaden negativt under de kommande åren. Vidare bedöms att även om antalet förvärsarbetande i gruvindustrin skulle minska kommer det åtminstone delvis att kompenseras av projekt kopplade till stadsomvandlingen under 2019-2022.

Inom besöksnäringen har antalet gästnätter inom kommunen ökat under flera år i följd. Efterfrågan inom turistnäringen har varit stor och en ytterligare tillväxt försvåras av bristen på övernattningsmöjligheter och priset på logi. Omvärldsfaktorer som Brexit, coronavirus och politisk-ekonomisk instabilitet i omvärlden kan påverka besöksnäringen negativt. Offentlig förvaltning förväntas ligga kvar på ungefär samma nivå som idag. Regeringens beslut att lägga TV-licensavgiften på skattsedel innebär att Radiotjänst i Kiruna AB lagt ned sin verksamhet under 2019 och 120 helårsanställningar försvunnit.

Tabell 1. Födelseöverskott, flyttningar och folkmängd i Kiruna kommun under år 2015 - 2019 (SCB)

	2014	2015	2016	2017	2018
Födelseöverskott	40	52	-27	49	-6
Levande födda	271	294	230	272	257
Döda	231	242	257	223	263
Inflyttade, totalt	1 009	1 155	1 239	1 008	808
Från det egna länet	293	258	254	237	191
Från övriga Sverige	348	388	414	398	359
Från utlandet	368	509	571	373	258
Utflyttade, totalt	1 118	1 218	1 270	1 180	933
Till det egna länet	338	377	400	393	292
Till övriga Sverige	642	778	806	719	556
Till utlandet	138	63	64	68	85
Flyttningsnetto, totalt	-109	-63	-31	-172	-125
Egna länet	-45	-119	-146	-156	-101
Övriga Sverige	-294	-390	-392	-321	-197
Utlandet	230	446	507	305	173
Folkökning	-63	-11	-51	-124	-125
Folkmängd	23 178	23 167	23 116	22 992	22 867

Av Regeringens utlovade ersättningsjobb har Lantmäteriet tagit fram 53 jobb och Skatteverket har/ska anställa 18 personer.

En långsiktig positiv påverkan på Kirunas näringsliv är de satsningar som görs och planeras inom rymdindustrin samt den växande efterfrågan som förväntas genereras i och med stadsomvandlingen.

För utgången för år 2019 redovisar SCB en folkmängd i Kiruna på 22 867 personer, varav 10942 kvinnor respektive 11925 män. Folkmängden är en minskning med 125 personer under det gångna året. Under år 2019 flyttade 808 personer till Kiruna medan 903 personer flyttade från kommunen (se tabell 1). Av tabellen framgår att födelseunderskottet var 6 personer. Med undantag för 2017 och 2019 har Kiruna haft ett positivt födelseöverskott ända sedan 2014. Beträffande personer i åldern 65-79 år bedöms antalet minska något under perioden, medan däremot antalet personer som är 80 år och äldre kommer att öka.

När det gäller flyttströmmarna till och från kommunen så är både in- och utflyttningen som störst i åldrarna 19-24 år för att därefter avta. I ålderskategorin påverkas även valet att flytta eller stanna kvar både av möjligheterna att studera i kommunen men också av den rådande arbetsmarknaden. Denna utveckling bör även fortsättningsvis följas uppmärksammat då den demografiska försörjningskvoten, dvs. antalet i förvärsarbetande ålder som försörjer barn och gamla, påverkas negativt om många ungdomar väljer att flytta.

Tabell 2. Andelen sysselsatta 2015-2018 i Kiruna

År	2014	2015	2016	2017	2018
Antal arbetstillfällen*	13 589	13 581	13 485	13 330	13 330

Andelen öppet arbetslösa eller i program med aktivitetsstöd har minskat från 4,3 procent 2018 till 4,0 procent 2019, och ligger fortfarande betydligt under både riksgenomsnittet (7,0 procent januari 2019) och genomsnittet för länet (5,1 procent 2019).

Öppet arbetslösa ungdomar i Kiruna i åldern 18-24 år (årsmedeltal) uppgick 2019 till 41 personer eller 2,7 procent. Andelen öppet arbetslösa ungdomar i Norrbottens län, 18-24 år, uppgick till 3,4 procent och andelen för riket uppgick till 4,2 procent.

Tabell 3. Antal in- och utpendlare till/från Kiruna och annan kommun 2017-2018

År	2017 Kvinnor	2017 Män	2017 Totalt	2018 Kvinnor	2018 Män	2018 Totalt
Inpendling	470	954	1424	425	998	1423
Utpendling	249	267	516	209	310	519
Nettopendling	221	687	908	216	688	904

Antalet förvärvsarbete totalt i kommunen uppgick 2018 till 12 426 personer, vilket är en liten ökning mot år 2017 då siffran uppgick till 12 422 personer.

Nettopendlingen till kommunen uppgick 2018 till 904 personer, detta är en minskning med 4 personer jämfört med 2017 (se tabell 3).

Flest inpendlare totalt finns inom branscherna tillverkning och utvinning samt bygg- och transportsektorn. Vård och omsorg respektive hotell och restaurang är de branscher som har flest inpendlande kvinnor. Under den kommande perioden kommer kommunen fortsatt att vara beroende av inflyttad eller inpendlande arbetskraft för att vidareutveckla både kommunal och offentlig verksamhet och för att klara arbetskraftsbehovet som kommer att genereras av stadsomvandlingen.

In- och utpendlingen till/från kommunen har historiskt varierat med utvecklingen inom gruvnäringen. Under de kommande åren kommer inpendlingen troligen att ligga kvar på samma nivå eller möjligen öka. Inpendlingen för år 2018 var 1 423 personer och utpendlingen var 519 personer (se tabell 3) vilket ger ett inpendlingsnetto på 904.

Osäkerheten när det gäller befolkningsutvecklingen är relativt stor och beror i hög grad på arbetsmarknadens utveckling, men kan också påverkas av hur migrationen kommer att utvecklas samt hur väl integrationsarbetet kommer att fungera.

Kiruna förväntas ha en relativt god arbetsmarknad jämfört med övriga landet under den kommande perioden och den totala arbetslösheten bedöms vara fortsatt relativt låg. Arbetsförmedlingens bedömning är att det inom många yrken kommer att vara fortsatt svårt att rekrytera rätt kompetens i Kiruna. Den låga arbetslösheten och svårigheten att hitta rätt kompetens utgör långsiktigt ett hinder för de lokala företagens tillväxt och utveckling som kan påverka inflyttning och bosättning.

Kompetensförsörjningen är även beroende av tillgången till bostäder. Stadsbyggnadsförvaltningens bedömning är att tillkomsten av bostäder under perioden 2019 - 2022, inkluderat de lägenheter som frigörs genom Migrationsverkets neddragning, är viktiga tillskott som kommer att bidra positivt till möjligheterna att rekrytera. Planerade entreprenörsboenden som kommer till är också viktiga för att tillgodose boende för tillfällig arbetskraft.

Väsentliga risker och osäkerhetsfaktorer

Kommunkoncernen har samordnat sin finansiella verksamhet och denna regleras i en finanspolicy som prövas och fastställs av kommunfullmäktige. För att uppnå en effektiv finansförvaltning finns en central finansfunktion med internbank. Då marknadsläget har fortsatt premierat rörlig ränta har internbanken även under 2019 haft minsta möjliga andel bunden ränta i skuldportföljen. Dock har säkringen stundtals varit under den nivå som stipulerats i finanspolicyen. Risken för att räntorna drar iväg är inte stor utan de kommer hållas på en stabil nivå. Däremot kräver den högre lånevolymen säkring på 50% enligt finanspolicyen, vilket är högt i detta ränteläge, och säkringsinstrument ökar kostnaden för lånen och tar driftutrymme. Förslag för 2020 kommer att vara att sänka säkringen till 40% av lånevolymen från nuvarande 50%.

Lånestocken inom kommunkoncernen är inte bolagsspecifika utan det fastställs i en genomsnittsränta för den totala lånestocken som bolagen betalar till internbanken inklusive olika påslag. Fördelen med internbank är att bolagen inte behöver hantera sin egen risk gentemot finanssektorn som exempelvis likviditetsrisk. Det blir en viss eftersläpning av räntekostnader för respektive bolag om bolaget i fråga skulle sänka sin skuldbörda gentemot kommunen då man inom kommunen ligger med lån och säkringsinstrument som inte alltid är helt korrelerade med ett stort kassainflöde. Det är viktigt att ha en bra spridning i hela portföljen för att enkelt kunna amortera vid behov.

Skuldsättningsgraden visar i vilken utsträckning koncernen är skuldsatt och är den del av koncernens tillgångar som finansierats med främmande kapital. I skuldsättningsgraden beräknas avsättningar och både kort- och långfristiga skulder. Vid en faktor högre än 1 så är skulden högre än det egna kapitalet. Koncernens skuldsättningsgrad ligger på faktorn 0,5. Kommunen ligger på skuldsättningsgrad med faktorn 0,3 inklusive kortfristiga skulder. Exklusive stadsomvandlingskapitalet ligger skuldsättningsgraden på 1,6. Med det menas att kommunens totala skulder är just nu högre än det egna kapitalet.

Kommunen ligger i "skuld" till sitt eget kapital med 359,4 mnkr. Det är tidig utbetalning av skadeståndersättning 2014, innan stadsomvandlingen drog igång ordentligt, som likviditeten användes till att försäkra bort en stor del av kommunens pensionsskuld samt amorteringar av lån. Genom att trycka upp lånebördan, istället för att ta ut skadeståndersättning, återställer kommunen sin egen "skuld" genom att ta kostnaderna för stadsomvandlingens investeringar fram till beloppet är återställt. Det ansamlade beloppet för stadsomvandlingen är alltid beloppsreglerad i balansräkningen under RUR i eget kapital. Dock är det viktigt att det finns på kontroll på att "skulden" minskar, annars finns det risk att stadsomvandlingsmedel går till att finansiera kommunens skattefinansierade investeringar och sista ersättningsbyggnaden blir inte byggd.

Det har funnits och finns ett stort investeringsbehov och det har även investerats på driftsidan för framtida toppar i en pensionsförsäkringslösning år 2015 som kommer ha en återställningstid på 15-20 år innan det egna kapitalet helt har återställts, men det innebär en lägre kostnad på driften. Det är därför kommunen bör nå 2 % överskott enligt finansiellt mål och 3% över tid för att stärka upp det egna kapitalet och öka självfinansieringen av investeringar och för att amortera på låneskulden. Det är viktigt att det egna kapitalet stärks långsiktigt allt eftersom stadsomvandlingskapitalet börjar minska vilket regleras i de finansiella målen. Förutom stadsomvandlingen är det investeringsprojekt som utbyggnad av bredband (Gironet) som är framtung i sin kostnadsbild och investeringar som parkeringshus, friluftsområdet Luossabacken och renovering av Matojärvi ishall m fl.

Likviditet

Likviditeten, kassa, bank, lager beskriver betalningsförmågan på kort sikt och ska överstiga 100 % för att kunna betala av kortsiktiga skulder direkt om så var tvunget. Likviditeten har för koncernen minskat med -39,8 mnkr (41,9) jämfört med förra året. Kommunen har ökat med 15,2 mnkr (56,9 mnkr). Med de totala omsättningstillgångar uppgår kassalikviditeten till 28 % (21). Kommunen har mindre kortfristiga fordringar än föregående år och fortfarande begränsat med likvida medel i kassa och bank men har en checkkredit som nyttjas vid sådana tillfällen. Det är främst stora utbetalningar för investeringsprojekt som inte har inkommit med betalningsplan eller frångått planen. Strukturen för investeringar och betalningsplaner har skärpts upp och arbetet med en ännu säkrare investerings hantering pågår.

Borgensåtaganden

Borgen innebär alltid ett risktagande. Det totala borgensansvaret uppgår till 128 mnkr (135). Borgensansvaret för Tekniska Verken i Kiruna AB ligger kvar på 10 mnkr (10), borgensåtagandet för Kirunabostäder AB har nollats 2016 medan borgensansvaret för bostadsrättsföreningar och egna hem minskat med 7 mnkr till totalt 118 mnkr (125).

1992 beslutade kommunfullmäktige att kommunal borgen endast skulle lämnas till kommunkoncernens företag. I samband med medlemskap i Kommuninvest ekonomisk förening medgavs undantag från denna regel och kommunen tecknade en solidarisk borgen. I enlighet med stadgarna i Kommuninvest ingår Kiruna kommun som part i det regressavtal mellan medlemmarna, där deras inbördes ansvar för borgensåtagandet regleras.



Bild: Kiruna Information

Händelser av väsentlig betydelse, påverkan på de finansiella rapporterna

Verksamhet

Det är tuffa intäkts prognoser framåt år 2020-2024 som kommunledningen har tagit tag i. Det har beslutats om besparingar redan inför 2019 med 2% för samtliga nämnder/styrelser. Även köpstopp och återbesättningsprövning har införts under 2019 och pågått året ut. Återbesättningsprövning har ett syfte att få till en eftertänksamhet som är mycket viktig i tuffa tider men kan även innebära en risk för arbetsmiljön för redan arbetstygda medarbetare och chefer. Politiken har varit först ut med att bespara inom sina egna arvoden och avslutat några centrala medfinansieringar och medlemskap i föreningar och organisationer. Inom besparingen skulle specifikt kostnaderna för resor och logi besparas med 40 % minskning mot utfall 2018 vilket gällde samtliga nämnder och styrelser. Nämnderna klarade av det upp till 36% av målet på 40%.

Kommunstyrelsens förvaltningar fick efter några omräkningar ny ram där besparing inte ska ske på centrala förvaltningsposter som uppdragsverksamhet, Lapplands kommunalförbund, Konstmuseet i Norr utan på stödfunktionerna IT, personal, ekonomi, kansli, inköp, kommunikation och stadsbyggnadsförvaltningens avdelningar plan och exploatering, tillväxtenheten och arbetsmarknadsenheten med 2 % 2019, 10 % 2020 och 15 % 2021. Detta har gjort att mycket tid har gått till den interna internbudgetprocessen istället för att hinna med att stötta kärnverksamheten.

Stadsnätet Gironet har totalt 4 400 anslutna hushåll. Arbetet med att färdigställa fiber i villaområdena i Kiruna C har pågått under 2019. Utbyggnaderna i Kurravaara och Jukkasjärvi beräknas vara färdigställda under 2020. Kommunen har påbörjat utbyggnad av ortssammanbindande fiber mellan Laxforsen och Kallovaara och samförlagt fiber i Kauppinen. Arbetet har varit kostnadsmässigt framtungt och med ett utfall på 155 mnkr med start 2015 och ytterligare 55 mnkr beräknas gå ut inom snar framtid bland andra investeringar är tufft för likviditeten.

Med utgångspunkt i genomförd revision är ett utvecklingsarbete för intern styrning och kontroll påbörjat för att ytterligare säkerställa kommunstyrelsens uppsiktspflicht som också ligger i linje med kommunens

övergripande målarbete. Då det övergripande målarbetet har dragit ut på tiden har kommunkoncernen stått utan övergripande mål och sammanhängande budgetplanering, men dock har viljeriktningsskildringen funnits på plats för vägledning.

Beslut och överklagningar kring tillfälliga skoterförbudsområden säsongen 2018/2019 har lett fram till revidering av riktlinjer för skoterförbud i syfte att högre utsträckning samråda med berörda parter om tillfälliga skoterförbudsområden. MSB:s internationella krisledningsövning Barents Rescue genomfördes i september och utgör en grund för utveckling av kommunstyrelsens krisledningsorganisation och -kommunikation. Det har gjort att både ny kommunledning och strategiska ledningsgruppen som består av några nya förvaltningschefer fick en bra genomgång och övning. Räddningstjänsten, polisen och annan räddningspersonal från hela Barenstområdet genomförde tillsammans med polisen övningen en internationell "disaster victim identification" övning med mycket gott resultat där Kiruna kommun stod som värd.

Under 2019 kommunens bolag TVAB tagit stora steg mot de strategiska målen, klimatneutralitet och nöjd kund index. Inom energiområdet har ett nytt avtal tecknats med LKAB utgörande det första konkreta steget mot avveckling av avfallsförbränning i Kiruna. Ny renhållningsordning är antagen av kommunfullmäktige och ny miljöstyrande taxa infördes vid årsskiftet som bland annat innebär att halv grundavgift tas ut på fastigheter i väglöst land. Separat matavfallsinsamling är påbörjad i centralorten utifrån den nya avfallsplanen. En VA-planering för omvandlingsområdena Kurravaara, Laxforsen och Poikkijärvi är påbörjad för att tillmötesgå länsstyrelsens och medborgarnas behov. Krav på anläggande av kommunalt VA inom dessa områden kan komma. En grov förnyelseplan för VA-verksamheten i hela kommunen är framtagen. Om det visar sig att kommunalt VA ska anläggas inom området står kommunen inför miljardinvestering i en redan investeringstygnd tid.

Överförmyndarnämnden figurerade i media i samband med att granskningarna av 2018 års redogörelser inte var klara i slutet av juni 2019. Problemet löstes genom att förvaltningen fick tillåtelse att anställa ytterligare granskare under sommaren. Utifrån länsstyrelsens inspektion 2018

och de allmänna råd som meddelats av staten 2019 har ett antal förbättringsområden identifierats och arbetet med dessa har lett till verk-samhetsutveckling mot en ökad uppfyllelse av statens krav på verksamheten.

Nya regler för hanteringen av bygg-lovsansökningar innebär att en handläggningstid längre än 10 veckor leder till rabatt på bygglovsavgiften. Som ett resultat av lagförändringen har bygglovskontoret ändrat arbets sätt med gott resultat. Totalt under året har genomsnittlig handläggningstid för k0mpleta lovärenden varit 4, 8 veckor och för kompletta anmälsärenden 1, 6 veckor. Bättre service för medborgarna.

Stort fokus har varit på de underskott som skola och omsorg stått inför. Några åtgärden för budget i balans som togs innebar en avveckling av 25 visstidsanställda elev- och verksamhetsassistenter samt avveckling av förskolelokaler i Karesuando och justering av hur man beräknar bemanning inom förskola och fritidshem.

Vidare startades processen "skola tillsammans" som förväntas leda till bland annat ny skolstruktur till hösten 2020. Socialnämnden antog ny boendeplan för äldreomsorgen som utmynnade i beslut om att bygga 80-100 nya äldreboendeplatser. Med boendeplanen följde även avvecklingsbeslut av vissa boenden. Det finns stort behov av korttidsplatser och under första kvartalet 2020 öppnas nytt korttidsboende på Kiruna sjukhus vilket gör att de höga kostnaderna till regionen för patienter som inte kan skrivas ut från sjukhuset nu blir lägre och kan tas omhand i egen regi.

Nytt avtal för Gruvstadspark 3 är underskrivet med en skadeståndsansättning som uppgår till 638 mnkr, men beloppet är borttaget i denna årsredovisning men upptagen i delårsredovisningen. Avtalet har inte vunnit laga kraft då detaljplan som är en del i avtalet har blivit överklagad.

Styrning och uppföljning av den kommunala verksamheten

Processen för målframtagning har för år 2019 började lite försiktigt men med en vilja till att utveckla målstyrningen och göra uppföljningen mer tydlig genom hela målarbetet. Då det blev skifte i politiska styret efter valet 2018 så startades ett arbete med att processa fram alliansens viljeriktning. Framtagning av mål och uppdatering av "God ekonomisk hushållning" kunde inte startas upp förrän viljeriktningen var klar, men det är dokumentet "Allians för utveckling och tillväxt" som antogs av kommunfullmäktige i mars som varit vägledande för samtliga vid målframtagning och styrning av verksamheterna. När viljeriktningen blev antagen började arbetet med den nya strukturen för målarbetet och uppföljningen. Under hösten var dokumentet för God ekonomisk hushållning framtaget och antogs i november. Tyvärr antogs inte då koncernmål men de är under utveckling samt att det inte togs fram mål för kommunstyrelsens egna förvaltningar men samtliga övriga nämnder bröt ned mål från viljeriktningensdokumentet.

Samtidigt målen togs fram pågick budgetprocessen för 2019 och 2020 samtidigt. Då det inte fanns en regering på plats i Sverige utan en övergångsregering togs en preliminär budget fram för 2019 som omräknades under första kvartalet och budgetdirektiv togs fram efter det inför 2020. Direktivet var baserat på finansiella målet men efterhand omräknades budgeten och det finansiella målet frångicks för budgeten år 2020.

Uppföljningen av driften under året har varit enligt plan och haft stor fokus på grund av stora prognosticerade underskott för de större nämnderna.

Även processen för styrning och intern kontroll är framtagen i slutet av året och ska fungera tillsammans med målarbetet (nästa sida).



POLITISK NIVÅ

Uppställda mål utifrån perspektiven
Övergripande budget tas fram utifrån målstyrningen

FÖRVALTNINGSNIVÅ

Verksamhetsplanering utifrån målen ▶ Riskanalys ▶ Internkontrollplan ▶ Åtgärd kontroll Uppföljning ▶

AVDELNINGSNIVÅ/ENHETSNIVÅ

Aktiviteter utifrån målen

Uppföljning

INDIVIDNIVÅ

Uppdrag utifrån målen ▶ Uppföljning i medarbetarsamtal och lönesamtal

UTVECKLING OCH FÖRTROENDE

Bild: Kiruna Information



God ekonomisk hushållning och ekonomisk ställning

Enligt kommunallagen skall budgeten upprättas så att intäkterna överstiger kostnaderna och mål och riktlinjer för god ekonomisk hushållning skall fastställas och utvärderas. Viktigt är att arbetet ska gälla för hela koncernen. Med mål och riktlinjer för god ekonomisk hushållning avses både finansiella mål och verksamhetsmål.

Det som hänt första halvåret är att kommunen har ny politisk ledning efter valet. Det är centerpartiet, sjukvårdspartiet, moderaterna och kristdemokraterna som gått ihop i en allians, det tog en tid in på det nya året innan en ny kommunledning var konstruerad och det gemensamma viljeriktningsskildringen var på plats.

Viljeriktning är att de gamla målen inte ska gälla för detta år utan istället kommunledningen gemensamma viljeriktning. Dokumentet "Allians i samverkan" är det gemensamt politiskt dokument som visar den ambitionsnivån kommunledningen vill ha där prioriterade områdena framkommer. Det primära och övergripande målet är att Kiruna ska vara en kommun där människor vill bo och dit människor vill flytta. Nämnderna har därför brutit ned mål utifrån viljeriktningen.

Nytt taget dokument för God ekonomisk hushållning är på väg att tas fram och kommer att implementeras

i koncernen under hösten. Beslut tas strax efter delårsrapporten är klart. Det nya arbetssättet ska utgå från olika perspektiv som samtliga nämnder och styrelser i koncernen ska arbeta utifrån; medborgaren, stadsomvandling, näringsliv/utveckling, intern effektivitet, medarbetaren och ekonomi. Ekonomi är det finansiella perspektivet medan övriga ingår i verksamhetsperspektivet. Genom det nya arbetssättet med målen förväntas det bli en styrning från kommunstyrelsen till samtliga nämnder/styrelser som resulterar i tydliga verksamhetsplaner och aktiviteter. Även koncernens ska mätas utifrån perspektiven och definieras med mål för God ekonomisk hushållning. Därför ska även ägardirektiven revideras.

Nämnderna har fortsatt arbetat med sina antagna verksamhetsmål enligt det gemensamma viljeriktningsskildringen kommunledningen tagit fram. Finansiellt har kommunen arbetat efter tidigare utarbetade mål i god ekonomisk hushållning. Detta innebär att det blir ett glapp i uppföljningen för sammanställd nivå.

Även årsredovisningen är justerad till att få ett tydligare politiskt perspektiv och tydligare beskrivning hur de politiska besluten verkställts.

Finansiella mål

- **Resultatet ska uppgå till minst två procent av skatter och statsbidrag.**

■ Målet är uppnått för året då resultatet uppgår till +127,9 mnkr vilket ger ett resultat på 8,2 % av skatter och bidrag. Om man bortser från skadeståndersättning pga. stadsomvandlingen och jämförelsestörande engångsposter så ligger kommunens resultat på +3,4 % för året.

- **Intäkter från försäljning av mark och marktillgångar skall i huvudsak användas till köp av ny mark och byggande av nya bostäder i Kiruna.**

■ Målet är uppnått då 5 mnkr är reavinst för kommunen och markerats upp i eget kapital för framtida användning.

- **Investeringar ska i normalfallet finansieras genom internt tillförda medel. Upplåning ska endast ske till större investeringsprojekt.**

■ Av en total investeringsvolym/utfall för kommunen på 543 mnkr ligger självfinansieringen på 231 mnkr. Större investeringsprojekt över 5 mnkr som redovisas under större investeringsprojekt, uppgår till belopp om 433 mnkr. Skillnaden mellan 543 mnkr och 433 mnkr är 110 mnkr. Alltså mindre objekt uppgår till 110 mnkr och tillförda medel är 231 mnkr. Målet är uppnått.

- **På sikt ska tillräckliga resurser avsättas till underhåll inom uppdrag kommunala fastigheter så att fastigheter, byggnader och fastighetstillbehör inte skadas eller förstörs på grund av eftersatt underhåll.**

■ Det är satsat totalt 10 mnkr på investeringssidan för underhåll på kommunala fastigheter och uppdrag kommunala fastigheter underskottstäcktes med ca 8 mnkr för året och verksamheten undantogs från besparing. Målet är uppnått.

- **Årliga avsättningar och/eller förtida inlösen av ITP (intjänad tjänstepension) skall göras, när ekonomin tillåter, för att minska pensionsskulden och framtida pensionsutbetalningar.**

■ Den som är gjord 2015 på 186,6 mnkr för att minska pensionsskulden bedöms även ha tagit ned risken betydande för framtiden. Målet är uppnått.

Kiruna kommun har beslutat att stora delar av centrala Kiruna skall omlokaliseras på grund av LKAB:s gruvdrift. För att klara denna stadsomvandling krävs det att erforderlig finansiering finns. Redovisning av detta ska ske både i resultaträkningen och som egen "därav"-rad under eget kapital i balansräkningen.

- **Finansieringen ska ske genom de utbetalningar av ersättningar som följer av redan tecknade, och kommande, civilrättsliga avtal mellan Kiruna kommun och LKAB.**

■ Målet är uppnått. De påbörjade investeringarna och driftkostnader har finansierats av de utbetalda ersättningarna. Transparent redovisade i både RR och BR.

- **Erhållna ersättningar ska oavkortat användas för stadsomvandlingsrelaterade kostnader**

■ Målet är uppnått. Resultatet för stadsomvandlingen gav ett positivt resultat i driften med 74,2 mnkr. Resultatet för kommunen blev 53,7 mnkr och klarar sina egna kostnader.

- **Det ansamlade stadsomvandlingskapitalet skall aldrig vara negativt, det vill säga att de redovisade kostnaderna ej får överstiga redovisade intäkter**

■ Målet är uppnått då de redovisade kostnaderna ej överstiger de redovisade ackumulerade intäkterna. Totala ansamlade kapitalet är nu 3 460 mnkr efter årets positiva resultat om 74,2 mnkr har lagts till.

- **Som en följd av utbetalda skadeersättningar för stadsomvandlingen kan kommunen vi få stora variationer i årets redovisade resultat. I resultaträkningen ska kommunens ordinarie verksamhet följas upp separerad från stadsomvandlingen och därmed får kommunen och stadsomvandlingen egna "resultat". Om den ordinarie verksamhetens redovisade resultat är negativt ska åtgärdsplan upprättas och det negativa resultatet återställas till det egna kapitalet inom tre år. Med kommunens ordinarie verksamhet menas samtliga verksamheter som finansieras med skattemedel där även finansverksamheten ingår.**

■ Målet är uppnått. Verksamheterna går med underskott om -25,5 mnkr men finansien går med överskott om 56,7 mnkr vilket ger ett positivt resultat om 53,6 mnkr för kommunen totalt inklusive överskottsmålet på 22,5 mnkr.

Verksamhetsmål

Som beskrivet så är den samlade bedömningen av verksamhetsmålen svårare utifrån den politiska viljeriktningen och att nya målen för God ekonomisk hushållning inte är tagen i kommunfullmäktige förrän i november. Verksamheterna har brutit ned mål utifrån viljeriktningensdokumentet och de verksamhetsmålen nämnderna tagit fram bedöms efter utvärdering att till huvuddel ha uppnåtts för året.

Sammantagen bedömning av god ekonomisk hushållning

En sammantagen bedömning av målen är att de finansiella målen och verksamhetsmålen för nämnderna har i huvudsak uppfyllts med undantag för kommunstyrelsens förvaltningar som inte har nedbrutna mål och ej kan utvärderas. Dokumentet för God ekonomisk hushållning kommer att kompletteras med övergripande mål i de olika perspektiven och mål för kommunala bolag.

Mål kräver tid för utformning och ett ordentligt grundarbete och struktur som tyvärr inte var färdig i november månad och det kan konstateras att kommunstyrelsen inte haft nedbrutna beslutade mål under året. Dock har verksamheterna arbetat med mål för att utveckla verksamheten men inget antaget. Målen ska bli tydligare, mätbara och analysen ska ge bättre styrning. Ett arbete som ska leda till att resurser, prestation, resultat och effekter har ett tydligt samband med varandra och att koncernen i helhet arbetar tillsammans genom att efterleva kommunledningens definition av vad som ger bästa utväxling till medborgarna för de skattemedel som betalas in.

Vid en samlad bedömning har Kiruna kommun en godtagbar god ekonomisk hushållning. Det ekonomiska långsiktiga åtagandet för året har uppnåtts och budgeten har haft ett överskott som uppgick till 2,3 % av skatter och statsbidrag, överskottsålet om 1 % klarades bra så även viljeriktningen om 2% men att tänka på är att det enbart är engångsposter som igen räddade resultatet. Verksamheterna har arbetat med stor tyngd på det finansiella perspektivet på grund av läget men lyckats att uppnå stor måluppfyllnad i verksamhetsmålen, exklusive kommunstyrelsen.

Kommunen har höga investeringsvolymerna ännu i år och behöver gå ner i volym så att ekonomin kan återhämta sig. Kommunen i sällskap av alla andra kommuner står inför en utmanande ekonomi några år fram till 2024. Kommunen arbetar vidare med transparensen och tydligheten kring stadsomvandlingsprocessen och att skadeståndersättningen går till rätt saker och inte tar av det kommunala skatte- och statsbidragsintäkterna och inte heller tvärtom. Även lånebördan har ökat då större investeringar har blivit mer framtunga än planerat.

Utmaningar finns även med den ledningsförändring som skett samt annan personalomsättning då det ställer krav på ordning och reda, tydlig målstyrning och att kompetensförsörjningen fungerar. Kommunen fortsätter arbeta kring dokumenterade strukturer, processer, styrdokument och uppföljning för att kunna kompensera och vara proaktiv när man tappar erfaren kompetens.

Det arbete som gjorts och görs med verksamhetsplaner och tydlighet kring vision, mål och aktiviteter leder till att verksamheterna får en tydligare bild vad som förväntas och vart kommunen är på väg, det är ett viktigt arbete både i nuet och långsiktigt för att gå framåt. Strukturer och rutiner är ett led i att nå god arbetsmiljö, kvalitet och en budget i balans.

Ingen avsättning till Resultatutjämningsreserven är aktuell för 2019 då återställning enligt finansiellt mål, stora investeringsvolymerna samt avsättning till kommande markinköp och bostadsbyggande tar upp utrymmet.

Utveckling av intäkter, kostnader och resultat

Koncernen visar ett resultat på 131,1 mnkr (602,3) vilket är 471,2 mnkr lägre jämfört med föregående år men en stor avvikelse är att det nya stadshuset belastade resultatet med 589,7 mnkr. Sammantaget årligt resultat under femårsperioden 2015-2019 är i koncernen 3 363 mnkr varav 3 280 mnkr i kommunen. Motsvarande siffror perioden 2015-2019 är i koncernen 2 731 mnkr varav 2 610 mnkr i kommunen.

För koncernen ökade verksamhetens intäkter med 140,3 mnkr (607), och kostnaderna ökade med 38,3 mnkr (90,5), totalt en nettokostnad på -1 421 mnkr (-1 502,7). År 2014 blev delar av skadeståndersättningen i Gruvstadspark2 avtalet med LKAB utbetalad och resterande kostnadsförts 2015 då de sista köpeavtalen som regleras i huvudavtalet blev klara. Dessa svängningar dämpades när hela avtalet resultatfördes 2015 men kommer att hända igen när nästa gruvstadsparkavtal kommer till stånd. Det som hände 2018 är att avtalet gav ett stadshus till kommunen som är värderad till 589 mnkr. Det slår på resultatet som en intäkt men påverkar inte likviditeten. Däremot är det beloppet flyttat till extraordinär post för att få bättre jämförelsetal för nettokostnaderna.

Kommunens resultat och kostnadsutveckling

Intäkter från skatter och statsbidrag skall förutom att betala verksamhetens nettokostnader generera ett överskott som skall räcka till finansiering av investeringar, finansiella kostnader och avsättningar och som buffert för att täcka oförutsedda händelser.

Inför budgetår 2019 fastställde kommunfullmäktige budgeterat resultat till + 22,5 mnkr som motsvarar 1,5 % av skatter och statsbidrag. Budgeten för skatteintäkter

uppgick till 1 362,2 mnkr (1356) och generella statsbidrag och fastighetsavgiften uppgick till 178,9 mnkr (150,2), välfärdsmiljarderna var budgeterat till 13,8 mnkr, övriga finansposter uppgick till -86 mnkr (-89,3) och verksamhetens kostnader till -1 445,6 mnkr (-1 420,6).

Årets resultat inklusive stadsomvandling uppgår till 127,9 mnkr (612,5). Resultat för enbart skattefinansierad verksamhet är 53,7 mnkr vilket är 31,2 mnkr bättre än det budgeterade resultatet på 22,5 mnkr (12,8 mnkr). Årets resultat i förhållande till skatteintäkter och statsbidrag uppgår till 8 % procent (40 %). Verksamheterna visar på ett underskott om -25,5 mnkr (-2) varav stadsomvandlingen 74,2 mnkr (576,9) samt finanserna på ett överskott om 56,7 mnkr (24,8) exklusive överskottsmålet om 22,5 mnkr.

Skatter och statsbidrag uppgår till 1 559,7 mnkr (1 487) varav förra året var 5,1 mnkr statens generella statsbidrag från boverket men inget för 2019. Det samlade resultatet över en femårs sikt, 2015-2019, uppgår till 3 066 mnkr (3 280) och skatter och statsbidrag uppgår till 7 437 mnkr (7 205) vilket ger ett resultat på 41,2 % (45,5) av skatter och statsbidrag för samma period. Jämförs det med ett resultat rensat från stadsomvandlingsmedel så ligger kommunen på +/- än också då det ligger ett stort underskott från 2015 på -130,6 mnkr när en pensionsförsäkring löstes om 186 mnkr som belastade resultatet och drar fortfarande ned femårsresultatet. Jämför man istället exklusive jämförelsestörande poster ligger femårsresultatet på 11,9 % av skatter och statsbidrag för perioden.

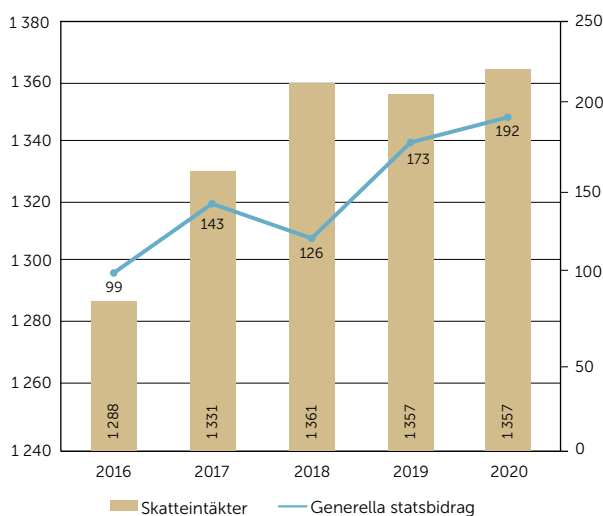
Kommunen har ett överskottsmål för året på 1% enligt de finansiella målen och 2 % enligt viljeriktningssdokumentet. Resultat, i procent av skatter och statsbidrag ligger på 8,2 % (40 %) vilket är en försämring från föregående år. Även i den jämförelsen måste det tas hänsyn till skadeståndersättningens påverkan på resultatet. Om resultat rensas från skadeståndersättning och jämförelsestörande poster blir resultatet 3,4 % av skatter och statsbidrag, en förbättring mot föregående år som låg på 2,3 %. I alla fall så uppnår kommunen målen tack vare engångsposter. Verksamheterna har arbetat med åtgärdsplaner efter besparingen på 2 % inför 2019 och når inte att ta sig fram till en budget i balans, nämnder och styrelser avviker -25,2 mnkr mot budget. Det som räddat upp verksamheterna är att integrationsmedel har delats ut. Då det inte funnits en bra plattform för att söka ersättningar och inte heller tydliga fördelningsnycklar av

schablonerna som inkommer från migrationsverket har all verksamhet som knyter sig an till schablonerna och andra utbetalningar utförts i projektform. Nämnderna har krav på sig att ta erforderliga beslut om strukturer, digitalisering som krävs för en framtida effektiv drift. Tyvärr hanns inte schabloner för migrationsmedel tas fram under 2019 men istället lades kraft på att rensa bland de medel som var kvar och de har fördelas ut under 2019 och de kvarvarande medlen är återförda till finanserna då de anses förbrukade tidigare år med täckning av skattemedel.

Skatteintäkter och statsbidrag

De totala intäkterna från skatter och statsbidrag har ökat med 30 mnkr (43). Skatteintäkterna har ökat med 11 mnkr och statsbidragen har ökat med 19 mnkr och totalt uppgår skatter och statsbidrag till 1 560 mnkr (1 529). Det är 5 mnkr (7 mnkr) bättre än budgeterat. Det generella statsbidraget har förutom utjämningen bestått av en utbetalning som avser 1 av två delar av "välfärdsmiljarderna" på 13,7 mnkr. Resterande av "välfärdsmiljarderna" regleras enligt befolkningsmängd i regleringsposten.

SKATTEINTÄKTER OCH STATSBI DRAGSUTVECKLINGEN (mnkr)



Skatteintäkterna för året uppgår till 1 376,9 mnkr (1 361,4), intäkterna har i bokslutet justerats ned med preliminär slutlig skatt med -9,9 mnkr (-1,4 mnkr) och slutavräkning med 0,5 mnkr (-3,4) till sammanlagt 1 367,6 mnkr (1 356,6), enligt not 4 i resultaträkningen. Statsbidragets olika beståndsdelar och förändring mot föregående år redovisas utförligt i resultaträkningens not 4.

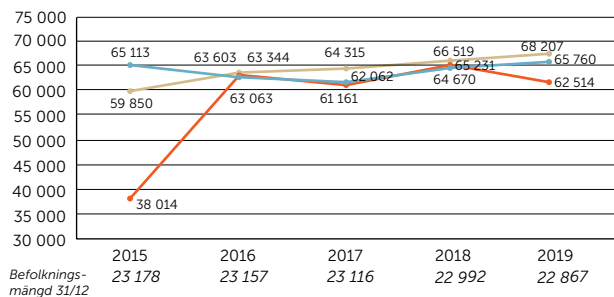
Årets resultat och jämförelsestörande poster (mnkr)

	2015	2016	2017	2018	2019
Årets resultat	2 260	0,8	65,5	612,5	127,9
Årets resultat exkl. jämförelsestörande poster	2 458	0,8	65,5	23,5	127,9
Årets resultat exkl. stadsomvandling	-131	7,3	44,6	35,5	53,7
Årets resultat exkl. stadsomvandling och jämförelsestörande poster	44	7,3	44,6	35,5	53,7
Nämndernas resultat mot budget exkl. stadsomvandling	2	-19,4	-8,9	-2,0	-25,5

Utveckling av nettokostnadsandel

Nettokostnadsandel visar hur stor del den löpande verksamheten tar i anspråk av skatteintäkter och statsbidrag. Verksamhetens nettokostnad uppgick till 1 416,6 mnkr (1 502,7) vilket är en minskning av nettokostnaderna med -86,2 mnkr (504) jämfört med föregående år. Nettokostnaden är justerad för 2018 då den blev missvisande på grund av att stadshusets värde togs in som intäkt på 589 mnkr. Intäkten är nu under extra ordinära poster gör att ge en mer rättvisande jämförelse. Det är därför viktigt för kommunen att analysera resultatet i flera delar, inklusive och exklusive stadsomvandlingen för att få ut det rätta resultatet och analysen. Nettokostnaden uppgår till 92 % av skatter och statsbidrag inklusive stadsomvandlingen, föregående år var siffran 60% inklusive stadshuset men med justeringen så blir 2018 98%. Exklusive stadsomvandlingen uppgår nettokostnaderna till 96 % (97 %).

NETTOKOSTNADEN OCH SKATTER/STB PER INVÅNARE (kr)



Investeringar och deras finansiering

Investeringar

Årets totala investeringsvolym för koncernen uppgår till 858,8 mnkr (1 296,7) varav bolagen 302,5 mnkr(308,6), kommunen 556,3 mnkr(988,2) varav stadsomvandlingsrelaterade investeringar uppgår till 310,7 mnkr (207). Begäran om överföring av investeringsbudget för år 2019 för pågående projekt uppgår till 697,5 mnkr (1 032 mnkr). Varav kommunen 243,4 (326,5) och stadsomvandlingsobjekt 454,1 (704,7). Återlämnade medel till kommunstyrelsen blev 0,4 mnkr (52,1) mnkr. Materiella anläggningstillgångarna har ökat med nyanskaffningar/omklassificeringar från pågående arbeten med 93,4 mnkr (730,8) för året. Mer kan läsas under not 2 i balansräkningen. Avskrivningarna uppgår för koncernen till -179,8 mnkr varav kommunen -82,4 stadsomvandlingen -20,5. Investeringarna har detta år finansierats med 42 % (74 %) egna tillförda medel inklusive stadsomvandlingen. Exklusive stadsomvandlingsobjekt så är finansieringen 58,5 % (25,7 %).

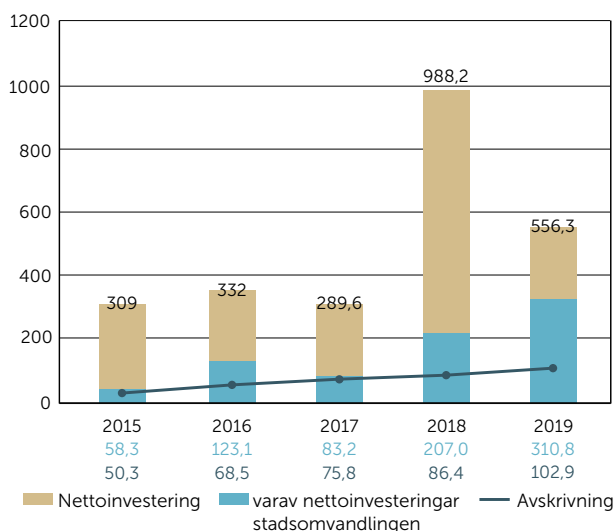
Några om- och nybyggnationer av kommunala fastigheter är färdigställda, exempelvis omklädningsrum i anslutning till isladan på Matojärvi idrottsplats. Ytterligare några

byggprocesser pågår, däribland ombyggnation av Vilan till 61 lägenheter inklusive ett centralt förskolekök samt renovering av Lombia ridanläggning.

Fas 1 av investeringen i Kirunas vattenverk färdigställs under våren 2020 vilket säkerställer driften av vattenverket. Kommunfullmäktige har under hösten beslutat att genomföra Kiruna vatten fas 2, en omfattande investering som också höjer kvaliteten på dricksvattnet i centralorten. De största investeringarna avser åtgärder för nya Kiruna samt kostnader i samband med underhållsstoppet under sommaren (varav största posten är konvektionen av panna 1 och 2).

Dock är det mycket stora investeringar som till stor del finansieras med lån och den långfristiga skulden har ökat. Det är flertalet investeringar som kommer att avslutas under första kvartalet 2020.

NETTOINVESTERING OCH AVSKRIVNING (mnkr)



Större investeringsprojekt (över 5 mnkr)

Nämnd/förvaltning/projekt	Projektid			Hela projektet fram till 2019		
	Startar	Planerat Slutår	Utfall 2019	Total budget	Totalt utfall	Återst budget
KOMMUNSTYRELSE/KOMMUNKONTORET						
Länskonstmuseum -17	2017	2019	11 242	72 000	71 297	703
Funktioner nya stadshuset -17	2017	2019	991	24 029	21 063	2 966
Nya inventarier stadshus -18	2018	2019	525	9 600	9 204	396
Utbyggnad bredband nät 2015	2015	2019	0	23 379	23 395	-16
Utbyggnad bredband nät 2016	2015	2020	-703	180 621	124 857	55 764
Migrering av gamla stadsnätet-17	2017	2020	0	6 800	0	6 800
KOMMUNSTYRELSE FRITID						
Luossabacken konstsnöanläggning	2016	2019	248	7 550	7 985	-435
Luossabacken liftsystem	2016	2019	18 435	28 400	27 771	629
KOMMUNSTYRELSE FASTIGHETER						
Åtg vilan kilen 5	2016	2020	48 168	68 000	60 759	7 241
Matojärvi omkl.rum -18	2018	2020	6 516	16 000	14 957	1 043
Fast ridstall -18	2018	2020	4 851	8 000	5 213	2 787
P-hus tomt 10	2019	2022	42 446	60 085	42 446	17 639
KOMMUNSTYRELSEN GATU/VA						
Gång- och cykelväg Lombolo glaciären 2017	2017	2019	3 130	6 000	11 435	-5 435
Gång- och cykelbanor -18	2018	2019	1 316	7 500	1 633	5 867
Gatubelysning Kiruna c 2017	2017	2019	2 805	9 250	9 158	92
Asfaltering nyexpl samt va-kompl	2015	2019	16	7 800	7 406	394
Kiruna vatten 2016-2020	2016	2020	6 374	52 754	14 547	38 207
Ny asfaltbeläggning -18	2018	2019	4 907	14 000	15 016	-1 016
Vattentäkter o verk i byarna	2016	2019	81	8 364	4 959	3 405
Kiruna vatten 2016-2020	2016	2020	34 869	75 290	49 416	25 874
Va-arbeten tätorter inkl Kiruna 2017	2016	2019	1 059	5 500	6 972	-1 472
Björkliden vattenreservoar	2014	2019	69	6 781	132	6 649
Björkliden vattentäkt	2014	2019	100	8 800	3 088	5 712
Riksgr/Katterj ny vattentäkt	2011	2019	99	11 600	99	11 501
KULTUR- OCH UTBILDNINGSNÄMND						
Reducerade barngrupper förskolan			0	5 899	190	5 709
Centralt förskolekök 2015	2015	2020	222	7 500	1 096	6 404
Luossavaara kök -18	2018	2019	7 474	6 000	923	5 077
STADSOMVANDLINGEN						
Infrastruktur centrumbildning 2014			-4 299	215 000	122 294	92 706
Infrastruktur skjutbaneomr etapp 1 2014			9 457	96 000	69 587	26 413
Konst fr verksamlok o fast i gp avtal 2015			28	21 000	52	20 948
Ny räddningstjänst 2015			51 021	140 000	124 197	15 803
Ny gymnasieskola 2015			14 380	55 000	19 942	35 058
Nytt kulturhus/fh 2015			118 033	356 322	19 644	336 678
Ny huvudvattenledning västra (va) 2016			1 578	50 000	43 373	6 627
Infrastruktur skjutbaneomr etapp 2 2016			0	23 000	0	23 000
Stadshustorg gestaltning 2016			-208	51 000	6 721	44 279
Delegation kommunchef 2016			0	29 457	0	29 457
Förprojektering sanering & fyllning 2017			-6 746	21 000	17 259	3 741
Sandmagasinet -17			0	58 050	0	58 050
Handelsområde -17			0	28 000	0	28 000
It-infrastruktur			0	12 000	0	12 000
Malmvägen stadsgata höjning -17			9 500	20 000	24 702	-4 702
Förprojektering gator nkc -18			6 376	7 500	8 058	-558
Nkc infra etapp 3 volymhandelsområde			3 059		3 059	-3 059
Anläggande infra 2017 etapp 2			22 718		22 718	-22 718
Infra etapp 1 nytt badhus (kunskapsnoden)			5 940		5 940	-5 940
Anläggande av stadshustorget			485		485	-485
Rullskidbana -19	2019		6 669	7 000	6 669	331

Skulder och avsättningar

Koncernens totala skulder inklusive lång/kortfristiga skulder och avsättningar ökar med 104,9 mnkr till 2 197,5 mnkr (2 092,6 mnkr). Den totala skuldsättningsgraden, skulder och avsättningar i förhållande till eget kapital, uppgår till 50 % (49 %). Den långfristiga skuldsättningsgraden uppgår till 24 % (21 %). Koncernens skulder kommer att öka då ambitionen om fler bostäder finns i planerna. Koncernens upptagna lån i internbanken uppgår till 1 529 mnkr (1379).

Koncernens avsättningar och skulder ökar med 105,6 mnkr (404,1).

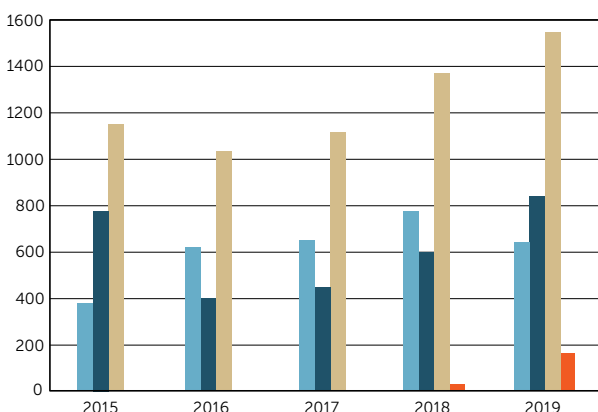
- Långfristig skuld ökar med 289,5 mnkr (243,3)
- Kortfristig skuld minskar med -184,7 mnkr (159,5)
- Avsättningar ökar med 0,8 mnkr (1,3)

Kommunens avsättningar och skulder minskar med -42 mnkr (142).

- Långfristig skuld ökar med 36 mnkr (123)
- Kortfristig skuld minskar med -86 mnkr (21)
- Avsättningar ökar med 8 mnkr (-2)

När man tittar på ökningen från föregående år syns det en markant ökning av långfristiga låneskulden. Limiten enligt finanspolicyn för koncernen ligger på 2 200 mnkr, vilket gör ett utrymme på 671 mnkr kvar. Det finns en checkkredit att nyttja om 225 mnkr. Stadsomvandlingen är i ett intensivt skede och så även bostadsbyggandet för fastighetsbolaget. Kommunen har också stora investeringar framför sig inom fastigheter och VA verksamheterna. Det är viktigt att kunna hålla en balans och planera framtiden väl så inte allt utförs samtidigt.

KONCERNENS LÅNGFRISTIGA SKULDER (mnkr)



	2015	2016	2017	2018	2019
Kommunen	381	628	664	776	661
Internbank (koncernlån)	777	399,5	463,7	599	869
Summa långfristiga skulder	1158	1028	1127,8	1379	1529
Nyttjad checkkredit				30	162

Förfallostrukturen på internbankens lån

Under 2019 har lån om xxx mnkr (448,8 mnkr) omsatts. Under året har kommunen ny upplånat 350 mnkr (251) i början av året och amorterat lån om 200 mnkr under hösten. Under 2020 förfaller lån om 380 mnkr (200 mnkr), tre lån med bra spridning över året, vilket motsvarar 24,9 % av koncernens skuldportfölj. Förutsättningarna för omsättning samt nyupplåning har varit mycket gynnsamma då både priset på kapital och marknadsräntorna fortsatt varit låga även under 2019. Under 2019 har tre nya lån tagits upp varav ett rörligt och del av portföljen omsatts och sträckts ut i längre kapitalbindning vilket är positivt ur räntesynpunkt men då skulden ökar så ökade snitträntan för hela portföljen från 1,05 till 1,17. Räntebindningen ligger på balansdagen under finanspolicyns säkring, 46 % istället för minst 50 %.

Förfallostruktur

	Kapitalbindning	Räntebindning
12 mån (inkl Tsv. Lån)	380	130
24 mån	350	100
48 mån	699	170
49 mån eller mer	100	300
Totalt	1 529	700
Räntebindning i förhållande till lånen på balansdagen		46 %
Den genomsnittliga nominella räntan inkl derivater (exkl påslag) uppgick till		1,17 %

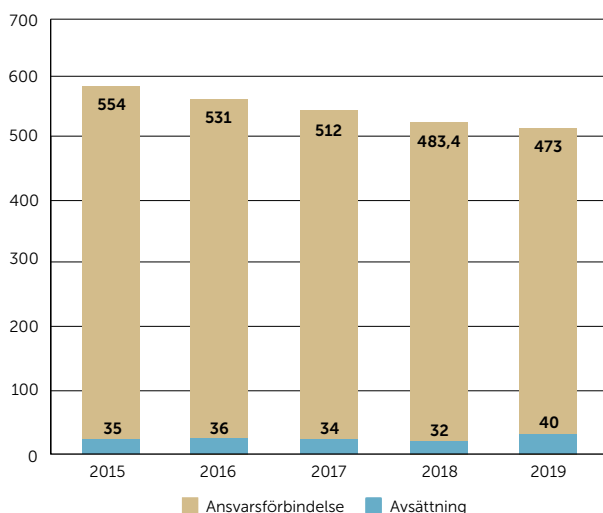
Finansnettot och internbanken samt åtagande

Finansnettot är skillnaden mellan finansiella intäkter och finansiella kostnader. För koncernen uppgår finansiella intäkter till 13,3 mnkr och finansiella kostnader till -27,3 mnkr, som ger ett netto på -14 mnkr (14,3). För kommunen uppgår de finansiella intäkterna till 15,3 mnkr och finansiella kostnader till -17,6 mnkr vilket blir ett netto på -2,3 mnkr (-6,7). De finansiella intäkterna består huvudsakligen av ränteintäkter från kommunens bolag för de lån de har hos koncernbanken. Ränteintäkterna har ökat under året och grundar sig i att Kiruna kommuns dotterbolag har ökat sin kapitalskuld. Kostnadsräntorna härrör huvudsakligen från koncernbankens säkringsinstrument. Kommunen har en låg genomsnittsränta och en bra spridning i internbankens skuldportfölj.

Pensionsförpliktelser

Koncernens pensionsförpliktelser inklusive löneskatt och avsättningar uppgår till 523,5 mnkr (525,9). Pensionsförpliktelserna är en skuld till kommunens anställda. För kommunen uppgår den till 513,1 mnkr (515,7) vid årets slut. Öronmärkta avsättningar uppgår till 40,1 mnkr varvid ej finansierade pensionsförpliktelser uppgår till 473 mnkr, så kallade ansvarsförbindelsen.

PENSIONS-FÖRPLIKTELSEN OCH AVSÄTTNINGAR (mnkr)



Pensionsförpliktelserna som är intjänade före 1998 har försäkrats två gånger för kommunen, 2013 och 2015, och ligger hos pensionsförvaltaren KPA. I avtalet ingår en överskottsfond och avkastningskrav på inestående kapital. Pensionskapitalets utveckling under året är:

	Belopp (tkr)
Ingående kapital	285 331
Inbetalda ålderspensions- och indexeringspremier	15 955
Avkastning	20 359
Avkastningsskatt	-225
Avgifter	-2 004
Utbetalda pensioner	-14 603
Överfört från försäkringarna till överskottsfond	-1 466
Övrigt	-544
Utgående kapital, marknadsvärde	302 803,0

Överskottsfonden kommer att kunna börja nyttjas när den uppstiger till lägst indexeringskostnaden vilket mest troligt kan ske redan år 2020. Pensionsförpliktelsernas införskaffningsvärde är 250,3 mnkr och marknadsvärdet är 302,8 mnkr. Garantibeloppet med 35% säkerhetsmarginal ligger på 244,7 mnkr.

Soliditet

Koncernen

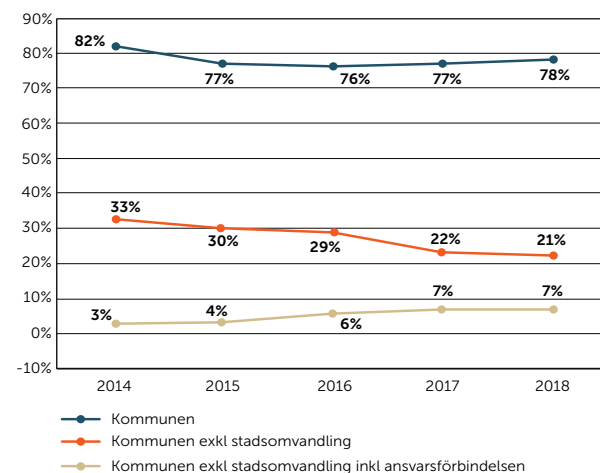
För året har utlåningen från internbank till de kommunala bolagen ökat och uppgår till totalt 869 mnkr (599). Kommunens bostadsbolag kommer att bygga mycket nytt och deras lånedel kommer att öka. Eget kapital ökar med 143,1 mnkr (602,3) och det totala tillgångarna ökat med 248 mnkr (1006) vilket sammantaget ger oförändrat soliditetstal som 2018 med 67 %. Beaktas även de pensionsåtaganden inklusive löneskatt som redovisas som ansvarsförbindelse blir soliditeten 6 % för koncernen och är oförändrat 2018.

Kommunen

Soliditeten beskriver med hur stor del koncernen finansierat sina tillgångar med eget kapital och vilken betalningsförmåga som finns på lång sikt. På grund av att kommunen handhar internbank (koncernutlåning) exkluderas koncernutlåningen i samtliga analyser, samt med det stadsomvandlingskapital kommunen har är det viktigt att analysera soliditeten i olika delar för att ha rätt analys på kommunens ekonomiska status. Även ansvarsförbindelsen är viktig att räkna med för att göra analysen helt korrekt. Här redovisas de viktigaste analyserna.

Kommunens soliditet har ökat mot föregående år med 1 procentenhet till 77 % (76). Skulle skadeståndersättningen från GP2 avtalet exkluderas skulle soliditeten vara 22 % (29) vilket är en försämring mot föregående år. Om samtliga pensionsförpliktelser inklusive löneskatt, intjänade före 1998, som redovisas under linjen i balansräkningen, medräknas skulle soliditeten ökat till 68 % (65) och räknar kommunen på pensionsförpliktelserna, exklusive skadeståndersättning skulle soliditeten ligga på 7 % (6) vilket är en lite ökning från föregående år med 1 procentenhet.

SOLIDITET



Budgetföljsamhet för drift

För att mäta hur nämnderna följer kommunfullmäktiges beslut och vilken kontroll kommunen har över den ekonomiska utvecklingen analyseras budgetföljsamheten. Årets resultat för driften (nämnderna) avviker med -25,5 mnkr mot budgeterat resultat. Detta är exklusive stadsomvandlingen och finansverksamheten. Främst är det Socialnämnden och uppdragsverksamheten kommunala fastigheter under kommunstyrelsens förvaltning kommunkontoret som avviker. Avvikelsen kommer dock inte tas med till 2020.

Det som har skett mellan delårsprognosen på -38 mnkr för verksamheterna till en avvikelse mot budget på -25,5 mnkr är att ramarna regleras ytterligare med de ansamlade integrationsmedel som en engångspost. Det som har försvårat för uppföljningen är att extra ramanslag har utgått till Socialförvaltningen om 8,8 mnkr och till Kultur- och utbildningsförvaltningen med 15,5 mnkr under år 2018 och år 2019. Ramanslaget har utgått från ett ansamlat belopp som byggts upp under åren 2015-2018 och avser migrationsersättningar. Utbetalningarna från migrationsverket har varit kraftigt försenade och som värst upp emot 1 - 1 ½ år i eftersläpning.

Kommunen har hanterat detta i projektform med intäkter och kostnader, för särskilt de mest kostnadsdrivande HVB hemmen, men där inte samtliga andra kostnader har kostnadsförts som migrationskostnader utan tagits i vanlig drift. Det har funnits brister i verksamhetssystemstöd och uppföljning av de individer och kostnader som ersättningen ska täcka så det har varit svårt att utkrystallisera alla kostnader från ordinarie drift.

Under 2018 och 2019 har ett visst beräkningsunderlag kunnat tas fram från förvaltningarna och därför har ersättning utgått. Då det ansamlade beloppet är så gammalt så ser vi att stora delar av kostnaderna som byggts upp är redan tagna med skattemedel och därför kommer den resterande del av det ansamlade beloppet som finns kvar i projektform, återgå till övergripande finans för det är förbrukat tidigare år av skattemedel. För år 2020 och framåt är i princip samtliga bidrag omgjorda till schabloner som ska fördelas enligt fördelningsnyckel, då verksamheterna nu har bättre koll, direkt under verksamhetsåret till berörda nämnder.

Budgetföljsamhet drift (mnkr)

År	2014	2015	2016	2017	2018
Verksamhetens resultat exkl stadsomv.	2	-19,4	-8,9	-2,0	-25,5
Delårsprog. verksamheterna	-27	-11	-11	-11	-38
Finansens resultat	-151	26,7	40,7	24,8	56,7
Resultat kommunen	-130,6	7,3	44,6	35,6	53,7
Budgeterat resultat	18,3	0,0	12,8	12,8	22,5
Budgetavvikelse	-148,8	7,3	31,8	22,8	31,2
Resultat stadsomv.	2 390,3	0,8	65,4	612,5	127,9
Årets resultat	-109	-63	-31	-172	-125

Balanskravet

Balanskravet innebär att intäkterna skall överstiga kostnader och är ett krav på lägsta godtagbara nivå. Kommunen klarar balanskravet med ett balanskravsresultat på 28 mnkr inklusive stadsomvandlingen. Exklusive stadsomvandlingen blir balanskravsresultatet 48 mnkr. Verksamheterna går med underskott om -25,5 mnkr mot budgeterat och finansens med ett överskott om 56,7 mnkr exklusive överskottsålet om +22,5 mnkr, totalt +127,9 mnkr i resultat. Stadsomvandlingen gör ett resultat på 74,2. Reavinsten för försäljning av fastigheter utgör +25,9 mnkr totalt varav 5,5 mnkr är kommunens och 20,4 mnkr härrörs till stadsomvandlingen.

Balanskravsutredning (mnkr)

Årets resultat enligt resultaträkning	127,9
(-) Reducering av samtliga realisationsvinster	25,9
(+) Justering för realisationsvinster enligt undantagsmöjlighet	
(+) Justering för realisationsförluster enligt undantagsmöjlighet	
(+) Orealiserade vinster och förluster i värdepapper	
(+/-) Återföring av realiserade vinster och förluster i värdepapper	
Årets resultat efter balanskravsjusteringar	102
(-) Reservering av medel till resultatutjämningsreserv, stadsomv.	74,2
(+) Användning av medel från resultatutjämningsreserv	
Balanskravsresultat	28

Policy för God ekonomisk hushållning har uppdaterats med nya regler kring avsättning och disponering av RUR (resultatutjämningsreserven). På grund av den långa processen med stadsomvandlingen och de succesivt avtalade skadeståndersättningarna så kommer resultatet bestå i väsentliga delar utav stadsomvandlingsresultat. För att förtydliga att skadeståndersättningen kan regleras i eget kapital så har kommunen delat upp RURen i en stadsomvandlingsfinansierad del och en skattefinansierad del. I år kommer vi inte avsätta någonting till den skattefinansierade delen då låneskuld, investeringar mm är höga och det finns inte utrymme till något sådant. Däremot blir det ett tydligt när vi avsätter 74,2 mnkr av den stadsomvandlingsfinansierade delen av RURen. Idag är utgående balans totalt 3 500 mnkr varav kommunens del 36,1 mnkr och stadsomvandlingen 3 464 mnkr.

Väsentliga personalförhållanden

Antalet månadsanställda i Kiruna kommun var 1964 personer per den 31 december 2019. Det är en minskning med 91 personer jämfört med 2018 då antalet månadsanställda var 2055 personer. Antalet tillsvidareanställda var 1739, en ökning med 8 personer sedan 2018.

Av Kiruna kommuns 1739 tillsvidareanställda personer är 83,5 % kvinnor och 16,5 % män. Andelen män sedan 2016 ökat med 2 %, vilket visar på en fortsatt positiv utveckling avseende jämställdhet. Av kommunens tillsvidareanställda per den 31 december 2019 hade 95,8 % en heltidsanställning, motsvarande tal för kvinnor var 95,5 % och 97,2 % för män.

Medelantal anställda samt ålders- och könsfördelning

Medelåldern för tillsvidareanställda den 31 december 2019 var 47,5 år, medelåldern har sedan 2016 blivit lägre för både män och kvinnor.

Medelålder för tillsvidareanställda fördelat per kön

År	Medelålder	Kvinnor	Män
2019	47,5	48,1	44,1
2018	47,4	47,9	44,5
2017	48,2	48,7	45,6
2016	49,2	49,7	46,4

Under 2019 avgick 43 personer med pension, medelåldern för dessa var 64,56 år. 39,5 % av de som under 2019 avgick med pension var 63 eller yngre.

Inom 5 år kommer 14,3 % av de tillsvidareanställda att uppnå 65 år vilket är den ålder som används för att beräkna kommande pensionsavgångar. Dock ser vi en större spridning av vid vilken ålder medarbetare väljer att gå i pension vilket försvårar prognoserna. I ett tio års perspektiv ligger volymerna av pensionsavgångar utifrån hur många som fyller 65 år respektive år på en relativt

jämn och nivå. De toppar som tidigare befarats ser ut att utebli med anledning av större variation i när medarbetare väljer att avgå med pension.

Sjukfrånvaro

Den totala sjukfrånvaron i % av överenskommen arbetstid för Kiruna kommun uppgår 2019 till 6,1 % och är relativt oförändrad sedan 2016 och är i en nivå som inte avviker från övriga kommuner. Motsvarande tal för rikets kommuner 2018 var 6,8 %.

Sjukfrånvaron för kvinnor var 6,5 % av den totala arbetstiden och för män 4,2 %. De yngre åldersgrupperna har lägre totalsjukfrånvaro än de äldre, även detta följer trenden i riket.

Korttidssjukfrånvaron, frånvaro mellan 1- 14 dagar utgör 54,1 % av den totala sjukfrånvaron och är oförändrad sedan 2018. Den långa sjukfrånvaron där medarbetare varit frånvarande på grund av sjukdom i 60 dagar eller mer utgör 27,2 % av den totala sjukfrånvaron.

Av samtliga tillsvidareanställda hade 30,3 % inte någon sjukdag under 2019. Det är en minskning jämfört med 2018 då motsvarande tal var 33,7 %. Det är i större utsträckning män än kvinnor som inte haft någon sjukdag.

Sjukfrånvaro i % av överenskommen arbetstid, per kön och ålder för månadsanställda, 2019-01-01 - 2019-12-31

Sjukfrånvaro	2019	2018	2017	2016	2015
Total sjukfrånvaro	6,1	6,0	6,3	6,0	6,6
Kvinnor	6,5	6,4	6,8	6,5	7,1
Män	4,2	4,0	3,7	3,5	3,9
Åldersgrupp 29 år eller yngre	5,7	6,1	6,2	4,8	6
Åldersgrupp 30-49	5,1	4,6	5,3	5,3	5,8
Åldersgrupp 50 år eller äldre	7,0	7,1	6,6	6,8	7,4

Hälsa, friskvård och arbetsmiljö

Arbetsmiljön i Kiruna Kommun ska förena väl fungerade verksamhet med ett långsiktigt hållbart arbetsliv. En god arbetsmiljö är en förutsättning för att vi ska kunna skapa kvalitet och effektivitet i vår service till medborgarna och vara en bra arbetsgivare.

Genom ett systematiskt arbetsmiljöarbete, gediget friskvårdsarbete och tidiga rehabiliteringsinsatser förebygger vi ohälsa och olycksfall samt arbetar tillsammans för en god arbetsmiljö.

För att tydliggöra riktningen för Kiruna kommuns arbetsmiljöarbete har de kommunövergripande policy dokumenten och riktlinjerna för arbetsmiljöarbetets olika delar reviderats under året. Utbildningsinsatser för chefer och skyddsombud har genomförts och stödmaterial har utarbetats.

Personalkostnader

Personalkostnader	2019	2018
Personalkostnader, totalt (mnkr)	1 067 592	1 064 014
Vari ingår: "Lön arbetad tid"	769 676	765 886
Po-kostnader	294 264	294 314

Kompetensförsörjning

Arbete med omställning av befintliga medarbetares kompetens för att möta framtida behov har under 2019 påbörjats genom stöd från omställningsfonden och under det kommande åren behöver omställning som ett alternativ för kompetensförsörjning utredas vidare.

En annan del i kompetensförsörjningsarbetet är att möjliggöra att fler medarbetare behåller god hälsa och orkar arbeta längre d.v.s. skapa förutsättningar för ett hållbart och längre arbetsliv genom ett bra arbetsmiljöarbete. Kiruna kommun arbetar aktivt med att få fler att arbeta längre men också med att få fler att arbeta mer, detta genom rätt till heltid men möjlighet till deltid. Genom samverkan mellan olika verksamheter skapas förutsättningar för heltidsarbete för medarbetare och medarbetarnas hela kompetens tillvaratas i organisationen. Rätten till heltid är en viktig jämställdhetsfråga då det oftast är i kvinnodominerade yrken som deltider förekommer, men också ett verktyg för Kiruna kommun att vara en attraktiv arbetsgivare och på så sätt underlätta kompetensförsörjning nu och i framtiden.





Förväntad utveckling

Befolkning

Befolkningsutvecklingen i Kiruna har just nu en negativ spiral. Utgången av 2018 var befolkningen 22 992 invånare och utgången av 2019 var befolkningen 22 867 invånare. Ett tapp på -125 (-124). Födelseöverskottet som har varit stabilt de senaste åren gick ner till -6 (+49) där enbart Luleå i länet höll kvar sitt födelseöverskott och även ökade. Flyttningsnettot är fortsatt positivt från utlandet och negativt inom det egna länet och övriga Sverige.

Stadsomvandling

Flytten av handeln i nya Kiruna, kan ge en ökad risk för vakanser beroende på hur handeln utvecklas. I många städer har handeln minskat på grund av e-handeln. Det blir än viktigare att skapa attraktiva handelsytor och kontraktera handelsföretag med en stark dragningskraft.

Driften av de nya byggnaden kontra skatte- och statsbidragsintäkterna och dess utveckling men även hur driftkostnaderna för samtliga nämnder och styrelser utvecklar sig så kan risken bli att de nya driftkostnaderna kommer dra iväg. Ny ekonom ska tillsättas för att beräkna dessa kostnader för att undvika risken.

Bostäder

Beaktande omfattningen av de pågående investeringarna är det väsentligt att de kan färdigställas inom utsatt tid. Samtidigt förhandlar Kirunabostäder AB med LKAB

om inlösen av fler bostäder inom 1365-området. En flexibel överenskommelse måste komma tillstånd för att säkerställa att bolaget varken har en över- eller underproduktion av bostäder. Ett visst överskott måste finnas för att skapa ökad tillväxt i Kiruna.

Klimat och energi

Den enskilt största risken för Tekniska Verken i Kiruna AB är problemen med att klara av de miljövillkor verksamheten åsatts. Den främsta långsiktiga ekonomiska risken utgörs av en framtida minskad värmeförsäljning, både på grund av varmare klimat och minskat kundunderlag. Kortsiktigt ligger risken i en mycket låg tillgänglighet och anläggningshastighet i den avfallseldade pannan (P3).

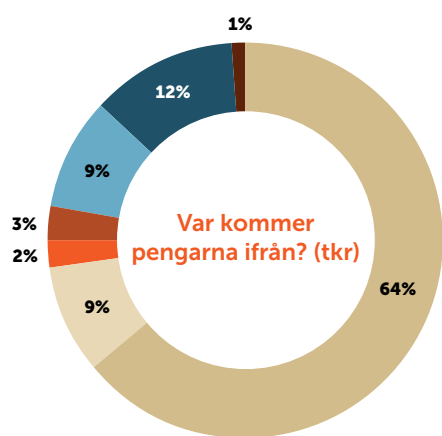
Kompetensförsörjning

Rekrytering och kompetensförsörjning är och kommer att vara en stor utmaning för Kiruna kommun. Vi arbetar ständigt med att vara en attraktiv arbetsgivare, för nya medarbetare men också för de som redan arbetar hos oss. Kommunen har totalt en relativt låg arbetslöshet jämfört med riket, och inom flera yrkesområden råder det också nationell brist på arbetskraft exempelvis lärare och sjuksköterskor, vilket ytterligare försvårar arbetet med kompetensförsörjning. Under senare år har också ett flertal andra yrkesgrupper uppmärksamats som mycket svårrekryterade, vilket medfört att funktioner inte kunnat tillsättas.

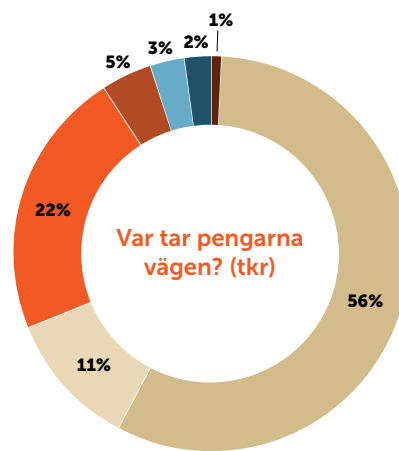
Resultaträkning (mnr)

		Koncern		Kommun	
		2019	2018	2019	2018
Verksamhetens intäkter	Not 1	1 026,9	890,1	544,1	385,1
Verksamhetens kostnader	Not 2	-2 263,7	-2 227,9	-1 870,6	-1 798,5
Avskrivningar	Not 3	-179,8	-164,0	-102,9	-86,4
Verksamhetens nettokostnader		-1 416,6	-1 501,8	-1 429,5	-1 499,8
Skatteintäkter	Not 4	1 367,6	1 356,6	1 367,6	1 356,6
Generella statsbidrag	Not 4	192,1	172,8	192,1	172,8
Verksamhetens resultat		143,1	27,5	130,2	29,5
Finansiella intäkter	Not 5	13,3	4,6	15,3	11,0
Finansiella kostnader	Not 6	-27,3	-18,9	-17,6	-17,7
Resultat efter finansiella poster	Not 7	129,1	13,3	127,9	22,7
Extraordinära poster (netto)	Not 8	2,7	589,9		589,9
Årets resultat	Not 9	131,8	603,2	127,9	612,5

		Kommunen exkl stadsomvandling		Stadsomvandling	
		2019	2018	2019	2018
Verksamhetens intäkter	Not 1	371,8	314,1	172,3	71,0
Verksamhetens kostnader	Not 2	-1 793,0	-1 721,8	-77,6	-76,7
Avskrivningar/Nedskrivningar	Not 3	-82,4	-79,3	-20,5	-7,1
Verksamhetens nettokostnader		-1 503,7	-1 487,0	74,2	-12,8
Skatteintäkter	Not 4	1 367,6	1 356,6		
Statsbidrag	Not 4	192,1	172,8		
Verksamhetens resultat		56,0	42,3	74,2	-12,8
Finansiella intäkter	Not 5	15,3	11,0		
Finansiella kostnader	Not 6	-17,6	-17,7		
Resultat efter finansiella poster	Not 7	53,7	35,5	74,2	-12,8
Extraordinära poster (netto)					
Årets resultat	Not 9	53,7	35,5	74,2	576,9



Skatter	1 367 601	Bidrag	190 151
Statsbidrag	192 080	Övrigt	249 457
Taxor o avgifter	35 626	Finansiella intäkter	15 280
Hyror	68 842	Totalt	2 119 037



Löner, arvoden	1 112 217	Bidrag	50 118
Övrigt	221 630	Hyror	49 378
Köp av verksamh	437 257	Finansiella kostnader	17 601
Av- o nedskrivning	102 931	Totalt	1 991 132

Balansräkning (mnkr)

		Koncern		Kommun	
		2019	2018	2019	2018
TILLGÅNGAR					
Anläggningstillgångar					
Immateriella anläggningstillgångar	Not 1	11,1	11,7	1,2	0,2
Materiella anläggningstillgångar					
<i>Mark, byggnader & tekniska anläggningar</i>	Not 2	2 931,0	2 879,1	1 968,0	1 964,4
<i>Maskiner och inventarier</i>	Not 3	86,5	83,9	45,8	47,6
Pågående nyanläggningar & förskott avseende materiella anläggningstillgångar	Not 4	1 850,5	1 255,0	1 401,9	955,1
Finansiella anläggningstillgångar	Not 5	1 856,4	2 217,2	2 753,5	2 843,9
Summa anläggningstillgångar		6 735,5	6 446,9	6 170,3	5 811,2
Omsättningstillgångar					
Varulager/Förråd		28,3	21,9	0,3	0,3
Fordringar	Not 6	192,3	240,6	90,0	101,9
Kortfristiga placeringar	Not 7	17,4	17,1	0,0	0,0
Kassa och bank		34,8	34,6	0,8	-14,4
Summa omsättningstillgångar		272,9	314,1	91,1	87,8
Summa tillgångar		7 008,4	6 761,0	6 261,5	5 899,0
EGET KAPITAL, AVSÄTTNINGAR OCH SKULDER					
Eget kapital	Not 8	4 667,5	4 525,4	4 208,7	4 080,8
Varav årets resultat		131,8	603,2	127,9	612,5
AVSÄTTNINGAR					
Avsättningar för pensioner och liknande förpliktelser	Not 9	50,5	42,5	40,1	32,3
Avsättning för återställande av deponi	Not 10	26,8	21,3	0,0	0,0
Avsättning skatter	Not 11	66,1	78,8		
Summa avsättningar		143,4	142,6	40,1	32,3
SKULDER					
Långfristiga skulder	Not 12, 14	1 692,1	1 402,6	1 691,8	1 379,0
Kortfristiga skulder	Not 13	505,4	690,5	320,9	406,9
Summa skulder		2 197,5	2 093,0	2 012,7	1 785,9
Summa eget kapital, avsättningar och skulder		7 008,4	6 761,0	6 261,5	5 899,0
Ansvar- & borgensförbindelser/ ställda panter	Not 15	137,0	143,8	127,9	134,8
Ansvarförbindelse pensioner, löneskatt	Not 16	473,0	483,4	473,0	483,4
Leasingavgifter	Not 17	87,2	84,1	7,2	6,5

Kassaflödesrapport (mnkr)

	Koncern		Kommun	
	2019	2018	2019	2018
DEN LÖPANDE VERKSAMHETEN				
Årets resultat	131,8	602,3	127,9	612,5
Justering för ej likviditetspåverkande poster	Not 1	204,0	117,7	86,4
Ökning/Minskning av avsättningar	7,8	-1,8	7,8	-1,8
Kassaflöde från den löpande verksamheten före förändring av rörelsekapital	343,6	868,5	253,3	697,1
Ökning/minskning kortfristiga fodringar	60,7	-78,1	11,8	-29,1
Ökning/minskning förråd och varulager	-6,4	-7,8	0,0	0,0
Ökning/minskning kortfristiga skulder	-201,4	155,2	-86,0	20,8
Kassaflöde från den löpande verksamheten	196,5	937,8	179,2	688,8
INVESTERINGSVERKSAMHET				
Investering i immateriella anläggningstillgångar	-1,2	0,0	-1,2	0,0
Försäljning av immateriella anläggningstillgångar	1,4			
Investering i materiella anläggningstillgångar	-839,2	-1351,7	-554,0	-982,6
Försäljning av materiella anläggningstillgångar	5,7	4,7	2,7	3,8
Investeringsbidrag				
Investering i finansiella anläggningstillgångar	0,0	0,0		
Försäljning av finansiella anläggningstillgångar	0,2	0,2		
Kassaflöde från investeringsverksamheten	-833,2	-1 346,8	-552,5	-978,8
FINANSIERINGSVERKSAMHET				
Obligationer	350,0	251,3	350,0	251,3
Nyupptagna lån	162,1		162,1	
Minskning/ökning fordran koncernbolag			-266,3	-139,3
Amortering av långfristiga skulder	-237,4		-200,0	
Ökning/minskning långfristiga fordringar				
Minskning av avsättningar pga utbetalningar	2,1	0,0		
Kassaflöde från finansieringsverksamheten	637,5	372,4	388,5	233,2
Årets kassaflöde	0,9	-36,6	15,2	-56,9
Likvida medel vid årets början	33,9	70,5	-14,4	42,5
Likvida medel vid årets slut	34,8	33,9	0,8	-14,4

Noter till resultaträkningen (mnkr)

	Koncern		Kommun	
	2019	2018	2019	2018
NOT 1 VERKSAMHETENS INTÄKTER				
Försäljningsmedel	37,5	37,7	37,5	37,7
Taxor och avgifter	35,6	33,7	35,6	33,7
Hyror och arrenden	68,8	64,7	68,8	64,7
Bidrag mm	190,2	146,8	190,2	146,8
Entreprenad o försäljning av verksamhet	131,6	87,1	131,6	87,1
Reavinst försäljning av fastigheter	25,9	15,0	25,9	15,0
Skadestånd LKAB	54,4	0,0	54,4	0,0
Summa verksamhetens intäkter kommunen	544,1	385,1	544,1	385,1
Tekniska Verken i Kiruna AB	378,6	403,9		
Kirunabostäder AB	257,4	249,2		
Övriga	137,0	137,5		
Koncerneliminering	137,0	137,5		
Summa koncernens intäkter	1 026,9	890,1		
NOT 2 VERKSAMHETENS KOSTNADER				
Löner, arvoden	1 112,2	1 091,5	1 112,2	1 091,5
Entreprenad o köp av verksamhet	437,3	410,1	437,3	410,1
Bidrag	50,1	50,5	50,1	50,5
Hyror, leasing	49,4	44,3	49,4	44,3
Övriga driftskostnader	221,6	202,1	221,6	202,1
Summa verksamhetens kostnader kommunen	1 870,6	1 798,5	1 870,6	1 798,5
Tekniska Verken i Kiruna AB	321,2	357,6		
Kirunabostäder AB	226,7	221,4		
Övriga	135,3	135,9		
Koncerneliminering	-290,2	-285,6		
Summa koncernens kostnader	2 263,7	2 227,9		
Kostnaden för kommunala revisorernas granskning av:				
Delårsrapport			0,6	
Årsredovisning			0,9	
NOT 3 AV-/NEDSKRIVNINGAR				
Avskrivningar	180,4	164,6	102,9	86,4
Koncerneliminering	-0,6	-0,6		
Summa av-/nedskrivningar	179,8	164,0	102,9	86,4
NOT 4 SKATTEINTÄKTER, GENERELLA BIDRAG OCH UTJÄMNING				
Kommunalskatt	1 381,3	1 361,4	1 376,9	1 361,4
Slutavräkning justering	0,5	-3,4	0,5	-3,4
Preliminär slutlig kommunalskatt	-9,9	-1,4	-9,9	-1,4
Summa av-/nedskrivningar	179,8	164,0	102,9	86,4
Strukturbidrag	109,0	110,0	109,0	110,0
Inkomstutjämningsbidrag	0,0	0,0	0,0	0,0
Regleringsbidrag	16,1	3,6	16,1	3,6
Kommunal fastighetsavgift	56,6	55,1	56,6	55,1
Inkomstutjämningsbidrag	24,4	11,9	24,4	11,9
Utjämningsbidrag LSS	5,3	11,0	5,3	11,0
Kostnadsutjämningsavgift	-33,1	-41,4	-33,1	-41,4
Generella bidrag från staten	13,8	22,5	13,8	22,5
Varav stöd enl regeringsbeslut m a a flyktingsit.	13,8	17,4	13,8	17,4
Varav Boverket	0,0	5,1	0,0	5,1
Summa generella bidrag och utjämning	192,1	172,8	192,1	172,8

Noter till resultaträkningen (mnkr)

	Koncern		Kommun	
	2019	2018	2019	2018
NOT 5 FINANSIELLA INTÄKTER				
Ränteintäkter	15,7	11,3	15,3	11,0
Koncerneliminering	-2,4	-6,7		
Summa finansiella intäkter	13,3	4,6	15,3	11,0
NOT 6 FINANSIELLA KOSTNADER				
Räntekostnader	28,8	24,9	16,7	17,0
Ränta pensioner	0,9	0,7	0,9	0,7
Koncerneliminering	-2,4	-6,7		
Summa finansiella kostnader	27,3	18,9	17,6	17,7
NOT 7 RESULTAT EFTER FINANSIELLA POSTER				
Årets resultat	133,5	13,3	127,9	22,7
varav:				
Kommunen	53,7	35,5	53,7	35,5
Stadsomvandlingen	74,2	-12,8	74,2	-12,8
Tekniska verken i Kiruna AB	-0,5	-13,6		
Kirunabostäder AB	0,2	3,1		
Övriga	0,8	-0,5		
NOT 8 EXTRAORDINÄRA POSTER				
Aktuell skatt	2,7	0,2		
Skadestånd LKAB, stadshuset Kristallen		589,8		589,8
Summa extraordinära poster	2,7	589,9	0,0	589,8
NOT 9 RESULTAT EFTER EXTRAORDINÄRA POSTER				
Årets resultat	136,2	603,2	127,9	612,5
varav:				
Kommunen	53,7	35,5		
Stadsomvandlingen	74,2	576,9		
Tekniska verken i Kiruna AB	-0,5	-12,4		
Kirunabostäder AB	3,0	2,1		
Övriga	0,8	-0,5		

Resultatet för 2018 är korrigerat från 602,3 mnkr till 603,2 mnkr. Orsaken till detta är att när 2018 års årsredovisning färdigställdes hade Konstmuseet i Norr AB ännu inte hunnit lämna in sin årsredovisning.

Noter till balansräkningen (mnkr)

	Koncern		Kommun	
	2019	2018	2019	2018
NOT 1 IMMATERIELLA TILLGÅNGAR				
Anskaffningsvärden				
Ingående anskaffningsvärde	16,6	9,9	5,0	5,0
Årets investeringar	1,3	6,6	1,3	0,0
Försäljningar/utrangeringar	-1,4		-0,1	0,0
Utgående anskaffningsvärden	11,1	11,7	1,2	0,2
Avskrivningar				
Ingående avskrivningar	4,9	4,9	4,9	4,9
Försäljningar/utrangeringar	0,0		0,0	0,0
Årets avskrivningar	0,2	0,0	0,2	0,0
Utgående avskrivningar	5,1	4,9	5,1	4,9
Utgående bokfört värde	11,1	11,7	1,2	0,2
NOT 2 MARK, BYGGNADER OCH TEKNISKA ANLÄGGNINGAR				
Anskaffningsvärden				
Ingående anskaffningsvärde	4 909,6	4 142,4	2 896,2	2 196,1
Nyanskaffningar, omklassificeringar från pågående arbeten	236,2	812,6	93,4	730,8
Försäljningar/utrangeringar	-20,6	-45,4	-3,7	-30,7
Investeringsbidrag	0,0	0,0	0,0	0,0
Utgående ackumulerade anskaffningsvärden	5 125,3	4 909,6	2 985,8	2 896,2
Avskrivningar				
Ingående avskrivningar	1 962,5	1 809,8	931,8	881,4
Försäljningar/utrangeringar, omklassificeringar	-7,0	-28,8	-0,1	-21,4
Justering avskrivning övergång till komponentredovisning	0,0	0,0	0,0	0,0
Årets avskrivningar	171,5	181,5	86,2	71,8
Utgående ackumulerade avskrivningar	2 126,9	1 962,5	1 017,9	931,8
Nedskrivningar				
Ingående nedskrivningar	52,8	52,8	0,0	0,0
Årets nedskrivningar			0,0	0,0
Utgående ackumulerade nedskrivningar	52,8	52,8	0,0	0,0
Koncerneliminering	-14,6	-15,2		
Utgående bokfört värde	11,1	11,7	1,2	0,2
Avskrivningstider (genomsnittliga)			32 år	37 år
NOT 3 MASKINER OCH INVENTARIER				
Anskaffningsvärden				
Ingående anskaffningsvärde	637,9	612,2	255,1	235,8
Nyanskaffningar, omklassificeringar	28,0	26,5	14,5	19,3
Försäljningar/utrangeringar	-9,8	-0,8	0,2	0,0
Utgående ackumulerade anskaffningsvärden	656,0	637,9	269,8	255,1
Avskrivningar				
Ingående avskrivningar	553,9	532,1	207,5	192,8
Försäljningar/utrangeringar	-9,8	-0,8	-0,1	0,0
Årets avskrivningar	25,4	22,6	16,6	14,6
Utgående ackumulerade avskrivningar	569,5	553,9	224,0	207,5
Utgående bokfört värde	86,5	83,9	45,8	47,6
Avskrivningstider (genomsnittliga)			15 år	16 år

Noter till balansräkningen (mnr)

	Koncern		Kommun	
	2019	2018	2019	2018
NOT 4 PÅGÅENDE ARBETEN				
Anskaffningsvärden				
Ingående anskaffningsvärde	1 255,0	798,6	955,1	717,1
Nyanskaffningar	740,4	524,9	446,8	238,0
Omklassificeringar	-144,9	-68,4	0,0	0,0
Utgående ackumulerade anskaffningsvärden	1 850,5	1255,0	1401,9	955,1
NOT 5 FINANSIELLA ANLÄGGNINGSTILLGÅNGAR				
Aktier o andelar i koncernen			31,0	31,0
Kommunförsäkring	1,0	1,0	1,0	1,0
Kommuninvest*	1,1	1,1	1,1	1,1
Placeringar	0,0	0,0	0,0	0,0
Övriga aktier andelar o värdepapper	24,5	24,5	23,4	23,4
Placeringar framtida pensionsutbetalningar	0,0	0,0	0,0	0,0
Summa värdepapper och andelar	26,7	26,7	56,5	56,5
Lån till koncernföretag			869,2	603,0
Långfristiga fordringar	1 829,8	2 190,5	1 827,8	2 184,4
Varav fordran mot LKAB	1 766,0	2 141,0	1 766,0	2 141,0
Summa finansiella anläggningstillgångar	1 856,4	2 217,2	2 753,5	2 843,9
*Andelskapitalet i Kommuninvest avser inbetalt andelskapital.				
NOT 6 FORDRINGAR				
Kundfordringar	122,4	145,9	31,2	40,8
Diverse kortfristiga fordringar	73,2	74,3	36,7	35,0
Förutbetalda kostnader och upplupna intäkter	34,9	71,1	22,2	26,1
Koncerneliminering	-38,2	-50,7		
Summa fordringar	192,3	240,6	90,0	101,9
NOT 7 KORTFRISTIGA PLACERINGAR				
Obligationer	0,0	0,0	0,0	0,0
Övrigt	17,4	17,1	0,0	0,0
Summa placeringar	17,4	17,1	0,0	0,0
NOT 8 EGET KAPITAL				
Ingående eget kapital	4 525,4	3 922,2	4 080,8	3 468,3
Anspråktagen ersättningsfond	9,9			
Värdeökning fonder, verkligt värde	0,3			
Justering ingående balans koncernen				
Årets resultat enligt resultaträkningen	131,8	603,2	127,9	612,5
Utgående eget kapital	4 667,5	4 525,4	4 208,7	4 080,8

Resultatet för 2018 är korrigerat från 602,3 mnr till 603,2 mnr. Orsaken till detta är att när 2018 års årsredovisning färdigställdes hade Konstmuseet i Norr AB ännu inte hunnit lämna in sin årsredovisning.

RUR

Skattefinansierad verksamhet

Ingående balans 2019	36,1
Återställning av budgetunderskott	0
Återställning av negativt resultat	0
Avsättning 2019	0
Utgående balans 2019	36,1

Stadsomvandling

Ingående balans 2019	3 390
Förändring 2019	74,2
Utgående balans 2019	3 464

REAVINST

Reavinst för året är 25,9 mnr varav 5,5 mnr ligger under ordinarie kommunal verksamhet och 25,4 mnr under stadsomvandlingen. Enligt finansiellt mål: Intäkter från försäljning av mark och marktillgångar skall i huvudsak användas till köp av ny mark och byggande av nya bostäder i Kiruna.

Ingående balans 2019	45,5
Förändring 2019	5,5
Utgående balans 2019	51,0

Noter till balansräkningen (mnkr)

	Koncern		Kommun	
	2019	2018	2019	2018
NOT 9 AVSÄTTNING TILL PENSIONER				
<i>Ingående avsättning</i>	32,3	34,1	32,3	34,1
Pensionsutbetalningar	-1,8	-1,4	-1,8	-1,4
Nyintjänad pension	7,2	1,2	7,2	1,2
Arbetstagare som pensionerats	0,0	0,0	0,0	0,0
Ränte- och basbeloppsuppräknings	0,9	0,7	0,9	0,7
Sänkning av diskonteringsräntan	0,0	0,0	0,0	0,0
Nya efterlevnadspensioner	0,0	0,0	0,0	0,0
Förändring av löneskatt	1,5	-0,4	1,5	-0,4
Övrig post	0,0	-1,9	0,0	-1,9
Ändrad samordning	0,0	0,0	0,0	0,0
Utgående avsättning pensioner	40,1	32,3	40,1	32,3
varav:				
Arbetstagare	17,9	9,1	17,9	9,1
Pensionstagare	22,2	23,2	22,2	23,2
Garantipensioner mm	0,0	0,0	0,0	0,0
Visstidspensioner	0,0	0,0	0,0	0,0
Summa pensioner kommunen	40,1	32,3	40,1	32,3
Överskottsfond			0,0	0,0
Aktualiseringsgrad			97%	97%
Pensioner och liknande förpliktelser	10,4	10,2		
Summa pensioner koncernen	50,5	42,5		
NOT 10 AVSÄTTNING FÖR ÅTERSTÄLLANDE AV DEPONIER				
<i>Ingående avsättning</i>	21,3	19,2	0,0	0,0
Avsättning för återställande av deponier	5,5	2,0	0,0	0,0
Årets ianspråktagande	0,0	0,0	0,0	0,0
Nuvärdesberäkning	0,0	0,0	0,0	0,0
Resultatföring	0,0	0,0	0,0	0,0
Summa avsättning	656,0	637,9	269,8	255,1
NOT 11 AVSÄTTNING SKATTER				
Avsättning skatt KBAB	65,8	78,5		
Avsättning skatt TVAB	0,3	0,3		
Summa avsättning skatter	66,1	78,8		
NOT 12 LÅNGFRISTIGA SKULDER				
Övriga lån, checkkredit	162,4	23,6	162,1	0,0
Lån internbanken	1 529,0	1 379,0	1 529,0	1 379,0
Investeringsbidrag	0,7	0,0	0,7	0,0
Summa långfristiga skulder	1 692,1	1 402,6	1 691,8	1 379,0
Kommunen har en checkkredit på 225 mnkr, varav 162,1 mnkr har nyttjats.				
NOT 13 KORTFRISTIGA SKULDER				
Leverantörsskulder	123,7	218,5	49,7	89,6
Personalskatt/arbetsgivaravgift			35,5	35,8
Semesterlöneskuld/ferielön/övertid			75,0	74,4
Avgiftsbestämd ålderspension inkl. löneskatt			41,1	40,5
Interimsskulder	156,3	386,6	55,7	99,8
Prognos slutavräkning kommunal skatt	10,7	9,5	10,7	9,5
Övriga kortfristiga skulder	252,7	126,5	53,1	57,2
Koncerneliminering	-38,2	-50,7		
Summa kortfristiga skulder	505,4	690,5	320,9	406,9

Noter till balansräkningen (mnkr)

NOT 14 KONCERNKONTO OCH INTERNBANK (mnkr)	Koncern		Kommun	
	2019	2018	2019	2018
Kiruna kommuns internbank svarar för koncerngemensam upplåning och vidareutlåning till kommunkoncernens företag.				
Lån från kreditinstitut			1 529,0	1 379,0
Summa lån			1 529,0	1 379,0
Lån till koncernföretag			869,2	603,0
Summa utlåning			869,2	603,0

För koncernens samtliga externa lån 2017 redovisas i nedanstående tabell kapitalbindningsstruktur. Här redovisas även räntebindningspositioner, d.v.s hur stor del av totalvolymen som inklusive derivater har räntebindning till respektive kalenderår.

Förfallostruktur	Kapitalbindning	Räntebindning
12 mån (ink. tillsvidarelån)	380,0	130,0
24 mån	350,0	100,0
48 mån	699,0	170,0
49 mån eller mer	100,0	300,0
Totalt	1 529,0	700,0
Räntebindning i förhållande till lånen		46 %
Den genomsnittliga nominella räntan inklusive derivater (exklusive påslag) uppgick till		1,17 %

SÄKRINGSdokUMENTATION FÖR KIRUNA KOMMUN

I enlighet med Rådet för kommunal redovisnings Rekommendation 21 Redovisning av derivat och säkringsredovisning avser denna säkringsdokumentation att redogöra för Kommunens syfte med säkringen, vilken risk som säkras, den säkrade posten samt de säkringsinstrument som används. Vidare beskrivs säkringsförhållandet mellan den säkrade posten och säkringsinstrumenten samt hur Kommunen avser bedöma säkringsförhållandets effektivitet. Som en del av Kiruna kommuns ränteriskhantering ingår att säkringsinstrumenten kan ersättas eller överflyttas till andra säkringsinstrument med syfte att åstadkomma en jämn och stabil räntekostnad över tiden.

1. Befintlig skuld enligt nedan tabell (Skuldportfölj)

Internt lånenummer	Nominellt belopp	Kapitalbindning	Basränta
87552	69 000 000	2022-03-23	STIBOR 3M
95389	200 000 000	2020-02-16	STIBOR 3M
87852	180 000 000	2021-04-22	STIBOR 3M
98957	100 000 000	2023-02-22	STIBOR 3M
99297	100 000 000	2022-06-01	STIBOR 3M
88455	80 000 000	2020-05-05	STIBOR 3M
108563	100 000 000	2024-02-22	STIBOR 3M
87551	100 000 000	2022-03-23	STIBOR 3M
92597	130 000 000	2023-02-22	STIBOR 3M
84113	70 000 000	2021-09-15	STIBOR 3M
95817	100 000 000	2021-04-22	STIBOR 3M
103602	100 000 000	2022-06-01	STIBOR 3M
107397	100 000 000	2020-10-22	STIBOR 3M
106524	100 000 000	2023-02-22	STIBOR 3M
1 529 000 000			

Syfte med säkringarna

Kommunen har en skuld som består av lån som löper med rörlig ränta. Kommunen vill begränsa exponeringen mot risken i rörlig ränta och har därför ingått ränteswappar. Genom ränteswapparna betalar kommunen en fast ränta och erhåller 3M Stibor. Att försäkra sig mot ränterisken överensstämmer med kommunens målsättning om en jämn och stabil räntekostnad över tiden, vilken uttrycks i kommunens finanspolicy.

Säkrad risk

Den säkrade risken utgörs av variabiliteten i framtida räntebetalningar på grund av förändringar i marknadsräntan, även benämnt ränterisken.

Säkrad post

Framtida betalningar av rörlig ränta hänförliga till:

2. Mycket sannolika framtida betalningar av rörlig ränta, under perioden från och med lånens förfalldag (ovan) till och med ränteswapparnas förfall, det vill säga refinansiering av skulden (Sannorlika framtida lån).

Nominellt belopp	Start
69 000 000	2022-03-23
200 000 000	2020-02-16
180 000 000	2021-04-22
100 000 000	2023-02-22
100 000 000	2022-06-01
80 000 000	2020-05-05
100 000 000	2024-02-22
100 000 000	2022-03-23
130 000 000	2023-02-22
70 000 000	2021-09-15
100 000 000	2021-04-22
100 000 000	2022-06-01
100 000 000	2020-10-22
100 000 000	2023-02-22
1 529 000 000	

Noter till balansräkningen (mnkr)

Säkringsinstrument

Nedan angivna säkringsinstrument har Kommunen ingått för att hantera risken i den säkrade posten ovan.

Ränteswap

Nedan angivna ränteswappar genom vilken Kommunen erhåller Stibor 3M och betalar fast ränta. Kommunen betalar fast ränta på olika löptider. Detta sprider kommunens ränterisk över tiden. Säkringsinstrumenten säkrar en del av den säkrade posten. Samtliga swappars värderade löptid är den samma som förfalldatum.

Internt Swap nummer	Norminellt belopp	Start	Förfall	Betalar	Erhåller
1766025	50 000 000	2017-02-10	2022-02-10	0,67%	STIBOR 3M
1766023	100 000 000	2017-02-10	2024-02-12	1,69%	STIBOR 3M
275497	60 000 000	2015-09-29	2023-09-29	2,71%	STIBOR 3M
275496	60 000 000	2015-09-29	2022-09-29	2,56%	STIBOR 3M
273825	50 000 000	2015-11-02	2025-11-03	1,51%	STIBOR 3M
275495	60 000 000	2015-09-29	2021-09-29	2,36%	STIBOR 3M
15725	40 000 000	2011-08-05	2021-08-05	3,15%	STIBOR 3M
718617	70 000 000	2018-02-19	2020-09-29	0,08%	STIBOR 3M
3269952	70 000 000	2018-12-19	2026-12-21	0,10%	STIBOR 3M
275494	60 000 000	2015-09-29	2020-09-29	2,13%	STIBOR 3M
2190319	80 000 000	2015-09-30	2025-09-30	2,10%	STIBOR 3M
700 000 000					

Bedömning av säkringsförhållandets effektivitet

Den säkrade posten består av lån med basränta Stibor 3M. Ränteomsättningarna på säkrad post kommer alltid att väljas med ett intervall om maximalt 3 månades avvikelse (i normalfallet ingen avvikelse) från den rörliga ränta som erhålls i säkringsinstrumentet.

Förhållandet mellan marknadsräntan i de säkrade posterna (Stibor 3M) och Stibor 3M i swappen är således den ekonomiska relationen mellan säkringsinstrumentet och den säkrade posten. Att ta bort denna risk genom att betala en fast ränta i swappen överensstämmer med Kommunens målsättning om en jämn och stabil räntekostnad över tiden.

Kommunen kommer att bedöma säkringsförhållandets effektivitet per varje balansdag genom att jämföra de huvudsakliga villkoren för säkringsinstrumentet med de huvudsakliga villkoren för den säkrade posten. De kritiska villkoren utgörs av nominella belopp, löptid samt räntebas. Säkringsförhållandet anses vara effektivt så länge det inte sker någon väsentlig förändring av de huvudsakliga villkoren för antingen säkringsinstrumentet eller den säkrade posten.

Redovisning

Räntekupongerna på swappen redovisas löpande i resultaträkningen som en del av kommunens räntekostnader med hänsyn tagen till periodisering av upplupen ränta på swappen.

NOT 15 BORGENSFÖRBINDELSER

Kommunägda företag

Tekniska Verken i Kiruna AB

Kirunabostäder AB

Egnahem och småhus med bostadsrätter

HSB bostadsrättsförening

Övriga bostadsrätts- o egnahemsföreningar

Ansvar för förlust, egnahem

Summa borgensförbindelser kommunen

Kirunabostäder AB

Fastigo

Hyresgäststyrt lägenhetsunderhåll

Summa koncernen

	Koncern		Kommun	
	2019	2018	2019	2018
			10,0	10,0
			0,0	0,0
	55,0	57,2	55,0	57,2
	61,9	66,2	61,9	66,2
	1,1	1,3	1,1	1,3
Summa borgensförbindelser kommunen	118,0	124,8	128,0	134,8
	0,9	0,9		
	18,1	18,1		
Summa koncernen	137,0	143,8		

Kiruna kommun har i juni 2006 ingått en solidarisk borgen såsom för egen skuld för Kommuninvest i Sverige AB:s samtaliga nuvarande och framtida förpliktelser. Samtliga 280 kommuner som per 2014-12-31 var medlemmar i Kommuninvest ekonomisk förening har ingått likalydande borgensförbindelser.

Mellan samtliga medlemmar i Kommuninvest ekonomisk förening har ingåtts ett regressavtal som reglerar fördelningen av ansvaret mellan medlemskommunerna vid ett eventuellt ianspråktagande av ovan nämna borgensförbindelse.

Enligt regressavtalet ska ansvaret fördelas dels i förhållande till storleken på de medel som respektive medlemskommun lånat av Kommuninvest i Sverige AB, dels i förhållande till storleken på medlemskommunernas respektive insatskapital i Kommuninvest ekonomisk förening.

Vid en uppskattning av den finansiella effekten av Kiruna kommuns ansvar enligt ovan nämnd borgensförbindelse, kan noteras att per 2019-12-31 uppgick Kommuninvest i Sverige AB:s totala förpliktelser till 404 804 079 439 kronor och totala tillgångar till 406 323 006 299 kronor. Kommunens andel av de totala förpliktelserna uppgick till 1 523 141 664 kronor och andelen av de totala tillgångarna uppgick till 1 532 863 866 kronor.

Noter till balansräkningen (mnkr)

	Koncern		Kommun	
	2019	2018	2019	2018
NOT 16 ANSVARSFÖRBINDELSER, PENSIONER				
Pensioner intjänade före 1998 inklusive löneskatt	473,0	483,4	473,0	483,4
NOT 17 LEASING				
<i>Operationella leasingavtal med en avtalstid som överstiger 3 år.</i>				
Inom ett år	17,3	17,2	0,2	0,8
Senare än 1 år men inom 5 år	68,9	65,9	7,0	5,7
Senare än 5 år	0,9	0,9		
Summa leasing	87,2	84,1	7,2	6,5

Noter till kassaflödesrapporten (mnkr)

	Koncern		Kommun	
	2019	2018	2019	2018
NOT 1 JUSTERING FÖR POSTER SOM INTE INGÅR I KASSAFLÖDET				
Avskrivningar	180,4	164,5	102,9	86,4
Nedskrivningar	0,0	3,2	0,0	0,0
Avsättning deponi	5,5	2,0	0,0	0,0
Övriga ej likviditetspåverkande poster	18,1	98,2	14,7	0,0
Summa	204,0	268,0	117,7	86,4

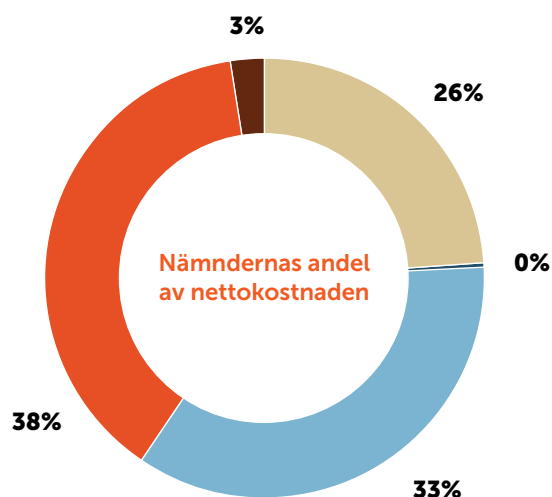
Driftsredovisning (tkr)

Nämnd/Styrelse	Bokslut 2019			Budget 2019	Avvikelse mot budget	Resultat 2018
	Intäkt	Kostnad	Årets resultat			
KOMMUNFULLMÄKTIGE						
Kommunrevision	0	-1 740	-1 740	-1 770	30	-1 770
KOMMUNSTYRELSE						
Stadsbyggnadsförvaltning (exkl Stadsomvandling)	45 523	-84 048	-38 525	-40 924	2 399	-44 304
Kommunkontor	184 071	-531 121	-347 050	-331 864	-15 186	-330 655
- Centrala poster	36	-8 741	-8 705	-12 018	3 313	-9 989
- Lapplands Kommunalförbund	2 340	-115 910	-113 571	-113 611	41	-111 254
- Uppdrag Fritid	1 197	-24 595	-23 397	-22 219	-1 179	-20 176
- Uppdrag Kommunala fastigheter	113 643	-182 370	-68 727	-51 767	-16 960	-53 478
- Uppdrag Gatu/VA/Park	13 900	-52 400	-38 500	-37 887	-613	-38 593
Summa kommunstyrelse	229 594	-615 169	-385 575	-372 788	-12 787	-374 959
KULTUR- OCH UTBILDNINGSNÄMND	85 866	-592 387	-506 521	-503 051	-3 470	-516 165
SOCIALNÄMND	155 732	-733 996	-578 264	-568 620	-9 644	-559 249
MILJÖ- OCH BYGGNÄMND	15 871	-56 660	-40 789	-41 625	836	-36 359
ÖVERFÖRMYNDARNÄMND	244	-3 204	-2 959	-2 407	-552	-2 816
VALNÄMND	556	-1 090	-535	-637	102	-469
Summa verksamheter	487 863	-2 004 246	-1 516 383	-1 490 898	-25 485	-1 491 787
FINANS	37 337	1 532 699	1 570 037	1 513 391	56 646	1 527 334
Summa totalt	525 200	-471 546	53 654	22 493	31 161	35 547
STADSOMVANDLING	172 292	-98 049	74 243	0	74 243	576 944
Summa totalt inkl Stadsomvandling	697 493	-569 596	127 897	22 493	105 404	612 491



Verksamhetsberättelser

■ Kommunstyrelsen	25,6 %
■ Överförmyndarnämnd	0,2 %
■ Kultur- och utbildningsnämnd	33,4 %
■ Socialnämnd	38,1 %
■ Miljö- och byggnämnd	2,7 %



NETTOKOSTNADSANDEL PER INVÅNARE (tkr)

	2019	2018	2017
<i>Antal invånare</i>	22 867	22 992	23 116
Kommunstyrelse	16 869	16 406	15 318
Överförmyndarnämnd	129	122	170
Kultur- och utbildningsnämnd	22 030	22 450	22 008
Socialnämnd	25 151	24 324	24 300
Miljö- och byggnämnd	1 774	1 581	1 536
Totalt	65 953	64 883	63 332

Kommunrevision

ORDFÖRANDE

Ann-Kristin Nilsson (S)

VICE ORDFÖRANDE

Sigurd Pekkari (V)

Årets händelser

Det gångna året har varit det första året på mandatperioden 2019-2022. Det innebär att både de "gamla" och de "nya" revisorerna tjänstgjorde under första kvartalet. Därutöver var det en del problem med val till revisor, som också tog lite tid att korrigera. Så det blev en del fördröjningar innan revisionsarbetet kom igång ordentligt. Det innebär att det finns ett kvarstående utbildningsbehov samtidigt som ny lagstiftning också kräver utbildning av hela revisionsgruppen. Nu närmast handlar det om "Barnkonventionen".

Revisorernas uppdrag och mål för verksamheten

De förtroendevalda revisorerna är fullmäktiges instrument och har att granska, utvärdera och kontrollera den kommunala verksamheten. Revisorerna skall årligen pröva om nämnder och styrelse fullgör det uppdrag man fått från fullmäktige. Kommunallagen fastslår att vi revisorer skall granska verksamheterna som styrelsen och övriga nämnder bedriver med utgångspunkt från:

- om verksamheten sköts på ett ändamålsenligt och från ekonomisk synpunkt på ett tillfredsställande sätt
- om räkenskaperna är rättvisande
- om den interna kontrollen som görs inom nämnderna är tillräcklig

Revisorerna ska i sin granskning biträdas av sakkunniga som de själva väljer och anlitar i den omfattning som behövs för att fullgöra uppdraget enligt god revisionsd i kommunal verksamhet.

För år 2019 har följande granskningsinsatser genomförts:

- Löpande granskning (protokoll, beslutsunderlag m.m.)
- Verksamhetsbesök inom socialförvaltning och hemtjänst
- Granskning av intern kontroll i redovisning, väsentliga system och rutiner
- Förstudie hjälpmedel
- Förstudie hot och våld
- Uppföljande granskning: avvikelshantering och förbättringsarbete inom äldreomsorgen
- Granskning av Personal- och kompetensförsörjning inom kultur- och utbildningsnämnden

- Granskning av Likvärdig skola
- Granskning av upphandlingsverksamheten inom kommunkoncernen
- Granskning av kommunstyrelsens uppsiktsplikt
- Granskning av kommunens ekonomistyrning
- Granskning av styrelsens och nämndernas ansvarsutövande
- Granskning av delårsrapport per augusti 2019
- Granskning av årsredovisning 2019

Resultatet av revisorernas granskningar rapporteras löpande till den/de granskade nämnderna i form av slutdokument med våra bedömningar och kompletteras med revisionsrapport från de sakkunniga. Utfallet av 2019 års granskningsinsatser redogörs närmare för i revisionsberättelsen som lämnats i samband med kommunens årsredovisning.

Revisorerna har haft 10 revisionsmöten och genomfört möten med nämnderna under 2019. Mötena med kommunstyrelse samt de kommunala bolagen har genomförts i början av 2020 men avser deras verksamhet under 2019. Under året har revisionen även deltagit i nätverket NORREV, (kommun- och regionrevisorerna i Norrbotten). Revisionen är också sedan år 2019 aktiv i PwCs kundråd för kommunal revision.

Ekonomi

Revisorerna ansvarar själva för förvaltningen av sitt uppdrag och sina resurser. För år 2019 uppgick budgeten till 1 770 tkr, och utfallet per den 31 december är 1 740 tkr. För år 2019 redovisar revisionen ett överskott på 30 tkr.

Resultaträkning

	Utfall 2019	Utfall 2018
Intäkter	0	0
Personalkostnader	-284	-551
Kapitalkostnader	0	0
Övriga kostnader	-1 456	-1 219
Nettokostnader	-1 740	-1 770
Skattemedel	1 770	1 806
Årets resultat	30	36

Kommunledning

Kommunfullmäktige

Kommunfullmäktige är kommunens högsta beslutande organ, "kommunens riksdag", och beslutar i ärenden av principiell beskaffenhet eller av större vikt för kommunen.

Kommunstyrelsen

Kommunstyrelsen är kommunens ledande politiska förvaltningsorgan, "kommunens regering", och ansvarar för övergripande ledning och styrning av den kommunala verksamheten och stadsbyggnadsprocessen.

På kommunkontoret finns kommunens strategiska lednings-, styrnings-, och uppföljningsfunktioner med dess avdelningar ekonomi-, IT-, kansli- och personalavdelning samt bad- och sporthall. Här finns även styrningen av den kommunala uppdragsverksamheten för fritid, fastigheter, gatu och park samt VA och renhållning inom kommunens bolag Kirunabostäder AB och Tekniska Verken i Kiruna AB.

Kommunstyrelsens oförutsedda medel, konto 905101, År 2019, 3 889 mkr

Ks-beslut	Ärende	Kr
§ 3	Rullskidbana förstudie	*
§ 46	Kuoksu hembygdsförening	150 000
§ 109	Verksamhetsbidrag Eurosuando	120 000
§ 154	Dansklacken i Dosan	70 000
§ 149	Iskalla Ryttares förening	300 000
§ 150	Kiruna Ridklubb	300 000
§ 151	Åtgärder Rakethallen	68 000
§ 178	Rivning av trafikljus, skyltning	50 000
§ 206	Rep av pistmaskin	450 000
§ 211	Åtgärd Industri 9:7	520 000
§ 233	Tvättmaskin/tumlare omklädningsrum Lombardia	17 000
§ 244	Ung Företagsamhet Norrbotten	57 480
§ 256	Täckningskollen	30 456
§ 288	Städa i Keinovuopios gamla soptipp	200 000
§ 326	Omlädningsrum Lombardia	1 500 000
Summa		3 832 936
Diff		56 064

*Beslut om 150 000 upphävt Ks 190325, § 88

Omstrukturering, 2 043 mkr

Kf-beslut	Ärende	Kr
	Socialnämnden för medinflytandedagar	1 000 000
	Julkapp	1 000 000
Summa		2 000 000

ORDFÖRANDE

Gunnar Selberg (C)

FÖRSTE VICE ORDFÖRANDE

Dick Vånsjö (Sjvp)

ANDRE VICE ORDFÖRANDE

Stefan Sydberg (M)

KOMMUNDIREKTÖR

Lennart Andersson
fr o m 190701

KOMMUNCHEF

Peter Niemi t o m 190531

Huvuddelen av kommunkontorets verksamhet är ett stöd för övriga förvaltningar men inrymmer även koncernövergripande samordning av kommunikations-, minoritetsspråks- och tillgänglighetsfrågor.

Kommunchefen har ledningsansvar för stadsomvandlingen och förvaltningscheferna medan den biträdande kommunchefen har ledningsansvar inom kommunstyrelsens område ekonomi, personal och IT.

Medinflytande

Au-beslut	Ärende	Kr
	-	0
Summa		0

Stimulans/Fritidsbidrag, 100 tkr

Au-beslut	Ärende	Kr
§ 4	Pistning av tävlingsområde, Kirunahuggets pimpeltävling	5 000
§ 18	MusiCar Show	10 000
§ 26	Inköp av skoter och skidspårsladd, Vittangi SK	30 000
§ 28	DM i bowling, Kiruna AIF	10 000
§ 32	Tomtesmyg, Korpen Kiruna	18 000
§ 33	Lucia-cup, Kiruna AIF	15 000
§ 37	Anhållan om bidrag till hyra av baracker, Kiruna AIF	12 500
Summa		100 500

Näringslivsutvecklingsmedel, 600 tkr

Au-beslut	Ärende	2019
§ 198	Fiskeområde Tornedalen Haparanda skärg	75 000
§ 185	LLU Tornedalen	300 000
Inget beslut	Driftbidrag Rymdhörnan (avtal från 2015)	18 000
Inget beslut	Idéutvecklingsstipendium	45 000
Delegationsbeslut	Wilmer media AB	15 000
§	MusiCar Show	10 000
Summa		463 000

Valnämnd

ORDFÖRANDE

Thore Johansson (C)

VICE ORDFÖRANDE

Kenneth Paulsson (C)

Valnämnden

Valnämnden ansvarar för genomförande av allmänna val inom Kiruna kommun såsom val till Europaparlamentet, Riksdag samt landsting- och kommunfullmäktige. Kommunfullmäktige kan också besluta att valnämnden ska ansvara för genomförande av opinionsundersökningar och folkomröstningar i enlighet med 5 kap 36 § kommunallagen. Valnämnden ansvarar även för nödvändig information och service till allmänheten vid genomförande av val.

Årets händelser

Den 26 maj 2019 var det val till Europaparlamentet. Valdeltagandet i Kiruna var 42,23%. Det är ett lägre totalt valdeltagande än både i Norrbotten och i Sverige som helhet. Valdeltagandet i Kiruna ökade dock med 5,35 procentenheter från föregående val till Europaparlamentet. Valdeltagandet ökade i hela landet, men valdeltagandet i Kiruna hade en större ökning än både Norrbotten och Sverige.

43,4% av väljarna valde att förtidsrösta. Förtidsröstning pågick varje dag under förtidsröstningsperioden i Kiruna stadshus. Andra platser som förtidsröstning genomfördes var bl.a. i Karesuando, Kuttainen, Svappavaara, Abisko samt via bussen. För att nå förstagångsväljare genomfördes förtidsröstning i gymnasieskolan. Röstmottagare besökte vård- och omsorgsboenden där boende fick möjlighet att rösta.

Till Europaparlamentsvalet tillfördes en förändring i vallagen om avskärmning av valsedelstall. Detta innebar att valnämndens uppgift var att ordna så att platsen där valsedlar tillhandahålls var avskärmd och fri från insyn vid all röstmottagning. Syftet med förändringen var att stärka valhemligheten. Valnämnden fattade beslut om att inhandla avskärmning av kartong som bedömdes uppfylla kravet på effektivt skydd för insyn samt ge röstmottagarna rimligt goda förutsättningar att fullgöra sitt ansvar att upprätthålla ordningen bland valsedlarna.

Valnämnden har gjort informationsinsatser syftar till att väljarna ska få nödvändig och tillräcklig information om var, när och hur de kan rösta i Kiruna kommun samt uppmuntra till ett högt valdeltagande. Instagram introducerades som ny kanal för den kommunala valkommunikationen i Europaparlamentsvalet.

Mål och måluppfyllelse

Valnämnden genomför val på ett rättssäkert sätt med högkvalitet. Under valet till Europaparlamentet rapporterades inga incidenter. Valadministrationen arbetar med omvärldsbevakning från nationella instanser som Länsstyrelsen och MSB rekommenderar för genomförande av val i kommunerna.

Ekonomi

Valnämndens budget består av två delar, en kommunal budgetram för genomförande av valet på valdagen och en statlig ersättning för förtidsröstning. För detta år tillkom en ny obligatorisk kostnad för inköp av avskärmning av valsedlar. Valnämnden fick ett statligt bidrag även för denna kostnad som baserade sig på antalet val- och röstningslokaler.

Det ekonomiska utfallet i förhållande till valnämndens internbudget visar på ett överskott på 0,1 miljoner kronor (mnkr). Den totala kostnaden för valets genomförande beräknas till 1,018 mnkr.

Resultaträkning		
	Utfall 2019	Utfall 2018
Intäkter	556	463,479
Personalkostnader	-1 030	-836
Kapitalkostnader	0	0
Övriga kostnader	-61	-96
Nettokostnader	-535	-469
Skattemedel	637	650
Årets resultat	102	181



Foto: Hans-Olov Utsi



Kommunstyrelsen

Kommunstyrelsen är kommunens politiska förvaltningsorgan som ansvarar för övergripande ledning och styrning av den kommunala verksamheten och stadsbyggnadsprocessen. Till kommunstyrelsens uppgifter hör även att ha uppsikt över nämndernas och de kommunala bolagens ekonomi och verksamhet. Två förvaltningar, kommunkontoret och stadsbyggnadsförvaltningen lyder under kommunstyrelsen.

Kommunstyrelsens förvaltningar

Stadsbyggnadsförvaltningen rymmer tre avdelningar, plan- och exploateringsavdelningen, tillväxtavdelningen samt ledningsstöd. Förvaltningens gemensamma uppdrag är att genom en flexibel och långsiktig plan- och markberedskap leda och skapa förutsättningar för en attraktiv och hållbar stads- och landsbygdsutveckling. På kommunkontoret finns avdelningarna ekonomi, IT, personal, kansli, inköp

samt bad- och sporthall. Här finns även styrningen av den kommunala uppdragsverksamheten för fritid, fastigheter, gatu/park samt VA och renhållning inom kommunens bolag Kirunabostäder AB och Tekniska Verken i Kiruna AB. Huvuddelen av kommunkontorets verksamhet är stöd för kärnverksamheten men inrymmer även koncernövergripande samordning av kommunikations-, minoritetsspråks- och tillgänglighetsfrågor.

Årets händelser

Kommunfullmäktige beslutade om inriktning för besparing på 2 % år 2019 för nämnder och kommunstyrelse samt att fastställa en minskad ram för kommunstyrelsen med 10 % år 2020 och 15 % år 2021. Vidare beslutades om en besparing med 40 % avseende resor och logikostnader. Inriktningen är att prioritera effektiviseringar och strukturförändringar, att värdera och ompröva verksamheter, funktioner och projekt samt att i högre grad prioritera samordning av resurser inom koncernen. Kommunstyrelsen fick ett ytterligare uppdrag att göra en grundlig översyn av vad som är primära funktioner för att stödja kärnverksamheten, kommunens myndighetsfunktioner och samhällsansvar.

Stadsnätet Gironet har totalt 4 400 anslutna hushåll. Arbetet med att färdigställa fiber i villaområdena i Kiruna C har pågått under 2019. Utbyggnaderna i Kurravaara och Jukkasjärvi beräknas vara färdigställda under 2020. Kommunen har påbörjat utbyggnad av ortssammanbindande fiber mellan Laxforsen och Kallovaara och samförlagt fiber i Kauppinen. IT-driftenheten har tagit fram nya lösningar för ärendehantering samt teknisk hantering av persondatorer och mobila enheter. Detta innebär förbättrad säkerhet, styrning och kostnadskontroll över kommunens egendom. Kundtjänst har under året har utvecklat sina arbetssätt för att kunna ge bättre service till kommunmedborgarna.

Kommunkansliet har reviderat arvodesreglementet för förtroendevalda enligt uppdrag och det nyinrättade fritidsutskottet har sammanträtt. Med utgångspunkt i genomförd revision är ett utvecklingsarbete för intern styrning och kontroll påbörjat för att ytterligare säkerställa kommunstyrelsens uppsiktspflicht som också ligger i linje med kommunens övergripande målarbete. En översyn av kommunövergripande administrativa regelverk är genomförd för att harmonisera med dataskyddsförordningen. En översyn av regelverk kring värdskap och representation är genomförd för att tydliggöra roller och gränser i organisationen.

Beslut och överklagningar kring tillfälliga skoterförbudsområden säsongen 2018/2019 har lett fram till revidering av riktlinjer för skoterförbud i syfte att högre utsträckning samråda med berörda parter om tillfälliga skoterförbudsområden.

Utredning av driftformer för nya kulturhuset är startad enligt beslut och taxor för försäljning av konferensbokningar antagna. Kommunstyrelsen har antagit en vision för kulturhuset.

Myndigheten för samhällsskydd och beredskaps internationella krisledningsövning Barents Rescue genomfördes i september och utgör en grund för utveckling av kommunstyrelsen krisledningsorganisation och -kommunikation.

För simhallen har förändringarna i konstruktionen som under våren noterades i 25 meters bassängen, reparerats genom förstärkningar. Mätningar för en säker arbets- och besöksmiljö sker regelbundet. Abisko badhus är stängt sedan april 2018 pga. större skador i bassängstomme och ett uttjänt teknikrum. Det pågår arbete med att åtgärda problemen. Badet i Vittangi har varit stängt och under hösten/vintern 2019 och har genomgått en del renoveringar bl.a. har ett nytt ventilationsaggregat installerats. Badet beräknas kunna återöppna under 2020.

Några om- och nybyggnationer av kommunala fastigheter är färdigställda, exempelvis omklädningsrum i anslutning till isladan på Matojärvi idrottsplats. Ytterligare några byggprocesser pågår, däribland ombyggnation av Vilan till 61 lägenheter inklusive ett centralt förskolekök samt renovering av Lombardia ridanläggning. Ett flertal stadsomvandlingsrelaterade nybyggnationer av kommunala fastigheter pågår, däribland kulturhus, nya räddningstjänst som inrymmer skolornas transportverksamhet, nytt badhus samt kommunägt parkeringshus. Upprättande av systemhandlingar för kunskapsnoden är påbörjat.

Vid Luossavaara friluftsområde är Down-hill-cykelbanan återställd och anläggandet av den nya stolliften beräknas var klar i början av år 2020. Delar av rullskidbanan i Matojärvi stod klar under senhösten och resterande färdigställs sommaren 2020. Trafikverkets nya dragning av E 10 har påverkat spårdragningen kring Varggropen och Matojärvi och nya tunnlar och broar är invigda. Nya omklädningsmoduler är monterade i anslutning till fotbollsplanen på Lombardia för att frilägga omklädningsrum för ishockey inne på Lombardia ishall.

I linje med lekplatsprogrammet är Myr/Mossvägen iordningsställd som områdeslekplats och Idrottsvägen som närlekplats. Belägningsarbeten och trafikmålning är genomförd under sommaren och flertalet gator och gångvägar är åtgärdade främst på Lombolo och i Tuolluvaara. Enligt beslut är trafikljuskorsningen Adolf Hedinsvägen och Gruvvägen avvecklade och ombyggda till "huvudledskorsning". Byte av gatubelysning pågår enligt beslut vilket ger både lägre energikostnad och serviceintervaller.

Ny renhållningsordning är antagen av kommunfullmäktige och ny miljöstyrande taxa infördes vid årsskiftet som bland annat innebär att halv grundavgift tas ut på fastigheter i väglöst land. Separat matavfallsinsamling är påbörjad i centralorten utifrån den nya avfallsplanen. Vid årets slut har samtliga villor i Kiruna centralort, Lombolo, Tuolluvaara, Kurravaara samt Nikkaluoktavägen börjat sortera ut sitt matavfall samt ett fåtal flerbostadshus i centralorten. Projekt för framtida behandling av matavfall i Kiruna är påbörjad där bland annat matavfallskvarnar testas. Projektet Total Översyn av Renhållningen (TÖR) slutrapporterades i samband med antagande av ny avfallsplan.

Fas 1 av investeringen i Kirunas vattenverk färdigställs under våren 2020 vilket säkerställer driften av vattenverket. Kommunfullmäktige har under hösten beslutat att genomföra Kiruna vatten fas 2, en omfattande investering som också höjer kvalitén på dricksvattnet i centralorten. Omställningar för klimatneutralitet pågår genom byte från olja till fjärrvärme i Kiruna avloppsreningsverk och solpaneler installerades vid reinvestering i en ny pumpstation i Vittangi.

En VA-planering för omvandlingsområdena Kurravaara, Laxforsen och Poikkijärvi är påbörjad för att tillmötesgå länsstyrelsens och medborgarnas behov. Krav på anläggande av kommunalt VA inom dessa områden kan komma. En grov förnyelseplan för VA-verksamheten i hela kommunen är framtagen. Utredning angående inskränkning av verksamhetsområde för VA (avvecklingsområden) är uppstartad i samverkan med Svenskt vatten och flertalet kommuner från länet.

Mål och måluppfyllelse

Ett gemensamt politiskt dokument är framtaget under våren som visar den politiska ambitionsnivån där prioriterade områdena framkommer. Det primära och övergripande visionen är att Kiruna ska vara en kommun där människor vill bo och dit människor vill flytta. Ett nytt arbetssätt kring mål och god ekonomisk hushållning har tagits fram och kommer att implementeras i koncernen under våren 2020. Det nya arbetssättet ska utgå från olika perspektiv som samtliga nämnder och bolag ska arbeta utifrån; medborgaren, stadsomvandling, näringsliv/utveckling, intern effektivitet, medarbetaren och ekonomi. Genom det nya arbetssättet med målen förväntas det bli en tydligare styrning från kommunstyrelsen ner till samtliga nämnder/styrelser som resulterar i verksamhetsplaner och aktiviteter.

Ekonomi

Kommunstyrelsens totala driftbudgetram för 2019 var vid årets början 351,8 miljoner kronor (mnkr). Därefter tilläggsbudgeterades uppdrag kommunala fastigheter 1,0 mnkr för ökade städkostnader i Kristallen.

Ramen justerades även med 1,7 mnkr för löneökningar samt avskrivningar samt en budgetöverföring -4,9 mnkr från kommunstyrelsen till miljö- och byggnadsförvaltningen avseende säkerhet och krisberedskap. Beslutade driftbudgetramen för året är 349,6 mnkr. Tillfälliga tilläggsanslag samt internränta för året utgör tillsammans 23,2 mnkr och ramen hamnar på 372,8 mnkr.

Kommunstyrelsens totala resultat för 2019 är underskott på -12,8 mnkr, en budgetavvikelse på 3,4 %. Kommunkontoret visar ett resultat på -15,2 mnkr och stadsbyggnadsförvaltningen ett överskott på 2,4 mnkr.

Kommunkontorets underskott beror främst på uppdragsverksamheterna samt Konstmuséet i norr. Uppdragsverksamhet kommunala fastigheter visar ett underskott på ca -17,0 mnkr. Då mycket begränsade medel finns för underhåll i förhållande till verksamheternas och fastigheternas behov blev underskottstäckningen för 2019 -8,0 mnkr. Underskott från år 2018 på -6,7 mnkr belastar också årets resultat. Uppdrag fritid visar ett underskott på -1,1 mnkr på grund av omställning av liftkortsförsäljningen i Luossabacken som förskjuter intäkter för försäljning av årskort till 2020 samt försening och felprojektering i gällande omklädningsmodulerna på Lombolia som gör att planerade driftkostnader försenats och kostnader för ändringsarbeten har tillkommit. Uppdragsverksamhet gatu/park visar ett underskott på -0,6 mnkr pga. av riklig nederbörden under december som gör att snöröjnings-kostnaderna överskrider budget. Konstmuséet i norr visar ett underskott på -2,9 mnkr beroende på tidigare ej utbetalda medel för 2018 samt beslutade men inte budgeterade kostnader på 0,4 mnkr för inköp av konst.

Ekonomiavdelningens överskott på 1,1 mnkr beror främst på försenade intäkter från de kommunala bolagen avseende ekonomisystemet. Kommunkansliet har ett överskott till stor del på grund av att förvaltningens semesterlöneskuld ligger under avdelningen samt vakanta tjänster.

Kommunstyrelsens centrala poster innefattar bland annat bidrag och medfinansiering samt medlemsavgifter som visar ett överskott på 1,1 mnkr på grund av medel som inte rekvirerats.

Personalavdelningen visar i princip ett nollresultat. Företagshälsovården visar ett underskott på -3,0 mnkr vilket vägs upp av vakanta tjänster samt personal som gått ner i tid både inom personalkontoret och inom bemanning- och rekryteringsenheten.

Kommunkontoret inklusive uppdragsverksamheterna har en investeringsbudget på 825,4 mnkr och har upparbetat kostnader för 604,6 mnkr vilket ger ett resultat på 229,1 mnkr som förs över till kommande år. Flera av projekten är i sitt slutskede och ska avslutas första kvartalet 2020.

Framtid

Under hösten påbörjades en översyn av kommunstyrelsens verksamheter och de primära funktionerna som ska stödja kärnverksamheten, kommunens myndighetsfunktioner och samhällsansvar. Syftet är att omstrukturera och effektivisera kommunstyrelsens förvaltningar och förväntas ge en hållbar organisation med samordningseffekter och hög kvalitet inte minst till kärnverksamheten. Arbetet med arbetsmiljö och gemensam struktur fortsätter vilket innebär att hela kommunkoncernen får ett nytt sätt att arbeta med och följa upp arbetsmiljöarbetet. I övrigt präglas kommunstyrelsens arbete starkt av stadsomvandlingen, men också av andra utvecklingsfrågor inom Kiruna kommun.

Omorganisation och budget i balans är centralt för att inarbeta kostnader i den nya lägre ramen. Detta innebär strukturförändringar i verksamheten. En ökad grad av

digitalisering av den administrativa processen förväntas ge effektivisering och kvalitetshöjning i koncernen under det kommande åren.

En översyn pågår av uppdraget för drift av kommunala fastigheter färdigställs i syfte att reglera uppdraget i förhållande till budgeterade medel samt möjliggöra konkurrensutsättning av fastighetsskötsel och städ. Fortsatt arbete för att tydliggöra uppdragsverksamheternas uppdrag genom komplettering och revidering av kvalitetsdeklarationer för uppdragsverksamhet gatu/park. För samtliga uppdragsverksamheter gäller att utarbeta långsiktiga underhållsplaner för att skapa förutsägbarhet för ekonomiska investeringar. Förslag till VA-planering för omvandlingsområdena Kurravaara, Laxforsen och Poikkijärvi färdigställs under året och möjliggör vidareutveckling till en VA-planering för hela kommunen.

Resultaträkning Kommunkontoret

	Utfall 2019	Utfall 2018
Intäkter	36 821	31 397
Personalkostnader	-72 805	-74 389
Kapitalkostnader	-3 341	-3 740
Övriga kostnader	-54 573	-50 434
Nettokostnader	-93 898	-97 166
Skattemedel	94 363	97 182
Årets resultat	465	16

Resultaträkning Gatu/Park/Slam

	Utfall 2019	Utfall 2018
Intäkter	36	45
Personalkostnader		
Kapitalkostnader	-9 034	-8 480
Övriga kostnader	-30 321	-30 491
Nettokostnader	-39 320	-38 926
Skattemedel	39 660	39 935
Årets resultat	340	1 009

Resultaträkning Uppdragsverksamhet Fastigheter

	Utfall 2019	Utfall 2018
Intäkter	113 643	111 004
Personalkostnader		
Kapitalkostnader	-63 124	-63 166
Övriga kostnader	-119 245	-101 316
Nettokostnader	-68 727	-53 478
Skattemedel	51 767	53 297
Årets resultat	-16 960	-181

Resultaträkning VA

	Utfall 2019	Utfall 2018
Intäkter	13 865	14 881
Personalkostnader		
Kapitalkostnader	-12 880	-14 548
Övriga kostnader	-165	0
Nettokostnader	820	333
Skattemedel	-1 773	-105
Årets resultat	-953	228

Resultaträkning Uppdragsverksamhet Fritid

	Utfall 2019	Utfall 2018
Intäkter	1 197	2 075
Personalkostnader		
Kapitalkostnader	-2 201	-2 105
Övriga kostnader	-22 394	-20 145
Nettokostnader	-23 397	-20 176
Skattemedel	22 219	21 347
Årets resultat	-1 179	1 171

KOMMUNSTYRELSEN

Stadsbyggnadsförvaltningen

FÖRVALTNINGSCHEF

Lars Bäckström
t o m 191015
TF Stig Thornéus
fr o m 191017

Verksamheten

Stadsbyggnadsförvaltningen lyder under kommunstyrelsen och rymmer tre avdelningar, plan- och exploateringsavdelningen, tillväxtavdelningen och avdelningen för ledningsstöd.

Förvaltningens gemensamma uppdrag är att genom en flexibel och långsiktig plan- och markberedskap leda och skapa förutsättningar för en attraktiv och hållbar stads och landsbygdsutveckling för boende, besökande och verksamma i Kiruna kommun.

Årets händelser

Stadsbyggnadsförvaltningen, exklusive stadsomvandlingen, har under året bland annat arbetat med framtagande av detaljplaner på uppdrag från politiken. De detaljplaner som behandlats politiskt från beviljande av planbesked till antagande är:

Detaljplan för del av Jägskolan 8:5, Kurravaaravägen, avseende nya bostäder. Planen är antagen och har vunnit laga kraft; Detaljplan för del av Tuolluvaara 1:1 m fl, (Gula raden), kulturbyggnader, bostäder m m. Detaljplanen är antagen men överklagad och har därför ännu inte vunnit laga kraft. Detaljplan, Kunskapsnoden, Stadspark, bostäder, service m m. Planen är antagen men överklagad och har inte vunnit laga kraft. Detaljplanen för volymhandeln i Kiruna nya centrum är antagen och har vunnit laga kraft. Detaljplanen

Industrin 9:7 (anslutning Malmvägen) är ute på granskning 2 och kommer efter granskning och eventuella ändringar lyftas till politiken för antagande. Detaljplan för Jukkasjärvi 4:91 med flera är antagen och har vunnit laga kraft och Detaljplan Upplaget 6-12, för industri, verksamheter och handel har antagits och vunnit laga kraft.

Mål och måluppfyllelse

Ett gemensamt politiskt dokument är framtaget under våren som visar den politiska ambitionsnivån där prioriterade områdena framkommer. Den primära och övergripande visionen är att Kiruna ska vara en kommun där människor vill bo och dit människor vill flytta. Ett nytt arbetssätt kring mål och god ekonomisk hushållning har tagits fram och kommer att implementeras i koncernen under våren 2020. Det nya arbetssättet ska utgå från olika perspektiv som samtliga nämnder och bolag ska

arbeta utifrån; medborgaren, stadsomvandling, näringsliv/utveckling, intern effektivitet, medarbetaren och ekonomi. Genom det nya arbetssättet med målen förväntas det bli en tydligare styrning från kommunstyrelsen ner till samtliga nämnder/styrelser som resulterar i verksamhetsplaner och aktiviteter.

Resultaträkning		
	Utfall 2019	Utfall 2018
Intäkter	40 303	27 369
Personalkostnader	-29 951	-27 692
Kapitalkostnader	-3 158	-3 111
Övriga kostnader	-45 746	-40 869
Nettokostnader	-38 552	-44 304
Skattemedel	40 924	41 914
Årets resultat	2 372	-2 389

Ekonomi

Kommunstyrelsens totala driftbudgetram för 2019 var vid årets början 351,8 miljoner kronor (mnkr). Därefter tilläggsbudgeterades uppdrag kommunala fastigheter 1,0 mnkr för ökade städkostnader i Kristallen. Ramen justerades även med 1,7 mnkr för löneökningar samt avskrivningar samt en budgetöverföring -4,9 mnkr från kommunstyrelsen till miljö- och byggnadsförvaltningen avseende säkerhet och krisberedskap. Beslutade driftbudgetramen för året är 349,6 mnkr. Tillfälliga tilläggsanslag samt internränta för året utgör tillsammans 23,2 mnkr och ramen hamnar på 372,8 mnkr varav stadsbyggnadsförvaltningens ram uppgick till 40,9 mnkr.

Kommunstyrelsens totala resultat för 2019 är underskott på -12,8 mnkr, en budgetavvikelse på 3,4 procent. Kommunkontoret visar ett resultat på -15,2 mnkr och stadsbyggnadsförvaltningen ett överskott på 2,4 mnkr (5,6 procent).

Överskottet hänförs till största delen till Tillväxtavdelningen bestående av Tillväxtenhet och Arbetsmarknad/Integration som tillsammans visar ett plusresultat på 5,4 mnkr. Tillväxtenheten har haft vakanta tjänster samt lägre driftskostnader än budgeterat vilket skapat överskott. Arbetsmarknad/Integration har lägre kostnader för subventionerade anställningar samt lägre personalkostnader än budgeterat. Plan- och exploateringsavdelningen visar ett underskott på -3,3 mnkr och underskottet hänförs till kollektivtrafiken,

busskort och flygbuss som visar ett underskott på -4,5 mnkr trots att stadsomvandlingen finansierat lila linje. Underskottet vägs upp av lägre personalkostnader på mark och exploatering som haft flera vakanta tjänster under året. Ledningsstödet visar ett plusresultat på 0,3 mnkr.

Stadsbyggnadsförvaltningen har en investeringsbudget på 0,3 mnkr för focus detaljplan där ingenting är förbrukat under 2019 och hela beloppet förs över till 2020.

Framtid

Under hösten påbörjades en översyn av kommunstyrelsens verksamheter och de primära funktionerna som ska stödja kärnverksamheten, kommunens myndighetsfunktioner och samhällsansvar. Syftet är att omstrukturera och effektivisera kommunstyrelsens förvaltningar och förväntas ge en hållbar organisation med samordningseffekter och hög kvalitet. Arbetet med arbetsmiljö och gemensam struktur fortsätter vilket innebär att hela kommunkoncernen får ett nytt sätt att arbeta med och följa upp arbetsmiljöarbetet. I övrigt präglas kommunstyrelsens arbete starkt av stadsomvandlingen, men också av andra utvecklingsfrågor inom Kiruna kommun. Omorganisation och budget i balans är centralt för att inarbeta kostnader i den nya lägre ramen. Detta innebär strukturförändringar i verksamheten. En ökad grad av digitalisering av den administrativa processen förväntas ge effektivisering och kvalitetshöjning i koncernen under det kommande åren.



Överförmyndarnämnden

Verksamheten

Överförmyndarnämndens huvuduppgift är att utöva tillsyn och kontroll enligt de regler i Föräldrabalken som gäller gode män, förvaltare och förmyndare. Arbetet styrs även av andra författningar som reglerar frågor knutna till verksamheten. Den verksamhet som bedrivs är myndighetsutövning där avsikten är att kunna garantera en väl fungerande verksamhet till stöd för samhällets svagaste och mest utsatta grupper som barn, sjuka, gamla och funktionshindrade. Länsstyrelsen utövar i sin tur tillsyn över Överförmyndarnämndens verksamhet. Överförmyndarnämndens expedition bevakar huvudmannens rätt, rekryterar och utbildar gode män, förvaltare och gode män för ensamkommande flyktingbarn. Expeditionen handlägger, granskar och följer upp ställföreträdarnas redovisningar, handlägger ansökningar om godmanskap, utreder och förbereder ärenden till tingsrätten, deltar vid tingsrättsförhandlingar och är även sekreterare i överförmyndarnämnden. Handläggarna utbildar och informerar även olika yrkesgrupper inom kommunala verksamheter samt informerar intresseorganisationer om uppdraget som god man eller förvaltare.

Årets händelser

Årets största händelse är att den nya nämnden som satts samman efter valet 2018, tillträdde i januari 2019.

Nämnden figurerade i media i samband med att granskningarna av 2018 års redogörelser inte var klara i slutet av juni 2019. Problemet löstes genom att förvaltningen fick tillåtelse att anställa ytterligare granskare under sommaren. Granskningen av samtliga i tid inkomna redogörelser var påbörjad och avslutad, alternativt hade föreläggande om komplettering skickats till ställföreträdaren i slutet av juli. Tidpunkten för färdigställande är inte ett lagkrav utan beror mer på gammal hävd. Den enda juridiska vägledning som kunnat finnas av förvaltningen och länsstyrelsen avseende tid är ett uttalande från justitieombudsmannen (5172-2008) där det sägs att sju månader är alldeles för lång tid för att granska ett ärende. Orsaken till förseningen var att nyanställda granskare inte hunnit med granskning i samma tempo som de tidigare anställda med större rutin samt att kraven på handläggning skärpts upp av staten.

Utifrån länsstyrelsens inspektion 2018 och de allmänna råd som meddelats av staten 2019 har ett antal förbättringsområden identifierats och arbetet med dessa har lett till verk-samhetsutveckling mot en ökad uppfyllelse av statens krav på verksamheten.

ORDFÖRANDE
Ulf Isaksson (SJVP)

VICE ORDFÖRANDE
Ann-Christin Lahti (C)

FÖRVALTNINGSCHEF
Anders Karlsson

Mål och måluuppfyllelse

Inför 2019 sattes sex mål upp. Dessa är: *Personalgruppen ska ha ändamålsenlig storlek, känna trygghet i arbetet och ligga i topp vid mätningar av arbetsmiljö, Ändamålsenligt IT- stöd ska finnas för verksamheten, Lagenlig och effektiv myndighet som präglas av öppenhet och transparens, Nämnd och tjänstemän känner trygghet i beslutsfattandet och färre än 10% av besluten överklagas, Ändamålsenlig granskning skall genomföras och beslut om förlängning av förvaltare skall bygga på minst två utsagor samt Verksamheten skall arbeta självförbättrande och på eget initiativ identifiera förbättringsområden.* Orsaken till brist i måluuppfyllelse är att verksamhetssystemet är föråldrat och behöver bytas ut samt att verksamheten inte har tillräcklig budget för att lösa de uppgifter som statens föreskrifter och striktare kontroll innebär, något som sliter på personalen och bidrar till en pressad arbetssituation och en känsla av otillräcklighet.

Måluuppfyllelse

Mål	Uppfyllt	Delvis uppfyllt	Ej uppfyllt
Personalgruppen ska ha ändamålsenlig storlek, känna trygghet i arbetet och ligga i topp vid mätningar av arbetsmiljö		X	
Ändamålsenligt IT-stöd ska finnas för verksamheten		X	
Lagenlig och effektiv myndighet som präglas av öppenhet och transparens	X		
Nämnd och tjänstemän känner trygghet i beslutsfattandet och färre än 10% av besluten överklagas	X		
Ändamålsenlig granskning skall genomföras och beslut om förlängning av förvaltare skall bygga på minst två utsagor	X		
Verksamheten skall arbeta självförbättrande och på eget initiativ identifiera förbättringsområden	X		

Ekonomi

Verksamheten har under ett antal år äskat utökad driftbudget, något som fram till 2019 inte bifallits. Detta, i kombination med statens allt striktare kontroll av verksamheten har lett till att verksamheten idag är stabil men ansträngd och mycket känslig för sjukskrivningar och oförutsedda arbetstoppar med påfrestningar på arbetsmiljön som följd. Nämndens utgifter består nästan till 100 % av personalkostnader som är nödvändiga för att kunna upprätthålla den service som lagen kräver och som medborgarna har rätt att förvänta sig. En handläggartjänst och stora delar av kostnaden för ställföreträdararvoden är ofinansierade. I syfte att hålla budget har nämnden beslutat om att sänka arvoden för ställföreträdare för ensamkommande flyktingbarn till en nivå motsvarande den för vanliga ställföreträdarskap. Nämnden har också äskat tilläggsbudgetering med 1 200 000 kr för att finansiera den idag ofinansierade tredje handläggartjänsten, en administrativ samordnartjänst samt ställföreträdararvoden.

Framtid

Vi löser idag huvuduppgiften, att ta tillvara huvudmannens rätt, på ett bra sätt men det är påfrestande för myndighetsutövning och arbetsmiljö att nämndens äskanden om utökad budget inte hörsammas. En optimal situation vore att nämnden skulle ha fullständig budget för ordinarie personal och vid behov för extrapersonal för granskning av de cirka 250 redogörelser som årligen skall hanteras. I ett optimalt läge skulle också ingå att expeditionen har en administrativ samordnare/enhetschef som kan arbeta mer verksamhetsnära än vad som idag är fallet då expeditionen är direkt underställd förvaltningschefen.

Antal ställföreträdarskap

	Helår 2016	Helår 2017	Helår 2018	Helår 2019
Godmanskap	246	193	195	203
Förvaltarskap	29	32	31	27
Förmyndarskap	106	67	74	126
Särskilt förordnade vårdnadshavare	10	5	4	6
Godmanskap för ensamkommande flyktingbarn	93	27	12	0

Tabellen visar att i en jämförelse med 2018 att antalet godmanskap ökat något, att antalet förmyndarskap ökat drastiskt samt att antalet godmanskap för ensamkommande flyktingbarn minskat stadigt från 93 st år 2016 till 0 år 2018.

Redovisning per verksamhet

	Utfall 2018	Utfall 2019	Budget 2019	Avvikelse utfall/budget
Överförmyndare	2 504	2 833	2 097	-736
Överförmyndare politik	311	313	310	-3
Överförmyndare projekt		-186		186
Totalt	2 816	2 959	2 407	-552

Resultaträkning

	Utfall 2019	Utfall 2018
Intäkter	244	75
Personalkostnader	-3 035	-3 086
Kapitalkostnader		
Övriga kostnader	-169	195
Nettokostnader	-2 959	-2 816
Skattemedel	2 407	2 407
Årets resultat	-552	-409



Kultur- och utbildningsnämnden

Årets händelser

Förvaltningschef Simon Lind slutar sista februari. Ny förvaltningschef Eva Lönnelid rekryteras och tillträder 190522.

Nämnden fattar under våren beslut för en budget i balans. Åtgärder för budget i balans är bland annat justering av koefficienter i förskola och fritidshem, avveckling av förskolelokaler i Karesuando, avveckling av 25 visstidsanställda elev- och verksamhetsassistenter samt uppsägning av 23 tillsvidareanställda elev- och verksamhetsassistenter.

Den stora utbildningsinsatsen "Nyanländas lärande", vilken är finansierad av Skolverket, fortsätter och utökas med ytterligare utbildningsinsatser, som värdegrundsarbete under ytterligare ett år, och fler deltagare.

Språkcentrum omorganiserar. Förberedelseklasserna har avvecklats och en mottagningsenhet har upprättas enligt nämndbeslut 2019-06-13.

Inom statsbidraget Likvärdig skola har psykologer, kuratorer, skolsköterskor samt handläggare anställt. Allt i akt och mening att stärka kvaliteten i verksamheten.

Process "Skola tillsammans" påbörjades under våren. Processen förväntas leda till en ny skolstruktur som ska implementeras höstterminen 2020. Förutom en ny skolstruktur finns ytterligare åtta delprocesser inkluderade i arbetet. Arbetet med "Sola tillsammans" löper vidare under vårterminen 2020.

Efter Skolinspektionens tillsyn höstterminen 2018 har verksamheter och förvaltning arbetat med angivna förelägganden utifrån inspektionens beslut under 2019. Återkoppling utifrån förelägganden sker 2020.

Kulturen arbetar med att tydliggöra regelverken kring aktuella bidrag.

Arbetet med att ta fram en plan för flytt av utomhuskonstverk har inletts.

På uppdrag av nämnden intensifieras arbetet med att hitta samverkansmöjligheter mellan skol- och folkbibliotek samt mellan kultur- och grundskola.

Folkbiblioteket har, med hjälp av en konsult, arbetat med det nya bibliotekets fysiska miljö och funktion.

ORDFÖRANDE

Annica Henelund (C)

VICE ORDFÖRANDE

Rune Lans (C)

FÖRVALTNINGSCHEF

Eva Lönnelid fr o m 190522

Simon Lindh t o m 190228

Utvecklingsinsatser för ökad målpuppfyllelse i för- och grundskola

Till grund för prioriterade utvecklingsinsatser i grund- och förskolan under 2019 ligger de behov som framkommit i nämndens systematiska kvalitetsarbete och som låg till grund för den kompetensutvecklingsplan för de pedagogiska verksamheterna som nämnden fastställt för perioden 2017-2020. De övergripande områdena i denna kompetensutvecklingsplan är systematiskt kvalitetsarbete (SKA), formativbedömning, värdegrund och förhållningssätt, integration, elevhälsa samt informations och kommunikationsteknik (IKT). Inriktningsarbetet i utvecklingsinsatserna är barnens/elevernas rätt till förskola och skola på lika villkor, systematisk uppföljning av verksamheterna samt rätt kompetens och utbildning hos personal för att kunna utföra sitt uppdrag.

Exempel på kompetensutvecklingsinsatser under första halvåret 2019 är deltagande i Skolverkets satsningar Lärarlyftet II, Läslyftet i förskolan, Specialpedagogik för lärande i grundskolan. Förvaltningen deltar också i två utvecklingsprojekt - ett femårigt utvecklingsprojekt i samarbete med Luleå tekniska universitet och LKAB-akademi bestående av processinriktad kompetensutveckling i ledarskap för förskollärare/lärare samt forskning på vilken effekt kompetensutvecklingsinsatsen får i ett längre perspektiv och ett utvecklingsprojekt på två år tillsammans med Skolverket med inriktning på nyanländas lärande.

Bland annat utifrån Skolinspektionens beslut efter den regelbundna tillsyn som genomfördes under hösten 2018 så har ett utvecklingsarbete i syfte att förbättra skolornas elevhälsoarbete påbörjats. En genomlysning av verksamheternas elevhälsoarbete har genomförts och en process för att effektivisera arbetet har inletts.

Elevhälsan har dessutom utökats genom skolkurators-, skolsköterske- och skolpsykologkompetensen på skolorna och den centrala elevhälsan. Denna utvecklingsinsats bekostas av statsbidraget Likvärdig skola.

Mål och måluppfyllelse

Kommentar till tabell 1: Statistiken 2019 för årskurs 9 i Kiruna kommuns grundskolor visar att resultatet som helhet ligger mellan resultaten för 2017 och 2018.

Resultaten 2018 för årskurs 9 var betydligt lägre än vad de varit under de senaste fem åren och analysen visade att det var måluppfyllelsen hos gruppen flickor på kommunens två största skolor som bidrog till den stora avvikelserna och att orsaken till detta tros ha varit extra stora problem av social karaktär som man på skolorna

upplevt ha funnits hos gruppen flickor i just denna årskull. Att måluppfyllelsen 2019 för gruppen flickor i årskurs 9 åter är uppe på den nivå som den varit under den senaste femårsperioden i övrigt, och till viss del även på en

högre nivå, kan bero på att denna problematik av social karaktär var tillfällig men även att skolornas arbete med att komma tillrätta med bristerna i elevhälsoarbetet med flickorna gett resultat.

För gruppen pojkar visar däremot måluppfyllelsen 2019 på ett markant sämre resultat än för både 2017 och 2018, även om skillnaden inte är lika stor som den var för gruppen 2018. Någon lika tydlig förklaring till denna skillnad för gruppen pojkar i år 2019 som skolorna lyft fram för gruppen flickor i år 9 2018 finns inte i skolornas analyser av resultaten.

Måluppfyllelse åk 9	Samtliga elever			Pojkar			Flickor		
	2019	2018	2017	2019	2018	2017	2019	2018	2017
Jämförelse 2017-2019									
Andel elever som nått kunskapskraven i alla ämnen	72,3%	69,5%	73,1%	66,0%	76,0%	74,2%	78,4%	62,0%	72,0%
Genomsnittligt meritvärde (17 ämnen)	215,7%	213,0%	219,5%	193,9%	215,8%	211,5%	237,4%	209,8%	227,8%
Andel elever behöriga till gymnasiets yrkesprogram	78,2%	79,0%	83,9%	73,0%	86,4%	84,7%	83,3%	70,4%	83,1%

Tabell 1: Tabellen visar statistik hämtad från Skolverkets databas SIRIS avseende måluppfyllelsen för åk 9 för samtliga elever i Kiruna kommuns grundskolor samt fördelat på pojkar respektive flickor. För jämförelse visas också statistiken för 2017 och 2018.

Redovisning per verksamhet

	Utfall 2018	Utfall 2019	Budget 2019	Avvikelse utfall/budget
Gemensam verksamhet	97 527	96 916	108 339	11 423
För- och grundskolor	271 761	263 935	248 352	-15 583
Måltidsverksamheten	49 628	52 198	49 622	-2 576
Fria driftsalternativ	66 821	64 183	65 866	1 683
Interkommunala ersättningar	-1 748	-1 560	-500	1 060
Kultur	32 175	30 842	31 372	530
Projekt	1	6	0	-6
Totalt	516 165	506 521	503 051	-3 470

Resultaträkning

	Utfall 2019	Utfall 2018
Intäkter		85 552
Personalkostnader	85 866	-394 995
Kapitalkostnader	-5 502	-4 822
Övriga kostnader	-586 884	-201 900
Nettokostnader	-506 521	-516 165
Skattemedel	503 051	510 519
Årets resultat	-3 470	-5 646

Ekonomi

Drift

Nämndens nettobudget uppgick till 503,0 mnkr år 2019. Nämnden redovisade ett underskott på 3,5 mnkr år 2019. Helårsavvikelsen i förhållande till budgeten motsvarar 0,7 procent.

Nämndens kostnader har minskat med 10 mnkr från 516,2 mnkr år 2018 till 506,5 mnkr år 2019. Kostnadsminskningen kommer av att bland annat assistenter har avvecklats samt av uppsägning av 23 tillsvidareanställda elev- och verksamhetsassistenter.

Personalkostnaderna överskred budgeten med 2,6 mnkr per månad årets första åtta månader.

Personalkostnaderna överskred budgeten med 0,6 mnkr per månad årets sista fyra månader.

Budgeten för omfattande särskilt stöd (stöd för barn- och elever med extraordinärt behov av särskilt stöd) för kommunala för- och grundskolor, fristående alternativ och Sameskolan uppgick till 15,5 mnkr år 2019. Underskottet för omfattande särskilt stöd uppgick till 7,7 mnkr år 2019 i jämförelse med 2018 års underskott på 18,0 mnkr.

Budgeten för grundbemanningen i byarnas grundskolor uppgick till 22,6 mnkr för 366 elever i Abisko-, Tuolluvaara-, Jukkasjärvi-, Svappavaara-, Vittangi-, Soppero- och Karesuando skola. Underskottet för grundbemanningen i byarnas grundskolor uppgick till 8,3 mnkr år 2019 (227 tkr/elev). Elevunderlaget har minskat under en nivå där antalet elever inte längre genererar tillräckligt med resurser enligt nuvarande resursfördelningssystem.

Måltidsverksamheten redovisar ett underskott på 2,5 mnkr. Underskottet uppkom av ökade livsmedelskostnader, minskade intäkter från asylverksamhet och till viss del ökade personalkostnader för sjukskrivningar och bredvidgång.

Elevhälsa, skolskjutsar, grundsärskola och interkommunala ersättningar och utbetalningar till fristående alternativ och Sameskolan håller sig inom tilldelade budgetramar år 2019. Likaså gör grundbemanningen i förskolorna och grundbemanningen i grundskolorna i centrala Kiruna.

Investering

Investeringsbudgeten år 2019 inklusive överföringar från tidigare år uppgår till 33,5 mnkr. 53 procent av beviljade investeringsmedel har upparbetats. Budget och prognos för större investeringsprojekt:

- Centralt förskolekök; budget 7,5 mnkr (prognos 10 mnkr)
- Luossavaara kök; budget 6,0 mnkr (prognos 8,5 mnkr)
- Anpassningar av för och grundskola; 6,3 mnkr (prognos 6,3 mnkr)
- Bullerbyns förskolekök; budget 2,5 mnkr (utfall 4,5 mnkr)

Framtid

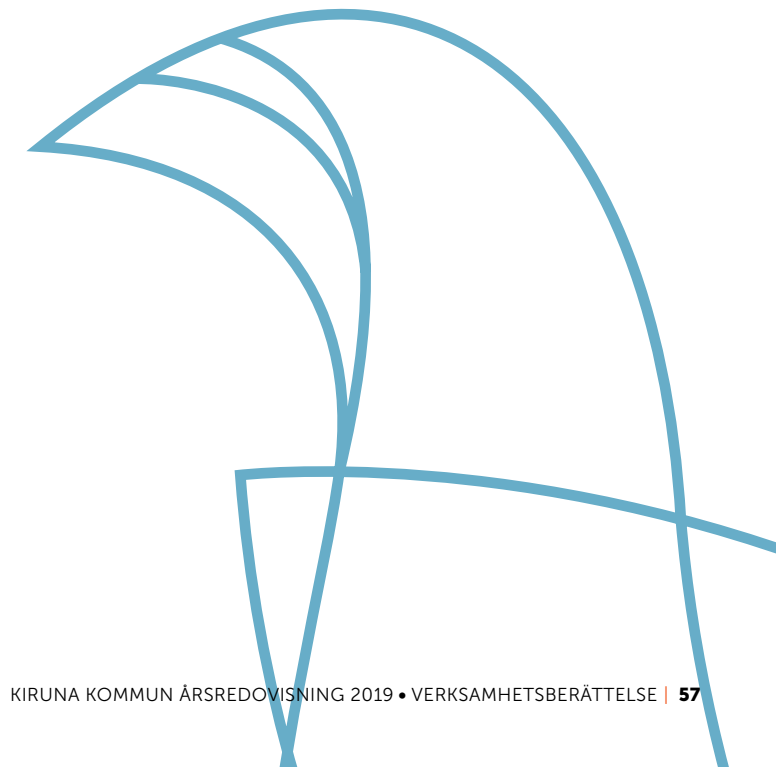
Nämnden utmanas vad gäller en balanserad budget. Ytterligare åtgärder för att nå målet en balanserad budget måste vidtas.

Arbetet med "Skola tillsammans" förväntas leda till en mer likvärdig verksamhet och ett effektivare användande av kompetenser och resurser, allt för elevernas och personalens bästa.

Kommunstyrelsen fattade ett beslut att inte inleda arbetet med en ny grundskola i Nya Kiruna Centrum. Detta har fått nämnden att arbeta med en ny inriktning i Skolstrukturarbetet.

Fortsatt utmaning är rekrytering av behörig personal. Detta accentueras med tanke på kommande pensionsavgångar i organisationen.

Organiserandet och finansierandet av skolor och förskolor i våra byar utmanar oss både kompetensmässigt och ekonomiskt. Andra modeller än nuvarande resursfördelningssystem kan behöva implementeras för att driva desamma.



Socialnämnden

Verksamheten

Socialnämndens ansvarsområden är ansvar och omsorg för äldre och personer med funktionsvariationer samt individ och familjeomsorg (IFO). För att säkerställa genomförande av uppdraget har socialnämnden en förvaltning till förfogande. Socialförvaltningen består av ca 1000 anställda och omsluter en budget på ca 700 mnkr. Förvaltningen består av 6 avdelningar och ett kvalitetsteam.

Individ och familjeomsorgen ges stöd i frågor som rör familjerätt, försörjningsstöd, stöd vid missbruk. Stöd i dessa frågor sker oftast enligt socialtjänstlagen (SoL). Utöver detta så bedrivs öppna insatser för barn och unga samt verksamheten med ensamkommande barn. Vid IFO återfinns också nämndens samtliga myndighetsutövande delar vilket inkluderar beslut om insatser för äldre och brukare med funktionsvariationer.

Inom omsorgen för äldre och personer med förebyggande arbete återfinns anhörigstöd, vård och omsorgsboende, hemtjänst, hemsjukvård enligt hälso- och sjukvårdslagen (HSL), gruppboendestäder, boendestöd och annan service inom ramen för lag om stöd och service (LSS), samt socialtjänstlagen. Syftet i sin förlängning är att skapa, så långt möjligt, likvärdiga levnadsvillkor för samtliga innevanare i kommunen.

Årets händelser

Första januari startades förvaltningens kvalitetsteam, i teamet finns MAS (medicinskt ansvarig sjuksköterska), SAS (socialt ansvarig samordnare), nämnds sekreterare, kvalitetsledare och verksamhetsstrateg.

190201 stängdes bilvården på SAVO. LKAB och Tekniska verken har tillkommit som "externa arbetsplatser" för personer med beslut om dagligverksamhet. Bilteamet som besöker brukare utanför Kiruna centrum startades upp 190204. Under året har Raketens hemtjänst och Bilteamet flyttat ut från Parkskolan till lokal på Lombolo. Äldreboendet Gläntan har under april månad flyttat tillbaka till sina ordinarie lokaler efter stor renovering av fastigheten.

Nämnden fattade ett beslut om en ny boendestruktur för äldreomsorgen i och med beslut om att bygga 80-100 nya äldreboendeplatser. I underlaget för detta beslut framgår avveckling av Fjällgården, Rosengården samt på sikt den verksamhet som återfinns inom Kiruna sjukhus.

Arbetet med att starta upp en korttidsverksamhet har pågått under hela året. Under oktober fattades ett principbeslut att från och med mars 2020 startar ett sammanhållet korttidsboende i nya lokaler på Kiruna

ORDFÖRANDE

Agneta Björnström (C)

VICE ORDFÖRANDE

Elisabeth Fors (C)

FÖRVALTNINGSCHEF

Håkan Dahlqvist fr o m 190930

TF Ulrika Karlström perioden 190630 - 190930

Elisabeth Hansson t o m 190531

sjukhus. Under december fattade nämnden beslut om att stänga Rosengårdens äldreboende i samband med öppnandet av den nya korttidsverksamheten.

På öppenvården har Case Managertjänsterna (CM) kommit i gång och återkoppling kring detta arbete har varit mycket positivt. Under hösten har också annonsering Våga Fråga visat på ökad kontakt från allmänheten för rådgivning avseende missbruk. Under hösten har antalet inskrivna ungdomar i EKB stödboende minskat från över 30 till 9 ungdomar vid årets slut.

Förvaltningen har brottats med husrelaterade frågor dit även viss ohälsa bland personalen kan härledas. Rekrytering har under året varit en rejäl utmaning. På IFO, myndighet och på hälso- och sjukvårdsavdelningen har man varit tvungen att under delar av året ta in konsulter för att säkerställa en rättssäker myndighetsutövning och ett patientsäkert arbetssätt. Sommaren har trots ansträngd personalsituation fungerat bra och inga större avvikelser har konstaterats. Hälso- och sjukvårdsberedskapen inom östra Kiruna har under hösten varit svår att upprätthålla på grund av personalbrist.

Nya rutiner för Lex-Maria, Lex-Sarah, avvikelshantering implementeras ut till verksamheterna.

Mål och måluppfyllelse

Socialförvaltningen har ett tekniskt, innovativt och hållbart arbetssätt

SIP (samordnad individuell plan) utförs ofta i brukarens hem. Teknik, såsom högtalartelefon, skrivare och dator, har införskaffats för detta ändamål. För brukare i östra kommundelen hålls däremot SIP så långt det är möjligt via Skype istället för fysiska hembesök.

Uppföljningar av placerade barn och vuxna, utanför det lagstadgade kravet på fyra fysiska besök/år, hålls med hjälp av tekniken. Samverkansmöten i olika former hålls i hög grad med hjälp av högtalartelefon och Skype vilket även förenklar samverkan med aktörer i andra kommuner och över länsgränserna.

Plan för reinvestering av IT-infrastrukturen är framtagen under året. Med detta avses trådlös Wifi vid

samtliga enheter, utbyte av förvaltningens samtliga dataarbetsplatser och skrivare samt stor del av förvaltningens telefoner. Beslut om modernisering av nyckelfri lås hantering inom hemtjänsten är fattad.

Hela förvaltningen utnyttjar möjligheterna till deltagande i webutbildningar vilket i sin tur sparar in på tid, rese-kostnader och utbildningskostnader samtidigt som kompetensförsörjningen bibehålls.

Socialförvaltningen arbetar jämlikt och inkluderande med utgångspunkt från jämställdhetsintegrering och minoritetsspråkslagen

Jämställdhetsfrågan diskuteras vid olika bedömningar, t ex kring föräldraförmåga, detta för att synliggöra och minimera risken för hårdare krav på kvinnornas föräldraförmåga än männens. Arbetat aktivt med "tjejgruppen" där det anordnas aktiviteter för tjejer på kvällstid. Det krävs biståndsbeslut för att få delta. Aktiviteter anordnas också på träffpunkten dit det kommer 20-25 personer i snitt per vecka.

Vid erbjudande om plats på boende skall särskild hänsyn tas till brukarens modersmål. Så långt det är möjligt erbjuds brukare att få sin vård- och omsorg utförd av medarbetare som talar något av minoritetsspråken. När det gäller minoritetsspråken finns möjlighet till kommunikation i både tal och skrift på finska, samiska och meänkieli. Utbildning av baspersonal i minoritetsspråken har genomförts.

Socialförvaltningen arbetar för rätt personal med rätt kompetens för uppdraget

Socialförvaltningen har länge haft rekryteringsproblematik främst bland socionomer, sjuksköterskor och undersköterskor Ute på förvaltningens avdelningar jobbar man mycket med olika internutbildningar för att stärka kompetensen hos så många medarbetare som möjligt. NANO learning används vid verksamhetsnära utbildning. Förvaltningens kvalitetsledningssystem som är under framväxt kommer att säkerställa att rätt kunskap finns tillgänglig till personalen.

Omfattande insatser för att marknadsföra omvårdnadsyrket är genomförda exempelvis, medverkande vid mässor och besök på skolor.

Ekonomi

Socialförvaltningens nettokostnader för år 2019 uppgår till 578 mnkr och avvikelsen är -9,6 mnkr vilket motsvarar 1,7% av budgeten på 568,6 mnkr.

Verksamheter som har störst avvikelse från budget avser kostnaderna för utskrivna patienter 3,7 mnkr, placeringar av barn och familj 19,5 mnkr (8,0 mnkr över budget) samt försörjningsstöd 13,4 mnkr (3,9 mnkr över budget).

Statistiken visar dock att kostnaderna för försörjningsstöd inte längre stiger i samma takt som tidigare år.

Inom äldreomsorgen återfinns stora underskott (5,1 mnkr över budget) där personalkostnader står för den största delen 319 mnkr (7,8 mnkr över budget). Engångskostnader i och med Gläntans flytt påverkar också resultatet med 1,5 mnkr.

Framtid

Socialförvaltningen påverkas precis som alla andra verksamheter i kommunen av stadsomvandlingen. De kommande åren blir därför kommunens äldreboendestruktur ett viktigt område att styra och realisera. Ett antal andra lokaler som nämnden bedriver verksamhet i måste också bytas ersättas av andra lokaler.

Socialförvaltningen är att betraktas som samhällets yttersta skyddsnet och när det sker förändringar i samhället påverkas socialförvaltningen. Vi ser att samhället är mer drogliberalt än tidigare och vi måste rusta oss för detta. Den psykisk ohälsa ökar i samhället och det ställer stora krav på förvaltningen. En tydlig utmaning för framtiden är personalförsörjningen och här behöver förvaltningen kraftsamla. Resurser måste också avsättas för förebyggande arbete avseende folkhälsa med särskild inriktning på bibehållande av äldres förmågor samt minskning av droganvändning bland unga.

Redovisning per verksamhet

	Utfall 2018	Utfall 2019	Budget 2019	Avvikelse utfall/ budget
Nämnd	893	1 003	1 207	203
Soc gemensamt	22 772	14 348	14 529	181
IFO	62 345	64 785	57 430	-7 355
SO	108 840	111 665	115 415	3 750
HSE	47 819	53 262	51 939	-1 323
Norra	128 752	131 508	128 437	-3 071
Södra	129 408	136 561	139 223	2 662
Östra	58 420	65 132	60 441	-4 690
Totalt	559 249	578 264	568 620	-9 644

Resultaträkning

	Utfall 2019	Utfall 2018
Intäkter	155 732	107 989
Personalkostnader	-532 886	-494 257
Kapitalkostnader	-2 694	-1 947
Övriga kostnader	-198 417	-171 035
Nettokostnader	-578 264	-559 250
Skattemedel	568 620	562 923
Årets resultat	-9 644	3 673



Miljö- och byggnämnden

Verksamheten

Miljö- och byggnämnden är en myndighetsnämnd som beslutar i ärenden som rör bygglov miljö-, hälsoskydds-, räddnings- samt trafikärenden. Miljö- och byggnadsförvaltningen består av räddningstjänsten (30 medarbetare), miljökontoret (10 medarbetare) och bygglovsavdelningen (11 medarbetare). Verksamheten är baserad i Kiruna Stadshus och i räddningstjänstens byggnader runt om i kommunen men bedrivs också vid inspektioner, utbildningar samt räddnings- och släckningsinsatser i hela kommunen.

Årets händelser

Förvaltningsgemensamt

Årets största händelse är att en ny nämnd tillträtt efter valet 2018. Denna består av 7 ledamöter och inte som tidigare 9.

Det förtjänar också att nämnas att nya regler sedan 190101 gäller för hanteringen av bygg-lovsansökningar där en handläggningstid längre än 10 veckor renderar i rabatt på bygglovsavgiften. Som ett resultat av lagförändringarna har bygglovskontoret ändrat arbetssätt med gott resultat. Totalt under året har genomsnittlig handläggningstid för k0mpleta lovärenden varit 4, 8 veckor och för kompletta anmälsärenden 1, 6 veckor.

ORDFÖRANDE
Sten Nylén (SJVP)

VICE ORDFÖRANDE
Lars- Johan Dalhäg (M)

FÖRVALTNINGSCHEF
Anders Karlsson

Under september månad stod Kiruna värd för räddningsövningen Barents Rescue 2019 där räddningstjänster från hela Barentsområdet under en vecka genomförde en räddningsövning och polisen genomförde en internationell DVI- (Disaster Victim Identification) övning. Övningen blev mycket lyckad och Kiruna kommun med alla ingående delar har efter övningen fått mycket beröm för det sätt man medverkat i och understött övningen.

Mål och måluppfyllelse

Inför 2019 sattes fem mål för verksamheten upp av nämnden. Dessa är: Personalgruppen skall ha ändamålsenlig storlek, känna trygghet i arbetet och ligga i topp vid mätningar av arbetsmiljö, Ändamålsenligt IT-stöd skall finnas för verksamheten, Lagenlig och effektiv myndighetsutövning som präglas av öppenhet och transparens, Nämnd och tjänstemän känner trygghet i beslutsfattandet och minst 90% av besluten ska vinna laga kraft samt Samtliga bygglovsärenden ska hanteras inom ramen för Plan- och bygglagen. Det bedöms att samtliga mål är uppfyllda.

Måluppfyllelse

Mål	Uppfyllt	Delvis uppfyllt	Ej uppfyllt
Personalgruppen skall ha ändamålsenlig storlek, känna trygghet i arbetet och ligga i topp vid mätningar av arbetsmiljö	X		
Ändamålsenligt IT- stöd skall finnas för verksamheten	X		
Lagenlig och effektiv myndighetsutövning som präglas av öppenhet och transparens	X		
Nämnd och tjänstemän känner trygghet i beslutsfattandet och minst 90% av besluten ska vinna laga kraft	X		
Samtliga bygglovsärenden ska hanteras inom ramen för Plan- och bygglagen	X		

Bygglovsstatistik 2012-2019

Ärendetyp, år	2012	2013	2014	2015	2016	2017	2018	2019
Anmälan inkl attefall	45	43	75	89	110	88	88	80
Bygglov	235	261	275	270	272	243	239	261
Förhandsbesked	10	16	18	9	14	4	14	12
Marklov	5	2	6	4	7	6	8	7
Olovligt byggande	8	9	26	44	65	49	53	49
Rivningsanmälan	1	3	19	12	2	3	9	17
Rivningslov	19	21	26	18	46	12	36	14
Strandskydd	21	17	30	21	26	24	24	34
Totalt	344	372	475	467	542	429	471	474

Ekonomi

Analys drift

Nämndens positiva resultat beror på de ersättningar för skogsbrandsbekämpning sommaren 2018 som under året inkommit från staten till räddningstjänsten. Under året har nämnden hanterat ett sparbetning på 2%, en halvering av bygglovsavgifterna för en- och tvåbostadshus samt fritidshus samt en tillsynsskuld på bygglovskontoret från tidigare år som medfört höga kostnader för hanteringen av tillsynsärenden. Låga intäkter från tillsynsverksamheten i kombination med att kostnaderna för densamma varit höga samverkar till att skapa ett stort underskott för bygglovskontoret. I syfte att stabilisera budgeten beslutade nämnden att pausa tillsynsverksamheten tills bygglovsintäkterna ökat så pass att bygglovskontorets budget åter är stabil. Resultatet balanseras också av att räddningstjänsten under början av året fått statlig ersättning för skogsbrandsbekämpning sommaren 2018 med ca 1,5 mnkr, liksom av det faktum att miljökontoret börjat jobba ikapp sin tillsynsskuld och härigenom kunnat fakturera avgifter. Nämndens underskott beror på att gemensamma kostnader som friskvårdsavgifter ligger här. Kontorets underskott förklaras av personalkostnader för totalförsvarsplanering där statsbidrag väntas inkomma under första kvartalet 2020.

Framtid

Miljö- och byggnadsförvaltningens personal arbetar ur ett medborgarperspektiv. Vi strävar efter att vara tillgängliga och kommunikativa för att medborgarna ska få bästa möjliga service och en rättssäker behandling. En förutsättning för en väl fungerande verksamhet är en trygg och rutinerad personalgrupp. Vi har under de senaste åren anställt många nya medarbetare och det avspeglar sig i vår verksamhet att dessa medarbetare nu jobbat in sig och känner en allt större trygghet i yrkesutövningen. Trygga medarbetare som mår bra på arbetsplatsen gör ett bra jobb och detta avspeglar sig i verksamhetens resultat.

Redovisning per verksamhet

	<i>Utfall 2018</i>	Utfall 2019	Budget 2019	Avvikelse utfall/budget
Bygglovsavdelningen	1 725	3 489	1 598	-1 892
Miljöavdelningen	4 277	3 741	4 236	495
Kontoret	2 065	7 619	7 177	-442
Miljö- och byggnämnden	457	649	470	-179
Räddningstjänsten	27 835	25 291	28 145	2 854
Totalt	36 359	40 789	41 625	836

Resultaträkning

	Utfall 2019	<i>Utfall 2018</i>
Intäkter	15 871	14 062,4
Personalkostnader	-36 490	-35 374,2
Kapitalkostnader	-2 328	-27 387,2
Övriga kostnader	-17 842	-12 308,6
Nettokostnader	-40 789	-36 359
Skattemedel	41 625	36 975
Årets resultat	836	616

A woman and a child are in a snowy outdoor setting. The woman, on the left, is wearing a grey knit hat, glasses, a white scarf, and a black puffer jacket. She is kneeling and smiling, holding a small object in her hand. The child, on the right, is wearing a blue puffer jacket and a grey knit hat with a large fur pom-pom. The child is holding a red and white toy. A black and tan dog is standing in the snow, looking towards the woman. The background is a snowy landscape with trees. The text 'Kommunens bolag' is overlaid in the bottom right corner.

Kommunens bolag

Tekniska Verken i Kiruna AB

Verksamheten

Koncernen Tekniska Verken ansvarar för fjärrvärme, renhållning, gator, vägar, parker, fritidsanläggningar, samt vatten- och avloppsreningsanläggningar i hela Kiruna kommun. Koncernen är även huvudman för Kiruna avfallsanläggning och för återvinningscentraler i kommunen. Tekniska Verken i Kiruna AB skapades 2003 genom att verksamheterna i de tre dåvarande driftsavdelningarna slogs ihop. Den 31 december 2009 indelades bolagets verksamhet i moderbolaget Tekniska Verken i Kiruna AB (TVAB) samt dotterbolaget Kiruna Kraft AB (KK) och Kiruna Kommunpartner AB (KKP), tillsammans benämnda koncernen. Den 1 januari 2016 flyttades verksamheten i KKP till moderbolaget TVAB, varvid två nya avdelningar bildas i Tekniska Verken i Kiruna AB - VA/Renhållning och Gata/Fritid. Under 2019 har dotterbolaget KKP avvecklats genom fusion.

De olika bolagens verksamheter redovisas nedan.

Kiruna kommunföretag AB, som under inledningen av 2019 ägde Tekniska Verken i Kiruna AB, avvecklades under början av året och TVAB återgick till att ägas direkt av Kiruna kommun.

Moderbolaget

VA/RENHÅLLNING

VA/Renhållning som är taxefinansierad ansvarar för den kommunala driften inom områdena vatten, avlopp och renhållning. VA-verksamheten sköter drift och underhåll av 21 vattenverk, 20 avloppsreningsverk och cirka 23 mil VA-ledningar. Avdelningen ansvarar även för slamtömning av enskilda avlopp. Varje år produceras och distribueras cirka 4 miljoner m³ dricksvatten och en jämförlig volym renas i avloppsreningsverken. Driften av de geografiskt åtskilda VA-verken utförs av personal stationerad i Kiruna, Abisko, Vittangi och Karesuando.

Renhållningen ansvarar för inhämtande av hushållsavfall inom hela kommunen. Därutöver inhämtas även en del verksamhetsavfall. Personalen i Vittangi och Karesuando sköter även driften av fem återvinningsstationer som är placerade i den östra kommundelen.

GATA/FRITID

Gata/Park utför på uppdrag av Kiruna kommun skötsel av gator, parker, och grönområden. Vintertid utgör snöröjning en stor del av verksamhetens uppdrag. Fritidsverksamheten omfattar drift av idrottshallar, skidspår, slalombacke och skoterspår. I avdelning Gata/Fritid ingår även en fordonsverkstad för att säkerställa drift och underhåll av den egna fordonsparken.

ORDFÖRANDE

Thore Johansson (C)

VICE ORDFÖRANDE

Kärstin Lampa (C)

VD

Jan Fjordell

ÖVRIGA AVDELNINGAR

Utöver driftsavdelningarna finns projekt- och utvecklingsavdelningen som tillhandahåller kompetens och konsulttjänster inom bolaget och inom den övriga kommunkoncernen. Dessutom finns avdelningarna HR/kommunikation och ekonomi, som är stödfunktioner för hela TVAB-koncernen.

Kiruna Kraft AB

Kiruna Kraft AB producerar, säljer och distribuerar fjärrvärme och el från värmeverket i centrala Kiruna och värme från värmeverket i Vittangi. Bolaget äger energiproduktions- och distributionsanläggningarna och ansvarar även för Kiruna avfallsanläggning (KAA) där bland annat delar av bränslet produceras till värmeverket. Även övrigt avfall som kommer från kommunmedborgarna hanteras av Kiruna Kraft AB.

Väsentliga händelser

Under 2019 har stora steg tagits mot de strategiska målen, klimatneutralitet och nöjd kund index. Inom energiområdet har ett nytt avtal tecknats med LKAB utgörande det första konkreta steget mot avveckling av avfallsförbränning i Kiruna. Denna strategi, tillsammans med stadsomvandlingen, har en direkt påverkan på avfallssystemet och framförallt vår avfallsanläggning (KAA). Även inom arbetet med reformeringen av KAA har stora steg tagits under året.

För det tredje stora systemet, vatten och avlopp (VA), har arbetet med den framtida strategin tagit stora kliv. Det långsiktiga ny- och reinvesteringsbehovet har kartlagts. Nu återstår att utreda behoven för omvandlings- och exploateringsområden.

Kiruna och koncernen är satt i stor förändring genom den pågående stadsomvandlingen, men även till stor del på grund av förändrade omvärldsfaktorer. För att möta detta har organisationen anpassats för ett allt större utvecklingsbehov.

Koncernens investeringar

Investeringsvolymen uppgår till 69 miljoner kronor för koncernen. De största investeringarna avser

åtgärder för nya Kiruna samt kostnader i samband med underhållsstoppet under sommaren (varav största posten är konvektionen av panna 1 och 2).

Årets resultat

Verksamheten för koncernen har haft flera skeenden under året. De skattefinansierade verksamhetsgrenarna har fungerat bra under året. Ekonomiskt inleddes året bra med ett positivt utfall för snöröjningen, vilket under den senare delen av året påverkades negativt främst genom en tidig vinter och ovanligt mycket snö. VA-verksamheten inledde året med en mycket stor läcka på en av huvudstammarna för vattenförsörjningen, vilket medförde stora kostnader. Genom aktiva besparingar och förändringar i hyror av VA-anläggningarna blev årets utfall ändå positivt. Inom renhållningen har fokus legat på införandet av källsortering av matavfall. Införandet försenades främst pga. leveransproblem av fordon, vilket medfört att budgeterade kostnader för detta inte fallit ut som planerat, varför ett positivt resultat erhöles.

Året för fjärrvärmeverksamheten inleddes med stora problem inom produktionen, främst avseende avfallseldningen. Detta medförde ett underskott inledningsvis, vilket senare under året till stor del återhämtats. Sommarens underhållsstopp av avfallspannan blev ett utmanande projekt som drog över i både tid och kostnad. Kvalitetsmässigt blev dock stoppet lyckat, vilket återspeglas i hösten/vinterns produktion. Fjärrvärmeverksamheten utmanas även av en kraftigt ökande mängd läckor på distributionsnätet. Årets resultat efter finansnetto uppgår till cirka -1,4 mkr för Kiruna Kraft AB som en effekt av dessa produktionsproblem. Problemen har hanterats utan störningar för våra kunder, men med stora kostnader för verksamheten. Som en effekt av dessa produktionsproblem har framförallt bränsle och externa kostnader varit mycket höga.

Moderbolagets resultat är +963 tkr. För all skatte- och taxefinansierad verksamhet förs eventuell vinst och förlust över till nästkommande räkenskapsår.

Förväntad framtida utveckling

Fokusområden

I affärsplanen för Tekniska Verken i Kiruna AB framgår det att företagets fokus fortsatt är hållbarhet. Inför 2020 har styrelsen i affärsplanen uttryckt detta tydligt genom de två långsiktiga strategiska målen, klimatneutralitet och nöjd kund index (NKI) på 90 % år 2025, samt i de aktiviteter som finns beslutade. Självklart är den ekologiska hållbarheten den enskilt mest betydande frågan för verksamheterna.

Under 2020 kommer vi fortsatt ha stort fokus på anpassningen av organisationen, ta nästa steg i utvecklingen av energisystemet och utarbeta en tydlig VA-strategi. Utöver detta kommer möjligheterna med digitalisering att prioriteras som en del i förändringen

av våra interna processer, men även ut mot kund. För den sociala hållbarheten ligger fokus på våra kunder och invånare i Kiruna kommun. Detta ska vi främst utveckla genom att förbättra företagets kultur genom ett systematiskt arbete med företagets värdegrund.

Utveckling

Inom koncernen finns ett stort fokus på utvecklande aktiviteter. Givetvis till stor del drivet av stadsomvandlingens möjligheter men även till stor del av de omvärldsförändringar vi ser. De stora påverkande trenderna i omvärlden är givetvis klimatutmaningen och digitaliseringen.

I syfte att förverkliga en ekologiskt hållbar stad pågår ett arbete att skapa en plattform från vilket arbetet kan bedrivas. Under 2016 beviljades offentlig finansiering till två stora kommunala forsknings- och utvecklingsprojekt för detta arbete, med samlingsnamn Kiruna Sustainability Center (KSC). Projekten pågår med full fart och vi ser effekter av dessa projekt. Det ena projektet förlängdes under hösten 2019 med ytterligare 3 år.

Vår roll i stadsomvandlingsprocessen är tydlig. Vårt fokus ligger på teknik och infrastruktur, men även hållbarhetsfrågor med koppling främst till den ekologiska hållbarheten. Arbetet med uppförandet av den nya infrastrukturen i Nya Kiruna pågår för fullt. Inom vissa områden har projekten slutförts och överlämnats till exploitörer.

Arbete med samverkan i regionen kring miljö- och energifrågor har utvecklats ytterligare. Vi har avtal med våra avfallsleverantörer anpassade till den nya produktionssituationen genom samarbetet med LKAB.

Inom energiområdet fortsätter arbetet med nästa steg i samarbetet med den lokala gruvindustrin, LKAB. Under 2019 tecknades ett avtal som innebär att det första steget mot ett energisystem baserat på spillvärme och en avveckling av avfallsförbränning är taget.

Reformeringen av avfallssystemet pågår med full kraft. Som en led i detta pågår ett samarbetsprojekt med en extern avfallsaktör. En ökad fokusering på det kommunala uppdraget med en tydlig strategi att klättra i avfallshierarkin är också en del av reformeringen.

Risker och osäkerhetsfaktorer

Den enskilt största risken för bolaget är problemen med att klara av de miljövillkor verksamheten åsatts.

Den främsta långsiktiga ekonomiska risken utgörs av en framtida minskad värmeförsäljning, både på grund av varmare klimat och minskat kundunderlag. Kortsiktigt ligger risken i en mycket låg tillgänglighet och anläggningshastighet i den avfallseldade pannan (P3). Under 2020 ligger fortsatt stort fokus i att hantera dessa risker för att trygga ekonomin.

Avtalet med LKAB avseende ersättningen för gruvans påverkan medför långsiktigt en trygghet i och med att bolaget kan satsa på det nya Kiruna i form av moderna produktionslösningar och även nya kunder.

Tillstånds- eller anmälningspliktig verksamhet enligt miljöbalken

Det systematiska arbetet med de viktiga frågorna kring kvalitet, miljö, arbetsmiljö, säkerhet och brandfrågor är ständigt levande inom koncernen.

Koncernen bedriver 13 anmälningspliktiga och 6 tillståndspliktiga verksamheter enligt miljöbalken samt 10 mindre anläggningar som omfattas av tillstånd-/anmälningsplikt enligt förordningen om miljöfarlig verksamhet och hälsoskydd. Koncernen har även beslut/tillstånd för transport av farligt avfall och annat avfall än farligt avfall.

Energiproduktion

Energiproduktionen vid Kiruna värmeverk är en tillståndspliktig verksamhet. Värmeverket har tillstånd för värme- och elproduktion genom förbränning av högst 98 000 ton avfall per år varav högst 2 500 ton får bestå av farligt avfall inom de avfallskategorier som är godkända att förbrännas. Verksamheten påverkar den yttre miljön genom utsläpp till luft och vatten. I Vittangi produceras värme till största delen genom förbränning av skogsflis i en anmälningspliktig anläggning. Energiproduktionen i Kiruna och Vittangi motsvarar 48 % av koncernens nettoomsättning.

Avfallstransporter

Den anmälningspliktiga verksamheten består av insamling och transport av avfall från hushåll, industri och företag. Verksamhetens påverkan på den yttre miljön härrör främst från transporterna genom utsläpp till luft.

FA-verksamheten

Inom ramen för tillståndet för Kiruna kraftvärmeverk innehas tillstånd att samla in farligt avfall från allmänheten och företag, samt att mellanlagra avfall på bolagets miljöenhet. Bolaget innehar även ett tillstånd för transport av farligt avfall. Allt avfall skickas vidare för uppbyggnad eller destruktion. Verksamhetens påverkan på den yttre miljön består av utsläpp till luft genom transport av avfallet till destruktionsanläggning.

Kiruna Avfallsanläggning

Bolaget har deponiceller för farligt avfall med lakvattenuppsamling och rening samt hårdgjorda ytor för sortering, balning och mellanlagring av avfall. Den 19 april 2012 fastställde Mark- och miljödomstolen slutliga villkor för utsläpp till vatten. Verksamheten vid Kiruna avfallsanläggning påverkar omgivningen framförallt genom utsläpp till mark och vatten via lakvattenreningen, samt mellanlagring av avfall inom anläggningen, via

utsläpp till luft avseende deponigas från den gamla hushållsdeponin samt genom buller och delvis även nedskräpning. Verksamheten anpassas kontinuerligt i syfte att minska eventuella störningar för omgivningen.

Kiruna Kraft AB lämnade under 2015 in en ansökan om nytt tillstånd för verksamheten vilket länsstyrelsens miljöprövningsdelegation gav tillstånd till i juni 2016. Kiruna Kraft valde att överklaga vissa delar i tillståndet berörande mängden oljeavfall som får behandlas årligen, samt vilka avfallslag och verksamheter som skall omfattas av kravet på lakvattenuppsamling. Länsstyrelsens miljöprövningsdelegation godkände den ekonomiska säkerheten för verksamheten och tillståndets ej överklagade delar togs i bruk redan i början på 2017. Avgörandet från Mark- och miljödomstolen inkom i januari 2018, varvid även de överklagade delarna av tillståndet togs i bruk. Det nya tillståndet medger att Kiruna Kraft får mellanlagra 4 500 ton inert avfall, 65 000 ton icke-farligt avfall, varav 30 500 ton brännbart avfall, samt 1 200 ton farligt avfall vid något tillfälle. Verksamheten får också deponera högst 12 000 ton inert och icke-farligt avfall samt 2 000 ton farligt avfall per år i nuvarande klass 1-celler. Det nya tillståndet sträcker sig fram till 2025.

Inom anläggningen finns även en yta för mellanlagring och behandling av förorenade jordar, vilket omfattas av ett separat tillstånd fastställt 2010 och 2013 av Länsstyrelsens miljöprövningsdelegation. Tillstånden medger mellanlagring av högst 20 000 ton förorenade massor vid något tillfälle samt behandling av maximalt 50 000 ton icke farligt avfall och 20 000 ton farligt avfall i form av förorenade jordar per kalenderår. Under 2018 ansöktes och beviljades även en C-anmälan om att få lagra och behandla upp till 10 000 ton icke farligt avfall på ytan. Mellanlagring och behandling sker på hårdgjord, asfalterad yta och lakvatten samlas upp vilket leds till anläggningens lakvattenrening. Huvudsaklig miljöpåverkan är genom utsläpp av lakvatten till omgivande mark och vatten.

VA-verksamheten

Inom VA-verksamheten har avloppsreningsverken den största påverkan på miljön genom utsläpp till vatten. Beroende på typ av rening och uppnådd reningsgrad sker utsläpp av övergödande (fosfor och kväve) och syreförbrukande ämnen. Vissa miljöfarliga ämnen (till exempel mediciner och kemikalier) kan inte avlägsnas vid reningen och det är viktigt att dessa inte tillförs avloppet. Inom kommunen finns 20 avloppsanläggningar varav tre omfattas av tillståndsplikt (>2 000 pe) och sju omfattas av anmälningsplikt (> 200 pe). Tillsynsmyndigheten lämnar gränsvärden för tillåtna utsläppshalter avseende bland annat syreförbrukande ämnen och fosfor. Reningen kan ske mekanisk, kemiskt och biologiskt.



Kirunabostäder AB

Verksamheten

Kirunabostäder AB bildades år 2002 och är ett helägt bolag till Kiruna kommun (org nr 212000-2783) med uppdrag att äga, förvalta och utveckla bostäder och lokaler i Kiruna kommun. Under år 2010 bildades dotterbolaget Kiruna Näringsfastigheter AB med uppdrag att förvalta och utveckla kommersiella fastigheter.

Bolaget äger 2 063 lägenheter och 16 000 kvm lokaler samt förvaltar 12 000 kvm handelslokaler åt LKAB och 19 000 kvm lokaler åt Kiruna Näringsfastigheter AB. Kirunabostäder AB svarar även för en samordnad administrativ och teknisk förvaltning av Kiruna kommuns fastighetsbestånd på 213 000 kvm, från Riksgränsen till Karesuando.

Kirunabostäder AB är ansluten till Sveriges allmännyttas arbetsgivarorganisationen Fastigo och är även delägare i HBV (Husbyggnadsvaror ekonomisk förening).

Utveckling av företagens verksamhet, resultat och ställning

Koncernens resultat efter skatt uppgår till 3,0 mkr (2,1 mkr). Resultatutvecklingen har de senaste åren varit nedåtgående pga ökade kostnader för media, reparationer och underhåll kombinerat med låga hyresökningar. Detta har delvis kompensats av en tillfällig minskning av långfristiga skulder med 470,0 mkr år 2016 i och med LKABs tillträde till sålda handelsfastigheter pga stadsomvandlingen. Resultatet efter finansiella poster signalerar att koncernen i dagsläget precis orkar bära räntekostnaderna.

Totalt sett har koncernen investerat i materiella anläggningstillgångar med 233,5 mkr. Upptagna lån har ökat med 245,6 mkr och den långfristiga skulden i koncernen har ökat till 555,4 mkr. Två nybyggnadsprojekt och ett renoveringsprojekt, till en beräknad projektkostnad på 532,7 mkr, fortgår i moderbolaget. Nedlagda kostnader uppgår till 423,4 mkr. Moderbolaget slutför projekten nästa år men kommer att behöva investera ytterligare i parkeringslösningar. Dotterbolaget har inte gjort några större investeringar men kommande år beräknas investeringarna uppgå till 38,5 mkr. Skulden i koncernen beräknas därför stiga från 555,4 mkr till 800,0 mkr nästa år. Utvecklingen av skulden, som medför ökade räntekostnader, och en svag resultatutveckling kräver fortsatt arbete med en förstärkning av intäkterna samt en översyn av kostnaderna.

Koncernens räntekostnader är 7,5 mkr (2,5 mkr). När byggnationer och renoveringar är färdigställda, beräknas

ORDFÖRANDE
Stefan Nyberg (M)

VICE ORDFÖRANDE
Gunnar Selberg (C)

FÖRVALTNINGSCHEF
Mats Dahlberg

räntekostnaderna uppgå till 15,0-20,0 mkr.

Dotterbolagets resultat efter skatt för året uppgår till 0,2 mkr (- 1,5 mkr). Ett koncernbidrag r har lämnats till moderbolaget med 5,2 mkr. Moderbolaget har därefter lämnat ett aktieägartillskott med 4,1 mkr. Uthyrningsgraden är 100,0 % (100,0 %).

Moderbolagets resultat efter skatt uppgår till 46,2 mkr (3,6 mkr). Anledningen till det positiva resultatet är ett erhållt koncernbidrag från dotterbolaget med 5,2 mkr samt att delar av ersättningsfonden, som bokades upp i och med fastighetsaffären med LKAB, nyttjas med 45,2 mkr. Därmed återstår 284,1 mkr att lyfta nästa år. I år bedömer bolaget att det inte finns något nedskrivningsbehov, vilket leder till ett tillfälligt positivt resultat. När bolagets nyproduktion i nya Kiruna färdigställs nästa år, beräknas ett nedskrivningsbehov uppstå.

Resultatet före bokslutsdispositioner och skatt uppgår till - 4,2 mkr (-1,3 mkr) att jämföra med budget + 3,2 mkr. Budgetavvikelsen beror på ökade kostnader för reparationer och underhåll på grund av försäkringsskador med 9,3 mkr samt utrangering av komponenter med 5,8 mkr. Försäkringsersättningar har uppgått till 4,4 mkr och övriga ej budgeterade intäkter till 2,7 mkr.

För de närmaste 10 åren summeras moderbolagets underhållsplan till 283 mkr exkl moms. På en 30-årsperiod är planen 764 mkr exkl moms. I planen har bortsetts från fastigheter belägna i nuvarande centrum som ska rivras i och med stadsomvandlingen. De nya fastigheterna som tillkommer ingår ännu inte i planen.

I fjol höjdes hyrorna med i genomsnitt 1,57 %. Förhandlingarna för 2020 års hyror har ännu inte avslutats. Parterna har vänt sig till HMK (Hyresmarknadskommittén) för medling. Bolaget ser behov av att stärka intäkterna för att kunna bibehålla servicenivån för hyresgästerna och för att utföra erforderligt fastighetsunderhåll. Uthyrningsgraden för bostäderna har varit fortsatt hög, 97,6 % (99,8 %). Nedgången beror framförallt på att Migrationsverket återlämnat totalt 95 lägenheter i maj och juni 2019. Dessa underhålls och läggs löpande ut i bostadskön när de färdigställs. Vakansgraden för lokaler har minskat till 4,2 % (5,4 %)

Följande större underhållsåtgärder har skett under året i moderbolaget:

- Glaciärvägen 8 A-D - renovering av äldreboendet Gläntan
- Högalidsgatan 3 - hissbyte
- Björkplan 2-3 - fasadmålning
- Rönnpän och Videplan - takarbeten
- Adolf Hedinsvägen 1 - ventilation
- Officersgatan 1 - relining och utebelysning
- Videplan - utebelysning
- Gruvvägen 4 - relining
- Lastaregatan 15 - brandåtgärder
- Abrahamsvägen 3 - dörrbyte
- Ormen Länge - byte av värmecentral
- 95 lägenheter (fd Migrationsverket) - renovering
- Diverse fastigheter - byte låssystem

Renovering av Migrationsverkets lägenheter samt byte av låssystem, var pågående vid årsskiftet. Totalt sett har bolaget investerat i materiella anläggningstillgångar med 233,4 mkr. Bolaget har ökat sin upplåning med 251,5 mkr.

Kirunabostäder AB har även till uppdrag att förvalta Kiruna kommuns fastigheter. Den fastställda budgeten för uppdraget var 102,8 mkr. Förvaltningsuppdraget visar ett negativt resultat med - 8,6 mkr, vilket bolaget kompenserats för. Kostnader för media, reparationer och underhåll är de största avvikelserna mot fastställd budget. Försäkringsskadorna har varit betydligt större än under ett normalår.

Väsentliga händelser

Under året har Kirunabostäder och LKAB förhandlat om ett fastighetsbytesavtal, angående byggande av ersättningsfastigheter, för det som avvecklas i nuvarande centrum, omfattande ca 35 000 kvm. Byggnaderna kommer att uppföras i kvarter 7, 8, och 9 i Kirunas nya centrum. Styrelsen tog i december beslut om att ordförande och VD får mandat att slutföra förhandlingarna och teckna avtal. Enligt tidigare beslut ska Kirunabostäder AB ansvara för större delen av lokalerna för centrumhandeln, vilket kommer att byggas i bottenplan i nämnda kvarter. Det planeras även handelsytor i kvarter 6 med förhandlingar under kommande år.

Till följd av avvecklingen av fastigheterna i nuvarande centrumkärnan, som ligger i gruvans påverkansområde, har under året arbetet med omflyttning av hyresgäster påbörjats. Informationsmaterial har tagits fram och informationsmöten har hållits. Arbetet fortgår under första halvan av 2020. Hyresgästerna lämnar in önskemål om boende och blir erbjuden nytt boende när vakanser finns i befintligt bestånd eller när nyproduktionerna är

inflyttningsklara. Under 2019 omflyttades 29 stycken av totalt 433 stycken hyresgäster. Omflyttning beräknas pågå fram till årsskiftet 2022/2023.

Stadsomvandlingen tar mer och mer tid i anspråk inom olika befattningar i bolaget och en utökning har skett från tre till sex tjänster, som finansieras av LKAB. Under året har arbetet med Kirunas nya handelsgata fortsatt och kvarter 6-9 kommer att utgöra en bärande del.

Efter fördjupade undersökningar av Glaciärens korttidsboende tog styrelsen beslut om att riva byggnaden. Det hade inneburit alltför stora åtgärder och kostnader att renovera.

I den av styrelsen fastställda mål- och verksamhetsplanen ingår målet att stärka Kirunabostäders varumärke. Styrelsen genomförde i september en workshop som inledning på värdegrundsarbetet. Därefter har all personal arbetat med företagets värdegrund workshops där de tagit fram det som är viktigt för kunden, trivsel i företaget och därigenom en förstärkning av bolagets varumärke. Ett stort engagemang av bolagets anställda har gett en bra grund för ett fortsatt arbete, som ska resultera i KBABs värdeord, gemensamma spelregler och ett kundlöfte.

Kommunikationsarbetet med hyresgäster och kunder har varit ett fortsatt fokusområde under 2019. Engagemanget kring traditionella hyresgästmöten har under tidigare år varit svagt och vi har istället skapat tillfällen för hyresgästerna och kunderna att träffa oss under mer lättillgängliga former. I samband med vårt deltagande vid Kirunafestivalen gjorde vi en enkätundersökning där hyresgäster och allmänhet fick svara på vad de tycker är viktigt i sin boendemiljö. Enkäten var en del av arbetet med systematisk hyressättning, för en mer rättvis hyra. I slutet av augusti anordnades en hyresgästdag på Tallplan vilket gav våra hyresgäster möjlighet att ställa frågor, delta i aktiviteter och ta del av aktuell information. Övriga målsättningar under året har varit att informera berörda hyresgäster om kommande omflyttningar samt att skapa aktiviteter som främjar grannsämjan. Allmänheten har även informerats om pågående nyproduktioner och renoveringsprojekt. Kundtidningen "Hos oss", som delades ut två gånger under året, är en viktig del i information till hyresgästerna liksom webbsidan som löpande uppdateras med aktuell information.

Förväntad framtida utveckling

I början på nästa år kommer 68 nyproducerade lägenheter på Skjutbanan och 58 nyrenoverade lägenheter på Tallplan att vara helt färdigställda. I slutet av året blir 62 nyproducerade lägenheter i Kvarter 1 inflyttningsklara. Ett underlag för upphandling av anläggande av parkeringar på Tallplan och i anslutning till Kvarter 1 kommer att tas fram. Samtliga lägenheter som Migrationsverket tidigare hyrt kommer under året att vara renoverade och återförda till bostadsmarknaden.

Bolaget ansvarar för planering och projektledning för samtliga projekt där Kiruna kommun eller Kirunabostäder är byggherre. Kirunabostäders roll i stadsomvandlingen har blivit än mer viktig i och med den nya rollen som ägare av huvuddelen av handelslokalerna i nya centrum. Avtalet för fastighetsbytesaffären som förhandlats fram 2019 har undertecknats i januari 2020.

Styrelsen har fört diskussioner om att utöka bostadsbeståndet ytterligare om förutsättningar föreligger, vilket skapar ökad tillväxt i Kiruna. Förutom en viktig roll i stadsomvandlingen har bolaget ett ansvar att även förvalta och utveckla det övriga beståndet i Kiruna kommun.

Kirunabostäder ser fram emot ett fortsatt förtroende med att förvalta de kommunala fastigheterna och ansvara för projektledning av planerade nyproduktioner i Kiruna. Detta ger en unik samhörighet, delaktighet och utveckling mellan brukare, förvaltning och byggherre till förmån för våra hyresgäster och invånare. Nya lokaler för Räddningstjänsten samt Kultur- och utbildningsförvaltningens transportverksamhet blir färdigställd under 2020. Även Kulturhuset kommer att kunna tas i drift under 2021. Nytt badhus beräknas vara färdigställt under 2022. Fastighetsförvaltningen kommer att påbörja arbetet med att ta fram underhålls- och investeringsplaner för de kommunala fastigheterna.

Planerna tydliggör behovet av underhåll och investeringar i fastigheterna.

Väsentliga risker och osäkerhetsfaktorer

Överenskommelsen med Kiruna kommun att bolaget ska ta ett större grepp om handeln i Nya Kiruna, kan ge en ökad risk för vakanser beroende på hur handeln utvecklas. I många städer har handeln minskat på grund av e-handeln. Det blir än viktigare att skapa attraktiva handelsytor och kontraktera handelsföretag med en stark dragningskraft.

Beaktande omfattningen av de investeringarna är det väsentligt att de kan färdigställas inom utsatt tid. Samtidigt förhandlar Kirunabostäder AB med LKAB om inlösen av fler bostäder inom 1365-området. En flexibel överenskommelse måste komma tillstånd för att säkerställa att bolaget varken har en över- eller en underproduktion av bostäder. Ett visst överskott måste finnas för att skapa en ökad tillväxt i Kiruna.

Koncernen (tkr)					
	2019	2018	2017	2016	2015
Nettoomsättning (tkr)	187 136	185 003	187 288	191 888	196 546
Rörelsemarginal (%)	4,1 %	3,0 %	9,0 %	7,3 %	17,1 %
Balansomslutning (tkr)	1 107 748	914 348	662 025	622 015	1 032 626
Avkastning på sysselsatt kapital (%)	0,8 %	0,7 %	2,6 %	1,7 %	3,3 %
Avkastning på eget kapital (%)	11,3 %	0,5 %	2,9 %	1,7 %	3,4 %
Soliditet (%)	37,7 %	44,2 %	60,8 %	62,8 %	37,3 %

År 2014 bokade bolaget upp en obeskattad reserv i form av ersättningsfond med 331 mkr. I koncernen betraktas 78,6 % av fonden som eget kapital och räknas med i underlaget vid beräkning av soliditeten. År 2019 har fonden minskat till 284 mkr. Nästa år kommer bolaget nyttja kvarvarande fond. Om inte obeskattade reserver räknas med i underlaget blir soliditeten 17,5 % (16,2 %).

Moderbolaget (tkr)					
	2019	2018	2017	2016	2015
Nettoomsättning (tkr)	166 955	164 865	167 668	172 888	177 857
Rörelsemarginal (%)	1,6 %	0,4 %	7,2 %	5,7 %	16,5 %
Balansomslutning (tkr)	1 080 801	879 366	620 761	577 829	984 436
Avkastning på sysselsatt kapital (%)	0,3 %	0,1 %	2,0 %	1,3 %	3,0 %
Avkastning på eget kapital (%)	27,1 %	2,5 %	6,0 %	5,6 %	6,1 %
Soliditet (%)	38,6 %	46,0 %	64,5 %	67,9 %	39,2 %

År 2014 bokade bolaget upp en obeskattad reserv i form av ersättningsfond med 331 mkr, där 78,6 % av dessa räknas med i underlaget vid beräkning av soliditeten. År 2019 har fonden minskat till 284 mkr. Nästa år kommer bolaget nyttja kvarvarande ersättningsfond. Om inte obeskattade reserver räknas med i underlaget blir soliditeten 17,9 % (16,8 %).



Redovisningsprinciper

Kommunen tillämpar i allt väsentligt den kommunala redovisningslagen och de rekommendationer som lämnats av Rådet för kommunal redovisning.

Sammanställd redovisning – koncernredovisning

Med begreppet sammanställd redovisning avses koncernredovisning som är en sammanfattande redovisning för en koncern. Redovisningen skall ge en bild av kommunens totala ställning och åtaganden. Inom koncernen elimineras alla interna mellanhavanden mellan de i koncernen ingående enheterna enligt väsentlighetsprincipen.

Vid avvikelse i redovisningsprinciper mellan kommun och kommunala bolag är kommunens redovisningsprinciper vägledande.

Den sammanställda redovisningen har upprättats enligt förvärvsmetoden med proportionell konsolidering medan konsolidering av Kiruna Kraft skett enligt kapitalandelsmetoden. Med förvärvsmetoden menas att det av kommunen vid förvärvstillfället förvärvade egna kapitalet i dotterföretaget har eliminerats. Därefter intjänat kapital räknas in i den sammanställda redovisningens egna kapital. Den proportionella konsolideringen betyder att, om dotterföretagen ej är helägda, tas endast ägd andel av räkenskapsposterna med.

Justering av ingående eget kapital sker vid konsolideringen i de fall där det egna kapitalet skiljer sig åt mellan de preliminära årsredovisningarna i bolagen och de årsredovisningar som slutligen fastställdes för föregående räkenskapsår.

Anläggningstillgångar

RKR:s rekommendation R4

Materiella anläggningstillgångar har i balansräkningen upptagits till anskaffningsvärde efter avdrag för planmässiga avskrivningar.

Huvudregeln för om ett inköp är att betrakta som en anläggning, är att den skall innehas för stadigvarande bruk, med viss varaktighet och väsentligt värde. Dessutom skall anläggningen ha ett anskaffningsvärde som uppgår till minst 1 (ett) prisbasbelopp exklusive moms. Enligt beslut i kommunstyrelsen 20180404, § 160.

Avskrivning

RKR:s rekommendation R4

För anläggningstillgångar sker avskrivning enligt komponentavskrivningsmodell. Komponentavskrivning innebär att varje anläggning ska delas upp i komponenter

med olika livslängd om komponenten är betydande och av väsentligt värde.

Anläggningstillgångar som ännu inte förts över till komponentavskrivningsmodell följer planenligt avskrivning enligt nominell metod efter ekonomisk livslängd. Nominell metod innebär lika stora belopp varje år beräknat på objektets anskaffningsvärde.

Typ av investering

	Avskrivningstid
Immateriella tillgångar	3-5 år
Maskiner och inventarier	5-10 år
Fordon	5-10 år
Fastigheter och byggnader	Enl. av KF fastställd komponentsavskrivning
Gator/park/VA	10-50 år (övergång till komponentsavskrivning pågår)
Mark och konst	Avskrivs inte – obegränsad livslängd

Pensionsskuld

RKR:s rekommendation R10

Pensionsskulden är den framtida skuld som kommunen har till arbetstagare och pensionstagare. Den samlade pensionsskulden, inklusive löneskatt återfinns under rubrikerna avsättningar, kortfristiga skulder och ansvarsförbindelser. Under avsättningar redovisas kompletterande ålderspension, särskild avtalspension före 65 samt efterlevandepension. Som kortfristig skuld finns redovisat de pensioner som intjänats av de anställda under 2019 men som betalas ut under 2020. Under ansvarsförbindelser finns de pensionsförpliktelser som har intjänats för 1998. Upplýsningar om pensionsförpliktelser med tillämpning av RKR R10 finns medtagen som not till balansräkningen.

Avsättningar och ansvarsförbindelser

RKR:s rekommendation R9

Där effekten av när i tiden betalning sker är väsentlig, ska avsättningen utgöras av nuvärdet av de utbetalningar som förväntas krävas för att reglera förpliktelsen. Vid nuvärdeberäkning förändras det redovisade avsättningsbeloppet över tiden som en konsekvens av att utbetalningstidpunkten närmar sig. Förändringen redovisas som en kostnad eller som en negativ kostnad.

Periodisering

För att redovisa ett så rättvisande resultat som möjligt skall kostnader och intäkter periodiseras. I allt väsentligt har samtliga kostnader och intäkter hänförliga till redovisningsåret periodiserats. Projektintäkter har periodiserats så att de motsvarar nedlagda kostnader.

Skatteintäkter

RKR:s rekommendation R2

Skatten periodiseras och redovisas det år den beskattningsbara inkomsten intjänats av de skattskyldiga. Den redovisade skatteintäkten består av tre olika delar:

1. Preliminära skattebetalningar som kommit kommunen tillgodo under året.
2. Prognos för slutavräkning från Sveriges kommuner och Landsting.
3. Skillnaden mellan den slutliga taxeringen och redovisade skatteintäkter för föregående år.

Leasing

RKR:s rekommendation R5

Rekommendationen skiljer på operationella och finansiella leasingavtal. Ett finansiellt leasingavtal är ett leasingavtal vari de ekonomiska risker och fördelar som förknippas med ägandet av objektet i allt väsentligt överförs från leasegivare till leasetagare. Äganderätten kan, men behöver inte, övergå till leasetagaren. Ett leasingavtal som inte är finansiellt leasingavtal är ett operationellt leasingavtal. Kiruna kommun har klassificerat sina leasingavtal som operationella.

Ord och uttryck

Anläggningstillgång

Tillgång som används för stadigvarande bruk, till exempel byggnader, mark, maskiner och aktier.

Avskrivning

Årliga kostnaden för värdeminskning av anläggningstillgångar.

Avsättning

Utgörs av de betalningsförpliktelser som är säkra eller sannolika till sin existens, men det finns osäkerhet beträffande beloppets storlek eller tidpunkt för betalning, till exempel avsättning till pensioner.

Balansräkning

Visar kommunens ekonomiska ställning på balansdagen samt hur kapitalet har använts (tillgångar) och anskaffats (skulder, avsättningar och eget kapital).

Drift- och investeringsredovisning

Redovisar utfallet i förhållande till budgeterade intäkter och kostnader inom olika verksamhetsområden. I driftredovisningen ingår även interna mellanhavanden.

Eget kapital

Totala tillgångar minus avsättningar och skulder = eget kapital (nettoförmögenhet).

Kassaflödesanalys

Visar en översiktlig sammanfattning av hur årets drift, investerings och låneverksamhet med mera har påverkat likviditeten.

Kassalikviditet

Likvida medel plus kortfristiga fordringar delat med kortfristiga skulder.

Kapitalkostnader

Samlingsbegrepp inom internredovisningen för kalkylmässig ränta på bokfört värde och planenlig avskrivning.

Kortfristiga skulder och fordringar

Fordringar och skulder som skall betalas inom ett år.

Likviditet

Betalningsförmåga på kort sikt. Balanslikviditet är omsättningstillgångar i relation till kortfristiga skulder. Ett annat mått är kassalikviditet som är omsättningstillgångar (utom varulager) i relation till kortfristiga skulder.

Långfristiga skulder

Långfristiga lån och skulder med en återbetalningstid längre än ett år.

Nettokostnader

Driftkostnader inklusive avskrivningar efter avdrag för driftbidrag, avgifter och ersättningar.

Omsättningstillgång

Tillgång som man kan väntas ha under kort tid, exempelvis kundfordringar och förrådsartiklar.

Resultaträkning

Sammanfattar kostnader och intäkter och visar årets förändring av eget kapital. Detta kan utläsas genom att jämföra balansräkningen för de två senaste åren.

Rörelsekapital

Skillnaden mellan omsättningstillgångar och kortfristiga skulder och som avspeglar den finansiella styrkan på kort sikt.

Skattekraft

Antal skattekoronor per invånare.

Skatteunderlag

De totala beskattningsbara inkomsterna i kommunen. Uttrycks vanligen i skattekoronor, det vill säga skatteunderlaget delat med 100.

Soliditet

Visar betalningsförmåga på lång sikt. Soliditet uttrycks vanligen som eget kapital i förhållande till totala tillgångar.

BESÖKSADRESS: STADSHUSTORGET 1 **POSTADRESS:** KIRUNA KOMMUN, 981 85 KIRUNA
TELEFON: 0980-70 000 **TELEFAX:** 0980-802 91 **E-POST:** KOMMUN@KIRUNA.SE



KIRUNA KOMMUN