

Byggnadsdokumentation



B 5, kv Fjällrosen, Bromsgatan 5, Kiruna

2017-01-17



Historiska Hus i Norr AB

Innehållsförteckning

Inledning	1
Bolagets bostadsbyggande kring sekelskiftet 1900	2
Uppförandet	2
Konstruktion och material	5
Planlösningar och interiöra förändringar	7
Exteriöra förändringar	11
Originalutförande och detaljer	14
Ritningar	19
Yttermiljö och vegetation	19
Livet i huset och området	25
Vid flyttning	26
Nulägesbeskrivning	27
Källor och litteratur	46

Inledning

Historiska Hus har på uppdrag av LKAB utfört en byggnadsdokumentation av byggnad 5, kvarter Fjällrosen i Kiruna. Byggnaden uppfördes år 1899 som en av bolagets allra första arbetarbostäder. LKAB har för avsikt att flytta byggnaden inom de närmaste åren på grund av att den ligger inom gruvans deformationsområde. Fältarbete och sammanställningen har utförts under sommaren 2015 samt hösten 2016.

Dokumentationens syfte är att komplettera befintligt arkivmaterial, stämma av ritningar mot befintliga förhållanden samt fotografera byggnadens yttre och inre.

Utgångspunkt för byggnadsdokumentationens innehåll har varit Norrbottens Länsstyrelses allmänna riktlinjer för dokumentation inom den blivande Gruvstadsparken, vilken i sin tur bestäms utifrån planerna för hur byggnaderna ska hanteras i Kirunas stadsomvandling.



B 5 ligger på Bromsgatan 5, sydöst om B 2, Hjalmar Lundbohmgården.

Bolagets bostadsbyggande kring sekelskiftet 1900

Åren kring 1900 växte Kiruna i snabb takt och bostadsbristen var akut. En mer omfattande gruvsdrift krävde arbetskraft och de inflyttade arbetarna behövde någonstans att bo. Under det sena 1890-talet utgjordes bostäderna av mycket enkla kojor, skjul och baracker. Man byggde av det material man kom över, brädlappar, dynamitlådor etc. 1898 anlätade LKAB statsgeologen Hjalmar Lundbohm för att ansvara för utvecklingen av gruvan. Lundbohm gav arkitekterna Per Olof Hallman och Gustaf Wickman i uppgift att ta fram en detaljerad regleringsplan för området. I april 1900 godkändes den plan som sedan brukar kallas för Kiruna stadsplan. Under de första fyra åren efter sekelskiftet uppfördes runt 300 byggnader av LKAB. Under denna period blev bebyggelsen mer genomarbetad och gavs en mer representativ prägel.

Uppförandet

B5 är ett av Kirunas allra äldsta bostadshus, byggt 1899. Arkitekten bakom ritningarna är inte känd och originalritningarna finns inte bevarade. Byggnaden uppfördes i liggtimmer i 1½ våning på en väl tillpassad stensockel. Sadeltaket försågs med tjärpapp. På taket fanns också två vinkelställda slanor som syftade till att avleda regnvatten från fasaden och skydda mot snöoras vintertid samt två murade och utkragade skorstenar. Slanorna hade redan 1902 kompletterats med anslutande stuprör med utkastare. Under de första åren efter uppförandet stod B 5 utan brädfodring. Fasad- och planritningar från 1905 kan antyda att byggnaden panelkläddes vid denna tidpunkt. Panelen utgjordes av en liggande fasspontpanel. Under bottenvåningens fönster delades panelen av en gördellist och fasaden avslutades nedåt i ett fält av stående panel och en fotbräda. Vindskivor, knutbrädor och foder var släta. Fönstren var av fyrluftstyp med en tvärpost placerad för att ge mindre övre luft. Mindre liggande enlufts-fönster placerades under takfot på långsidorna i den övre halv våningen.

B 5 byggdes som en sjurums-arbetarbostad och hade tre separata ingångar. Vid huvudentrén mot gatan ledde en trapp med fyra steg upp till en förstukvist med brutet tak och dekorativt utformade detaljer. Förstukvisten ramades in av ett kryssformat räcke. Ytterdörren utgjordes av en spegeldörr med ett spröjsat överljus. På gårdssidan byggdes entréerna in i ca fyra kvadratmeter stora förstugor.

På gården i öster uppfördes år 1900 en uthuslänga med enklare brädväggar och med fyra separata ingångar som vette mot gården. Uthuset försågs också med mindre enlufts-fönster mot gården. Sadeltaket var täckt med tjärpapp. Intill uthusets södra gavel uppfördes ett dass med fyra ingångar och sammanlagt åtta avträden. En ventilationskorstens placerades i byggnadens mitt.

Hur B 5 färgsattes efter uppförandet är inte möjligt att säga med säkerhet. Fotografier där byggnaden ännu inte panelkläts kan möjligtvis visa en rödfärgad timmerstomme. Faluröd slamfärg var år 1899 dominerande i Kiruna. Bolagets färgsättningsprogram där falurött, kromoxidgrönt och gulockra dominerade, började tillämpas runt 1900. När byggnaden ett par år efter uppförandet hade försetts med panel, hade fönsterbågar redan målats i en mörkare kulör. Foder och knutbrädor var ljusare än panel och bågar.



B 5 innan timmerstommen panelkläddes, förmodligen runt 1899-1900. I bakgrunden syns B 8, ofta kallat "Förmansklubben". Foto: Kiruna kommuns bildarkiv: 092338



B 5 i början av 1900-talet. Vid detta tillfälle har timmerstommen panelkläts men ännu inte målats. Fönsterbågarna är emellertid målade i en mörk kulör. Foto: Kiruna kommuns bildarkiv: 172022(1)



Tjänstemän år 1902 på väg från B 9, bolagskontoret, som skymtar längst till vänster i bild. Bakom dem syns B5. Till vänster om B 5 kan uthuslängan och dasset urskiljas. Uthuslängan ser på fotot ut att vara putsat men var uppfört i trä. Foto: Kiruna kommuns bildarkiv: 092043.

Konstruktion och material B 5

Mark	Ca 1 meter pinnmo på berg
Grund	Väl inpassad grund av natursten, huggen råkoppsyta.
Stomme	Liggtimmer
Fasadbeklädnad	Liggande fasspontpanel. Avslutande fält av stående panel nedtill. Panelen är målad med kromoxidgrön akrylatfärg.
Yttertrappor	Bro i trä mot gatan. Vitmålat fundament med plåtskodd utkragad kant. Två plansteg till bro, varav det enda till stor del är begravt under mark.
Dörrar	Fabriksmålad, vit dörr med spröjsad ruta.
Fönster	Tvåluftsfönster med kopplade, utåtgående, vitmålade bågar. Mindre enluftsfönster under takfot på den övre våningen, liggande enkelbåge. Två takfönster med isolerglas i aluminiumbåge.
Yttertak	Sadeltak med enkupigt lertaktegel. Falsad, skivtäckt plåt på brutna tak på förstukvist och mindre vindfång mot gården. Större vindfång mot gården har en bandtäckning. Plåt målad koppargrön. Snörasskydd monterat på förstukvist.
Skorsten	Två skorstenar murade i rött tegel, utkragade. Mindre ventilationsskorsten i tegelröd plåt mot gården.
Avvattning	Hängrännor och stuprör med runda böjar. Vitmålade.
Ventilation	Självdreg
Uppvärmning	Vattenburna sektionsradiatorer samt öppna spisar på övervåningen.

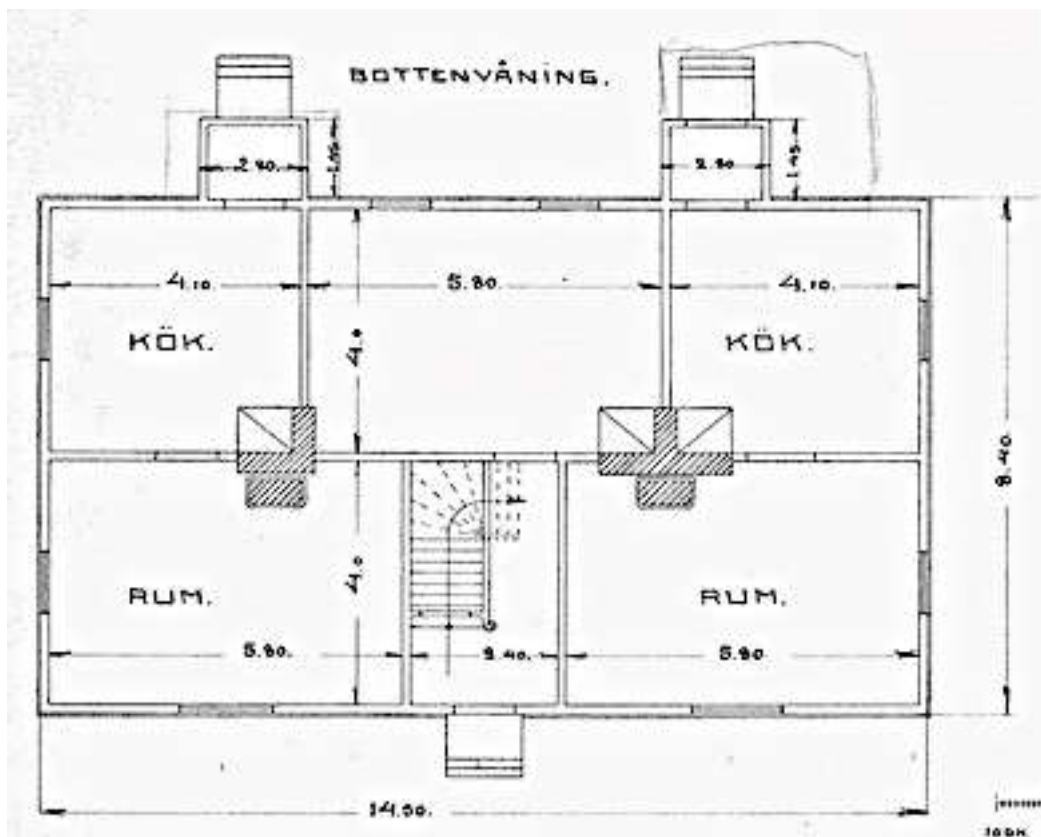
Konstruktion och material Uthus G 108

Mark	Ca 1 meter pinnmo på berg
Grund	Gjuten betonggrund. Omålad
Stomme	
Fasadbeklädnad	Liggande fasspontpanel. Knutbrädor och vertikalt placerad fotbräda mot sockel. Panelen är målad med kromoxidgrön akrylatfärg.
Yttertrappor	Enklare broar i ett steg, bestående av fyra obehandlade brädor framför förrådsdörrar.
Dörrar	Bräddörrar med ramverk. Tre speglar, där den större mittspegeln är försedd med ett kryss. Spårskruvade smidesbeslag. Delvis glasad dubbeldörr till garagedel.
Fönster	Ett tvåluftsfönster med utåtgående bågar. Övriga fönster är enluftsfönster med spröjsade bågar utan gångjärn. Äldre, munblåst glas. Vitmålade.
Yttertak	Sadeltak, täckt med asfaltspapp.
Avvattning	En hängränna som sträcker sig längs en tredjedel av entrésidan. Stuprör saknas.
Ventilation	Självdrag
Uppvärmning	?

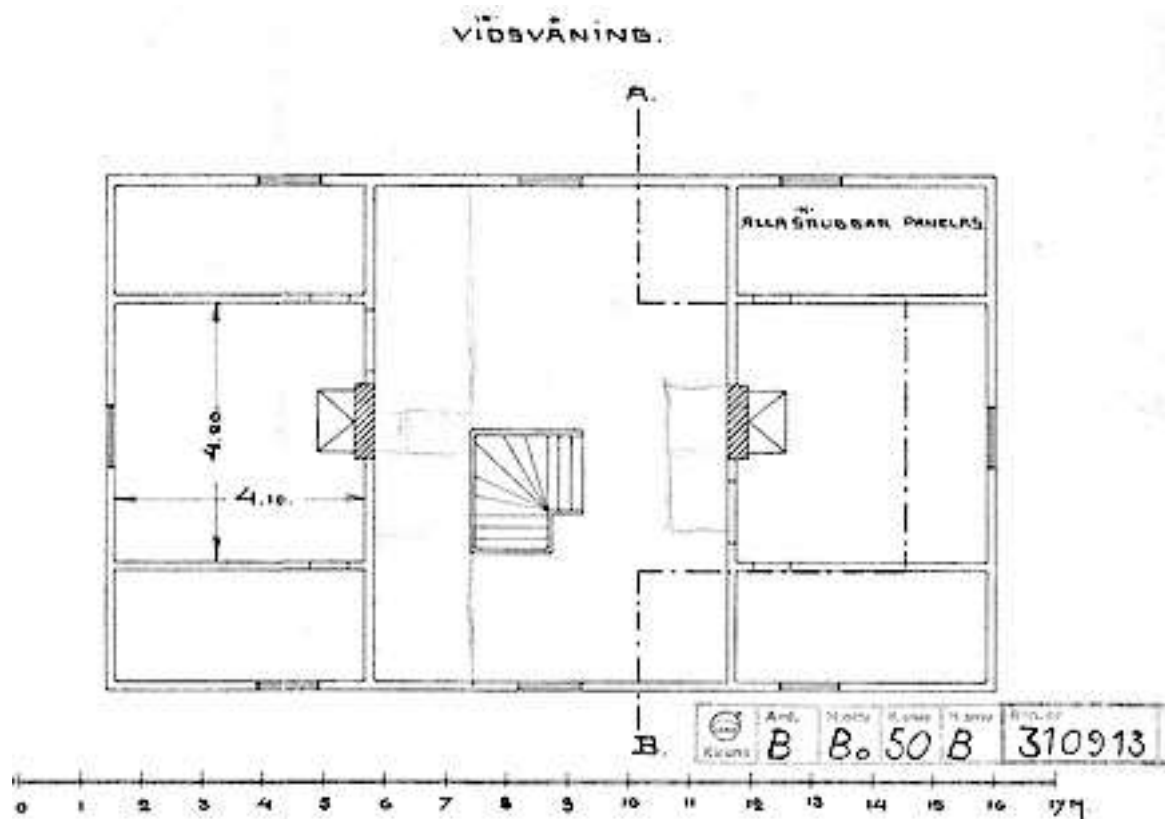
Planlösningar och interiöra förändringar

B 5:s skiftande funktioner kan följas genom planritningar för byggnaden. De största förändringarna skedde i slutet av 1940-talet, mitten av 1950-talet och slutligen under 1980- eller 1990-talet.

De äldsta bevarade ritningarna för B 5 är daterade 1905. Byggnaden innehöll då tre rum och två kök i bottenvåningen. Två murstockar tillät en värmekälla i varje rum. B 5 hade tre olika ingångar, en mot gatan och två mot gården. Förstugan mot gatan inrymde trappan till övervåningen och fungerade som entré till rummen på den övre våningen. Här fanns också entrén till rummet mellan de två köken. De två lägenheterna om ett rum och kök nåddes via vindfång på gårdssidan.



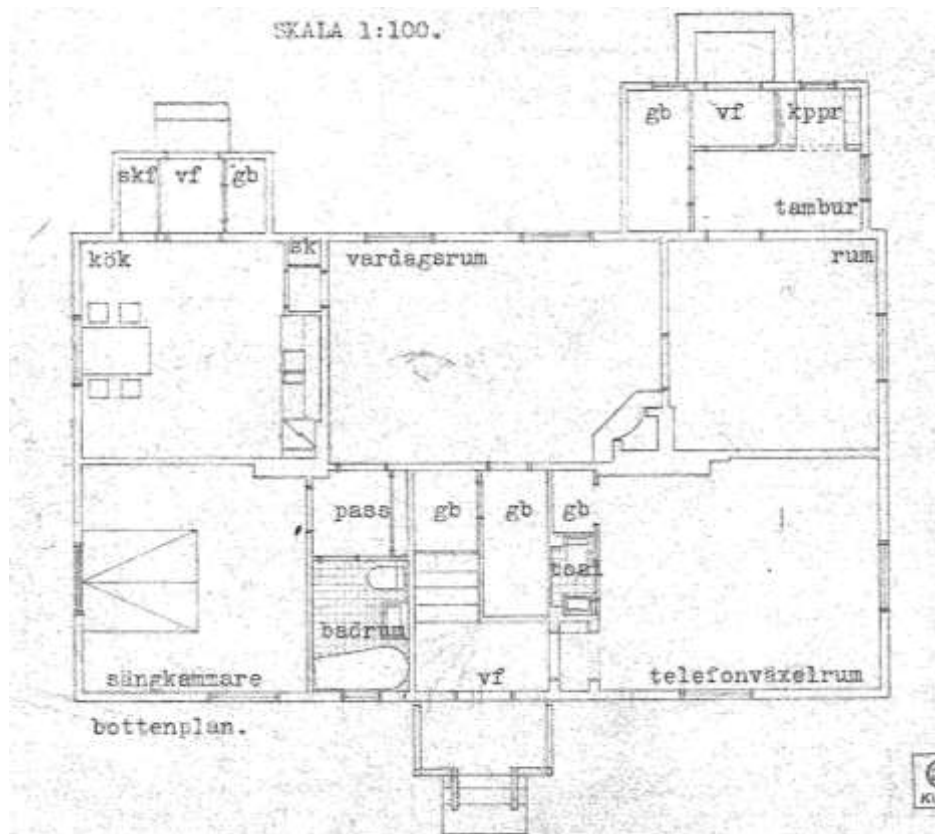
Planritning för bottenvåningen, daterad 1905. Ritning 310913.



Planritning för vindsvåning, daterad 1905. Ritning 310913.

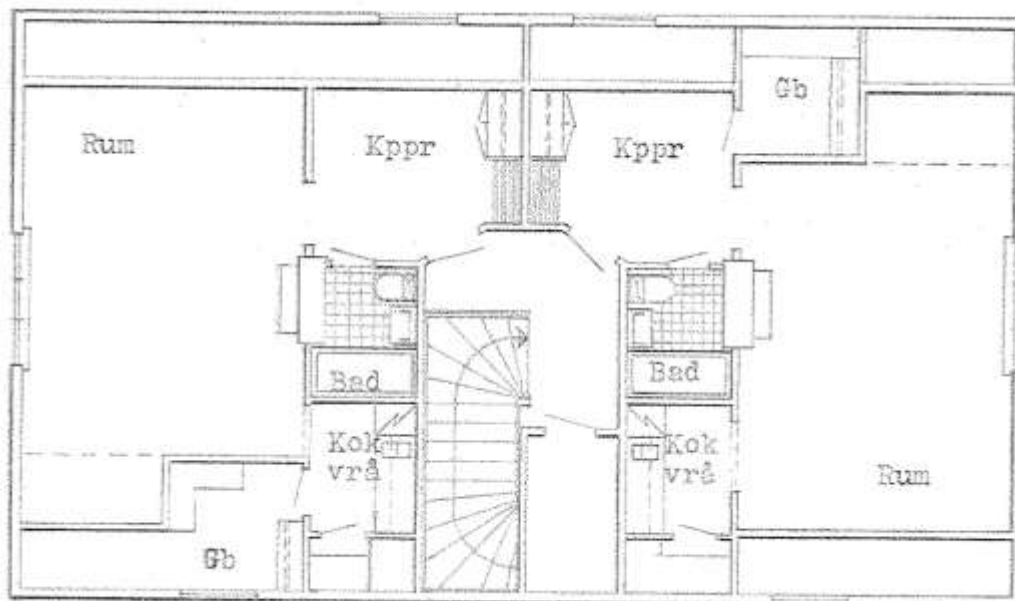
I vindsvåningen fanns två rum centrerade till gavelspetsarna. Rummen hade ett fönster och en värmekälla. I byggnadens hörn där takhöjden var begränsad inreddes skrubbar. På ritningen anges att alla skrubbar skulle panelas.

Bottenvåningen byggdes om för att användas till vaktmästarbostad på 1940-talet. Ombyggnationen innebar att det sydöstra köket gjordes om till ett rum. Värmekällorna i form av järnspisar eller kakelugnar togs bort. I rummet mellan köken, som nu benämndes som vardagsrum, byggdes en öppen spis. I det sydvästra rummet inreddes ett telefonväxelrum, som också försågs med en liten toalett. Den sydöstra förstugan byggdes ut och garderob och kapprum tillkom. Ett badrum byggdes i anslutning till sovrummet i sydväst.



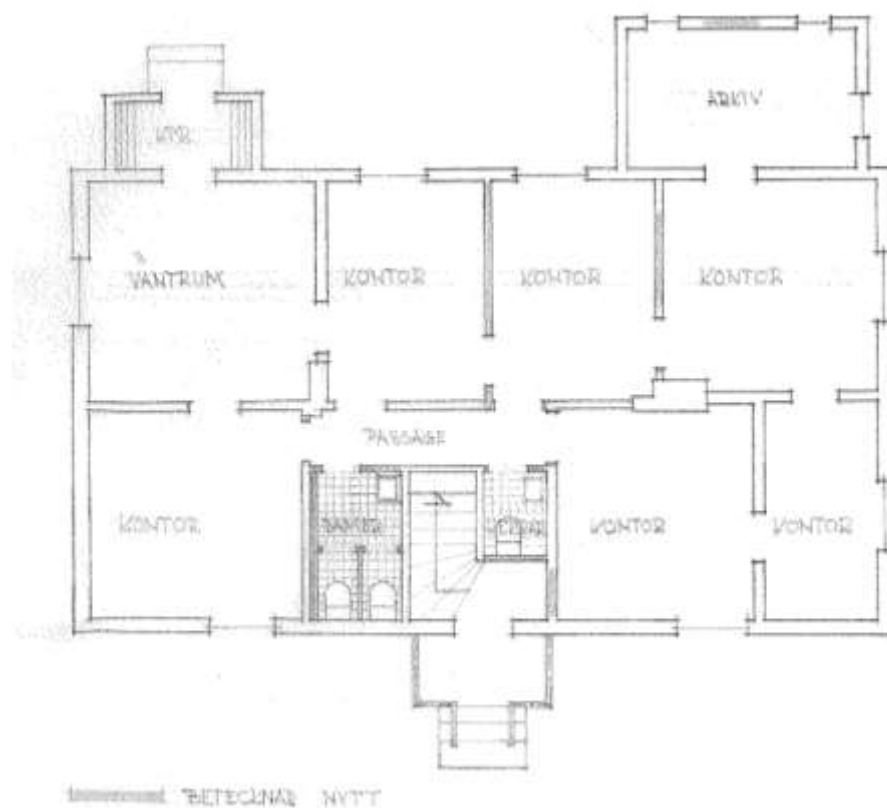
Planritning för bottenvåningen, 1941. Ritning 411065.

I slutet av 1940-talet byggdes också den övre våningen om och gavs den nuvarande planlösningen. Varje rum utrustades med kokvrå och badrum, förlagda till väggarna mot trapphallen. Kapprum inreddes mot den norra väggen i trapphallen. De små köksutrymmena fick ett ljusinsläpp i form av ett takfönster.

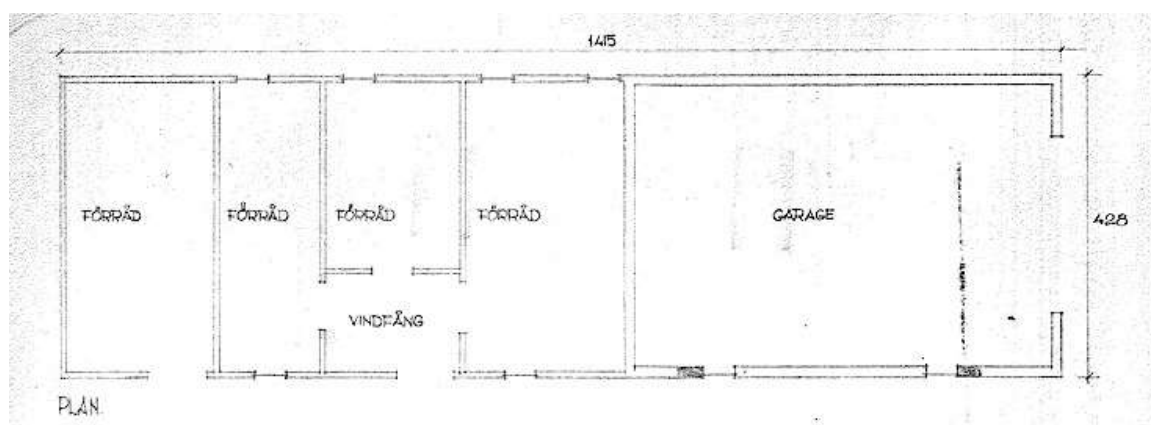


Planritning övre våningen, 1949. Ritning 411066.

Vid 1950-talets mitt inreddes bottenvåningen till kontor. Vardagsrummet och det tidigare telefonväxelrummet delades upp så att fyra kontor skapades. Även sovrummet och rummet mot det större vindfånget byggdes om till kontor. Köket byggdes om till ett väntrum. Det större vindfånget som tidigare inhyt garderober och klädkammare blev nu arkiv. En passage togs upp utanför badrummet. Fönstret i det sydvästra rummet byggs för.



Planritning för bottenvåningen, 1956. Ritning 411075.



1957 tas nya planritningar för uthuset fram. Ritningen visar ett garage i byggnadens sydöstra ända. Ritning 310914.

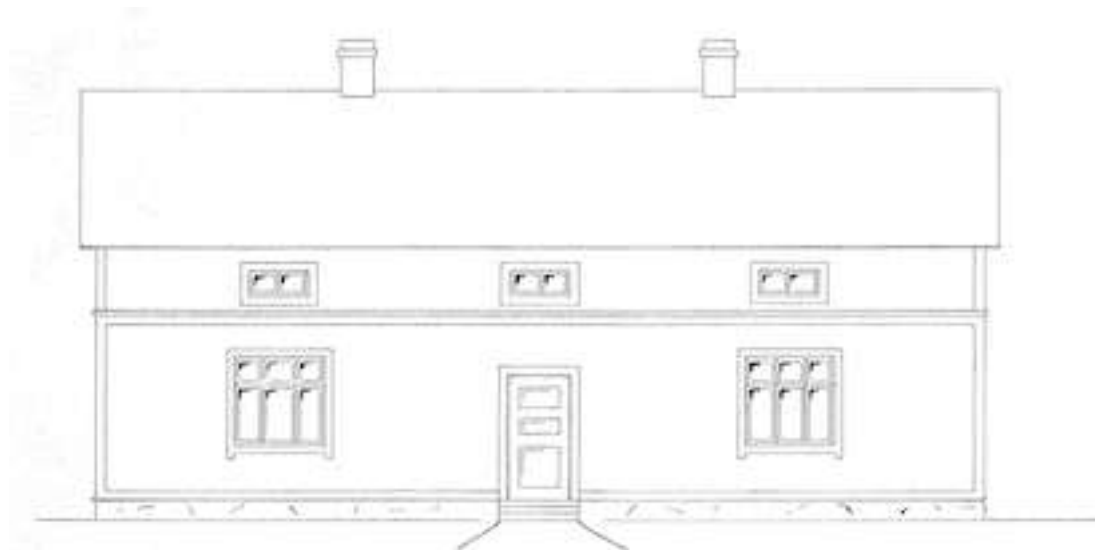
Senare under 1900-talet, troligtvis under 1980- eller 1990-talet, kom planlösningen av bottenvåningen att förändras igen för att återgå till en större bostad. Ett kök kombinerat med matrum inreddes i kontorsutrymmena som under 1940-talet hade varit vardagsrum och

rum. En vägg revs mellan kontoren mot den östra gaveln och ett stort vardagsrum skapades. Arkivet i det större vindfånget blev ett mindre sovrum.

Exteriöra förändringar

Taktäckningen har vid något tillfälle byts från papp till enkupigt taktegel. De vattenavledande slanorna byttes tidigt ut till hängrännor. Takfönster tillkom på det södra takfallet i slutet av 1940-talet, i samband med installeringen av kokvrår i rummen på den övre våningen. En fönsteröppning på bottenvåningen i varje gavel har satts igen. En mindre fönsteröppning har tagits upp vid entrédörren mot söder. Fönsterbågar i bottenvåningen samt ytterdörren är utbytta. Vid något tillfälle byggdes också överljuset till ytterdörren mot gatan bort. Vindfånget mot gården är förändrade genom att entrédörrarna har satts igen. Den tidigare symmetrin har också gått förlorad genom att det östra vindfånget byggts ut. Marknivån framför och på sidorna av huset är upphöjd och utjämnad, ett ursprungligt trappsteg till förstukvisten och trappräcke har därmed försvunnit. Förstukvistens kryssformade räcke är ersatt av ett räcke med vertikala spjälor.

När uthuslängan på 1960-talet delvis omvandlades till garage förändrades byggnadens exteriör. En garageport sattes in i den sydöstra kortsidan och den fjärde dörren sattes igen den södra fasaden.



Fasadritning för B 5 från 1905. Ritningen visar detaljer som aldrig genomfördes, en gördellist som markerar den övre våningen och sexlufts-fönster på bottenvåningen. På ritningen saknas också den ursprungliga förstukvisten. Ritning 411065.

Boetad 5 L K A B Kiruna. 1:100
Ändring en tr. upp.



Fasad mot söder.

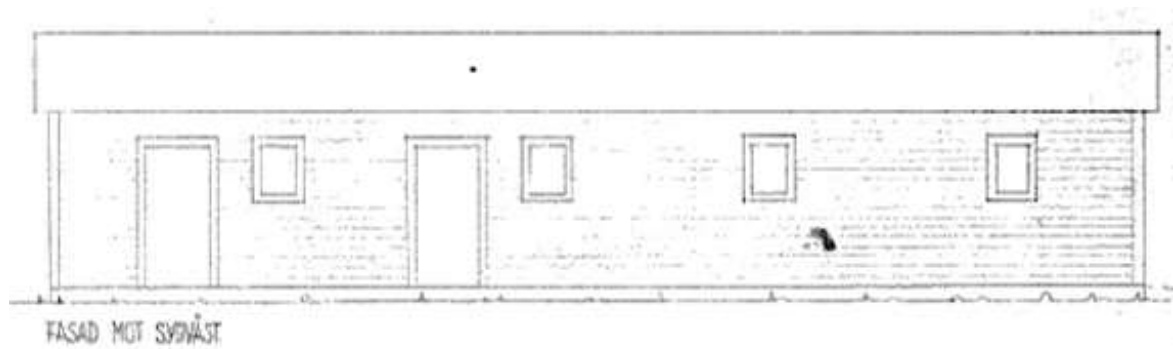
Fasadritning, 1949. Takfönster mot gatan. Ritning 411070.

Boetad 5 L K A B Kiruna. 1:100
Ändring en tr. upp.



Fasad mot norr.

Ritning för norra fasaden, 1949 visar det utbyggda vindfånget. Ritning 411071.



Fasadritning inför planerad ombyggnad av uthus, 1957. Ritning 310914. När ombyggnationen genomfördes runt 1962, byggdes fönstren om på den sydvästra fasaden, så att ett bredare tvåluftsfönster skapades i garagedelen. Ritningen anger två dörrar men en tredje kom att bevaras.



Uthuslängan B 108 i augusti 2015.



B 5 mot Bromsgatan, augusti 2015. Marknivån har höjts markant och ett av stegen till förstuvisten ligger nu begravt.

Originalutförande och detaljer

B 5 är till exteriören relativt välbehållen. Panelen, takprofilen och skorstenarna är till utformningen oförändrade. Förstuvisten har ursprungligt utseende, med ett par undantag; taket har täckts med plåt och räckens utformning är annorlunda.

Vindsfönster med munblåsta enkelglas är ursprungliga. Färgsättning framgår av bilaga.

I förråd och skrubbar syns snickerier och golvbrädor i original, eller från 1905, samt tidig färgsättning (se bild nedan).

Trappräcke på övre våningen är eventuellt det ursprungliga, dock täckt med skivor.

Uthuset är tämligen välbevarat till exteriören med figursågade takstolstassar och äldre bräddörrar. Några äldre bågar med munblåst glas finns också.



*T v: Skorstenarna med originalutförande. Notera det bearbetade krönskiftet.
T h: Uthusets äldre bräddörrar.*



Takstolstassar, uthus.



Pärilsponspanel, listverk och fönster i originalutförande.



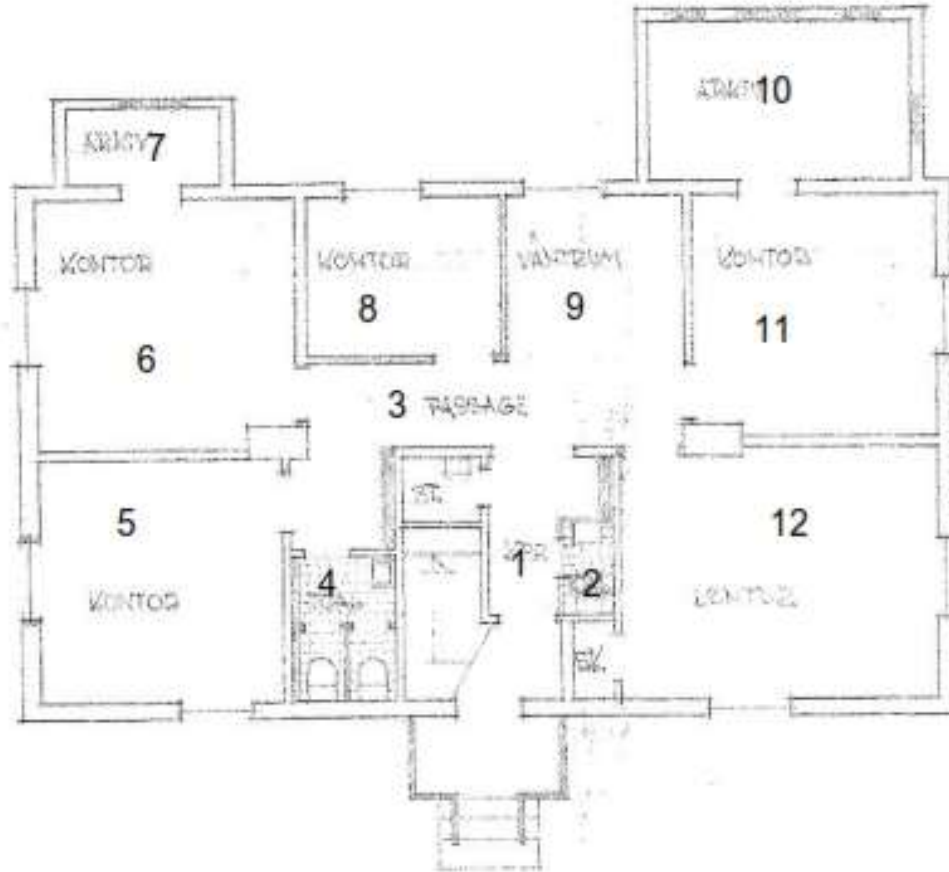
Ursprungliga fönster och fönsterhakar på övre plan.



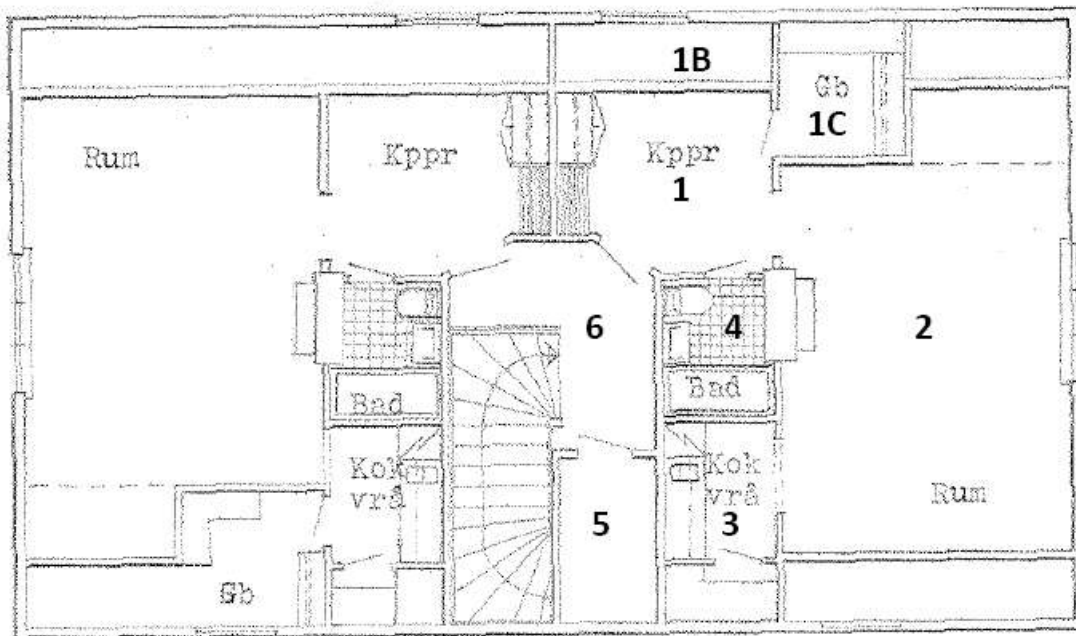
Profil av dörrfoder.



Profil av trappräckets överliggare.



Ändringsritning vån 1, 1956-07-18. Tillagda siffror hänvisar till rumsbeskrivning i bilaga.



Ändringsritning vån 2, 1949. Tillagda siffror hänvisar till rumsbeskrivning i bilaga.

Ritningar

Fasad, sektion, plan	1905	310913	<i>7-rumsarbetarebostad</i>
Plan, bottenvåning	1941	411065	<i>vaktmästarebostad</i>
Fasadritningar, alla väderstreck	1949	411070–411073	
Sektion	1949	411069	
Ändring övre plan <i>syns</i>	1949	411066	<i>Nuvarande rumsindelning</i>
Uppmätning, övre plan	1954	411068	
Uppmätning, bottenplan	1954	411074	
Ändring bottenvåning, alt 1	1956	411075	<i>Kontor, väntrum och arkivutrymmen</i>
Ändring bottenvåning	1956	411067	
Ombyggnad av uthus <i>Godkänd av BN mars -57.</i>	1957	310914, 310915	<i>Garage planeras.</i>

Byggnadskontoret

Termogarage, plan, fasader, situation 1962 öster om B5, godkänd av BN 1962

Ändrad placering (nuvarande) fastställs 1963

Byte från tegelpannor till betongpannor beviljas ej, 1999.

B 246, 1947, ritning 313988

Yttermiljö och vegetation

Miljön kring B 5 var runt åren efter uppförandet kal och torftig. Nuvarande Bromsgatan utgjordes av en dammande grusväg. Mellan gatan och järnvägen i söder låg obebyggd myrmark. Fotografier över miljön för tankarna till Amerikas "vilda västern". Några enstaka, mindre björkar stack upp här och var kring husen. Rabatter eller medvetet utformade planteringar hade ännu inte hunnits med. Marken var full av sten och väster om B 5 har en provisorisk spång lagts över ett dike som uppstått i samband med byggnationen av vägen. B 5, uthuslängan och dassen i norr bildade tillsammans en gårdsmiljö. Under B 5:s tillkomstår, 1899, uppfördes också två andra byggnader på vardera sidan om B 5. Sydöst om B 5 byggdes den större och högre byggnaden B 8. B 8 uppfördes som arbetarbostad men kom att användas som tjänstemannabostad, rum för resande och mäss. Nordväst om B 5 uppfördes en byggnad som till en början hade flera likheter med B 5 men som med åren kom att byggas ut, med förändrad karaktär som resultat. Byggnaden benämndes B 9 och inhyste bolagskontoret. B 9 revs runt 1978.



B 5 år med dass och uthuslänga år 1901. Foto: Efter kopior i Nordiska museets arkiv.



B 5 skymtar i mitten av husraden. Bakom tornar Gustaf Wickmans B 8 och i förgrunden ligger B 9 som användes som bolagskontor. Foto: Kiruna kommuns bildarkiv: 102250



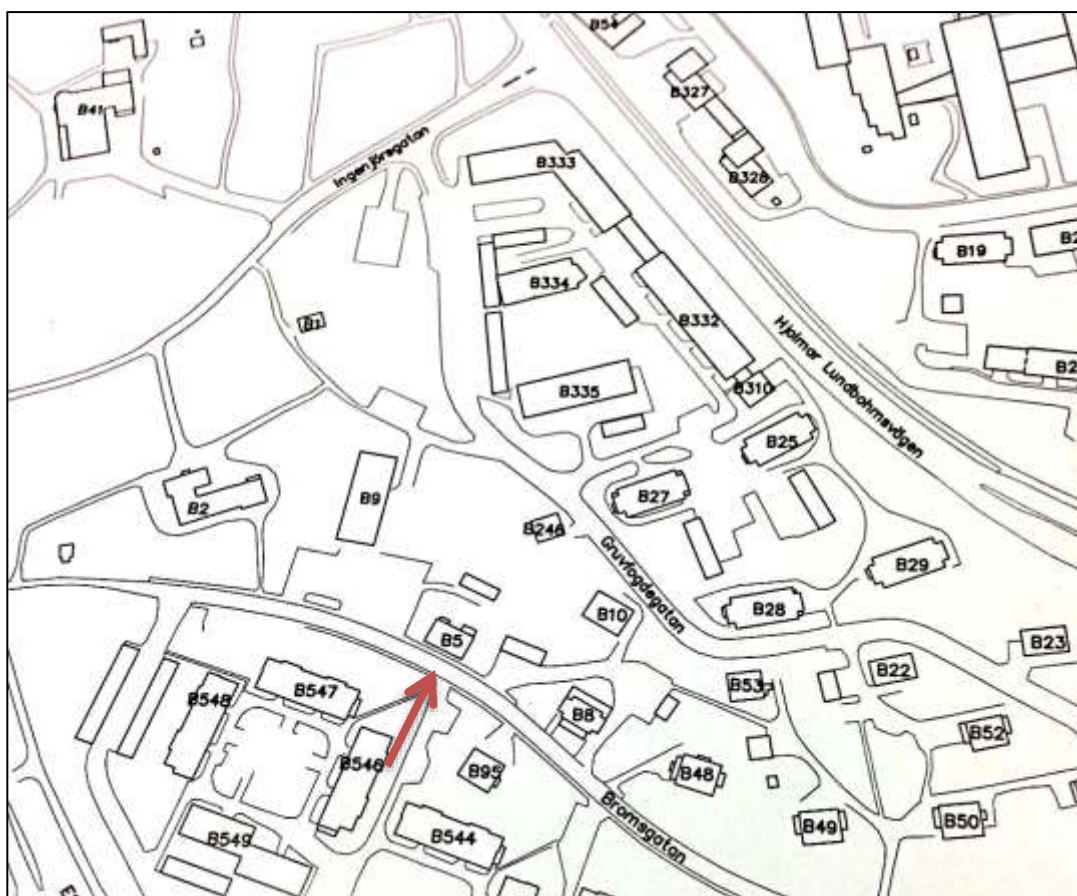
Höslåtter framför Bolagsområdet med B5 i mitten. Foto: Kiruna kommuns bildarkiv: 10000252.

Under det tidiga 1900-talet växte Kirunas första sammanhängande arbetarbostadsområde upp kring B 5. Bland andra tillkom de så kallade Bläckhornen. Bostadshusen i området, som i första hand var avsedda för familjer, uppfördes på vältilltagna tomter. Luft och ljus skapades mellan byggnaderna. Så småningom ersattes den karga miljön av grönska. De stora tomterna kan även ha gett möjlighet till trädgårdsodling.

Området kring B 5 är idag förändrat, delvis på grund av att byggnader har rivits och andra tillkommit. Till de som tillkommit hör Bolagshotellets annex, en byggnad ritad av Folke Hederus 1955, som uppfördes på det tidigare bolagskontorets ungefärliga plats. Delvis beror den förändrade miljön på ändringar i vägnätet. 1915 var Gruvfogdegatan dragen från Bromsgatan, precis runt knuten på B 5, och anslöt i nordöst till Hjalmar Lundbohovsvägen. Idag är vägarna åtskilda och Gruvfogdegatan är dragen i nord-sydlig riktning, nästintill parallellt med Bromsgatan. Ångköksgatan som gick i öst-västlig riktning mellan Hjalmar Lundbohovsvägen och Ingenjörsgatan, nordöst om B 5 försvann helt mellan 1915 och 1961.



Utsnitt ur karta över stadsplanen från 1915. Pilen markerar B 5. Ovan B 5 syns den nu försvunna Ångkögatan.



Utsnitt ur översiktskarta över bolagets äldre fastigheter från 2014.

Idag ger miljön kring B 5 ett grönskande intryck om sommaren. På gavelsidorna och gårdssidan sträcker gröna, klippta gräsmattor ut sig. Här finns flerstammiga björkar mer välvuxna än de som stod på platsen i början av 1900-talet. Utanför uthusets entréfasad växer några stora rönnar tätt ihop. På tomten finns också två större, tätvuxna granar. Mot entrésidan finns inte mycket yta för vare sig gräsmattor eller större planteringar då Bromsgatan ligger tätt intill byggnaden. Smalare stråk av gräs växer närmast fasaden. Trottoaren används som parkeringsyta. Den enda rabatten finns längs B5:s östra gavel, där det växer rikligt med vita rosbuskar (Finlands vita ros) samt ett rabarberstånd. Vid uthusets västra gavel växer en vinbärsbuske. Mellan B 5 och dess uthuslänga står en högst flerstammig rönn.

Väster om B 5 finns med pulpettak och sex brunmålade garageportar. Öster om B 5, nedanför Bolagshotellets annex, finns en större grusyta där gräs har slagit rot på många håll. Platsen används som parkering och flera husvagnar står också uppställda här.



Finlands vita ros växer mot på östra gaveln, augusti 2015.



En av två granar på tomten. Annexet skymtar i bakgrunden



Björkar öster om B 5 och flerstammiga rönnar norr om B 5.



Högresta rönnar framför uthus.



Exteriör mot nordväst.

Livet i huset och på området

B 5 uppfördes under en period då den snabbt växande gruvnäringen ledde till en skriande bostadsbrist. År 1900 bodde Ingenjör Lundgren och Direktör Wallin en tid i de två rummen på den övre våningen, innan deras egna hus hade uppförts. På bottenvåningen bodde desto fler. Under de första åren kunde det i B 5 bo upp till sex ungar i de större rummen och nästan lika många i de mindre. Husets bottenvåning var till en början spartanskt inrett med bord, ett par stolar, en låda för tvättfat samt järnspis. Sängarna tillverkade männen själva av utskottsbrädor. Sov gjorde man två i varje säng. Några av de män som trängdes i B 5 under åren kring 1900 var byggmästare Östlund, krossförman Lennholm och gruvarbetare Åslund, tillsammans med hela det gruvlag han tillhörde. Vatten hämtades under de första åren från Luossajärvi. Redan år 1907 slapp de boende detta bestyr, då B 5 blev en av bolagets första byggnader att få vatten- och avloppsledningar indragna. Dassen på gården delade hyresgästerna i B 5 med de boende i B 4. Det är lätt att föreställa sig att det blev en del spring på gården mellan bostadshus och dass. Under det tidiga 1900-talet skedde transporter av material i gruvan med hästar. Vid Bromsgatan låg också bolagets stall. Ett fotografi från 1900-talets första decennium visar hästar som utfodras på fältet utanför B 5.

B 5 har under åren haft skiftande funktioner, från arbetarbostad, till förmansbostad, till vaktmästarbostad. Under en period inhystes LKAB:s telefonväxel i byggnaden. Under senare år har B 5 använts som bostad, med en stor lägenhet i bottenvåningen och två separata mindre lägenheter på den övre våningen.



B 5 under 1900-talets första decennium. På den obebyggda myrmarken väst om dagens Bromsgatan utfodras hästar. Också i Kiruna levde man under den här tiden tätt inpå djuren även i stadsliknande miljö. Foto: Kiruna kommuns bildarkiv: 172022(1).

Vid flyttning

B 5 har originalpanel och originalfönster (övre våning) samt skorstenar med bevarat utseende från byggnadstiden 1899. Dessa delar är självklara element som inte får förvanskas i samband med en flytt och återuppställning på ny plats. Till andra kvaliteter som är viktiga för det kulturhistoriska värdet hör B 5s byggnadsvolym och proportioner. Ändringar i volym, takhöjder och byggmaterial bör inte göras annat än om de innebär en återgång till vad som varit. Exempelvis skulle ett utbyte av ytterdörr stärka det kulturhistoriska värdet om dörren byts till en trespegeldörr med nio glasrutor.

Vid invändig restaurering bör framtagning av äldre ytskikt såsom trägolv, spegeldörrar och pärlspontpaneler eftersträvas och tapeter liksom färgsättning bör väljas utifrån vad som framkommer vid en närmare undersökning av ytorna under dagens inklädnader. Om inte detta är möjligt rekommenderas att medvetna val av tapeter och kulörer görs utifrån den befintliga 1950-60-talskaraktären, som finns på merparten av garderobssnickerier, trycken, fönster etc. Vid möjlighet till återgång mot sekelskiftet utseende väljs tidsenliga kulörer för det tidiga 1900. Vid ett bevarande av skivklädnader från seklets mitt väljs tapeter och kulörer utifrån vad som var populärt under 1950-60-talet. Antikvariskt sakkunnig bör medverka vid själva flytten, men också rådfrågas inför såväl en utvändigt som invändig renovering.

Uthuslängan B 108 ingår enligt uppgift ej i LKABs flyttplaner, trots att den har en välbevarad ursprungsprägel. I första hand undersöks om huslängan som helhet kan säljas/överlåtas till någon som flyttar och bevarar den. Om inte detta är möjligt bör åtminstone autentiska demonterbara delar som de spröjsade fönstren med munblåst glas och de fint snickrade boddörrar tas tillvara för återbruk. Delar av B 5s vita robuskrabatt bör flyttas med till den nya tomten, alternativt planteras nyinköpta rosor av samma härdiga sort (troligen Finlands vita ros).

Nulägesbeskrivningar

B 5 LÄGENHET BOTTENPLAN. SEPTEMBER 2016, rumsangivelser se sidan 18.

Exteriörbilder nr

RUM 1 Kapprum/hall	Material/beskrivning	Målat/färg	Kommentar	941-943
Golv	Plastmatta	Beigerosa melerad		
Sockel	Enkel, 6,7 cm	Penselstruken, vit		
Tröskel	Ek, metallskodda kanter		Senare belagd med plastmatta	
Vägg	Skivklädda, 120 cm	Rollat, vit		
Tak	Masonit	Rollad, vit		
Taklist	¾ list tak, vägg smal ¾ stav	Penselstruken, vit		
Inredning	Inbyggt elskåp, förnicklade handtag. Kapphylla. skolkrokar			
Dörrar	Entrédörr gabondörr med brevkast och ruta med badrumsglas, 89×209 cm, ringklocka. Förrådsdörr 176×58,5 cm, trespegeldörr, skivklädd	Penselstruken, vit		
Förråd under trapp	Hyllinredning, plastmatta samma som hall	Undersida trapp målad i en gul kulör, tidigare grön		



RUM 2 WC	Material/beskrivning	Målat/färg	Kommentar	944- 945
Golv	Plastmatta, 10 cm uppvikt på vägg	Beige-grå melerad		
Vägg	Skivklädda, 120 cm	Rollat, vit	Vägghängd radiator	
Tak	Masonit, sänkt tak, 208 cm	Rollat, vit		
Taklist	¾ list	Vitmålad		
Inredning	Toastol i vitt porslin, fabrikat Ido			
Dörr	Gabondörr, förnicklat trycke	Penselstruken, vit		



RUM 3 Passage/hall	Material/beskrivning	Målat/färg	Kommentar	946- 948
Golv	Plastmatta	Ljust brunrosa melerad		
Sockel	Rundad överkant, 6 cm	Penselstruken, vit		
Vägg	Skivor, tapet bred rosarandig			
Tak	Masonit	Rollat, vit		
Taklist	Trekantslist	Vit		
Dörrfoder	Smala, gerade, 4 cm	Penselstruken, vit		
El	1980-talsbrytare, fyrkantiga			



RUM 4 Badrum	Material/beskrivning	Målat/färg	Kommentar	949-950
Golv	Våtrumsmatta, uppvikt på vägg 8 cm	Rosa		
Vägg	Våtrumsmatta med svetsade skarvar, bredd 195 cm,	Rosaflammig		
Tak	Skivor med fasad skarv	Rollat, vit		
Taklist	Skugglist	Vit		
Tröskel	Slät, ljus ek, bredd 8,5 cm	Lackad		
Dörr	Gabondörr, slät, förnicklat trycke	Penselstruken, vit	1950-1960-tal	
Foder	5,5 cm ej gerade			
Inredning	Dusch med draperi, toastol och handfat i vitt porslin			



RUM 5 Sovrum 1 (väst)	Material/beskrivning	Målat/färg	Kommentar	951-953
Golv	Plastmatta	Ljust brunrosa marmorimitation		
Sockel	Rak, 6 cm	Penselstruken, vit		
Vägg	Skivor, tapet	Tättrandig vit, fondtapet rosa med små hjärtan, diagonalställda		
Tak	Skivklätt med spacklade skarvar	Rollat, vit		
Taklist	³ / ₄ list	Vitmålad		
Fönster	Mittpostfönster med excenterhakar	Penselstruket, vit		
Foder	Dörr och fönster: 4,5 cm, gerade	Penselstruket, vit		
Dörr	Skivklädd spegeldörr, 82,5×194,5 cm. Förnicklat trycke	Penselstruken, vit	Ursprunglig spegeldörr	
Inredning	Väggfasta skåp, fem dörrar, platsbyggt med lådor. Assalås till dörrar. Överskåp med bokhandtag. Fönsterbänk med svart laminatskiva med kantlist i teak. Sektionsradiator under fönster	Penselstruket, vitt utvändigt och grå kulör invändigt	Utsidan har tidigare varit målad i grått	



RUM 6 Sovrum 2 (väst)	Material/beskrivning	Målat/färg	Kommentar	954-956
Golv	Golv lika som hall och sovrums 1			
Sockel	6 cm	Penselstruken, vit		
Vägg	Skivor, tapet	Vitbeige smalrandig, fondvägg med svart tapet med medaljongmönster		
Tak	Skivor, spacklade	Rollat, vit		
Taklist	3/4 list	Vitmålad		
Fönster	Mittpostfönster med excenterhakar, perisenner. Fönsteröppning: 125×148 cm	Penselstruket, vit		
Dörr	Skivklädd spegeldörr	Penselstruken, vit	Ursprunglig	
Foder	Gerade, 4 cm	Penselstruken, vit		
Tröskel	Furu, mässingsskodd			
Övrigt				



RUM 7 Garderob	Material/beskrivning	Målat/färg	Kommentar	957- 959
Golv	Plastmatta	Ljust brunrosa marmorimitation		
Sockel	7,5 cm	Penselstruken, vit		
Vägg	Skivor	Rollat, vit		
Tak	Skivor med fasade skarvar	Rollat, vit		
Taklist	Hålkälslist	Vitmålad		
Fönster	50×62 cm, kopplad båge, excenterhakar	Penselstruken, vit		
Dörr	Gabondörr	Penselstruken, vit		
El	Runda utanpåliggande dosor		Sent 1950-tal	
Inredning				



RUM 8 Sovrum 3	Material/beskrivning	Målat/färg	Kommentar	960-962
Golv	Plastmatta	Ljust beigemelerad		
Sockel	Enkel, fasad, 5,5 cm	Penselstruken, vit		
Vägg	Skivor, tapet	Ljus, vertikalt småspårig. Gulbeige fondtapet		
Tak	Skivor	Rollat, vit		
Taklist	Trekantslist	Vitmålad		
Fönster	Mittpostfönster, kopplade, excenterhakar. Fönsterbräda i svart laminat med teaklist	Penselstruken, vit		
Foder	Smala, gerade, 4 cm	Penselstruken, vit		
Övrigt	Sektionsradiator under fönster.			
	Strömbrytare i plast, fyrkantig	Vit	1980-tal	



RUM 9 Kök	Material/beskrivning	Målat/färg	Kommentar	963- 965
Golv	Plastmatta lika hall		Mässingsfärgad övergångslist mot matrum	
Sockel	5,5 cm, fasad	Penselstruken, vit		
Vägg	Skivor	Rollat, vit		
Tak	Skivor	Rollat, vit		
Taklist	Trekantslist	Penselstruken, vit		
Övrig inredning	Platsbyggd, hyllor ej i massivt trä. Fabrikslackerade luckor	Grå kulör, vita luckor	Handtag i bok. Stor kyl och frys. Kakerl 15×15 cm, mörk fog	
	Sektionsradiator under fönster lika sovrum			



RUM 10 Sovrum 4	Material/beskrivning	Målat/färg	Kommentar	966- 968
Golv	Plastmatta lika kök och hall			
Sockel	5,5 cm, fasad upptill			
Vägg	Betongväggar, tapet	Ljust rosaflammig		
Tak	Betong	Rollat, vit	237 cm i takhöjd	
Taklist	Saknas			
Fönster	Fönsteröppning 122×110 cm	Penselstruket, vit	Fönsterbräda/ nisch från innerbåge: 32,5 cm	



RUM 11 Matrum	Material/beskrivning	Målat/färg	Kommentar	969- 971
Golv	Ekparkett, lamell. Kvadratiska och rektangulära rutor med fyra stavar i vardera lagda i omväxlande riktning	Klarlack, halvblank		
Sockel	5,5 cm, fasad	Penselstruken, vit		
Vägg	Tretexskivor, tapet, vertikalt småspårig	Ljust vitbeige	Mot yttervägg tapet med horisontellt och vertikalt motiv med 13 cm rundlar	
Tak	Skivor	Rollat, vit	Takhöjd 254 cm	
Taklist	Trekantslist lika kök	Penselstruken, vit		
Fönster	Mittpostfönster, excenterhakar	Penselstruken, vit	Fönsterbräda i svart laminat med kantlist i teak	
Övrigt	Sektionsradiator under fönster	Penselstruken, vit		



RUM 12 Vardagsrum	Material/beskrivning	Målat/färg	Kommentar	972-975
Golv	Lamellparkett ek, lika matrum			
Sockel	Lika matrum			
Vägg	Tapet, vertikala akantusbårder på randig botten	Ljust rosavitgrå samt bronsfärgade linjer		
Tak	Skivor	Rollat, vit		
Taklist	Trekantslist	Penselstruken, vit		
Dörr	Dubbeldörr med fyra speglar, tre med glas	Penselstruken, vit		



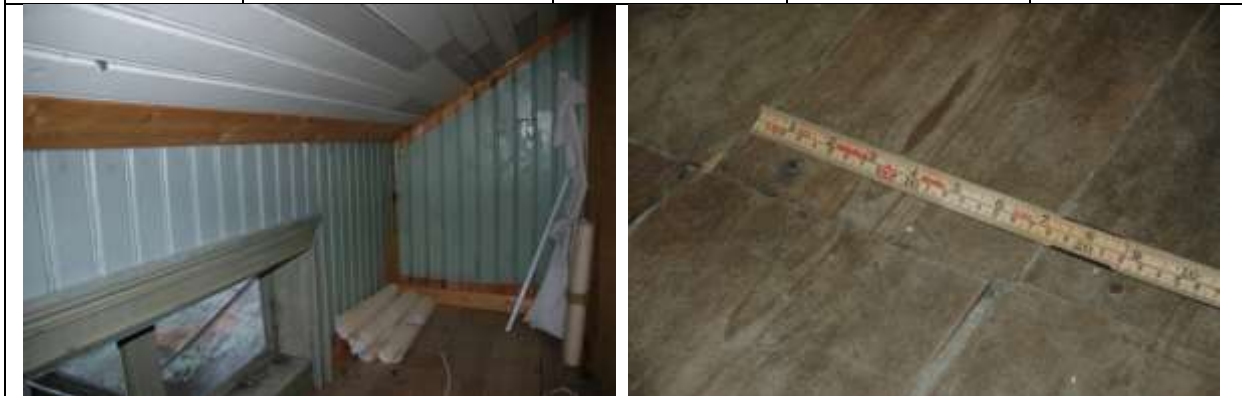
B 5, LÄGENHET ÖVRE VÅNINGEN. AUGUSTI 2015
Ritning 411066 (rumsangivelser se sidan 18)

Exteriörbilder nr

RUM 1A	Material/beskrivning	Målat/färg	Kommentar	20-21
Kapprum Hall				
Golv	Plastmatta	Melerad beigerosa		
Sockel	Slät, 8 cm	Vit, brun mot rum		
Tröskel	Furu, plåtskodd			62
Vägg	Masonite	Vit		
Tak	Masonite	Vit	Brutet. Takhöjd 212 cm	
Taklist	Trä, hålkälsprofil; 6,5 cm	Vit		
Inredning			Hatthylla av senare datum	



RUM 1B Skrub	Material/beskrivning	Målat/färg	Kommentar	22-29
Golv	Brädgolv; 17,5 cm breda brädor	Obehandlat	Troligen spontat	
Sockel	Slät, 8 cm hög	Vit. Brun mot hall		
Vägg	Masonite Pärspont	Omålad Grönmålad S 3010-G40Y		
Fönster	Liggande, två rutor	Omålat	Enkelbågar, munblåst glas. Ankstjärtsprofil i bågen Fönsterhakar	
Fönsterfoder	Trä, 11,5 cm bred	S 5010-G90Y	Profil nr 1	64-65
Tak	Pärspont	Delvis omålad	Sluttande tak, 82-135 cm	
Taklist	Trä, hålkälsprofil, 6,5 cm	Vit		



RUM 1C Garderob	Material/beskrivning	Målat/färg	Kommentar	30-31
Golv	Brädgolv, gran, 8,5 cm	Obehandlat		
Sockel	Slät, 8 cm	Vit, brun mot rum		
Tröskel	Furu, plåtskodd			
Vägg	Masonite	Omålad		
Dörr	Masonite	Vit	Förnicklat trycke med plasthandtag	
Tak	Masonite	Omålad	Snedtak, högsta höjd 190 cm	
Taklist	Trekantslist	Omålad		
El			Tre eluttag från olika tider. Två lysknappar	
Inredning	Kapphylla samt rundstav	Omålad		



RUM 2 Vardagsrum med sovalkov	Material/beskrivning	Målat/färg	Kommentar	32-38
Golv	plastmatta	Furuimitation		
Sockel	Slät, 8 cm	Vit		
Vägg	Tapet	Lila ton. Kvastmönster. Vitmålade väggar i alkov.		
Fönster	Trelufts-fönster	Vit		
Tak	Skivklätt, fasade skarvar	Vit	Takhöjd 235 cm	
Taklist	Hålkälslist	Vit		
Eldstad	Öppen spis, putsad, med överliggare i sten		95 cm hög och bred, 57 cm djup. Golvklinker i rödbrunt framför spisen; 15×15 cm	



RUM 3				
Kokvrå	Material/beskrivning	Målat/färg	Kommentar	39-44
Golv	Plastmatta	Furuimitation		
Sockel	Slät, 8 cm	Vit		
Vägg	Masonite Kakel, 15×15 cm, ovan diskbänk	Gulorange Vit		
Inredning	Trä i luckor och skåpsstommar	Rostbruna luckor, stommar i gulorange	Diskbänk, höjd 85 cm Bänkdjup 60 cm Inbyggt kylskåp Skafferi/förvaring under snedtak	
Fönster	Takfönster		Sentida	
Tak	Masonite	Gulorange	Takhöjd 235 cm	
Taklist	trekantslist	Gulorange		



RUM 4 Toalett/badrum	Material/beskrivning	Målat/färg	Kommentar	45-47
Golv	Plastmatta	Aprikos, melerad		
Vägg	Våtrumstapet/matta. Bård mot tak.	Ljus aprikos. Vit bård med rosa rosetter.		
Inredning		Vit	Porslin, toalettskåp	
Dörr	Masonitetäckt spegeldörr	Vit		
Tak	Skivor	Våtrumsfärg, vit, blank		
Taklist	Hålkälslist	Vit		



RUM 5 Förråd	Material/beskrivning	Målat/färg	Kommentar	48-53
Golv	Brädgolv i tre bredder; 11, 14, 17 cm	Obehandlat		
Soc kel	Enkel golvsockel, 8 cm i halva rummet. Profilerad sockel i andra halvan, 14,5 cm.	Omålad Målad	S 3020-G50Y Profil nr 2	
Vägg	Halva rummet masonite. Andra halvan pärlspont	Omålad Lasyrmålad	S 5030-G20Y	
Tak	Pärlspont	Ljust målad		
Dörr	Trä, tre speglar, enkelt ramverk. 58 cm bred.	Ljust målad		
Övrigt			El: utanpåliggande Kuloledning, vippkontakt.	



RUM 6 Hall/trapp trapphus	Material/beskrivning	Målat/färg	Kommentar	54-60
Golv	Linoliummatta i golv och plansteg	Beigegul		
Sockel	Enkel, 8 cm	Vit		
Vägg	Masoniteklädd	Ljust beigegul		
Tak	Masonite	Vit		
Taklist	Trä, hålkälsprofil; 6,5 cm	Vit		
Övrigt	Trappräcke, höjd 85 cm Ledstång i björk, böjd Elskåp med vippbeslag	Målad ljust grå Betsad och lackad		



Källor och litteratur

Otryckta källor

Kiruna kommun: handlingar från centralarkiv, bygglovshandlingar från Miljö- och byggkontoret

Kiruna kommuns fotoarkiv

LKAB:s ritningarkiv, byggnadsritningar

Litteratur

Brunnström, Lasse. 1980. *Kiruna – ett samhällsbygge i sekelskiftes Sverige del II Kirunas bebyggelse år för år under pionjärtiden 1890-1910*, Umeå: UTAB

Johansson, Kenneth. 2014. *Bolagets äldre fastigheter En dokumentation*, Kiruna: Föreningen Kirunas rötter

Johansson, Kenneth, Stenberg, Peter. 2013. *Från Bolagsområde till Gruvstadspark – En glimt över ett samhälle i förändring*, Kiruna: Föreningen Kirunas rötter

Johansson, Kenneth, Stenberg, Peter. 2015. *Röster från Bolaget och Ön*, Kiruna: Föreningen Kirunas rötter

Internetpubliceringar:

Antagandehandling, *Kulturmiljöanalys inför Gruvstadsparken i Kiruna (Del av miljökonsekvensbeskrivning)*, Kiruna kommun, Samhällsbyggnadskontoret, 2010-11
http://www.kiruna.se/PageFiles/6779/Bilaga%20MKB%20Gruvstadsparken_%20Kulturmilj%c3%b6analys_201011.pdf?epslanguage=sv