

Samråd

Syftet med samrådet är att ge möjlighet till insyn och påverkan, samt samla in synpunkter som bidrar till ett så bra beslutsunderlag som möjligt.

Samrådet pågår 3 - 24 juni 2021.

Vad är ett samråd?

Syftet med samrådet är att ge möjlighet till insyn och påverkan samt att samla in synpunkter som bidrar till ett så bra beslutsunderlag som möjligt. Under samrådet får myndigheter, sakägare och andra som berörs av det som planeras möjlighet att ta del av planhandlingarna. Efteråt sammanställs alla synpunkter som kommit in i en så kallad samrådsredogörelse och kommunen tar ställning till om och hur planförslaget behöver förändras.

Planhandlingar

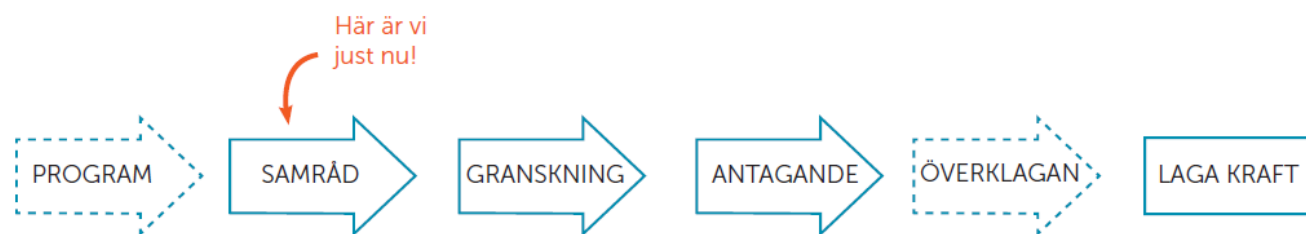
Samtliga handlingar som hör till detaljplanen finns i sin helhet tillgängliga i Stadshuset och på Kiruna kommuns hemsida: www.kiruna.se/yliombolo

Vill du ha handlingarna skickade till dig kan du kontakta Ann-Sofie Haapalahti på telefonnummer 0980-756 15 eller via e-post: plan@kiruna.se

Upplysningar

Upplysningar om detaljplanen ges av Mona Mattsson Kauppi, på e-post mona.mattsson-kauppi@kiruna.se eller telefon: 0980-701 79. På grund av de allmänna råden angående covid-19 för Norrbottens län, kan vi tyvärr inte ta emot personliga besök, och ber er därför att ringa eller mejla vid frågor om planförslaget.

Glöm inte att du som fastighetsägare ska upplysa dina eventuella hyresgäster om det pågående samrådet.



Detaljplan Ön 1:1 (Yli Lombolo), del av Bolaget 11:1, 11:6 och 11:8

Detaljplanens syfte och huvuddrag

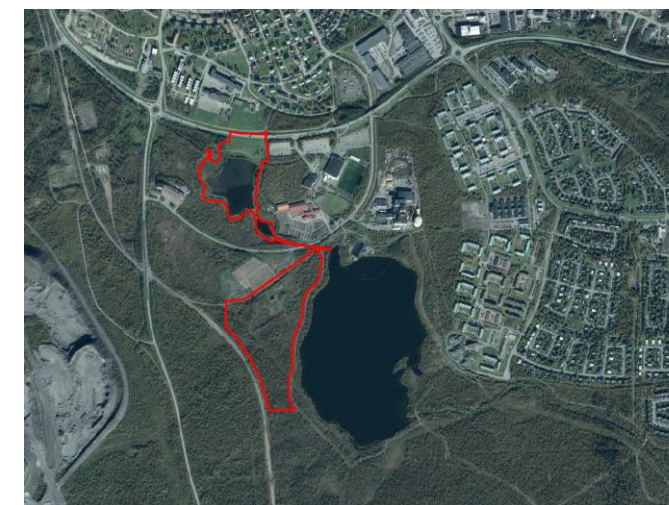
Syftet med detaljplanen är att möjliggöra för fortsatt gruvbrytning genom att markanvändningen bestäms som mark för gruvindustri.

LKAB fick 2011 tillstånd att torrlägga del av sjön Luossajärvi som ligger uppströms Yli Lombolo. I samband med detta tillstånd sattes ett villkor att bolaget ska säkerställa ett flöde till Ala Lombolo och Luossajoki som ligger nedströms Yli Lombolo. En överpumpning av vatten mot sjöarna genomfördes men efter en tid uppmärksammades det att vattnet infiltrerades i marken mellan Luossajärvi och Yli Lombolo vilket ledde till en oavsiktlig temporär torrläggning av Yli Lombolo. Pumpledning har därefter förlängts för att säkerställa en god vattennivå i Yli Lombolo och, i förlängningen, Ala Lombolo. Trots detta försvinner mycket vatten genom infiltration i botten av Yli Lombolo. I framtiden, då markdeformationerna närmar sig Yli Lombolo än mer blir det svårare att bibehålla en vattenspegel, vilket kommer leda till torrläggning. LKAB anser att överpumpningen via Yli Lombolo är en ineffektiv process och önskar flytta pumpledningen förbi Yli Lombolo och direkt till Ala Lombolo då det är flödet till den sjön som är villkorsreglerat. Efter omdragningen av pumpledning ämnar man torrlägga Yli Lombolo på ett kontrollerat sätt och det har tagits fram en handlingsplan för arbetet. Detaljplanens syfte är alltså inte att torrlägga Yli Lombolo eller beskriva konsekvenserna av detta. Sjön kan torrläggas med eller utan denna detaljplan. Aktuell detaljplan möjliggör för en fortsatt gruvbrytning då icke-planlagt område hindrar verksamhetens drift.

Planområdets läge, innehåll och areal

De fastigheter som berörs av planområdet är Ön 1:1, Bolaget 11:1, Bolaget 11:2, Bolaget 11:6 samt Bolaget 11:8. Luossavaara Kiirunavaara aktiebolag (LKAB) äger samtliga fastigheter utom Bolaget 11:2 som ägs av Kiruna kommun.

Den norra delen av planområdet utgör ca 6,4 hektar (ungefär 64 000 kvadratmeter). Den södra delen av planområdet utgör ca 10,7 hektar (ungefär 100 700 kvadratmeter). Planområdets sammanlagda yta är drygt 17 hektar.



Planområdet markerat i rött

Miljökonsekvensbeskrivning

En miljökonsekvensbeskrivning upprättas.

Överensstämmelse med översiktsplan

Planförslaget bedöms vara i linje med kommunens översiktliga planering.

Strandskydd

För en del av planområdet kommer en prövning av upphävande av strandskyddet att ske.