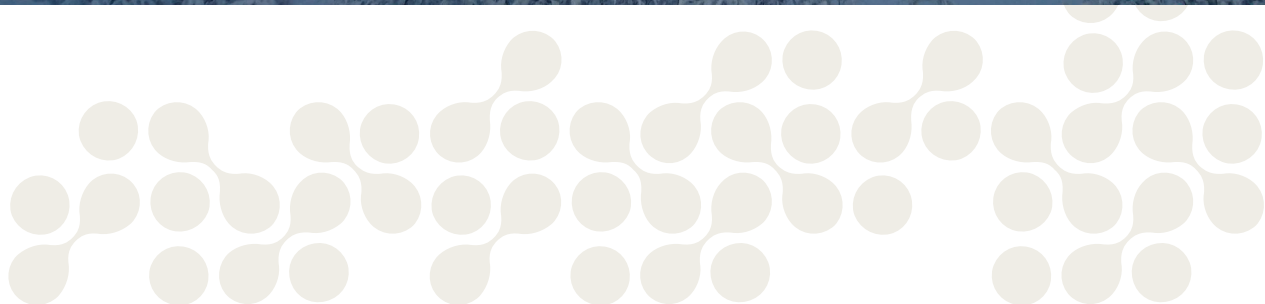


# PM KULTURMILJÖANALYS

## KIRUNA GRUVSTADSPARK 2:5 OCH 3

2020-04-22



---

## UPPDRAG

Uppdragsnamn: Gruvstadspark 2:5 och 3.  
Titel på rapport: PM Kulturmiljöanalys Kiruna Gruvstadspark 2:5 och 3  
Version: PM Kulturmiljö  
Datum: 2020-04-22

## MEDVERKANDE

Beställare: Kiruna kommun  
Kontaktperson: Mona Mattsson-Kauppi  
  
Konsult: Tyréns AB  
Uppdragsansvarig: Frida Feil  
Handläggare: Inger Olsson  
Handläggare: Carina Öberg  
Kvalitetsgranskning: Victoria Bly

### **Tyréns AB**

Tel: 010 452 20 00  
[www.tyrens.se](http://www.tyrens.se)

Säte Stockholm  
Org.Nr: 553194-7986



---

# INNEHÅLLSFÖRTECKNING

1	INLEDNING.....	5
1.1	Kulturmiljöunderlag .....	7
1.2	Syfte .....	8
1.3	Metod.....	8
<b>2</b>	<b>KULTURMILJÖ – BEGREPP OCH VÄRDESKALA.....</b>	<b>9</b>
2.1	Begrepp.....	9
2.2	Värdeskala.....	10
<b>3</b>	<b>OMRÅDE AV RIKSINTRESSE FÖR KULTURMILJÖ.....</b>	<b>11</b>
3.1	Motivering .....	11
3.2	Uttryck för riksintresset .....	12
3.3	Identifierade värdebärare i riksintresset.....	13
4	KIRUNA IDAG.....	20
5	GRUVSTADSPARK 2:5.....	22
5.1	Riksintresseområdets värdebärare Gp 2:5 .....	23
5.2	Riksintresseområdets stadsdelar inom Gp 2:5.....	24
5.3	Sammanställning av karaktärsbyggnader inom GP 2:5.....	24
5.4	Inarbetade åtgärder för Gp 2:5.....	32
5.5	Planförslagets påverkan på kulturmiljön inom Gp 2:5 .....	33
5.6	Förslag till ytterligare åtgärder .....	35
6	GRUVSTADSPARK 3 .....	37
6.1	Riksintresseområdets värdebärare Gp 3 .....	38
6.2	Riksintresseområdets stadsdelar inom Gp 3.....	38
6.3	Sammanställning av karaktärsbyggnader inom Gp 3 .....	40
6.4	Inarbetade åtgärder för Gp 3.....	45
6.5	Planförslagets påverkan på kulturmiljön inom Gp 3 .....	45
6.6	Förslag till ytterligare åtgärder .....	48
7	REFERENSER.....	50

## BILAGOR

Bilaga 1. Kiruna kommuns och länsstyrelsens beskrivning av stadsdelar, delområden och karaktärsbyggnader som ingår i Gruvstadspark 2:5 och 3.



# SAMMANFATTNING

Kulturmiljöanalysen är en bilaga till miljökonsekvensbeskrivningen (MKB) inför upprättande av detaljplaner för Gruvstadspark 2:5 och Gruvstadspark 3. Planändringarna syftar till att ändra markanvändningen, från dagens planerade stadsbebyggelse till gruvstadsparker och sedan till område för gruvindustrin.

Kiruna är ett unikt samhällsbygge som setts växa fram från sekelskiftet 1900 till idag. Hela Kiruna har så höga kulturmiljövärden att de är av riksintresse. Staden står inför stora förändringar på grund av de markdeformationer som orsakas av gruvbrytningen. Deformationerna medför att bostäder, infrastruktur m.m. måste avvecklas och byggnader rivs eller flyttas. En avveckling av stadskärnan har inletts genom antagna detaljplaner för Gruvstadspark 1 och 2. Genom Gruvstadspark 2:5 och 3 ackumuleras förändringsprocessen.

Riksintressets värden är formulerade i en riksintressebeskrivning. I detta PM har ett antal värdebärare identifierats vilka ingår i riksintressebeskrivningen. Dessa värdebärare bildar utgångspunkt för bedömningen av påverkan på riksintresset/kulturmiljön.

Inom Gruvstadsparkerna finns ett antal byggnadsmiljöer med kulturhistoriskt värdefull bebyggelse vilka behandlas i PM:et.

Gruvstadspark 2:5 och 3 innebär mycket stor påverkan på riksintresseområdet. Genomförd analys visar att i princip samtliga identifierade värdebärare påverkas. Kiruna kyrka, klockstapel och Kirunas äldsta bevarade bostad inom kvarteret Vagntipparen planeras att flyttas. Värdet av byggnaderna kan till viss del bevaras genom en flytt men byggnadernas platsbundna värden i kulturmiljön och dess kulturhistoriska sambanden i miljön går förlorade. Den påverkan som kommer att ske i miljön skadar även kulturmiljöns upplevelse-, bruks- och kunskapsvärde.

Även gruvan och dess industriella lämningar är värdebärare i riksintresseområdet. Processen med att gruvnäring tar allt mer mark i anspråk sker dock på bekostnad av riksintressets övriga beståndsdelar.

# 1 INLEDNING

Tätorten och centralorten Kiruna är ett utpräglat gruvsamhälle beläget mellan de två bergen Luossavaara och Kirunavaara, båda med stora järnmalmsfyndigheter, och sydsluttningen på det tredje stadsberget Haukivaara. Renskötseln var under tusentals år den dominerande näringen i området. Ännu idag omges Kiruna av områden som har stor betydelse och utgör riksintresse för rennäringen. Järnvägens tillkomst 1902 innebar möjlighet för gruvtransporter vilket möjliggjorde Kirunas framväxt och lokaliseringen på fjällsluttningen. Närheten mellan gruvan och staden innebar att arbetarna och samhället kom att finnas nära arbetsplatserna. Genom en god planering i anläggande av gator och bebyggelse kunde sluttningens klimatförutsättningar nyttjas optimalt.

Kiruna planlades för att bli ett mönstersamhälle och var ett unikt samhällsbygge som växte fram kring sekelskiftet 1900. Gruvdisponent Hjalmar Lundbohm betraktas som samhällets skapare vars intresse för konst och arkitektur även avspeglas i miljön. Ambitionen var att bygga ett attraktivt samhälle som skulle tilltala arbetsstyrkan som behövdes i gruvindustrin och deras familjer. Genom gruvbolagets försorg satsades därför stora resurser på att uppföra arbetare- och tjänstemanna-bostäder samt offentliga inrättningar av hög arkitektonisk kvalitet.



Figur 1. Flygfoto över Kiruna mot söder, okänt årtal.

Stadsplanen för Kiruna fastställdes år 1900 och var det civila samhället som byggdes som komplementssamhälle till gruvbolagets eget område, Bolagsområdet. Stadsplanen upprättades av Per Olof Hallman och Gustaf Wickman efter den tidens kontinentala stadsbyggnadsideal. Den terränganpassade stadsplanen anlades med ett brutet gatunät med många mindre platsbildningar. Egna hemsområden anlades innehållande små parker och platsbildningar. Grönområden anlades där det var gynnsamt för växtligheten men även där topografien och markförhållandena inte var gynnsam för bebyggelse. Figur 2 visar Kiruna stadsplan från år 1929.



Figur 2. Kiruna stadsplan från år 1929.

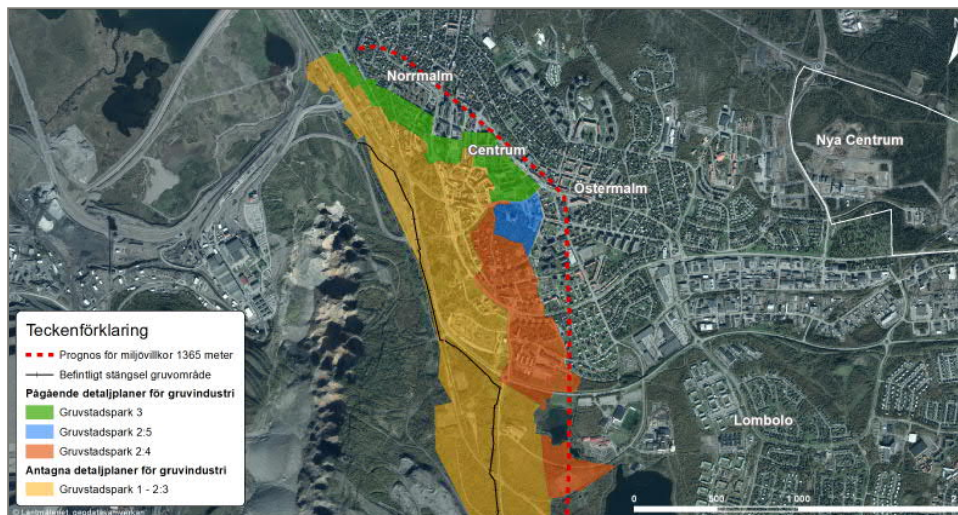
Kiruna fick stadsrättigheter 1948. Nya malmfyndigheter innebar en kraftig befolkningstillväxt och att nya stadsdelar växte fram. Bebyggelsen som tillkom utgjordes av egnahem och karakteristiska punkthus.

I Kiruna finns idag världens största järnmalmgruva under jord. Gruvbrytningen sker i en cirka 4 kilometer lång, minst 1500 meter djup och cirka 80 meter bred malmkropp som stupar från berget Kiirunavaara in mot Kirunas stadskärna.

Gruvbrytningen skapar deformationer som gör att marken ovan malmkroppen töjs, spricker och så småningom sjunker. Enligt LKAB:s deformationsprognos för gruvan kommer deformationsområdet för den nya huvudnivån att påverka den nuvarande stadskärnan och delar av omkringliggande bostadsområden. För att gruvbrytningen ska kunna fortsätta behöver den nuvarande stadskärnan och delar av omkringliggande bostadsområden således avvecklas. Inför detta så upprättar kommunen detaljplaner som möjliggör gruvverksamhetens utveckling och samtidigt, så länge det är möjligt, bibehålla stadsmiljön med både verksamheter och bostäder inom planområdet.

När deformationerna gör att bebyggelsen måste avvecklas, kommer områdena som påverkas utgöra en parkmiljö, inledningsvis som aktivitetspark, men så småningom bli en "grön zon" mellan gruvan och staden. Gruvstadsparken skapar därför en buffertzona i gränsområdet mellan staden och gruvan.

Kiruna kommun har utarbetat en utvecklingsplan och ett planprogram för Gruvstadspark 2:5 och 3 och utifrån dessa upprättas detaljplanerna. Inom arbetet med detaljplaner tas en miljökonsekvensbeskrivning (MKB) fram. Detta PM Kulturmiljöanalys utgör underlag till och är en fördjupning av kapitel Kulturmiljö i MKB för Gruvstadspark 2:5 och för Gruvstadspark 3, se figur 3.



Figur 3. Gruvstadspark 2:5 och 3 samt prognos för utbredning av framtida Gruvstadsparkar och staketlinjer.

## 1.1 KULTURMILJÖUNDERLAG

Kirunas kulturmiljövärden har under lång tid beskrivits och analyserats. Som ett led i kommunens fysiska planering genomfördes 1982 en byggnads- och bebyggelseinventering. Resultatet utmynnade 1984 i en bevarandeplan som antogs av kommunen. I bevarandeplanen konstateras att Kiruna är ett "möns-tersamhälle" med en unik stadsplan. P O Hallmans stadsplan byggde på en symbios mellan gruvindustrins intressen och samhällsmedborgarnas välmående där naturens förutsättningar med Kiirunavara var en symbol och en förutsättning för samhällets existens. I bevarandeplanen fastslås att den till stor del bibehållna stadsplanen, den framvuxna bebyggelsen och den särpräglade naturens karaktär ställer krav på särskild hänsyn vid eventuell förändring eller utvidgning.

Områdets kulturmiljövärden bedömdes vara så höga att de var av nationellt intresse vilket innebar att området Kiruna-Kiirunavaara 1987 fick statusen riksintresse för kulturmiljövård enligt miljöbalken kap 3:6. Länsstyrelsen och Kiruna kommun har i en fördjupad riksintressebeskrivning avgränsat och beskrivit stadsdelar, delområden inom stadsdelarna samt karaktärsbyggnader inom riksintresseområdet.

För att säkerställa att Kirunas kulturarv även i det framtida Kiruna skulle utgöra en resurs inför den framtida stadsomvandlingen, utarbetades en kulturmiljöanalys mellan åren 2005-2013 enligt DIVE-metoden. Etapp 1 färdigställdes 2008 och etapp 2 år 2014 (Kiruna kommun 2014). I kommunens översiktsplan poängteras att kulturmiljöanalysen ska utgöra ett underlag i handläggningen av detaljplaner.

I kulturmiljöanalysen, etapp 2, redovisas och beskrivs identifierade avgränsade större områden, mindre grupperingar samt enskilda byggnader med höga kulturmiljövärden. Större områden (SO) är historiskt, samhälleligt och upplevelsemässigt homogena miljöer som är helt intakta eller relativt kompletta och sammanhållna. Mindre grupper (MG) innehåller två till tre byggnader eller

något större grupper som ofta är rester av en tidigare större historiskt, samhälleligt och upplevelsemässigt homogen miljö. Enskilda byggnader (EB) är solitärer som funnits länge och sedan stadens uppbyggnadsfas, i ett speciellt läge eller byggnader som är en rest från en tidigare historiskt, samhälleligt och upplevelsemässigt homogen miljö.

## 1.2 SYFTE

PM Kulturmiljöanalys är en bilaga till MKB inför upprättande av detaljplaner för Gruvstadspark (Gp) 2:5 och Gp 3. I dokumentet behandlas planernas kulturmiljövärden och i vilken omfattning detaljplanerna kommer att påverka kulturmiljövärdet. PM:et avgränsas i två områden för respektive detaljplan; Gp 2:5 och 3. Miljöerna innehåller skiftande värden vilka tillsammans skildrar Kirunas historia på olika sätt.

## 1.3 METOD

I arbetet med kulturmiljöer i MKB:n och i PM Kulturmiljö har områden, delområden samt övriga benämningar från den fördjupade riksintressebeskrivningen och DIVE-analysen använts. Ingående kulturmiljövärden och kulturhistoriskt värdefulla byggnader i Gp 2:5 och 3 preciseras och gruvstadsparkernas påverkan på kulturmiljön bedöms. Avslutningsvis presenteras förslag på åtgärder för att mildra de planerade åtgärderna.

Kunskapsunderlaget utgörs av länsstyrelsens fördjupade beskrivning av riksintresset och dess värden, riksintressebeskrivningen, Kiruna kommuns bevarandeprogram från 1984, kulturmiljöanalys (DIVE del 2 från 2014) samt Riksantikvarieämbetets register för fornlämningar. Kunskap har även hämtats ur Lasse Brunnströms forskningsrapport "Kiruna - ett samhällsbygge i sekelskiftets Sverige, del II" från 1981.

Utöver detta underlag ingår i PM:et några byggnader som inte nämns i ovan nämnda underlag. De är bland annat från 1900-talets mitt och goda exempel på efterkrigstidens arkitektur och presenteras på liknande sätt under respektive Gp-område. Urvalet är gjort efter platsbesök utifrån en tolkning av riksintressebeskrivningens formuleringar för motiv och uttryck.

### 1.3.1 BETECKNINGAR FÖR OMRÅDEN OCH BEBYGGELSE SOM ANVÄNDS I PM:ET.

Den fördjupade riksintressebeskrivningen är indelad i stadsdelsområden i enlighet med Kiruna kommuns Kulturmiljöanalys etapp 1 (romerska siffror I, II o.s.v.).

Romersk siffra följt av versal bokstav anger olika karaktärsområden inom det stora området i riksintressebeskrivningen (IA, IB o.s.v.).

I Kiruna kommuns Kulturmiljöanalys etapp 2 (DIVE-analysen) används beteckningarna SO för större karaktärsområde och MG för en mindre grupp av karaktärsskapande byggnader i miljö.

För enskilda värdefulla byggnader används olika beteckningar i de olika dokument där värdering skett. Byggnadernas värde kan variera från unika byggnader till byggnader med ursprunglig karaktär. Den fördjupade riksintressebeskrivningen använder romersk siffra följt av kolon och siffra.

DIVE-analysen har beteckningen EB avseende enskild kulturhistoriskt värdefull byggnad. Kiruna kommuns Bevarandeplan och Brunnströms böcker saknar särskilda beteckningar för kulturhistoriskt värdefull bebyggelse.



## 2 KULTURMILJÖ – BEGREPP OCH VÄRDESKALA

Kulturmiljön är den av människan påverkade fysiska miljön som innehåller uttryck för tidigare händelser och utvecklingsförlopp. Kulturmiljön är en del av kulturarvet och den leder till en förståelse för platsens historia vilket skapar en identitet. Kulturmiljön bidrar till en stimulerande livsmiljö och är vidare samhällets gemensamma resurs som ska förvaltas och utvecklas på ett hållbart sätt.

Kulturmiljölagen (KML) säger att det är en nationell angelägenhet att skydda och vårda kulturmiljön och att ansvaret för kulturmiljön delas av alla. I KML skyddas fornlämningar, kyrkliga kulturminnen, byggnadsminnen m.m.

Enligt Miljöbalken 3 kap §6 ska fysisk miljö som har betydelse från en allmän synpunkt på grund av sina kulturvärden skyddas mot åtgärder som påtagligt kan skada dessa. Utifrån det är det bl Länsstyrelsen och Riksantikvarieämbetet som bedömer vad som utses till riksintresse.

Kulturmiljön är en ändlig resurs, och Miljöbalken (MB) rymmer också bestämmelser om hur hushållningen med dessa ska ske. Landskapet är vår gemensamma resurs och Den Europeiska landskapskonventionen anger att landskapet ska hanteras som en helhet och att allmänheten ska ges möjlighet till delaktighet i frågor som rör landskapet.

Byggnader och byggnadsmiljöer kan även skyddas genom Plan och bygglagen (PBL).

### 2.1 BEGREPP

Landskapets särprägel och den historiska utvecklingen behöver beskrivas på ett sätt som förklarar och beskriver de viktiga värdena. Nedan presenteras tre olika typer av värden vilka brukar användas för att beskriva kulturmiljöers värden.

#### KUNSKAPSVÄRDEN

---

Kunskapsvärden är basen för bedömning av olika kulturmiljöers värden. I kunskapsvärdena ingår våra källor till kunskap om förhistoria och den historiska utvecklingen. Dessa måste bevaras och utvecklas för att vara tydliga även i framtiden. I Kiruna är möjligheten att greppa och avläsa stadens historiska uppbyggnad och historia mycket tydlig.

#### UPPLELSEVÄRDEN

---

Kulturmiljöer och deras sammanhang är källor för upplevelse. Kiruna med sin unika bebyggelse på fjällsluttningen, gatunät och parker skapar en unik möjlighet till upplevelse. Upplevelsevärde är självklart olika för olika människor om man vistas i trakten som turist, passerar förbi eller är bofast.

#### BRUKSVÄRDEN

---

Kulturmiljön används av människor. Människor bor i husen, handlar i centrum, promenerar genom parker och förflyttar sig längs gator och vägar. Kulturmiljön har därigenom ett bruksvärde. Även besöksnäringen är ett bruksvärde, människor söker sig till en plats just därför att den har höga kulturmiljövärden.

## 2.2 VÄRDESKALA

I arbeten med bedömning av kulturmiljöer graderas de i en värdeskala. För detta PM har en fyrgradig skala använts med följande indelning: mycket höga, höga, måttliga respektive låga kulturvärden.

Mycket höga kulturvärden- Unika miljöer eller objekt vilka berättar om ett viss historiskt förlopp eller sammanhang. De välbevarade miljöerna ingår i en tydlig struktur med en hög läsbarhet.

Höga kulturvärden- Särskilt representativa miljöer och objekt som berättar om en viss historisk funktion, ett förlopp eller ett sammanhang. Miljöerna är välbevarade och ingår i en tydlig struktur. Ofta har de en hög grad av läsbarhet. Omfattar även avgränsade miljöer som är särskilt betydelsebärande för ett förlopp eller en tid där sammanhanget är otydligt eller har brutits.

Måttliga kulturvärden- Representativa miljöer som berättar om en viss historisk funktion, ett förlopp eller ett sammanhang. Miljöerna är vanligt förekommande, men är viktiga för den historiska läsbarheten.

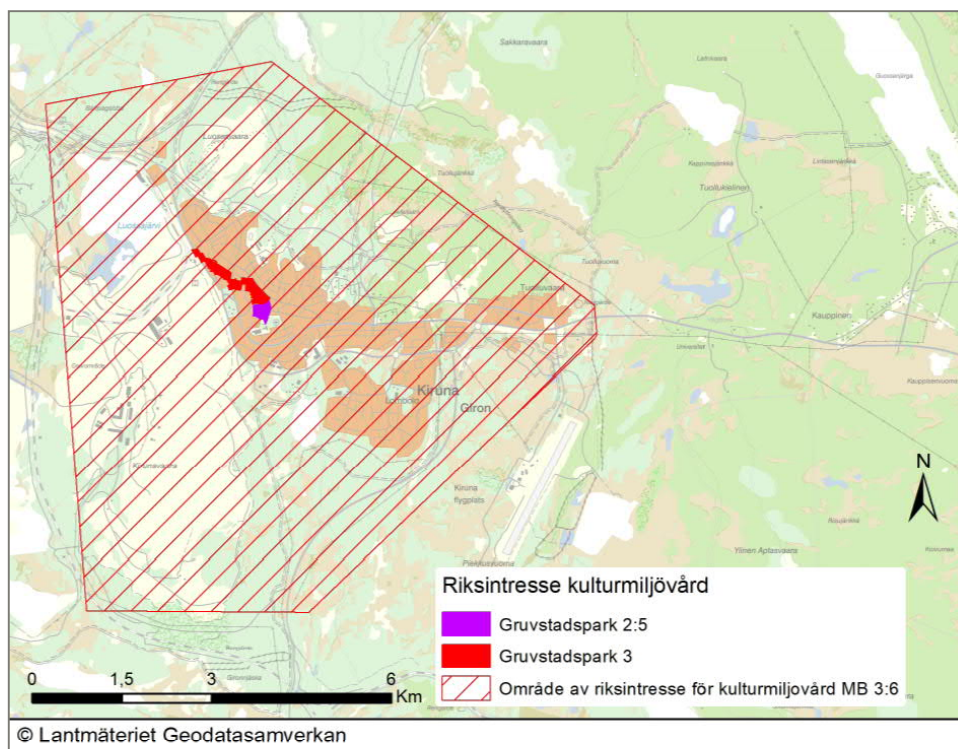
Låga kulturvärden- Avgränsade miljöer där sammanhanget är otydligt eller har brutits. För dessa miljöer är graden av läsbarhet låg.

### 3 OMRÅDE AV RIKSINTRESSE FÖR KULTURMILJÖ

Kiruna stadsmiljö och industrilandskap är ett område av riksintresse för kulturmiljövården, se figur 4.

Kiruna är en mångfacetterad miljö som innehåller höga kulturmiljövården. Stadens stadssiluett på den västra fjällsluttningen är karakteristisk för stadsbilden och innehåller ett flertal byggnader med höga kulturhistoriska värden. Från staden medges utblickar mot gruvområdet och fjällen. Stadsrummet med gatunätet och de öppna platserna utgör värdefulla delar i stadens karaktär.

Nedan presenteras Riksantikvarieämbetets beskrivning av riksintresseområdet Kiruna-Kirunavaara (BD 33).



Figur 4. Område av riksintresse för kulturmiljövård och Gp 2:5 och 3.

#### 3.1 MOTIVERING

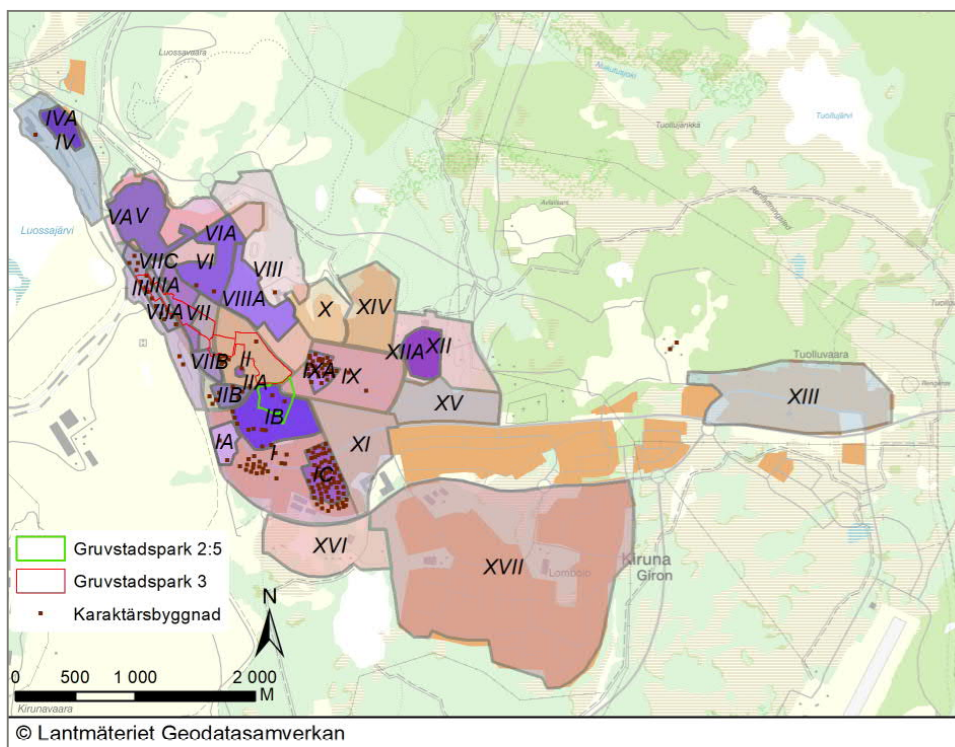
Riksintressets motivering utgör de nationella, kulturhistoriska aspekterna som är skälet till att området har utsetts till riksintresse. Riksintresset för kulturmiljö innefattar stadsmiljön och industrilandskapet från 1900-talets början där tidens ideal för ett mönstersamhälle förverkligades på ett unikt sätt i det oexploaterade fjällandskapet. Staden Kiruna grundades på landets då största industriella satsning, gruvbrytningen i de norrbottniska malmfälten, och har utvecklats till ett centrum för norra Norrlands inland.

### 3.2 UTTRYCK FÖR RIKSINTRESSET

Riksintressets uttryck är i miljöns innehåll. Stadens silhuett och gruvberget med sin karakteristiska profil, samt utblickar mot det omgivande landskapet. Olika industriella anläggningar som visar grunden för samhällets existens, samt järnvägsmiljön som berättar om en nödvändig förutsättning för dess utveckling. Den terränganpassade stadsplanen av Per O Hallman och Gustaf Wickman med dess gatunät, tomtstrukturer och öppna platser. Olika karaktärsområden med bebyggelse av hög arkitektonisk kvalitet och tidspräglade ideal och uttryck som avspeglas i både planmönster och byggande. Kännetecknande byggnader från samhällets uppbyggnadsskede och från senare delar av 1900-talet som de så kallade Bläckhornen för en arbetarbefolkning, tjänstemannabostäder och Hjalmar Lundbohmsgården. Offentliga byggnader som kyrkan, den gamla brandstationen och stadshuset. Till efterkrigstidens mer utmärkande arkitektur hör också bostadsbebyggelse av Ralph Erskine.

Länsstyrelsen har i en fördjupad riksintressebeskrivning indelat riksintresseområdet i sjutton stadsdelar, åtta karaktärsområden och identifierat 169 karaktärsbyggnader inom området. De stadsområden som ingår i Gruvstadspark 2:5 och 3 är stadsområde I, II, III, VII och IX. De delområden som ingår i dessa är IB, med kyrkan och krematoriet, IIIA och VIIA. I kapitel 1.3.1 ovan förklaras denna indelning. Figur 5 redovisar översiktligt stadsdelarna, delområden samt karaktärsbyggnaderna inom riksintresset.

I bilaga 1 redovisas länsstyrelsens texter med beskrivningar i sin helhet för respektive stadsdelar, delområden och karaktärsbyggnader som berörs av Gruvstadspark 2:5 och 3.



Figur 5. Riksintressets indelning i stadsdelar, delområden samt utpekade karaktärsbyggnader, Gp 2:5 och 3.

### 3.3 IDENTIFIERADE VÄRDEBÄRARE I RIKSINTRESSET

Ur texten som beskriver riksintressets uttryck har värdebärare identifierats vilka har bedömts vara av central betydelse för riksintresset Kiruna-Kirunavara. Värdebärarna är

- stadssiluetten
- industriella anläggningar
- järnvägsmiljön
- stadsplanens gatunät med tomtstruktur och öppna platser
- utblickar mot omgivande landskap
- byggnader från samhällets uppbyggnadsskede
- karaktärsområden med bebyggelse av hög arkitektonisk kvalitet
- tidspräglade ideal och uttryck som avspeglas i planmönster och byggande
- offentliga byggnader
- efterkrigstidens arkitektur

#### 3.3.1 STADSSILUETTEN

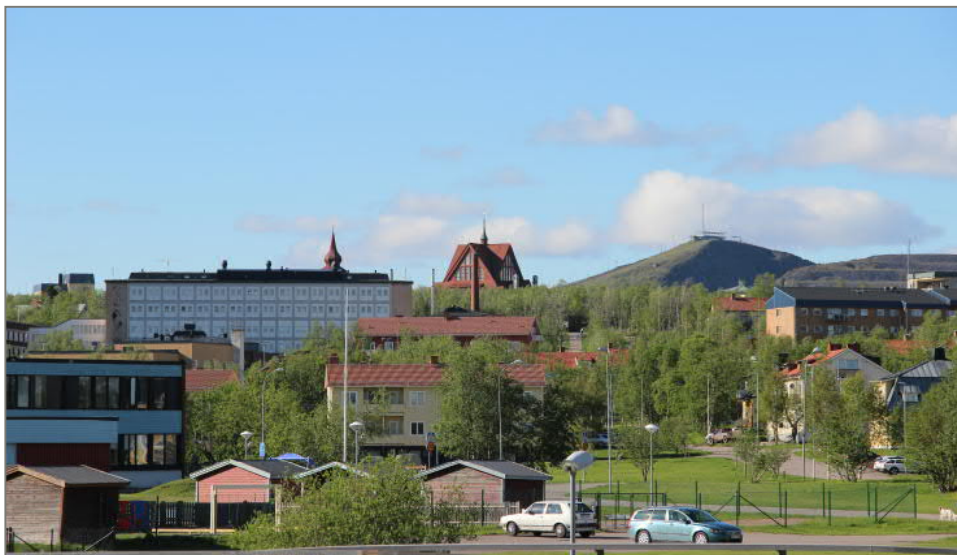
Stadsbebyggelsen i Kiruna och gråstenstipparnas trappstegsform inom gruvområdet skapar unika stadssiluetter och från platser framträder de höga byggnaderna i staden men även byggnader anlagda i krönlägen. Kiruna kyrka och klockstapel är mycket framträdande i stadssiluetten var man än befinner sig kring Kiruna, se figur 6 och 7.



Figur 6. *Bebyggelsen i Kiruna följer terrängen och skapar tillsammans med gruvan en unik siluett.*

### 3.3.2 INDUSTRIELLA ANLÄGGNINGAR

De industriella anläggningarna i Kiruna utgör ett påtagligt inslag i miljön. Idag är Kirunavaara i drift men tidigare fanns även gruvbrytning i Luossavaara, Tuollavaara och i Viscariagruvan. På ett flertal platser inom riksintresset finns även lämningar efter tidigare gruvprospektering.



Figur 7. Kiruna kyrka och klockstapel är mycket framträdande var man än befinner sig i staden. Till höger i bild syns även dagbrottet i Luossavaara.

### 3.3.3 JÄRNVÄGSMILJÖN

Genom anläggande av järnvägen kunde malm smidigt levereras ut från Kiruna till utskeppningshamnar och järnverk. Järnvägen är därför av central betydelse för Kirunas utveckling som gruvort. För att driva järnvägen krävdes mycket personal. SJ byggde bostäder till sin personal och SJ-området sträcker sig naturligt nog längs med järnvägen, se figur 8. Vid järnvägen uppfördes även järnvägsstation, järnvägshotell, lokstallar och verkstäder.



Figur 8. De rödmålade bostadshusen omges av grönområden.

Järnvägsparken utgjorde entrén upp till Kiruna och dess vegetationszoner mellan järnväg och bebyggelse var också en del av tidens lösningar på brandsäkerhet.

### 3.3.4 STADSPLANENS GATUNÄT MED TOMTSTRUKTUR OCH ÖPPNA PLATSER

Den första stadsplanen ritades, som nämnts ovan av Hallman med assistans av Wickman. Planen är terränganpassad, med brutet gatunät och många mindre platsbildningar, se figur 9. Planen har under årens lopp kompletterats och ändrats men till största delen kvarstår ännu kvartersindelningen och gatustrukturen från Hallmans stadsplan.

Parkerna och platsbildningar placerades bland annat i syfte att uppnå teatraliska effekter. Större parker i stadsplanen var Järnvägsparken och Kyrkoparken vilka anlades där det var gynnsamt för den magra växtligheten och för att skapa vyer mot gruvan och det omgivande fjälllandskapet.

I planen ingår ett organiskt nätverk av gator och kvarter med olika form och storlek. Gatorna följer topografin i landskapet. De krökta gatorna bromsar kylande vindar och skapar variationsrika gaturum.



Figur 9. Stadsplanen gator anlades terrängpassade till skydd för vind och snödriv.

### 3.3.5 UTBLICKAR MOT OMGIVANDE LANDSKAP

Från de flesta platser i stadsmiljön finner betraktare utblickar till det omgivande fjäll- och gruvområdet, se figur 10. Att tillvarata utblickarna har antagits vara av vikt även för den tidiga stadsplaneringen.

### 3.3.6 BYGGNADER FRÅN SAMHÄLLET'S UPPBYGGNADSSKEDE

Kyrkan är den mest välkända representanten för uppbyggnadsskedet av gruv-samhället där gruvbolaget bekostade flera samhällsnyttiga byggnader. Den intensiva uppbyggnaden av Kiruna startade med järnvägens tillkomst 1902. Inom SJ-området uppfördes de första byggnaderna mellan 1902-1915. Under samma tid uppfördes arbetarbostäder inom Bolagsområdet och inom Stads-



Figur 10. Från många platser har betraktaren utblick över det omgivande landskapet.

planeområdet uppfördes sjukstuga, brandstation och andra offentliga byggnader och bebyggelse.

### 3.3.7 KARAKTÄRSOMRÅDEN MED BEBYGGELSE AV HÖG ARKITEKTONISK KVALITET

Inom riksintresseområdet finns ett flertal karaktärsområden där bebyggelsen har hög arkitektonisk kvalitet. Kiruna kyrka och klockstapel har ett högt arkitektoniskt värde även internationellt sett. Den speciella träkonstruktionen är byggnadstekniskt unik. På Steinholtzgatan 36 i kvarteret Cementgjutaren 1 finns en byggnad som representerar den typiska "Kirunastilen" ritad av Gustaf Wikman, se figur 11. Byggnaden har branta och stora tak, spånklädda fasadpartier samt små välavvägda detaljer. Byggnadens utformning vittar om det tidiga 1900-talets byggnadssätt och hur miljön i Centrum såg ut före saneringsvägen på 1960- och 70-talen.

#### **"Kirunastilen"**

*Typiskt för Kirunastilen är branta tak med stora synliga delar, eleganta takavslutningar, smala smäckra skorstenar, varierande fönstersättning med halvrunda och små kvadratiska dekorerade fönster, tunna takkupor, enkla smäckra skärmtak med dekorativa takavslutning och listdekorationer.*





Figur 11. Bostadshus inom Kvarteret Cementgjutaren 1.

### 3.3.8 TIDSPRÄGLADE IDEAL OCH UTTRYCK SOM AVSPEGLATS I PLANMÖNSTER OCH BYGGANDE

Stadsplanen daterad 1915 visar de intentioner som fanns vid uppbyggandet av Kiruna. Planen är terränganpassad, med brutet gatunät och många mindre platsbildningar. Planen innehåller medvetet gestaltade egnahemsområden med små parker och platsbildningar placerade bland annat i syfte att uppnå teatraliska effekter.

Grönområdena förlades där det var gynnsamt för växtligheten, och det fanns en medveten tanke om att skapa vyer mot det omgivande landskapet. Den ursprungliga plan- och bebyggelsestruktur har blivit kännetecknande för Kiruna och en symbol för den "mönsterstad" som byggdes upp under 1900-talets första decennier enligt ritningar av Hallman och Wickman. I planen in-



Figur 12. Kyrkoparken och utblick mot Kirunavaara.

går ett organiskt nätverk av gator och glest bebyggda kvarter med olika form och storlek. Gatorna följer delvis topografi och nivåkurvor. De krökta gatorna bromsar kylande vindar och bildar variationsrika och intressanta gaturum.

Inom stadsplanen finns såväl mindre grönområden i anslutning till gator och större grönområden såsom Järnvägsparken som med de slingrande gångarna härstammar från romantikens engelska stilideal och Kyrkoparken med den vildvuxna fjällbjörkskogen, se figur 12.

SJ-områdets planering har följt de direktiv som lagts upp centralt för järnvägsorter och är hierarkisk och funktionell. Bostäderna för järnvägens arbetare- och tjänstemän i Kiruna var en av Sveriges största sammanhängande SJ-område.

Bolagsområdet gränsar till stadsplaneområdet och här uppförde gruvbolaget bostäder till arbetare och tjänstemän. De anställdas hälsa och välbefinnande med ljus, luft, renhet och social stabilitet ansågs som viktiga värden. Även tidig sanitär infrastruktur och elektrisk gatubelysning vittnar om den höga ambitionsnivån i stadens uppbyggnadsskede.

I gränzonen mellan stadsplanen och bolagsområdet lokaliserades de offentliga verksamheterna.

### 3.3.9 OFFENTLIGA BYGGNADER

I samband med stadens uppbyggnadsskede uppfördes offentliga byggnader vilka var viktig grundpelare i samhället. Placeringen av skolor, sjukstuga, brandstation, kyrka, badhus med flera är exempel på samarbetet mellan bolaget och "samhället" eftersom de placerades mellan Bolags- och stadsplaneområdet. 1905 startades Kiruna högre läroverk och 1909 uppfördes Centralskolan som var en stor och mäktig byggnad i stadsbilden precis som kyrkan som uppfördes 1912, se figur 13.



Figur 13. Kiruna kyrka byggdes mellan åren 1909 och 1912.

### 3.3.10 EFTERKRIGSTIDENS ARKITEKTUR

Tiden efter andra världskriget präglades av en expansion av gruvnäringen som innebar framtidstro och optimism i Kiruna och en period att skapa det moderna Kirunas identitet inleddes. Under 1960-70-talen sanerades även kvarter och ersattes med ny bebyggelse.

Exempel på efterkrigstidens arkitektur i centrala Kiruna är hotell Ferrum som invigdes 1969. Det sju våningar höga hotellet är ett landmärke i Kiruna. En annan byggnad från denna tid är Badhuset. Mellankrigstidens arkitektur representeras av Parkskolan, se figur 14 och 15.



Figur 14. Ferrum uppfördes i samband med centrumsaneringen på 1960-talet.



Figur 15. Parkskolans första delar finns med på kartbilder från 1940-talet och byggnaderna bär präg av denna tids utformning av offentliga byggnader.

## 4 KIRUNA IDAG

Kiruna genomgår nu stora förändringar och gruvans deformationsprocess har inneburit att Kiruna kommun upprättat detaljplaner för att upplåta markområden till Gruvstadsparken. Detta har inneburit att bebyggelse har rivits samt i några fall flyttats till nya områden, se figur 16-19.



Figur 16. Den första gruvstadsparken är idag är ett populärt rekreationsområde. Här ett fotografi på bostadhus och Kirunas förstfödda år 1900.



Figur 17. Pågående rivning av Kiruna stadshus våren 2019. Stadshuset ligger inom Gruvstadspark 1. Till höger i bild syns delar av Kvarteret Ort drivaren vilka ingår i Gruvstadspark 2.



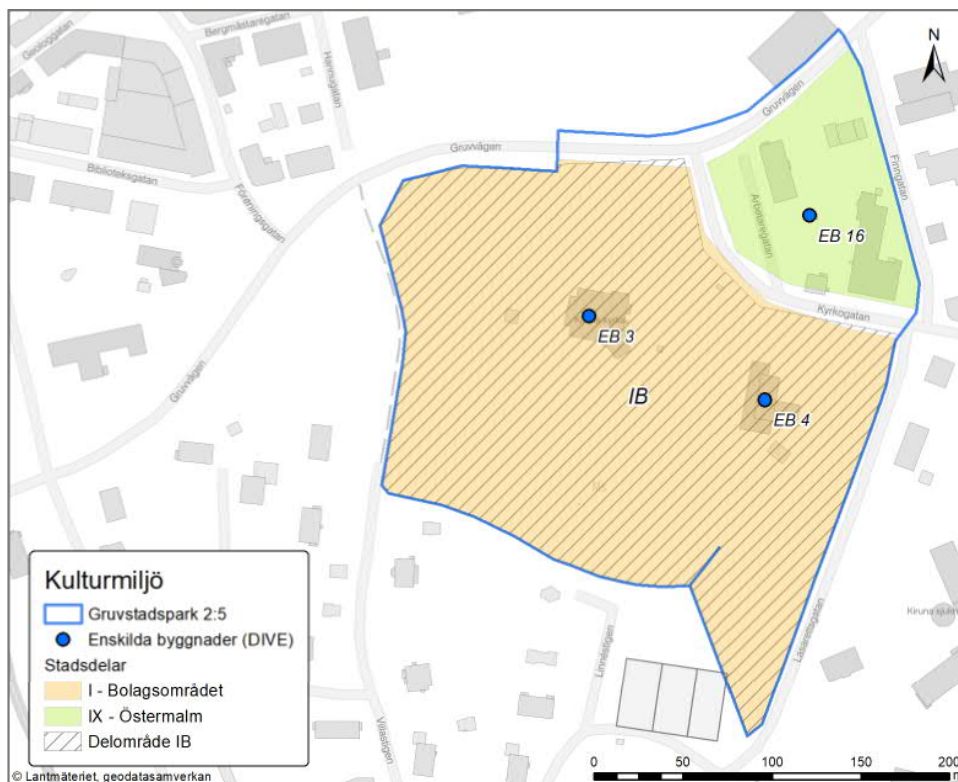
Figur 18. Hjalmar Lundbohmsgården. Vid foten av Loussavaara har ett nytt bolagsområde skapats tillsammans med övriga flyttade byggnader från det tidigare Bolagsområdet.



Figur 19. Ingenjörsvillan har fått en ny placering i Bolagsområdet.

## 5 GRUVSTADSPARK 2:5

Gruvstadspark 2:5 ligger i norra delen av bolagsområdet med en mindre del inom stadsdelen Östermalm, se figur 20.



Figur 20. Gruvstadspark 2.5, stadsdelarna I och IX, delområde IB samt enskilda byggnader (EB) enligt DIVE.

I Gp 2:5 ingår Kiruna kyrka, klockstapel, Krematoriet och Kyrkoparken. Inom Gp 2:5 ligger även Kirunas äldsta bevarade arbetarbostad, ett antal flerbostadshus, församlingshemmet samt gator och parkeringsytor. Tomtmarkerna kring bostadsbebyggelsen är bevuxna med gräs, buskar och träd. Kyrkan och klockstapeln ligger i ett krönläge och omges av kyrkoparken som är bevuxen med fjällbjörk och rönn. Kyrkoparken avgränsas av en stenmur.

Kyrkomiljön är en symbol för gruvsamhällets höga arkitektoniska ambitioner. Kyrka, klockstapel och krematoriet ingick även i den samling offentliga byggnader som ingick i Kirunas första administrativa centrum vilket innebär att bebyggelsen även är avtryck som berättar om samhällets uppbyggnads-skeden.

Stadssiluetten med kyrkan har stor betydelse för hur man upplever staden på fjället från olika håll och i siluetten är kyrkan med klockstapel mycket framträdande. Parkmiljön med dess fjällbjörkar och rönnar, återkopplar till fjällets vegetation och naturmiljön innan Kirunas tillblivelse. Kyrkoparken har ett stort värde för besökare.

Kyrkomiljön har höga upplevelse- och estetiska värden och anses vara Sveriges vackraste byggnad. Kyrkan har ett stort symbolvärde för Kiruna och kyrkan är dessutom en viktig mötesplats i staden. Den nyttjas förutom till de religiösa högtiderna, även vid skolavslutningar.

## 5.1 RIKSINTRESSEOMRÅDETS VÄRDEBÄRARE GP 2:5

Utifrån riksintressebeskrivningen har ett antal värdebärare identifierats vilka har bedömts vara av central betydelse för riksintresset Kiruna – Kirunavaara och ingår i Gp 2:5, se tabell 1.

VÄRDEBÄRARE	IDENTIFIERADE VÄRDEBÄRARE I GP2:5
STADSSILUETTEN	KYRKAN OCH KLOCKSTAPEL ÄR TYDLIGA LANDMÄRKEN OCH AV MYCKET STOR BETYDELSE FÖR STADSSILUETTEN. BÅDA LIGGER I KRÖNLÅGE OCH FRAMTRÄDER FRÅN STADENS ALLA HÅLL. KYRKOMILJÖN HAR I MER ÄN 110 ÅR UTGJORT EN SJÄLVKLAR DEL AV STADSMILJÖN.
UTBLICKAR MOT OMGIVANDE LANDSKAP	KYRKPARKEN MED SIN GLESA FJÄLLBJÖRKSOG OMGER KYRKAN OCH GER MÖJLIGHET TILL UTBLICKAR ÖVER STADEN, GRUVAN OCH FJÄLLEN. ATT TILLVARATA UTBLICKARNA VAR AV VIKT FÖR DEN TIDIGA STADSPLANERINGEN.
INDUSTRIELLA ANLÄGGNINGAR	EJ AKTUELL
JÄRNVÄGSMILJÖN	EJ AKTUELL
STADSPANEN AV PO HALLMAN MED DESS GATUNÄT, TOMTSSTRUKTURER OCH ÖPPNA PLATSER MED MIKROKLIMAT.	KYRKAN OCH KYRKOPARKEN LOKALISERADES MEDVETET MELLAN BOLAGSOMRÅDET OCH STADSOMRÅDET.
BYGGNADER FRÅN SAMHÄLLET'S UPPBYGGNADSSKEDE.	GUSTAF WICKMAN RITADE KYRKAN SOM UPPFÖRDES 1912 MELLAN STADSPANENS OCH GRUVANS BEBYGGELSE. PÅ PLATSEN FÖR KYRKAN FANNS DÅ REDAN KLOCKSTAPELN SOM HADE UPPFÖRTS 1907 INOM GRUVSTADSPARKEN LIGGER KIRUNAS ÄLDSTA BEVARADE ARBETARBOSTAD. DEN RÖDA LILLA STUGAN BERÄTTAR OM ENKLA LEVNADSFÖRHÅLLANDEN FÖR MÄNNISKOR KRING SEKELSKIFTET 1900.
KARAKTÄRSOMRÅDEN MED BEBYGGELSE AV HÖG ARKITEKTONISK KVALITET.	HELA KYRKOMILJÖN UTGÖR SYMBOL FÖR GRUVSAMHÄLLET'S HÖGA ARKITEKTONISKA AMBITIONER. KIRUNA KYRKA ÄR DEN MEST KARAKTERISTISKA BYGGNADEN I KIRUNA OCH KYRKAN RITADES AV SEKELSKIFTETS STORE ARKITEKT GUSTAF WICKMAN PÅ UPPDRAG AV HJALMAR LUNDBOHM. DEN UNIKA KYRKAN HAR UTSETTS TILL SVERIGES VACKRASTE BYGGNAD. ÄVEN DEN INTILLIGGANDE KREMATORIEBYGGNADEN MED KAPELL, KOLUMBARIUM OCH MINNESLUND HAR STORA ARKITEKTONISKA KVALITÉER.
TIDSPRÄGLADE IDEAL OCH UTTRYCK SOM AVSPEGLAS I PLANMÖNSTER OCH BYGGANDE.	KYRKPARKEN MED SIN GLESA FJÄLLBJÖRKSOG ÄR MEDVETET SPARAD FÖR ATT BEVARA FJÄLLMILJÖN. PARKMILJÖN UPPVISAR NATIONALROMANTISKA STILIDEAL I GRAVMONUMENTET ÖVER HJALMAR LUNDBOM SOM ÅTERSPEGLAR NATIONALROMANTIKENS FASCINATION FÖR FORNTIDEN OCH GENOM DE SLINGRANDE STIGARNA GENOM PARKEN. DET VÅL BEVARADE KREMATORIET SPEGLAR DE ARKITEKTONISKA IDEALEN VID BYGGNADENS TILLKOMST. HELA KYRKOMILJÖN OMGÄRDAS AV EN FÖR MILJÖN EXKLUSIV STENMUR.
OFFENTLIGA BYGGNADER.	KIRUNA KYRKA MED KLOCKSTAPEL SAMT KREMATORIET ÄR OFFENTLIGA BYGGNADER MED HÖG ARKITEKTONISK KVALITÉT. KYRKAN ÄR DEN MEST KARAKTERISTISKA BYGGNADEN I KIRUNA.
EFTERKRIGSTIDENS ARKITEKTUR.	MARIAKAPELLET MED KREMATORIET ÄR UPPFÖRD I MELLANKRIGSTIDENS KARAKTÄRISTISKA KLASSICISM. BYGGNADEN HAR ÄVEN EN LOKAL PRÄGEL GENOM ATT DEN I SOCKELN HAR "SANDSTENEN" FRÅN HAUKIVAARA.

Tabell 1. Identifierade värdebärare i Gp 2:5

## 5.2 RIKSINTRESSEOMRÅDETS STADSDELAR INOM GP 2:5

### ÖSTERMALM IX

Östermalm ingår i stadsplaneområdet och var ursprungligen lokaliserad i stadsplanens utkant. I dag ligger området centralt i Kiruna. Inom området ligger Kirunas äldsta bevarade arbetarbostad.

### BOLAGSOMRÅDET I

Ursprungligen fanns planer på att placera kyrkan och klockstapeln nära järnvägsstationen. Istället valdes den norra delen av bolagets mark och därmed utanför det område som omfattades av den kommunala byggnadsstadgan.

Bolagsområdet breder ut sig på Haukivaaras sydsluttning som en solfjäder från bergets topp till järnvägen. Sydväst om kyrkoparken uppfördes bolagets tjänstemannabostäder. De är i olika storlekar och utformning och tillsammans har de bidragit till att området fått en osammanhängande karaktär av "olikformade hus i park". Kyrkan, klockstapeln och krematoriet ligger på den högsta punkten inom bolagsområdet och inom delområdet Björkbacken IB och i gränsen till Stadsplanens område. Att dessa byggnader placerades inom bolagets mark visar hur bolaget stöttade samhällsbygget med arkitektur av hög kvalitet.

## 5.3 SAMMANSTÄLLNING AV KARAKTÄRSBYGGNADER INOM GP 2:5

De byggnader och områden som behandlas är de som är bedömda som kulturhistoriskt intressanta i Kiruna kommuns bevarandeplan från 1984, byggnader och områden som uppmärksammats i kulturmiljöanalysen från 2014 (nedan kallad DIVE-analysen), byggnader inom områden utpekade i länsstyrelsens fördjupade riksintresseskrivning som karaktärsområden och karaktärsbyggnader samt byggnader som nämns i Brunnströms "Kiruna - ett samhällsbygge i sekelskiftets Sverige, del II".

### KREMATORIET

Krematoriet ingår i riksintresseområde Bolagsområde I och i DIVE-analysen som enskild byggnad (EB4). Byggnaden ingår även i bevarandeplanen som en byggnad som ska bevaras samt ingår i bevarandeplanens område 3 som utgör kulturhistorisk miljö och bevarandevärd grönområde.

Krematoriet ligger i nära anslutning till kyrkan och inom den stenmursomgärdade kyrkoparken. Krematoriet har dock inte direktkontakt med kyrkan genom att det mellanliggande området är trädbevuxet. Byggnaden ritades av Bertil Höök och uppfördes 1933. Den höga huvudkroppen innehåller Mariakapellet och de omgivande lägre delarna innehåller krematorium och kolumbarium. Det finns också urngravar i de angränsande murarna, och i anslutning till byggnaden finns en minneslund.

Byggnaden måste troligen rivas då det är svårt att flytta på grund av sin byggnadsteknik och utbredning. Jukkasjärvi församling och LKAB för en dialog om placeringen av ett nytt krematorium.

Krematoriet har skydd enligt KML. I DIVE-analysen anges ett antal olika värden enligt de kulturhistoriska utgångspunkter som presenteras ovan i Kap. 2. Byggnaden med sin miljö utgör också del av riksintresset för kulturmiljö genom sin arkitektur både som enskild byggnad och som del i område IB, se fi-



gur 21. I bevarandeplanen är krematoriet utpekad som byggnad som ska bevaras. Den ingår även i bevarandeplanens område 3 som utgör kulturhistoriskt värdefull miljö och bevarandevärdt grönområde. Anläggningen kan därför sägas ha ett stort vedertaget kulturmiljövärde.

Krematoriet har höga kunskapsvärden i form av byggnadshistoriska värden kopplade till sin tidspräglade arkitektur och användandet av "Kiruna-sandsten" i sockeln samt höga samhälls- och socialhistoriska värden genom att det är en viktig offentlig byggnad med tidspräglad arkitektur och funktion. Det anses att Kiruna var tidig med att acceptera kremering på grund av det rådande klimatet.

Krematoriet besitter också höga upplevelsevärden i form av estetiska värden och miljövärden. Detta genom sin arkitektur och uppbyggnad samt eftersom det har immateriella symbolvärden genom sin funktion som begravningsplats.

Krematoriet har även ett bruksvärde genom att det är i gott skick och fungerar i sin funktion.



Figur 21. Mariakapellet med kolombarium och krematorium ligger i omedelbar anslutning till Kiruna kyrka.

## KYRKAN

Kyrkan och klockstapeln ingår i riksintresseområde Bolagsområdet I. I DIVE-analysen presenteras de som enskild byggnad med benämningen EB 3. I bevarandeplanen är kyrkan utpekad som byggnad som ska bevaras och ingår även i karaktärsområde 3 som utgör kulturhistoriskt värdefull miljö och bevarandevärdt grönområde. Kyrkan är skyddad som kyrkligt kulturminne i KML.

”Du ska rita en kyrka, som är en lappkåta” sa disponenten Hjalmar Lundbom till Kirunas kyrkas arkitekt Gustaf Wickman. Då den ritats av Gustaf Wickman har den många ”Wickmanska” detaljer (de som kallas Kirunastilen) som branta tak och spånklädda delar. Kyrkan invigdes 1912 och klockstapeln 1907. Kiruna kyrka överlämnades därefter som en gåva från LKAB till Jukkasjärvi församling och är sedan dess ett landmärke i Kiruna, se figur 22.

Kiruna kyrka och klockstapel ligger i en naturpark med fjällbjörkar och rönn. Kyrkoparken är omgärdad av en kallmurad gråstensmur. Kyrkan och miljön har ett mycket högt vedertaget kulturmiljövärde.

Kyrkan ligger nästan bokstavligen talat mitt i byn och högt och är ett av stadens landmärken och en viktig del i stadssiluetten som är en av värdebärarna i riksintresset för kulturmiljön (jämför 3.5.1 ovan).



Figur 22. Kiruna kyrka och klockstapel.

## KLOCKSTAPELN

Klockstapeln med sin miljö ingår i riksintresset för kulturmiljö både som byggnad och som del i stadsområdet Bolagsområdet, delområde IB. I bevarandeplanen är klockstapeln liksom kyrkan, utpekade som byggnader som ska bevaras och de ingår även i karaktärsområde 3 som utgör kulturhistoriskt värdefull miljö och bevarandevärd grönområde. I DIVE-analysen presenteras kyrkan och klockstapeln som enskild byggnad EB3. Klockstapeln är skyddad som kyrkligt kulturminne i KML.



Figur 23. Klockstapeln.

Klockstapeln invigdes 1907 och dess utformning påminner om äldre svenska klockstaplar, norska stavkyrkor och samiska kåtor. Den är en viktig del av kyrkomiljön liksom den rumsliga kontakten med krematoriet och kyrkoparken, se figur 23. Klockstapeln är uppförd av virke från ryska skogar vid Vita havet

Kyrkan och klockstapeln har höga kunskapsvärden i form av byggnadshistoriska värden kopplade till sin arkitektur och träkonstruktion samt ett högt samhälls- och socialhistoriskt värde genom att det är en viktig offentlig miljö och en känd representant för Kirunas uppbyggnadsskede.

Hela kyrkomiljön besitter upplevelsevärden i form av estetiska värden och miljövärden. Detta genom sin arkitektur och uppbyggnad och sin plats i stadssiluetten samt att den besitter ett immateriellt symbolvärde som representant för Kiruna i omvärlden. Kyrkan ger en speciell upplevelse både exteriört och interiört.

Kyrkan och klockstapeln har även ett bruksvärde genom att det är i gott skick och fungerar i sin funktion. Det ger även anläggningen ett ekonomiskt värde.

## KYRKOPARKEN

En del av Kyrkoparken närmast kyrkan och klockstapeln avgränsas av en kallmurad stenmur och bildar ett större parkområde kring kyrkomiljön och krematoriet. Den skapar en avgränsad oas i stadsmiljön. Kyrkoparken har tillsammans med stadens övriga grönstråk bildat ett sammanhängande stråk vilket medvetet har skiljt stadsplaneområdet, SJ-området och bolagsområdet från varandra.

Kyrkoparken har höga upplevelse- och bruksvärden och besitter skydd som kyrkomiljö. Parkens fjällbjörkar och rönnar berättar om naturmiljön innan Kiruna stad växte fram.

Genom kyrkoparken utanför muren ringlar stigar upp mot kyrkan och klockstapeln, se figur 24.



Figur 24. Kyrkoparken genomkorsas av gångstråk.



Figur 25. Kyrkoparken omgärdas av en kallmurad stenmur av natursten.



Figur 26. Hjalmar Lundbohms gravmonument.

#### HJALMAR LUNDBOHMS GRAV I KYRKOPARKEN

Efter att Hjalmar Lundbohm avlidit begravdes han på Kiruna kyrkogård 1926. År 1929 reste LKAB ett gravmonument i nationalromantisk stil till minne av Hjalmar Lundbom i Kyrkoparken, se figur 26 och 27. Hans grav flyttades från Kiruna begravningsplats till den nya platsen i kyrkoparken i samband med invigningen av gravmonumentet. Gravmonumentet är registrerad som en fornlämning i riksantikvarieämbetets register (L1993:642).

Kyrkoparken är inte invigd som begravningsplats och Hjalmar Lundbohms grav är att betrakta som en privat gravplats. Graven är markerad genom en 3,75 meter hög minnessten av grå granit med en upphöjd porträttrelief av en sittande man. Under reliefen finns texten:

ÅT HJALMAR LUNDBOHM MANNEN AV MEDBORGARDYGD MÄNNISKOVÄNNEN  
SKÖNHETSÄLSKAREN F. 1855 D. 1926 TILL FOSTERLANDETS BÅTNAD BLOTTADE  
HAN BÄRGETS SKATTER OCH SKAPADE STADEN.

Minnesstenen står rest i centrum av en skifferbeklädd cirkel som är sju meter i diameter. Kring cirkeln är en yttre cirkel med 22 resta stenar av råhuggen röd granit vilka är mellan 1,6-1,7 meter höga. Vid entréerna till gravmonumentet i ligger fyra stenblock.

## BOSTADSHUS, VAGNTIPPAREN 4

Bostadshuset i Kvarteret Vagntipparen 4 har beteckningen EB16 i DIVE-analysen, är utpekad i bevarandeplanen samt har skydd i gällande stadsplan.

Byggnaden är Kirunas äldsta bevarade arbetarbostad, se figur 28. Den lilla stugan byggdes 1899, den står på torpargrund och består av ett rum med en tillbyggd farstu. Stugan var bebodd av en familj fram till 1910 då de byggde ett större hus. Uthusen och det större bostadshuset är rivna. Till stugan har det tidigare hört en ladugård och en bastu som varit tillgänglig för den besökande allmänheten. Stugan har idag närmast en funktion som museum med tidsenlig möblering och utrustning.

I DIVE-analysen presenteras byggnaden som enskild byggnad. I Bevarandeplan är stugan utpekad som byggnad som ska bevaras samt ingår i karaktärsområde 3 d v s en kulturhistoriskt värdefull miljö i anslutning till kyrkomiljön och bolagsområdet. Skyddet i detaljplan antagen 1987 består av ett q som enligt planbeskrivningen innebär att ingen förändring får göras som förvanskar byggnadens form och allmänna karaktär. Byggnaden har ett högt kulturmiljövärde.

Den lilla stugan har höga kunskapsvärden i form av byggnadshistoriska värden samt samhälls- och socialhistoriska värden. Det byggnadshistoriska värdet är kopplat till att den utgör ett exempel på tidigt relativt ordentligt bo-



Figur 27. Kirunas äldsta bevarade arbetarbostad, Kvarteret Vagntipparen 4

stadsbygge. Många av de tidigaste bostäderna var byggda av det som fanns att tillgå. Det samhälls- och socialhistoriska värdet är kopplat till att den visar vilka levnadsvillkor som rådde för de tidiga inbyggarna i Kiruna.

Stugan besitter höga upplevelsevärden i form av estetiska värden och miljövärden. Detta genom sin bevarade tradition i bland annat färgsättning. Den har även ett immateriellt symbolvärde som representant för Kirunas första år som gruvstad.

Stugan har även ett bruksvärde och ekonomiskt värde genom sin funktion som museum.

## 5.4 INARBETADE ÅTGÄRDER FÖR GP 2:5

Åtgärderna för de berörda fastigheterna är i planalternativet rivning eller flytt. Inför flytt av byggnad bör byggnadens värden utredas vidare och analyseras. Val av ny miljö för byggnad, miljöns egenskaper och byggnads placering inom miljö bör utredas. En flytt kan innebära att till exempel detaljplaner behöver upprättas eller ändras för att möjliggöra flytt.

### KREMATORIET

Krematoriet måste troligen rivas då det är svårt att flytta på grund av sin byggnadsteknik och utbredning. Jukkasjärvi församling och LKAB för en dialog om placeringen av ett nytt krematorium.

### KYRKA, KLOCKSTAPEL OCH GRAVMONUMENT

Kyrkan och klockstapeln ingår i den grupp med byggnader som enligt avtal mellan Kiruna kommun och LKAB kommer att flyttas och en ny plats har utsetts i anslutning till Kiruna nya centrum.

Den föreslagna nya platsen uppfyller dagens tillgänglighet och förhållandet mellan kyrka och klockstapel blir detsamma som idag. Kyrkan kommer dock att placeras i annan geografisk riktning och kyrkoparkens vegetation kommer att vara annorlunda i jämförelse med från dagens situation.

Hjalmar Lundbohms grav planeras att med tillhörande omgivande stensättningar flyttas till ny placering i den nya kyrkoparken.

### BOSTADSHUS PÅ VAGNTIPPAREN 4

För arbetarbostaden i kvarteret Vagntippren finns beslut om flytt. Detaljutformning av den nya miljön framgår dock inte av för tillfället tillgängliga handlingar. Det framgår att det blir på parkmark vilket ju liknar placeringen innan flytt. DIVE-analysen rekommenderar endast att det bör ställas särskilda krav på lokalisering och placering.



## 5.5 PLANFÖRSLAGETS PÅVERKAN PÅ KULTURMILJÖN INOM GP 2:5

Gruvbrytningen tar successivt allt mer mark i anspråk vilket innebär påtaglig och oåterkallelig påverkan på höga kulturmiljövärden. Genom Gruvstadspark 2:5 ackumuleras processen och påverkansområdet utvidgas.

Planförslaget och föreslagna åtgärder innebär att höga kulturmiljövärden går förlorade. Läsbarheten inom och runt om kulturmiljöerna kommer att försvinna. Förändringen kommer att vara oåterkallelig och de historiska miljöerna lämnar få beständiga spår efter sig. Föreslagen flytt av vissa byggnader till nya lägen innebär att situationen förbättras marginellt men är nödvändig för att bevara och i någon mån förstå Kirunas historia.

Den magnifika kyrkan har tillsammans med klockstapeln en mycket stor betydelse för stadssiluetten. Den omgivande kyrkoparkmiljön utgör ett tidsdokument som berättar om den vegetation som fanns i området innan Kiruna stad växte fram. Kyrkan och klockstapeln som är viktiga delar i stadssiluetten mister sin magnifika placering vid flytt. Byggnaderna i sin miljö är platsspecifika i sitt läge på höjden på fjället i fjällbjörkskogen. I kyrkomiljön ingår även det intilliggande och arkitektoniskt värdefulla krematoriet med tillhörande minneslund och fontän.

Omvandlingen från nuvarande miljö till gruvstadspark till industriområde medför att arbetarbostaden som är en av Kirunas äldsta byggnader försvinner från sin ursprungliga plats.

Planförslaget innebär att ett flertal värdebärare inom riksintresset för kulturmiljö påverkas. I tabell 2 redovisas detta.

### KREMATORIET

Krematoriet är en värdefull byggnad inom kyrkomiljön och en framstående byggnad från mellankrigstiden. En rivning är oåterkallelig och byggnadens kulturhistoriska värden går förlorade och kommer inte att kunna återskapas. Rivningen av krematoriet bedöms innebära en stor förlust för Kirunas kulturmiljövärde.

### KYRKAN, KLOCKSTAPELN OCH KYRKOPARKEN

Området omvandlas från sin nuvarande miljö till gruvstadspark till industriområde och konsekvensen för byggnaderna blir att byggnader skyddade enligt KML på sikt försvinner från sin plats i sitt nuvarande sammanhang i stadsmiljön. Även Kyrkoparken får annan betydelse utan kyrkan, klockstapeln och Hjalmar Lundbohms grav.

Kyrkan och klockstapeln som är viktiga delar i stadssiluetten mister sin magnifika placering vid flytt. Byggnaderna är som enskilda byggnader inte helt och hållet platsspecifika samtidigt som de, i sitt sammanhang i läget på höjden på fjället i fjällbjörkskogen, är det.

En flytt av byggnaderna innebär kulturmiljöpåverkan i olika aspekter. På den nuvarande platsen får flytten en mycket stor negativ påverkan under tiden som platsen är tillgänglig. Därefter, när platsen blir industriområde och inte tillgänglig, blir det ingen påverkan. Stor påverkan på kulturmiljön blir det om kyrkan hamnar i en annan typ av terräng med annan vegetation och att den försvinner som en bärande del i riksintressets stadssiluetten. Kyrkan och klockstapeln som byggnadsverk bevaras men i en ny miljö och den kommer inte längre att vara kyrkan på fjället. För kulturmiljövärdena för kyrkobyggnaden och klockstapeln som enskilda byggnadsverk innebär planförslaget endast

VÄRDEBÄRARE	PLANFÖRSLAGETS PÅVERKAN
STADSSILUETTEN	PLANFÖRSLAGET PÅVERKAR KYRKÖBYGGNAD, KLOCKSTAPEL OCH FERRUMBYGGNAD VILKA KARAKTERISERAR KIRUNAS STADSSILUETT OCH ÄR BETYDANDE LANDMÄRKEN FÖR BETRAKTAREN AV STADSMILJÖN. FERRUM RESER SIG MÄKTIGT I LANDSKAPET. KYRKAN OCH KLOCKSTAPELN SYNS FRÅN DE FLESTA DELAR AV STADEN OCH OMGIVNINGEN. SEDAN KYRKANS TILLKOMST FÖR 110 ÅR SEDAN, HAR DEN VARIT EN SJÄLVKLAR DEL I STADSBILEN OCH HAR UPPLEVTS AV KIRUNABOR OCH AV TILLFÄLLIG BESÖKARE. STADSSILUETTEN ÄR EN BETYDELSEFULL VÄRDEBÄRARE I RIKSINTRESSET OCH GRUVSTADSPARK 2:5 INNEBÄR MYCKET STOR PÅVERKAN PÅ STADSSILUETTEN.
UTBLICKAR MOT OMGIVANDE LANDSKAP	MÖJLIGHETEN TILL UTBLICKAR VAR EN VIKTIG TANKE I PLANLÄGGNINGEN AV STADEN. KYRKOPARKEN MEDVETNA PLACERING I KRÖNLÄGE GER UTBLICKAR I DET OMGIVANDE LANDSKAPET. PLANFÖRSLAGET SKAPAR NYA SIKTLINJER MOT GRUVA OCH FJÄLL MED DE HISTORISKA GÅR FÖRLORADE VILKET INNEBÄR STOR PÅVERKAN PÅ KULTURMILJÖN.
STADSPLANEN AV PO HALLMAN MED DESS GATUNÄT, TOMTSSTRUKTURER OCH ÖPPNA PLATSER MED MIKROKLIMAT	KYRKAN OCH KYRKOPARKEN LIGGER EGENTLIGEN UTANFÖR HALLMANS PLAN MEN STRATEGISKT I ZONEN MELLAN STADSPLANEN OCH BOLAGSOMRÅDET. PLANFÖRSLAGET INNEBÄR PÅVERKAN PÅ ATT FÖRSTÅELEN FÖR KIRUNAS UPPBYGGDSSTRUKTUR MED HALLMANS PLANOMRÅDE OCH BOLAGSOMRÅDET OCH ZONEN DÄREMELLAN MED DE OFFENTLIGA BYGGNADERNA.
BYGGNADER FRÅN SAMHÄLLET'S UPPBYGGNADSSKEDE	KYRKA OCH KLOCKSTAPEL SAMT DEN FÖRSTA ARBETARBOSTADEN PÅVERKAS LIKSOM OCH RIVNING AV KREMATORIET. ATT KYRKA, KLOCKSTAPEL OCH ARBETARBOSTAD FLYTTAS TILL NYA PLATSER BEVARAR BYGGNADERNA MEN BYGGNADERNAS PLATSBUNDNA KULTURMILJÖVÄRDE GÅR FÖRLORADE. BYGGNADERNA ÄR BETYDELSEFULLA VÄRDEBÄRARE FÖR RIKSINTRESSET OCH GUVSTADSPARK 2:5 INNEBÄR MYCKET STOR PÅVERKAN.
KARAKTÄRSOMRÅDEN MED BEBYGGELSE AV HÖG ARKITEKTONISK KVALITET	INOM PLANOMRÅDET LIGGER KIRUNA KYRKA MED KLOCKSTAPEL SAMT KREMATORIET INOM KYRKOPARKEN. BYGGNADERNA HYSER STORA ARKITEKTONISKA KVALITÉER. PLANFÖRSLAGET INNEBÄR ATT KYRKAN OCH KLOCKSTAPELN FLYTTAS FRÅN SITT URSPRUNGLIGA OMRÅDE OCH SAMMANHANG, VILKET INNEBÄR ATT DESSAS ARKITEKTONISKA KVALITÉER KAN BEVARAS. KREMATORIET RIVS. KARAKTÄRSOMRÅDET OCH MIJÖNS BYGGNADSBESTÅND UTGÖR EN BETYDELSEFULL VÄRDEBÄRARE I RIKSINTRESSET OCH GRUVSTADSPARK 2:5 INNEBÄR MYCKET STOR PÅVERKAN.
TIDSPRÄGLADE IDEAL OCH UTTRYCK SOM AVSPEGLAS I PLANMÖNSTER OCH BYGGANDE	KYRKOPARKEN MED SIN GLESA FJÄLLBJÖRSKOG ÄR MEDVETET ANLAGD MED TANKE ATT TILLSE MÖJLIGHETERNA TILL UTBLICKAR ÖVER STADEN. DET NATIONALROMANTISKA GRAVMONUMENTET ÅTERSPEGLAR TIDENS FORNTIDA STILIDÉAL. KREMATORIET ÄR MYCKET VÄLBEVART OCH SPEGLAR ÄVEN SIN TIDS ARKITEKTONISKA IDEAL. KYRKOPARKEN UTGÖR EN BETYDELSEFULL VÄRDEBÄRARE I RIKSINTRESSET OCH GRUVSTADSPARK 2: 5 INNEBÄR MYCKET STOR PÅVERKAN.
OFFENTLIGA BYGGNADER	SAMLADE INOM KYRKOPARKEN LIGGER KIRUNA KYRKA OCH KREMATORIUM VILKA ÄR TVÅ OFFENTLIGA BYGGNADER MED HÖG ARKITEKTONISK KVALITÉT. BYGGNADERNA REPRESENTERAR DEN ARKITEKTONISKA OMSORGEN OM DET OFFENTLIGA BYGGANDET SOM PRÄGLAR GRUVSAMHÄLLET'S UPPBYGGNADSSKEDE. KYRKAN HAR ETT HÖGT VÄRDE SOM SYMBOL FÖR KIRUNA. BYGGNADERNAS PLACERING I STADEN ÄR AV STORT VÄRDE FÖR KULTURMILJÖN. GENOM FLYTT BEVARAS KYRKAN OCH KLOCKSTAPELN MEDAN KREMATORIET INTE KOMMER ATT BEVARAS FÖR FRAMTIDEN. GRUVSTADSPARK 2:5 INNEBÄR MYCKET STOR PÅVERKAN.
EFTERKRIGSTIDENS ARKITEKTUR.	RIVNING AV KREMATORIET INNEBÄR ATT EN AV DE MEST FRAMTRÄDANDE BYGGNADERNA FRÅN MELLANKRIGSTIDEN TAS BORT UR STADSMILJÖN. PÅVERKAN PÅ BYGGNADEN GENOM GRUVSTADSPARK 2: 5 BEDÖMS INNEBÄRA STOR PÅVERKAN FÖR KULTURMILJÖN.

Tabell 2. *Bedömd påverkan på identifierade värdebärare inom Gp 2:5.*

små negativa konsekvenser då de kommer att vara kvar som byggnadsverk.

#### BOSTADSHUS PÅ VAGNTIPPAREN 4

En av Kirunas äldsta byggnader försvinner från sin ursprungliga plats. Genom att den flyttas kommer byggnaden även i framtiden kunna visas för besökare som får uppleva en arbetares boendemiljö kring år 1900. Flytt innebär att byggnaden mister sin ursprungliga miljö. Byggnaden är inte unik för sin nuvarande plats så flytten ger endast en måttlig negativ påverkan på kulturmiljön.

### 5.6 FÖRSLAG TILL YTTERLIGARE ÅTGÄRDER

All flytt av kulturhistorisk värdefull bebyggelse kräver antikvarisk medverkan. Rivning av kulturhistoriskt värdefull bebyggelse kräver även att en antikvarisk dokumentation utförs.

#### KREMATORIET OCH MARIAKAPELLET

Krematoriet och Mariakapellet kan innehålla användbara och för byggnadens tillkomsttid tidstypiska detaljer samt andra detaljer som borde vara möjliga att återanvända. Detaljerna kan bevara minnet av byggnaden. Därför bör en inventering av vad som kan flyttas ske i god tid före påbörjandet av projektering av nytt krematorium och rivning av det gamla.

Eftersom rivning är det mest troliga alternativet för byggnaden bör byggnaden få stå kvar i sin miljö så länge som kyrkan och andra delar av kyrkoparken finns kvar. Även fast det inte används. Liksom för kyrkan bör platsen för Mariakapellets läge markeras för att kunna användas som en minnesplats fram till gruvstadsparken övergår till industriområde. Området kring minneslundan bör vara orört i gruvstadsparken. Markeringen av Mariakapellets plats kan vara enklare än markeringen av kyrkans plats. Till exempel i form av en platt hårdgjord yta med sittplatser.

Innan demontering och rivning bör Mariakapellet och krematoriemiljön dokumenteras i sin helhet. Hanteringen av minneslund och urnor i kolumbariet bör utredas noggrant.

#### KYRKA, KLOCKSTAPEL, GRAVMONUMENT OCH STENMUR

Stor hänsyn tas vid val av kyrkan och klockstapelns nya läge och kyrkan bör placeras med ett lika, i stadsbilden framträdande läge som den har idag. Kyrkan ska även i framtiden utgöra ett landmärke och vara lättillgänglig i stadsmiljön, ligga fritt i förhållande till omgivande profan bebyggelse och innefatta en park. Flytt av kyrka och klockstapel kräver en noggrann dokumentation innan nedmontering av byggnaderna. Efter flytt av kyrka och klockstapel föreslås hörnstenar (ej i form av gabioner) för att markera ut kyrkans och klockstapelns plats, samt att golvytan där kyrkorummet varit täcks av ett plankgolv och att där anläggs sittplatser. Detta för att så långt som möjligt uppfatta och bibehålla platsens historia.

För att bibehålla kyrkoparkens kulturmiljö så bör stenmuren, som omgärdar kyrkan, bevaras så länge som möjligt medan området är tillgängligt för besökare. Därefter kan stenmuren flyttas till den nya kyrkan. Stenmuren dokumenteras i samband med nedmontering. Murens stenmaterial flyttas och stenmuren återuppförs på ett likartat sätt.

Vid en flytt av kyrkan är entrén mot staden men även väderstrecken samt förhållandet kyrka – klockstapel av stor vikt. Tillgängligheten från alla håll bör

upprätthållas genom att anlägga ett huvudstråk samt stigar.

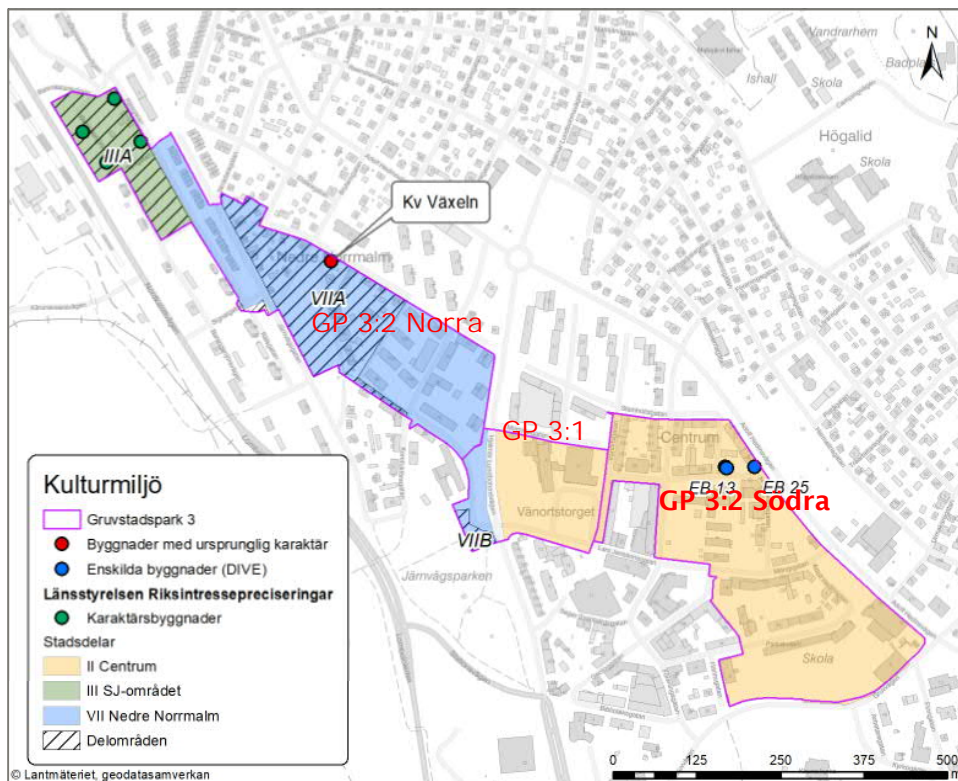
Planerad flytt av kyrka och klockstapel bör ske med hänsyn till kulturmiljön för att minimera markskador och skador på stenmur, gravmonument och fjällbjörkskog och de stigar som leder genom kyrkoparken. Men det viktigaste är att kyrkobyggnaderna inte kommer till skada.

#### BOSTADSHUS PÅ VAGNTIPPAREN 4

Innan flytten av stugan på Vagntipparen bör byggnaden dokumenteras i sin miljö. För en fullständig bild kan en kartbild med de rivna byggnaderna som funnits på samma fastighet ingå i dokumentationen. Byggnaden är inte så platsbunden men bör stå så att man förstår att det är ett bostadshus och inte ett uthus. Hänsyn bör tas till väderstreck, vegetation, avstånd till annan bebyggelse och tidigare användning.

## 6 GRUVSTADSPARK 3

Gp 3 sträcker sig genom Kiruna i ett stråk från nordväst till sydost, se figur 29.



Figur 29. Gruvstadspark 3 med riksintresseområdets karaktärsbyggnader stadsdelar och delområden, enskilda byggnader enligt DIVE samt övriga byggnader.

För att studera förändring i gatunät och parker över tid har en jämförelse gjorts av 1915 och 1942 års stadsplaner med dagens gatunät. Denna visar på hög grad av överensstämmelse avseende gatustruktur, kvarter och tomtindelning, samt att störst förändring har skett i Centrumområdet. En skillnad mellan de två äldre stadsplanerna är Samrealskolan (Parkskolan) som anlagts i Centralparken i samband med stadssaneringen på 1930-talet.

I slutet av 1960-talet uppfördes hotell Ferrum och övriga byggnader kring Vänortstorget som kom att bryta den gamla sträckningen av Arent Grape gatan vilken vid denna tid löpte fram till Stingsgatan. Den historiska korsningen utgjorde förr en större korsningspunkt. Idag upprätthålls miljön genom mindre gångstråk. Utbyggnaden av Centrumområdet på 1960-talet innebar också ett avbrott i Köpmangatans tidigare sträckning fram till Vänortstorget.

Läraregatan passerade enligt de äldre stadsplanerna genom de båda kvarteren Jordschaktaren och Centralskolan. Skolan revs 1972 och ny bebyggelse för skollokal/verksamheter uppfördes i kvarteren och gatan stängdes.

Centralparken ingick 1915 ingår i ett större parkstråk tillsammans med Kyrkoparken. Centralparken är idag delvis en allmän parkeringsyta.

## 6.1 RIKSINTRESSEOMRÅDETS VÄRDEBÄRARE GP 3

Utifrån riksintressebeskrivningen har ett antal värdebärare identifierats. Dessa bedöms vara av central betydelse för riksintresset Kiruna – Kirunavaara och finns inom Gp 3, se tabell 3.

VÄRDEBÄRARE	BESKRIVNING
STADSSILUETTEN	HELA STADSSILUETTEN MED LUOSSAVAARA I FONDEN. STADENS BEBYGGELSE ÄR BLANDAD OCH LIGGER I NIVÅER SOM KLÄTTAR LÄNGS BERGSSLUTTNINGEN. I STADSSILUETTEN ÄR FERRUM EN BETYDELSEFULL BYGGNAD.
UTBLICKAR MOT OMGIVANDE LANDSKAP	FRÅN MÅNGA GATOR I HELA GP3 OMRÅDET SAMT FRÅN TORGET FINNER BETRAKTARE UTBLICKAR TILL DET OMGIVANDE FJÄLL- OCH GRUVOMRÅDET. VÄLDIGT TYDLIGT PÅ TEX MANGIGATAN MOT VÄNORTSTORGET OCH ERSKINES BYGGNADER. ATT TILLVARATA UTBLICKARNA HAR ANTAGITS VARA AV VIKT ÄVEN FÖR DEN TIDIGA STADSPLANERINGEN
INDUSTRIELLA ANLÄGGNINGAR	EJ AKTUELL
JÄRNVÄGSMILJÖN	DEL AV SJ-OMRÅDETS BOENDEMILJÖ MED BYGGNADER, VÅGAR OCH VEGETATION I DEN SPECIELLA GLESA STRUKTUR SOM FÖRKNIPPAS MED SJ-OMRÅDEN.
STADSPLANEN AV PO HALLMAN MED DESS GATUNÄT, TOMTSTRUKTURER OCH ÖPPNA PLATSER MED MIKROKLIMAT	I CENTRUM FINNS BEVARADE AVSNITT AV HALLMANS PLAN MEDAN ANDRA DELAR AV CENTRUMBEBYGGELSEN INDELATS I EN ANNAN STRUKTUR FR O M ANDRA HÄLFTEN AV 1960-TALET. ÄVEN INOM NEDRE NORRMALMSOMRÅDET FINNS HALLMANS PLAN BEVARAD DOCK HAR VISS BEBYGGELSE UTRADERATS. DEN NUVARANDE FERRUMPARKEN HADE BETECKNINGEN TORGET I HALLMANS PLAN. DE TERRÄNGANPASSADE GATORNA INOM GRUVSTADSPARK 3 UTGÖR EN BETYDELSEFULL STRUKTUR I HALLMANS PLAN.
BYGGNADER FRÅN SAMHÄLLET'S UPPBYGGNADSSKEDE	BYGGNADER I KVARTEREN CEMENTGJUTAREN OCH VÄXELN.
KARAKTÄRSOMRÅDEN MED BEBYGGELSE AV HÖG ARKITEKTONISK KVALITET	NEDRE NORRMALM MED ENBOSTADSHUS I GATULIV OCH UTHUS I KVARTERENS INRE. JÄRNVÄGSMILJÖN, KVARTERET CEMENTGJUTAREN 1.
TIDSPRÄGLADE IDEAL OCH UTTRYCK SOM AVSPEGLAS I PLANMÖNSTER OCH BYGGANDE	DEN EJ FÖRÄNDRADE KVARTERSINDELNINGEN FRÅN HALLMANS PLAN SAMT I NÅGRA KVARTER I CENTRUM. BL A CEMENTGJUTAREN 1 HAR TIDSTYPISK ARKITEKTUR FRÅN STADENS UPPBYGGNADSSKEDE.
OFFENTLIGA BYGGNADER	PARKSKOLAN OCH BADHUSET
EFTERKRIGSTIDENS ARKITEKTUR.	PARKSKOLAN OCH FERRUM. DELAR AV PARKSKOLAN ÄR TIDIGARE.

Tabell 3. Identifierade värdebärare inom Gp 3.

## 6.2 RIKSINTRESSEOMRÅDETS STADSDELAR INOM GP 3

### DEL AV SJ-OMRÅDET STADSOMRÅDE III, DELOMRÅDE IIIA

En mindre del av Gp 3 ligger inom SJ-området som utgör en av de utpekade stadsdelarna i riksintressebeskrivningen, området ingår även i delområde IIIA, i DIVE-analysens område SO4 samt i bevarandeplanen.

Järnvägen utgjorde en förutsättning för malmtransporterna och därmed för gruvsdriften och är därför en mycket viktig del i samhällsbyggandet. Kirunas expansion innebar att för SJ-personalens arbetare och tjänstemän, byggdes bostäder i ett stråk närmast järnvägen och något separerad från den egentliga stadsmiljön. Byggnadernas karaktär med dess olika utformning signalerar sociala skiktningar och differentierade familjesituationer.

SJ-området i Kiruna har varit ett av landets största och ett av landets bäst bevarade områden med bostadshus byggda i SJ:s egen regi. Genomförande av Gruvstadspark 1 och 2 har inneburit att byggnadsbeståndet redan tidigare har decimerats.

1915 och 1942 års stadsplaner redovisar sex bostadshus inom aktuellt SJ-området. Bebyggelsen gav en god bild av järnvägens betydelse för samhället och områdets struktur och byggnadernas kvalitet har vittnat om den höga ambitionsnivån hos SJ både under uppbyggnadsskedet och vid kompletteringar under 1950-talet.

SJ-området har en öppen, gles och grön karaktär med regelbunden gatukaraktär. Markytorna kring bebyggelsen har troligen möjliggjort odling. Området sluttar svagt mot sydväst och inom Gp 3 finns fyra bostadshus. Innan E10:ans tillkomst 1984, hade de direktkontakt med arbetsplatserna vid järnvägen och lokstallarna. Området har en brukskaraktär som saknar privata zoner och gatan genom området ligger tätt inpå byggnadernas entréer.

De fyra aktuella bostadshusen är relativt välbevarade. De faluröda trähusen har en tydlig SJ-karaktär och är ritade av Folke Zettervall. Bebyggelsens originalfönster är i ersatta med nya fönster. Omedelbart nordväst om de fyra bostadshusen ligger bruna SJ-hus. Ytterligare SJ-bostäder har ingått i den tidigare Gp2.

## NEDRE NORRMALM STADSOMRÅDE VII, DELOMRÅDE VIIA SAMT VIIB

Nedre Norrmalm ligger inom stadsområde VII samt delområdena VIIA och VIIB. Nedre Norrmalm ligger omedelbart norr om SJ-området och är ett långsmalt område som ligger i västslutningen inom den äldsta delen av stadsplanområdet.

Området var tidigt taget i anspråk för egnahemsbebyggelse av relativt enkel och oordnad karaktär. Områdets stadsplan representerar uppbyggnadsskedet/mönsterstaden medan bebyggelsen tillhör 1920-tal, mellankrigstid samt efterkrigstid. Med sin blandade bebyggelse berättar området om stadens expansionskedan och om förändringstrycket på 1970-talet i centrumnära områden. Terrängen är kuperad med utblickar mot gruvan och fjällen.

Inom delområde VIIA finns bostadshus från alla tidsepoker representerade. Området har en tät karaktär på grund av att husen ligger i gatuliv och har små tomter och här finns äldre uthus bevarade inne på gårdarna. Delområdets ursprungliga karaktär har framför allt närmast centrum gått förlorade.

Delområde VIIB utgörs av järnvägsparken som utgjorde en viktig komponent i Hallmans planideologi med parker och öppna platser. En mindre del av Gp 3 tangerar parkområdet.

Stadsområde VII ingår i Hallmans plan med dess anpassning till terrängen. Från området ges utblickar över gruvan och fjällen.

Inom Nedre Norrmalm överensstämmer gatunätet mellan kvarteren idag mycket väl med de tidigare stadsplanerna. Endast Mommagatan och Steinholtsgatan är påverkade genom den förändring i byggnadsbeståndet som

skett inom kvarteren Dressinen, Trallan och Rälzen. Dessa förändringar har inneburit att områdets ursprungliga karaktär närmast centrum är mindre tydlig.

## CENTRUM STADSOMRÅDE II

Stadsområde II utgörs av den äldsta stadsbildningen vid sidan av Bolagsområdet. Området är beläget i en sydvästlig sluttning, direkt norr om Bolagsområdet. Området genomgick den sedvanliga centrumsaneringen i mitten av förra seklet som inneburit att efterkrigstidens bebyggelse dominerar. Den höga Ferrumbyggnaden utgör ett tydligt landmärke i centrum och i Kiruna.

Inom stadsområde II ligger byggnaderna på Cementgjutaren 1, karaktärsbyggnad II:8. Byggnaden har en tidstypisk arkitektur från stadens uppbyggnadsskede. Den välbevarade byggnaden med spånklädd del samt det karaktäristiska taket, speglar arkitekten Wickmans stilideal och har en hög kvalitet. Byggnaden visar även på den genomslagskraft som stadens byggnadsordning hade.

### 6.3 SAMMANSTÄLLNING AV KARAKTÄRSBYGGNADER INOM GP 3

De byggnader och områden som behandlas är de som är bedömda som kulturhistoriskt intressanta i Kiruna kommuns bevarandeplan från 1984, byggnader och områden som uppmärksammats i kulturmiljöanalysen från 2014 (nedan kallad DIVE-analysen), byggnader inom områdena utpekade i länsstyrelsens fördjupade riksintresseskrivning som karaktärsområden och karaktärsbyggnader samt byggnader som nämns i Brunnströms "Kiruna - ett samhällsbygge i sekelskiftets Sverige, del II".

#### CEMENTGJUTAREN 1

Cementgjutaren 1 ingår i riksintresseområdet II och i bevarandeplanen. Kvarteret har för de båda byggnaderna som står mot gatan i DIVE-analysen littra EB13 och EB21.

Fastigheten består av två bostads-/affärshus och ett gårdshus. Huvudbyggnaden (EB13) från 1913 är uppförd i "Kirunastil" och har ritats av E. Olsson, se figur 30. Byggnaden har senare byggts om med butik i källaren. På motsatt del av tomten finns ett enklare bostadshus (EB21) och på gården finns ett uthus som tidigare varit stall. Fastigheten har tidigare ägts av åkaren Ragnar Vidgren vilket torde kunna avläsas i gårdshuset samt del i den nyare byggnaden som står inom kvarteret Cementgjutaren 2.

I DIVE-analysen anges ett antal olika värden för både EB13 och EB19. Gårdshuset är en viktig del av helheten och förståelsen för centrumbebyggelsen i det tidiga 1900-talet. Byggnaden med sin miljö utgör också del av riksintresset för kulturmiljö genom sin arkitektur. I Bevarandeplan är huvudbyggnaden utpekad som byggnad som ska bevaras. Skyddad i detaljplan från 1995 där huvudbyggnaden har beteckningarna q1 och q2 vilket innebär att byggnadens exteriör, fasad och takmaterial, form och färg ska bibehållas och att byggnaden inte får rivas. Skyddet omfattar inte övriga byggnader på fastigheten.

Miljön och de enskilda byggnaderna på tomten har kunskapsvärden i form av byggnadshistoriska värden samt samhälls- och socialhistoriska värden. Det byggnadshistoriska värdet är kopplat till arkitekturen och användningen. Det samhälls- och socialhistoriska värdet visar på hur en framgångsrik företagare satsade på gott byggnadsskick. Det visar också på hur en fastighet i centrum



nyttjades till boende och verksamhet.

Miljön besitter upplevelsevärden i form av estetiska värden och miljövärden.



Figur 30. Kvarteret Cementgjutaren 1.



Figur 31. Kvarteret Cementgjutaren, det andra bostads-/verksamhetshuset.

Detta genom sin arkitektur med olika byggnadsskick för huvudbyggnad och uthus samt att huvudbyggnaden har immateriellt värde som representant för "Kirunastilen" och fastigheten för ett byggnadsskick före stadskärnans omvandling under senare hälften av 1900-talet.

Fastighetens byggnader har även ett bruksvärde genom att de är fungerande lokaler.

## VÄXELN 11

Växel 11 ligger inom riksintresseområde VII/delområde VIIA och ingår i bevarandeplanen.

Huvudbyggnaden står i gatuliv. Fastighetsdelning verkar ha skett så byggnaden står utan gårdshus. Enligt vad som kan läsas ur äldre adresskartor har troligen gårdshuset på Växel 8 tidigare tillhört denna huvudbyggnad med beteckningen Växel 8. Byggnaden har vissa detaljer i "Kirunastil" men är i sin helhet enklare än t ex byggnaden på Cementgjutaren 1. Är till synes inte förändrad volymmässigt och har även välbevarade andra detaljer som fönster och färgsättning.

Riksintresset består i att området har kvar sin gatu- och kvartersstruktur från Hallmans plan med utblickar i olika riktningar och bostadshusen i gatuliv med uthus inåt kvarteret. I bevarandeplanen är huset utpekad som byggnad med ursprunglig karaktär och ligger inom riktlinjeområde för värdefull miljö. Sammanfattningsvis består värdet i den ursprungliga karaktären i "Kirunastil" samt i områdets karaktär. Det finns inte så många byggnader kvar med den.

Byggnaden har höga kunskapsvärden i form av byggnadshistoriska värden kopplade till arkitektur med bevarade detaljer samt samhälls- och socialhistoriska värden som visar på hur man byggde egna hem med gott byggnadsskick och nyttjande av tomten. Då den troligen varit samma fastighet som uthuset på Växel 8 visar de på hur en fastighet i centrumnära läge nyttjades till boende med verksamhet. Den representerar stadsplanens tankar kring 1920-talet.



Figur 32. bostadshuset på kvarteret Växel 11.

Byggnaden besitter höga upplevelsevärden i form av estetiska värden och miljövärden. Detta genom sin arkitektur med ursprungliga detaljer samt ett immateriellt värde som representant för "Kirunastilen".

Byggnaden har även ett bruksvärde genom att den är en fungerande bostad.

## VÄXELN 8

Växel 8 ingår i riksintresseområde VII/delområde VIIA samt i bevarandeplanen samt i Brunnströms bok om Kiruna.

Byggnaden är ett långt gårdshus av en typ som enligt Brunnström varit typiska, se figur 33. Byggnaden står i tomtgräns med en hög långsida/brandmur mot granntomten och takfall med, i detta fall, två lutningar (mansard) mot tomten. Denna typ av uthus kan ha haft en motsvarande länga på granntomten och då bildat en länga med takfall åt bägge håll. Enligt Brunnström var det tillåtet att inreda bostadsrum i uthusen om rumshöjden var minst 2,7 meter, golvet låg minst 0,3 meter över mark och utrymmen för djurhållning inte fanns i direkt anslutning mot bostadsdelen. Enligt vad som kan läsas ur äldre adresskartor har troligen gårdshuset på Växel 8 tidigare tillhört det som idag är Växel 11 med beteckningen Växel 8.

Området är utpekad som riksintresse men hänsyn att det har kvar har kvar sin gatu- och kvartersstruktur från Hallmans plan med utblickar i olika riktningar och bostadshusen i gatuliv med uthus inåt kvarteret. I bevarandeplanen ligger uthuset inom riktlinjeområde för värdefull miljö. Sammanfattningsvis består värdet av att byggnaden representerar något som tydligen varit typiskt samt i områdets karaktär.

Byggnaden har kunskapsvärden i form av dess byggnadshistoriska värden kopplade till sin speciella placering och sin bevarade uppbyggnad. Byggnaden har även ett samhälls- och socialhistoriska värde då den visar hur man nyttjade tomten och byggnadens möjligheter. Då den troligen varit samma fastighet som bostadshuset på Växel 11 visar det på hur en fastighet i centrumnära läge nyttjades till boende med verksamhet. Den representerar stadsplanens tankar kring 1920-talet.



Figur 33. Kvarteret Växel 8.

Byggnaden besitter upplevelsevärden i form av estetiska värden och miljövärden. Detta genom sitt nyttjande av tomten och ett ursprungligt byggnads-skick samt ett immateriellt värde som gårdsbild.

Byggnaden har även ett bruksvärde genom att den är en fungerande byggnad. Det ger även ett ekonomiskt värde.

## DEL AV SJ-OMRÅDET

Byggnaderna är belägna inom i riksintresseområde III och delområde IIIA, i bevarandeplanen samt har skydd i områdesbestämmelser för järnvägens bebyggelse samt ingår i området SO4 i DIVE-analysen.

Bebyggelse uppförd av SJ har i Kiruna bestått av olika delar. Dels funktionsbebyggelsen för järnvägens drift, underhåll och administration men även av bostadsbebyggelse uppförd under olika tider. De nu aktuella fyra byggnaderna är troligen uppförda under 1920-talet i en enklare funktisinspirerad stil men anpassade till de tidigare mer nationalromantiska byggnaderna i färg och vissa detaljer. De fyra husen som bildar den nu aktuella gruppen ser lite olika ut men bildar en helhet tillsammans genom den enhetliga färgsättningen.

I DIVE-analysen anges ett antal olika värden för området SO4. I riksintresset ingår byggnaderna i område III och delområde IIIA. Område III omfattar i princip all bebyggelse som betraktas som tillhörig järnvägens bebyggelse och värdet består i järnvägens betydelse för gruvdriften och samhällets utveckling. Område IIIA omfattar en stor del av träbebyggelsen för bostäder och verksamheter. Värdet utgörs av brukskaraktären på området och den typiska SJ-arkitekturen. I bevarandeplanen ingår de fyra husen som byggnader att bevara inom område för värdefull miljö. Området omfattas av Områdesbestämmelser vars syfte är att bevara en del av SJ-bebyggelsen efter järnvägen från Kalixfors till Riksgränsen med den typiska SJ-karaktären. Byggnaderna har även ett bruksvärde som fungerande flerbostadshus.

Järnvägsområdets kunskapsvärde utgörs av det byggnadshistoriska värdet i sin typiska SJ-arkitektur och omgivande miljö som är gles och med enkel gatustruktur. Samma struktur som återfinns i många områden byggda av bolag



Figur 34. SJ-bebyggelsen inom Gp3.

med ambition om en god boendemiljö för de anställda vilket också ger området ett samhälls- och socialhistoriskt värde. De fyra berörda husen och miljön omkring dessa representerar värdena för hela området på ett tydligt sätt där de olika husen signalerar olika sociala skikt.

Järnvägsområdet har upplevelsevärden i form av byggnadshistoriska värden kopplade till den typiska SJ-arkitekturen och miljön som är gles med enkel gatustruktur, se figur 33. Denna struktur återfinns i många områden byggda av bolag med ambition om en god boendemiljö för de anställda vilket också ger området samhälls- och socialhistoriska värden.

## 6.4 INARBETADE ÅTGÄRDER FÖR GP 3

Åtgärderna för de berörda fastigheterna är i planalternativet rivning eller flytt.

Inom Gp 3 planeras endast huvudbyggnaden på Cementgjutaren 1 att flyttas. Inför flytt av byggnad bör byggnadens värden utredas vidare och analyseras. Val av ny miljö för byggnad, miljöns egenskaper och byggnads placering inom miljö bör utredas. En flytt kan innebära att t ex detaljplaner behöver upprättas eller ändras för att möjliggöra flytt.

## 6.5 PLANFÖRSLAGETS PÅVERKAN PÅ KULTURMILJÖN INOM GP 3

Gruvbrytningen tar successivt allt mer mark i anspråk vilket innebär påtaglig och oåterkallelig påverkan på höga kulturmiljövärden. Genom Gp 3 ackumuleras processen, området som påverkas utvidgas och områden av betydelse för Kirunas kulturmiljö går förlorade.

Planförslaget innebär att ett flertal värdebärande inom riksintresset för kulturmiljö påverkas. I tabell 4 nedan redovisas en sammanställning av planförslagets påverkan.

Järnvägens tillkomst var av avgörande betydelse för verksamheten i Kiruna. Gruvstadspark 3, påverkar riksintresset eftersom den kvarvarande SJ-bebyggelse och dess miljö utradas och kommer inte att kunna upplevas i framtiden.

Genom Gp 3 ackumuleras raserings av bebyggelse från Kirunas uppbyggnadsfas och påverkan på byggnader av värde för stadens siluett. Bebyggelse från Kirunas uppbyggnadsfas, såsom huset på Cementgjutaren, påverkas genom Gruvstadspark 3 och värden för riksintresset går förlorade.

Rivningen av Ferrum innebär det att stadsiluetten mister den höga hotellbyggnaden där den en utgjort en viktig del sedan 1960-talet.

Om enskilda byggnader flyttas kan värdet av dessa till viss del komma att bevaras men det platsbundna värdet inom miljön förloras. Vid flytt måste stor omsorg läggas på den nya platsen för att mildra de negativa konsekvenserna. Nedan beskrivs påverkan för var och en av de olika utpekade kulturhistoriskt värdefulla byggnaderna inklusive dess närmiljö, tomt alternativt närområde.

### FERRUM

Centrum ligger inom delområde Gp 3:1 och innehåller byggnaderna hotell Ferrum och Folkets hus. Byggnaderna kring Vänortstorget rivs och bebyggelse från centrumsaneringens tidsepok försvinner. Vänortstorget utgörs av parkering som vid avveckling kan integreras i parkmiljön intill hotellet. Planens genomförande får stor negativ påverkan på stadssiluetten och en märkesbyggnad försvinner.

VÄRDEBÄRARE	PLANFÖRSLAGETS PÅVERKAN.
STADSSILUETTEN	STADSSILUETTEN MED LUOSSAVAARA I FONDEN INNEHÅLLER BEBYGGELSE SOM I OLIKA NIVÅER KLÄTTAR LÅNGS BERGSSLUTTNINGEN OCH SÄRKSILT FRAMTRÄDANDE ÄR DEN HÖGA FERRUMBYGGNADEN. PLANFÖRSLAGET PÅVERKAR FERRUMBYGGNADEN SOM ÄR ETT BETYDELSEFULLT LANDMÄRKE OCH AV STOR VIKT FÖR STADSSILUETTEN. STADSSILUETTEN ÄR EN BETYDELSEFULL VÄRDEBÄRARE FÖR RIKSINTRESSET OCH GRUVSTADSPARK 3 INNEBÄR STOR PÅVERKAN.
UTBLICKAR MOT OMGIVANDE LANDSKAP	MÖJLIGHETEN TILL UTBLICKAR VAR EN VIKTIG TANKE I PLANLÄGGNINGEN AV STADEN OCH UTBLICKARNA MOT OMGIVNADE GRUVA OCH FJÄLLANDSKAP ÄR EN BETYDELSEFULL VÄRDEBÄRARE I RIKSINTRESSET. GRUVSTADSPARK 3 INNEBÄR ATT UTBLICKAR FRÅN DESSA PLATSER FÖRSVINNER. PLANFÖRSLAGET SKAPAR NYA SIKTLINJER MOT GRUVAN MEN DE HISTORISKA UTBLICKARNA I MILJÖN GÅR FÖRLORADE VILKET INNEBÄR EN STOR NEGATIV KONSEKVENNS FÖR RIKSINTRESSET.
JÄRNVÄGSMILJÖN	PLANFÖRSLAGET INNEBÄR KUMULATIVA EFFEKTER PÅ JÄRNVÄGSMILJÖN EFTESOM DEN REDAN HAR PÅVERKATS GENOM GRUVSTADSPARK 1 OCH 2. BEBYGGELSEN OCH MILJÖN HAR ETT PEDAGOGISKT VÄRDE FÖR FÖRSTÅElsen AV SAMHÄLLETS FRAMVÄXT OCH JÄRNVÄGENS BETYDELSE FÖR KIRUNA. PÅVERKAN PÅ KVARVARANDE DELAR AV JÄRNVÄGSMILJÖN, DE TERRÄNGANPASSADE GATOR INOM MILJÖN LIKSOM MILJÖNS GRÖNSTRUKTUR MELLAN HUSEN INNEBÄR ATT EN VÄRDEKÄRNA FÖR RIKSINTRESSET GÅR FÖRLORAD OCH GRUVSTADSPARK 3 BEDÖMS INNEBÄRA STOR PÅVERKAN PÅ RIKSINTRESSET.
STADSPLANEN AV PO HALLMAN MED DESS GATUNÄT, TOMTSSTRUKTURER OCH ÖPPNA PLATSER MED MIKROKLIMAT	DE KVARVARANDE DELARNA AV HALLMANS STADSPLAN ÄR ÄNNU EFTER 100 ÅR BEVARADE. STADSPLAN, TOMTSTRUKTUR OCH TERRÄNGANPASSADE GATOR HAR TROTS 60-TALET BYGGNATION INTE FÖRÄNDRATS. STADSPLANEN ÄR EN BETYDELSEFULL VÄRDEBÄRARE I RIKSINTRESSET OCH GRUVSTADSPARK 3 BEDÖMS INNEBÄRA STOR PÅVERKAN PÅ RIKSINTRESSET.
BYGGNADER FRÅN SAMHÄLLETS UPPBYGGNADSSKEDE	PLANFÖRSLAGET INNEBÄR PÅVERKAN PÅ VÄRDEFULL BEBYGGELSEN FRÅN SAMHÄLLETS UPPBYGGNADSSKEDE SÄSOM MÄRKESBYGGNADERNA INOM KVARTEREN CEMENTGJUTAREN OCH VÄXELN. DE ENSKILDA BYGGNADERNA ÄR VÄRDEFULLA VÄRDEBÄRARE INOM RIKSINTRESSET OCH GRUVSTADSPARK 3 BEDÖMS INNEBÄRA STOR PÅVERKAN.
KARAKTÄRSOMRÅDEN MED BEBYGGELSE AV HÖG ARKITEKTONISK KVALITET	PLANFÖRSLAGET INNEBÄR ATT BEBYGGELSE STARKT FÖRKNIPPAD MED SJ OCH MED TYPISKT "KIRUNASTIL" PÅVERKAS, ETT UTTRYCK SOM ÄR UNIKT OCH SOM ÅTERFINNS INOM KVARTEREN CEMENTGJUTAREN 1 OCH VÄXELN. FLYTT AV BYGGNADEN PÅ CEMENTGJUTAREN PLANERAS VILKET INNEBÄR ATT BYGGNADEN MISTER SIN URSPRUNGLIGA MILJÖ. DE ENSKILDA BYGGNADERNA ÄR VÄRDEFULLA VÄRDEBÄRARE INOM RIKSINTRESSET OCH GRUVSTADSPARK 3 BEDÖMS INNEBÄRA STOR PÅVERKAN.
TIDSPRÄGLADE IDEAL OCH UTTRYCK SOM AVSPEGLAS I PLANMÖNSTER OCH BYGGANDE	GRUVSTADSPARK 3 INNEBÄR ATT KVARVARANDE DELAR AV DEN ORÖRDA KVARTERSINDELNINGEN FRÅN HALLMANS PLAN PÅVERKAS. CEMENTGJUTAREN 1 HAR TIDSTYPISK ARKITEKTUR FRÅN STADENS UPPBYGGNADSSKEDE I EN URSPRUNGLIG KVARTERSINDELNING. BYGGNADEN KAN GENOM EN FLYTT UPPLEVAS I FRAMTIDEN MEN DESS KULTURHISTORISKA SAMMANHANG FÖRLORAS. GRUVSTADSPARK 3 BEDÖMS INNEBÄRA STOR PÅVERKAN PÅ RIKSINTRESSET.
OFFENTLIGA BYGGNADER	PLANFÖRSLAGET INNEBÄR PÅVERKAN PÅ STRUKTUREN MED OFFENTLIGA BYGGNADER I CENTRALA VITALA DELAR AV CENTRUM ENLIGT HALLMANS PLANSTRUKTUR.
EFTERKRIGSTIDENS ARKITEKTUR.	FERRUM ÄR TILLKOM I SAMBAND MED CENTRUMSANERINGEN I KIRUNA. BYGGNADEN ÄR PRÄGLAD AV FRAMTIDSTRO OCH HAR ETT MODERT UTTRYCK. FERRUMS PLACERING ÄR ÄVEN ETT LANDMÄRKE SOM MEDGER UTBLICKAR MOT OMGIVANDE LANDSKAP. FÖR VÄRDEBÄRAREN EFTERKRIGSTIDENS ARKITEKTUR INNEBÄR GRUVSTADSPARK 3 STORA NEGATIVA KONSEKVENSER FÖR RIKSINTRESSEOMRÅDET.

Tabell 4. *Bedömd påverkan på identifierade värdebärare inom Gp 3.*

## CEMENTGJUTAREN 1

Cementgjutaren 1 ligger inom delområde Gp 3:2 södra. I och med att området uppgår i Gruvstadspark så kan inte längre byggnaderna nyttjas och en för kulturmiljön representativ gårdsbild i centrum går förlorad.

Om byggnaden/byggnaderna kommer att flyttas varierar påverkan beroende på om enbart huvudbyggnaden flyttas eller om även de andra byggnaderna på fastigheten flyttas.

Flyttas alla byggnader eller åtminstone huvudbyggnaden och uthuset till föreslagna plats, kan gårdsmiljön fortsatt kan läsas som en miljö.

Flyttas enbart huvudbyggnaden blir denna bevarad men sammanhanget för fastigheten försvinner om inte den nya detaljplanen medger att ett uthus i motsvarande storlek byggs.

## VÄXELN 11

Byggnaden ligger inom delområde Gp 3:2 norra. I och med att området uppgår i Gruvstadspark så kan inte längre byggnaderna nyttjas och en byggnad i med ursprunglig karaktär går förlorad.

Om byggnaden flyttas ger det en liten negativ konsekvens på kulturmiljön under förutsättning att beslutet att flytta huvudbyggnaden från Cementgjutaren 1 till ny plats i kvarter genomförs. Cementgjutaren 1 är en tydligare representant för den Wickmanska Kirunastilen men det ger en större förståelse för begreppet om fler hus som är representativa för stilen bevaras för framtiden.

En rivning av Växel 11 innebär att endast Cementgjutaren 1 ensam i framtiden kommer att representera Kirunastilen på profana byggnader.

## VÄXELN 8

Byggnaden ligger inom delområde Gp 3:2 norra. I och med att området uppgår i Gruvstadspark så kan inte längre byggnaderna nyttjas och en ovanlig byggnadstyp går förlorad.

Om byggnaden flyttas tillsammans med bostadshuset på Växel 11 bevaras byggnaderna. De kan tillsammans återskapa en för Kiruna representativ gårdsbild om de återskapas in en kvarterstruktur där bostadshuset står i gatuliv och uthuset inne i kvarteret.

Om byggnaden rivs försvinner en del av Kirunas bostadsbyggnadshistoria.

## DEL AV SJ-OMRÅDET

Området ligger inom delområde Gp 3:2 norra. Stora delar av SJ-bebyggelsen har berörts av deformationen och ingått i Gp 1 och 2. I och med att dessa kvarvarande byggnader påverkas så försvinner ännu mer av landets bäst bevarade SJ-område med sammanhållande bebyggelse.

I denna del av SJ området kommer det bara finnas ett fåtal hus kvar. Det mindre bostadsområdet Lokstallsområdet finns kvar och dit planeras också några av byggnaderna som påverkats av Gp 2 att flyttas.

Om alla eller någon av byggnaderna flyttas förstärks Lokstallsområdet där SJ-bebyggelse från Gp 2 avses att placeras. En flyttning ger en måttlig påverkan på riksintresset.

Om byggnaderna rivs innebär det att SJ-områdets byggnadsbestånd minskar ännu mer i omfattning. En rivning ger en stor påverkan på riksintresset.

## 6.6 FÖRSLAG TILL YTTERLIGARE ÅTGÄRDER

### FERRUM

En byggnadsantikvarisk dokumentation utförs innan rivning av byggnaden. Ferrum är ett viktigt landmärke och markeras därför ut efter att rivning skett.

Efter rivning av bebyggelse och fram till att området stängslas in, bör torgytor, gator med trottoarer, gångstråk och stigar bevaras för att så långt som möjligt behålla upplevelsen av den tidigare stadsmiljön. Genom skyltning med gatu- och platsnamn kan berättelser fortleva.

### CEMENTGJUTAREN 1

Innan flytt av byggnaden/byggnaderna inom Cementgjutaren 1 bör de dokumenteras i sin miljö. Flytten bör omfatta åtminstone även uthuset men även det andra mindre bostadshuset då de tillhör samma fastighet och hört till samma verksamhetsutövare.

För Cementgjutaren 1 bör fastigheten bedömas som en helhet/miljö och när byggnaderna ska flyttas bör de flyttas tillsammans till en stadslik kvartersmiljö. Hänsyn bör tas till väderstreck, vegetation, avstånd till annan bebyggelse och tidigare användning.

Byggnaden är inte så platsbunden men bör stå i ett sammanhang med uthus på egen fastighet för att förstås i sin tidigare användning.

Om husen rivs bör dokumentation av byggnaden och närmiljön ske innan rivning.

### VÄXELN 8 OCH 11

Bostadshuset på Växel 11 bör ses i sammanhang med den långa uthusbyggnaden på Växel 8. Om de ska flyttas bör de placeras i ett sammanhang i en kvartersstruktur liknande den nuvarande.

Inget beslut om byggnadernas framtid finns. Tekniskt borde det vara möjligt att flytta den.

Om huset rivs bör dokumentation av byggnaden och närmiljön ske innan rivning. Dokumentationen bör även omfatta en snabb utredning om kopplingen till Växel 8.

Uthuset/bostadshuset på kvarteret Växel 8 bör ses i sammanhang med bostadshuset på Växel 11. Om de ska flyttas bör de placeras i ett sammanhang i en kvartersstruktur liknande den nuvarande. Byggnaden är inte plats-specifik annat än att den ska stå i sammanhang med ett större bostadshus i kvartersbebyggelse.

Om huset rivs bör dokumentation av byggnaden och närmiljön ske innan rivning. Dokumentationen bör även omfatta en snabb utredning om kopplingen till Växel 11.

### SJ-BOSTÄDERNA

Om de fyra SJ-husen som ingår i denna plan flyttas bör det ske i grupp och gärna i samband med annan SJ-bebyggelse. Detta då de ingår i en del av landets bäst bevarade SJ-områden med sammanhållande bebyggelse i SJ-stil. Man kan även välja att flytta enbart några av husen och då bör det också ske i samband med annan SJ-bebyggelse.



Om husen rivs bör de dokumenteras som byggnader var för sig för att ge en helhetsbild av de variationer som kan finnas i till synes lika hus. Dokumentationen bör även omfatta miljön kring husen och sambanden med både riven och kvarvarande omkringliggande bebyggelse.

## 7 REFERENSER

Brunnström L. 1980a. Kiruna-ett samhällsbygge i sekelskiftets Sverige. Del I. Forskningsrapport nr 3, projekt Norrländska städer och kulturmiljöer. Konstvetenskapliga institutionen Umeå universitet.

Brunnström L. 1980b. Kiruna-ett samhällsbygge i sekelskiftets Sverige. Del II. Forskningsrapport nr 4, projekt Norrländska städer och kulturmiljöer. Konstvetenskapliga institutionen Umeå universitet.

Kiruna kommun, 1986. Inventeringsmaterial Bevarandeplan Kiruna C. Byggnadsnämnden.

Kiruna kommun, 2008. Byggnader i centrala Kiruna.

Kiruna kommun, 2014. Kulturmiljöanalys Kiruna etapp 2. Kulturmiljöanalys enligt DIVE-metoden.

Länsstyrelsen. Norrbottens kulturmiljöprogram 2010-2020. <https://www.lansstyrelsen.se/norrboten/tjanster/publikationer/norrbotens-kulturmiljoprogram.html>

Länsstyrelsen. Norrbottens kulturmiljöprogram 2010-2020. Utvalda miljöer. <https://www.lansstyrelsen.se/download/18.42b3306a1650dd83e9d3b2e7/1538061177209/Kulturmilj%C3%B6program%20-%20utvalda%20kulturmilj%C3%B6er%20Kiruna.pdf>

Riksantikvarieämbetet, 2008. Kiruna – kulturmiljö i omvandling. RAÄ Rapport 2008:12.

Riksantikvarieämbetet Forsök <https://app.raa.se/open/forsok/>

Svenska kyrkan, Kiruna pastorat. Kiruna kyrka, Informationsfolder.

## Bilaga 1

Riksintresseområdet Kiruna-Kirunavaara (BD33)

Precisering av riksintressets värden enligt Kiruna kommun/Länsstyrelsen i Norrbottens län.

I bilaga 1 redovisas de preciserade och beskrivna områdena och karaktärsbyggnaderna inom Gruvstadspark 2:5 och Gruvstadspark 3.

Romersk siffra I, II, III osv anger område enligt Kiruna kommuns Kulturmiljöanalys etapp 1. Romersk siffra följt av versal bokstav A, IB osv anger karaktärsområden inom det stora området. Romersk siffra följt av kolon och siffra anger karaktärsbyggnad.				
<b>Område</b>	<b>Karaktärsdrag och -byggnader</b>	<b>Tolkning (berättelse)</b>	<b>Värdebärare (uttryck för riksintresset)</b>	<b>Förhållningsätt</b>
	<b>Sammanhang i staden</b>			
	Gruvbolagets stad - belägen på Haukivaaras sydsluttning. Området brer ut sig som en solfjäder från bergets topp till järnvägen.	Läget och den låga exploateringsgraden visar att gruvbolaget hade möjlighet välja det för dem mest gynnsamma området, i söderläge och närmast gruvan.	Rekommendationerna grundas på att delar av området bedöms bli direkt berört av stadsomvandlingen inom de närmaste fem åren, och hela området ligger inom deformationszonen för brytningsnivå 1365. Fokus ligger därför på att identifiera de byggnader och miljöer som måste tillvaratas för att säkerställa riksintresset, samt riktlinjer för hur flyttad bebyggelse bör hanteras, placeras och kompletteras med nytt i den nya staden. Byggnadsordningen ska fungera som vägledning och inspiration för underhållsinsatser och tillägg som förstärker stadens karaktär, tills området måste utrymmas, för att det inte ska förslummas eller dess värden raderas ut.	
<b>I. Bolagsområdet</b>	<b>Områdeskaraktär:</b>			
	<ul style="list-style-type: none"> <li><input type="checkbox"/> Komplex område med delområden och byggnader av olika typ och ålder</li> <li><input type="checkbox"/> Rester av Hallmans plan finns kvar blandat med modernare planideal för t ex Ullspiran, lasarettet och Hjalmarlundbohmsskolan.</li> <li><input type="checkbox"/> Varierad terräng med mer eller mindre kuperade partier.</li> <li><input type="checkbox"/> Delar av området har på olika sätt skydd i kommunala planer.</li> </ul>	<ol style="list-style-type: none"> <li>1. Stora delar av bebyggelsen speglar bolagets engagemang i staden.</li> <li>2. Närheten till gruvan och utblickarna mot denna samt fjällen visar hur viktiga dessa aspekter var vid etableringen av staden</li> <li>3. Status i kommunala planer visar på en vedertagen bild av stora delar av området som allmänt uppskattat för sina kulturmiljövärden.</li> </ol>	<ul style="list-style-type: none"> <li><input type="checkbox"/> Hallmans plan med dess anpassning till terrängen.</li> <li><input type="checkbox"/> Utblickar över gruvan och fjällen.</li> <li><input type="checkbox"/> Stadssiluetten med kyrkan är viktig för upplevelsen av staden på fjället när man närmar sig från olika håll.</li> </ul>	<ul style="list-style-type: none"> <li><input type="checkbox"/> För att i framtiden och i nya områden förvalta de karaktärsdrag som symboliserar Kiruna kan en "Byggnadsordning" tas fram som framhåller de viktiga dragen i bebyggelsen och områdena.</li> <li><input type="checkbox"/> I förändringsprocessen låta kvalitets- och helhetssyn styra planering och byggande så att var tid får sitt eget uttryck inordnat i den nya stadsbilden</li> </ul>
	<ul style="list-style-type: none"> <li><input type="checkbox"/> Mycket gles, grön struktur som delvis har karaktär av rutnätsplan men i huvudsak formas av friare kvartersbildningar.</li> </ul>			<ul style="list-style-type: none"> <li><input type="checkbox"/> Beakta utblickarna och vegetation i den framtida planeringen.</li> <li><input type="checkbox"/> Åven i framtiden anpassa planer och bebyggelse till terrängen.</li> <li><input type="checkbox"/> I nya planlagda områden i möjligaste mån variera tätheten mellan områdena så att samma variation uppnås</li> </ul>

<p>O Bebyggelsen som i huvudsak utgör arkitektur av hög kvalitet, representerar stadens alla tidskikt och består av rester av LKABs första administrativa centrum, bostadsområden, sjukhuset, skolor samt kyrkan och krematoriet.</p> <p>O Inom bostadsområdena finns inga helt privata ytor utan allt är halvprivat eller offentligt p g a tränga och smala gator eller gårdar.</p>	<p>1. Bruksmiljö med samma byggherre.</p>	<p>O Terränganpassad bebyggelse är ett viktigt karaktärsdrag i Kiruna.</p> <p>O Mönsterstaden och uppbyggnads-skedetets kännetecknande arkitektur.</p> <p>O Kännetecknande arkitektur från mellankrigstiden.</p> <p>O Viktiga offentliga byggnader i kännetecknande arkitektur från olika skeden.</p>	<p>O Helhetsbedömning för urval av byggnader och miljöer för flytt, dokumentation osv måste göras</p> <p>O Vara noga med utformningen i olika avgränsade områden för att få en helhet inom områdena och gentemot angränsade områden.</p> <p>O Flyttade byggnader från detta område bör inordnas i liknande gles struktur i nytt område.</p>
<p><b>Områden med särskild karaktär</b></p> <p><b>IA. Iggesundsparken</b> med Hjalmar-</p>			
<p><b>IB. Björkbacken</b></p>			
<p><b>IC. Sibirien</b> samt <b>Bläckhornen</b> och <b>16-rumslängorna</b> i kv <b>Fjällrosen</b> och <b>Fjällvivan</b>.</p>			
<p><b>Karaktärsbyggnader:</b></p> <p><b>(I:1)</b> <b>Bläckhorn</b> och <b>andra arbetar- &amp; tjänstemannabostäder</b></p>			
<p><b>(I:2)</b> <b>Putsade flerbostads hus från 1950-talet</b></p>			
<p><b>(I:3)</b> <b>Jerusalem</b></p>			
<p><b>(I:4)</b> <b>Bläckhornen i tegel</b></p>			
<p><b>(I:5)</b> <b>HjalmarLundbohmsgården</b></p>			
<p><b>(I:6)</b> <b>Bolagshotellet</b></p>			
<p><b>(I:7)</b> <b>Kyrkan</b></p>			
<p><b>(I:8)</b> <b>Krematoriet</b></p>			

Romersk siffror I, II, III osv anger område enligt Kiruna kommuns Kulturmiljöanalys etapp 1. Romersk siffror följt av versal bokstav IA, IB osv anger karaktärsområden inom det stora området. Romersk siffror följt av kolon och siffror anger karaktärsbyggnad.				
Område	Karaktärsdrag och -byggnader	Tolkning (berättelse)	Värdebärande (uttryck för riksintresset)	Förhållningssätt
<b>Bolagsområdet IB.</b>	<b>IB. Björkbacken</b> Björkbacken med Bläckhorn, tjänstemannabostäder och institutionspark med sjukhus, skola, krematorium och kyrka. <input type="checkbox"/> Kuperat område med riklig grönnska. <input type="checkbox"/> Området har tydligt avgränsade delområden för bostäder och institutioner, alla tidsepoker finns representerade. <input type="checkbox"/> Området ingår i Bevarandeplanen. <input type="checkbox"/> Området ligger i en björkbacke. Bebyggelsen ligger glest men vegetationen gör att området upplevs mer tätbebyggt än det är.	1. Det höglänta läget avslöjar de sociala skillnader som arkitekturen vinnlägger sig om att inte spegla. 2. Institutionsbyggnaderna visar hur bolaget stöttat samhällsbygget med arkitektur av hög kvalitet. 3. Status i bevarandeplanen visar på en vedertagen bild av kulturmiljön som allmänt uppskattad.	<input type="checkbox"/> Hallmans plan med dess anpassning till terrängen. <input type="checkbox"/> Utblickar över gruvan och fjällen. <input type="checkbox"/> Stadssiluetten med kyrkan är viktig för upplevelsen av staden på fjället när man närmar sig den från olika håll. <input type="checkbox"/> Mönsterstaden och uppbyggnadsskedets kännetecknande arkitektur. <input type="checkbox"/> Viktiga offentliga byggnader i kännetecknande arkitektur från olika skeden	<input type="checkbox"/> Helhetsbedömning för urval av byggnader och miljöer för flytt, dokumentation osv måste göras <input type="checkbox"/> Beakta utblickarna och vegetation i den framtida planeringen. <input type="checkbox"/> Åven i framtiden anpassa planer och bebyggelse till terrängen <input type="checkbox"/> Bostadsbebyggelsen inordnas i övrig flyttad Bolagsbebyggelse. <input type="checkbox"/> Institutionsbyggnaderna inkopplas i nytt stadssammanhang i motsvarande god kvalitet. <input type="checkbox"/> Flyttade byggnader från detta område bör få liknande gles placering på nytt område.

<p>Romersk siffra I, II, III osv anger område enligt Kiruna kommuns Kulturmiljöanalys etapp 1.  Romersk siffra följt av versal bokstav IA, IB osv anger karaktärsområden inom det stora området.  Romersk siffra följt av kolon och siffra anger karaktärsbyggnad.</p>				
Område	Karaktärsbyggnader	Tolkning (berättelse)	Värdebärande (uttryck för riksintriset)	Förhållningssätt
<b>Bolagsområdet I.</b>	<p>I:7 Kyrkan</p> <p><input type="checkbox"/> Ursprungligen var kyrkan tänkt att placeras närmare järnvägsstationen men efter diskussioner placerades den till slut på bolagets mark utanför det område som omfattades av den kommunala byggnadsstadgan. Kyrkan bekostades av bolaget efter förlikning i frågan om gränsdragningar för den nya staden.</p> <p><input type="checkbox"/> Placeringen medgav en friare utformning med bl a span på taket och ett högt och markant läge i</p>	<p>1. Kyrkan representerar både tidsmässigt och stilmässigt uppbyggnadsskeden/mönsterstaden.</p> <p>2. Den är en viktig offentlig byggnad.</p>	<p><input type="checkbox"/> Kyrkan i stadssiluetten har ett stort värde som symbol för Kiruna.</p> <p><input type="checkbox"/> Kyrkan är unik som kännetecknande arkitektur från uppbyggnadsskeden. Den är dessutom en viktig offentlig byggnad.</p> <p><input type="checkbox"/> Skydd enligt KML.</p>	<p><input type="checkbox"/> Alla beslut och ställningstaganden beträffande kyrkan kräver tillstånd enligt KML.</p>

Romersk siffra I, II, III osv anger område enligt Kiruna kommuns Kulturmiljöanalys etapp 1.					
Romersk siffra följt av versal bokstav IA, IB osv anger karaktärsområden inom det stora området.					
Romersk siffra följt av kolon och siffra anger karaktärsbyggnad.					
<b>Område</b>	<b>Karaktärsbyggnader</b>	<b>Tolkning (berättelse)</b>	<b>Värdebärare (uttryck för riksintresset)</b>	<b>Förhållningssätt</b>	
<b>Botagsområdet I:</b>	<b>I:8 Krematoriet</b> O Byggt 1933 på mark som gruvbolaget ställde till förfogande. Har en starkt tidspräglad arkitektur i mellankrigstidens karaktäristiska klassicism, som får en lokal särprägel genom sockelväningens "Kirunasandsten".	De svårartade begravningsförhållandena t f a det hårda klimatet gjorde att Kirunas befolkning tidigt anammade krematoriet som idé.	1. Representerar mellankrigstidens utmärkande arkitektur. 2. Krematoriet är en viktig offentlig byggnad.	O Flytt eller dokumentation om flyttning bedöms orimlig ur teknisk / ekonomisk aspekt.	



Romersk siffra I, II, III osv. anger område enligt Kiruna kommuns Kulturmiljöanalys etapp 1. Romersk siffra följt av versal bokstav IA, IB osv. anger karaktärsområden inom det stora området. Romersk siffra följt av kolon och siffra anger karaktärsbyggnad.				
Område	Karaktärsdrag och -byggnader	Tolkning (berättelse)	Värdebärare (uttryck för riksintresset)	Förhållningssätt
II Centrum	<b>Sammanhang i staden</b> Område inom den äldsta stadsbildningen vid sidan av Bolagsstaden, beläget i en sydvästlig slutning, direkt norr om Bolagsområdet. Området genomgick den sedvanliga centrumsaneringen i mitten av förra seklet	Rekommendationerna grundas på att delar av området bedöms bli direkt berört av stadsomvandlingen inom de närmaste fem åren, och hela området ligger inom den kända deformationszonen för nivå 1365. Fokus ligger därför på att identifiera de byggnader och miljöer som måste tillvaratas för att säkerställa riksintresset, samt riktlinjer för hur flyttad bebyggelse bör hanteras, placeras och kompletteras med nytt i den nya staden. Byggnadsordningen ska fungera som vägledning och inspiration för underhållsinsatser och tillägg som förstärker stadens karaktär, tills området måste utrymmas, för att det inte ska förslummas eller dess värden raderas ut.		
	<b>Områdeskaraktär:</b> <ul style="list-style-type: none"> <li>○ Kuperad terräng.</li> <li>○ Centrumområdet ligger till största delen på område som omfattas av Hallmans stadsplan.</li> <li>○ Omingat av stora vägar är området idag tydligt avgränsat och har i och med trafikregleringen fått en bak-sida mot Adolffredinsvägen med bl a säckgator.</li> <li>○ Kv. Ortdrivaren är en del av en större plan som dock stannade vid detta kvarter.</li> <li>○ Delar av Kv. Grundläggaren drabbades av brand och efter branden uppfördes bebyggelsen i sten istället för trä.</li> <li>○ Delar av bebyggelsen finns omnämnd i kommunens bevarandeplan och/eller har skydd i detalplaner.</li> </ul>	<ol style="list-style-type: none"> <li>1. Strukturen i mönsterstadens plan har en styrka som slår igenom sentida trafikplanering och andra moderna planeringsidealer.</li> <li>2. Den efterkrigstida bebyggelsens dominans är ett resultat av 60-70-talens citysanering.</li> <li>3. Status i kommunala planer, visar på en vedertagen bild av både äldre och yngre bebyggelse som allmänt uppskattad.</li> </ol>	<ul style="list-style-type: none"> <li>○ Grundtankarna i Hallmans plan med platsbildningar, terränganpassning och utblickar mot gruvan och fjällen.</li> <li>○ Delområden från olika tid med olika karaktär.</li> <li>○ Olika exempel på efterkrigstidens utmärkande arkitektur.</li> </ul>	<ul style="list-style-type: none"> <li>○ För att i framtiden och i nya områden förvalta de karaktärsdrag som symboliserar Kiruna kan en "Byggnadsordning" som framhåller de viktiga dragen i bebyggelsen och områdena tas fram.</li> <li>○ Bibehålla gatustrukturen så länge det går.</li> <li>○ I förändringsprocessen låta kvalitets- och helhetssyn styra planering och byggande så att var tid får sitt eget uttryck inordnat i den nya stadsbilden.</li> </ul>

<p><b>O</b> Grundstrukturen och platsbildningar enligt Hallmans stadsplan finns kvar blandat med förändringar utifrån senare tiders planideal och bebyggelsemönster.</p> <p><b>O</b> Bebyggelsen varierar både i ålder, funktion och arkitektur.</p> <p><b>O</b> Består av blandad centrumbebyggelse med verksamheter och bostäder.</p> <p><b>O</b> Bebyggelsen har olika placering i förhållande till gatorna beroende på bl a funktion och tillkomstperiod. Ett fåtal spår från uppbyggnadsskedet finns kvar med inslag från 20-tal och mellankrigstid, men den mesta bebyggelsen härstammar idag från efterkrigstiden. Den modernare bebyggelsen håller inte alltigenom den höga kvalitet som allmänt förknippas med Kiruna.</p>	<p>Stadsplan och innehåll med många offentliga funktioner visar en obruten kontinuitet i områdets centrumfunktion.</p> <p>1. Tiden och det framväxande samhället har skapat en stor i variation.</p> <p>2. Speglar centrums anpassning till nya handelsmönster, butikstruktur och kommunikationer m.m.</p> <p>Området representerar väl den svenska stadsutvecklingen.</p> <p>3. Stora delar av de moderna inslagen är präglade av marknadens krav snarare än mönstersamhällets ideal.</p>	<p><b>O</b> Området har många byggnader som bidrar till en tydlig stadsbild när man från olika håll närmar sig och betraktar staden.</p>	<p><b>O</b> Fortsatt tillvarata topografins möjligheter genom att låta planering och byggande styras av anpassning till den kuperade terrängen.</p> <p><b>O</b> Underhåll med beaktande av byggelsens arkitektoniska värden tills området berörs av stadsomvandlingen.</p> <p><b>O</b> Helhetsbedömning för urval av byggnader och miljöer för flytt, dokumentation osv. i samband med stadsomvandlingen.</p> <p><b>O</b> I den nya staden låta var tid representeras av sin egen stil utan att göra avkall på kvalitet eller helhetsyn inom området och gentemot angränsade områden.</p>
<p><b>Områden med särskild karaktär</b> <b>IIA. Meschplan</b></p>			
<p><b>II B. Institutionspark med stadshuset, gamla sjukstugan, brandstation och badhuset.</b></p>			
<p><b>Karaktärsbyggnader:</b> <b>(II:1) Gamla brandstationen</b></p>			
<p><b>(II:2) Gamla sjukstugan</b></p>			

(II:3) Gamla badhuset /Biblioteket				
(II:4) Kv . Ordrivaren				
(II:5) Stadshuset				
(II:6) Lingonstigen				
(II:7) Svedbergshuset bakom stadshuset				
(II:8) Cementgjutaren 1, ArentGrapegatan/Steinholzgatan				
(II:9) "Peking"				
(II:10) Prästgården				

Område	Karaktärsbyggnad	Tolkning (berättelse)	Värdebärande (uttryck för riksintresset)	Förhållningssätt
Centrum II	<p>II:8 Cementgjutaren 1</p> <ul style="list-style-type: none"> <li><input type="checkbox"/> Välbevarad byggnad med spånklädd del och karaktäristiskt tak som speglar Wickmans stilideal och en hög kvalitet.</li> <li><input type="checkbox"/> Privat byggande med kvalitet.</li> <li><input type="checkbox"/> Är utpekad i kommunens bevarandeplan och har skydd i detaljplan.</li> </ul>	<ol style="list-style-type: none"> <li>1. Tidspräglad arkitektur i god kvalitet från uppbyggnadsskedet.</li> <li>2. Visar på byggnadsordningens genomslag.</li> </ol>	<ul style="list-style-type: none"> <li><input type="checkbox"/> Tidstypisk arkitektur från stadens uppbyggnadsskede.</li> </ul>	<ul style="list-style-type: none"> <li><input type="checkbox"/> Ska ingå i den helhetsbedömning för urval av byggnader och miljöer för flytt, dokumentation osv. som måste göras i samband med stadsomvandlingen.</li> </ul>

<p>Romersk siffror I, II, III osv. anger område enligt Kiruna kommuns Kulturmiljöanalys etapp 1.  Romersk siffror följt av versal bokstav IA, IB osv. anger karaktärsområden inom det stora området.  Romersk siffror följt av kolon och siffror anger karaktärsbyggnad.</p>				
Område	Karaktärsdrag och -byggnader	Tolkning (berättelse)	Värdebärare (uttryck för riksintresset)	Förhållningssätt
III. SJ-området	<p><b>Sammanhang i staden</b></p> <p>Området ligger utmed järnvägen, centralt i staden men separerat från den egentliga stadsmiljön.</p>	<p>Markerar järnvägssamhällets spårbundenhet och karaktär av fristående bruksmiljö.</p>	<p>Rekommendationerna grundas på att delar av området bedöms bli direkt berört av stadsomvandlingen inom de närmaste fem åren, och hela området ligger inom den kända deformationszonen, med djupnivå 1365. Fokus ligger därför på att identifiera de byggnader och miljöer som måste tillvaratas för att säkerställa riksintresset, samt riktlinjer för hur flyttad bebyggelse bör hanteras, placeras och kompletteras med nytt i den nya staden. Byggnadsordningen ska fungera som vägledning och inspiration för underhållsinsatser och tillägg som förstärker stadens karaktär, tills området måste utrymmas, för att det inte ska förslummas eller dess värden raderas ut.</p>	
	<p><b>Områdeskaraktär:</b></p> <ul style="list-style-type: none"> <li><input type="checkbox"/> Terrängen sluttar lätt i sydvästlig riktning.</li> <li><input type="checkbox"/> Omfattar både bostäder och järnvägsstation, järnvägshotell - och byggnader för godshantering.</li> <li><input type="checkbox"/> I och med att Norgevägen byggdes 1984 har bostadsbebyggelsen separerats från arbetsplatserna vid järnvägen.</li> <li><input type="checkbox"/> Ingår i kommunens bevarandeplan.</li> </ul>	<ol style="list-style-type: none"> <li>1. Järnvägen som förutsättning för malmtransporterna och därmed för gruvdriften.</li> <li>2. Uppbyggnadskedjet.</li> <li>3. Innan Norgevägen byggdes var järnvägen den enda förbindelsen med Norge och fjällen. Järnvägen banade också väg för förra sekelskiftets gryende fjällturism.</li> <li>4. Miljön är signifikant för SJ-området från denna period.</li> <li>5. Status i bevarandeplan visar på en vedertagen bild av området som allmänt uppskattad kulturmiljö.</li> </ol>	<ul style="list-style-type: none"> <li><input type="checkbox"/> Järnvägen som nödvändig förutsättning för gruvdrift och samhälls uppbyggnad och utveckling.</li> <li><input type="checkbox"/> Järnvägen ingår i Norrbottens teknologiska megasystem.</li> </ul>	<ul style="list-style-type: none"> <li><input type="checkbox"/> För att i framtiden och i nya områden förvalta de karaktärsdrag som symboliserar Kiruna kan en "Byggnadsordning" som framhåller de viktiga dragen i bebyggelsen och områdena tas fram .</li> <li><input type="checkbox"/> I den fortsatta förändringsprocessen låta kvalitets- och helhetssyn styra planering och byggande.</li> </ul>

<p><b>O</b> Grön, mycket gles struktur med i princip bara en gata genom bostadsområdet.</p> <p><b>O</b> Gatan och bebyggelsen är anpassad efter terrängen.</p> <p><b>O</b> Bostäder byggda för SJ-anställda arbetare och tjänstemän, efter ritningar Kungl. Järnvägsstyrelsens arkitekt Folke Zettervall.</p> <p><b>O</b> Den mesta av bostadsbebyggelsen består av välbevarade, faluröda "SJ-hus" i trä med vissa tillägg av 50-talets stenhus i utkanten.</p> <p><b>O</b> Brukskaraktär utan privata zoner och gatan tätt inpå entréerna.</p> <p><b>O</b> Området innehåller också station och</p>	<p><b>1</b> Den gröna glesa strukturen som visar på en annan tids ideal där det även fanns plats för odling.</p> <p><b>1.</b> Tillsammans med Lokstallarna ett av Sveriges bäst bevarade SJ-områden.</p> <p><b>2.</b> Uppbyggnadsskedet.</p>	<p><b>O</b> Sammanhållen ursprunglig SJ bebyggelse som med sin placering uttrycker samhörigheten med järnvägen som en viktig förutsättning för samhällets uppbyggnad och utveckling.</p> <p><b>O</b> Kännetecknande byggnader som representerar uppbyggnadsskedet.</p>	<p><b>O</b> I nya planlagda områden i möjligaste mån variera tätheten för att behålla karaktären och visa på de skillnader som finns idag mellan olika områden.</p> <p><b>O</b> Helhetsbedömning för urval av byggnader och miljöer för flytt, dokumentation osv. måste göras.</p> <p><b>O</b> Flytt av en kritisk massa av respektive hus typ med bibehållen inbördes samband och variation i en tomtstruktur som speglar samma anda som befintligt område.</p>
<p><b>Områden med särskild karaktär</b></p>			
<p><b>IIIA. Bostäder och verksamheter i trähus av "SJ-standard"</b></p>			
<p><b>Karaktärsbyggnader:</b></p>			
<p><b>(III:1) Bostadsbebyggelsen i IIIA</b></p>			
<p><b>(III:2) Järnvägsstationen</b></p>			
<p><b>(III:3) Järnvägshoflet</b></p>			

Område	Karaktärsdrag och -byggnader	Tolkning (berättelse)	Värdebärare (uttryck för riksintresset)	Förhållningssätt
III. SJ-området	<p>III:A Bostäder och verksamheter i tråhus av SJ-standard</p> <p>○ Brukskaraktär med olika utformning på husen signalerar olika sociala skiktningar och familjesituationer i bolaget.</p> <p>○ Variation inom det nationalromantiska temat gör att området ändå har ett enhetligt uttryck.</p> <p>○ Området ingår i kommunens bevarandeplan som värdefull miljö.</p>	<p>1. Karaktären av bruksmiljö för SJ anställda som visar den starka tillhörighet och inbördes sociala hierarki bland samtidens SJ-anställda.</p> <p>2. Exemplifierar den lantliga, nationalromantiska arkitektur som karaktäriserar bebyggelsen längs hela malmbanan och är en form av SJ-standard från S.J:s storhetstid kring förra sekelskiftet, som här finns kvar i en samlad bebyggelse utan förtätningar.</p> <p>3. Status i bevarandeplan visar på en vedertagen bild av området som allmänt uppskattad kulturmiljö.</p>	<p>○ Kännetecknande byggnader som representerar uppbyggnadsskedet.</p> <p>○ Sammanhållen, ursprunglig SJ bebyggelse som med sin placering uttrycker samhörigheten med järnvägen som en viktig förutsättning för samhällets uppbyggnad och fortlevnad.</p>	<p>○ Helhetsbedömning för urval av byggnader och miljöer för flytt, dokumentation osv. måste göras.</p> <p>○ Om flyttade byggnader delas in på fler områden bör de ändå, inom respektive område, hålla den kritiska massan och en dynamisk mix av olika varianter och om möjligt få en placering i anslutning till järnvägen.</p> <p>○ Blandningen behöver inte vara densamma som idag men bör utgöras av SJ-beståndet.</p> <p>○ Hålls åtskild från gruvbolagets bebyggelse.</p>
	<p><b>Karaktärsbyggnader:</b> (III:1) Bostadsbebyggelsen i IIIA</p>			

<p>Romersk siffror I, II, III osv. anger område enligt Kiruna kommuns Kulturmiljöanalys etapp 1.  Romersk siffror följt av versal bokstav IA, IB osv. anger karaktärsområden inom det stora området.  Romersk siffror följt av kolon och siffror anger karaktärsbyggnad.</p>	<p><b>Karaktärsdrag och -byggnader</b>  <b>Sammanhang i staden</b></p>	<p><b>Tolkning (berättelse)</b></p> <p>Området är tidigt taget i anspråk för egnahemsbebyggelse av relativt enkel och oordnad karaktär. Delar av området - främst den södra delen - ingick i 1970-talets sanering och har fått en högre exploateringsgrad.</p>	<p><b>Värdebärare (uttryck för riksintresset)</b></p> <p>Rekommendationerna grundas på att delar av området bedöms bli direkt berört av stadsomvandlingen inom de närmaste fem åren, och hela området ligger inom den kända deformationszonen. Fokus ligger därför på att identifiera de byggnader och miljöer som måste tillvaratas för att säkerställa riksintresset, samt riktlinjer för hur flyttad bebyggelse bör hanteras, placeras och kompletteras med nytt i den nya staden.</p>	<p><b>Förhållningssätt</b></p>
<p><b>Område</b></p>	<p>Långsmalt område i västsluttning, inom det äldsta stadsplaneområdet  Beläget direkt ovanför SJ-området, gränne med centrum.  <b>Områdeskaraktär</b></p>	<p>1. Planen representerar uppbyggnadsskeden/mönsterstaden medan bebyggelsen tillhör 1920-tal, mellankrigstid samt efterkrigstid.  2. Med sin blandade bebyggelse berättar området om stadens expansionskedan och förändringstrycket i de centrurnära kvarteren.  3. Status i bevarandeplan visar att det finns en allmän uppskattning av miljöns karaktär.</p>	<p>O Hallmans plan med dess anpassning till terrängen  O Utblickar över gruvan och fjällen.</p>	<p>O I det framtida planerandet tillvarata de ideal som präglar Hallmans plan med lokala förutsättningar.  O För att i framtiden och i nya områden förvalta de karaktärsdrag som symboliserar Kiruna kan en "Byggnadsordning" tas fram som framhåller de viktiga dragen i bebyggelsen och områdena.  O I förändringsprocessen låta kvalitets- och helhetsyn styra planering och byggande så att var tid får sitt eget uttryck inordnat i den nya stadsbilden.</p>
<p><b>VII. Nedre Normalm</b></p>				



<p>○ De äldre husen har anpassats till den kuperade terrängen med höga källarvåningar, vilket ger dem en påtaglig resning. Nyare hus är ofta byggda i suterräng.</p> <p>○ De mer ursprungliga delarna består av mindre hus i gatuliv. De större flerbostadshusen har en friare placering.</p> <p>○ Områdesstrukturens karaktär följer de olika typerna av bebyggelse, glesare i flerfamiljområden än i egnahemsområdena.</p> <p>○ Lummiga trädgårdstomter.</p>	<p>1. Flera olika bebyggelsekaraktärer och årsringar visar på olika tiders ideal för stadsbyggnad. Tillkomsten av flerbostadshusen närmast centrum skedde t ex under benämningen sanering i planer från 1970-talet.</p> <p>2. Vegetationen visar att området är ett av de äldsta i staden.</p>	<p>○ Terränganpassningen av bebyggelsen.</p>	<p>○ Fortsatt tillvarata topografins möjligheter genom att låta planering och byggande styras av anpassning till den kuperade terrängen.</p>
<p>○ Mest blandad äldre villabebyggelse från tiden före 1950, nyare flerbostadshus närmast centrum och ett område med nyare radhus i kv. Bryggaren och Stinsen.</p> <p>○ Äldre uthus inne på gårdarna, bland villabebyggelsen.</p> <p>○ Enstaka byggnader ingår i kommunens bevarandeplan och/eller har skydd i detaljplan.</p>	<p>1. Den varierade bebyggelsen i tidspräglad arkitektur från 1900-talets första decennier speglar områdets ägostruktur.</p> <p>2. Förtätningar berättar om 50-talets expansionskede och 1970-talets flerbostadsbebyggelse är uttryck för sin tids saneringstankar.</p> <p>3. Status i kommunala planer visar på en allmän uppskattning av den äldre bebyggelsen i dessa delar.</p>	<p>○ Hallmans plan med dess anpassning till terrängen.</p> <p>○ Utblickar över gruvan och fjällen.</p> <p>○ Bebyggelsens terränganpassning.</p> <p>○ De utpekade byggnaderna är viktiga i sitt sammanhang som representanter för uppbyggnadsskedet och som en del av Hallmans planområde och därmed som del av Kiruna som riksintresse.</p>	<p>○ Vårda, underhålla och utveckla med beaktande av byggnadernas karaktär, tills området berörs av stadsomvandlingen.</p> <p>○ Bör ingå helhetsbedömning för urval av byggnader och miljöer för flytt och/eller dokumentation osv. måste göras.</p>
<p><b>Områden med särskild karaktär</b></p>			
<p><b>VIIA. Bostadsområdet inom Hallmans plan.</b></p>			
<p><b>VIIIB. Järnvägsparken</b></p>			
<p><b>VIIIC. Kv Bryggaren och Stinsen</b></p>			

Område	Karaktärsdrag	Tolkning (berättelse)	Värdebärande (uttryck för riksintresset)	Förhållningsätt
VII Nedre Norrholm	<p>VIA. Bostadsområdet inom Hallmans plan</p> <ul style="list-style-type: none"> <li><input type="checkbox"/> Kuperad terräng med utblickar i olika riktningar mot gruvorna och fjällen.</li> <li><input type="checkbox"/> Tätt karaktär på hus i gatuliv och numera många små tomter.</li> <li><input type="checkbox"/> Mest blandad friliggande en- och tvåbostadshus.</li> <li><input type="checkbox"/> Äldre uthus inne på gårdarna.</li> <li><input type="checkbox"/> Delar av området ingår i kommunens bevarandeplan och/eller har skydd i detaljplan.</li> </ul>	<ol style="list-style-type: none"> <li>1. Alla tidsepoker finns representerade.</li> <li>2. Planen är från uppbyggnadsskedet/mönsterstaden men många förändringar genom åren har tunnlat ut dess ursprungliga karaktär främst i delarna närmast centrum.</li> <li>3. Status i kommunala planer visar på en allmän uppskattning av den äldre bebyggelsens kulturmiljövärden i dessa delar.</li> </ol>	<ul style="list-style-type: none"> <li><input type="checkbox"/> De ursprungligare delarna av Hallmans stadsplan med dess anpassning till terrängen och utblickar över gruvan och fjället.</li> <li><input type="checkbox"/> De utpekade byggnaderna är viktiga i sitt sammanhang som representanter för uppbyggnads-skedet och som en del av Hallmans planområde och därmed som del av Kiruna som riksintresse.</li> </ul>	<ul style="list-style-type: none"> <li><input type="checkbox"/> I det framtida planerandet tillvarata de ideal som präglar Hallmans plan med lokala förutsättningar.</li> <li><input type="checkbox"/> Helhetsbedömning för urval av byggnader och miljöer för flytt, dokumentation osv. måste göras. Speciellt för de som omnämns i bevarandeplanen.</li> </ul>

Område	Karaktärsdrag	Tolkning (berättelse)	Värdebärande (uttryck för riksintresset)	Förhållningsätt
VII Nedre Norrmalm	VII B. Järnvägsparken <ul style="list-style-type: none"> <li>○ Naturlig fjällbjörkvegetation kompletterad med planteringar.</li> </ul>	<ul style="list-style-type: none"> <li>○ Uppbyggnadsskedet/mönsterstaden.</li> <li>○ Byggt med naturromantiska ideal.</li> </ul>	<ul style="list-style-type: none"> <li>○ Järnvägsparken utgör en viktig komponent i Hallmans planideologi med parker och öppna platser.</li> </ul>	<ul style="list-style-type: none"> <li>○ I det framtida planerandet tillvarata de ideal som präglar Järnvägsparken samt de lokala förutsättningarna och befintligt växtmaterial.</li> </ul>

Område	Karaktärsdrag och -byggnader	Tolkning (berättelse)	Värdebärande (uttryck för riksintresset)	Förhållningsätt
<p>Romersk siffra I, II, III osv. anger område enligt Kiruna kommuns Kulturmiljöanalys etapp 1. Romersk siffra följt av versal bokstav IA, IB osv. anger karaktärsområden inom det stora området. Romersk siffra följt av kolon och siffra anger karaktärsbyggnad.</p>	<p><b>Sammanhang i staden</b></p> <p>Högt beläget, numera centralt område som från början låg i utkanten av stadsplaneområdet.</p> <p><b>Områdeskaraktär</b></p> <ul style="list-style-type: none"> <li>○ Området upplevs som fyra olika delar avgränsade av AdolfHedinsvägen och Skyttegatan.</li> <li>○ Området inrymmer i huvudsak bostäder av väldigt varierande ålder men det finns även en del mindre verksamheter inom grundstrukturen i Hallmans plan.</li> <li>○ Kuperad terräng.</li> <li>○ Trafikregleringar har medfört att tvärgator som mynnat i större gator stängts av till säckgator.</li> <li>○ Kvarteren närmast kyrkan präglas helt av skolor m.m, bl a Östermalimsskolan.</li> <li>○ Äldreboendet Vilan i områdets mitt, är byggd på ett område som i Hallmans plan var tänkt att lämnas obebyggt.</li> </ul>	<p>1. Planen tillhör uppbyggnads-skedet/ mönsterstaden medan bebyggelsen representerar olika epoker i stadens utbyggnad, från 20-talet till nutid.</p> <p>2. I takt med att staden vuxit har planen kompletterats med nya kvarter som följt intentionerna i Hallmans stadsplan. Att detta delvis skett på mark som Hallman troligen bedömde som svår att bygga p g a att den var sank eller hade svår-bemästrade höjdförhållanden är en följd av områdets centrumnära läge.</p>	<p>Rekommandationerna grundas på att områdets SV del ligger inom den kända deformationszonen för brytningsnivå 1365, men sannolikt i den tidsmässigt bortre delen. Fokus ligger därför på att att säkerställa karaktären i miljön. Byggnadsordningen ska fungera som vägledning och inspiration för underhållsinsatser och tillägg som förstärker stadens karaktär, för att området inte ska förslummas eller dess värden raderas ut. Samtidigt måste de byggnader och miljöer som ska tillvaratas för att säkerställa riksintresset identifieras och riktlinjer ges för hur flyttad bebyggelse bör hanteras, placeras och kompletteras med nytt i den nya staden.</p> <p>○ Hallmans plan med dess anpassning till terrängen. ○ Utblickar över fjällandskap och gruvområde.</p>	<p>○ I det framtida planerandet tillvarata de ideal som präglar Hallmans plan med lokala förutsättningar. ○ För att i framtiden och i nya områden förvalta de karaktärsdrag som symboliserar Kiruna kan en "Byggnadsordning" tas fram som framhåller de viktiga dragen i bebyggelsen och områdena. ○ I förändringsprocessen låta kvalitets- och helhetssyn styra planering och byggande så att var tid får sitt eget uttryck inordnat i den nya stadsbilden.</p>

<p><input type="checkbox"/> Strukturen upplevs glesare än på Norrmalm och Högalid p g a bebyggelsens större åldersspridning och en mer varierad placering på tomterna.</p> <p><input type="checkbox"/> Relativt stor andel större hus jämfört med Norrmalm och Högalid.</p> <p><input type="checkbox"/> Bebyggelsen är anpassad till den kuperade terrängen.</p> <p><input type="checkbox"/> Lumniga tomter.</p>	<p>Långsam exploatering speglar att läget -särskilt i den östra delen - före de moderna kommunikationernas era var perifert i jämförelse med nutida förhållanden.</p>	<p><input type="checkbox"/> Det terränganpassade byggnads-sättet har följt med i förändringarna.</p> <p><input type="checkbox"/> Utblickar över fjällandskap och gruvområde.</p>	<p><input type="checkbox"/> Fortsatt tillvarata topografins möjligheter genom att låta planering och byggande styras av anpassning till den kuperade terrängen.</p>
<p><input type="checkbox"/> Bostadsbebyggelsen består, förutom i Thuleområdets storgårdskvarter, av friliggande en- och tvåbostadshus från olika tid samt några lite större hus. Alla tidsepoker finns representerade</p> <p><input type="checkbox"/> Inne på gårdarna finns en del äldre uthus kvar.</p> <p><input type="checkbox"/> Thuleområdet med förtätningar, utgör en karaktäristisk, avgränsad del av bostadsbebyggelsen.</p> <p><input type="checkbox"/> Utöver bostäder rymmer området större mer offentliga byggnader som Vilan, Östermalmskolan, Församlingshem och andra offentliga byggnader.</p>	<p>1. Den tidsmässigt blandade bebyggelsen visar att området exploaterats i en långsamare takt och lite senare än de övriga inom Hallmans plan, sannolikt en följd av att området ligger längre bort från arbetsplatserna i gruvan. Att även de områden som Hallman bedömde svårbebyggda med tiden tagits i anspråk speglar områdets numera centrala läge.</p>	<p><input type="checkbox"/> Terränganpassningen av bebyggelsen.</p>	<p><input type="checkbox"/> Vårda, underhålla och utveckla med beaktande av byggnadernas karaktär, tills området berörs av stadsomvandlingen</p> <p><input type="checkbox"/> Helhetsbedömning av vilka Kirunaspecifika kulturmiljövärden inom området som bör förvaltas genom stadsomvandlingen. Då kan också områdets förändring dokumenteras.</p>
<p><b>Områden med särskild karaktär IXA. Thuleområdet.</b></p>			

	<b>Karaktärsbyggnader</b> <b>(IX:1)</b> 20-tals husen i Thule med sina förtäningar. <b>O</b> Träarkitektur med klassicistiska				
	<b>(IX:2)</b> Östermalmsskolan med gymnastiksal.				
	<b>(IX:3)</b> Det första äldreboendet Vilan				
	<b>(IX:4)</b> Transformatorstationer.				



Tyréns AB, 118 86 Stockholm, [www.tyrens.se](http://www.tyrens.se)