

PM Kulturmiljö  
DETALJPLAN FÖR RIKSGRÄNSEN 1:8



2022-11-01  
Kompletterad 2023-02-21

## BAKGRUND

För att möjliggöra för utveckling av handelsplats med inriktning mot gränshandel ska detaljplan upprättas för Riksgränsen 1:8. Handelsplatsen är planerad att inrymma livsmedelshandel, övrig handel (detaljhandel), restaurang samt eventuellt personalbostäder och hotell.

Riksgränsen 1:8 och hela Riksgränsen ligger inom riksintresseområde för kulturmiljövård, Torneträskområdet - Ofotenbanan enligt 3 kap 6 § miljöbalken. Länsstyrelsen i Norrbottens län och Kiruna kommun har beslutat att detaljplanens genomförande kan antas medföra en betydande miljöpåverkan med avseende på riksintresse kulturmiljö. Av den anledningen ska en miljökonsekvensbeskrivning tas fram för planen där planens konsekvenser på kulturmiljön ska identifieras, beskrivas och bedömas. Detta PM beskriver vad som utgör kulturmiljövärden, hur en exploatering kan påverka dessa och vilken hänsyn/åtgärder som bör tas att minimera påverkan.

## RIKSINTRESSET

Torneträskområdet präglas främst av Malmbanan och de lämningar som arbetet med denna bana gett upphov till. Inom området finns materialvägen, stationsbyggnader, grunder och kyrkogård efter anläggarsamhället vid Tornehamn och Katterjåkk, några äldre hus, grunder efter lokstall, hus, hotell och pumpstation vid bland annat Riksgränsen och ingenjörsmäss i Björkliden. Många andra aktiviteter i området har också avsatt spår som gruvbrytning och kraftverksbyggande. Turismen i området utvecklades tidigt och samtidigt startade även den naturvetenskapliga forskningen i området.

Järnvägsmiljö längs med Ofotenbanan är en viktig miljö för länets industri- och teknikhistoria och landets första, längre elektrifierade bana. Ofotenbanan medförde att gruvnäringen fick ett uppsving och turismen kunde utvecklas i området. Malmbanan och de lämningar (stationsbyggnader, materialväg, grunder och kyrkogård, grunder efter lokstall, hus, hotell och pumpstation) är värden som ligger till grund för utpekandet av riksintresseområdet.

Riksintresset motiveras och uttrycks enligt nedanstående:

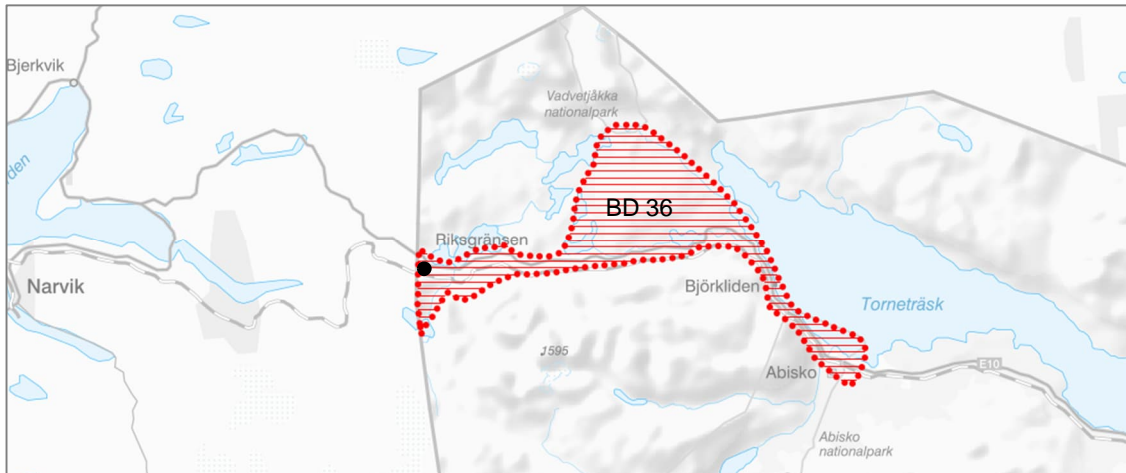
### RIKSINTRESSE FÖR TORNETRÄSKOMRÅDET – OFOTENBANAN (BD36)

#### MOTIVERING:

Järnvägsmiljö längs med Ofotenbanan, som är en viktig del i länets industri – och teknikhistoria och landets första, längre elektrifierade bana. Ofotenbanan förde med sig att gruvnäringen fick ett uppsving och att turismen kunde utvecklas i området.

#### UTTRYCK FÖR RIKSINTRESSET:

Malmbanan och de lämningar som arbetet med denna gett upphov till; stationsbyggnader, materialväg, grunder och kyrkogård efter anläggarsamhällena vid Tornehamn och Katterjåkk, några äldre hus, grunder efter lokstall, hus, hotell och pumpstation bland annat vid Riksgränsen.



Karta. Riksintressets utbredning. Torneträskområdet- Ofotenbanan (BD 36) inom röd skrafferad yta. Planområdets läge ungefärligt markerad med svart cirkel.

## NORRBOTTENS KULTURMILJÖPROGRAM

Förutom riksintresset ingår Torneträskområdet i Norrbottens Kulturmiljöprogram 2010-2020, upprättad av Länsstyrelsen i Norrbottens län. I den utpekade värdefulla kulturmiljöer i Norrbotten utifrån en norrbottensk kulturmiljöprofil. Profilen beskriver det som är karaktäristiskt för Norrbotten med historiska spår och sammanhang som kan avläsas i landskapet och bebyggelsen. Den ansluter till riksintressets motiv och beskrivning av hur riksintresset uttrycks.

## BESKRIVNING, PÅVERKAN OCH ÅTGÄRDER

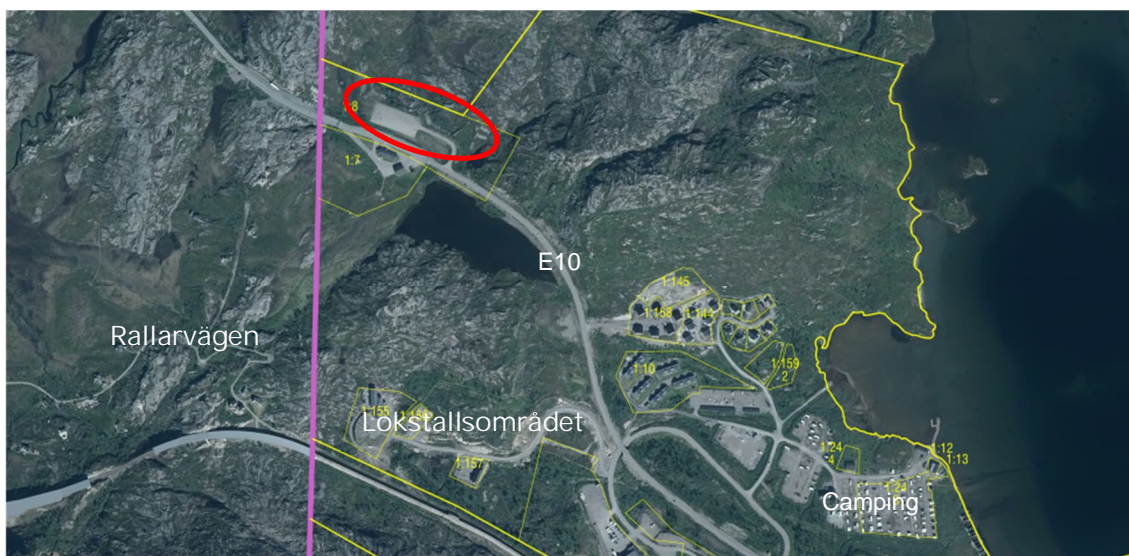
### BESKRIVNING AV OMRÅDET

Planområdet avgränsas av E10:an och Björnfjell tullstation (söder) samt foten av Björnfjellet (väster). Mot norr sluttar fjället nedåt för att såsmåningom vända uppåt igen. I det närmaste området norr om planområdet finns inga markerade leder och består av lite sankare mark.

I omgivningen kring planområdet finns Riksgränsens hotellanläggning, en stugby samt camping. Dessa är belägna på ett sådant avstånd från planområdet att det avskärmas av fjällnatur.

Bebyggelsen är lokaliserad till grupper av olika slags bebyggelse med tullstation närmast och stugområdena på svenska sidan bakom kröken samt bebyggelsen kring hotellanläggningen inom siktavstånd. Denna bebyggelse i Riksgränsen skiftar men har i huvudsak en återhållsam och dov färgsättning i främst bruna, gråa och faluröda kulörer. Även några av järnvägens snögallerier är synliga från området

Själva planområdet utgörs i dagsläget till stor del av bearbetade, hårdgjorda ytor vilket innebär att området redan delvis är ianspråktaget. Inom området finns även en mindre vattensamling samt mindre anlagda gräsytor. I anslutning till vägen och tullstationen finns belysning och vägskyltning som är relativt omfattande.



Översiktskarta. Planområdets läge ungefärligt markerat med röd figur.



Ortofoto. Planområdets läge ungefärligt markerat med röd figur.

#### KULTURMILJÖVÄRDEN

Det största värdet ur ett riksintresseperspektiv bedöms ligga i omgivande landskapsbild. En storslagen karg fjällnatur där Sverige och Norge möts. Landskapet är öppet med mestadels markvegetation och mindre fält av busk- och fjällträdsvegetation. Inom området finns också mycket fast berg i dagen och stenblock. Fjällen i närområdet ger inte intryck av att vara så höga och branta utan ger ett mjukt intryck av runda kullar. Kulörerna utgörs, beroende av årstid, av olika nyanser vitt, grått, gult, orange, grönt och brunt med, tidvis, inslag av rött. Samt såklart himmel och vatten.

Det är cirka 500 meter fågelvägen till de närmaste anläggningarna som kan tolkas i riksintresset. De utgörs av Rallarvägen på norska sidan och lämningarna efter lokstallet på den svenska. Lokstallsruinen ingår idag i en hotellanläggning. Både rallarvägen och lokstallet ligger så till att det inte finns fysiska siktlinjer mellan tullhuset och dessa då de ligger på olika höjd och med små toppar emellan.

I kanten av planområdet vid Norska gränsen finns en minnessten till minne av vägens tillkomst. Den ligger inom planområdet på mark som i planförslaget inte får bebyggas och av förslaget till etablering inte påverkas.

Men det finns även andra spår av intresse för kulturmiljön. Inget ligger dock så att det fysiskt påverkas av etablering inom planområdet.

Från planområdet är det cirka 350 meter i sydsydöstlig riktning till den s k Smörasken som är en röd liten stuga som användes av gränsförsvaret under kriget. I berget under stugan finns rester av bunkrar.

Björnefjäll tullstation består av två större byggnader samt ett mindre förråd. Byggnaderna är mörka träbyggnader i en våning men med varierande höjd och takutformning. Uppskattad högsta nockhöjd för byggnaderna är cirka 7-8 meter.

Tullstationen tillkom kring 1983-1984 och utformades för att vara anpassade till vind och snöförhållandena på platsen. Färgsättningen är gjord för att smälta in i landskapet. Ralph Erskine var inblandad i utformningen då han bl a ritat byggnader i Alaska.



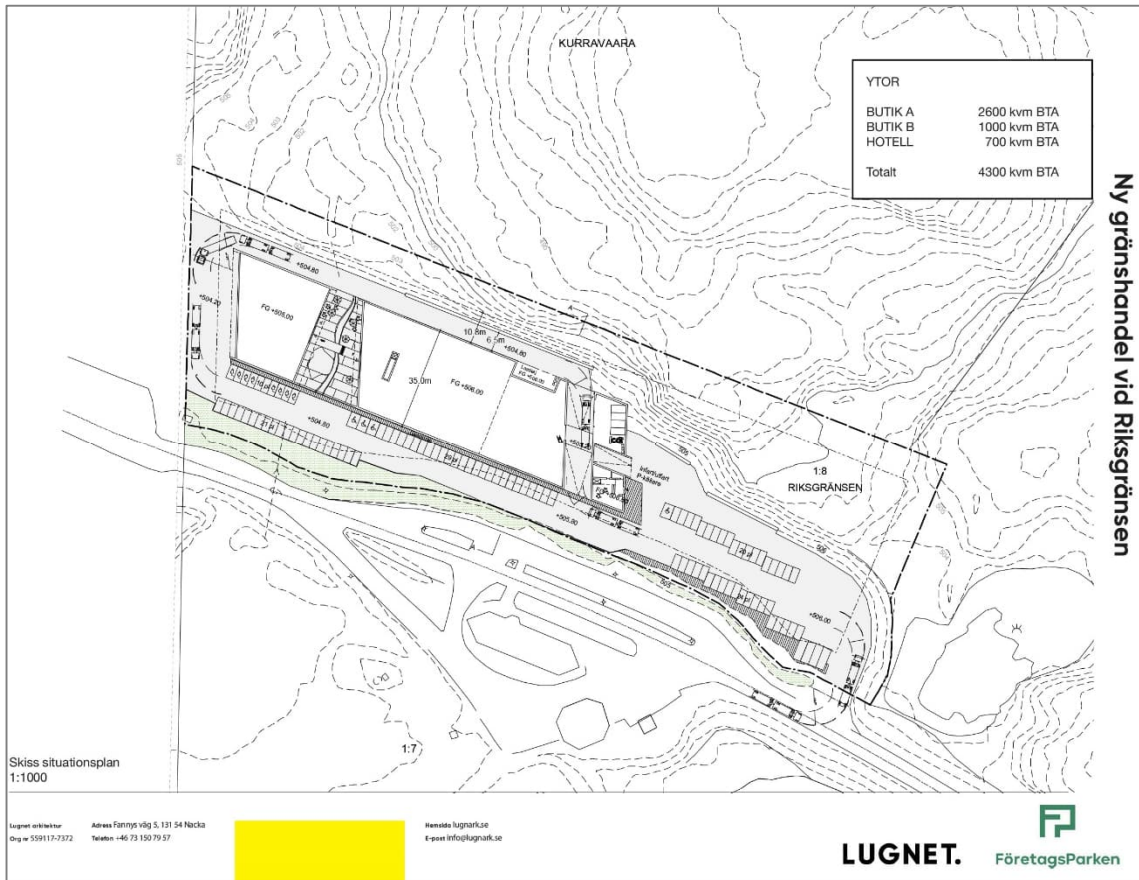
Foto. Björnefjäll tullstation t.v. och planområdet t.h. i bild. (källa Googlemaps)



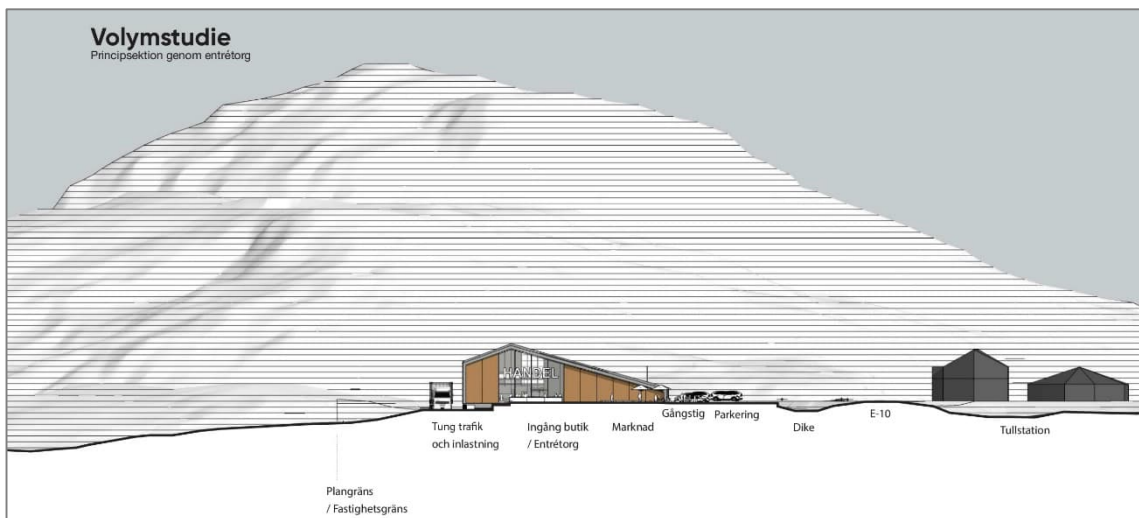
Foto. Vy mot planområdet t.v. i bild (källa Googlemaps)



Foto. Björnefjäll tullstation sett från planområdet. (Foto Tyréns AB)

**BESKRIVNING AV SKISSFÖRSLAG DATERAT 2022 10 11**


Skiss situationsplan 2022 10 11 visar två stora huskroppar som är tänkta att innehålla butiker samt en mindre som i illustrationen är hotell och nedfart till en underjordisk parkering. Byggnaderna omgärdas av hårdgjorda ytor i form av parkering och infart för inlastning. Mellan två av huskropparna finns ett entrétorg.



Byggnadskropparna är illustrerade med en relativt låg fasad mot E10 i söder, sadeltak med sedumbeklädnad och en högre fasad mot norr. Inom presenterade volymer kan en andra våning inrymmas i de norra delarna av byggnaderna. Materialen som presenteras är trä och plåt i olika utformning i detaljer.

#### BEDÖMNING AV PÅVERKAN PÅ RIKSINTRESSE

Påverkan på riksintresset vid genomförandet av detaljplanen bedöms utifrån skissförslag 2022 10 11.

Bedömningen görs att inga kulturlämningar påverkas fysiskt då inga markerade eller utpekade lämningar finns inom eller i direkt anslutning till planområdet. I ett hörn av planområdet finns minnesstenen men den ligger på mark som inte får bebyggas och torde inte påverkas. Rallarvägen påverkas inte av detaljplanen i sin sträckning eller i upplevelsen vid vandring då den är belägen långt ifrån planområdet och har andra byggnader och anläggningar emellan. Samma bedömning görs för lokstallsruinen som redan påverkats av att det byggts hotellanläggning i anslutning till den.

Den hårdgjorda ytan utökas men den fysiska påverkan på markytan blir olika inom olika delar inom området. Mot E10an i söder blir upplevelsen av påverkan på marken inte så påtaglig då ytan delvis redan är utjämnad och ianspråktagen av parkering och den upplevs som en platt yta redan nu men mot norr och fjället kommer fyllningar att behöva göras så delar av omgivande naturmarken blir påverkad.

Däremot påverkas rummet och den visuella bilden mellan tullhusen och mot Bjørnfjellet nordväst om de tänkta byggnaderna. Från vissa lägen efter vägen påverkas också den visuella bilden mot knallen i öster och den öppna vyn mot norr. Denna påverkan kan minskas genom olika åtgärder. I planbestämmelserna kan riktlinjer ges för byggnadernas utformning och utbredning samt riktlinjer att hänsyn tas till materialval och markens bearbetning ska finnas med.

Negativt är att byggnadskroppen, trots att den är delad, har väldigt stor utbredning i plan och som helhet är lång och delarna står i linje. De stora, långa byggnader som redan finns i Riksgränsen upplevs inte så stora genom att de upplevs bestå av flera byggnadskroppar (till exempel hotellet) som ligger på lite olika höjder och i plan är lite förskjutna. De långa, sammanhängande byggnadsverk som finns är järnvägsgallerior. Och de är utformade för att inte vara så synliga i landskapet och utgör en del av järnvägsmiljön som är en del av riksintresset. Men de byggnader som vid närmandet har himlen som bakgrund är mer märkbara än de som har fjällvägg.

Skissens förslag till sektion med låg fasad mot E10:an och tak av sedum gör att byggnaden inte upplevs som så hög mot E10:an. En låg och lång byggnad kan dock ge upplevelsen av att vara längre än den egentligen är om den inte bryts av. Tanken med sedumtak är troligen att illustrera fjäll.

Den sammanfattande bedömningen av påverkan på kulturmiljön/landskapsbilden är att för etablering av anläggning på platsen har storleken i plan och omvandlingen av ytan mindre påverkan än längden på byggnaderna och fronten mot E10:an.

#### FÖRSLAG SOM STÖD VID UTFORMNING AV DETALJPLANEBESTÄMMELSER OCH BYGGNADER

Landskapet kan beskrivas som att berget i anslutning till planområdet är hårt medan landskapet som helhet runt omkring är mjuk och skiftande efter väderlek. Utifrån det är det fördelaktigt om anläggningarna inom planområdet inte blir rätvinkliga och

placerade i linje. Samt att den stora byggnadskroppen inte blir för lång. För att undvika att den upplevs som lång kan till exempel en visuell uppdelning av byggnadskroppen göras och att delarna sinsemellan vinklas eller att byggnadskroppen delas och ges förskjutningar i plan. Den visuella uppdelningen av de långa byggnadskropparna kan åstadkommas med fält med lite olika material och kulörer.

Fördelaktigt är även om de olika byggnadskropparna kan ges lite olika höjd både på mark och byggnadshöjd. Samt att naturmark sparas i så stor utsträckning som möjligt.

Tanken att taket klätt med naturmaterial ska integreras med fjället bakom är positivt men tanke bör läggas på vilken kulör taket får då bakomliggande fjäll till stora delar utgörs av stenblock och berg i dagen. Alltså inte är grönt utan har stora inslag av grått.

Byggnaderna bör heller inte bli för höga. Den stora byggnaden bör i planen ges en högsta höjd på cirka 10 meter, det vill säga något högre än tullstationens stora garage.

Byggnaden bör inte, i perspektiv från vägen, som är det ställe man upplever det från samma marknivå, upplevas högre än berget bakom. Därför är en placering mot nordväst bättre än en placering närmare den befintliga infarten till området där marken mot nordost sluttar nedåt med fjäll på avstånd.

För att smälta in i miljön kan byggnaderna också ges en dov färgsättning i brunt eller grått med inslag av dova kulörer som falurött, fjällgrönt och mörkblått. Gärna matta kulörer med inslag av blankt med hänvisning till vattenspeglarna i omgivningen.

#### SAMMANFATTNING

- För att ge en känsla av en mindre byggnadskropp kan en visuell uppdelning av byggnadskroppen göras och att delarna sinsemellan vinklas eller att byggnadskroppen delas och ges förskjutningar i plan.
- De olika byggnadskropparna kan också placeras på olika nivåer.
- Färgsättningen är viktig och bör anpassas till de kulörer som finns på platsen.
- Den visuella höjden bör hållas nere. Den lösning som presenteras i exploatörens skiss uppfyller det.

#### SLUTSATS

För exploatering i aktuellt planområde är det viktigt att hänsyn tas till omkringliggande landskap. Med en varsam utformning kan påverkan på landskapsbilden minimeras och risk för skada på riksintresset kulturmiljö undvikas. Utformning bör ske genom att byggnadshöjden på tillkommande bebyggelse inte nämnvärt överstiger närliggande byggnader. Samt eftersträvar att byggnadskroppar inom planområdet visuellt delas upp och vinklas. Påverkan på marken bedöms inte bli störande då den redan är hårdgjord och ianspråktagen i hög utsträckning. Det vore även fördelaktigt om vissa höjdskillnader inom planområdet eftersträvas för att anpassa till de naturliga höjderna i närområdet.

---

Inger Olsson, arkitekt SAR/MSA, KKH. Inger.Olsson@tyrens.se