



Granskning av detaljplan för Gruvstadpark 3:1, etapp 1, Hovmästaren 1, centrum 4:2 m fl

Detaljplanen hanteras med ett utökat förfarande. Under granskningstiden som har pågått mellan den 10 september – 9 oktober 2020 har samråd skett med berörda förvaltningar inom kommunen, statliga verk, länsstyrelsen samt berörda sakägare och andra med väsentligt intresse av planen. Granskningshandlingarna har skickats ut till ovan nämnda, vilka har beretts tillfälle att yttra sig över upprättat detaljplaneförslag. Under samrådstiden har totalt 8 skriftliga yttranden inkommit.

Granskningsutlåtandet med den särskilda sammanställningen redovisar samtliga av de skriftliga synpunkterna som har inkommit under granskningen samt kommentarer till dessa. Samtliga skriftliga inkomna synpunkter förvaras i sin helhet i planakten hos Kommunstyrelsen.

Yttranden har inkommit enligt följande:

YTTRANDEN OCH KOMMENTARER

1.	Länsstyrelsen	2020-10-07
2.	Räddningstjänsten	2020-09-13
3.	Lantmäteriet	2020-09-15
4.	Miljö- och byggnadsförvaltningen, bygglovskontoret	2020-09-16
5.	Polismyndigheten	2020-09-29
6.	Luossavaara-Kiirunavaara AB (LKAB)	2020-10-06
7.	Trafikverket	2020-10-07
8.	Tekniska verken i Kiruna AB (TVAB)	2020-10-08

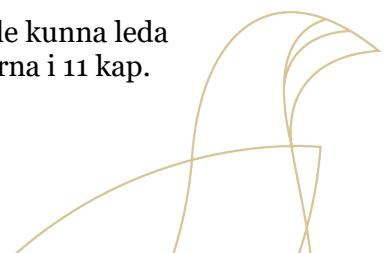
1. Länsstyrelsen, datum

”Länsstyrelsen har inga synpunkter på planförslaget enligt 5 kap. 22 § PBL.

Prövningsgrunderna i 11 kap. 10 § PBL

Länsstyrelsen har inte sådana invändningar mot planförslaget som skulle kunna leda till att beslutet att anta detaljplanen behöver prövas enligt bestämmelserna i 11 kap. 10 § plan- och bygglagen.”

Kommentar: -



2. Räddningstjänsten, 2020-09-13

”Räddningstjänsten har ingenting att erinra mot föreslagen plan men vill poängtera vikten av att räddningstjänsten har åtkomst till de byggnader där verksamhet bedrivs och människor bor, även i anslutning till planområdet. Åtkomst och uppställningsplats för höjdfordon behöver finnas till de lokaler/lägenheter där räddningstjänsten utgör alternativ utrymningsväg. Även tillgång till brandposter behöver finnas.”

Kommentar: Informationen från Räddningstjänsten läggs in i planbeskrivningen.

3. Lantmäteriet, 2020-09-15

Lantmäteriet framför inga kommentarer och har ingen erinran.

Kommentar: -

4. Miljö- och byggnadsförvaltningen, bygglovskontoret, 2020-09-16

”Bygglovskontoret har inget att erinra.”

Kommentar: -

5. Polismyndigheten, 2020-09-29

”Polismyndigheten har i tidigare samråd gällande gruvstadspark 3 etapp 1 inkommit med förslag på åtgärder som är brottsförebyggande och trygghetsskapande. Polismyndigheten har ingen annan erinran än den tidigare inlämnade.”

Kommentar: Polismyndighetens tidigare yttrande har hanterats i planbeskrivningen och miljökonsekvensbeskrivningen.

6. Luossavaara-Kiirunavaara AB (LKAB), 2020-10-06

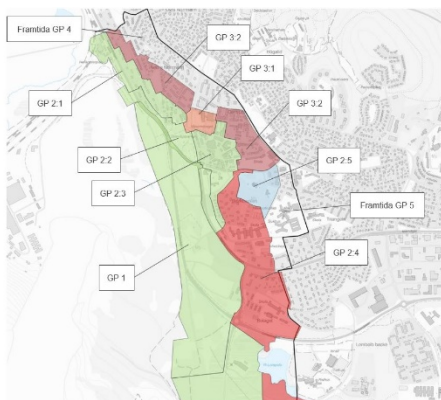
”LKAB har tagit del av detaljplan för rubricerade fastigheter.

Från LKAB:s sida ser vi inte att detaljplanens utformning kommer att påverka gruvverksamheten på ett negativt sätt.

LKAB vill dock påpeka allvaret i att detaljplanen antas enligt tidplan i november 2020. Om antagandet skjuts på framtiden och planen eventuellt överklagas kan LKABs gruvverksamhet komma att hotas.

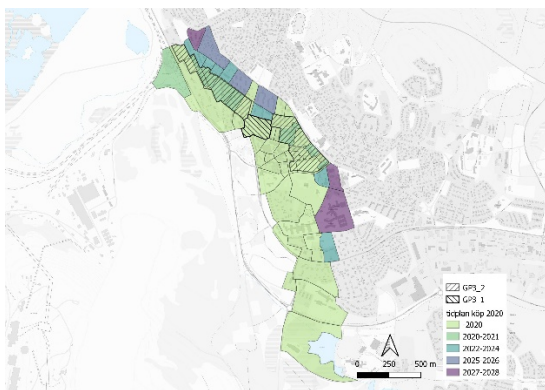
Vid genomläsningen iaktogs några detaljer som bör korrigeras.

På sidan 8 bör figur 3 bytas ut mot nedan bifogad karta.



På sidan 14 i figur 11 är färgerna inte uppdaterade då Detaljplanerna 3:1 och 3:2 är under granskning.

På sidan 29 bör kartan som redovisas byta ut mot aktuell karta som finns inklipp i detta yttrande, se nedan.



På sidan 42 och på början av sida 43 är texten oklar beträffande lastbilstrafik.”

Kommentar:

Bilderna på sidorna 8 och 29 byts ut. Bilden på sidan 14 uppdateras till korrekta planskeden.

Texten på sidan 42 och i början på sida 43 ses över och uppdateras.

7. Trafikverket, 2020-10-07

Trafikverket har inget att erinra mot planförslaget.

Kommentar: -

8. Tekniska verken i Kiruna AB (TVAB), 2020-10-08

”Tekniska Verken i Kiruna AB (TVAB) har tagit del av granskningshandlingar för detaljplan angående rubricerat ärende. Tekniska Verken har inget att erinra mot ovanstående.”

Kommentar: -

SÄRSKILD SAMMANSTÄLLNING

Planbestämmelser i plankarta

Inom planområdet får inte upplag för gruvindustri förekomma för att förhindra att närliggande bostadsområden störs. Tillfälliga upplag för rivningsarbeten och parkarbeten får förekomma.

Upplysningar i plankarta

Syftet med detaljplanen är att möjliggöra för fortsatt gruvbrytning genom ändring av nuvarande markanvändning till mark för gruvindustri. Avsikten är att pågående markanvändning ska kunna fortgå till dess att området måste avvecklas, trots att användningen är gruvindustri. Befintlig bebyggelse får finnas kvar i strid mot detaljplanens bestämmelser om gruvindustri. Bebyggelse inom planområdet kan under denna tid behöva underhållas och lokalerna kan användas och ändras mellan olika stadsmässiga ändamål. Tanken är att möjliggöra en levande stad till den dag stadens funktioner kan flytta in i nya Kiruna centrum och området avvecklas och töms.

Gruvstadsparken ska, enligt avtal mellan Kiruna kommun och LKAB, vara tillgänglig för allmänheten och upplevas som ett positivt tillskott till befintlig miljö. Gruvstadsparkens utformning och innehåll styrs inte genom detaljplanen. Dess utbredning kommer att förändras i takt med markdeformationernas påverkan och avgränsning mot gruvindustriområdet sker med inhägnad.

Föroreningar ska hanteras enligt gällande lagstiftning.

Hur miljökonsekvensbeskrivningen och synpunkter från samråd har beaktats

Störning för omkringliggande bostadsbebyggelse och andra verksamheter minimeras i form av upplagsförbud i planbestämmelserna. En utökad dagvattenutredning har tagits fram.

Skäl till antagande

Gruvbrytningen skapar markdeformationer som rör sig in mot staden. Marken ska vara planlagd för gruvindustrin när gränsvärdena för LKAB:s miljövillkor för markdeformationer överskrids enligt Miljööverdomstolen, dom 2009-06-25 i mål nr M 6542-08. För att gruvbrytningen ska kunna fortskrida behöver därför planområdet ändras till förmån för gruvan.

Planområdet är beläget inom deformationsområdet Kiirunavaara 1365 som redovisas den fördjupade översiktsplanen för Kiruna centralort som vann laga kraft 2014-10-01, och planförslaget har därmed stöd i den fördjupade översiktsplanen. Den del av planområdet som är belägen något öster om deformationslinjen är odefinierad i den fördjupade översiktsplanen och ligger utanför området som redovisats som deformationsområde. Detta tolkas dock inte som en avvikelse eftersom området är beläget inom det område som avser gruvstadspark 3-området i det avtal om Gruvstadspark32 med mera, som upprättats mellan Kiruna kommun och LKAB.

Uppföljning och övervakning

Åtgärder angivna i miljökonsekvensbeskrivningen:

- Rivningsavfall, buller och vibration vid rivning prövas av bygglovskontoret när LKAB ansöker om rivningslov.
- De övergripande åtgärdsmålen för förorenad mark hanteras enligt Miljöbalken. LKAB är ansvarig att anmäla förorenad mark till tillsynsmyndigheten.

REVIDERING EFTER GRANSKNING

Planbeskrivningen

Bilderna på sidorna 8 och 29 har bytts ut för att tydliggöra de förändringar som skett sedan planen påbörjats.

Bilden på sidan 14 uppdateras till korrekta planskeden.

På sidan 25 har texten: *”Åtkomst till de byggnader där verksamhet bedrivs och människor bor, även i anslutning till planområdet krävs ur räddningssynpunkt. Åtkomst och uppställningsplats för höjdfordon behöver finnas till de lokaler/lägenheter där räddningstjänsten utgör alternativ utrymningsväg. Även tillgång till brandposter behöver finnas.”* lagts till.

Texten på sidan 42-43 i planbeskrivningen har ändrats från: *I trafikmängd kommer inte lastbilstrafiken att uppgå till den trafik som var på de gator som används men beroende på vilka vägar de ska köra med massorna kan det påverka andra gator. Exempelvis om det blir ökad trafik av lastbilar på en väg som används av skolbarn kan de komma synpunkter på trafiksäkerheten.*

Till: *I trafikmängd kommer inte lastbilstrafiken att uppgå till den trafik som var på de gator som nu används men beroende på vilka vägar de ska köra med kan det påverka andra gator. Exempelvis om det blir ökad trafik av lastbilar på en väg som används av skolbarn kan de komma synpunkter på trafiksäkerheten*

Miljökonsekvensbeskrivningen

Texten på sidan 90 i miljökonsekvensbeskrivningen har ändrats från: *I trafikmängd kommer inte lastbilstrafiken att uppgå till den trafik som var på de gator som används men beroende på vilka vägar de ska köra med massorna kan det påverka andra gator. Exempelvis om det blir ökad trafik av lastbilar på en väg som används av skolbarn kan de komma synpunkter på trafiksäkerheten.*

Till: *I trafikmängd kommer inte lastbilstrafiken att uppgå till den trafik som var på de gator som nu används men beroende på vilka vägar de ska köra kan det påverka andra gator. Exempelvis om det blir ökad trafik av lastbilar på en väg som används av skolbarn kan de komma synpunkter på trafiksäkerheten.*

Berörda sakägare som inte har blivit tillgodosedda

-

Övriga som inte har blivit tillgodosedda

-

Kommunledningsförvaltningen
Stadsbyggnadsavdelningen
2020-10-13

Mona Mattsson Kauppi
Planarkitekt
Kiruna kommun

Bilaga: Länsstyrelsens yttrande