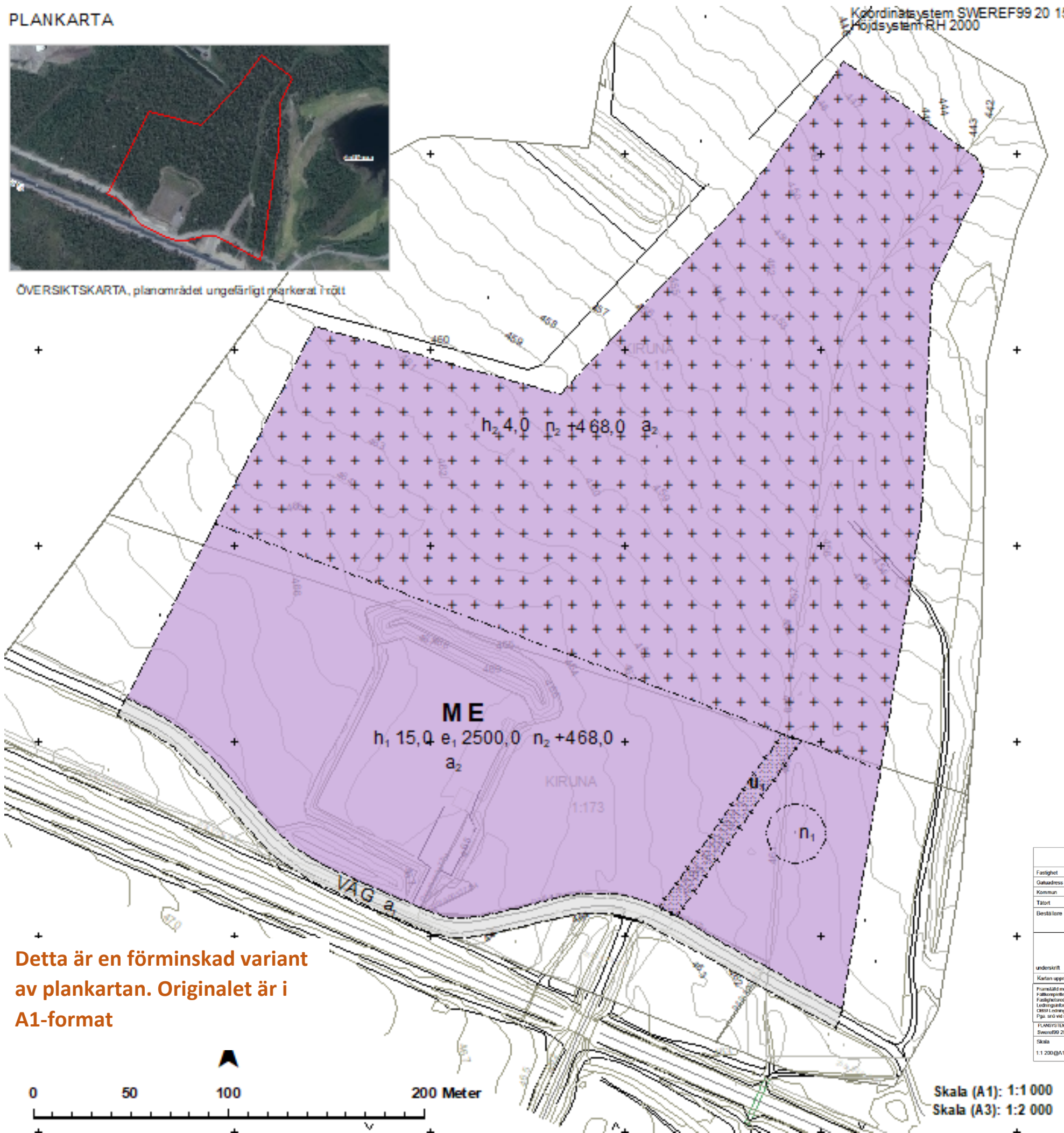


PLANKARTA



ÖVERSIKTSKARTA, planområdet ungefärligt markerat i rött



Koordinatsystem SWEREF99 20 15
Höjdsystem RH 2000

PLANBESTÄMMELSER

Följande gäller inom områden med nedanstående beteckningar.
Endast angiven användning och utformning är tillåten.
Där beteckning saknas gäller bestämmelsen inom all kvartersmark eller all allmän plats eller allt vattenområde på plankartan.

GRÄNSLINJER

- Planområdesgräns
- Användningsgräns
- Egenskapsgräns
- + - + Sekundär egenskapsgräns

ANVÄNDNING AV KVARTERSMARK

- M** Begravningsplats
- E** Tekniska anläggningar för områdets försörjning av el, optofiber m.m. Varje enskild byggnad får endast uppgå till maximalt 150 kvm med en högsta totalhöjd om 4 m

ANVÄNDNING AV ALLMÄN PLATS

- VÄG** Väg

EGENSKAPSBESTÄMMELSER FÖR ALLMÄN PLATS

Hu v u d m a n n a s k a p
a₁ Huvudmannaskapet är enskilt för den allmänna platsen.

EGENSKAPSBESTÄMMELSER FÖR KVARTERSMARK

- Begränsning av markens utnyttjande**
- +** Marken får endast förses med mindre byggnader, t.ex. för redskapsskjul och släpporlar
 - Marken får inte förses med byggnad

Höjd på byggnadsvverk

- h₁ 15,0** Högsta totalhöjd är 15,0 meter
- h₂ 4,0** Högsta totalhöjd är 4,0 meter

Markreservat för allmännyttiga ändamål

U₁ Markreservat för allmännyttiga underjordiska ledningar.

Utnyttjandegrad

e₁ 2500,0 Största byggnadsarea är 2500,0 m² inom användningsområdet

Markens anordnande och vegetation

n₁ Träd får endast fällas om det är sjukt eller utgör en säkerhetsrisk
n₂ +468,0 Markens höjd får inte vara högre än 468,0 meter över nollplanet.

Ändrad lovplikt

a₂ Marklov krävs inte för schaktning och fyllning för anläggande av gravplatser.

GENOMFÖRANDETID

Genomförandetiden är 15 år från datum som detaljplanen vinner laga kraft

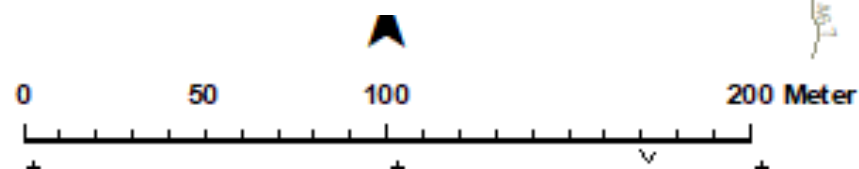
Teckenförklaring

- Ök-område
- Bestämningsgräns, EY_ORK
- Servitut
- Kiruna 1:2 Registerför och Traktsann
- Fastgr
- 1 m höjkurva
- 5 m höjkurva
- Brytlinje
- Stent
- Byggnad, beteckning
- Komplementbyggnad
- Övrig byggnad
- Övrig byggnad
- Stängsel
- Elledning, Mark
- Bränselpunkt
- Vågströms
- Körbana
- Rår- och bländskog
- Fortlämningar, Punkt
- Övrig mark
- Densling
- Dike

GRUNDKARTA		
Fastighet	Delstäm 11:01 av Kiruna 1:1 och del av Kiruna 1:173, ny bebyggelseplan	
Gataadress		
Kommun	Kiruna	
Tätort	Kiruna	
Beställare	Kiruna kommun SEB Plan 901 85 Kiruna	
underskrift		
Kartan upprättad 2021-05-25 av Metia AB		
Framställt med högprecisions metod kartläggning, fältundersökning med totaler mätning av detaljer. Fastighetsindelning avsevärr förändrad 2021-04-20. Ledningsförteckningen ligger till grund för respektive ledningsreservat. OMSI i utövning av mätande från ett schematiskt underlag. Öga- och vid mätningstillstånd kan varians tilläggsgivna vara garanterade.		
PLANSYSTEM	HÖJDSYSTEM	ARKIVNUMMER
Sweref99 20 15	RH 2000	Dnr:2021-00002
Skala	0 12,5 25 50 75 100 Meter	
1:1 200@A1		

SAMRÅDSHANDLING		Beslutsdatum	Instans
DETALJPLAN FÖR del av Kiruna 1:1 och del av Kiruna 1:173, krematorium m m		Godkännande	
		Antagande	
		Laga kraft	
Kiruna kommun Norrbottens län		Till planen hör: Planbeskrivning Fastighetsförteckning Grundkarta Gestaltungsprogram Miljökonsekvensbeskrivning Markundersökning Geohydrologisk undersökning Bullerutredning, intern-extern Dagvattenrening Naturvärdesinventering	
Mona Mattsson Kauppi Planarkitekt		Nina Eliasson Planchef	
		Dnr: 2021-00002	

Detta är en förminskad variant av plankartan. Originalen är i A1-format



Skala (A1): 1:1 000
Skala (A3): 1:2 000

Samråd

Syftet med samrådet är att ge möjlighet till insyn och påverkan, samt samla in synpunkter som bidrar till ett så bra beslutsunderlag som möjligt. Samrådet pågår 11 – 31 augusti 2022.

Vad är ett samråd?

Syftet med samrådet är att ge möjlighet till insyn och påverkan samt att samla in synpunkter som bidrar till ett så bra beslutsunderlag som möjligt. Under samrådet får myndigheter, sakägare och andra som berörs av det som planeras möjlighet att ta del av planhandlingarna. Efteråt sammanställs alla synpunkter som kommit in i en så kallad samrådsredogörelse och kommunen tar ställning till om och hur planförslaget behöver förändras.

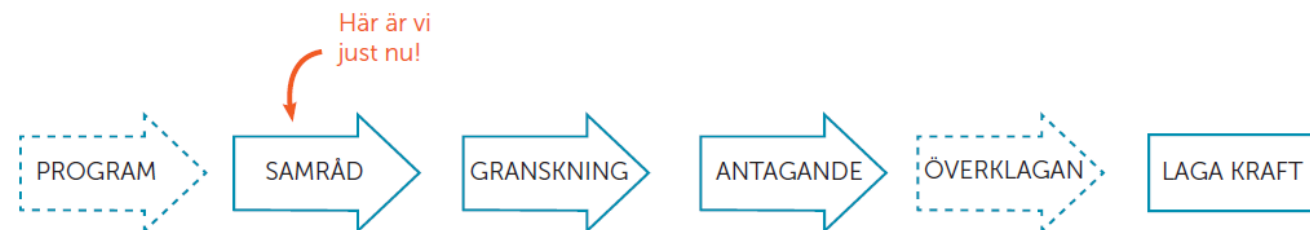
Planhandlingar

Samtliga handlingar som hör till detaljplanen finns i sin helhet tillgängliga i Stadshuset och på Kiruna kommuns hemsida: www.kiruna.se/krematoriet

Vill du ha handlingarna skickade till dig kan du kontakta Ann-Sofie Haapalahti på telefonnummer 0980-756 15 eller via e-post: plan@kiruna.se

Upplysningar

Upplysningar om detaljplanen ges av Mona Mattsson Kauppi, på e-post mona.mattsson-kauppi@kiruna.se eller telefon: 0980-701 79. Glöm inte att du som fastighetsägare ska upplysa dina eventuella hyresgäster om det pågående samrådet.



Synpunkter

Synpunkter på planförslaget lämnas skriftligen senast den **31 augusti 2022** till: Kommunstyrelsen, 981 85 Kiruna eller till diabas@kiruna.se

Skriv ditt namn och din adress tydligt och märk yttrandet "Detaljplan för del av Kiruna 1:1 och del av Kiruna 1:173" och diarienummer 2021-00002.

Den som inte senast under granskningskedet har lämnat skriftliga synpunkter kan förlora rätten att överklaga beslutet att anta planen.

Tidplan

- Samråd: augusti 2022
- Granskning: november-december 2022
- Antagande: Q 1 – Q 2 2023
- Laga kraft: tre veckor efter antagande

Arbetet med planen bedrivs med utökat planförfarande enligt Plan- och bygglagen (2010:900).

Detaljplan för del av Kiruna 1:1 och del av Kiruna 1:173, krematorium, begravningsplats

Detaljplanens syfte och huvuddrag

Syftet med detaljplanen är att skapa utrymme för anläggande av ett nytt krematorium samt för en begravningsplats med tillhörande verksamheter. Området innefattar ersättning av nuvarande krematorium, som måste avvecklas med anledning av stadsomvandlingen samt kapell, kolumbarium (gravvalv med urngravar), minneslund och kyrkogård med tillhörande byggnationer för drift. Kyrkogården ska inrymma jordgravar, askgravar och urngravar. Här ska också finnas utrymme för personalutrymmen och byggnader för driften, t ex garage. Tanken är att området ska inrymma gravplatser för olika trosinriktningar till exempel muslimska och buddhistiska. Området ska också inrymma parkeringar för besökanden och anställda.

Planområdets läge, innehåll och areal

Planområdet är beläget öster om Kurravaaravägen och Kiruna avfallsanläggning, väster om golfbanan och norr om väg E 10 och omfattar bågskyttebanan. Planområdet är cirka (ca) 119 000 kvadratmeter stor vilket motsvarar ca 12 hektar (ha).



Planområdet ungefärligt markerat i rött

Miljökonsekvensbeskrivning

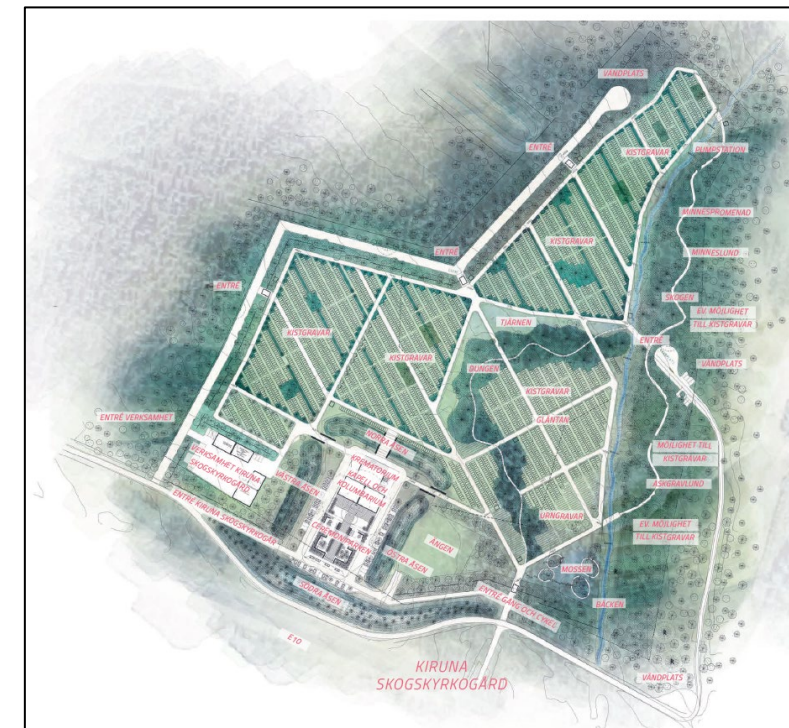
En miljökonsekvensbeskrivning har upprättats.

Överensstämmelse med översiktsplan

Detaljplanen avviker i en liten del från Översiktsplan Kiruna kommun, 2018 och från den fördjupade översiktsplanen för Kiruna C, 2014.

Strandskydd

Inom planområdet finns inga strandskyddade vatten.



Bilden illustrerar hur planområdet kan komma att utformas. Källa: Gestaltningsprogram Kiruna skogskyrkogård, Outerspace arkitekter.