



Handlingsplan för språk- läs- och skrivutveckling i förskola och skola



Innehållsförteckning

Inledning	1
1. Bakgrund	2
2. Syfte	4
3. Läroplanerna	4
4. Språk- läs- och skrivundervisning i förskola och grundskola	5
4.1 Språk-, läs- och skrivutveckling i förskolan	6
4.2 Språk-, läs- och skrivutveckling i förskoleklassen	7
4.3 Språk, läs- och skrivutveckling i årskurs 1-3	8
4.4 Språk, läs- och skrivutveckling i årskurs 4-9	8
4.5 Förebyggande arbete och tidiga insatser	8
5. God språk-, läs- och skrivutveckling	9
6. Översikt av handlingsplanen	10
7. Implementering och uppföljning av handlingsplanen	12
Grundläggande arbete i stimulerade miljö:	
Förskola	13
Förskoleklass	14
Fritidshem	15
Årskurs 1	16
Årskurs 2	17
Årskurs 3	18
Årskurs 4	19
Årskurs 5-6	20
Årskurs 7-9	21
Förteckning bilagor <i>separat dokumentsamling</i>	22
Referenslista	23

Inledning

I dag lever vi i ett samhälle som ställer allt högre krav på såväl vår kommunikativa förmåga som vår läs- och skrivförmåga. Det fordras att vi kan ta emot och kan använda oss av ett varierat ordförråd med grammatisk riktighet och kunna uttrycka sig väl i tal och skrift. Tillgång till ett rikt språk och en väl fungerande läs- och skrivförmåga är en rättvise- och demokratifråga, då det har en avgörande roll för barn och ungdomars kunskapsutveckling, för deras skolframgång och deras framtida liv som delaktiga samhällsmedborgare (Gibbons, 2013; Hagtvet, Frost & Refsahl, 2016).

Forskning visar att kommunikativ, flerstämmig undervisning där fokus riktas på språkets innebörd i alla ämnen och där ett rikt utbud av olika sorters texter och information från många multimodala källor används, exempelvis skriftliga, bild- och/eller ljudbaserade eller grafiska, är gynnsam för alla barn och elever. Språk-, läs- och skrivundervisningen ska vila på vetenskaplig grund och beprövad erfarenhet. Det är alla pedagogers ansvar att arbeta språkutvecklande i skolans alla ämnen. Det språkutvecklande arbetet med olika kommunikativa uttrycksformer sträcker sig från förskolan och under hela skolgången (Pavey, 2017; Skolverket, 2014).

Språk är människans främsta redskap för att tänka, kommunicera och lära. Genom språket utvecklar människor sin identitet, uttrycker känslor och tankar och förstår hur andra känner och tänker. Att ha ett rikt och varierat språk är betydelsefullt för att kunna förstå och verka i ett samhälle där kulturer, livsåskådningar, generationer och språk möts. (Lgr 11)

När barn och elever kommer till skolan har de olika förutsättningar utifrån det de under förskoleåldern förvärvat genom arv och miljö. Professorerna Mats Myrberg och Ingvar Lundberg menar att redan i 6-årsåldern kan det vara stora skillnader mellan barns ordförråd. En del barnen som kommer till skolan kan ha ett stort ordförråd på ca 20 000 ord medan andra barn kan ha ett ordförråd innehållande ca 5000 ord. Denna skillnad riskerar sedan att öka proportionellt om det inte sätts in tidiga riktade insatser.

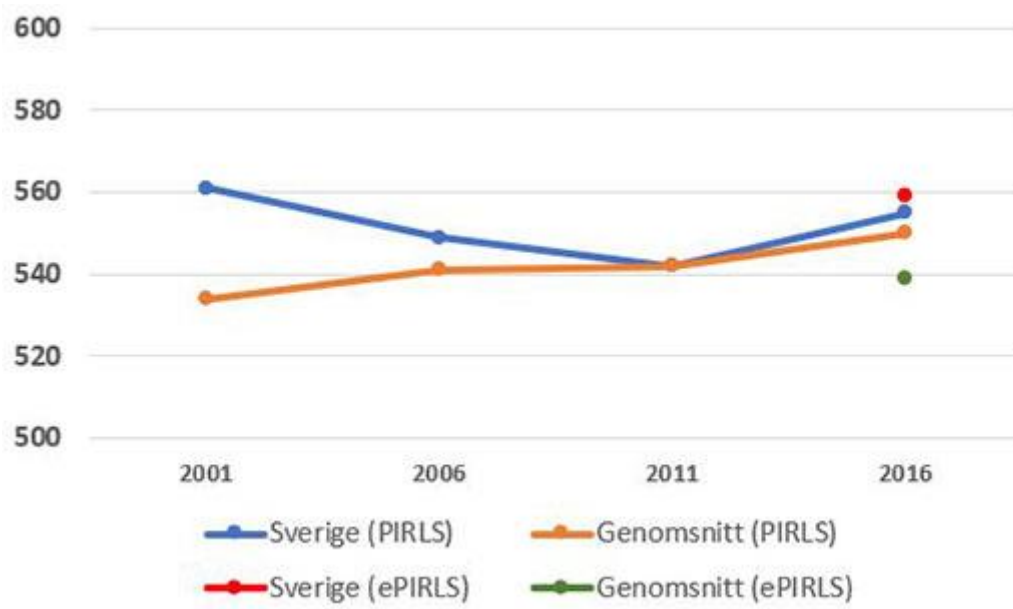
I utbildningen ska hänsyn tas till barns och elevers olika behov. Barn och elever ska ges stöd och stimulans så att de utvecklas så långt som möjligt. En strävan ska vara att uppväga skillnaderna i barnens och elevernas förutsättningar att tillgodogöra sig utbildningen. (Skollagen, SFS 1 kap 4 §)

Förskolan och skolan ska skapa goda förutsättningar och möjligheter för alla barn och elevers språk-, läs- och skrivutveckling. Ett systematiskt och medvetet förebyggande arbete med hög tilltro och uppriktliga förväntningar är avgörande för barns och elevers möjligheter att lyckas i sin utbildning (Hattie, 2012; Skolverket, 2016b). Den viktigaste faktorn för barn och elevers språk-, läs- och skrivutveckling är pedagogens kompetens, förhållningssätt och breda kunskaper om olika pedagogiska metoder för att tillgodose elevernas behov av stöd och utmaningar (Pavey, 2017; SPSM, 2018; Westlund, 2012).

1. Bakgrund

Sverige deltar i så väl internationella som nationella kunskapsundersökningar. Det är studier som sträcker sig över flera år och som var och en omfattar flera tusen elever i Sverige. Genom studierna som PIRLS, Progress in International Reading Literacy Study, och PISA, Programme for International Student Assessment, kan vi se hur våra resultat utvecklas över tid och hur svenska elever står i relation till andra elever internationellt.

Under åren 2001, 2006, 2011 och 2016 har Sverige deltagit i PIRLS, som undersöker elevers läsförmåga och attityder till läsning. ePIRLS genomfördes första gången 2016 och undersöker digital läsning. Fram till 2011 försämrades resultaten från PIRLS gällande läsförmågan hos svenska elever i årskurs 4, därefter vände det upp (Skolverket, 2017a).

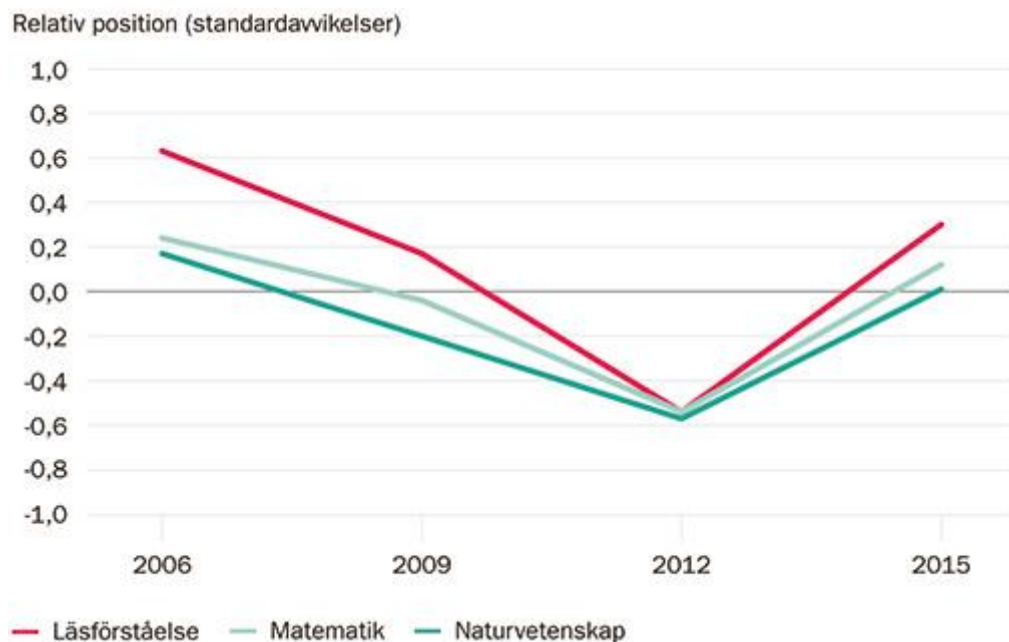


Bildförklaring: Genomsnittet för PIRLS gäller de 17 EU- och OECD-länder som deltagit vid samtliga undersökningar. Genomsnittet för ePIRLS är beräknat på samtliga 14 länder som deltog 2016.

Bland de 50 länder som deltog i PIRLS-studien 2016 så presterade sju länder bättre än Sverige. Jämfört med de nordiska länderna som deltog så presterade Sverige bättre än Danmark, sämre än Finland och lika bra som Norge. PIRLS testar elevernas kunskaper i läsförståelse både vad gäller faktatexter och skönlitteratur. Resultatet visar att eleverna är lika bra på båda texttyperna. I förra undersökningen 2011 var eleverna sämre på faktatexter. Fjorton länder deltog i ePIRLS och Sverige presterade fjärde bäst, bara Singapore, Norge och Irland var bättre. Undersökningen visar att svenska elever är ännu bättre på digital läsning jämfört med pappersläsning (Skolverket, 2017a).

PISA är en annan internationell studie som mäter 15-åringars kunskaper i läsförståelse, matematik och naturvetenskap. I PISA 2015 bröts resultatförsämringen och var tillbaka på samma nivå som

2009. Läsförståelse och matematik har förbättrats och inom naturvetenskap syns tecken på en positiv utveckling.



I PISA-undersökningen 2012 presterade svenska elever under genomsnittet för OECD-länder inom alla tre kunskapsområden. 2015 placerar sig Sverige på eller över genomsnittet. Nästa PISA – undersökning kommer att genomföras under våren 2018 och resultaten släpps i december 2019.

En negativ trend som flera internationella undersökningar redovisar är att elevens familjebakgrund har fått ökad betydelse för studieresultaten. Elever med gynnsam socioekonomisk bakgrund presterar bättre än elever med mindre gynnsam socioekonomisk bakgrund (Skolverket, 2017b).

Måluppfyllelsen gällande kunskapskraven i Kiruna kommuns skolor varierar mellan åren med en nedåtgående trend från 2014/15. Beroende på vilket mått på måluppfyllelse man väljer att fokusera på så ligger kommunens resultat ibland under riksgenomsnittet och ibland över. För 2016/17 var andelen elever i årskurs 9 som uppnådde kunskapskraven i alla ämnen 74,6 %, vilket kan likställas med riket i helhet, medan behörighet till gymnasieskolan för samma elevgrupp låg Kiruna 2,3 procentenheter högre än för riket i övrigt. Om man tittar på genomsnittliga resultaten på de nationella proven i svenska för årskurs 9 så har resultaten varierat i Kiruna kommun under de senaste fem åren, men har hela tiden fram till 2016/17 haft ett sämre resultat än riket som helhet med undantag från 2013/14.

2. Syfte

Syftet med handlingsplanen är att:

- vara ett stöd för förskolorna, skolorna och kultur- och utbildningsförvaltningen i arbetet med att stärka och säkerställa att alla barn och elever får utveckla sin individuella språk-, läs- och skrivförmåga optimalt
- tidigt identifiera och sätta in adekvata insatser för barn och elever som behöver stöd i sin språk-, läs- och skrivutveckling
- vara ett stöd för kommunens pedagoger i språk-, läs- och skrivundervisningen/utvecklingen

3. Läroplanerna

Barn och elever behöver ständigt utveckla sina språkliga färdigheter att tala, lyssna och samtala, samt läsa och skriva. Språk-, läs- och skrivförmågan är avgörande för och hur väl eleverna lyckas nå kunskapskraven i alla grundskolans ämnen och för fortsatta lyckade studier. I läroplanerna för förskolan, Lpfö 98, och för grundskolan, förskoleklassen och fritidshemmet, Lgr11, är det tydligt framskrivet att ett av de viktigaste uppdragen är att på bästa sätt främja barnens och elevernas språkliga utveckling.

Läroplan för förskolan Lpfö 98 reviderad 2016:

Språk och lärande hänger ouplösligt samman liksom språk och identitetsutveckling. Förskolan ska lägga stor vikt vid att stimulera varje barns språkutveckling och uppmuntra och ta tillvara barnets nyfikenhet och intresse för den skriftspråkliga världen.

Av skollagen framgår att förskolan ska medverka till att barn med annat modersmål än svenska får möjlighet att utveckla både det svenska språket och sitt modersmål. (s. 7)

Läroplan för grundskolan, förskoleklassen och fritidshemmet Lgr11 reviderad 2017:

Skolan

Språk, lärande och identitetsutveckling är nära förknippade. Genom rika möjligheter att samtala, läsa och skriva ska varje elev få utveckla sina möjligheter att kommunicera och därmed få tilltro till sin språkliga förmåga. (s. 9)

Skolan ska ansvara för att varje elev efter genomgången grundskola kan använda det svenska språket i tal och skrift på ett rikt och nyanserat sätt, (s. 13)

Förskoleklassen

Undervisningen ska ta tillvara elevernas nyfikenhet och ge dem möjlighet att utveckla sitt intresse för och sin förmåga att kommunicera med tal- och skriftspråk genom att ge dem möjligheter att läsa, lyssna på samt skriva och samtala om såväl skönlitteratur som andra typer av texter och händelser. Dessutom ska undervisningen i de vardagliga aktiviteterna på olika sätt skapa möjligheter för elever med annat modersmål än svenska att använda både svenska och sitt modersmål. (s. 21)

Fritidshemmet

Undervisningen ska ta tillvara elevernas nyfikenhet och ge dem möjlighet att utveckla sitt intresse för och sin förmåga att kommunicera med olika språkliga uttrycksformer. Dessutom ska undervisningen sträva efter att på olika sätt skapa möjligheter för elever med annat modersmål än svenska att använda både svenska och sitt modersmål. (s. 25)

Utvecklingen av förmågorna tala, lyssna, läsa och skriva sker i alla sammanhang där dessa förmågor används. Förmågorna stödjer varandra men utvecklas inte alltid parallellt. Man kan lära sig läsa genom att skriva och skriva genom att läsa. Vissa barn lär sig skriva innan de kan läsa och andra läser innan de skriver. Tala, lyssna, läsa och skriva utvecklas i samspel (jfr Reichenberg & Lundberg, 2011; Taube, 2013a, 2013b; Westlund 2012).

4. Språk-, läs- och skrivundervisningen i förskola och grundskola

Genom att kartlägga/screena, observera och analysera barnens och elevernas språk-, läs- och skrivutveckling får pedagogen underlag för att bättre kunna ge alla barn och elever det generella/specifika stöd för en gynnsam utveckling, genom att anpassa verksamheten och undervisningen utifrån barnens och elevernas förutsättningar och behov (Espenakk, Frost m fl., 2013; Hagtvet, Frost & Refsahl, 2016; Skolverket, 2017c). Ett sådant arbetssätt innefattar att screening görs kontinuerligt med samtliga elever. Därutöver fordras, med de elever som visar låga resultat vid en screening, en noggrannare kartläggning av elevens språk-, läs- och skrivförmåga. Detta i syfte att ge eleven andra förutsättningar till lärande, välbefinnande och måluppfyllelse. En pedagogisk läs- och skrivutredning behöver göras när insatserna av god läs- och skrivundervisning inte ger förväntade resultat (SPSM, 2017a). Enligt samlad forskning ligger fokus på strukturerad pedagogik för 7–9 åringar, för att säkerställa att eleverna möter läs- och skrivutmaningar på sin språkliga nivå. Det är viktigt att omedelbart sätta in intensivstöd till de elever som behöver det. Forskarna menar att fonologisk träning för 10–16 åringar med läs- och skrivsvårigheter inte ger god effekt. Då bör man hitta andra strategier för att utveckla läsflyt och få fullgod läsförståelse (jfr Alatalo, 2011; Tjernberg, 2013; Vetenskapsrådet, 2007).

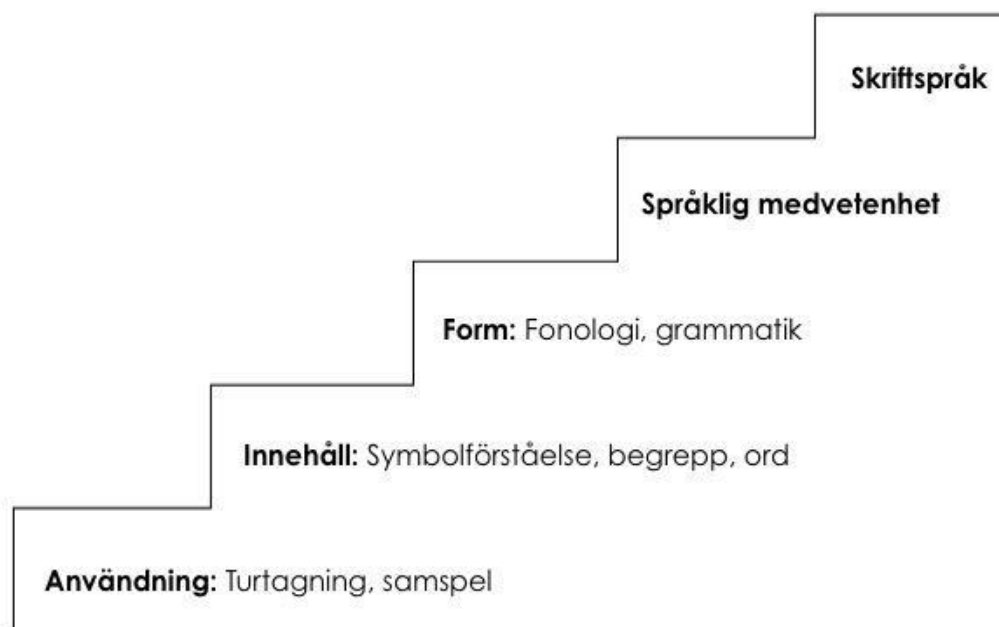
Redan tidigt i barns språkutveckling finns det tecken som sägs kunna predicera om ett barn är i riskzonen att utveckla läs- och skrivsvårigheter eller inte. Tecken som lyfts fram är bristande fonologisk medvetenhet (Lundberg, 2010a; Lundberg & Herrlin, 2014; Pavey, 2017). I *Dyslexi en kunskapsöversikt* skrivs om vikten av förebyggande insatser i förskolan och att dessa kan sättas in på hela barngruppen, oavsett riskbedömning. Flera studier har visat att fonologiska övningar i förskolan under lång tid och genomförda på ett systematiskt sätt ger alla barn ett mjukare möte med skriftspråket. Enligt forskaren Mats Myrberg bör alla barn få lämna skolår 1 med fungerande läsförmåga, dvs. att de knäckt läskoden. För att nå dit är det nödvändigt att hitta ett bra och förebyggande arbetssätt för elever som kan behöva stöd i sin språk-, läs- och skrivutveckling. Tidiga och adekvata insatser är värdefulla av flera skäl, dels har eleven inte hunnit fastna i verkningslösa läs- och skrivstrategier och dels kan en negativ självbild förebyggas (Pavey, 2017; Tjernberg, 2013).

4.1 Språk-, läs- och skrivutveckling i förskolan

Förskolan ska erbjuda en tal- och skriftspråksstimulerande miljö för alla barn. Den fysiska miljön ska inbjuda till språkligt samspel och experimenterande med skrift. Det finns starka samband mellan språkavvikelse i förskoleåldern och läs- och skrivsvårigheter i skolan. Genom systematisk och målinriktad språk- läs- och skrivstimulans och tidiga förebyggande insatser kan förskolan skapa möjligheter för alla barn att få ett positivt möte med den formella läs- och skrivundervisningen i skolan (jfr Bruce & Riddersporre, 2012; Pavey, 2017).

Barns språk utvecklas i samspel med andra och under lekfulla och meningsfulla former, exempelvis genom att integrera estetiska läroprocesser/uttrycksformer i språkarbetet. Ett rikt ordförråd, en god språkförståelse och språklig medvetenhet är viktiga grunder för att barn ska bli läs- och skrivberedda, vilket bland annat förutsätter att barnen ges talutrymme genom att exempelvis dela in barnen i mindre grupper. Barns språkutveckling omfattar flera olika nivåer, se figur 1. Barn startar sin språkutveckling på de lägre trappstegen och går vidare uppåt. Varje steg består både av en expressiv (uttrycks-) del och en impressiv (förståelse-) del. Att barnen kommit några steg upp i trappan innebär inte att utvecklingen upphör inom de nedre stegen, tvärtom behöver basen hela tiden bli bredare.

- Ju lägre ner på trappan barnet befinner sig, desto mer elementär är den språkliga förmågan.
- Ju lägre ner på trappan svårigheterna finns, desto allvarigare blir konsekvenserna.
- Barn kan ha svårigheter inom alla trappsteg eller bara ett, i olika grad från lätta till grava. Dock är inte svårigheter skarpt avgränsade.



Figur 1 visar Barbro Bruces *Språkutvecklingstrappa* (2009)

Barns språk utvecklas som mest mellan 1,5 och 4,5 års ålder, vilket innebär att förskolan har stort och viktigt ansvar för barns tidiga språkutveckling (jfr Bruce, 2009).

Det är centralt att barn redan i tidig ålder få möta olika sorters texter genom att en vuxen läser högt och samtalar om innehållet. Det finns flera fördelar med högläsning bland annat tydliggörs läsriktningen, meningar- och ords uppbyggnad, ordförrådet berikas, förståelse för hur berättelser kan vara uppbyggda vilket ger god beredskap inför den kommande egna läsningen. Det är också viktigt att barn blir medvetna om varför man ska läsa och skriva (jfr Lundberg & Herrlin, 2014; Skolverket 2016c; Skolverket 2017c).

4.2 Språk-, läs- och skrivutveckling i förskoleklassen

I förskoleklassen ska förskolans grundläggande arbete med att skapa förutsättningar för en god läs- och skrivutveckling för alla barn fortsätta och intensifieras. Undervisningen i förskoleklassen ska vara en länk mellan förskola och skola, med leken som grundmetod (Pavey, 2017; Skolverket, 2011; Sjöberg, 2018).

Alla elever behöver dagligen möta språkutvecklande och skriftspråksförberedande aktiviteter. Det görs genom ett medvetet arbete med språklekar och fonologisk medvetenhet som genomsyrar hela skolvardagen och inte begränsas till *en kvart om dagen*. En god läs- och skrivutvecklingen grundar sig bland annat på en fonologisk medvetenhet, dvs. att kunna växla fokus från språkets innehållssida till dess formsida, att kunna koppla ihop rätt ljud med rätt bokstav och som kan hittas i olika positioner i olika ord. Det handlar också om fonemisk medvetenhet, dvs. att kunna uppmärksamma vilket ljud ett ord börjar eller slutar på och att kunna lägga till, ta bort eller byta ut ett ljud i ord och uppfatta vilket nytt ord det blir t.ex. skatt-katt, bil-pil eller båt-bit (Jfr Lundberg & Herrlin, 2014; Pavey, 2017; Westlund, 2012).

4.3 Språk-, läs- och skrivutveckling i årskurs 1–3

Språk-, läs- och skrivundervisningen i årskurs 1–3 ska fortsätta att ge alla elever möjlighet att utveckla dels ett rikt och varierat språk och dels läsförståelse, avkodnings- och skrivförmågan. Ordavkodningen ska utvecklas från ljudande och igenkänning av ordbilder, mot en alltmer ortografisk och morfematisk läsning, där både ordbilder och kända bokstavsmönster används som avkodningsstrategi. Ändamålet är att eleverna ska uppnå ett gott läsflyt med automatiserad avkodningsförmåga så att fokus kan läggas på innehållet i och förståelsen av det lästa (jfr Skolverket, 2016d).

Pedagogen behöver vara väl förtrogen med olika läs- och skrivinlärningsmetoder, för att kunna göra medvetna val av material och metoder som passar för olika syften och elevers behov. Elever som inte knäckt läskoden under höstterminen i årskurs 1, måste få intensivt och rätt anpassat stöd för att komma igång med sin läsning, med utgångspunkt i kartläggning av delfärdigheter inom läsningens olika dimensioner (Herrlin, 2009; Lundberg 2010a; Lundberg & Herrlin, 2014; Westlund, 2012).

4.4 Språk-, läs- och skrivutveckling i årskurs 4–9

De flesta elever klara den första läs- och skrivinläringen bra, men några av eleverna kan stöta på hinder i årskurs 4 när kraven på lästeknik och läsförståelse ökar såsom större textmängd, fler texttyper och många nya ord och begrepp (Lundberg, 2010a, 2010b; Taube, 2013a; Westlund, 2009, 2012). Skrivundervisningen bör ha en balans mellan form och funktion, eleverna behöver fortsätta att utveckla skrivandet både som hantverk och tankeverktyg (Taube, 2013b).

Det är viktigt att pedagogerna samtalar tillsammans med elever kring innehåll i aktuella texter och undervisar om ämnesspråk och olika text typer samt läs- och skrivstrategier. Det är stor skillnad på lästräning, läsning av skönlitterära texter samt läsning för att inhämta kunskaper (Skolverket, 2016d; Skolverket 2017c; Westlund, 2012). Genom att använda varierande lärverktyg möjliggör pedagogerna för eleverna att på olika sätt ta till sig information och instruktioner. Det i sin tur understödjer en mer tillgänglig och likvärdig undervisning och kunskapsinhämtning, vilket främjar alla elevers lärande och måluppfyllelse (Pavey, 2017; Svensson, 2012).

4.5 Förebyggande arbete och tidiga insatser

Forskning visar tydligt att systematiskt förebyggande språk-, läs- och skrivarbete och tidiga insatser är avgörande för en framgångsrik skolgång. Att skapa lärmiljöer där barn och elever möter en målmedveten och strukturerad språklig stimulans som inte begränsas till vissa arbetsmoment, utan genomsyra *alla* aktiviteter i förskolan och skolan. Det är angeläget att det strukturerade språkliga arbetet med exempelvis språklig- och fonologiskmedvetenhet utgår från barns och elevers varierande förutsättningar och behov och i meningsfulla sammanhang (Hagtvet, Frost & Refsahl, 2016; Pavey, 2017).

Pedagoger ska kontinuerligt och systematiskt följa upp barnens och elevernas språk- läs- och skrivutveckling. Elever ska få feedback på sitt arbete, elever i svårigheter ska uppmärksammas och få stöd för att komma vidare i sin utveckling. Med hjälp av kartläggningar/screeningar i

klassen/gruppen kan pedagogen identifiera elever i riskzonen för språk- läs- och skrivsvårigheter. Elever som hamnar lågt i en screening ska följas upp, och anpassningar med adekvat stöd ska tillgodoses utifrån elevens behov utan dröjsmål. Att kunna ta till sig undervisningen och den kunskap som ges är grunden till en lyckad skolgång och det fortsatta lärandet (jfr Gibbons, 2013; Skolverket 2017c; Tjernberg, 2013).

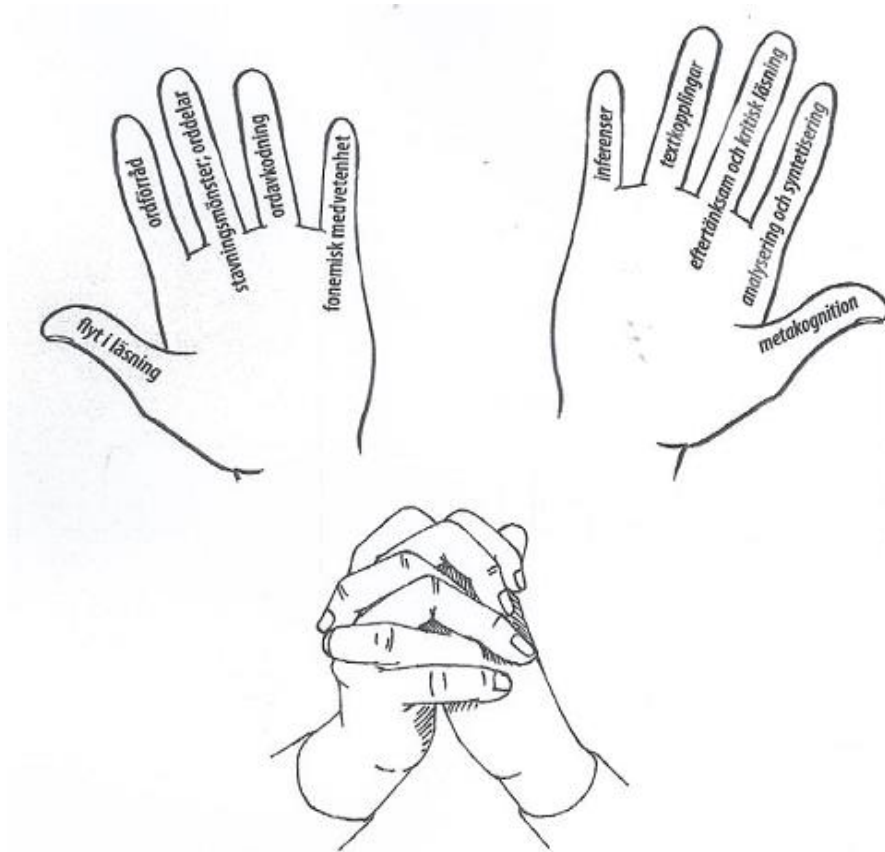
5. God språk-, läs- och skrivutveckling

Grunden för god språk-, läs- och skrivutveckling är undervisning av god kvalitet, där lärandet är motiverande för eleverna. Förutsättningen till en god språk-, läs- och skrivutveckling grundar sig på att det finns ett intresse och motivation av att läsa och skriva, en annan viktig komponent är läs- och skrivförståelse samt förmåga att avkoda och att skriva text korrekt eller inkoda. En smidig och korrekt av- respektive inkodning bidrar till att ett flyt uppnås i läsningen och skrivningen. Bakgrunden till utvecklingen vilar i vilka texter man får möta och i vilka sammanhang de här mötena sker. Man kan fråga sig om texterna och sammanhangen stödjer utvecklingen av att bli intresserad, att kunna förstå och att kunna av- och inkoda (Bjar & Liberg, 2010). Elever som knäcker koden men inte fortsätter att läsa för att de inte hittar meningsfull litteratur, kan få läs- och skrivsvårigheter på grund av för lite träning. Det är tyvärr alltför ofta förekommande, speciellt bland pojkar. Eftersom det visar sig att ett ökande antal elever får svårigheter med läsning och/eller skrivning behöver skolan både utveckla lärmiljön och fungerande stödåtgärder (Pavey, 2017).

Elevers språk-, läs- och skrivförmåga utvecklas kontinuerligt genom att få fördjupas sig i och samtala om texter som utmanar fantasin och föreställningsförmågan och som läses gemensamt utifrån olika aspekter (Skolverket, 2016d; Tjernberg, 2013). Barn som har ett rikt muntligt ordförråd och sedan möter samma ord i skriven text, har redan utvecklat en förkunskap om ordens betydelse och i vilka sammanhang de ingår. När de själva avkodar ordet första gången behöver de inte lägga energi på att försöka förstå dem, utan kan istället använda de redan välbekanta orden till att skapa förståelse om nya ord i texten. Forskare har funnit starka samband mellan just hörförståelse, ordförråd och läsförståelse (Pavey, 2017; Westlund, 2012). Ordförrådet anses vara den enskilt viktigaste faktorn för att man framgångsrikt ska kunna tillägna sig kunskaper i skolans ämnen och utveckla en god läsförståelse. Det gör att det är viktigt att arbeta medvetet med ord och begreppsförståelse från förskolan och genom hela grundskolan (Hagtvet, Frost & Refsahl, 2016; Pavey, 2017).

Om mer än 20% av orden i ett avsnitt är okända, förstår man inte mycket av det lästa. (Høien & Lundberg, 2013)

Elevers läsförståelse är beroende av en aktiv läsundervisning. Syftet är inte enbart att utveckla flyt i läsning utan att kunna reflektera över det lästa och bli en strategisk tänkare. Förutom att eleverna ska lära sig att hantera olika textmängder och fler texttyper så ställs det krav på att kunna berätta om, söka fakta från och sammanfatta texter. De kognitiva utmaningarna består i att de också behöver träna på och lära sig hur de ska göra när de analyserar, värderar och kritiskt granskar texter av olika slag (Lgr 11)



Figur 2 visar vilka kompetenser som krävs och behöver samordnas för att uppnå en god språk-, läs- och skrivutveckling (jfr Westlund, 2012).

6. Översikt av handlingsplanen

Förutom informella observationer och kartläggningar som genomförs kontinuerligt i det dagliga pedagogiska arbetet är det viktigt att mer formellt följa, kartlägga/screena och dokumentera alla elevers språk-, läs- och skrivutveckling. Ändamålet är att skapa en förståelse för klassens och enskilda elevers lärbehov, dvs. att tidigt upptäcka elever i behov av stöd och elever som behöver utmanas samt för att se hur elevernas läsutveckling förhåller sig generellt till elever i samma ålder (Gibbons, 2013; Skolverket, 2012c).

Forskning har visat att lärare som noga följer sina elevers läsutveckling med formella och informella metoder är mer framgångsrika än lärare som inte ägnar tid, engagemang och kraft åt detta. (Myrberg, 2007)

När en kartläggning/screening genomförs är det viktigt att veta vad syftet är, vad det är som ska bedömas och varför. Efter bedömning och analys följer det absolut viktigaste arbetet om hur skolan ska organisera och strukturera sin verksamhet på organisations-, grupp- och individnivå,

dvs. hur undervisningen ska utformas och utvecklas för att tillgodose alla elevers behov med avsikt för en ökad kvalitativ och likvärdig utbildning (Gibbons, 2013; Hagtvet, Frost & Refsahl, 2016; Wiliam, 2013).

Om testning och bedömning genomförs utan att det har någon pedagogisk innebörd är testningen meningslös eller till och med skadlig. (Myrberg, 2007)

Disponering av handlingsplanen utgår från följande fyra rubriker: *Grundläggande arbete i stimulerande miljö*, *Screening/kartläggning*, *Vem* samt *Undanröja hinder/åtgärder*. Dessa rubriker löper som en röd tråd från förskolan och igenom hela grundskolan. Alla delar är lika viktiga, men arbetet utifrån handlingsplanen ska alltid starta med det *grundläggande arbetet* för att sedan i *kartläggning/screeningsdelen* följas upp så att man inför det fortsatta arbetet kan se hur långt barnen/eleverna hunnit i sin språk-, läs- och skrivutveckling. Det grundläggande pedagogiska arbetet bidrar till färre pedagogiska åtgärder under den sista rubriken *Undanröja hinder för utveckling/åtgärder*.

Grundläggande arbete i stimulerande miljö:

- Läsa och skriva
- Lyssna och samtala
- Språkbruk
- Barn/elever med annat modersmål

Rubriker och innehåll i denna del är i huvudsak tagna ur Läroplanerna, specifika delar som är grundläggande i barnets/elevens språk-, läs- och skrivutveckling har sammanställts för att underlätta för pedagogerna. För förskolan har innehållet hämtats från avsnitt 2.2 i Lpfö 98, *Utveckling och lärande*, och strukturerats under samma rubriker som för grundskolan. Detta för att tydliggöra hur arbetet i förskolan och grundskolan hänger ihop.

Kartläggning/screening

En kartläggning/screening är ett redskap som främjar en mer likvärdig och mindre godtycklig bedömning. Kartläggningsmaterialen kan ge en bild av nuläget och vägledning om det är någon elev som faller utanför och behöver fångas upp. Kartläggningar/screeningar kan således utgöra ett bra stöd i det pedagogiska planeringsarbetet för att främja elevernas språk-, läs- och skrivutveckling. Den efterföljande analysen av kartläggningsresultaten säkerställer att ingen elev endast blir ett ”staninevärde”, utan att skolan utgår från en helhetssyn på eleven och hans behov (jfr Pavey, 2017; Samuelsson m.fl. 2010).

Vissa kartläggningar/screeningar är **obligatoriska** för alla kommunens skolor och är i handlingsplanen markerade med **fet** stil. Syftet med obligatorisk kartläggning/screening är dels att över tid kunna följa upp handlingsplanens effekt i verksamheterna och kommunen men framför allt att säkerställa att alla barn och elever, oavsett vilken förskola eller skola de går i, får det stöd de har rätt till.

När de kartläggningar/screeningar som är obligatoriska genomförs är det av största vikt att analysera resultaten, gärna tillsammans med specialpedagog/speciallärare. Syftet med kartläggning/screeningar är att:

- Hitta elever som finns i riskzonen
- Pedagogen kan följa elevens utveckling/underlag för pedagogiska insatser
- Eleven ser sin egen utveckling
- Underlag för samtal med vårdnadshavarna

Vem:

Denna rubrik anger vem/vilka som ska utföra/analysera kartläggningarna/screeningarna.

Undanröja hinder/åtgärder:

Under denna rubrik finns förslag på åtgärder som görs tillsammans med specialpedagogen. Där är det viktigt att det blir en gemensam förståelse kring eleven och samsyn av kartläggnings/screeningsarbetet som skapar ett bra förebyggande arbete med barnet/eleven.

7. Implementering och uppföljning av handlingsplanen

Handlingsplanen ska ses som allmänna råd och respektive rektor/förskolechef ska, tillsammans med berörda specialpedagoger/speciallärare, ansvara för implementeringen av den reviderade handlingsplanen.

Samman kallade rektor och förskolechef ansvarar för att introducera nyanställda chefer om Kiruna kommuns *Handlingsplan språk-, läs- och skrivutveckling i förskola och skola*. Respektive chef ansvarar i sin tur att implementera handlingsplanen för ny personal på sitt rektors- och/eller förskoleområde.

Varje höstterminsstart lyfter ansvarig rektor/förskolechef handlingsplanen med sin personal. Arbetet med språk-, läs- och skrivutveckling och resultat från handlingsplanen följs upp kontinuerligt av berörd personal under läsåret och i dialog med ansvarig chef. I slutet av varje vårtermin ansvarar respektive rektor/förskolechef att en utvärdering av arbetet med handlingsplanen genomförs för det gångna läsåret. Resultat och lärdomar från utvärderingen tar respektive verksamhet och ansvarig rektor/förskolechef med sig till kommande läsår.

Grundläggande arbete i stimulerande miljö Förskolan	Kartläggning Screening	Vem	Undanröja hinder/ åtgärder
<p><u>Läsa och skriva:</u></p> <ul style="list-style-type: none"> - <i>Före Bornholmsmodellen – språklekar i förskolan:</i> Att arbeta med språklekar i syfte att stimulera barns språkliga och fonologiska medvetenhet (se bil. 9) - Att barnen får möta olika sorts texter t.ex. sagor, faktatexter, rim och ramsor samt dikter - I lekens form visa hur tal och skriftspråk hör ihop - Att nyttja barnens egna intressen för att göra dem medvetna om symboler, texter och logotyper i närmiljön - Utveckla språket med hjälp av digitala lärverktyg <p><u>Att lyssna och samtala:</u></p> <ul style="list-style-type: none"> - I sagoberättandet samtala om innehållet och bilderna, för att utveckla textrörlighet, (se bil. 9) - Att lyssna och tolka olika ljud i omgivningen för att senare kunna urskilja olika språkljud - Att berätta, lyssna på andra, återberätta och skapa berättelser tillsammans med andra, utvecklar meningsbyggnad och fullständiga meningar, syntax, (se bil. 9). - Att barnen får använda olika uttrycksformer <p><u>Språkbruk:</u></p> <ul style="list-style-type: none"> - Att nyttja de dagliga rutinsituationerna för att utveckla barnens ordförråd. - Att arbeta med synonymer för att utveckla ordförståelse och ordförråd samt semantik, (se bil. 9) - Att höja språknivån genom att medvetet använda nya ord - Att arbeta med morfologi, (se bil. 9) <p><u>Barn med annat modersmål:</u></p> <ul style="list-style-type: none"> - Utvecklar det svenska språket i olika sammanhang, genom konkret material, bildstöd och förförståelse 	<p>Genom pedagogisk dokumentation följa barnets språkutveckling</p> <p>Uppföljning 3-5 åringars språkutveckling varje höst</p>	<p>Pedagogerna på aktuell avdelningen</p> <p>Spec.pedagog</p>	<p>Vid frågor vad beträffar barns språk-, läs- och skrivutveckling kontakta spec.pedagog/ spec.lärare. Vid behov görs en Pedagogisk kartläggning o. handlingsplan. Vid behov kontaktas landstingets logoped</p> <p>I utvecklings-samtal med vårdnadshavare samarbeta kring åtgärder som främjar barnets utveckling</p> <p>Använda AKK i den ordinära verksamheten, (se bil.9)</p> <p>Se länk: www.sprakenshus.se</p> <p>Vårdnadshavare till barn som har annat modersmål än svenska uppmuntras och ges kunskaper om vikten av att använda sitt modersmål.</p>

Allt detta arbete görs medvetet tillsammans med den vuxne i lekens form.

Grundläggande arbete i stimulerande miljö Förskoleklass	Kartläggning Screening	Vem	Undanröja hinder/åtgärder
<p><u>Läsa och skriva:</u></p> <ul style="list-style-type: none"> - Muntliga övningar i fonemisk medvetenhet, (se bil. 9) - Att barnen får möta många olika sorters texter - Använd olika lässtrategier för att förstå och tolka text, (se bil 3-4) - Samtala om varför och när man behöver kunna läsa och skriva - Att arbeta medvetet och strukturerat med språklekar i syfte att utveckla språklig medvetenhet, med Bornholmsmodellen - Rätt pennfattning uppmuntras <p><u>Att lyssna och samtala:</u></p> <ul style="list-style-type: none"> - Att arbeta med lyssnade strategier - Att arbeta med strategier för att berätta och återberätta med röd tråd - Att arbeta med strategier i att utveckla barns språkliga och kommunikativa förmåga - Att samtala om bokstäver för att förstå skillnaden mellan bokstav, siffra och ord <p><u>Språkbruk:</u></p> <ul style="list-style-type: none"> - Att arbeta med barns ordförråd genom arbete med ord, synonymer och begrepp - Att arbeta med textrörlighet, (se bil. 9) <p><u>Digitala lärverktyg:</u> Använda digitala lärverktyg för att stimulera språk-, läs- och skrivutvecklingen, (se bil. 8)</p> <p><u>Elever med annat modersmål:</u></p> <ul style="list-style-type: none"> - Att arbeta med kunskap i det svenska språket i olika sammanhang, genom konkret material, bildstöd och förförståelse 	<p>Screening: Hur låter orden? eller Kartläggning ur nya Bornholmsmodellen Görs på hösten (sep.) Uppföljning rekommenderas på våren</p> <p>Kartläggning: God läsutveckling, (se bil.2) God skrivutveckling</p>	<p>Pedagog</p> <p>Pedagog i samråd med spec.pedagog/ spec.lärare</p>	<p>Vid frågor beträffande barns språk-, läs- och skrivutveckling kontakta spec.pedagog/ spec.lärare</p> <p>Situationen för elever som visar låga resultat analyseras tillsammans m. spec.pedagog/ spec.lärare och åtgärder planeras.</p> <p>Pedagogisk utredning görs om det rör sig om extra anpassningar.</p> <p>Vidare kartläggningar kan vid behov göras av spec.pedagog/ spec.lärare</p>

Allt detta arbete görs medvetet tillsammans med den vuxne i lekens form.

Grundläggande arbete i stimulerande miljö Fritidshem	Kartläggning	Vem	Undanröja hinder/ åtgärder
<ul style="list-style-type: none"> - Erbjud en språkstimulerande miljö i samspel med andra, i sådana situationer där språk och handling har en funktion tillsammans - Möten av varierande slag i åldersblandade grupper - Nyttja vardagens olika talutrymmen - Stimulera och utveckla språket i konkreta situationer i vardagen, där det händer någonting som behöver kommenteras och uttryckas och där orden får sin betydelse genom sammanhanget - Muntlig träning genom att uppmuntra barnen att samtala, berätta, redogöra, värdera, jämföra, diskutera utifrån barnets nivå - Skapa intresse för inläring genom att utgå från barnens intressen - Som pedagog visa intresse och uppmuntra till kommunikation och samspel 	<p>Helhetstänkande utifrån barnens hela skoldag</p>	<p>Fritidspedagog /personal på fritids</p>	<p>Vid behov tillgång till AKK (se bil.9) Samarbete med klasslärare och spec.pedagog/ spec.lärare</p>

Grundläggande arbete i stimulerande miljö Årskurs 1	Kartläggning Screening	Vem	Undanröja hinder/ åtgärder
<p><u>Läsa och skriva</u></p> <ul style="list-style-type: none"> - Att fortsätta arbetet med den språkliga medvetenheten, med särskild tonvikt vid fonologisk medvetenhet för de elever som behöver med Bornholmsmodellen - Att arbeta medvetet med elevens förståelse om varför man ska lära sig läsa och skriva, (Lundberg & Herrlin, 2014) - Att arbeta med alfabetet och alfabetets ordning och koppling grafem-fonem, (se bil. 9) - Daglig skrivning för hand eller med digitala lärverktyg, uppmuntra rätt pennfattning - Bearbeta olika slags texter genom olika strategier för läsförståelse, läsflyt. - Upprepad läsning för att få automatik, (se bil. 9) <p><u>Tala, lyssna och samtala:</u></p> <ul style="list-style-type: none"> - Att medvetet arbeta med olika strategier i läsning och högläsning - Att medvetet arbeta med språkliga strategier hur man berättar en berättelse, hålla en röd tråd - Få en förståelse över innehållen både auditivt och visuellt genom att arbeta med lyssnande strategier t.ex. ge frågan i förväg - Få orden och begrepp förklarade i förväg - Resonera utifrån texten och/eller utifrån elevernas egna erfarenheter <p><u>Språkbruk:</u></p> <ul style="list-style-type: none"> - Att medvetet arbeta med ord, begrepp, dess betydelse för att kunna uttrycka känslor, kunskaper och åsikter - Att arbeta medvetet för att utveckla språkliga strategier för att minnas och lära - Att arbeta med morfologi, (se bil. 9) <p><u>Digitala lärverktyg:</u> Använda digitala lärverktyg för att stimulera språk-, läs- och skrivutvecklingen, (se bil. 8)</p>	<p>Bedömningsstödet</p> <p>Fortsätt arbetet från förskoleklass</p> <p>Kartläggning: God läsutveckling, (se bil. 2) eller LegiLexia eller Nya språket lyfter och God skrivutveckling</p> <p>Screening: Fonolek tidigt ht uppföljning vt t.ex. i maj</p>	<p>Pedagog</p> <p>Pedagog</p> <p>Pedagog i samråd med spec.pedagog/ spec.lärare</p>	<p>Vid frågor beträffande elevers språk-, läs- och skriv-utveckling kontakta spec.pedagog/ spec.lärare</p> <p>Situationen för elever som visar låga resultat i fonolek d.v.s. 1-3 analyseras tillsammans med spec.pedagog/ spec.lärare och åtgärder planeras.</p> <p>Pedagogisk utredning görs om det rör sig om extra anpassningar.</p> <p>Vidare kartläggningar kan göras av spec.pedagog/ spec.lärare</p>

Grundläggande arbete i stimulerande miljö Årskurs 2	Kartläggning Screening	Vem	Undanröja hinder/ åtgärder
<p><u>Läsa och skriva</u></p> <ul style="list-style-type: none"> - Fortsatt arbete med elevens medvetenhet i sin läs- och skrivutveckling - Utveckla strategier i läsförståelse, (se bil. 3-4) och läsflyt i arbete med textrörlighet, (se bil. 9) - Upprepad läsning för att få automatik samt flyt i läsandet - Starta arbetet med enkla former för elevernas textbearbetning - Att arbeta med språkets struktur vid skrivning av text - Att utöka strategier för skrivandet, (se bil. 5), samt skapande av text där ord och bild samspekar <p><u>Tala, lyssna och samtala</u></p> <ul style="list-style-type: none"> - Fortsatt arbete med det som startats i åk.1 - Systematiska samtal om böcker för att öka läsförståelse - Utöka läsflyt hos eleven genom att fortsätta arbeta med strategier i läsning <p><u>Språkbruk</u></p> <ul style="list-style-type: none"> - Fortsätta arbetet som påbörjats i åk. 1 - Att utöka elevens ordförråd, utvecklas främst genom läsning och samtal - Att medvetengöra eleven om skillnaden mellan tal- och skriftspråk - Att medvetet arbeta med intonation, (se bil. 9) vid läsning <p><u>Digitala läromedel:</u> Använda digitala läromedel för att stimulera språk-, läs- och skrivutvecklingen, (se bil. 8)</p>	<p>Fortsatt arbetet från åk. 1</p> <p>Kartläggning: God läsutveckling, (se bil. 2) eller LegiLexia eller Nya språket lyfter och God skrivutveckling</p> <p>Screening: DLS - februari delar som ingår:</p> <ul style="list-style-type: none"> - Läsförståelse - Rättstavning - Ordförståelse - Samma ljud 	<p>Pedagog</p> <p>Pedagogen i samråd med spec.pedagog/ spec.lärare</p>	<p>Vid frågor beträffande elevens språk-, läs- och skriv-utveckling kontakta spec.pedagog/ spec.lärare</p> <p>Situationen för elever som visar låga resultat (stanine värden 1-3) - analyseras tillsammans m. spec.pedagog/ spec.lärare och åtgärder planeras.</p> <p>Pedagogisk utredning görs om det rör sig om extra anpassningar.</p> <p>Vidare kartläggningar kan göras av spec.pedagog/ spec.lärare</p> <p>Elever som inte kommit igång med sin läsning, ska ges möjlighet till alternativ läsning t.ex. högläsning, ”läsa med öronen” m.m. för att, (se bil.8) bl.a. tillägna sig nya ord</p>

Grundläggande arbete i stimulerande miljö Årskurs 3	Kartläggning Screening	Vem	Undanröja hinder/ åtgärder
<p><u>Läsa och skriva:</u></p> <ul style="list-style-type: none"> - Utveckla den röda tråden i en berättelse - Vidareutveckla strategier i läsförståelse och läsflyt, (se bil. 3-4) - Utveckla strategier för att ta ut det väsentliga ur en text, (se bil. 3-4) - Utveckla textbearbetning genom att reflektera över det skrivna, (se bil. 5) - Utveckla meningsbyggnad för att få struktur på språket. - Arbeta med stavningsregler i vanliga ord. - Fortsätta arbetet med koppling grafem-fonem, (se bil. 9) - Fortsatt arbete med språklig medvetenhet t.ex. morfologisk, syntaktisk, semantisk och pragmatisk medvetenhet, (se bil. 9) - Fortsatt träning i ljudenlig stavning samt påbörja träning i ljudstridig stavning, (se bil.5) <p><u>Tala, lyssna och samtala:</u></p> <ul style="list-style-type: none"> - Högläsning av pedagogen med boksamtal och parsamtal - Samtal om böcker och texter samt bearbetning av dessa, för att öka läsförståelsen och bli en aktiv och reflekterande läsare - Utveckla strategier att lyssna, t.ex. pararbete där det ingår att lyssna på varandra samt återberätta - Utveckla strategier i att presentera med stöd av bilder och andra hjälpmedel - Undervisa, medvetandegöra eleverna vad gäller olika genrer t.ex. lyrik, dramatik, sagor, myter <p><u>Språkbruk:</u></p> <ul style="list-style-type: none"> - Arbeta med att utöka ord och begrepps-förrådet genom undervisning i ord/begreppsförståelse (gäller alla ämnen). - Undervisa i språkliga strategier för att minnas och lära t.ex. mindmap eller <i>Tänka högt – Thinking aloud</i>, (se bil. 3) - Medvetandegöra eleverna vad gäller skillnad tal/skriftspråk <p><u>Digitala lärverktyg:</u> Använda digitala lärverktyg för att stimulera språk-, läs- och skrivutvecklingen, (se bil. 8)</p>	<p>Fortsätt arbetet från åk. 2</p> <p>Kartläggning: God läsutveckling, (se bil. 2) eller LegiLexia eller Nya språket lyfter och God skrivutveckling</p> <p>Screening: Ht: Läskedjor/ bokstavs- och ordkedjor</p> <p>Vt: Nationella prov. Anpassningar görs för de elever som behöver det utifrån tidigare kartläggningar och behov - se skolverkets hemsida, (se bil. 7)</p>	<p>Pedagog</p> <p>Pedagogen i samråd med spec.pedagog/ spec.lärare</p>	<p>Vid frågor beträffande elevers språk-, läs- och skriv-utveckling kontakta spec.pedagog/ spec.lärare</p> <p>Situationen för elever som visar låga resultat (stanine värden 1-3) - analyseras tillsammans m. spec.pedagog/ spec.lärare och åtgärder planeras.</p> <p>Pedagogisk utredning görs om det rör sig om extra anpassningar.</p>

Grundläggande arbete i stimulerande miljö Årskurs 4	Kartläggning Screening	Vem	Undanröja hinder/ åtgärder.
<p><u>Läsa och skriva:</u></p> <ul style="list-style-type: none"> - Intensivträning med fokus på läsning och skrivning samt strategier - Fortsätta lästräning genom att läsa på olika sätt - Undervisa i strategier i vad gäller läsning för att få läsflyt och läsförståelse. - Arbeta med stavningsregler i dubbelteckning och ljudstridiga ord genom bl.a. morfologisk träning - Påbörja arbeta med textuppbyggnad genom strukturella övningar - Arbeta med att medvetandegöra eleverna om inferenser, (se bil. 9) - Regelbunden skrivning av olika texter för hand eller digitala lärverktyg för att utveckla skrivprocessen, (se bil.5) - Förslag på undervisning finns i <i>Nya språket lyfter</i> <p><u>Tala, lyssna och samtala</u></p> <ul style="list-style-type: none"> - Påbörja argumentation kring böcker och texters innehåll samt i olika samtalssituationer - Arbeta med strategier för muntliga presentationer t.ex. med stödord och bilder <p><u>Språkbruk:</u></p> <ul style="list-style-type: none"> - Fortsatt arbete med hur och när ord och begrepp används i olika situationer - Påbörja arbetet med att medvetandegöra eleverna i skillnader i språkanvändning beroende på vem mottagaren är <p><u>Digitala lärverktyg:</u> Använda digitala lärverktyg för att stimulera språk-, läs- och skrivutvecklingen, (se bil. 8)</p>	<p>Fortsätt arbetet från åk. 3</p> <p>Kartläggning: God läsutveckling, (se bil. 2) eller LegiLexia eller Nya språket lyfter och God skrivutveckling</p> <p>Screening: DLS - oktober delar som ingår:</p> <ul style="list-style-type: none"> - Läsförståelse - Rättstavning - Ordförståelse - Läsastighet 	<p>Pedagog</p> <p>Pedagogen i samråd med spec.pedagog/ spec.lärare</p>	<p>Vid frågor beträffande elevens språk-, läs- och skriv-utveckling kontakta spec.pedagog/ spec.lärare</p> <p>Situationen för elever som visar låga resultat (stanine värden 1-3) - analyseras tillsammans m. spec.pedagog/ spec.lärare och åtgärder planeras.</p> <p>Pedagogisk utredning görs om det rör sig om extra anpassningar.</p> <p>Pedagogisk läs- och skrivutredning görs av specialpedagog/ spec.lärare när eleven inte når förväntade framsteg (åk. 4 el. 5), (se bil.11)</p>

Grundläggande arbete i stimulerande miljö Årskurs 5–6	Kartläggning Screening	Vem	Undanröja hinder/ åtgärder
<p><u>Läsa och skriva:</u></p> <ul style="list-style-type: none"> - Undervisa i meningsbyggnad för att utöka flytet i läsning och skrivning - Dagligt läsande och skrivande för att utveckla berättarglädje, läsintresse, läsflyt, läsförståelse och ordavkodning - Utveckla läs- och skrivstrategier för att förstå och tolka texter, (se bil. 3, 4 och 5) - Utveckla strategier för att redigera texter för hand eller digitala lärverktyg kring hur en text är uppbyggd, (se bil. 5) <p><u>Tala, lyssna och samtala:</u></p> <ul style="list-style-type: none"> - Utveckla strategier för att kritiskt granska det skrivna och lästa - Fortsatt arbete med presentationer i olika former, speciellt digitala medier <p><u>Språkbruk:</u></p> <ul style="list-style-type: none"> - Fortsätta att utveckla strategier för att minnas och lära - Fortsatt arbete med ord/ begreppsförråd för att bl.a. uttrycka känslor, kunskaper och åsikter <p><u>Digitala lärverktyg:</u> Använda digitala lärverktyg för att stimulera språk-, läs- och skrivutvecklingen, (se bil. 8)</p>	<p>Åk. 5 Kartläggning: Ev. fortsätta det påbörjade arbetet med Nya språket lyfter</p> <p>Screening: DLS - oktober, delar som ingår:</p> <ul style="list-style-type: none"> - Läsförståelse - Rättstavning - Ordförståelse - Lëshastighet <p>Åk. 6 NP höst- och vårtermin Anpassningar görs för de elever som behöver det utifrån tidigare kartläggningar och behov - se skolverkets hemsida, (se bil. 7)</p>	<p>Pedagog i samråd med spec.pedagog/ spec.lärare</p> <p>Pedagog ev. tillsammans med specialpedagog/spec. lärare</p>	<p>Situationen för elever som visar låga resultat (stanine värden 1-3) - analyseras tillsammans m. spec.pedagog/ spec.lärare och åtgärder planeras.</p> <p>Pedagogisk utredning görs om det rör sig om extra anpassningar.</p> <p>Pedagogisk läs- och skrivutredning görs av specialpedagog/ spec.lärare när eleven inte når förväntade framsteg (åk. 4 el. 5), (se bil. 11)</p>

Grundläggande arbete i stimulerande miljö Årskurs 7–9	Kartläggning Screening	Vem	Undanröja hinder/ åtgärder
<p><u>Läsa och skriva:</u></p> <ul style="list-style-type: none"> - Undervisa i läsförståelsestrategier genom att utveckla lässtrategier för att förstå, tolka och analysera texter, (se bil. 3-4) - Arbeta med att utöka ord och begreppsform - Utveckla strategier för att skriva olika typer av texter, (se bil.5) - Fortsatt träning i stavningsregler och Meningsbyggnad, (se bil. 6) <p><u>Tala, lyssna och samtala:</u></p> <ul style="list-style-type: none"> - Att utveckla strategier för att kunna leda samtal - Att utveckla strategier för muntlig presentation med stöd av digitala lärvärtyg <p><u>Språkbruk:</u></p> <ul style="list-style-type: none"> - Fortsatt utveckling av språkliga strategier för att minnas och lära <p><u>Digitala lärvärtyg:</u> Använda digitala lärvärtyg för att stimulera språk-, läs- och skrivutvecklingen, (se bil. 8)</p>	<p>Åk. 7 Screening: DLS - oktober/november delar som ingår:</p> <ul style="list-style-type: none"> - Rättstavning - Ordförståelse - Lëshastighet <p>DLS - februari del som ingår:</p> <ul style="list-style-type: none"> - Läsförståelse <p>Åk. 9 NP höst- och vårtermin Anpassningar görs för de elever som behöver det utifrån tidigare kartläggningar och behov - se skolverkets hemsida, (se bil. 7)</p>	<p>Pedagog i samråd med spec.pedagog/spec.lärare</p> <p>Pedagog ev. tillsammans med specialpedagog/spec.lärare</p>	<p>Situationen för elever som visar låga resultat (stanine värden 1-3) - analyseras tillsammans m. spec.pedagog/spec.lärare och åtgärder planeras.</p> <p>Pedagogisk utredning görs om det rör sig om extra anpassningar.</p>

Förteckning bilagor (*separat dokumentsamling*)

1. Språkpyramiden
2. Läsutvecklingschema – exempel på del av dokumentationsschema
3. Invit på forskningsbaserade modeller för läsförståelsestrategier
4. Läsförståelsestrategier
5. Skrivprocessen
6. Ljudstridig stavning
7. Stöd, Anpassning, Träning
8. Digitala lärverktyg
9. Alternativ Kompletterade Kommunikation – AKK
10. Centrala begrepp
11. Pedagogisk utredning av läs- och skrivsvårigheter/dyslexi
12. Riktlinjer för Screening/Kartläggning

Referenslista

Litteratur som nämns i handlingsplanen

Alatalo, T. (2011). *Skicklig läs- och skrivundervisning. Om lärares möjligheter och hinder.* (Doktorsavhandling). Göteborg: Göteborgs universitet.

Beck, I. L., McKeown, M. G., Worthy, J., Sandora, C. & Kucan, L. (1996). Questioning the author: A yearlong classroom implementation to engage students with text. *Elementary School Journal*, 96(4), 385–414.

Bergh Nestlog, E. & Fristedt, D. (2016). *Språk i alla ämnen för alla elever – forskning och beprövad erfarenhet*, (2 uppl.). Växjö: Linnaeus University Press.

Bjar, L. & Liberg, C. (2010). *Barn utvecklar sitt språk*. Lund: Studentlitteratur.

Bruce, B. (2009). *Språkutveckling på olika villkor*. I Sandberg, A. (red.) *Med sikte på förskolan – barn i behov av stöd* (s. 55-74). Lund: Studentlitteratur.

Bruce, B. & Riddersporre, B. (2012). *Kärnämnen i förskolan: nycklar till livslångt lärande*. Stockholm: Natur & Kultur.

Espenakk, U, Frost, J. m fl. (2013). *Nya TRAS – observation av språk i dagligt samspel*. Nypon förlag.

Gibbons, P. (2013). *Lyft språket, lyft tänkandet – Språk och lärande*. Stockholm: Hallgren och Fallgren.

Hagtvet, B. E., Frost, J. & Refsahl, V. (2016). *Intensiv läsinlärning – Dialog och bemästrande när läsningen har låst sig*. Lund: Studentlitteratur.

Hattie, J. (2012). *Synligt lärande för lärare*. Stockholm: Natur & Kultur.

Heister Trygg, B. (2010). *TAKK – Tecken som Alternativ och Kompletterande Kommunikation*, (2 uppl.). Malmö: Södra regionens kommunikationscentrum, SÖK.

Heister Trygg, B. (2012). *AKK i skolan – En pedagogisk utmaning. Om Alternativ och kompletterande kommunikation, AKK, i förskola och skola*. Malmö: Södra regionens kommunikationscentrum, SÖK.

Herrlin, K. (2009). *Läs med flyt- ett målmedvetet arbetssätt för att utveckla läsförståelse*. Stockholm: Natur & Kultur.

Herrström, M. (2004). *Rotfrukt: morfologisk arbetsbok för lärare på mellannivå*. Ordfabriken.

Høien, T. & Lundberg, I. (2013). *Dyslexi: Från teori till praktik*. Stockholm: Natur och kultur.

- Jacobsson, C. (2011). *Läskedjor*, manual. Stockholm: Psykologiförlaget
- Johansson, B. & Sandell Ring, A. (2015). *Låt språket bära – genrepedagogik i praktiken*. Stockholm: Hallgren & Fallgren Studieförlag AB.
- Infoteket. (2017). *Alternativ och Kompletterande Kommunikation (AKK) för personer med kommunikationssvårigheter*. <http://www.lul.se/sv/Kampanjwebbar/Infoteket/Funktionsnedsattningar/Sprak--och-kommunikationsproblem/Alternativ-och-Kompletterande-Kommunikation-AKK-for-personer-med-kommunikationssvarigheter/>
- Lundberg, I. (2017). *Bornholmsmodellen – en väg till skriftspråket*. Stockholm. Natur och Kultur.
- Lundberg, I. (2010a). *God skrivutveckling – kartläggning och undervisning*. Stockholm: Natur & Kultur.
- Lundberg, I. (2010b). *Läsningens psykologi och pedagogik*. Stockholm: Natur & Kultur.
- Lundberg, I. & Sterner, G. (2010). *Före Bornholmsmodellen – språklekar i förskolan*. Stockholm: Natur & Kultur.
- Lundberg, I. & Herrlin, K. (2014). *God läsutveckling – kartläggningar och övningar*. (3. uppl.). Stockholm: Natur och Kultur.
- McKeown, M. G. & Beck, I. L., (1998). Talking to an author: Readers taking charge of the reading process. In R. Calfee & N. Nelson (Eds.), *Yearbook for the National Society for the Study of Education: Vol. 97, No. 2. The reading-writing connection* (pp. 112–130). Chicago: National Society for the Study of Education.
- Myrberg, M. (2007). *Dyslexi – En kunskapsöversikt*. Vetenskapsrådets rapportserie. www.vr.se
- Nationella prov www.skolverket.se
- Nationella diagnoser www.skolverket.se
- Pavey, B. (2017). *Att förebygga läs- och skrivsvårigheter – i förskolan och skolans tidiga årskurser*. Lund: Studentlitteratur.
- Reichenberg, M. & Lundberg, I. (2011). *Läsförståelse genom strukturerade textsamtal – för elever som behöver särskilt stöd*. Stockholm: Natur och kultur.
- Samuelsson m.fl. (2010). *Dyslexi och andra svårigheter med skriftspråket*. Stockholm: Natur & Kultur.
- SFS. (2010:800). *Skollag*. http://www.riksdagen.se/sv/dokument-lagar/dokument/svensk-forfattningssamling/skollag-2010800_sfs-2010-800

Shanahan, T., Callison, K., Carriere, C., Duke, N. K., Pearson, D., Schatschneider, C. & Torgesen, J. K. (2010). *Improving Reading Comprehension in Kindergarten through 3rd Grade: A Practice Guide*. Washington, DC: National Center for Education Evaluation and Regional Assistance, Institute of Education Sciences, US Department of Education.

Sjöberg, C. (2018). Mellan förskolans lek och skolans inläring, *Grundskoletidningen* 7(43).
http://grundskoletidningen.se/7-2018/mellan-forskolans-lek-och-skolans-inlarning?utm_campaign=campaign&utm_content=subjectline&utm_medium=email&utm_source=apsis

Skolverket. (2010). *Läroplan för förskolan Lpfö 98, reviderad 2016*.
https://www.skolverket.se/om-skolverket/publikationer/visa-enskild-publikation?_xurl=http%3A%2F%2Fwww5.skolverket.se%2Fwtpub%2Fws%2Fskolbok%2Fwpubext%2Ftrycksak%2FRecord%3Fk%3D2442

Skolverket. (2011). *Läroplan för grundskolan, förskoleklassen och fritidshemmet 2011, Lgr 11, reviderad 2017*. https://tullgardsskolan.stockholm.se/sites/default/files/lgr11_-_laroplan_for_grundskolan_forskoleklassen_och_fritidshemmet_2011_reviderad_2017.pdf

Skolverket. (2014). *Diskutera – Språkutvecklande arbetssätt i alla ämnen*. Skolverket.

Skolverket. (2016a). *Språkutvecklande arbetssätt*. <https://www.skolverket.se/laroplaner-amnen-och-kurser/grundskoleutbildning/diskutera-och-utveckla/sprakutvecklande-arbetssatt>

Skolverket. (2016b). *Vikten av att utgå från elevernas erfarenheter: motiv och förutsättningar*. <https://larportalen.skolverket.se>

Skolverket. (2016c). *Hur kan förskolan bidra till barns språkutveckling?*
<https://www.skolverket.se/skolutveckling/forskning/amnen-omraden/spraklig-kompetens/tema-las-och-skrivinlarning/hur-kan-forskolan-bidra-till-barns-sprakutveckling-1.157367>

Skolverket. (2016d). *Att läsa och förstå: Läsförståelse av vad och för vad?* Stockholm: Skolverket.

Skolverket. (2017a). *Fjärdeklassares läsförmåga undersöks i PIRLS*.
<https://www.skolverket.se/statistik-och-utvardering/internationella-studier/pirls>

Skolverket. (2017b). *PISA - är din skola utvald?* <https://www.skolverket.se/statistik-och-utvardering/internationella-studier/pisa>

Skolverket. (2017c). *Nya språket lyfter! Ett bedömningsstöd i svenska och svenska som andraspråk för grundskolans årskurs 1-6*. Stockholm: AB Typoform.

Specialpedagogiska skolmyndigheten, SPSM. (2017a). Pedagogisk utredning av läs- och skrivsvårigheter/dyslexi - ett stödmaterial. <https://www.spsm.se/funktionsnedsattningar/las--och-skrivsvarigheterdyslexi/pedagogisk-utredning-av-las--och-skrivsvarigheterdyslexi---ett-stodmaterial/>

Specialpedagogiska skolmyndigheten, SPSM. (2017b). *Tecken som AKK*. <https://www.spsm.se/stod/specialpedagogiskt-stod/sprak-och-kommunikation/alternativ-och-kompletterande-kommunikation/manuell-och-kroppsnaara-akk2/tecken-som-akk/>

Specialpedagogiska skolmyndigheten, SPSM. (2018). *Läsa och skriva*. <https://www.spsm.se/stod/specialpedagogiskt-stod/lasa-och-skriva/>

Svensson, I. (2012). *Assistive Technology alias Alternativa Verktyg*. https://static1.squarespace.com/static/571639e41bbee0fbd85c9f51/t/57cee35e2994ca4d3c25f712/1473176416473/Assistive+Technology+alias+_Alternativa+Verktyg_.pdf

Taube, K. (2013a). *Läsinlärning och självförtroende*. Lund: Studentlitteratur.

Taube, K. (2013a). *Barns tidiga skrivande*. Lund: Studentlitteratur.

Tisell, A. (2011). *Lilla boken om tecken som ett verktyg för kommunikation och språkutveckling*, (2 uppl.). Uppsala: Hatten Förlag.

Tjernberg, C. (2013). *Framgångsfaktorer i läs- och skrivlärande. En praxisorienterad studie med utgångspunkt i skolpraktiken*. (Doktorsavhandling). Stockholm: Stockholms universitet.

Vetenskapsrådet. (2007). *Dyslexi – en kunskapsöversikt*. Stockholm: Vetenskapsrådets rapportserie 2: 2007.

Westlund, B. (2012). *Att undervisa i läsförståelse: Lässtrategier och studieteknik*. Stockholm: Natur & Kultur.

Wiliam, D. (2013). *Att följa lärande- formativ bedömning i praktiken*. Lund: Studentlitteratur.

Länksamling

Johansson, M-G. *MG-programmet*. www.mglos.se

Skrivprocessen <http://tay.fi/~r.marita.heikkinen/Ok1/skrivproc.html>

Wittingmetoden www.wittingforeningen.se

