



# KIRUNA

## Information

Fett och  
olja hör  
inte hemma  
i avloppet

Tips på hemester  
i sommar

Seniorbostäder  
färdiga för  
inflyttning

Fler tomter på  
gång i fjällen

# Savo och resurscenter tillverkade visir till vården

# En vårvinter präglad av allvar, oro och hårt arbete

**Inom kommunens olika** verksamheter har vårsäsongen präglats av förberedelser för att så mycket som möjligt ska fungera även om vi får en hög sjukfrånvaro bland personalen på grund av pandemin. Ett huvudfokus har varit att så långt som möjligt skydda kommuninvånare som hör till riskgruppen och då i synnerhet boende på våra särskilda boenden. I skrivande stund är det för tidigt att säga hur vidtagna åtgärder kommer att falla ut.

**Vi är många** som i dessa dagar bär på en stark oro för anhöriga som hör till riskgruppen. Många kommuninvånare bär också på en oro för allt från ekonomi och arbete till egen hälsa. Våra strategier för att möta det allvarliga läget bygger på samarbete lokalt, regionalt och nationellt och på att så noggrant som möjligt följa myndigheternas rekommendationer.

**Jag vill passa** på att rikta ett stort tack till alla de företag, organisationer och privatpersoner som ställer upp med utrustning eller frivilliga insatser i arbetet. Det är många i kommunens personal som utför ett stort och viktigt arbete just nu - inte minst inom äldreomsorgen. De frivilliga insatserna spelar en viktig roll och blir också till ett moraliskt stöd i detta arbete.

**I detta nummer** av Kiruna Information hittar ni inte dagsaktuell information om pandemiarbetet. Tidningens pressläggning medger helt enkelt inte detta. För nyheter och aktuell information får vi istället hänvisa till vår hemsida. Däremot hittar ni intressanta reportage från flera av kommunens olika verksamhetsområden som vi hoppas ger en god bild av allt det arbete som rullar på även i dessa tider.



Lennart Andersson  
kommundirektör



Följ Kiruna kommun på Instagram, YouTube och Facebook.

**KIRUNA information ges ut av Kiruna kommun och delas ut till alla hushåll i kommunen.**

**Ansvarig utgivare:** Lennart Andersson  
**Redaktör:** Ulrika Isaksson

**Kontakta redaktionen:**

**E-post:** ulrika.isaksson@kiruna.se

**Telefon:** 0980-708 23 | **Växel:** 0980-70 000

**Besöksadress:** Kiruna stadshus, Kristallen  
Stadshustorget 1.

**Postadress:** Kiruna kommun, 981 36 Kiruna.

**Redaktion:** Ulrika Isaksson, Sofia Lagerlöf Määttä, Jenny Lindberg, Lisbeth Pekkari, Nadja Rundqvist, Kiruna kommun, Stina Johansson, Tekniska Verken, Emma Wodén, Kirunabostäder

**Grafisk produktion:** Krauz & Co  
Omslagsbilden till Kiruna Information nr 1/2020 är tagen av Ulrika Isaksson



**KIRUNA**  
Information

Ur innehållet nr 1/2020:

De fixar visiren.....	sid 3
Fler tomter i fjällen.....	sid 4
Kvarter 7-9 på gång.....	sid 5-7
Flytt av hyresgäster.....	sid 8-9
Nytt seniorboende.....	sid 10-11
Vittangi hemtjänst.....	sid 12-13
Det hör inte hemma i avloppet.....	sid 14-15
Fritidsbanken har flyttat.....	sid 16-17
Våga fråga.....	sid 18-19
Kajsan Olla hedras.....	sid 20-21
Hemester i kommunen.....	sid 22-25
Män i vården.....	sid 26-27
Likvärdig skola.....	sid 28-29
Läslýftet.....	sid 30
Digitalisering i förskolan.....	sid 31
Dans i förskolan.....	sid 32
Lupiner ska bekämpas.....	sid 33
Stora innovationsprojekt.....	sid 34
Praktik i Spanien.....	sid 34
Biblioteksprojekt för barn.....	sid 35
Biblioteken i byarna.....	sid 36-37
Tarfalahallen ska byggas upp igen.....	sid 38
Totalförsvärsövning.....	sid 39
Notiser.....	sid 40-41
Omledning av E10.....	sid 42
Tömning av matavfall.....	sid 43
Våra byar- Piilijärvi.....	sid 44



Handledarna Camilla Lundqvist, Albert Stöckel och Sara Josefsson har tillsammans med arbetstagarna Rebecka Hagström och Petra Töyrä på daglig verksamhet tillverkat skyddsvisir.

## Hjältar i det tysta

När Savo och Resurscenter fick frågan om de kunde tillverka visir drog de igång arbetet omedelbart. På bara tre dagar tillverkade de 400 visir.

Text: Ulrika Isaksson Foto: Resurscenter och Ulrika Isaksson

**Hela världen genomgår** en kris utan dess like och bristen på skyddsutrustning inom vården är mycket stor. Så även vid socialförvaltningens verksamheter i Kiruna. Därför tog medicinskt ansvarig sjuksköterska, Maria Enback, i mars initiativ till att kommunen själv skulle producera skyddsutrustning.

**Annika Lindström, som** är enhetschef för daglig verksamhet, började genast samla in material till visiren, när förfrågan kom från Maria Enback.

– Vi har fått OH-blad från skolorna och andra verksamheter inom kommunen. Jag åkte runt och samlade in material. Jag köpte upp all resår på tygbutiken i stan, berättar hon.

**Arbetstagarna och de** anställda på Savo och Resurscenter startade arbetet direkt när sakerna var på plats. I skrivande stund har de tillverkat 400 visir.

– Det är jätteviktigt att alla ställer upp i en sådan här tid och gör vad de kan. Savo och Resurscenter är hjältar i det tysta, säger Maria Enback. ■

Observera att artikeln är skriven den 30 mars 2020. Då händelseutveckling kring coronaviruset covid-19 ändrats dag för dag är det inte säkert att innehållet vad gäller skyddsutrustning är aktuellt när tidningen kommer ut.



På Resurscenter gjorde bland andra Gun-Britt Stålnacke skyddsvisir.



Kirunaborna ska få möjlighet att bygga mer i fjällen. Två av detaljplanerna berör Stenbacken.

## Fler tomter på gång i fjällen

Kiruna kommun arbetar aktivt för att skapa fler fritidshus-tomter i fjällvärlden. Tre nya detaljplaner för fritidshus är på gång. "Det är långa processer, men vi jobbar så fort vi kan", säger kommunalrådet Gunnar Selberg.

Text: Ulrika Isaksson

**För kommunledningen är** fritidshus-tomterna i fjällen högt prioriterat.

– Det finns de som har stått i kö till tomter i fjällen i upp till 40 år, så nu har vi bestämt att vi verkligen ska skapa möjligheter att bygga fritidshus där, säger Gunnar Selberg.

**Det är en** lång process att få fram fritidstomter. Alla sakägare och andra som har intressen i



Gunnar Selberg, kommunalråd.  
Foto: Hans Olof Utsi

området ska ges en chans att yttra sig i frågan. Planen ska samrådats, granskas och ställas ut. Det finns alltid en risk att processen bromsas av att någon överklagar.

Genom åren har exploatörer fått bygga i Kirunafjällen och sedan sälja vidare husen, nu ligger fokus i stället på att Kirunaborna själva ska kunna köpa en tomt och bygga sin stuga.

– Det är bra att det har byggts, men ännu viktigare nu är att vi får fram tomter så att Kirunaborna får bygga i sin egen takt och efter egen børs. Vi har också bestämt att vi ska utöka byggrätterna kraftigt. Så det här är något som vi verkligen ser fram emot.

**De två detaljplanerna** Västra och Östra Stenbacken är på gång att gå ut för granskning. Västra Stenbacken ska reglera befintlig fritidshusbebyggelse planmässigt och göra så att fler fritidshus kan byggas. Planen reglerar även områden för båthus och parkering med plats för avfallskärl. Inom planområdet finns i dag sju ton fritidshus som är upplåtna med arrendeavtal.

Arrendena förvaltas av länsstyrelsen. All mark inom planområdet ägs av Statens fastighetsverk och de framtida fritidshusen kommer också att upplåtas med arrendeavtal.

**Östra Stenbacken ska** möjliggöra för friluftscamping, enklare fritidshus och uppställningsplats för arkar. Arrendetomterna upplåts med arrendeavtal och kan inte friköpas. Även här ägs all mark av Statens fastighetsverk och förvaltas av länsstyrelsen. Detaljplanen för Katterjåkk innebär 30 nya fritidshustomter.

– Att ha ett eget fritidshus, oavsett om det är i skogslandet, i fjällen eller vid älven, är otroligt viktigt för många av oss som bor här. Därför vill vi få fram de här tomterna. Om man vill investera och bygga sin framtid i Kiruna ska man inte behöva stå i kö i 40 år, säger Gunnar Selberg. ■

# "Det finns en lokal stolthet i Kiruna"

I mitten av februari tog Kirunabostäder tillsammans med LKAB och Näiden bygg, det officiella spadtaget för kvarteren som ska kanta Kirunas nya handlegata. Här skriver Kirunabostäders vd Mats Dahlberg om arbetet.

**Vi benämner oftast** kvarteren längs handlegatan som kvarter 7-9 eller handelskvarteren, men ambitionen med de här kvarteren är så mycket mer än det. För att beskriva och sätta en genomtänkt prägel på kvarteren, som kommer att utgöra en stor del av Kirunas centrumkärna, har en designmanual tagits fram. Manualen beskriver de interiöra kundmiljöerna i kvarteren avseende material och uttryck och bidrar till att bygga en identitet för varje kvarter. Den interiöra gestaltningen ska inte bara vara vacker att se på, den ska fungera och leva upp till det Kirunaborna och våra besökare förväntar sig.

**År 2006 genomfördes** en enkätundersökning bland Kirunaborna, *Vilken är din bild av Kiruna*. Syftet var bland annat att samla in synpunkter och idéer på hur Kirunaborna vill att en trivsam och bra stadsmiljö ska se ut. Det som hamnade högst upp på Kirunabornas önskelista för nya centrum var mötesplatser. Det framkom även att den äldre bebyggelsen tilltalar många Kirunabor, att det är viktigt att ta tillvara på detaljer från nuvarande stadskärna och återanvända dem i den nya. De här synpunkterna har fått ta plats i designmanualen där tanken med handelskvarteren har varit att inte bara skapa plats för shopping utan även för annat stadsliv. Mötesplatser där såväl gammal som ung kan äta, fika, umgås eller bara koppla av. Platser som skapar gemenskap i vårt nya centrum.



Mats Dahlberg, vd Kirunabostäder.

**Det finns en** lokal stolthet i Kiruna. Den lokala förankringen har därför varit vik-



**Kirunas nya handelskvarter** ska inte bara ge plats för shopping utan även för annat stadsliv. Mötesplatser där man kan äta, fika, umgås eller bara koppla av. Platser som skapar gemenskap i vårt nya centrum. Illustration: Wester+Elsner

tigt att framhålla i gestaltningen. Här ska både Kirunabor och turisternas behov och förväntningar tillgodos. Blandningen av äkta material med lokal förankring, återanvända byggdelar och lokala konstverk ska tillsammans bilda en varm, genuin miljö med en tydlig koppling till den omgivande naturen och det gamla Kiruna.

**Vår nya stad** är under uppbyggnad och jag hoppas att vi tillsammans kommer att finnas på plats för att utifrån det som en gång varit ge vår nya stadskärna den själ som den förtjänar. ■



Varje handelskvarter har fått sin egen prägel i designmanualen. Kvarter 9 gestaltas av trä, ljus och grönska.



Den framtida handelsgatan kantas av tre kvarter där större delen av Kirunas handel kommer att rymmas.

## Kvarter 9

**Kristallen, stadshus och länskonstmuseum**, invigdes i augusti 2018 och nu växer övriga kvarter runt Stadshustorget fram. Från torget sträcker sig Torggatan österut, mot Tuolluvaara, där huvuddelen av Kirunas handel kommer att koncentreras. Här ligger kvarteren 7, 8 och 9 som kommer att erbjuda ett brett utbud av handel, service, arbetsplatser och bostäder.

## Kvarter 7

## Kvarter 8

### Kvarter 7, 8 och 9

- Antal lägenheter: 297
- Antal handelslokaler: 52
- Antal kontor: 15
- Antal parkeringsplatser i underjordsgarage: 389
- Antal cykelparkeringar: 480



Carina Bergström, flyttsamordnare, arbetar med att flytta Kirunabostäders hyresgäster från nuvarande centrumkärna.

# Trygg och smidig flytt till nytt

Grubvrytningen påverkar 3 000 av bostäderna i Kirunas nuvarande centrum under de närmaste åren. Cirka en fjärdedel av dem tillhör Kirunabostäders bestånd där omflyttningen av hyresgäster är i full gång.

Text och foto: Emma Wodén

Det senaste året har Kirunabostäder planerat för omflyttningen av hyresgäster i nuvarande centrum som påverkas av grubvrytningen. Totalt är det drygt 400 lägenheter som berörs. Sedan april förra året finns flyttsamordnare Carina Bergström på Kirunabostäder för att arbeta med

det praktiska kring omflyttningen och svara på frågor från Kirunabostäders hyresgäster.

– Att flytta hyresgäster i den här omfattningen är en ny uppgift för Kirunabostäder. Vårt mål är att genomföra flytten så tryggt och smidigt som möjligt för alla som påverkas. Vi har förberett

**Kort om omflyttningen**  
Antal lägenheter: 433 lägenheter  
Tidsperiod: År 2019-2022

oss på olika sätt, men eftersom vi aldrig genomfört ett liknande arbete har vi ställt oss ödmjuka inför uppgiften, säger Carina Bergström.

Flytten av hyresgäster kommer att ske i etapper mellan 2019-2022, vilket grundar sig på

LKAB:s prognoser för grubvrytningens påverkansområde. Förra året i maj började Kirunabostäder informera de hyresgäster som berörs i den första etappen. Först ut var Biblioteksgatan 8-12, Vänortsgatan 2-10, Geologgatan 12 och Bergmästaregatan 4-5. Efter det har informationsmötena avlöst varandra och nu i maj är målet att samtliga hyresgäster som berörs av grubvrytningen i det här skedet ska vara informerade om den kommande flytten.

Till de hyresgäster som måste flytta erbjuder Kirunabostäder förtur i både befintligt bestånd och i nyproduktion. Berörda hyresgäster får lämna in önskemål om den nya bostaden, vilket område och vilken storlek på lägenhet som de önskar. De som väljer att flytta till en nyproducerad lägenhet med högre hyra, och därmed högre standard, har även rätt att få hyrestrappning. Hyrestrappningen innebär att hyran successivt trappas upp under en sjuårsperiod, i enlighet med LKAB:s ersättningsprincip.

När det är dags att flytta till den nya lägenheten får hyresgästen kompensation av LKAB för flytthjälp alternativt flyttersättning. LKAB bekostar antingen tre månadshyror inklusive ombesörjd flytt alternativt sex månadshyror, då genomför hyresgästen hela flytten själv. Den



Bergmästaregatan 5 är ett av Kirunabostäders första hus som påverkas av grubvrytningen.

som flyttar inom Kirunabostäders bestånd får också tillträde till den nya lägenheten 14 dagar innan utflyttningsdatum från den gamla lägenheten, utan att behöva betala dubbla hyror. – Hittills har processen med omflyttningen flutit på bra, många är positiva och ser fram

emot att flytta till Kirunas nya centrum, säger Carina Bergström. ■

## Så här tycker vi om flytten

Under 2019 påbörjade Kirunabostäder omflyttningen av hyresgäster från nuvarande centrum. Cirka 80 hyresgäster har redan flyttat och hittills har det varit en stor spridning på vart hyresgästerna har valt att flytta. En del har valt befintligt bostadsbestånd, andra har flyttat till nyrenoverat och en stor del har valt att flytta till nyproduktion.

### Nils, 50 år, flyttat till befintligt bestånd Lappgatan

Nils bodde tidigare på Bergmästaregatan i centrum och flyttade till en lägenhet på Lappgatan i motsvarande storlek. För Nils var det självklart att flytta inom Kirunabostäders befintliga bestånd, främst för att han ville ha fortsatt korta avstånd kring nuvarande stadskärna.

– Jag tycker att allt har fungerat bra, från information till själva flytten. Jag valde ersättningsalternativet med tre månadshyror och flytthjälp och det fungerade riktigt smidigt.



### David, 21 år, har flyttat till nyrenoverade Tallplan

David flyttade från nuvarande centrum till Lombolo i mars. Han tittade på flera lägenheter innan han bestämde sig för den nyrenoverade lägenheten på Tallplan 5.

– Det var tack vare erbjudandet om hyrestrappning som det blev den här lägenheten. Jag hade egentligen tänkt mig en lägenhet i det gamla beståndet för att få en lägre hyra men i och med hyrestrappningen föll valet på en nyrenoverad lägenhet med tvättmaskin, torktumlare och diskmaskin.





I de nyrenoverade seniorbostäderna på Runabacken bor du i en vanlig lägenhet med möjlighet till umgänge med grannar i samma ålder.

# Dags för inflyttning på Runabacken

Det tidigare äldreboendet Vilan blir senior- och studentbostäder. Den 1 juni står 32 nyrenoverade seniorbostäder färdiga för inflyttning och i augusti, lagom till skolstart, är det dags att flytta in i studentlägenheterna.

Text: Emma Wodén

I oktober 2019 tog kommunstyrelsen beslut om att före detta Vilan blir senior- och studentbostäder och att namnet på byggnaden blir Runabacken. Kiruna kommun fortsätter att äga byggnaden och Kirunabostäder sköter uthyrning och förvaltning.

Byggnaderna på Runabacken har genomgått en omfattande renovering där alla lägenheter har helrenoverats och fått ny köksinredning, toalett och nya ytskikt. Tvättstugor med ny tvättutrustning finns på varje bostadsvåning och alla våningsplan nås med hiss.

Höghuset, Runabacken 1, rymmer 29 studentlägenheter i storlek 1 rum och kök. Bostäderna riktar sig till den som studerar på universitet, högskola eller folkhögskola. Planerad inflyttning i Runabacken 1 är i augusti.

I det lägre huset, Runabacken 2, finns det 32 seniorbostäder med rekommenderad ålder 70+. Det innebär att de som är fyllda 70 år har förtur till bostäderna. På Runabacken 2 finns det lägenheter i storlekarna 1-3 rum och kök som passar både singelhushåll och par med behov av större

yta. I huset kommer det att finnas tillgång till gemensamhetsytor, både inne och utomhus, som delas med grannarna.

– Bostäderna blir ett välkommet tillskott för vår äldre kundgrupp. Vi har under en längre tid sett ett ökat intresse för seniorbostäder så det känns roligt att kunna bemöta marknadens efterfrågan. På Runabacken bor du i en vanlig lägenhet med möjlighet att träffa grannar i samma ålder för gemensamma aktiviteter, säger Amanda Stålnacke som är marknadschef på Kirunabostäder. ■

## Digital bostadskö för seniorbostäder

I början av året blev Kirunabostäders kö till seniorbostäder digital. Nu kan du som är 70 år fyllda söka och anmäla intresse till seniorbostäder på hemsidan.

Text: Emma Wodén

Från och med den 1 februari 2020 blev Kirunabostäders kö till seniorbostäder digital och ingår nu i den ordinarie bostadskön. I samband med digitaliseringen ändrades åldern för att hyra seniorbostad hos Kirunabostäder från 55 år till 70 år.

Du som sedan tidigare har stått i kö för seniorbostad på Thulegården har kvar dina köpoäng från det datum du registrerade dig i kön första gången. Skillnaden är att det inte delas ut några seniorbostäder via brev utan alla lediga bostäder publiceras på Kirunabostäders hemsida. Du som sökande måste aktivt gå in på hemsidan och anmäla intresse på lediga lägenheter. För att behålla din plats i kön måste du fortsättningsvis logga in på Mina sidor minst en gång om året. De lediga seniorbostäderna tilldelas efter kötid. Du har endast en kötid oavsett seniorbostad eller vanlig lägenhet.

Om du har frågor eller behöver hjälp att logga in på Mina sidor är du välkommen att kontakta Kirunabostäders bostadsförmedling på telefon 0980-708 50. ■

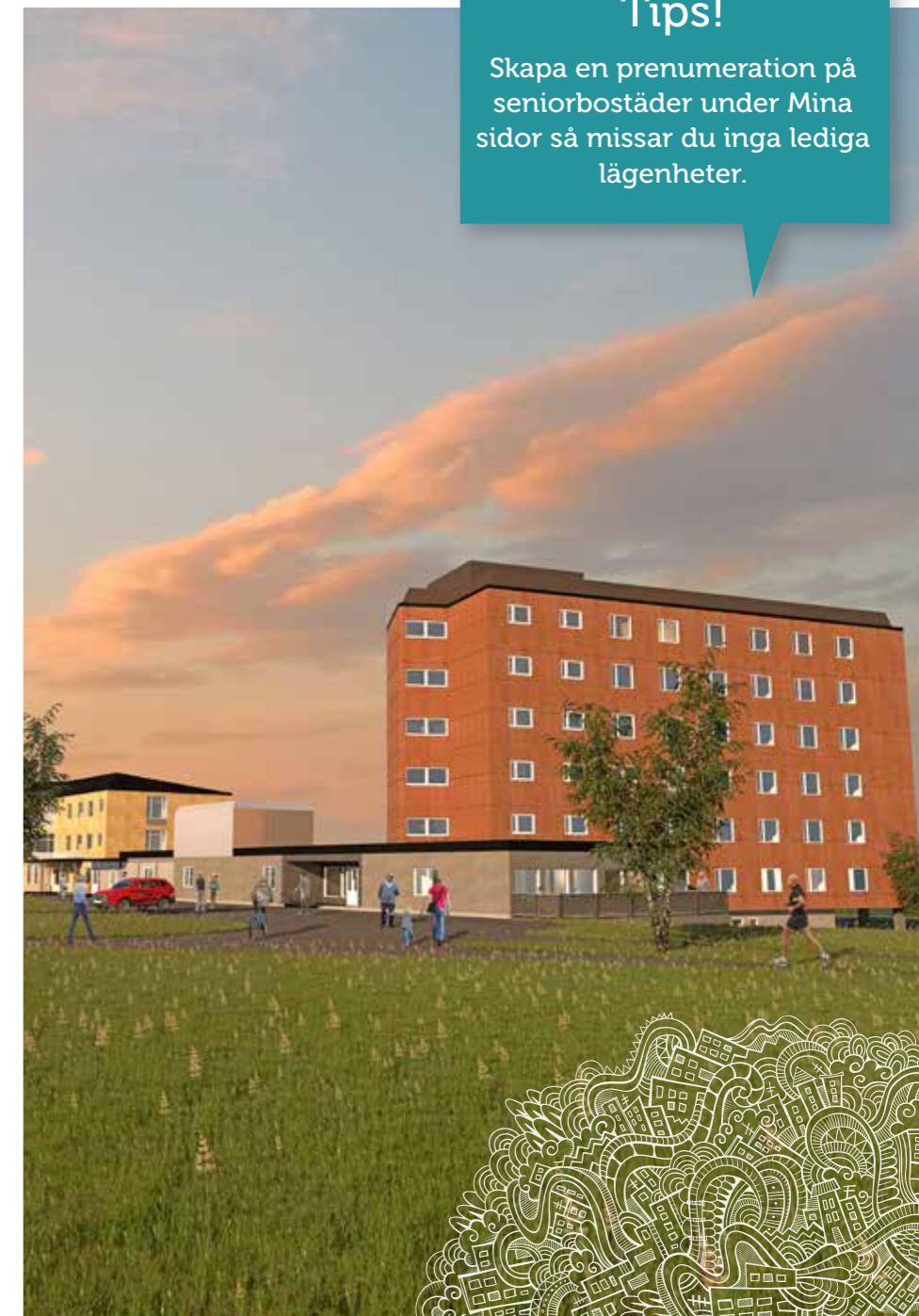
### Runabacken

**Lägenheter:** 61 lägenheter varav 32 seniorbostäder och 29 studentlägenheter. Alla lägenheter har helrenoverats och fått ny köksinredning, toalett och nya ytskikt. Tvättstuga finns på varje våningsplan och hiss finns i båda byggnaderna.

**Övrigt:** Runabacken kommer förutom bostäder att inrymma ett tillagningskök för förskolor samt LSS-bostäder som har haft sina lokaler här sedan tidigare.

### Tips!

Skapa en prenumeration på seniorbostäder under Mina sidor så missar du inga lediga lägenheter.





Äntligen är de samlade. Jeanette Rehnblom, Patrik Spett, Tanja Katajamäki, Anne-Sofie Nordström och Yvonne Blind har flyttat in i nya lokaler.

# Nu kan ingenting stoppa Vittangi hemtjänst

De senaste åren har hemtjänstens personal i Vittangi huserat i det gamla polishuset medan cheferna suttit på Blomstergårdens äldreboende. "Vi har varit trångbodda i flera år och när vi började få fler manliga kollegor och utökade med ett till omklädningsrum fick cheferna flytta ut", säger avdelningschefen Jeanette Rehnblom. "Ja, och cellerna i polishuset hade så dålig mobiltäckning", skojar enhetschefen Tanja Katajamäki.

Text och foto: Jenny Lindberg

**Det är en solig** vårdag när vi träffar avdelningschef Jeanette Rehnblom och enhetscheferna Tanja Katajamäki och Yvonne Blind som tillsammans med undersköterskan och planeraren Ann-Sofie Nordström just fått flytta in i nya luftiga lokaler bredvid Vittangi hälsocentral. Kartonger och tomma anslagstavlor kantar korridorerna men kontoren och personalrummet är redan hemtrevligt inredda.

– Äntligen kan vi chefer, planerare och

personal arbeta tillsammans. Vittangi hemtjänst är en grupp med god sammanhållning, som alltid har brukarens bästa i fokus. Att nu få träffas dagligen kommer att skapa en ännu bättre arbetsmiljö och förenkla kommunikationsvägarna, säger Yvonne Blind.

**Vad skiljer då** att arbeta i hemtjänsten i mindre samhällen och byar jämfört med att jobba i en större stad?

– Närheten till brukarna. Man lär känna alla på ett annat sätt och de flesta av oss i personalen bor ju också i området, säger Tanja.

– Man måste gilla att köra bil, säger Yvonne och skrattar.

**Tanjas distrikt inkluderar** Svappavaara, Parakka, Piilijärvi och Vittangi. Yvonne distrikt sträcker sig från Lainio, Vivungi, Kuokso och Masugnsbyn till Vittangi. Anne-Sofie ansvarar

– Man bygger turer, ofta blir en by en tur, säger Anne-Sofie.

**Något annat som** skiljer Vittangi hemtjänst från Kiruna C är att gruppen ansvarar för all tvätt, alla inköp och leveransen av matportioner till brukarna inom distriktet. Till hjälp finns Patrik Spett som är vaktmästare och allt-i-allo inom socialförvaltningens verksamheter i Vittangi med omnejd. Patrik kör ut all mat till de personer som inte har hemtjänst, han har hand om bilarnas reparationer och mycket mer.

– Det bästa med att jobba i Vittangi är att jag slipper pendla, säger han.

Det är tydligt att sammanhållningen och gemenskapen är god i teamet och alla närvarande talar med värme om brukarna och skrattar åt de utmaningar de kan möta en vanlig dag.

– En dag fick en hemtjänstpersonal skotta sig fram till Parakka genom snödrevet, säger Yvonne.

**Jeanette berättar att** mobiltäckningen kan komma och gå och Anne-Sofie berättar att i måndags fick man återgå till papper och penna när mobilnätet låg nere. Fram kommer de alltid,

det är tydligt, även om det tar lite längre tid.

På sommaren åker cyklarna fram. Sedan 2016 finns det verksamhetscyklar och de flesta som jobbar inom Vittangi och Svappavaara använder dessa.

– Vi är inte rädda att ställa undan bilen. På önskelistan finns en cykelkärra så att man kan ta med sig matportionerna, säger Anne-Sofie.

**Ingenting verkar vara** omöjligt för denna personal som kan träffa på både älg, björn och räv under sin arbetsdag. Även om de inte kan göra så mycket åt mobiltäckningen innebär de nya lokalerna att de alltid har tillgång till reservkraft. Vittangi hemtjänst har verksamhet dygnet runt och ett enormt område att täcka men den positiva andan är det inget fel på.

– Nu önskar vi bara att fler söker sig hit för att jobba med oss, vi har alltid behov av vikarier, avslutar Yvonne. ■



Hemtrevligt på Vittangi hemtjänst.

för dagsplaneringen av turerna tillsammans med Evelina Hedlin som hon delar tjänsten med.



Enhetschefen Yvonne Blind gör i ordning på sitt kontor.



Tanja Katajamäki och Jeanette Rehnblom har gjort sig hemmastadda i de nya lokalerna bredvid hälsocentralen.



Ronny Strålberg och Alf Talo ser ofta onödiga mängder fett i avloppsledningsnätet och får ta hand om många avloppsstopp som hade kunnat undvikas.

## Fett och matolja hör inte hemma i avloppet

I Kiruna finns i dag cirka 23 mil kommunala avloppsledningar. Varje år inträffar uppemot 70 stopp i avloppsledningarna och många av dem beror på fett som klumpar sig fast inuti ledningarna.

– Fettet är en bidragande orsak till många av stoppen och det kostar mycket pengar att åtgärda.

Det betyder att pengar tas från det gemensamma VA-kollektivet och det drabbar de enskilda kunderna i slutändan, säger Maria Lundin, drift- och miljöingenjör avloppsteknik på Tekniska Verken.

Text: Mattias Forsberg och Stina Johansson Foto: Mattias Forsberg

**Fett har länge** varit ett problem i avloppssammanhang eftersom det orsakar stopp i ledningsnätet och i pumpstationer samt att det bidrar till att försämrade vissa reningssteg på

avloppsreningsverket. Om alla hjälps åt går det att göra mycket för att minska utsläppet av fett till avloppsnät och avloppsreningsverk.

Näringsverksamheter regleras bland annat

Använd en miljötratt för att samla in fettet hemma hos dig. Miljötratten finns att hämta på Kristallen eller på Kiruna ÅVC.



av Lagen om allmänna vattentjänster. Alla verksamheter som riskerar att släppa ut fett via avloppsvattnet ska till exempel ha en godkänd fettavskiljare. Det kan till exempel handla om storkök, caféer, gatukök, pizzerior, restauranger och hotell. Saknar din verksamhet fettavskiljare så ta kontakt med din fastighetsägare och Miljökontoret.

Även om stora mängder fett kommer från näringsverksamheter så finns det mycket att göra för privatpersoner i det egna hushållet. Det senaste decenniet har vi sett ändringar i matvanor där mer fett och matolja används vid matlagning och därför är det viktigt att ta hand om det använda fettet på rätt sätt.

**När man lagar** mat, diskar eller på annat sätt hanterar fett och olja i hushållet är det bra att använda en så kallad miljötratt som skruvas fast på en PET-flaska. Där samlar man sedan sitt stekfett, matolja eller olja från till exempel fritering efter att det svalnat – istället för att spola ned det i vasken. När flaskan är full skruvar man på korken och därefter går det bra att slänga den i det brännbara restavfallet. Har man större mängder fett bör det lämnas till återvinningscentralen. Mindre mängder fett från dina stek- och kokkärl kan med fördel torkas upp med hushållspapper.

– Fett skapar problem hela vägen. Även om fettet är flytande när man håller det i vasken så stelnar det snabbt när det blandas med det kalla avloppsvattnet. Fettet fastnar i rören och när man får ett stopp kan det leda till översvämningar i källaren eller så drabbas kanske din granne beroende på hur du bor, säger Maria Lundin och fortsätter:

– Med jämna mellanrum dyker det upp fettklumpar som är stora som handbollar.

Alf Talo och Ronny Strålberg är slambilsförare på Tekniska Verken och de ser ofta fett i avlopps-



Stora fettklumpar flyter omkring och täpper till våra avloppsledningar.

ledningsnätet och vad det kan ställa till med. Enligt dem har vi blivit bättre på att ta hand om fett de senaste åren men vi kan fortfarande bli mycket bättre.

– Tänk på vad du spolar ner i köksavloppet, inte bara fett och olja orsakar stopp utan även säser, dressingar och marinader kan ställa till

problem. Många stopp uppstår redan inne i din fastighet och då måste du själv ansvara för att ta hand om stoppet eller kontakta ett VVS-företag vilket ibland kan bli dyrt, säger Alf Talo.

**Tänk alltid på** vad du spolar ner – avloppet tar inte vilken skit som helst! ■





Enhetschefen Monica Isaksson, Mikael Johansson och ungdomshandläggaren Elin Hietanen är mycket nöjda över den nya placeringen av Fritidsbanken.

# Navet får ny inriktning

Fritidsbanken har flyttat in i Navet tillsammans med Stadsliv Kiruna. Samtidigt blir Navet också en ny samlingspunkt för ungdomar som behöver stöd och hjälp av kommunens ungdomshandläggare. Den centrala lokalen på Lars Janssonsgatan 12 får därmed en helt ny identitet.

Text: Elin Hietanen Foto: Ulrika Isaksson

**Elin Hietanen är** en av två personer som jobbar som ungdomshandläggare vid Kiruna kommun. De arbetar med ungdomar i åldrarna 16-24 år som saknar gymnasieexamen. Elin menar att deltagare i verksamheten drabbats i och med Arbetsförmedlingens nedrustning.

– I dagsläget går det inte att träffa en arbetsförmedlare på samma sätt som tidigare. Därför drabbas deltagare som vi arbetar med. De behöver ofta mer stöd i myndighetskontakter och vardagen, säger hon.

**I många kommuner** sitter olika myndigheter i samma lokal för att tillsammans arbeta med en individ, för att denne inte ska slussas runt mellan olika myndigheter. Här är inte myndigheterna samlokaliserade.

– Genom att kunna bjuda in olika verksam-

heter som Arbetsförmedlingen, studie- och yrkesvägledare, företag samt andra instanser till Navet hoppas vi kunna erbjuda mer samordnade insatser till de unga. Det är viktigt att bryta utanförskapet tidigt så att den unga vuxna blir en del av samhället.

**Kirunas arbetsmarknadsenhet** har inspirerats av Eskilstuna som har en egen ungdomsverksamhet, Nuevo, där de gjort stora samhällsekonomiska vinster. Arbetsmarknadsenheten och Fritidsbanken delar lokalen med verksamheten Stadsliv, som drivs på uppdrag av Kiruna kommun, KBAB och LKAB.

– Deltagare i våra verksamheter glöms ofta bort i samhället, därför arbetar vi för ett innanförskap. Genom att få kombinera Fritidsbanken, ungdomar och Stadsliv Kiruna hoppas vi att

Läs mer här:

[www.kiruna.se/aktivitetsansvar](http://www.kiruna.se/aktivitetsansvar)  
[www.fritidsbanken.se](http://www.fritidsbanken.se)

Ring eller mejla ungdomshandläggare vid frågor  
Elin Hietanen, telefon: 0980-707 31  
[elin.hietanen@kiruna.se](mailto:elin.hietanen@kiruna.se)

kunna lyfta vår viktiga målgrupp. Vi tror att vi kan arbeta mer mot näringslivet i denna lokal vilket känns positivt.

**Tillsammans med** utbildningsanordnarna Lapplands lärcentra och Studieförbundet Vuxenskolan, arbetar ungdomshandläggarna fram enklare jobbspår där unga, nyanlända och långtidsarbetslösa kan ses som en del i kommunens och näringslivets kompetensförsörjning.

– Det är en stor kostnad för ett samhälle när människor är i utanförskap, men genom detta hoppas vi att vägen till arbetsliv och skola blir kortare, säger Elin Hietanen. ■



Haile Alem Fanta och Christian Holmberg tittade till grillen, där sedan invigningslunchen tillagades.

## Kommunala aktivitetsansvaret

Kommunala aktivitetsansvaret regleras i skollagens 29:e kapitel. Kommunerna har ett ansvar att aktivera och registrera ungdomar 16-19 år som inte går på gymnasiet eller går ut gymnasiet utan att få sin gymnasieexamen. Kiruna kommun har även beslutat om ett förlängt informationsansvar för unga 20-24 år som saknar gymnasieexamen eller sysselsättning.

## Fritidsbanken

### Sveriges nordligaste Fritidsbank

Sveriges nordligaste Fritidsbank hittar du på Lars Janssonsgatan 12 i Kiruna. Här kan du låna sport- och friluftsutrustning helt gratis i upp till 14 dagar. Har du prylar hemma som inte längre används tar vi tacksamt emot dem.

2013 startade Fritidsbanken i lilla Deje utanför Karlstad. Visionen är att det ska finnas minst en Fritidsbank i varje kommun. Mycket har hänt sedan Fritidsbanken startade men grunden är och förblir densamma - en verksamhet som ger oanvänd utrustning ett nytt liv, som stimulerar en aktiv fritid, som alltid är gratis och för till för alla.

Varmt välkomna!



Personal från Bumerangen gjorde påskpyssel under invigningen.



Selam Gide Gebressie och Emma Bergman pysslade tillsammans.



Det finns saker för såväl sommar- som vinteraktiviteter på Fritidsbanken.

# Bara ett telefonsamtal bort

På öppenvården i centrala Kiruna sitter ett gäng personer med massor av erfarenheter om vardagens utmaningar i livet, och de är bara ett telefonsamtal bort.

Text: Jenny Lindberg Foto: Marianne Nordmark

**Jessica, Marianne och Jeanette** är öppenvårdens familjebehandlare. De ser ett ökande behov hos småbarnsföräldrar av att knyta nätverk och ha någon att bolla småbarnslivets utmaningar med. I dag finns inte samma familjenätverk som tidigare, far- och morföräldrar bor kanske på annan ort eller är förvärvsarbetande.

**Många föräldrar efterfrågar** en mötesplats där de kan träffa andra föräldrar. Det går att ringa öppenvårdens Våga fråga-linje för att få kontakt både med familjebehandlarna, men också med andra föräldrar. Familjebehandlarna kan starta upp gruppträffar eller erbjuda enskilda samtal. Senaste året har de lagt mycket fokus på barn 0-1 år, där saknas det stöd från samhällets sida i dag.

**På öppenvården finns** också Marianne, Jenny och Daniel som arbetar mest med vuxna och unga vuxna. De arbetar med personer i behov av socialt stöd eller behandling. Många har en så kallad samsjuklighet, det betyder att de har både ett dåligt psykiskt mående och ett missbruk samtidigt. Personer med samsjuklighet har ofta svårt att få vård eftersom många instanser kräver drogfrihet eller nykterhet innan det går att utreda det psykiska måendet. På öppenvården arbetar behandlarna efter olika beprövade metoder såsom kognitiv beteendeterapi, active community treatment och community reinforcement approach. Läs mer om detta i den beige rutan på nästa sida.

**Den som ringer** Våga fråga får prata med någon av vuxenbehandlarna. De kan ge råd och

- Marianne Kitti är socionom med lång erfarenhet av arbete med barn och unga, föräldrastöd, våld i nära relation och integration. Hon är också behandlare för barn som upplevt våld.

- Jessica Berglund är en socionom som arbetat länge med bland annat stöd till föräldrar och unga vuxna. Hon jobbar också med grupper för våldsutsatta kvinnor och delar med sig av sin erfarenhet i råd och stödsamtal i alla sociala frågor.

- Jeanette Strokirk-Rogefeldt är i botten förskolelärare och har som sådan en djup kunskap om små barns utveckling och föräldrastöd. Jeanette brinner för förebyggande arbete och har arbetat många år på en familjecentral i Västerås innan hon kom till Kiruna.



Året runt, i regn och rusk, i snöstorm och solskin finns personalen vid Våga fråga till för dig.

vägledning i det mesta som rör livet. Den som vill ta del av ett längre behandlingsprogram ansöker om det hos handläggare på socialtjänsten, individ- och familjeomsorgen (IFO). ■

- Marianne Keisu är alkohol- och drogterapeut och har arbetat i många år som behandlare för personer med en missbruks- eller medberoendeproblematik. Marianne arbetar också med återfallsprevention och våld i nära relation.

- Jenny Joki är behandlare och case manager för vuxna personer. Hon har en gedigen erfarenhet från socialpsykiatri och arbetar med behandling och stöd för unga vuxna och vuxna personer.

- Daniel Valfridsson är utbildad hälsovetare och arbetar nu också som behandlare och case manager tillsammans med Jenny med fokus på unga vuxna och personer i behov av socialt stöd.

## Våga fråga

**VÅGA FRÅGA** är en öppen ingång till erfarna professionella personer utan remiss, ansökningar eller journalföring. Du kan ringa och prata eller boka en tid för besök. Öppenvårdens personal prioriterar dig och kan ofta erbjuda en tid snabbt.

– Vi vill att våra kommuninvånare ringer innan de får problem, säger familjebehandlaren Marianne Kitti.

VÅGA FRÅGA-rådgivning kan ges vid tre tillfällen utan ansökan till socialtjänsten. Du kan vara anonym.

**Mer information:** kiruna.se/vagafraga  
**E:post:** oppenvarden@kiruna.se

# Våga ta emot hjälp

Kiruna Information träffar en mamma som fått hjälp och stöd från familjebehandlarna på öppenvården under ungefär ett års tid. Så här beskriver hon sin upplevelse av deras kontakt.

**”Jag fick kontakt** med öppenvården genom socialtjänsten då familjen skulle genomgå en förändring som skulle påverka både barn och föräldrar. Vi skulle få stöd att förbereda hela familjen på förändringen. Först var både jag och min man skeptiska, man har hört så mycket om socialtjänsten och man är rädd att öppna sig och visa upp sina fel och brister.

**Vi hade tur** och fick två behandlare som vi ”klickade” med. De var jätttydliga, berättade om sina roller och sitt uppdrag. Vi fattade tycke för båda två, de lyssnade på vad vi sade och kom med råd. Efter ett tag kände både jag och min man att dessa kunde vi lita på och upptäckte att ju mer vi delade med oss av vår osäkerhet eller våra upplevda brister desto mer hjälp och



Foto: SignElements

stöd fick vi. De kunde ofta ge oss beröm för vårt föräldraskap. De äldre barnen var först skeptiska till varför föräldrarna skulle ha dessa möten och vad de pratade om, men lärde också känna behandlarna och fick ett förtroende för dem. De kunde komma på hembesök eller träffas bara de vuxna för samtal.

**Vi har lärt** oss att alla barn är olika, även inom en familj, och alla barn har olika behov. Det är föräldrarnas plikt att se till så att det blir bra. Man läser så mycket som socialtjänsten men på öppenvården finns det personer som vet så

mycket om barn och om hur det är att vara förälder, var glad att de finns och ta emot hjälp, det hjälper faktiskt.”

**Mammans råd till** andra föräldrar är att våga ta emot hjälp! ■

Berättat för Jenny Lindberg. Mamman har valt att vara anonym för sina barns skull.

Exempel på program som kan erbjudas av Öppenvården efter biståndsbedömning. Ansökan görs till handläggare på socialtjänsten (IFO).

### TRAPPAN

(barn från 4 år)

Trappan är en samtalsmodell för barn som upplevt våld, ofta i hemmet. Innan behandlingen inleds ska barnet vara ute ur situationen och befinna sig i en lugn livssituation. Under de tio träffarna får barnet hjälp att sätta egna ord på vad som hänt, med ett jag-stödande fokus där de får hjälp att sortera och förstå vad som hänt. Beroende på ålder och mognad pratar man om våldets strukturer och hjälper barnet att hitta strategier för att hantera oro och rädsla. Trappan är inte en egentlig behandling men kan ha en terapeutisk effekt och minska risken för post-traumatiskt stressyndrom och annan psykiatrisk problematik.

### SAMTAL OM FRIHET

(kvinnor)

Samtal om frihet är en behandlingsmodell för kvinnor som varit utsatta för våld i en nära relation. Innan man påbörjar behandlingen ska man vara ute ur situationen så att man kan fokusera på sig själv. Samtalsmodellen fokuserar på tankar, minnen, känslor och beteenden som kan skapa problem på lång sikt. Behandlingen har sex faser med målet att komma i känslomässig balans och lära sig strategier för att hantera det man varit med om. Stöd kan ges både i grupp och individuellt.

### CASE MANAGER (unga vuxna och personer med samsjuklighet)

Personer med samsjuklighet, långvarigt missbruk, hemlöshet eller annan social problematik som gör att de fastnat i livet kan få en egen, så kallad case manager. Det är inte en myndighetsperson utan denne jobbar bara utifrån personens egna drömmar och mål. Insatsen är inte tidsbestämd utan behovsstyrd. En case manager finns med personen i deras vardag och har hög tillgänglighet, de fokuserar på personens styrkor och inte på problemen. Målet är att få insikt i vad som står i vägen för att personen ska nå sina mål och att få en bättre livskvalitet. Man upprättar en resursgrupp med personer som brukaren själv tycker är viktiga, ofta är det kontakter med myndigheter eller vårdinstanser.



## Kajsan Olla på hedersplats i Kristallen

**Erik Mikko, överlämnade** tillsammans med sin son Kenneth Mikko till vänster, tavlan åt kulturchefen Conny Persson.  
Foto: Moa Strålberg

Erik Mikko fick en av sina sista önskningar uppfylld. 92 år gammal tog han sig från Lannavaara till Kiruna för att lämna över varsin tavla på den första Kirunabon, Olof "Kajsan Olla" Hansson Spett, åt kommunen och LKAB.



**Erik Mikko berättade** om sin förfader för kultursekreteraren Malin Rolund och en liten publik i Kristallen.

**I informationshörman på** entréplan i Kristallen hänger nu tavlan på Erik Mikkos farmors far Olof "Kajsan Olla" Hansson Spett. Olof var den förste som bodde året runt på Haukivaaras sluttning och var således den förste Kirunabon.

Barnbarnsbarnet Erik Mikko, som gick bort i mars, hade som önskan att få lämna över en tavla av sin förfader åt kommunen. Därför arrangerades en ceremoni, där kultursekreteraren Malin Rolund och kulturchefen Conny Persson tog emot tavlan.

**Olof "Kajsan Olla"** Hansson Spett kom från Jukkasjärvi och fick sitt smeknamn efter modern Anna Kajsa Catarina Pehrsson dotter från Övre Soppero. Kajsan Olla var jordbrukare, men också lärare och bönhållare. Han hade lämnat över sin gård till sin yngsta son Ollan Iisko, vilket tros vara anledningen till att han hamnade på Haukivaaras sluttning.

Där jobbade han med att bevaka och underhålla material som fraktats till platsen inför den kommande järnmalmshyttningen. Under tre år levde han där och snarade bland annat fjällripa uppe på det ännu orörda fjället Kierunavaara. På

Luossajärvi nätfiskade han och det fanns gott om fina laxöringar. Men helt ensam var han inte. Då och då passerade människor av olika anledningar, fast inte speciellt ofta.

**På vintern anlände** hästforor för att fylla på förråden med ytterligare material inför gruvbrytningen. I slutet av november passerade renskötare med sin hjordar på väg mot vinterbetesmarkerna nere i skogslandet. I april-maj passerade de på väg upp mot fjällen.

I juli-augusti kom folk från Jukkasjärvi för att slå slättermyrarna runt Luossajärvi och Kierunavuoma. Arbetet tog oftast mindre än en vecka. Höet hämtades sedan på vintern på kälke.

Knappt en månad efter att slätterfolket var klara kom säsongsfiskare från Jukkasjärvi till Luossajärvi. De bodde i torvkåtor i sluttningen på östra sidan av sjön. Även Kajsan Olla bodde i en av torvkåtorna.

En som ofta kom på besök var sonen Ollan Iisko. Han såg till att pappan fick mat från Jukkasjärvi.

Kajsan Ollas hemgård i Jukkasjärvi utgör i dag huvudbyggnad för Jukkasjärvi hembygdsgrupp. ■



**Kajsan Olla bodde** på Haukivaaras sluttning och vaktade material som fraktats till platsen inför kommande järnmalmshyttning.



För tio år sedan gick Clara Nyström en del av Dag Hammarskjöldsleden. I sommar antar hon ett antal nya utmaningar. Foto: Kerstin Ekedahl Nyström

# Hemestra i vår fantastiska kommun

Visst blir man väl ibland hemmablind och glömmer bort allt det fina och intressanta vår vidsträckta kommun erbjuder. Därför har kommunantikvarien Clara Nyström listat intressanta kulturbesöksmål att hemestra på för den som vill ha en sommar i kulturens tecken.

Text och foto: Clara Nyström

**Den här artikeln** tipsar om var du hittar kulturbesöksmål i Kiruna kommun och ger en kort information om dessa. Flera av miljöerna är utpekade och skyddade för sina kulturhistoriska värden. För detaljerad information och exakt position behöver du en karta. Eventuella öppettider behöver du också kolla upp innan du åker på din kommunhemester. Se också till att ha ordentlig utrustning när du ger dig ut.

Några av besöksmålen ligger nära Finlands och Norges gränser, till Rounala och Terikroset går bilvägen genom Finland. På grund av det nya

coronaviruset covid-19 kan gränser vara stängda, därför ber vi dig att ta reda på vad som gäller för den plats du planerar att besöka innan du ger dig av.

**De valda besöksmålen** är gratis och här kan du på olika vis uppleva Kirunas historia. Det är fornlämningar, kulturstigar, krigslämningar och på flera håll finns spår av de våghalsiga industriprojekt som gjorts genom historien. I kommunen finns även flera hembygdsgårdar väl värda besök, men endast en är med på kartan.

**Lägg gärna ut** bilder från besöksmålen och tagga med #kultursommariKiruna så ser vi hur många vi får ihop.

– Det är många platser jag själv ännu inte har besökt, men vill. Förhoppningsvis kan jag bocka av några av dem i sommar. Sjangeli here i come! säger Clara Nyström.

**PS** Tänk på att flera av platserna är fornlämningsområden och att lämna platsen så som du själv vill finna den. DS ■

Bocka av de ställen du besökt

## VÄSTERUT

### 1. Riksgränsen - Krigets spår

I närheten av gamla lokstallsruinen finns lämningar från tidigt 1900-tal i form av husgrunder. Men den mest intressanta kanske är det lilla röda stugan på bergsknölen. Stugan kallas Smörasken och användes av svenskt gränsförsvaret som utkikspost mot tyskarna som hade lagt Norge under sig. Under Smörasken finns ett bunkersystem som i dag är stängt men man kan fortfarande se var det varit. I Smörasken hittades efter kriget en pistol som lämnats där av en tysk desertör.



Smörasken Riksgränsen.

### 2. Rallarvägen

Längs järnvägen mellan Abisko och Riksgränsen går Rallarvägen, som användes under byggandet av malmbanan under 1900-talets början. Den sträckan kan man fortfarande gå och passerar förbi många intressanta platser. I Tornehamn finns den vackra rallarkyrkogården och den legendariska kockan Svarta Björn sägs vila här. Hela malmbanan är byggnadsminne med många byggnader längs vägen, däribland Vassijaure stationshus. Vid stationshuset finns en minnessten efter den enda svensk som stupade på svensk mark av tyska kulor under andra världskriget, och kring stenen finns spår av kulor i väggen.



Rallarkyrkogården.

### 3. Kuokkel

Här finns tydliga spår från sekelskiftets korta gruvförsök. Kuokkel kopparmalmsfält upptäcktes och inmutades 1897. Några år senare började brytningen som varade endast fyra år och lades ned 1906. Det som är speciellt är att ingen malm lämnade området utan ligger kvar i prydliga högar. Här syns också tydligt inmutningens försvarsgräns och gruvhål. Att det lilla



gruvkontoret, Kuokkelstugan, finns kvar och är välbevarad gör att man verkligen kan känna historiens vingslag. Vandrigen från Kopparåsen är cirka fem kilometer.

### 4. Vadvetjokka nationalpark

Vill du upptäcka den verkliga ensligheten, ovanliga fjällväxter och djupa grottsystem? Då tar du dig till denna ganska svårtillgängliga nationalpark som grundades 1920.

### 5. Abisko nationalpark

Abisko nationalpark grundades 1909 som en av de första i Sverige. Här finns en lättillgänglig fjälldal med rik fjällflora. Fjället Njullá, en kanjon och samevisten är andra sevärdheter. Kungleden, Sveriges kanske kändaste vandringsled, går här och skapades redan i början av 1900-talet. Nationalparken har även ett naturrum.

### 6. Dag Hammarskjöldsleden

Tycker du som Dag Hammarskjöld att den längsta resan är resan inåt? Då kanske denna moderna pilgrimsled är något för dig. Dag Hammarskjöld, som var FN:s generalsekreterare från 1953 och fram till sin död, är en av alla dem som funnit sin tillflykt i fjällvärlden. Han höll gärna till i Abiskoområdet. Leden invigdes 2004 och startar i Abisko och följer Kungleden innan den når Nikkaluokta. Efter leden finns

sju meditationsplatser med korta texter som är hämtade från Dag Hammarskjölds efterlämnade anteckningar. Texterna på såväl svenska som samiska finns inhuggna på stenar, en vid varje meditationsplats.



Sjangeli. Foto: Tekniska museets arkiv

### 7. Sjangeli

Spår efter tre seklers gruvlämningar! Sjangeli kopparmalmsfält blev känt 1696 och några år in på 1700-talet bröts malm här. Nya försök gjordes i mitten av 1700- och 1800-talet och planer fanns på brytning även tidigt 1900-tal. I dag finns rester av träbarackerna från 1800-talet och stenhusen kvar från gruvepoken. I övrigt finns husgrunder, skärpningar och gruvhål. Även under andra världskriget användes barackerna, då för den svenska vakten. För att komma till området krävs en rejäl fjällvandring.



Vierručohkka. Foto: Kjell-Åke Aronsson

## 8. Vierručohkka

Unika lämningar i mäktigt fjällmiljö. Norr om fjället Vierručohkka ligger tre kallmurade renhagar som är uppbyggda av stenar och stenhällar. Den största är uppmätt till 1220x120 meter. Nära en av stenhagarna finns även lämningar efter en kåta. Stenhagarna kan ha avsevärd ålder, men har använts ännu i modern tid. Stenhagarna hör till det trädfattiga fjällområdets byggnadstradition och är unika. Kulturmiljön är svårtillgänglig, men kan nås från vandringsleden norr om Mårmastugan.

## NIKKALUOKTAVÄGEN

### 9. Nikkaluokta kapell

Okej, vi vet att Nikkaluokta inte ligger i Kiruna kommun, men vi måste ändå ta med denna underbara utpost. I byn finns Nikkaluokta kapell som uppfördes 1942 efter ritningar av den kända arkitekten Cyrillus Johansson. Han ritade en byggnad med samiska linjer som skulle motstå hårda vinterstormar. Kapellet byggdes på initiativ av De lappländska fjällkarlarnas klubb. De ville visa sin tacksamhet för vad fjällen och fjällbygdens människor gett dem. I Nikkaluokta ligger även Fjällkarlarnas klubbstuga.

### 10. Pirttivuopio kulturstig

Lär dig mer om kokgropar och härdar. I Pirttivuopio gjordes 2005-2006 flera spännande upptäckter av bland annat härdar, kåtatomter, barktäkter och inte mindre än 45 kokgropar. Vandra längs stigen och du kan läsa om de olika lämningarna.

## KIRUNA

### 11. Midnattssolstigen

Midnattssolstigen erbjuder en mycket fin och måttligt fysiskt krävande tur upp över kalfjället. Längs leden finns ett antal informationstavlor om saker som berör Kiruna såsom gruvbrytning, flora och fauna, midnattssol, norrsknen med mera. På toppen av Luossavaara får man fin utsikt över staden och kan se hur den påverkas av stadsomvandlingen.

### 12. Gruvstadsparken

I Gruvstadsparken, parken mellan staden och gruvan, finns fårhage, lekplatser, grillplats,

utegym, skateramp, pumptrackbana, konstverk och gestaltade platser efter byggnader som försvinner. Helt enkelt något för alla. Glöm inte att ta en titt på platsen där Kirunas gamla stadshus stod, som nu är en del av Gruvstadsparken.

### 13. Kiruna kyrka

Utmärkt till Sveriges vackraste byggnad, en arkitektoniskt och konstnärlig pärla, och antagligen redan besökt av de flesta. Men inom några år byter kyrkan plats, så passa på och känn in kyrkomiljön innan dess!

### 14. Konstmuseet i norr

Sugen på en konstupplevelse? Konstmuseet i norr, Norrbottens länskonstmuseum, finns i Kristallen på Stadshustorget 1.

### 15. Jukkasjärvi

Med anor från 1600-talet är Jukkasjärvi en av de äldsta byarna i Norrbotten. På Kyrkudden finns såväl kyrkan

som den gamla marknadsplatsen, idag en fornlämning där det finns grunder efter marknadsbodarna. Den nuvarande kyrkan uppfördes 1726, till stor del med timmer från den gamla från 1600-talets början. Kyrkan uppfördes med en speciell konstruktion som var vanlig då men i dag är det endast Jukkasjärvi kyrka som finns kvar vilket gör denna kyrka unik i landet.



Jukkasjärvi kyrka.

### 16. Laxforsens kulturstigar

Två kulturstigar utgår från den gamla färjestugan i Laxforsen och passerar historiskt intressanta platser.

### 17. Leppäkoski

I Leppäkoski finns tydliga lämningar från 1600- och 1700-talet. Här fanns en hytta för att förädla den kopparmalm som bröts vid den närbelägna gruvan i Pahtavaara. Inom området finns rester av rostugnarna, smedjor, kol- och malmupplag, en hamnanläggning samt bostadshus. I området finns också dödisgropar, ett fenomen som uppstått där en stor bit av en glaciär blivit liggande och omgivet av sediment som kommer med vattnet från glaciären, som drar sig tillbaka. När sedimentet först stelnar kring "isbiten" och den senare smälter bort, efterlämnar den en håla som utgör dödisgropen. Fornlämningarna är tydliga och välbevarade. Området är skyltat och vid hyttområdet finns en rastplats.

## ÖSTERUT

### 18. Suptallen

Mellan Vittangi och Svappavaara brukade hästskjutsarna stanna till och ta en färdknäpp, därav namnet. Tallen kvistades och toppen klipptes redan 1900-1901 för att trädet skulle bli lättare att skilja ut. Här finns i dag en stor rastplats men framför allt kan du läsa mer om denna speciella tall som är fridlyst sedan 1932.



Suptallen. Foto: Borg Mesch

### 19. Masugnsbyns bruksområde

Här finns både ett tydligt bruksområde med anor från 1600-talet och en speciell kanjon. Se om du lyckas räkna antalet trappsteg ner till den 72 meter djupa dalgången. Här flyter bäcken Rautajoki förbi med minnen från tider då Kengisverkens första masugn i samhället var i drift ända till 1804. Kanjon är en del av Masugnsbyns naturreservat med mycket artrik och delvis sällsynt växtlighet. Ta också en promenad runt bruksområdet i Masugnsbyn för att förkovra dig i brukets historia. Här stoltserar bruksgården, som i dag är hembygdsgård, uppförd delvis under 1600-talet. Här finns också ett skyltat fornlämningsområde. Den gamla transportvägen mellan gruvorna och masugnen, Järnets väg, ligger i byns östra ände och kan bjuda på en mer äventyrlig promenad i skog och mark.

### 20. Fångstgropssystem

I Vivungi finns en av norra Europas största koncentration av fångstgropar, cirka 400, inom ett väl avgränsat område. Groparna ligger mellan 40-50 meter från varandra och det går tydligt att se hur groparna stänger av passager i terrängen. Här finns även kokgropar och spår av stenåldersboplatser. Del av området är ligger nära väg och är lättillgängligt för besök.

### 21. Järnframställningplats

I Vivungi gjordes för några år sedan en arkeologiskt upptäckt när man hittade rester av järnugnar. Att det framställdes järn i Norrbotten – och till och med stål – för över 2 000 år var en viktig pusselbit i att kartlägga länets förhistoria. 2019 byggdes liknande ugnar upp av Norrbottens museum som i dessa testade att göra järn på stenåldersvis, och det lyckades. Experimentugnarna står kvar i dag.

## 22. Prinsessan Eugenie's Minneskyrka

I Lannavaara ligger en gul speciell kyrka från 1933. Kyrkan är tillägnad Prinsessan Eugenie för hennes arbete med Lappländska missionen i Lannavaara 1883-1915.



### Laestadiusleden.

Foto: Sofia Lagerlöf Määttä

### 23. Laestadiusleden

En vandring längs Laestadiusleden kan ligga rätt i tiden för att komma ut i naturen och bort från en stressig vardag. Laestadiusleden är en pilgrimsvandring som går mellan Lannavaara och Lainio. Här ges tillfälle att ta del av en intressant kultur och historia om en ödemarksbygd i nordligaste Sverige. Leden följer de gamla stigarna som byborna vandrade förr, den är lättvandrad och välmarkerad. Leden är märkt med Heliga Birgittas tecken.



Stenvalvsbroar. Foto: Sofia Lagerlöf Määttä

### 24. Stenvalvsbroar

Stanna till och spana in dessa speciella broar. I trakten kring Idivuoma finns fyra stenvalvsbroar som uppfördes i samband med byggandet av vägen mellan Karesuando och Vittangi. Broarna är uppförda i huggen natursten och tre av dem har en mycket imponerande valvkonstruktion. Samtliga broar uppfördes mellan åren 1909 och 1912.

### 25. Laestadius pörte

Under åren 1826-49 verkade prostsen och botanisten Lars Levi Laestadius i Karesuando som församlingens kyrkoherde. Det var här, i december 1845, som den väckelse startade som bär sitt namn efter honom. År 1828 byggdes den enkla stugan, i dag kallad Laestadius pörte, som är det enda kvarvarande huset av det pastorsbostället som fanns vid denna tid.



Karesuando kyrka.

### 26. Karesuando kyrka

Sveriges nordligaste kyrka ligger vackert belägen vid gränssälven. Kyrkan ritades av arkitekt Gustaf Lindgren med friliggande timmer och hög sockel och uppfördes 1905. Marken den står på är permanent permafrost.

### 27. Struves Meridianbåge

Kiruna kommuns världsarv! Struves meridianbåge utsågs 2005 till ett av Unescos världsarv. En av mätpunkterna finns på toppen av Tynnyrilaki. Vägskyltar finns från vägen och promenaden upp är 900 meter och väl skyltad. Vindskydd, informationsskyltar, eldplats, ved och utsikt mot andra punkter i meridianbågen finns och en känsla av historiens vingslag utlovas.

### 28. Rounala

Rounala kapell uppfördes troligen redan under 1500-talet som en av de första kyrkobyggnaderna i Torne lappmark, i dag syns endast spår av grunden. Till kapellplatsen hör även en ödekyrkogård och en minnessten som restes 1914 i den gamla kyrkans skepp. Enligt tradition byggdes kapellet av tre bröder från Rounala sameby och här begravdes främst samer. Platsen nås via Finland. (I skrivande stund råder inreseförbud i Finland. Läs mer på UD:s hemsida om vad som gäller, innan du beger dig ut.)

### 29. Trekröset

Sveriges nordligaste punkt där du kan vara i tre länder på tre sekunder! Behöver vi säga något mer? Ett måste på att göra-listan. Namnet har sin förklaring i att tre länder, Sverige, Norge och Finland möts, vilket markeras med ett röse. Det första röset byggdes redan 1897 och 1926 fick det sin nuvarande form. (I skrivande stund råder inreseförbud i Norge och Finland. Läs mer på UD:s hemsida om vad som gäller, innan du beger dig ut.)





**Barra Mac Cana** har bott i Kiruna i tio år och har jobbat inom förvaltningen i fyra år. Han är handledare på dagverksamheten SAVO och tycker om att jobba med människor. "Det positiva med arbetet är att få träffa olika personligheter, att få bidra till att människor känner sig sedda och uppskattade. Som musiker och får jag även ibland använda musiken som verktyg i det dagliga arbetet", berättar han. Med på bilden är också arbetstagarna Roger Nilsson, Linda Johansson och Anneli Fors.



**Albert Stöckel** har gått ut barn- och fritidsprogrammet förra året och började sin anställning som handledare på dagverksamheten SAVO på hösten samma år. "Jag valde att arbeta som handledare för att jag vill göra andra människor glada och hjälpa personer som har behov av hjälp och stöd i vardagen. Man får så mycket tillbaka och det är glädjande att se när arbetstagarna lyckas med sina arbetsuppgifter. Det ger meningsfullhet till det dagliga arbetet som genomförs i samverkan mellan handledare och arbetstagare", berättar han. Här är han tillsammans med arbetstagarna Niklas och Josefine.

# Är du man? Se hit!

Det behövs fler män för att skapa mer jämställda arbetsplatser inom socialförvaltningen. Därför finns nu en arbetsgrupp som jobbar för att jämna ut fördelningen mellan män och kvinnor.

Text: Nina Stålnacke Foto: Ulrika Isaksson

**I dag har** socialförvaltningen 900 medarbetare varav 130 är män. Det är den största arbetsplatsen inom kommunen. Det finns många olika verksamhetsområden att jobba inom och runt 20 olika yrkesprofessioner att välja mellan.

– Vi har startat en arbetsgrupp för män för att diskutera och lyfta fram värdeyrket. Vi arbetar också med hur framtida marknadsföring ska se ut för att locka fler till vården, men främst för att uppnå en mer jämställd arbetsplats. Det är viktigt att informera om yrkena till både män och kvinnor för att visa möjligheterna som finns och bryta normer och föreställningar om

vårdyrken, säger projektledaren Nina Stålnacke. **Socialförvaltningarna** i Sverige står inför stora utmaningar. Antalet personer som är 80 år och äldre beräknas öka med 254 000 personer fram till 2029 - en ökning med 50 procent.

– Det innebär att behovet av både hälso- och sjukvård och äldreomsorg kommer att öka under den närmaste tio-års perioden och att verksamheten behöver utvecklas och effektiviseras för att kunna möta behoven.

**Rekruteringsbehovet** mellan 2013-2023 uppgår till sammanlagt en halv miljon personer

i kommunerna och regionerna. Det innebär att arbetsstyrkan måste öka med 24 procent, runt 67 000 personer.

– Just nu besöker vi högskolan, gymnasiet och andra forum för att locka fler personer att söka till utbildningar inom vård- och omsorg och naturligtvis för att söka arbete hos oss. Tidigare har männen i förvaltningen valt att arbeta inom socialpsykiatri eller på HVB-hem, men nu ser vi en ökning av män i hemtjänsten och vård- och omsorgsboendena, vilket är mycket glädjande, säger Nina Stålnacke. ■



**Rigobert Mutijima** har bott i Kiruna i fem år och fyra och ett halvt av dem har han jobbat vid hemtjänsten. "Jag har valt att jobba inom vården för att jag vill hjälpa och stödja människor i det dagliga livet och speciellt i socialt arbete. Det är positivt att man får möta människor i olika åldrar", säger han. Rigobert Mutijima stöttar ofta nyanlända som anställs i hemtjänsten.

Tveka inte- sök jobb hos oss och du får möjlighet att göra skillnad och bidra till livskvalitet för den enskilde och få ett arbete som är varierande och utvecklande!

[www.kiruna.se/lediga-jobb](http://www.kiruna.se/lediga-jobb)



Kiruna kommun ansöker om statsbidrag på tio miljoner kronor för att kunna genomföra viktiga insatser i skolan.

# Insatser som förbättrar skolan

**Kiruna kommun använder statsbidraget för likvärdig skola till fem olika insatser under 2020. Insatserna ska långsiktigt hjälpa skolorna att uppfylla kraven på en likvärdig skola för alla.**

Text: Caroline Andersson Foto: Ann Bergqvist

**Tillsammans med grundskolornas** rektorer och chefen för elevhälsan har kultur- och utbildningsförvaltningens kvalitetsutvecklare tagit fram förslag på insatser som syftar till att långsiktigt öka skolornas förutsättningar att uppfylla skollagens och läroplanens krav på en

likvärdig skola för alla elever. Förutom skolornas och kommunens eget systematiska kvalitetsarbete så har besluten från Skolinspektionens regelbundna tillsyn hösten 2018 legat till grund för vilka insatser som planerats. De flesta insatserna påbörjades under hösten 2019 men

eftersom det tar tid att rekrytera personal har de till viss del börjat genomföras fullt ut först från och med januari i år. Här berättar vi om de olika insatserna.

## Utökning av elevhälsan

Vid skolinspektionens regelbundna tillsyn 2018 framkom att kommunens skolor behöver få bättre förutsättningar att arbeta förebyggande och främjande med elevhälsoarbetet. De skolskötterskor, kuratorer och psykologer som arbetade inom den centrala elevhälsan var för få vilket gjorde att de inte fanns tillgängliga i tillräckligt hög grad för att stötta skolornas arbete med trygghet, studiero och de sociala målen i läroplanen. Därför har den största delen av statsbidraget använts till att anställa sex kuratorer som har sina arbetsplatser ute på skolorna. Dessutom har den centrala elevhälsan utökats med två skolskötterskor och en skolpsykolog. Med denna utökning av kompetenser förväntas skolornas lärare, specialpedagoger, speciallärare och rektorer få bättre förutsättningar att kunna anpassa och utveckla skolans verksamhet utifrån elevernas behov långsiktigt och att elevernas trygghet, studiero och måluppfyllelse därmed ska öka.

## Digitaliseringsutvecklare

Regeringen har beslutat om en nationell digitaliseringsstrategi för skolväsendet där det tydliggörs vilken väg alla aktörer i det svenska skolsystemet förväntas ta då det gäller att använda och förhålla sig till digital teknik och ett antal mål finns uppsatta fram till 2022.

För att våra skolor ska kunna leva upp till dessa krav behöver de få stöd i sitt utvecklingsarbete. Sedan ett antal år tillbaka finns den gemensamma lärplattformen Vklass, där lärarna ska dokumentera sitt arbete med eleverna, registrera närvaro, kommunicera med vårdnadshavare med mera. Det finns även många olika typer av digitala lärvärtyg som används i undervisningen. Tyvärr ser vi att likvärdigheten mellan skolorna när det gäller användningen av digitala verktyg, såväl i undervisningen som i det administrativa arbetet, är bristfällig. De digitala verktygen finns men kunskapen om vad de ska användas till och vilket stöd de kan ge varierar. Därför har en del av statsbidraget använts till att anställa en digitaliseringsutvecklare som tillsammans med förvaltningens IKT-pedagog/-strateg ska se över vilka behov av stöd som lärare och rektorer har och planera för insatser utifrån dessa.

## Lågstadiesatsningen

Sedan 2015 har kommunen fått ett statsbidrag för att kunna anställa fler vuxna på lågstadiet i syfte att öka lärarnas tid för undervisning till eleverna. Detta statsbidrag har räckt till cirka 6,5 tjänster som fördelats mellan skolor med lågstadium. Från och med hösten så finns inte detta statsbidrag längre. För att inte behöva minska på personalen i lågstadiet under hösten har kultur- och utbildningsnämnden beslutat att en del av statsbidraget ska användas för att fortsätta bekosta de cirka 6,5 extratjänsterna.



## Samordnare/utvecklare för extraordinära stödåtgärder samt statsbidrag

Det tar tid att använda olika typer av riktade statsbidrag för utveckling och stöd till skolornas verksamhet och varje år "missar" kommunen möjligheten att kunna ta del av flera statsbidrag som vi skulle ha nytta av. Därför används en del av statsbidraget till att bekosta del av en tjänst som kommer att ha huvudansvaret för att göra ansökningar, planera, organisera och redovisa riktade statsbidrag för förskoleklass och grundskola. Den andra delen av tjänsten ska användas till samordning och utveckling av hur Kiruna kommun ska använda de resurser som finns, både i form av kompetens och i form av pengar, när det gäller stöd till elever som har extra stora eller specifika behov av anpassningar och/eller stöd i undervisningen.

## Högstadiesatsningen

Högstadiesatsningen är ett lokalt arbetsnamn på en ny utvecklingsinsats som planeras genomföras huvudsakligen under höstterminen. Syftet är att ta fram och prova exempel på nya typer av tjänster i kommunens skolor. Utifrån lokala behov ska dessa tjänster formas och tydliggöras för att eventuellt kunna bli en del av en framtida förändrad organisation som ökar elevernas upplevelse av trygghet och studiero samt skapar mer utrymme för arbetet med uppgifter kopplade till undervisningen.

Utvecklingsprojektet kommer ledas av en projektledare i nära samarbete med rektorer och personal på högstadiet. Då det handlar om att ta fram exempel på nya typer av tjänster så kommer också en nära samverkan med arbetstagarorganisationerna att vara viktig.

Förutom en projektledare så kommer ungefär fem heltidstjänster att anställas för att förstärka personalstyrkan på högstadierna under höstterminen. Även om just detta projekt riktar sig till högstadiet är tanken att erfarenheter och kunskaper ska kunna påverka och förbättra hur vi arbetar och organiserar alla våra grundskolor i framtiden. ■

## Vad är statsbidrag för likvärdig skola?

Statsbidrag för likvärdig skola är ett riktat bidrag från Skolverket som skolhuvudmän för förskoleklass och grundskolor kan ansöka om. I år kan Kiruna kommun ansöka om högst drygt tio miljoner kronor. Kultur- och utbildningsnämnden har beslutat ansöka om att få använda hela beloppet till ett antal olika insatser. Det är relativt fritt att välja vad bidraget ska användas till, men det finns vissa riktlinjer och begränsningar som till exempel att statsbidraget ska finansiera utökade eller nya insatser för att stärka likvärdigheten och kunskapsutvecklingen som huvudmannen har valt utifrån en analys av lokala förutsättningar och behov som framkommer i det systematiska kvalitetsarbetet. Dessutom ska planer tas fram och de insatser som planeras ska tydligt gå att koppla till förskoleklassens eller grundskolans verksamhet.

Syftet är, precis som namnet säger, att pengarna ska användas till att skapa mer likvärdiga förutsättningar för alla elever i förskoleklass och grundskola för att nå läroplanens mål. Förutom antalet elever så utgår Skolverket vid fördelningen av statsbidraget från forskning om så kallade socioekonomiska faktorer som påverkar elevers möjlighet att nå målen i läroplanen. Exempel på socioekonomiska faktorer är vilken utbildningsnivå och inkomst vårdnadshavarna har, hur länge eleverna har bott i Sverige, hur många syskon de bor med och i vilken typ av bostadsområde de bor samt vilket kön de har.



Foto: Meramedia

## Fortsatt satsning på läsande

Förskolorna i kommunen jobbar aktivt med att utveckla barnens språk. I satsningen deltar 70 förskollärare och barnskötare.

Text: Marie Jonasson

**Läsflytet i förskolan** är en insats där förskollärare och barnskötare får möjlighet att utveckla sin kompetens för att jobba med språkutveckling. Personal från kommunens alla förskolor deltar. De är indelade i åtta arbetsgrupper och träffas var åttonde vecka för att få handledning och delge varandra hur arbetet går.

Arbetet leds av handledarna Kerstin Poromaa, som är förskollärare på Thule förskola, och Birgitta Stenberg, som är förskollärare på Fjällrävens förskola. Kerstin och Birgitta är inne på sitt andra och sista år som handledare för läsflytet.

– Första året arbetade vi med modulen Natur, teknik och språkutveckling. Detta läsår arbetar vi med modulen Flera språk i barngruppen, berättar de.

**Modulen Flera språk** i förskolan har gett grupperna fler verktyg i projekten. De har bland annat lärt sig mer om hur de ska omge barnen med många ord i vardagliga situationer och hur de kan arbeta med identitetstexter som utgår från barnens liv utanför och i förskolan och tar

tillvara barns egna tankar, erfarenheter och språk i lärandet. Trots att det inte finns flera olika språk i barngruppen så får deltagarna veta hur de kan undervisa för att barnen ska få en förståelse för flera olika språk. Det skapar ett intresse för språk och omvärlden.

– De kollegiala diskussionerna är värdefulla och eftersom det är deltagare från olika förskolor i varje grupp så får de höra hur andra arbetar med språk i förskolan. Det är viktigt att inte vara rädd för att använda för svåra ord, det vill säga inte förenkla dem utan förklara vad orden betyder, säger Birgitta Stenberg.

**Under åren** har de även gått igenom vikten av högläsning, stanna upp och pausa i högläsningen och prata om det som sker i boken. Högläsning är också något som lyfts fram tydligare i den reviderade läroplanen.

– Dessa två saker är något som man även som förälder kan tänka på för att utveckla sitt barns språk, säger Kerstin Poromaa. ■



**Kerstin Poromaa och Birgitta Stenberg** är handledare för Läsflytet i förskolan.  
Foto: Marie Jonasson

**Läsflytet i förskolan** genomförs med medel av Skolverket och är en kompetensutvecklingsinsats i språk- läs och skrivdidaktik. I denna insats deltar cirka 70 förskollärare och barnskötare från kommunens alla förskolor.

## Förskolebarn får digital kompetens

Kiruna kommun satsar på utvecklingsinsatser för att stärka kvaliteten och ökad likvärdighet i förskolan. En del i detta är att utveckla barnens digitala kompetens.

Text: Marie Jonasson Foto: Maria Oja

**Två av insatserna** är Läsflytet i förskolan och Förstelärare med inriktning digitalisering. Kommunen deltar även i ett projekt med Skolverket som heter Nyanländas lärande. Förskolan är en egen skolform och har en läroplan. Den

1 juli 2019 fick förskolan en ny läroplan. Där står det att förskolan bland annat ska spegla de värden som uttrycks i barnkonventionen och i hela läroplanen finns spår av barnkonventionens intentioner.

Det står även inskrivet i nya läroplanen att barnen ska ges möjlighet att utveckla adekvat digital kompetens, liksom att förskolan ska lägga grunden till ett växande intresse och ansvar hos barnen, för att de aktivt ska delta i samhället och för en hållbar utveckling – såväl ekonomisk och social som miljömässig.

Förskolan ska även genom utbildningen lägga grunden till förståelse för olika språk och kulturer och där ingår de nationella minoriteterna.

### Stort utbud av förskolor i kommunen

I Kiruna C finns 17 förskolor med en jämn spridning över tätorten. Det finns även förskolor i Abisko, Jukkasjärvi, Svappavaara, Vittangi, Karesuando och Kuttainen. Vanligtvis har förskolorna två till tre avdelningar men det finns också de som har en avdelning. Den största verksamheten har fem avdelningar. ■



## Arbete för en hållbar framtid

På flera förskolor har personalen tagit ett beslut att arbeta med det gemensamma målet Hållbar framtid.

Text: Anne-Maj Stålnacke

**Det innebär att** förskolorna berör olika delar i det stora målet, ekonomiskt, ekologiskt och socialt. Det kan handla om att arbeta med hållbara relationer, värna om djur och natur eller att återbruka material.

**Ett par förskolor** är certifierade med "Grön flagg". Grön flagg är både ett pedagogiskt verktyg och en certifiering för förskolor som arbetar aktivt och långsiktigt med hållbar utveckling i undervisningen och i den dagliga verksamheten. Förskolorna jobbar med kompostering, odling, sopsortering, återvinning, livsstil och hälsa, djur och natur med mera. ■

*En positiv framtidstro ska prägla utbildningen. Utbildningen ska ge barnen möjlighet att tillägna sig ett ekologiskt och varsamt förhållningsätt till sin omgivande miljö och till natur och sambälle.*

(Läroplan för förskolan).



En del av projektet handlar om att barn får lära sig att odla. Foto: Marie Jonasson





## Västafrikanska rytmer på förskolorna

Både barn och förskoleteamet hade roligt under dansundervisningen.

Nu får Kirunas förskolebarn en extra injektion av dans, rörelse, musik och rytmik. Tack vare danspedagogen Serigne Dial får de också en inblick i en helt annan värld genom västafrikanska rytmer och sånger.

Text: Ulrika Törneborg Foto: Ulrika Isaksson

**Agneta Kurkkio från** förskoleteamet tar fram en stor trumma. Hela rummet fylls av härliga rytmer. Serigne Dial och barnen börjar dansa. De viftar med danssjarlar i olika färger. Det är förskoleteamet som i dag är på förskolan Fjället. Från januari i år har förskoleteamet ingått i ett projekt som handlar om dans, rörelse, musik och rytmik tillsammans med Kulturskolan och med ekonomiskt stöd från Kulturrådet.

Enligt förskolans läroplan ska barnen få möjlighet att uppleva, gestalta och kommunicera genom olika estetiska uttrycksformer som bild, form, drama, rörelse, sång, musik och dans. Tack vare projektet kan förskoleteamet genomföra just sådana aktiviteter varje dag ute på förskolorna.

**Undersökningar visar på** att detta utvecklar kroppsmedvetenheten, koordinationsförmågan,

samspelet, språket och kommunikationen.

När förskoleteamet kommer till förskolorna har de med sig rytminstrument, sångpåsar, danssjarlar och stora afrikanska trummor som barnen får prova att spela på. Serigne Dial kommer från Senegal och därför får barnen alltså sjunga och dansa till både västafrikanska rytmer, men också mer bekanta sånger och danser.

Det finns även planer på att i ett samarbete mellan Kulturskolan och Kirunafestivalen ordna aktiviteter för barn under festivalhelgen. Till hösten planerar även Kulturskolan att erbjuda kurser i västafrikansk dans och trumning åt barnen. ■

### Det här är förskoleteamet

Förskoleteamet avlöser ordinarie personal ungefär var sjunde vecka då pedagogerna arbetar med planering, dokumentation och kvalitetsarbete. Gruppen kommer ut till alla förskolor i centrala Kiruna, men åker även till Abisko, Vittangi och Svappavaara. Förskoleteamet har funnits i kommunen i ungefär tio år och består av tre heltidsanställda. Deras verksamhet bedrivs och planeras utifrån förskolans styrdokument.

# Lupiner ska bekämpas

Trafikverket kommer i sommar att gräva bort lupiner i trakterna runt Kiruna. Syftet är att hindra spridningen av invasiva arter och främja den biologiska mångfalden. Men även du som privatperson kan hjälpa till.

Källa: Trafikverket Foto: Ulrika Belsing

**Blomsterlupinen har börjat** bli en vanlig art längs våra vägkanter även i norra delarna av landet. Den, enligt många, till synes vackra växten är dock tyvärr ett hot mot den biologiska mångfalden. Lupinen konkurrerar nämligen ut inhemska växter.

– När ett lupinbestånd tränger undan de inhemska växtarterna så förlorar pollinerare som humlor, bin och fjärilar viktiga födokällor eftersom blomsterlupinen inte fungerar som födokälla för majoriteten av arterna, säger Charlotta Olofsson, som är projektledare vid Trafikverket.

**På sikt kan** lupinen också påverka kemien i marken på grund av sin förmåga att binda kväve och gödsla marken. Ängsväxter som föredrar de naturligt magra jordarna ersätts då av mer kväveälskande växter som brännässlor och hundkåx.

Blomsterlupinen sprider sig lätt, både genom rötter och frön. För att bekämpa växten behöver alla hjälpas åt.

– Tillsammans kan vi få bukt med lupinen. För det första bör man inte plantera dem. Om man har lupiner på sin tomt är det bästa att man gräver upp hela växten med rötterna och lägger i en sluten påse i de brännbara soporna. Åren därpå behöver man ofta upprepa proceduren, säger Charlotta Olofsson.

**Trafikverket bekämpar** blomsterlupinen i utpekade områden i hela landet. Samtidigt som vägar och järnvägar ska underhållas och förbättras har också Trafikverket ett uppdrag att minska transportsystemets negativa påverkan på miljö och hälsa. En del i det arbetet är att bevara artrika vägkanter och bekämpa invasiva arter.

– I vår region har vi sett att lupinens

utbredning ökat på senare år och det är viktigt att vi agerar nu, avslutar Charlotta Olofsson. ■

### Blomsterlupinen - en främmande art

Blomsterlupin är en främmande art från Nordamerika som kom till Sverige som trädgårdsväxt under 1800-talet. Den sprider sig snabbt längs vägar och järnvägar och utgör ett hot mot våra inhemska arter som till exempel blåklocka, ängsviol och prästkrage. Du kan hjälpa till att bekämpa den! Läs mer på trafikverket. [se/nara-dig/norbotten/natur-kultur](https://www.trafikverket.se/nara-dig/norbotten/natur-kultur)



## Samuel gjorde praktik i Spanien

Samuel Eneslätt går sista året på Industriprogrammet på Hjalmar Lundbohms-skolan. Han är en av dem som åkte på en månads praktik utomlands. "Jag ser fram emot värmen", sade han.

Text och foto: Lea Stålnacke och Moa Tieva Grape, som gjorde prao på kommunikationsenheten vid Kiruna kommun i februari.

**Sammanlagt var det** tio elever från Hjalmar Lundbohmskolan som åkte till Rota, Cadiz i södra Spanien den 15 februari i år. Elever från Industri, Restaurang och livsmedel, Vård och omsorg, Hotell och turism samt Frisörprogrammet deltog.

Samuel berättar att hans klass fick förfrågan om att göra praktiken utomlands.

– Jag kände att det skulle vara en rolig grej att göra i trean, säger han.

Värmen var det han mest såg fram emot, men även möjligheten att kunna absorbera en helt ny kultur och se hur de lever där. Praktiken skedde under vardagarna, resten av tiden var eleverna lediga.

**Eleverna blev tilldelade** praktikplatser som passar deras utbildning. Samuel praktiserade åt kommunen i Rota med underhåll på fläktar, elmotorer och hydraulsystem, som en mekaniker ungefär.

– Jag har varit mekaniker på andra praktikplatser och sommarjobb så det är jag van vid. Skillnaden den här gången är att jag får jobba själv med spansktalande arbetskamrater. Man får hoppas att de kan bra engelska, sade Samuel innan resan.

**Det här var tredje** omgången elever från olika yrkesprogram som skolan skickar till Rota.

– Vi har en samordnare som hjälper oss med praktikplatserna. Han heter Tommy Isaksson och driver företaget Noscasi som arbetar med utlandspraktik för skolelever, berättar Åsa Gallerick som sköter det administrativa för resan. ■



Samuel Eneslätt är en av de elever som gjorde praktik som mekaniker i Spanien.



Niklas Sirén är projektchef och Nina Sarri är projektkoordinator för Kiruna Sustainability Center.

## Med invånarna i fokus

Effektivisering och bättre kvalitet på servicen till dem som bor i kommunen. Det jobbar två stora projekt med just nu.

Text och foto: Sandra Eriksson

**Inom Kiruna Sustainability Center** finns de två stora projekten Innovationsplattform Kiruna och Testbed Kiruna. Innovationsplattform Kiruna ska stödja utveckling och vara ett innovationsstödsystem i hela kommunkoncernen. Testbed Kiruna ska hjälpa små och medelstora företag i Kiruna och regionen att ta fram och utveckla nya lösningar, tjänster och produkter kopplade till hållbarhet och Smart Cities.

– Det handlar både om effektivisering och om att kunna leverera en bättre kvalitet på kommunens service till invånarna. Innovationsplattform Kiruna har en tydlig inriktning mot hållbarhet och innovation men handlar också om att underlätta för en sådan stor organisation som en kommun att konstant driva utveckling och hela tiden sträva efter att förbättra servicen inom all kommunal verksamhet, säger Niklas Sirén som är projektchef för Kiruna Sustainability Center.

**Nya Kiruna byggs** smart och hållbart i en arktisk miljö. Kiruna har en unik situation i att skapa en modern och smart stad för framtiden och kan bli ett gott exempel som andra kan ta efter trots att det är en liten stad.

Många projekt pågår inom flera olika verksamheter i kommunkoncernen med det gemensamma målet att förbättra servicen för kommunmedborgarna och att jobba för ett hållbart nytt Kiruna. Exempel på detta är Kiruna nytt energisystem, IT och IoT i samhällets tjänst, Avfallshandling i nya Kiruna och Hållbart byggande.

– Vi har mångfacetterade utmaningar med många system som ska samverka. Inom närings-

livet har nödvändigheten av ett offensivt innovationsarbete varit känt länge. Förståelsen för det ökar mer och mer även inom den offentliga sektorn som har minst lika mycket att vinna på ett innovativt utvecklingsarbete som näringslivet, säger Niklas Sirén. ■

### Innovation, utveckling och hållbarhet

Kiruna Sustainability Center är arenan där kommun, näringsliv, forskningsaktörer och invånare arbetar tillsammans för att utveckla och testa innovativa idéer, metoder och lösningar inom hållbarhet. Syftet är att ta vara på kraften i stadsomvandlingen. Ett hållbart och smart nytt Kiruna skapar tillväxt och affärsmöjligheter i Kiruna och regionen. Innovationsplattform Kiruna finansieras av Vinnova och Testbed Kiruna finansieras av Europeiska regionala utvecklingsfonden. Övriga finansörer och samarbetsparter är Kiruna kommun, Tekniska Verken, Luleå tekniska universitet, RISE, Sparbanken Nord, Energimyndigheten samt Region Norrbotten.



# Önskemålen: Boklabyrint och ordning i hyllorna

Om ungefär två år flyttar stadsbiblioteket till lokaler i kulturhuset som byggs bredvid Kristallen. Nu har barnen fått säga sitt om det nya biblioteket.

Text och foto: Malene Jensen och Sanna Barsk

**Sanna Barsk och Malene Jensen**, projektansvariga bibliotekarierna, har undersökt vad barn och unga önskar sig av sitt framtida bibliotek. Sedan november förra året har de träffat barn och unga för att försöka ta reda på vad som krävs för att skapa vad de hoppas ska bli Sveriges bästa barnavdelning.

**Under projektet** har bibliotekarierna besökt flera olika förskolor i Kiruna, träffat högstadi- och gymnasieelever samt arbetat med skolklasser på låg- och mellanstadiet. Dessutom har de gjort observationer i biblioteket och intervjuat familjer.

– Fokus har legat på behov och förväntningar på biblioteket och samtalen har handlat om saker som läslust, önskade aktiviteter och utformning av den fysiska miljön, säger Malene Jensen.

**I januari bjöds** allmänheten in till Förvaltningsrummet på barnavdelningen, där det har varit möjligt att ta del av delar ur projektet och lämna egna synpunkter. Projektet avslutades i mars. I skrivande stund arbetar bibliotekarierna



Barnen har själva gjort om barnavdelningens faktaboksindelning.



Bibliotekarierna Sanna Barsk och Malene Jensen har fångat barnens åsikter om det framtida biblioteket.

för fullt med att analysera vad som kommit fram i mötet med de yngre barnen.

– Det tydligaste resultatet är att både de mindre och lite större barnen vill ha utrymme både för lek och för läsning, men det är viktigt att de hålls isär. Man vill ha enskilda krypin för läsning, som en läskoja, och plats för lek någon annanstans. Leken ska inte vara på bekostnad av läsandet, berättar Sanna Barsk.

– Visst vill många barn ha äventyrliga saker som ett lekland och en boklabyrint. Men de har också väldigt jordnära önskemål, som fräscha toaletter och ordning i hyllorna. De allra flesta är också noga med att framföra att de älskar böcker. Massor av böcker! säger Malene Jensen.

Under en av träffarna som hölls på biblioteket fick barnen från årskurs 2 och 5 sortera faktaböcker i bibliotekets magasin.

– De fick hitta på egna kategorier och välja hur hyllorna skulle se ut och gjorde ett fantastiskt jobb. En del av kategorierna användes sedan när barnavdelningens faktaboksindelning

gjordes om, säger Malene Jensen.

Den testas nu på nuvarande stadsbibliotek för att se om den lever upp till barnens och personalens högt ställda krav.

– Barnen och ungdomarna har verkligen varit till stor hjälp. Vi har fått en förståelse vi aldrig hade kunnat få utan dem. Vi har fått bekräftelser både på vad vi gör bra och på vad vi behöver jobba mer med, säger Sanna Barsk. ■

### Vill du veta mer om projektet Sveriges bästa barnavdelning?

Mer information finns på barnavdelningens Instagram @kiruna.ungbibblo.

Du kan också mejla malene.jensen@kiruna.se för att ta del av projektets slutrapport, som färdigställs under våren.



**Tack vare sitt** jobb följer Katarina Lindmark byabarnens litterära resor, något hon tycker är spännande. Här läser hon tillsammans med Elmina Engström.

# Byabiblioteken berikar våra liv

”Biblo är en naturlig mötesplats i byn där något aldrig är svårt eller tråkigt, det är enkelt och självklart!” säger Emma Engström som är lärare, låntagare och förälder till tre förhoppningsvis framtida bokslukare.

Text och foto: Sofia Lagerlöf Määttä

**Kiruna kommuns** biblioteksverksamhet består av ett huvudbibliotek i centrala Kiruna, tre filialer i Svappavaara, Vittangi och Karesuando samt en bokbuss. Filialen i Karesuando, där Lisbeth Asplund arbetar som filialföreståndare, är ett folkbibliotek.

– Filialerna får en allt mer betydande roll på landsbygden och många besökare kommer hit för att läsa dagstidningar och tidskrifter. Filialerna har också en betydande och viktig roll för våra minoritetsspråk som är stora ute i byarna, säger hon.

**På filialerna** i Svappavaara och Vittangi gjordes en överenskommelse med skolan för sex år sedan där skolan går in och finansierar del av en biblioteksassistenttjänst. Därmed uppfyller Svappavaara och Vittangi även kraven för skolbibliotek enligt skollagen.

– Ett skolbibliotek med en bibliotekarie som Katarina Lindmark är en fantastisk resurs för oss på många sätt. Som lärare kan vi få tips och låna högläsningböcker och läsläxa-böcker till våra elever. Bibblo finns där när behov av att dela elevgrupper för olika arbeten uppstår, säger Emma Engström som är lärare på Vittangi skola. Emma Engström poängterar att Bibblo berikar undervisningen och gör det lättare att dra i gång projekt.

– Till exempel när vi jobbade med Lennart Helsing. Då var det självklart och enkelt att fylla hela klassrummet med Helsingböcker och sedan avsluta med en tipsrunda på Bibblo, säger hon.

**De flesta som** besöker Bibblo kommer inte bara för att låna böcker, en liten pratstund med bibliotekarien kan vara lika viktig.

– Att vara bibliotekarie i byarna gör att jag är bekant med låntagarna och besökarna på ett kanske närmare sätt. Jag blir en del av barnens skolgång och får följa dem genom deras litterära resa. Det är spännande, säger Katarina Lindmark.

Filialerna får hjälp av stadsbiblioteket med att ordna aktiviteter och författarböcker. Under loven



**Elmina Engström** deltar gärna på Bibblo aktiviteter, som här på en tipspromenad under sportlovet.

sker aktiviteter främst för barn och unga, som sagoläsning, utställningar och tipsrundor. Katarina Lindmark som både är bibliotekarie i Svappavaara och i Vittangi säger att hon är öppen för förslag från besökarna.

– Det är roligt om det händer saker på filialerna.

**Många som kommer** in och lånar böcker vet redan vad de vill ha, men en del vill ha tips, och det som är mest efterfrågat är litteratur kopplat till Norrbotten på ett eller annat sätt.

Bokbussen fyller många samhällsfunktioner precis som filialerna. Bussen besöker 44 byar, skolor, förskolor, äldreboenden och dagmammor runt om i kommunen. Förutom att låna ut olika typer av medier är bokbussen och filialerna viktiga ur ett socialt och demokratiskt perspektiv, som en social mötesplats och för försäljningen av busskort som äger rum året om. ■

Vi vill gärna tipsa om det digitala biblioteket [www.bibblo.se](http://www.bibblo.se) där låntagare kan söka, låna om, reservera och inspireras av litteraturens magiska värld. Så låt oss nu tillsammans slå lånerekord på filialerna, bli med i statistiken!

#### Utlåningsciffror 2019:

Vittangi	9 922
Svappavaara	6 176
Karesuando	14 506
Bokbussen	6 665

#### Öppettider Vittangi

Måndag 08.30-12.00 och 12.30-15.00  
Tisdag 11.30-14.00 och 15.00-19.00

#### Öppettider Svappavaara

Onsdag 11.30-14.00 och 15.00-19.00  
Torsdag 08.30-12.00 och 12.30-15.00

#### Öppettider Karesuando

Onsdag 09.00-12.00 och 12.30-15.00  
Torsdag 08.30-12.30 och 16.00-19.00

#### Bokbussen - enligt rullande schema:

[www.bibblo.se/sv/library-page/kiruna-bokbuss](http://www.bibblo.se/sv/library-page/kiruna-bokbuss)

Under sommaren är det vanliga öppettider men stängt under bibliotekariens semester, dessa veckor annonseras i Annonssbladet och på [www.kiruna.se](http://www.kiruna.se)





Många chockerades av det tragiska raset, bland annat Aleksiiina Toivanen som bevittnade händelsen.

# Tarfalahallen ska byggas upp igen

I början av mars föll Tarfalahallen samman. Statens haverikommission utreder takraset.

Text och foto: Ulrika Isaksson

Det var på kvällen den 7 mars 2020 vid 22-tiden som taket rasade in på Tarfalahallen i Kiruna. En stor del av byggnaden förstördes. Två personer som klättrade befann sig i byggnaden vid tidpunkten för raset, men klarade att ta sig ut utan skador. Aleksiiina Toivanen var precis utanför när raset skedde.

– Jag stod på 20 meters håll och såg när tak och väggar rasade samman.



Hon ringde omedelbart 112. Operatören ställde frågan om det fanns någon inne i hallen. – Jag hade tittat in i hallen precis innan och tänkt att vad roligt att det är folk som fortfarande klättrar så här sent på kvällen. Men när jag fick frågan kände jag en rejäl panik. Då gick det upp för mig att de verkligen var kvar därinne.

**Just nu utreds** alltså raset av Statens haverikommission och kommunen avvaktar en slutrapport från dem.

– Tarfalahallen är en otroligt viktig resurs för Kirunas föreningsliv och måste absolut byggas upp igen. Det kommer dock att ta längre tid än jag trodde från början i och med att orsaken utreds av haverikommissionen. Att ha den klar till hösten kommer vi inte att klara av, säger kommunalrådet Gunnar Selberg. ■

## Tarfalahallen

**Påbörjades:** Juni 2014

**Färdigställt:** Sommaren 2015

**Kostnad:** Cirka 50 miljoner kronor

**Användningsområde:** Tarfalahallen rymmer verksamhet för fotboll, friidrott och klättring och möjliggör större arrangemang som friidrottstävlingar och fotbollscuper. Även skolorna använder Tarfalahallen för till exempel idrottslektioner.

**Övrigt:** Läktare för 150 personer samt ett fik.

**Konstgräsyta:** 70x44,6 meter

**Löparbanor:** 4 banor à 80 meter vardera

**Klätterräddning:** 190 kvadratmeter, höjd 13,5 meter

**Totalentreprenör:** SA Englund AB

# Tillsammans försvarar vi Sverige - Totalförsvarsövning 2020

Under 2020 genomförs en totalförsvarsövning i Sverige. Det är den första totalförsvarsövningen på över 30 år och ska bidra till att stärka Sveriges motståndskraft.

Text: Ulrika Isaksson

**Totalförsvaret består av** två delar, det militära försvaret och det civila försvaret. Sveriges kommuner har alla uppgifter inom den civila delen av försvaret. Övningen genomförs i en fiktiv situation där regeringen beslutat om höjd beredskap och totalförsvaret mobiliserats och Sverige utsätts för väpnat angrepp. Kommunernas prioriterade uppgifter är säkerhetsskydd, etablering av krisorganisation, krigsplacering av personal och kompetenshöjning av kommunledningarna.

**Den civila delen** av totalförsvaret syftar till att det svenska samhället ska fungera under höjd beredskap och eventuellt krig. Främst handlar det om att värna civilbefolkningen, säkerställa de viktigaste samhällsfunktionerna som vård, skola och omsorg och bidra till Försvarsmaktens förmåga vid ett väpnat angrepp eller krig i vår omvärld.

**Alla Sveriges kommuner** deltar i övningen tillsammans med länsstyrelser, regioner, flertalet statliga myndigheter och frivilliga försvarsorganisationer. Övningen är en möjlighet för Kiruna kommun att höja kunskapen om totalförsvaret i den egna organisationen för att sedan utveckla förmågan ytterligare. Deltagande i övningen är ett sätt för kommunerna att uppfylla kraven i kommunöverenskommelsen om kommunernas arbete med civilt försvar.

**Kiruna kommun deltar** i den här övningen för att stärka samhället och öka förmågan att klara av de uppgifter som vår kommun har i höjd beredskap. Kommuninvånarna ska vara så bra förberedda som möjligt om Sverige skulle gå in i höjd beredskap. ■

## Totalförsvarsövning 2020

Försvarsmakten och Myndigheten för samhällsskydd och beredskap leder och samordnar övningen. Den består av fyra aktiviteter där Försvarsmakten övar samt utvecklar central, regional, operativ och nationell samverkan. Det militära och civila försvaret är beroende av varandra och behövs i det totala försvaret av Sverige.

I Sverige gäller totalförsvarspåbud. Det innebär att alla som bor här och är mellan 16 och 70 år kan kallas in för att hjälpa till på olika sätt vid krigsfara och krig. Alla har en skyldighet att bidra och alla behövs.

Källa: Försvarsmakten



Foto: Jonas Helmersson/Försvarsmakten

## Hur förberedd är du om maten tar slut i butikerna?

Vid en allvarlig storm, il-otack eller väpnad konflikt kan det bli svårt att få mat. Därför är det bra att vara förberedd. Det viktigaste är att ha mat, dricksvatten, värme och möjlighet att ta emot viktig information. Om krisen eller kriget kommer behöver vi alla hjälpas åt.

Läs mer om hur du förbereder dig på [dinsakerhet.se](https://dinsakerhet.se)

## Krisberedskapsveckan 2020

**Krisberedskapsveckan** är en årlig informationskampanj som ska öka människors beredskap inför samhällskriser och ytterst krig. Kampanjen genomförs 11-17 maj 2020.

**Fokus kommer dels** att ligga på hemberedskap men också på att skapa tillit och förtroende. Vi ska visa att det vi gör och lär oss i dag i form av till exempel medmänsklighet bygger motståndskraft inför framtiden.

Läs mer om krisberedskapsveckan på [msb.se](https://msb.se) och [dinsakerhet.se](https://dinsakerhet.se)

# Besök Miljö- och byggnadsförvaltningen

Miljökontoret och bygglovskontoret har följande öppettider:

Måndagar	08.30-12.00
Tisdagar	09.00-12.00
Onsdagar	10.00-14.00
Torsdagar	14.00-17.00
Fredagar	08.00-12.00

Våra koordinatörer finns på plats i Kundtjänst på entréplan i Kristallen under våra öppettider och kan där hjälpa dig med de flesta frågor och ärenden. Behöver du närmare rådgivning kan du boka tid med någon av våra handläggare. Kontakta oss via telefon eller mail för att boka en tid!

Du når oss på telefon 0980-701 40 eller via mailadresserna miljo@kiruna.se och bygglov@kiruna.se. Varmt välkomna! ■



Räddningstjänsten Kiruna. Illustration: Tirsén & Aili Arkitekter

## Ny räddningstjänst snart klar

Bygget av Kirunas nya räddningstjänst pågår just nu intill Österleden mitt emot bilprovningen. Den nya byggnaden ska utöver räddningstjänsten även inrymma skoltransporter. Nu i maj planeras de flesta invändiga arbetena att vara färdigställda. Därefter återstår samordning av alla tekniska funktioner i byggnaden samt att färdigställa de sista detaljerna.

Utvändigt fortsätter de arbeten som avslutades i höstas när snön kom bland annat asfaltering, platsättning och arbete med grönytor. Den nya räddningstjänsten beräknas vara färdig för inflyttning under sommaren 2020. ■

### Nya räddningstjänsten

Räddningstjänst och skoltransporter

Nuläge: Byggnation

Byggstart: Hösten 2017

Färdig: Hösten 2020

Entreprenör: NYAB

## Ska du sälja lotter till allmänheten?

Planerar du att sälja lotter till exempel utanför en butik eller genom dörrknackning? Då behöver din förening ansöka om en lotteriregistrering. Från och med den 1 januari 2019 ansvarar kommunerna endast för så kallade registreringslotterier enligt 6 kap. 9 § spellagen. All annan licensgivning ansvarar Spelinspektionen för.

Läs mer här:  
[www.kiruna.se/lotteriregistrering](http://www.kiruna.se/lotteriregistrering)



Så här fantastiska bilder kan man hitta i bildsamlingen. Här ammar Amanda Jakobsson sonen Kalle vid en rast under kornskörden i Vittangi den 20 augusti 1913. I bakgrunden Maria Karlsson med dottern Matilda. Foto: Borg Mesch

## Ta en titt på en unik bildsamling

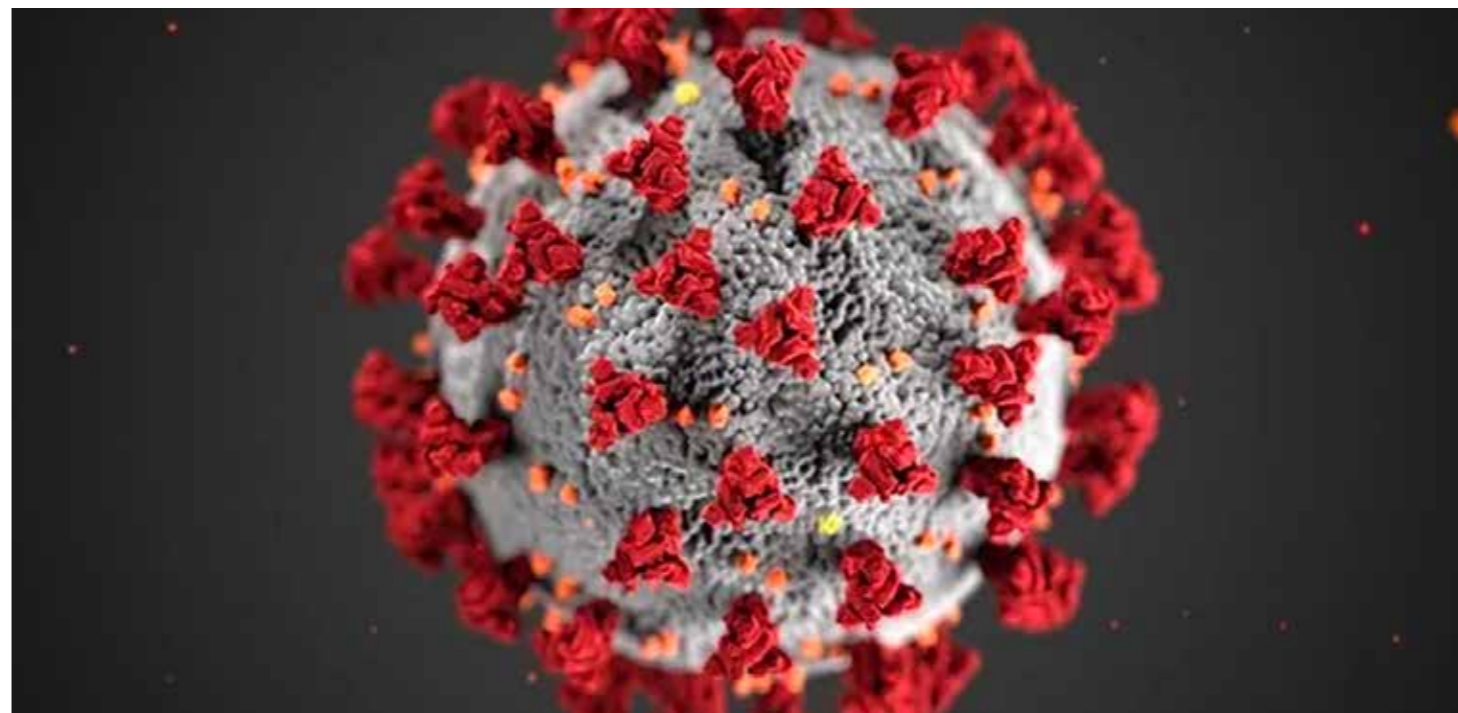
Kiruna kommun har en riktig kulturskatt med gamla bilder. Eftersom Kiruna är en så ung stad finns hela stadens historia finns dokumenterad i bilder. Det är unikt!

Bildsamlingen hittar du här:  
[www.kiruna.se/bildsamling](http://www.kiruna.se/bildsamling)

## Håll koll på var du får parkera

Håll koll på var du får eller inte får parkera så slipper du tråkiga felparkeringsavgifter. På kommunens hemsida kan du läsa mer om parkering i Kiruna kommun. Glöm inte att parkeringsvakterna bara gör sitt jobb. Bemöt dem som du själv skulle vilja bli bemött.

[www.kiruna.se/parkering](http://www.kiruna.se/parkering)



## Information om covid-19

Händelseutvecklingen kring smittspridningen av coronaviruset covid-19 går mycket snabbt. Vi har därför valt att inte informera om viruset i detta nummer av Kiruna Information, för att undvika spridning av inaktuella uppgifter.

Information från kommunen gällande läget finns alltid på [kiruna.se/covid19](http://kiruna.se/covid19)

Därifrån länkar vi till bland annat krisinformation.se, Folkhälsomyndigheten, Region Norrbotten och Regeringen.

Hjälp till med att förhindra ryktes-spridning och spekulationer, var källkritisk och dela inte osäker information.

## Nya priser för Kirunakortet

Från och med 1 januari 2020 gäller nya priser för Kirunakortet:

600 kr för vuxen  
300 kr för barn och ungdom upp till 20 år samt pensionärer

### Försäljningsställen:

Kristallen, i receptionen, Stadshuset 1, Kiruna. (möjlighet till kortbetalning, swish och kontantbetalning finns)  
Från och med måndag 26/8 kl. 09.00-12.00, 13.00-16.00

Kiruna kommuns bokbuss  
Se turlista på [bibblo.se](http://bibblo.se)

Svappavaara bibliotek  
Onsdag 11.30-14.00, 15.00-19.00  
Torsdag 08.30-12.00, 12.30-15.00

Vittangi bibliotek  
Måndag 08.30-12.00, 12.30-15.00  
Tisdag 11.30-14.00, 15.00-19.00

Karesuando bibliotek  
Onsdag 09.00-12.00, 12.30-15.00  
Torsdag 08.30-12.30, 16.00-19.00

Tillfällig försäljning av Kirunakortet på Kiruna Stadsbibliotek

Vecka 35 och 36 har du möjlighet att köpa Kirunakortet på Kiruna Stadsbibliotek. Biblioteket tar emot kortbetalning, swish och kontantbetalning.

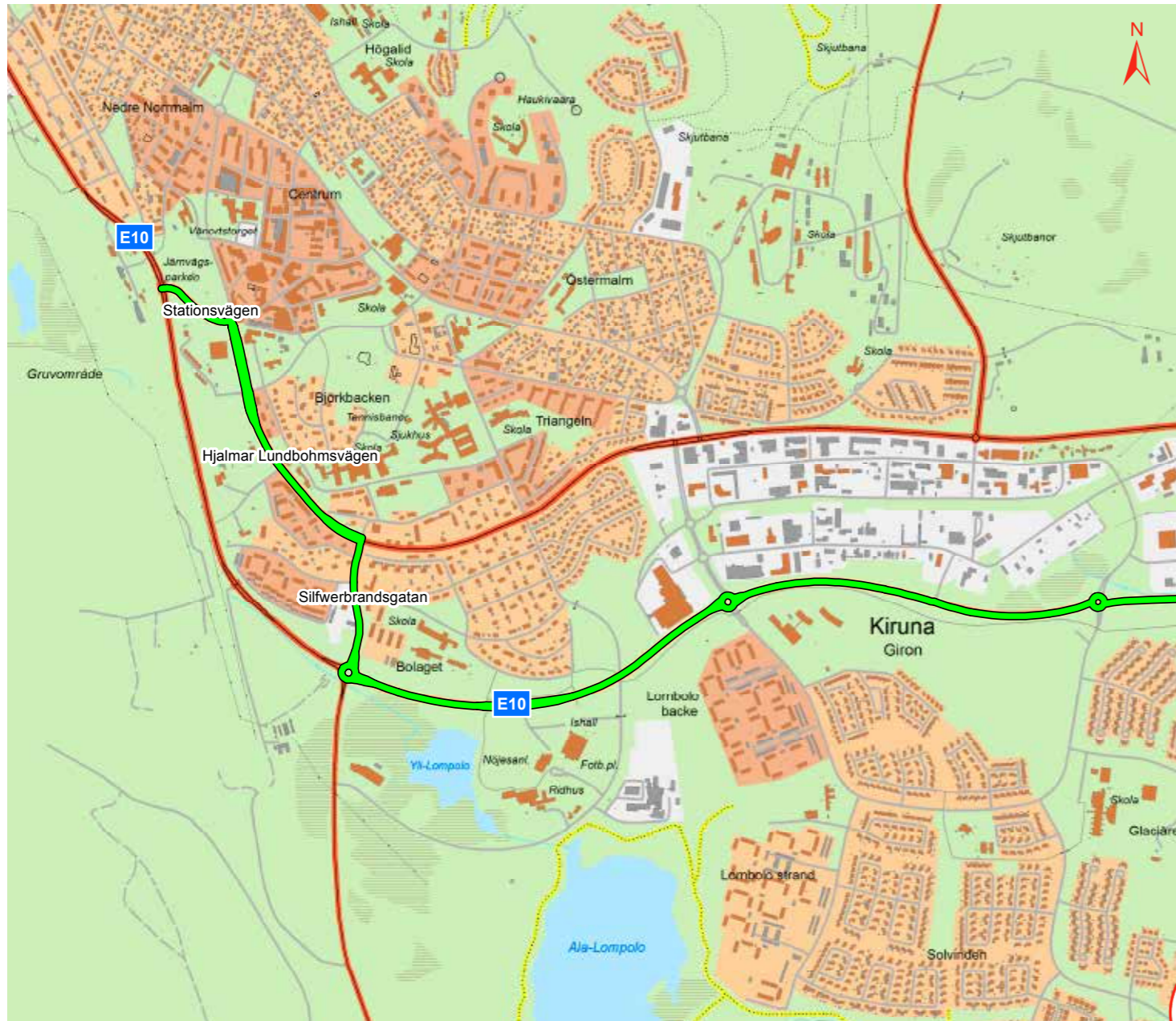
Öppettider Stadsbiblioteket:

Vecka 35:  
mån-tors 26-29/8 kl. 12.00-18.00  
fredag 30/8 kl. 12.00-17.00  
lördag stängt



Vecka 36:  
måndag 2/9 kl. 10.00-19.00  
tis-tors 3/9-5/9 kl. 10.00-18.00  
fredag 6/9 kl. 10.00-17.00  
lördag 7/9 kl. 11.00-15.00

Mer information finns på [kiruna.se/kirunakortet](http://kiruna.se/kirunakortet)



# Omledning av E10

Trafikverket stängde den 20 april av befintlig E10 i Kiruna mellan cirkulationsplatsen mot Silfwerbrandsgatan och korsningen för Stationsgatan.

Källa: Trafikverket

**Täta kontroller av** vägen som gjorts av både LKAB och Trafikverket har visat på rörelser i marken till följd av gruvsdriften. När tjälén går ur marken blir ofta rörelserna starkare och vägen riskerar att bli ofarbar. Med anledning

av det har Trafikverket valt att leda om trafiken genom centrum.

Trafikverket har genomfört en del åtgärder på omledningsstråket. Bland annat har refuger tagits bort för att underlätta för tyngre fordon.

Säkerheten för gång- och cykeltrafikanter säkerställs. Omledningen kommer att gälla fram tills etapp två av den nya E10 öppnas för trafik i oktober 2020. Då ersätter den nya E10 den nuvarande dragningen. ■



Hitta dina tömningsdagar på [tekniskaverkenikiruna.se/tomningsdagar](http://tekniskaverkenikiruna.se/tomningsdagar)

## Vi tömmer matavfallet varannan vecka under sommarperioden

De flesta hushåll i Kiruna är nu igång med sortering av matavfall. För alla som redan sorterar sitt matavfall sker en förändring i tömningsfrekvensen när vi går in i sommarperioden.

Text: Stina Johansson Foto: Mattias Forsberg

**Under perioden** 15 maj till 15 oktober töms matavfallet varannan vecka medan restavfallet töms var fjärde vecka.

Ibland kan det vara lite knepigt att hålla reda på vilka dagar och veckor du har tömning av ditt avfall. Nu kan du enkelt ta reda på vilka dagar som gäller genom att använda vår webbtjänst.

På [tekniskaverkenikiruna.se/tomningsdagar](http://tekniskaverkenikiruna.se/tomningsdagar) kan du skriva in din adress så ser du när det är dags att ställa ut dina kärl och när de töms.

Kom ihåg att sortera ditt avfall rätt. Alla förpackningar av glas, metall, papper, plast samt tidningar ska alltid lämnas till återvinningsstationen.

### Vad räknas som matavfall?

Nedbrytbart matavfall är i huvudsak sådant vi själva kan tugga och svälja så som matrester, mindre benrester från kött, sump från kaffe och te, grönsaker och skal, ris, äggskal, bröd, kött, fisk, fågel, skaldjur, pasta, ost, kaffefilter, tepåsar och ofärgat hushållspapper med mera.

### Vad räknas inte som matavfall?

Sådant du inte får sortera som matavfall är exempelvis stora benrester från kött, tuggummi, trädgårdsavfall, aska, blomjord, cigaretter och snus, blöjor, förpackningar och dammsugarpåsar. ■



Sorteringsrampen på Kiruna ÅVC.

## Slängt men inte bortkastat

**Söndag 31 maj** kan du som privatperson (ej företag) komma till återvinningscentralen i Kiruna och Vittangi och återvinna ditt avfall. Passa på! Personal finns på plats, redo att svara på frågor och hjälpa till så att allting går lätt och hamnar rätt. Sortera färdigt redan hemma så blir det lättare när du kommer till din återvinningscentral. En säck i bakluckan eller en proppfull släpvagn – att återvinna kostar ingenting. Vi bjuder dessutom på fika!

**Helst av allt** vill vi inte att du slänger någonting alls men det är alltid lättare sagt än gjort. Återanvändning och återbruk är alltid det bästa valet! Så länge något används är det ingen sopa. Det du slänger är inte alltid bortkastat. Se till att det du inte längre vill ha används igen eller att det kan återvinnas så minskar du på avfallet och sparar på jordens resurser.

**Hållbarhet handlar inte** om att hålla tillbaka och leva mindre – utan om att åstadkomma mer med de resurser vi redan har. ■

**Söndagsöppet på ÅVC 31 maj klockan 09-15 i Kiruna och Vittangi**



**Kom ihåg genomskinliga säckar!**



Susanne Rantalo, Conny Lindmark, Carola Lindmark, Ulf Näslund, Lars-Göran Johansson, Jan Johansson, Annika Johansson och hunden Jussi är nästan hälften av befolkningen i Piilijärvi.

## Piilijärvi - en liten by som växer

Piilijärvi visade sig från sin bästa sida den dagen i början av mars när landsbygdsutvecklaren Håkan Siggemo besökte byn och träffade cirka 40 procent av befolkningen ute på isen på sjön med samma namn. Han hade med sig två frågor: Vad är bäst med Piilijärvi? och Varför ska någon som aldrig varit i byn besöka den?

Text och foto: Håkan Siggemo

**De flesta av** oss som bor i kommunen vet var Piilijärvi ligger. Alla har vi nog åkt förbi avtagsvägen till Piilijärvi ett par kilometer söder om Svappavaara på väg mot Gällivare.

**Piilijärvi omnämns redan** på 1500-talet i skattelängderna men det var först på 1700-talet den första bofasta kopplades dit. I dag bor det 18 personer i byn, som vuxit under de senaste åren. Många av dem som bor där har egna företag, inom så vitt skilda branscher som åkeribranschen och musikbranschen. Andra pendlar till arbetet antingen i Svappavaara, Gällivare eller Kiruna.

– Piilijärvi ligger i centrum. Vi har lika långt till både Kiruna och Gällivare, säger en av byborna.

**Under senare år** har ett antal människor, som ännu är kvar på arbetsmarknaden, flyttat dit och tack vare dem har aktiviteterna i byn väckts till liv och ökat. Exempel på det är att den pimpeltävling som legat i träda i 50 år väcktes till liv igen för fyra år sedan.

När det gäller avsaknaden av butik så ser de bofasta inget problem med det, de har två

butiker på tio minuters avstånd i Svappavaara och Skaulo. Det är bara att välja i vilken kommun de vill göra sina inköp.

**Förutom den återuppväckta** pimpeltävlingen på långfredagen är bydagen i augusti en annan aktivitet som återkommer varje år. Då samlas byborna och har olika tävlingar och lekar tillsammans.

Till sommaren planeras för ett lite annorlunda arrangemang, en lagtävling för alla åldrar i kubb.

Förutom Piilijärvi samfällighetsförening är Piilijärvi viltvårdsområde aktivt. Det finns en skjutbana som används flitigt också av andra byar inför älgjakten.

**Vad är då bäst** med Piilijärvi? Svaren som jag får är att det är lugnt. Friheten värderas högt.

– Det är enkelt att bo i Piilijärvi. Här finns ingen stress, säger Annika Johansson.

– Vägen till Piilijärvi är ingen genomfartsväg. Vi vet att den trafik som finns på vägen är till eller från byn. Det ger en sorts trygghet, menar en annan bybo.

– När jag svänger av från E10 på avfartsvägen till Piilijärvi så varvar jag ner och kommer in i

en lugn känsla. Svårt att förklara den känslan för den som inte själv bor i en by, säger Lars-Göran Johansson.

**Varför ska då** någon som aldrig besökt byn komma dit? Den frågan upplevdes som svårare att svara på. Det fick bli ett gemensamt svar att det är just känslan av att kunna varva ner och friluftslivet med närhet till naturen.

Byn har ingen egen hemsida och invånarna ser inget behov av att ha det. Däremot används sociala medier som informationskanal för aktuella aktiviteter.

Det finns en campingplats som är öppen året runt. Vintertid kommer besökare från andra europeiska länder till den lilla byn.

**Som kuriosita kan** det nämnas att postnumren för Piilijärvi är kopplade till Gällivare fastän byn tillhör Kiruna kommun. Orsaken sägs vara att när postnumren kom upplevde byborna att de hörde mer till Gällivare än till Kiruna. ■