



**För kännedom**

Kommunstyrelsen  
Fullmäktiges presidium  
Partiernas gruppledare

**Kommunfullmäktige**

**Enkätundersökning avseende kompetensnivå kring jävsfrågor**

Vi har i egenskap av förtroendevalda revisorer i Kiruna kommun genomfört en enkätundersökning avseende kompetensnivå kring jävsfrågor. Enkätens deltagare har bestått av förtroendevalda och tjänstepersoner med placering vid stadshuset. Total svarsfrekvens uppgick till 67,55 % (87 tjänstepersoner och 40 förtroendevalda). I granskningen har vi biträtts av sakkunniga från PwC.

Nedan redogörs för enkätens innehåll och resultatet av densamma:

**1. Självskattning – deltagarens uppgift är att uppskatta sin egen och andras förmåga i olika situationer. Svartalternativ 1 motsvarar bristfällig och 4 motsvara bra.**

- Egen förmåga att identifiera jävssituationer i arbetet

*Över 70 % av tjänstepersonerna skattar sin förmåga att identifiera en jävssituation som bra. Medelvärde för tjänstepersoner uppgår till 3,68 av totalt 4. För förtroendevalda har drygt 50 % bedömt sin förmåga enligt ovan som bra. Medelvärde för förtroendevalda uppgår till 3,49 av totalt 4.*

*Sammantaget tyder resultatet på att både tjänstepersoner och förtroendevalda uppskattar sin förmåga att identifiera jävssituationer som hög.*

- Kollegors förmåga att identifiera jävssituationer i arbetet

*Tjänstepersoner uppskattar sina kollegors förmåga att identifiera jävssituationer till ett medelvärde om 3,27 av totalt 4. Förtroendevalda uppskattar sina kollegors förmåga att identifiera jävssituationer till ett medelvärde om 3,08 av totalt 4. Detta är fortfarande ett bra resultat.*

*Sammantaget tyder resultatet på att både tjänstepersoner och förtroendevalda uppskattar sina kollegors förmåga att identifiera jävssituationer som hög.*

**2. Hur väl stämmer påståendet för deltagaren? - deltagarens uppgift är att uppskatta hur väl ett påstående stämmer. Svartalternativ 1 motsvarar stämmer inte alls och 4 motsvara stämmer bra.**

- När jag deltar i ett ärende så överväger jag om det kan uppstå en jävssituation

*Tjänstepersoner uppnår ett medelvärde om 3,58 och förtroendevalda 3,75.*

*Sammantaget tyder resultatet på att både tjänstepersoner och förtroendevalda i hög utsträckning överväger om det kan föreligga jäv vid deltagande i ett ärende.*

- Min arbetsgivare har informerat om jävsreglerna och när dessa regler är aktuella i mitt arbete



*Svaren är spridda både för tjänstepersoner och förtroendevalda och det är förhållandevis många som svarat mellan 1-2. Fler deltagare har emellertid svarat mellan 3-4 än 1-2 vilket gör att medelvärdet inte är anmärkningsvärt.*

*Sammanfattningsvis kan sägas att det utifrån resultatet finns indikationer om att det finns utrymme för insatser från arbetsgivarens/kommunens sida för att stärka kunskapen om jäv.*

- Det är svårt att själv bedöma om jag kan anses jävig i ett ärende

*Svaren är spridda både för tjänstepersoner och förtroendevalda och medelvärdet för båda grupper är förhållandevis låga. För tjänstepersoner uppgår medelvärdet till 2,13 och för förtroendevalda uppgår medelvärdet till 2,12.*

*Medelvärdena för båda grupper indikerar att det finns behov av stöd för att identifiera jäv. Detta är inte anmärkningsvärt, avgörande är istället huruvida sådant stöd finns att få i verksamheten.*

### **3. Sant eller falskt – I enkäten återfinns fyra påståenden där deltagarens uppgift var att svara om påståendet är sant eller falskt.**

- En jävssituation uppstår först vid beslut (påståendet är felaktigt och har använts för att pröva gruppernas kunskaper)

*En stor andel av båda grupperna har svarat att påståendet är falskt, vilket är korrekt. Jävsreglerna är inte beroende av att ett beslut är fattat, jäv kan likväl uppstå vid handläggningen/beredningen av ett ärende.*

*Med tanke på att svarsalternativen endast var sant eller falskt måste det ändå anses att en inte försumbar mängd av deltagarna svarat att påståendet är sant, 12,50 % av de förtroendevalda och 5,81 % av tjänstepersoner. Vilket således är inkorrekt.*

- Jävsreglerna är inte tillämpliga vid anställning av personal (påståendet är felaktigt och har använts för att pröva gruppernas kunskaper)

*En stor andel av båda grupperna har svarat att påståendet är falskt, vilket är korrekt. Jävsreglerna är tillämpliga även vid anställning.*

*Med tanke på att svarsalternativen endast var sant eller falskt måste det ändå anses att en inte försumbar mängd av deltagarna svarat att påståendet är sant, 17,50 % av de förtroendevalda och 13,95 av tjänstepersonerna. Vilket således är inkorrekt.*

- Min arbetsgivare ansvarar för att jag inte deltar i ärenden där jag kan vara jävig (påståendet är felaktigt och har använts för att pröva gruppernas kunskaper).

*En stor andel av båda grupperna har svarat att påståendet är falskt, vilket är korrekt. Jävsreglerna tar sikte på individen, inte på arbetsgivaren eller kommunen som sådan.*

*Med tanke på att svarsalternativen endast var sant eller falskt utmärker sig gruppen tjänstepersoner med 18.60 % som svarat att påståendet är sant. Vilket således är inkorrekt. Detta motsvarar ca 16 personer.*

- Kommunallagens regler om jäv gäller endast för förtroendevalda och revisorer (påståendet är felaktigt och har använts för att pröva gruppernas kunskaper)

*En stor andel av båda grupperna har svarat att påståendet är falskt, vilket är korrekt. Jävsreglerna i kommunallagen gäller även för tjänstepersoner. Vilket numera framgår uttryckligen av 7 kap 4 § KL.*

*Med tanke på att svarsalternativen endast var sant eller falskt utmärker sig gruppen förtroendevalda med drygt 12,50 % som svarat att påståendet är sant. Vilket således är inkorrekt.*

*Endast ett fåtal tjänstepersoner har svarat att påståendet är sant.*

## Sammanfattning

Enkätens resultat tyder på en god kunskap om jävsfrågor generellt bland både tjänstepersoner och förtroendevalda. I vissa avseenden finns emellertid indikationer om att det finns anledning att rikta insatser för att stärka kunskapen. Utifrån kommentarer som inkommit i enkäten stärks denna uppfattning ytterligare.

Det har även framkommit kommentarer som tyder på att bedömning av jäv är svårare i en mindre kommun och kopplingar till ett aktivt föreningsliv görs. Det tyder på att viss osäkerhet finns kring jävets gränsdragning. Av denna anledning kan det finnas anledning för kommunen att arbeta fram tydliga riktlinjer på området för att stödja förtroendevalda och tjänstepersoner i detta.

För Kiruna kommuns revisorer

Roger Aitomäki, ordförande

Sören Sidér, vice ordförande

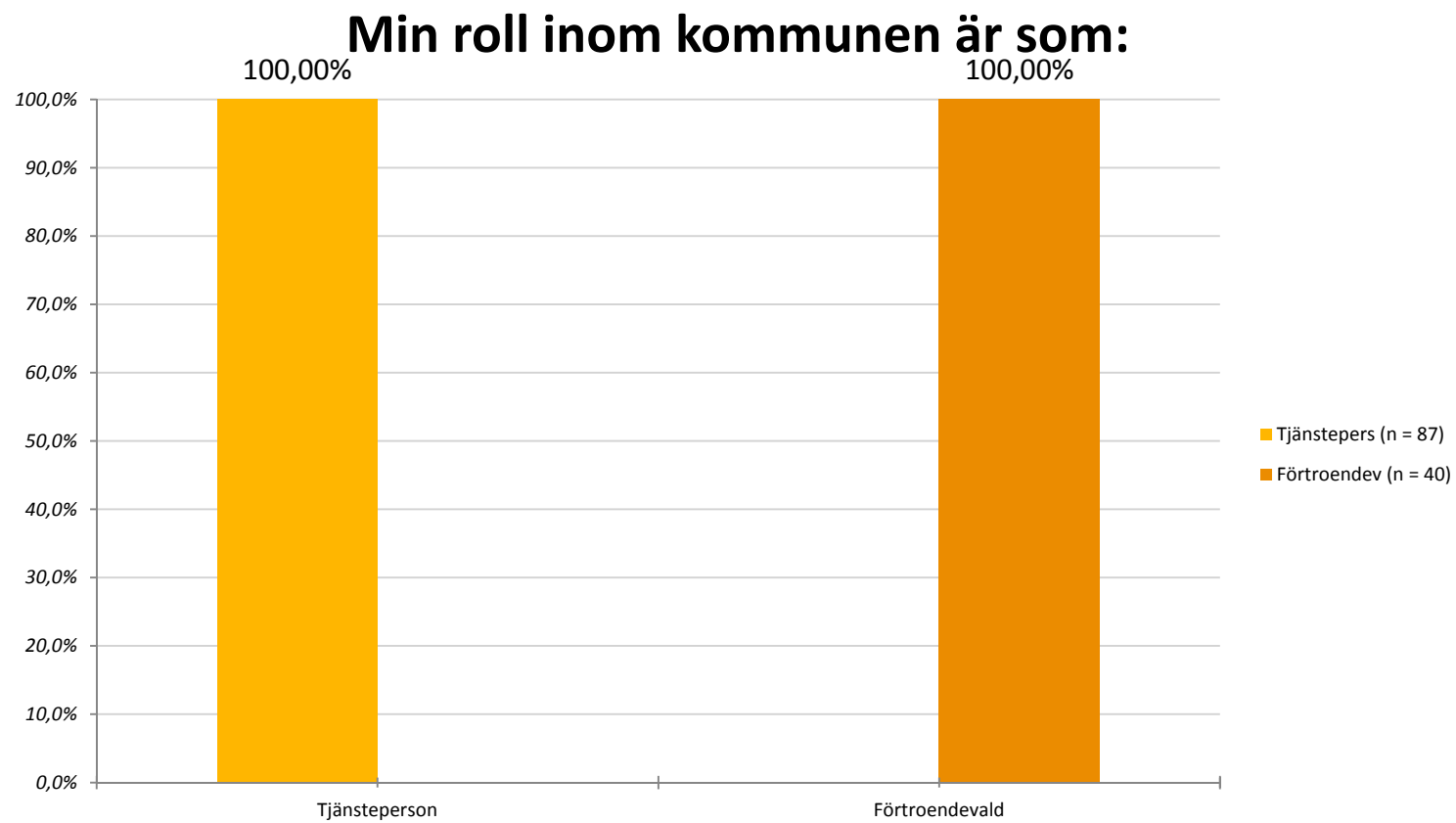
Bilaga: Enkätundersökning - Jäv i kommunal verksamhet, Kiruna kommun

www.pwc.se

# *Enkätundersökning - Jäv i kommunal verksamhet, Kiruna kommun*

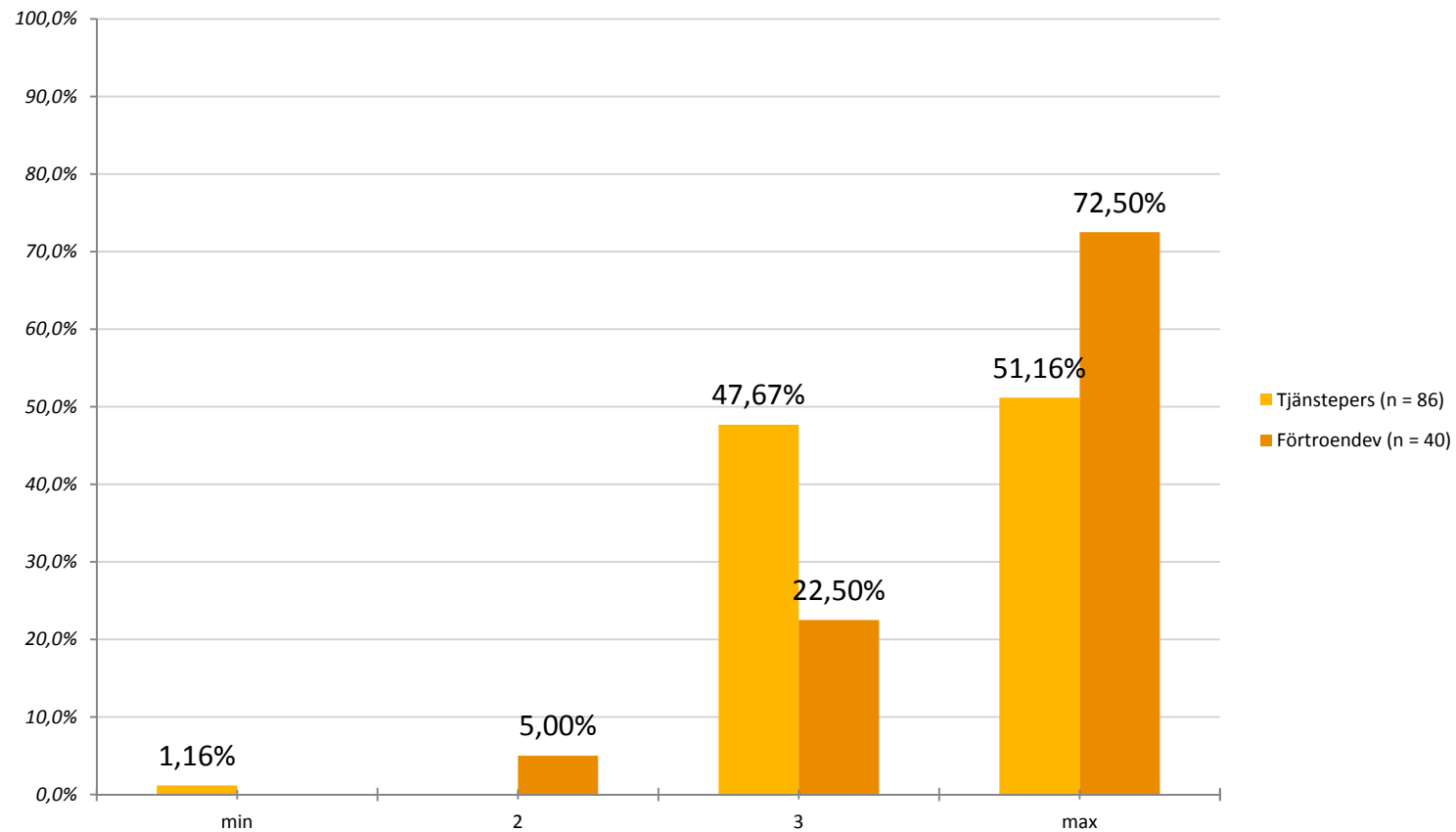
Undersökningsperiod: 2018-12-03 -> 2019-02-27  
Antal svar: Tjänstepers: 87, Förtroendev: 40  
Svarsfrekvens: 67.55 %

## Roll inom kommunen



## Hur skulle du bedöma din egen förmåga att identifiera en jävssituation i ditt arbete?

Svarsalternativ 1 motsvarar: bristfällig och 4 motsvarar: bra

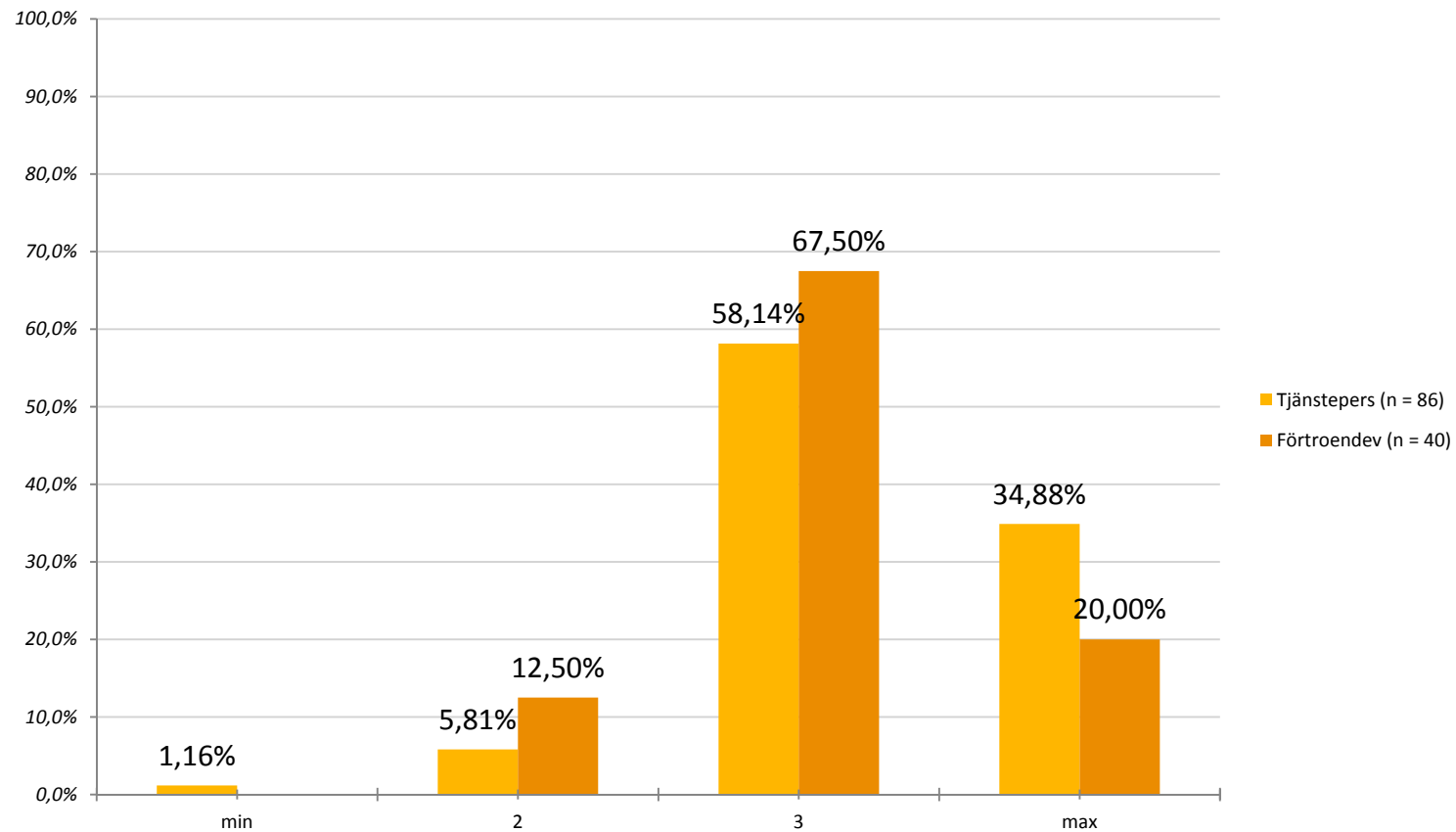


Avg: 3.49

Avg: 3.68

# Hur skulle du bedöma dina kollegors förmåga att identifiera en jävssituation?

Svarsalternativ 1 motsvarar: bristfällig och 4 motsvarar: bra



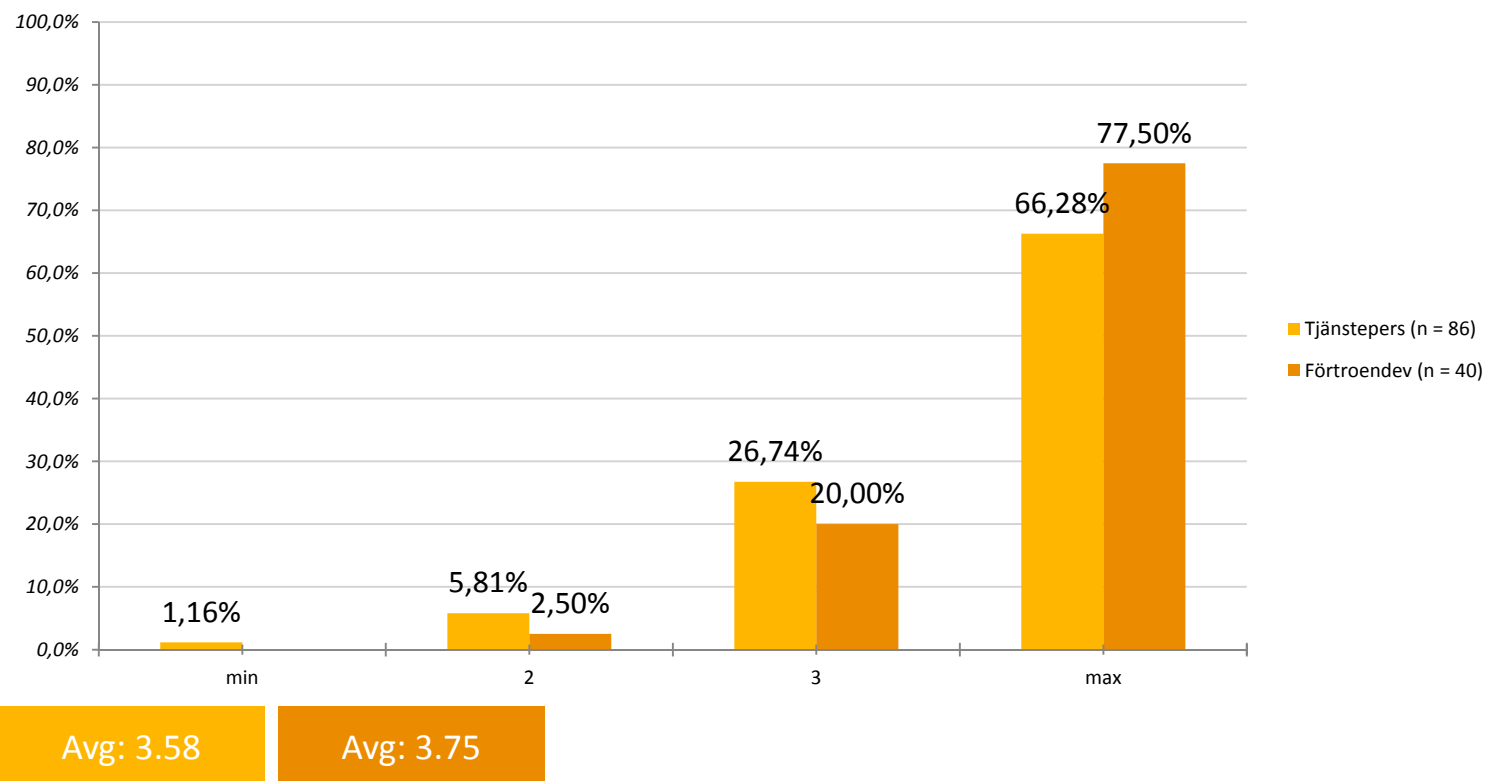
Avg: 3.27

Avg: 3.08

## Stämmer påståendet på dig?

Nedan återfinns tre påståenden där din uppgift är att svara hur väl påståendet stämmer in på dig själv.  
(Svarsalternativ 1 motsvarar: stämmer inte alls och 4 motsvarar: stämmer väl)

### När jag deltar i ett ärende så överväger jag om det kan uppstå en jävssituation

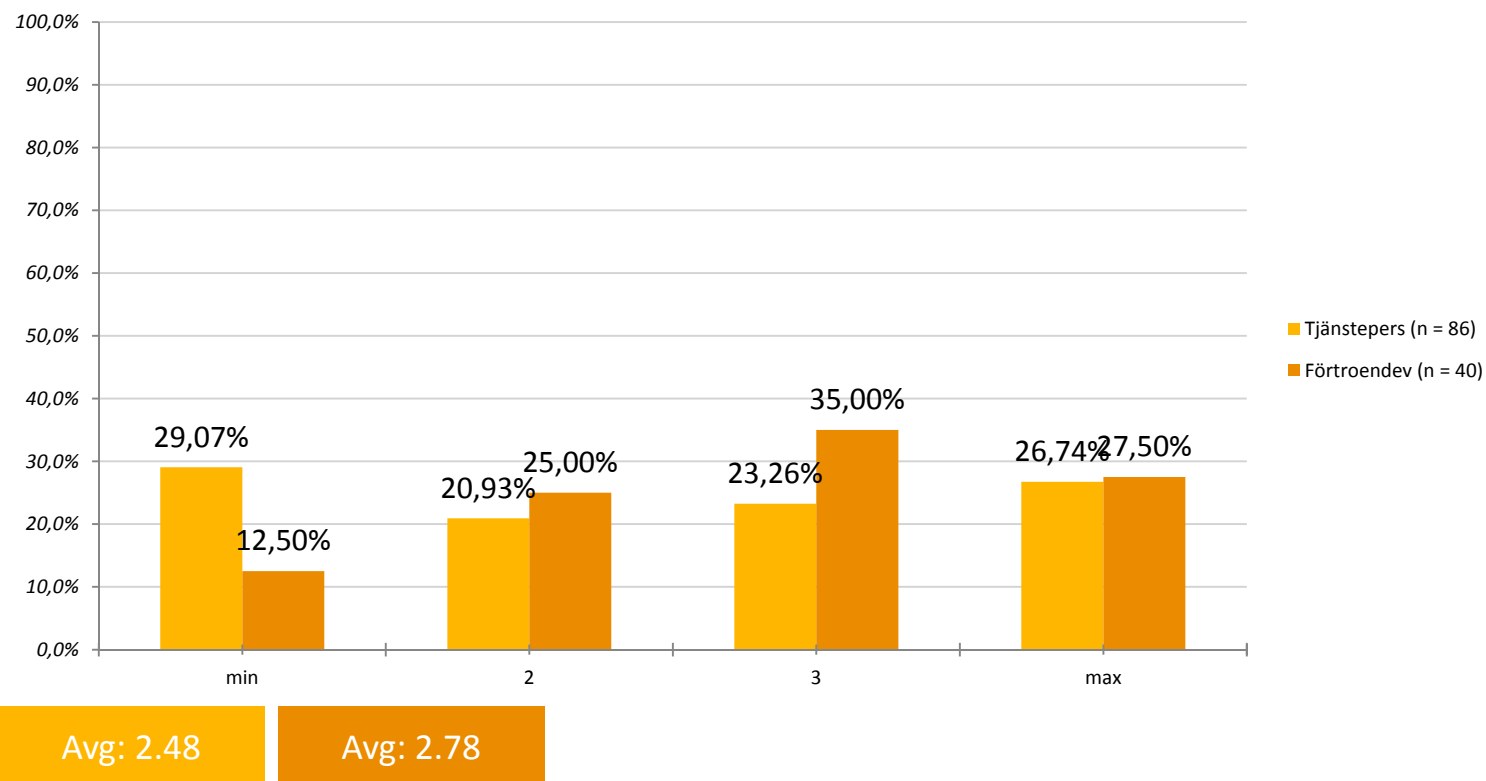




## Stämmer påståendet på dig?

Nedan återfinns tre påståenden där din uppgift är att svara hur väl påståendet stämmer in på dig själv.  
(Svarsalternativ 1 motsvarar: stämmer inte alls och 4 motsvarar: stämmer väl)

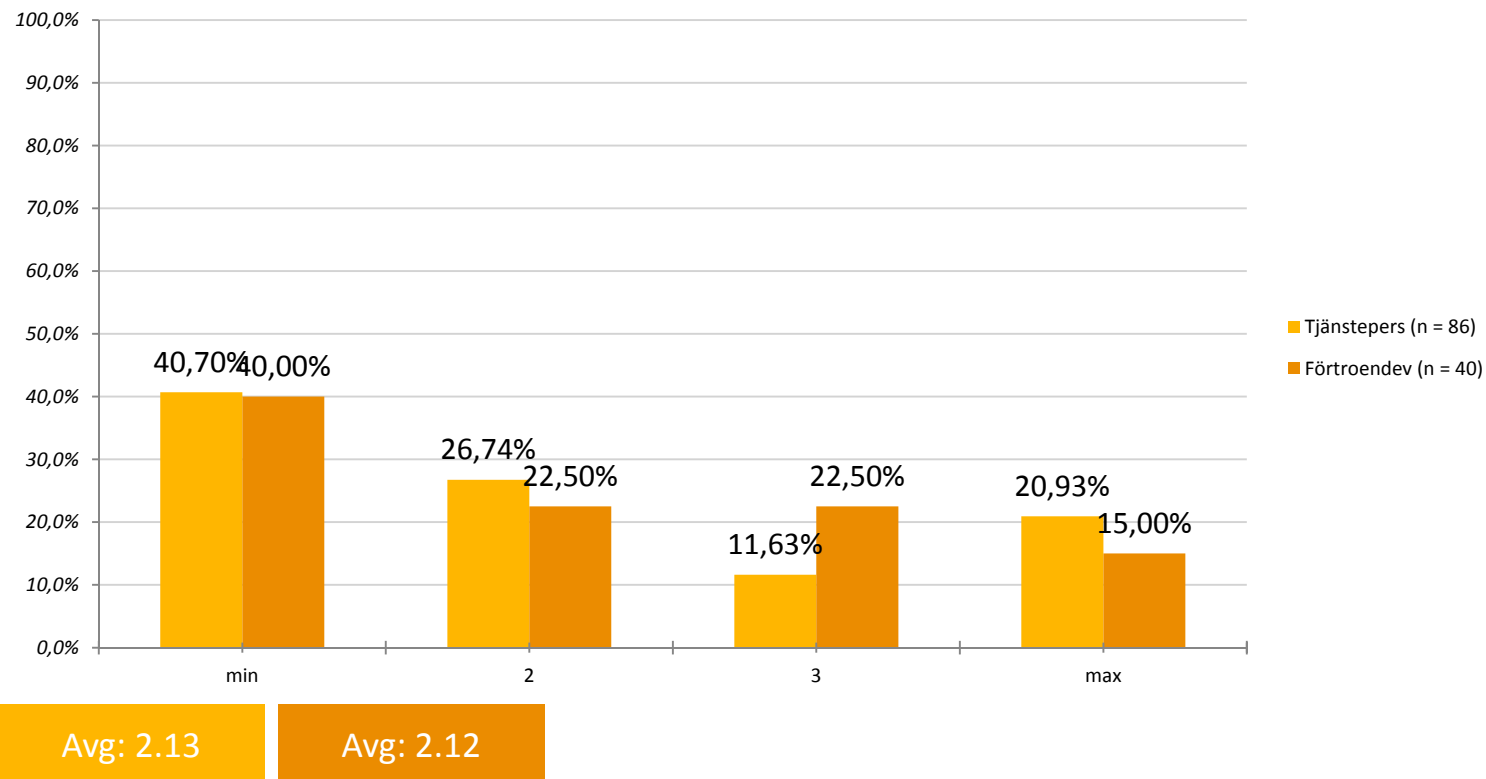
### Min arbetsgivare har informerat om jävsreglerna och när dessa regler är aktuella i mitt arbete



## Stämmer påståendet på dig?

Nedan återfinns tre påståenden där din uppgift är att svara hur väl påståendet stämmer in på dig själv.  
(Svarsalternativ 1 motsvarar: stämmer inte alls och 4 motsvarar: stämmer väl)

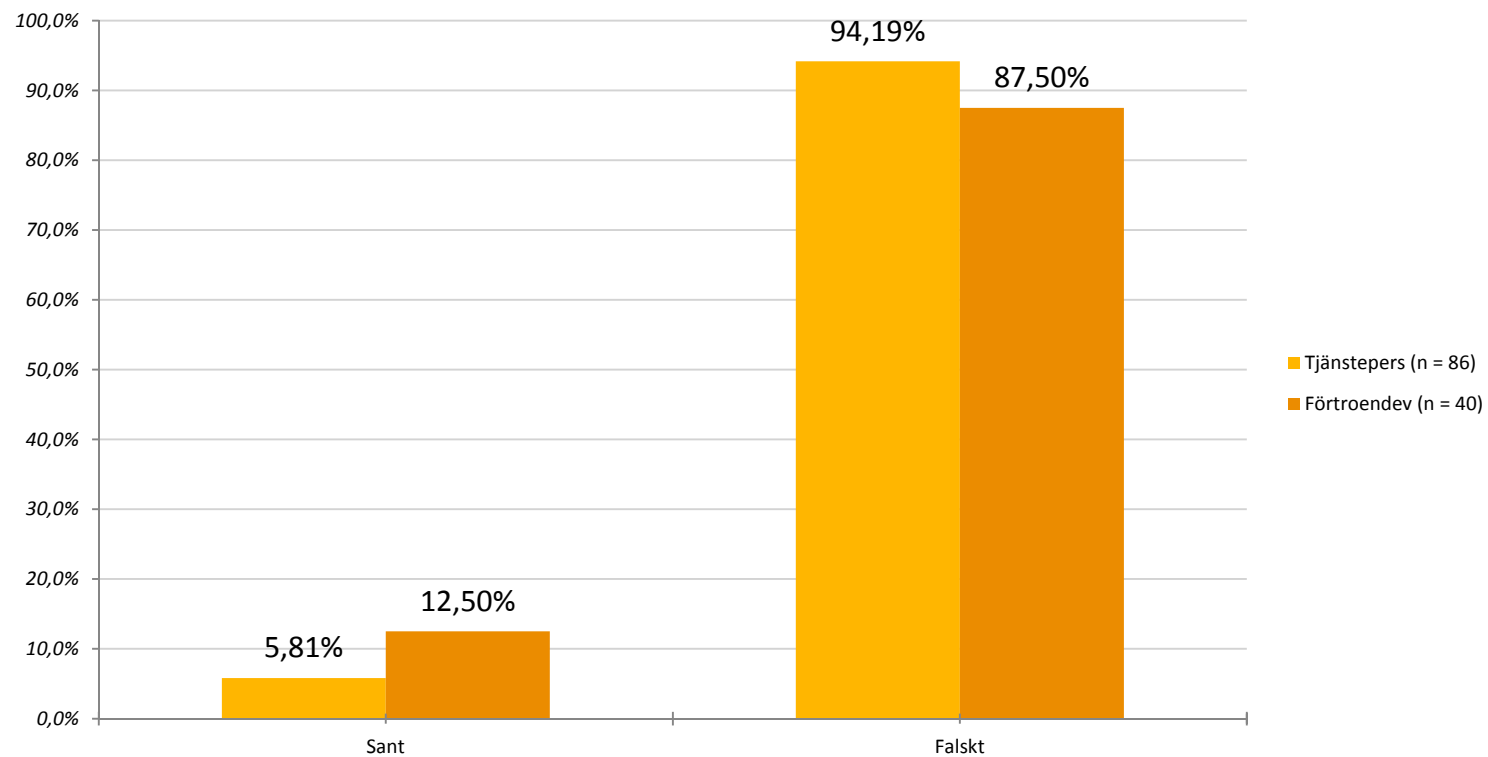
### 6. Det är svårt att själv bedöma om jag kan anses jävig i ett ärende



## Sant eller falskt?

Nedan återfinns fyra påståenden där din uppgift är att svara om påståendet är sant eller falskt.

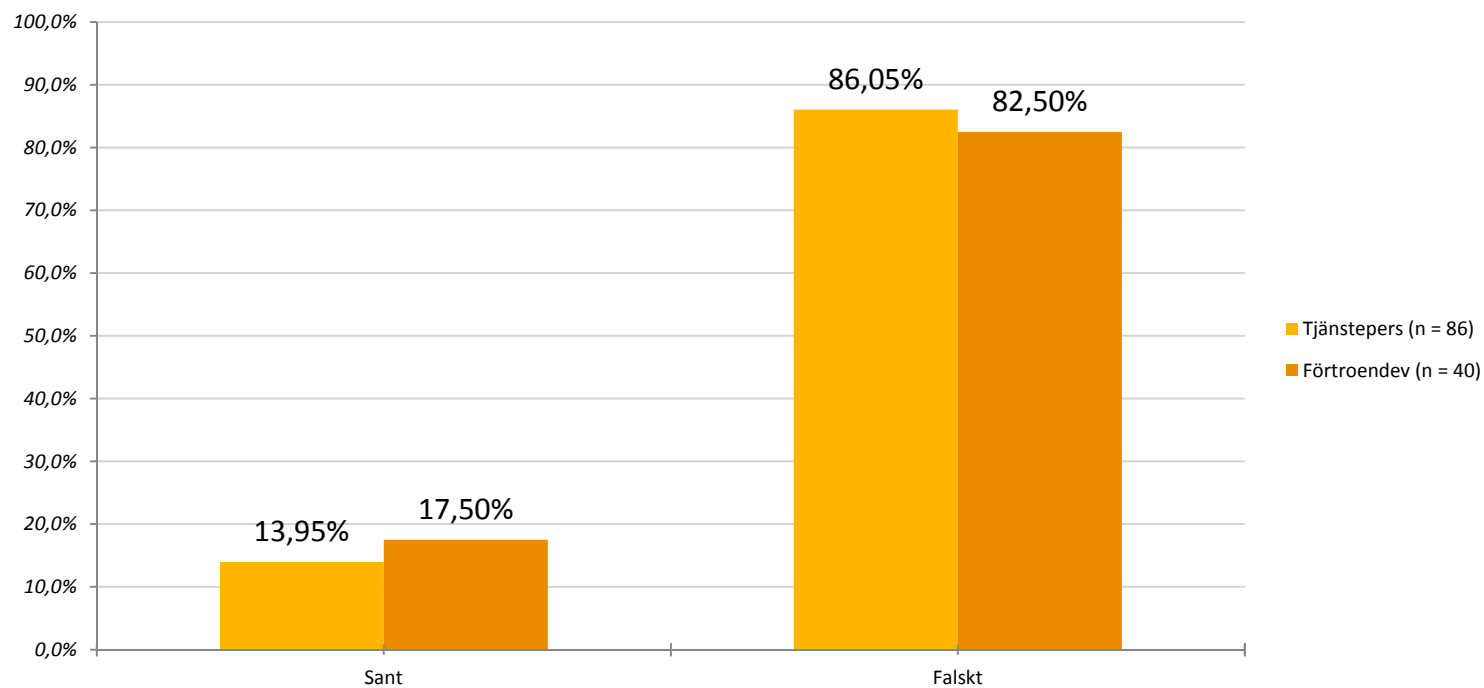
### En jävssituation uppstår först vid beslut.



## Sant eller falskt?

Nedan återfinns fyra påståenden där din uppgift är att svara om påståendet är sant eller falskt.

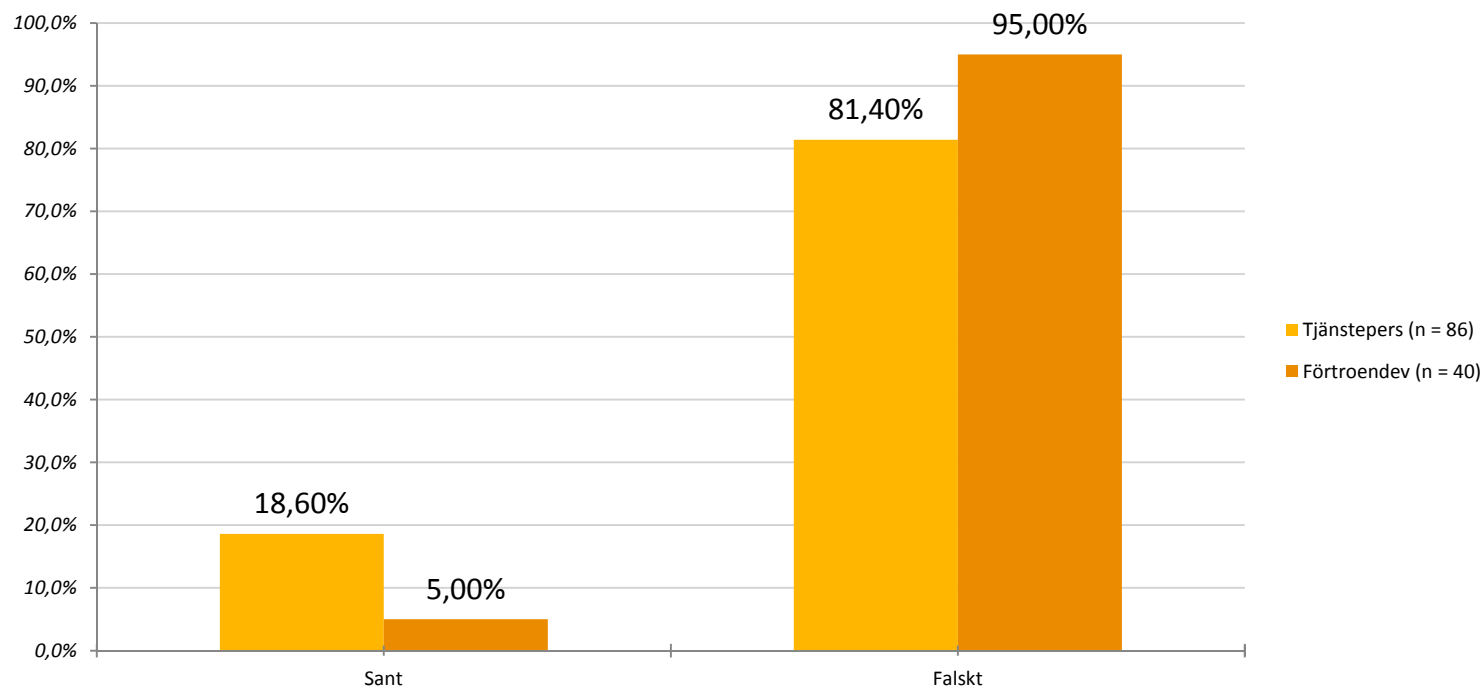
### Jävsreglerna är inte tillämpliga vid anställning av personal.



## Sant eller falskt?

Nedan återfinns fyra påståenden där din uppgift är att svara om påståendet är sant eller falskt.

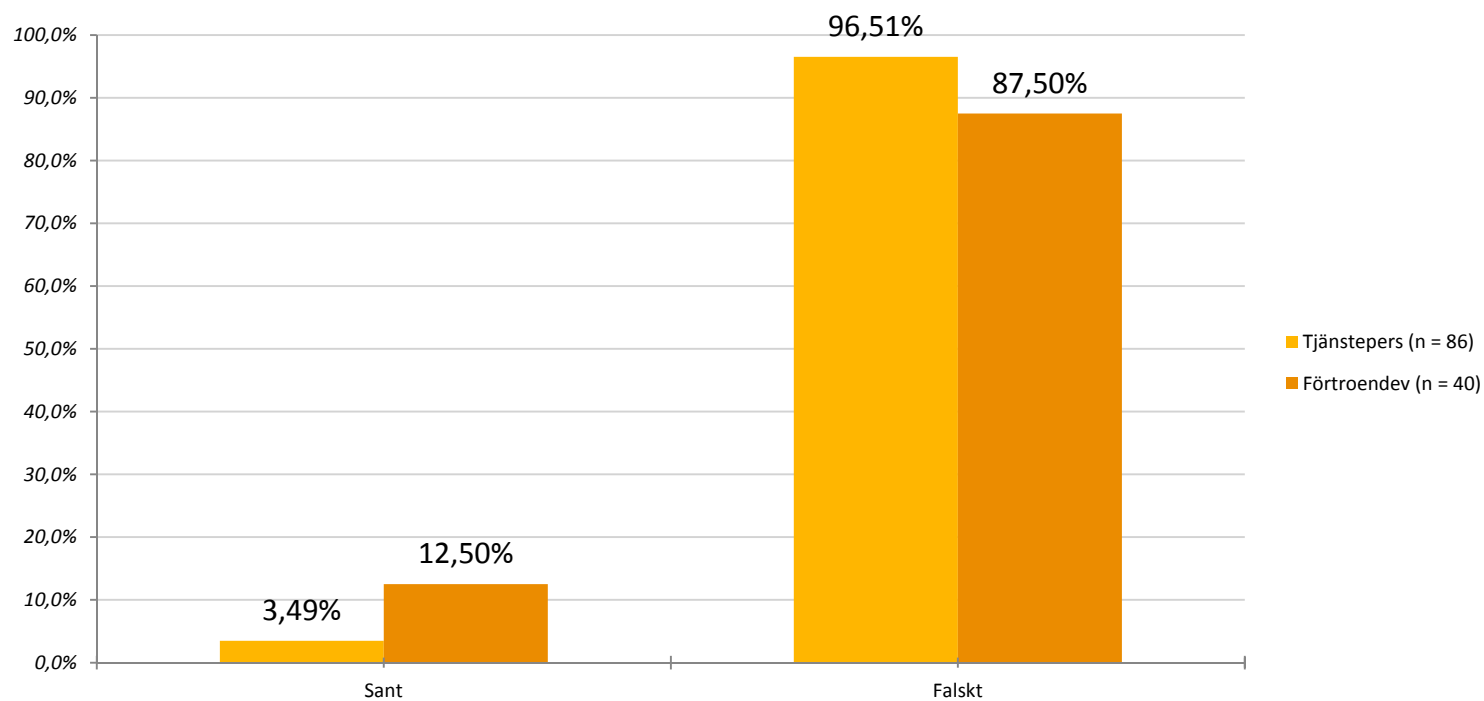
### Min arbetsgivare ansvarar för att jag inte deltar i ärenden där jag kan vara jävig



## Sant eller falskt?

Nedan återfinns fyra påståenden där din uppgift är att svara om påståendet är sant eller falskt.

### Kommunallagens regler om jäv gäller endast för förtroendevalda och revisorer.



## Övriga kommentarer gällande jäv

Tjänstepers	Förtroendev
<p>Anonymous: Det är oftast lätt att bedöma jävsfrågan. Dock kan det ibland i en liten ort som Kiruna uppstå problem,</p> <p>t ex när det gäller föreningslivet. Är du t ex jävig när det gäller en idrottsförening om ditt barn deltar i föreningens verksamhet?</p> <p>Sen är det viktigt om man är jävig att inte alls delta i handläggningen av ärendet.</p>	<p>Anonymous: Ser förtroendevalda som deltar i beslut som berör den egna näringsverksamheten, utan att fundera över jävssituationen.</p>
<p>Anonymous: Inget att tillägga</p>	<p>Anonymous: Bästa är att finns det minsta tveksamhet om jäv är det bättre att inte närvara vid beslut eller överläggning än att felaktigt delta i beslutet</p>
<p>Anonymous: Mkt bra att detta uppmärksammas. Det finns ett fåtal högre tjänstemän kvar i organisationen som låter kompis och affärsrelationer gå före rättssäkerhet</p>	<p>Anonymous: Det kan vara svårt att dra gränsen ibland. Om vi beslutar om vattentaxor så är påverkar t ex beslutet vår egen ekonomi men ett sådant ärende kan ändå inte anses vara jäv, om inte annat av praktiska skäl. Men från beslut om vattentaxa till ett beslut där det handlar om en detaljplan där som påverkar värdet av en industrilokal som man själv äger är svår.</p>
<p>Anonymous: Har haft ett par sådana ärenden genom åren och det har aldrig varit problem. Har bara talat om för chefen att jag inte vill hantera ärenden pga möjlig misstanke om jäv av handläggare, dvs jag, efter taget beslut. Ärendena har omedelbart lyfts över till annan handläggare utan vidare frågor från min chef.</p>	<p>Anonymous: När det är frågan om en enskild person, är det lättare att känna ett jävs förhållande.</p> <p>Det är däremot svårare att känna av ett jävsförhållande , när det är en folkgrupp som man solidariserar med.</p>

## Övriga kommentarer gällande jäv

Anonymous: Jävig eller jävlig det är en svår fråga	
Anonymous: Eget ansvar i mkt i vår vardag Saknar tydligt stöd i frågan Revisor granskning upplevs enda input idag Viktigt att även mjuka frågor , relation, påverkan av underlag för beslut , även nere på drifts nivå uppmärksammas	
Anonymous: Att bedöma kollegors kunskaper är en fråga som jag hade avstått ifrån. Svaret är inte möjligt att ge	
Anonymous: Frågor om jäv är inte riktigt aktuella för den tjänst som jag har. Men jag har fått information vad det handlar om så jag är uppdaterad ifall det skulle vara aktuellt.	
Anonymous: Kommunen har kanske riktlinjer om det. Men det är ingenting jag känner till. Politikerna verkar inte förstå granska sin jävighet. Jag har sett att andra kommuner har bra material för alla att bedöma sin jävighet.	
Anonymous: I Kiruna kommun, där det är få invånare och deltagande i olika föreningar är stort, är behov av att lyfta vad som kan vara jäv. Dessutom finns företagsidkare som är politiker, där behöver också kunskapen om jäv lyftas tydligare.	
Anonymous: Jäv omfattar alla anställda i alla sammanhang då man handlägger eller är delaktig i ett ärende.	