

WE-GROUP™

Nytt Bad Kiruna



We Group har i uppdrag att projektera, byggleda och driftsätta det nya badhuset i Kiruna. We Group är dessutom arkitekterna bakom projektet. I utformningen av badhuset har man utgått från den centrala placeringen i Kirunas nya stadskärna, byggnaden blir ett landmärke i staden att navigera kring. Arkitekternas ambition har varit att göra badhuset till en byggnad som berör, samspelar och förstärker omgivningen. Bakom allt kakel gömmer sig en enorm funktionalitet. Det är inget som syns för besökarna men den topmoderna tekniken håller vattnet rent, luften behaglig, temperaturen stabil och luftfuktigheten perfekt.

INNEHÅLL



Nytt Bad Kiruna - Ett samarbetsprojekt mellan We Group och Kiruna kommun.



OM PROJEKTET NYTT BAD KIRUNA

sida
4-5

Staden flyttas. Det har knappast undgått någon. En ny stadskärna håller på att växa fram. Samtidigt har det gamla Simhallsbadet från 1957, blivit till åren. Därför växer det nu fram ett nytt badhus i en ny miljö.



PLACERING AV BADHUSET

sida
6-7

Det nya badhuset ligger i direkt anslutning till Kirunas nya stadskärna som nu växer fram.



PLANUTFORMNING

sida
8-9

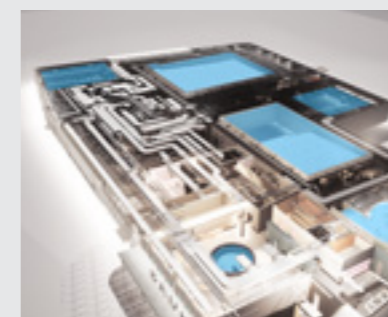
En stor del av den första våningen rymmer olika former av teknikutrymmen. Här finns också den nedre delen av relaxavdelningen. Andra våningen utgörs till stor del av de olika baden med olika former av attraktioner.



GESTALTNING, FÄRGSÄTTNING, KULÖR & MATERIAL

sida
10-29

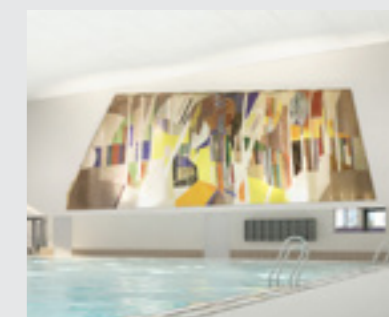
Vår ambition är att skapa en solitär karaktärsbyggnad som berör och samspelar med omgivningen. Läs om gestaltning, färgsättning och materialval i badhusets olika delar.



TEKNIKEN I BADHUSET

sida
30-33

Ett badhus har en mycket komplicerad teknisk beskaffenhet. En viktig nyckel i projektet har varit att ta fram tekniska innovationer och samordningsfaktorer, för att ge anläggningen rätt förutsättningar. Läs om vad som sker under ytan på Kirunas nya badhus.



KONST OCH ÅTERBRUK

sida
34-35

Hållbarhet är en viktig fråga som genomsyrar det här projektet. Ett konkret område är graden av återbruk i det nya badhuset.

OM PROJEKTET

Ett nytt badhus i en ny miljö

Staden flyttas. Det har knappast undgått någon. En ny stadskärna håller på att växa fram. Samtidigt har det gamla Simhallsbadet från 1957, blivit till åren. Därför växer det nu fram ett nytt badhus i en ny miljö.

Ett badhus, där hänsyn tagits till dagens krav på motion, idrott, lek, rehabiliteringsmöjligheter och energieffektivitet.

För det nya badhuset ska vara ett badhus som erbjuder något för alla. Fokus är på simkunnighet, motion, hälsa och glädje för hela familjen, men också på föreningsutveckling. Det nya badhuset bidrar till att stärka totalupplevelsen av Kiruna och Lappland, samtidigt som det är en efterlängtd anläggning bland invånarna.

We Group är Nordens enda renodlade konsultbolag inom bad- och spa-anläggningar med erfarenhet av över 300 projekt. För oss innebär det nya badhuset att visa vad som är möjligt, ur flera perspektiv: arkitektoniskt, tekniskt och attraktionsmässigt. Vi är stolta över badhuset som nu växer fram.

Om badhuset

Det nya badhuset är på ca 10 400 m² BTA (kvadratmeter bruttoarea). Inom denna yta kommer det finnas möjligheter till simundervisning och motion men även njutningsfull rekreation och samvaro med nära och kära. Anläggningen rymmer hela 14 bassänger av varierande slag, från de varma källorna i relaxavdelningen till motionsbassängen, multibad och bassängerna i familjebadet. Anläggningen rymmer 306 badande samtidigt. Antal besökande badgäster uppskattas till 160 000 per år, varav 36 000 förväntas besöka relaxavdelningen.

“Det finns ingenting förlåtande med att bygga badhus i Kiruna. Förhållandena är extrema.”

Mille Ormmark, Projektledare Nytt Bad Kiruna



WE-GROUP



Kirunas nya badhus byggs, i bakgrunden det pågående bygget av Kunskapsstaden. Drönarfoto juni 2022. Foto: Kiruna kommun.

ETT SAMARBETSPROJEKT

Nytt Bad Kiruna - Ett samarbetsprojekt mellan We Group och Kiruna kommun.

WE-GROUP™



PROJEKTUPPLÄGG

Det nya badhuset byggs enligt en EPCM-modell. EPCM (Engineering Procurement Construction Management) är en kontraktmodell som lämpar sig väl för tekniskt avancerade byggprojekt, där beställaren saknar kunskap och erfarenhet, vilket ofta är fallet med badhusbyggen. I en EPCM-modell blir beställaren involverad i valmöjligheter och beslutsfattande, vilket ger kontroll och delaktighet ur beställarens perspektiv. Men samtidigt är det We Group som konsultfirma som sköter processen och som tar ansvar för projektet, från start till mål. We Group sköter planering, projektledning och koordinering med byggbolag och underleverantörer.

EPCM-modellen skapar goda förutsättningar för att uppnå rätt effektmål, i och med att beställaren hela tiden är delaktig under processens gång och att konsulten är en specialist med specialistkunskaper. Ett effektmål kan exempelvis vara att skapa en meningsfull fritid för invånarna, öka simkunnigheten i kommunen eller stärka föreningslivet.

PLACERING AV BADHUSET

Badhusets placering i Nya Kiruna Centrum

PLACERING AV BADHUSET

Det nya badhuset ligger i direkt anslutning till Kirunas nya stadskärna som nu växer fram.

Badhuset kommer spela en viktig roll i framväxten av en attraktiv centrummiljö och bli något av ett landmärke. I nära anslutning till badhuset växer Kunskapsstaden fram – Kirunas nya grund- och gymnasieskola. Badhuset möter en planerad park i söder och ett grönt parkstråk i öster med cykel- och gångväg.



Kiruna Illustrationsplan 2020
Ghilardi + Hellsten Arkitekter
White

PLANUTFORMNING

ANDRA VÅNINGEN

På den andra våningen kommer besökaren in i foajén och lounge-delen och i anslutning finns reception, shop, kök, diskrum och varumottagningsrum. Strax bakom börjar relaxavdelningens övre del med lounge, öppen spis och servering. Längre in finns olika former av omklädningsrum. Den resterande delen av andra våningen utgörs av de olika baden med olika former av attraktioner: Två multibassänger, en motionsbassäng med läktare, en hoppbassäng med läktare och familjebad med varmpool. Rutschbanestarten finns på den tredje våningen och rutschbanan slutar i ett rum intill familjebadet.

FÖRSTA VÅNINGEN

En stor del av den första våningen rymmer olika former av teknikutrymmen, till exempel fläktrum, tankrum, värmecentral och andra nödvändiga installationer. Här finns också den nedre delen av relaxavdelningen som innehåller projekteringsvägg, flera sorters bastur och pooler. På första våningen finns också personalentrén, personalutrymmen, kontor, med mera.



VIDEO ▶ Rundtur
Scanna QR-koden med din mobilkamera så bjuds du på en datoranimerad rundtur i badhuset.

01 Nedre Foajé. **02** Teknikutrymmen är placerade på första våningen - fläktrum, tankrum, värmecentral, kemrum, utjämningstankar och andra nödvändiga installationer. **03** Personalentré, personalutrymmen, kontor, mötesrum mm. **04** Nedre Relax med varmpooler, kallpool, varma källor, flera sorters bastur, duschgrotta mm. **05** Övre foajé med lounge-del, reception, badshop, servering, kök mm. **06** Relaxavdelningens övre del, med servering, lounge-del och öppen spis. **07** Omklädnings herr. **08** Flexomklädnings. **09** Omklädnings dam. **10** Gruppomklädnings.

11 Badgalleriets inomhusgata fungerar som en knutpunkt mellan anläggningens olika delar. **12** Familjebad med strömkanal, vågbassäng, grotta med vattenfall, småbarnsdel, interaktiv vägg med vattensprut och servering. **13** Rutschbaneländning. **14** 25-meters hopp- och lekbassäng med 1,2-4,45m djup. **15** Hoppmöjligheter från trampolin och hopptorn (1, 3 och 5 meter). **16** Multibad 1 med höj- och sänkbar mellanbotten (djup 0-2,0 m) **17** 25-meters motionsbassäng med 8 banor och läktare för 200 personer. **18** Multibad 2 med höj- och sänkbar mellanbotten (djup 0-2,0 m).

Gestaltning och färgsättning - exteriöra material

EXTERIÖR

EXTERIÖR

Vy mot badanläggningens nordvästra och nordöstra fasad.



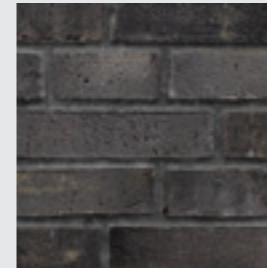
Vår ambition är att skapa en solitär karaktärsbyggnad som berör och samspelar med omgivningen. Badets exteriöra gestaltning skall föra tanken till den natur- och kulturmiljö som präglar området i stort. Byggnaden fungerar också som ett landmärke för att navigera genom det nya Kiruna.

Formspråket är inspirerat av fjällens sluttande ytor, Lapplands storslagna vidder och järnmalmens brutna form. Byggnaden är en monolit i landskapet, en jätte bland jättar. De exteriöra materialvalen för associationen till malm, berg, vatten och fiskfjäll. Mörkt, tungt, hårdbränt tegel kombineras med en lättare, ljus skiva av fibercement. Den sistnämnda vriden 45 grader och överlappande som fiskfjäll. Dessa två material bryter ned den stora volymen och genom vinklade väggavslut skapas en dramatisk dynamik.

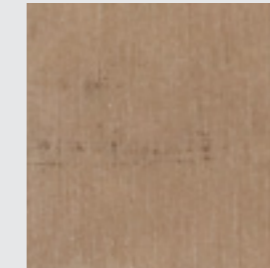


VIDEO ▶ Badhusets utsida
Scanna QR-koden med din mobilkamera så bjuds du på en datoranimerad video från utsidan av det nya badhuset.

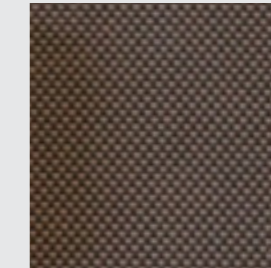
FASAD
Tegel - Svartbrunt tegelförband,
mörkgrå fog



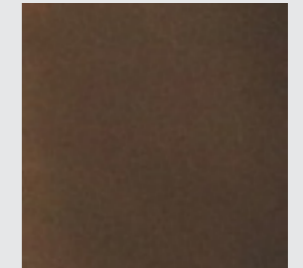
FASAD
Fibercement - varmgrå
fasadskiva, fjällliknande mönster



SOLSKYDD
Textil - vertikalkarkiser, grå

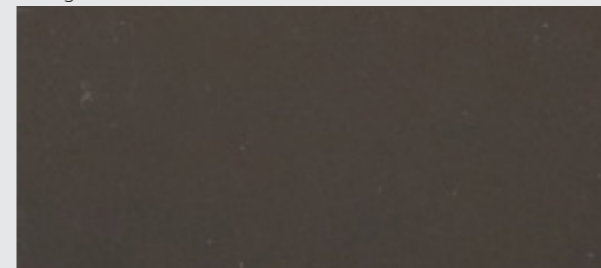


FASADGLAS
Färgat glas - Slate Grey RAL 7043
(NCS S7500-N)

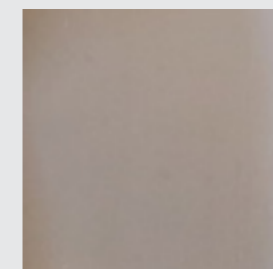
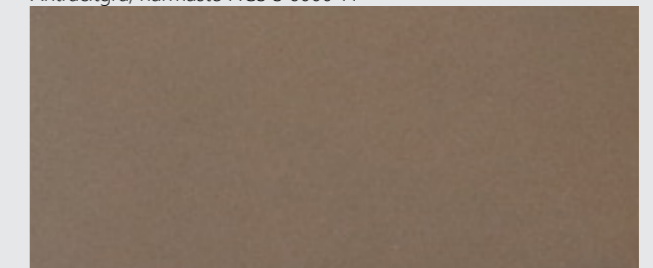


PLÅT

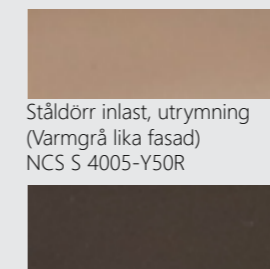
Skärmtak, plåtinklädnad
huvudentré, inramning mindre glaspartier,
perorerad plåt balkongräcke
Mörkgrå, närmaste NCS S 7005-B20G



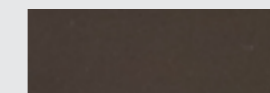
Takplåt, takdetaljer, takavvättning
Antracitgrå, närmaste NCS S 6000-N



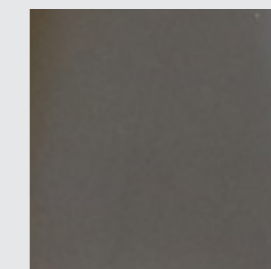
Invändiga partier,
entrédörr bad, personal
Signal grey RAL 7004
(NCS S 4000-N)



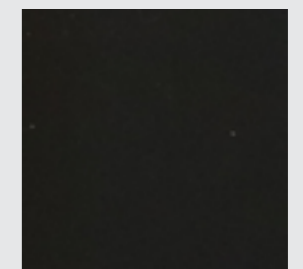
Ståldörr inlast, utrymning
(Varmgrå lika fasad)
NCS S 4005-Y50R



Utvändiga partier, ståldörr
soprum Slate grey RAL 7043
(NCS S 7500-N)



GLASFIBER
Rutschkana
Granite grey RAL 7031
(NCS S 6005-B20G)



GLASFIBER
Rutschkana
Blue grey RAL 7026
(NCS S 8005-B20G)

Färgsättning, kulör och material

FOAJÉ



VIDEO ▶ Foajé
Scanna QR-koden med din mobilkamera så bjuds du på en datoranimerad video från badhusets foajé.

Entré och foajé är belägna i byggnadens norra del. Det första man möts av när man kommer innanför entrédörrarna är en stor kilformad trappa som leder en upp till foajén med dess servering och reception.

Foajén karaktäriseras av trä, mörkgrön puts samt betong. Även undertaken är av trä. Dominerande element är de höga fönsterpartierna som följer trappans konturer från entréplanet upp till foajén, andra dominerande element är panelväggarna i trä.



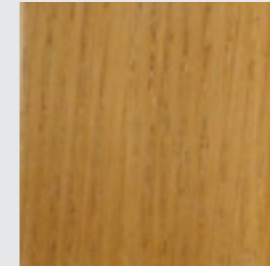
1, ENTRÉ

Vy mot trappa upp till foajé

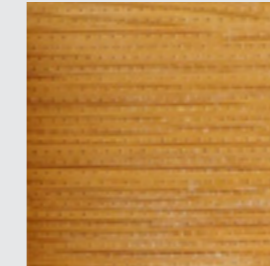
2, FOAJÉ

Vy mot familjebad, serveringsdisk

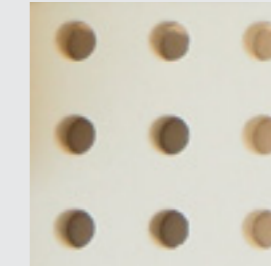
VÄGGBEKLÄDNAD, BEKLÄDNAD RECEPTION



UNDERTAK FOAJÉ



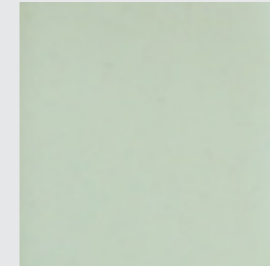
UNDERTAK PASSAGER



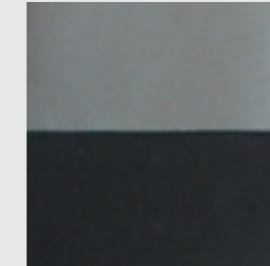
PUTS VÄGG FOAJÉ KULÖR F



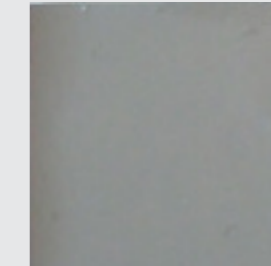
PUTS VÄGG FÖRRUM WC KULÖR D



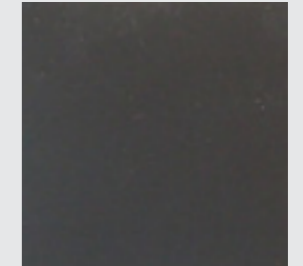
INVÄNDIGA PARTIER KULÖR E, G



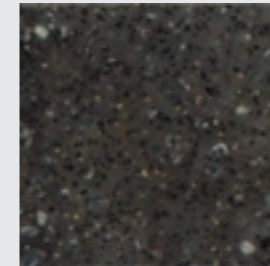
PELARE KULÖR E



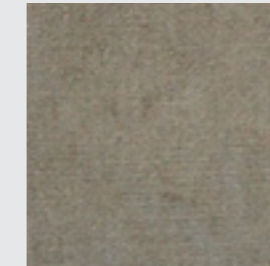
LAMINAT BADSHOP, BRICKBANA TYP 1F



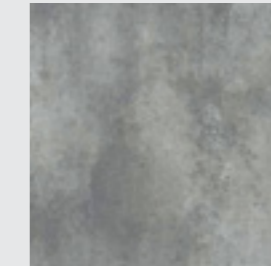
BÄNKSKIVA SERVERING, RECEPTION



GRANITKERAMIK SOCKEL FOAJÉ TYP 12B



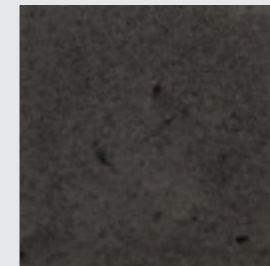
INFÄRGAD BETONG GOLV FOAJÉ



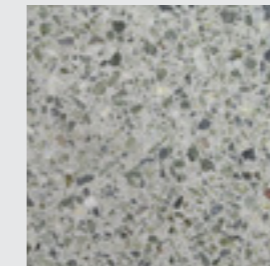
GRANITKERAMIK VÄXTKAR, FÖNSTERSMYG FOAJÉ TYP 10D



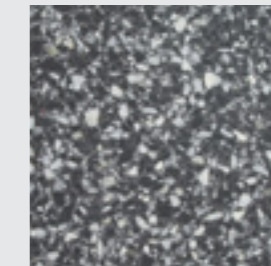
PLASTMATTA GOLV RECEPTION



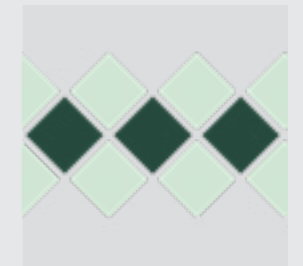
TERRAZZO, TRAPPA FOAJÉ



TERRAZZO TRAPPA FOAJÉ (KONTRAST)



KONTRASTMARKERING GLASPARTIER



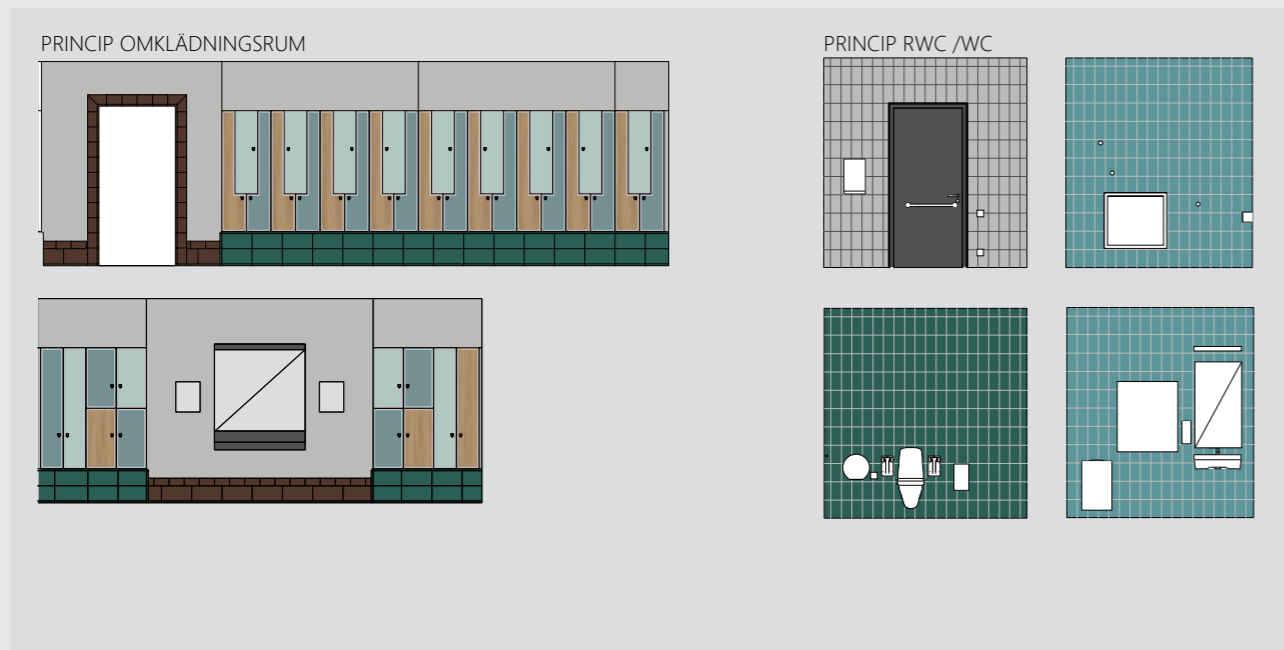
Färgsättning, kulör och material

OMKLÄDNINGSRUM, WC, RWC



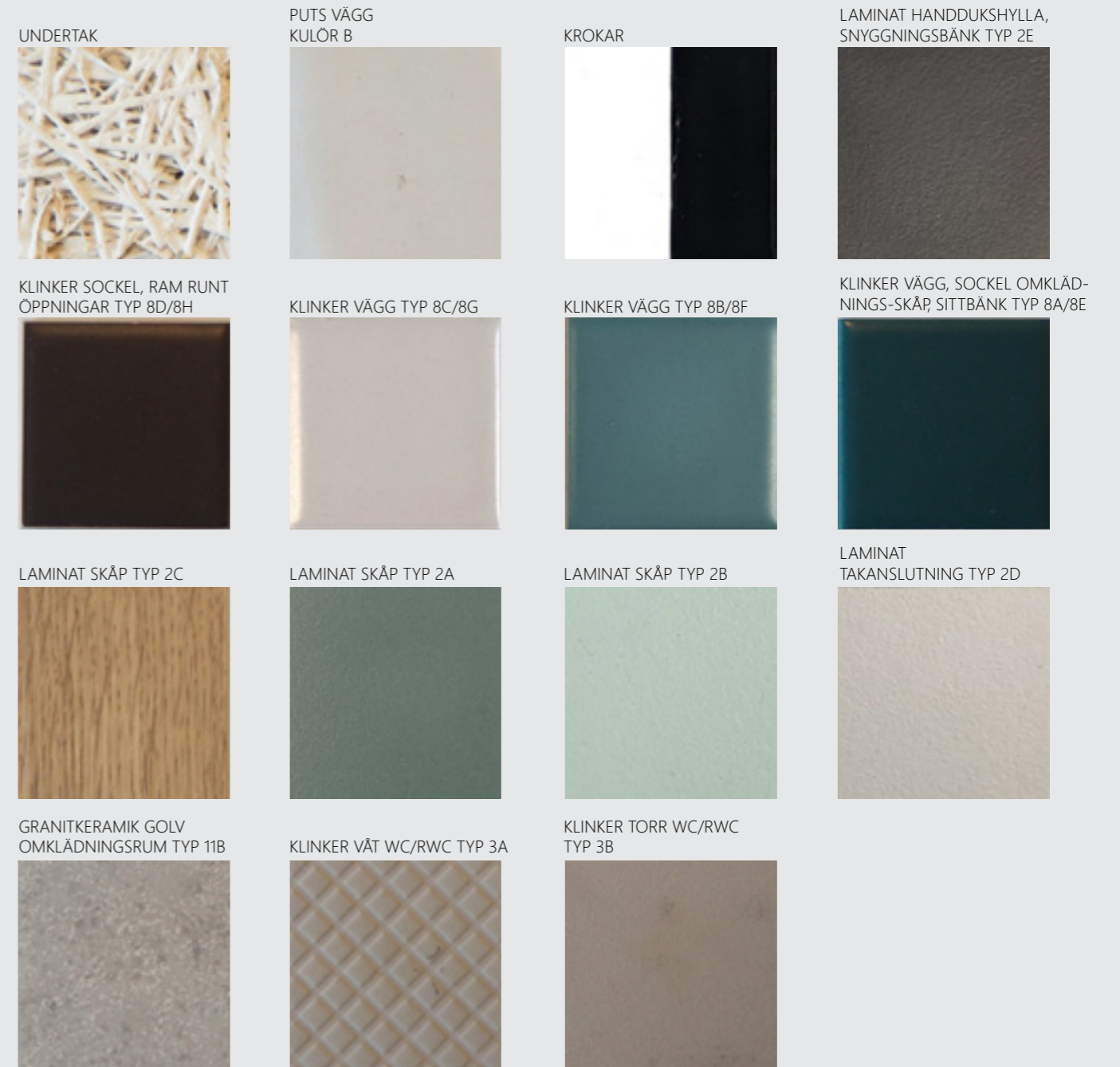
VIDEO ▶ Omklädning

Scanna QR-koden med din mobilkamera så bjuds du på en datoranimerad video från badhusets omklädning- och duschrum.



Badbesökare når via entréspärrarna vid receptionen omklädningsrummen och från dem duschrum och bastur.

Omklädningsrummen karakteriseras av kulörerna mörkturkos, turkos, brunt och grått. En uppmjukning sker i mötet med det ekmönstrade laminatet på omklädningslådan.



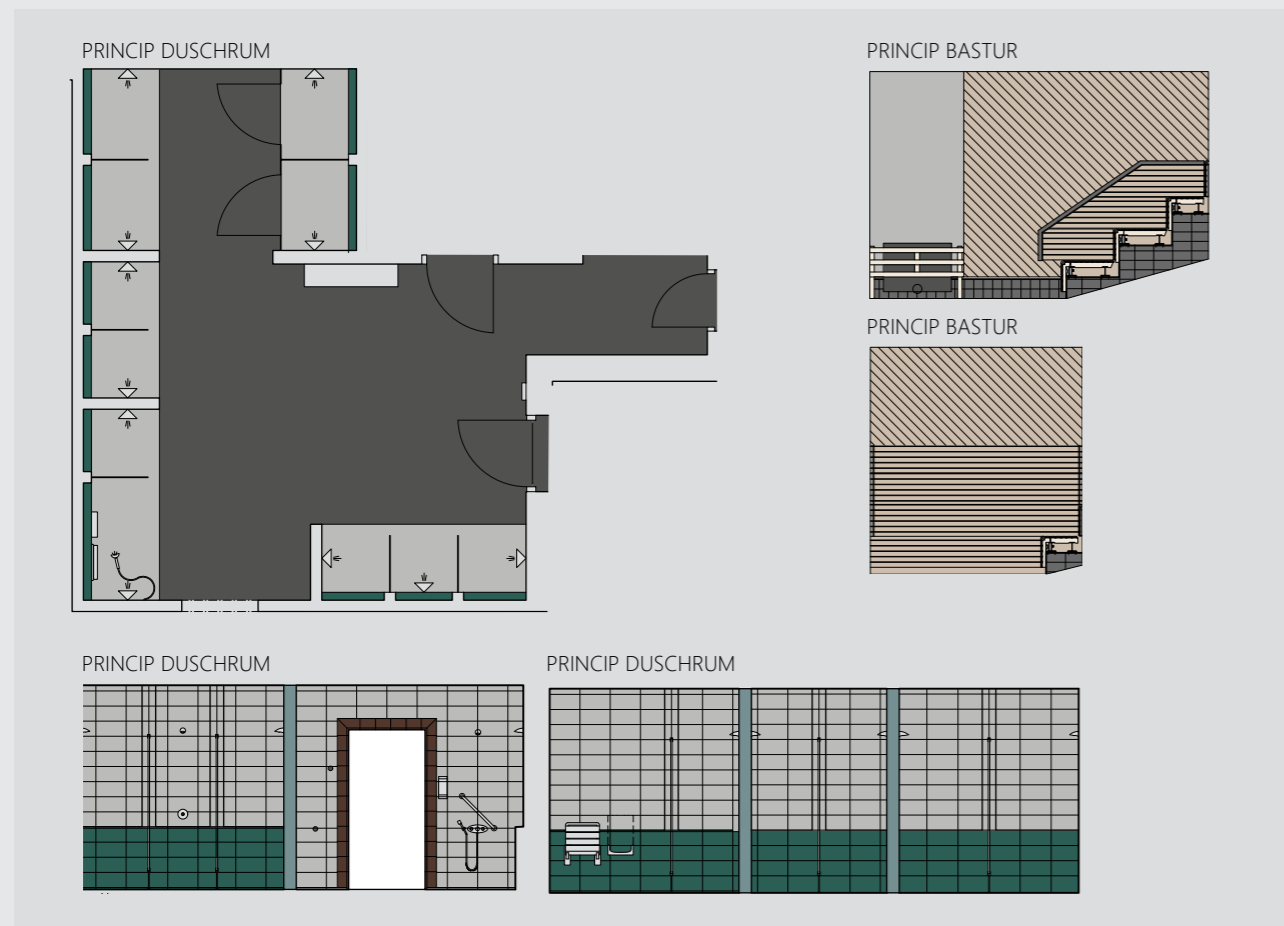
Färgsättning, kulör och material

DUSCHRUM, BASTUR



VIDEO ▶ Omklädning

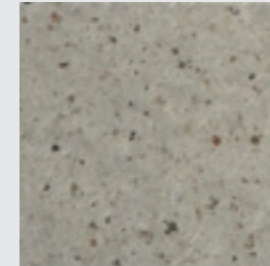
Scanna QR-koden med din mobilkamera så bjuds du på en datoranimerad video från badhusets omklädning- och duschrum.



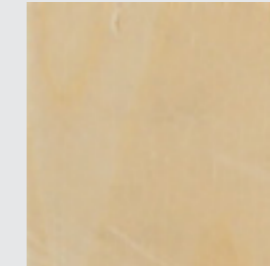
Badbesökare når via entréspärrarna vid receptionen omklädningsrummen och från dem duschrum och bastur.

Golvet är i granitkeramik och duschväggar i vitt glas. De turkosa och bruna kulörena, samt materialval återkommer från omklädningsrummet. Taket samt vägg bakom aggregatet i bastun kläs in i en grå fibercement. Bastuväggarna i övrigt får en ljus ton i asp.

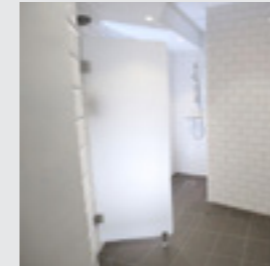
FIBERCEMENT BASTU TAK, VÄGG BAKOM AGGREGAT



ASP BASTUVÄGG, LAVAR



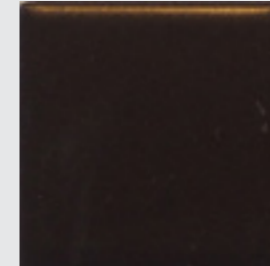
DUSCHVÄGG



UNDERTAK DUSCHRUM



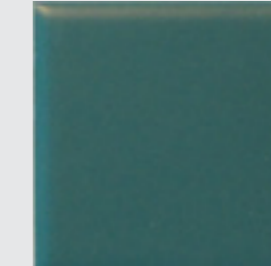
KLINKER RAM RUNT ÖPPNINGAR TYP 8H



KLINKER VÄGG TYP 8C



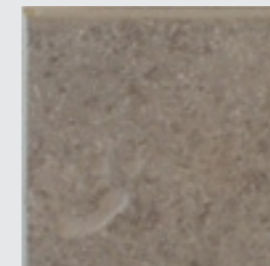
KLINKER SKILJEVÄGG DUSCHPLATS TYP 8B



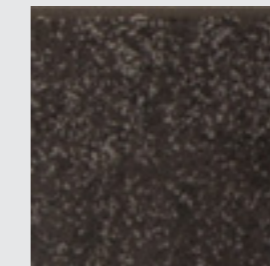
KLINKER DUSCHPLATS TYP 8A



GRANITKERAMIK GOLV DUSCHPLATS TYP 11B



GRANITKERAMIK GOLV DUSCHRUM BASTUR TYP 11C



Färgsättning, kulör och material

PERSONALUTRYMMEN



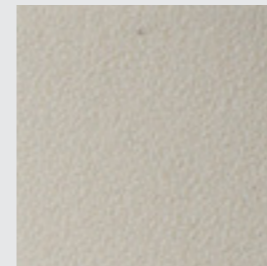
VIDEO ▶ Personalutrymmen
 Scanna QR-koden med din mobilkamera så bjuds du på en datoranimerad video från badhusets personalutrymmen.



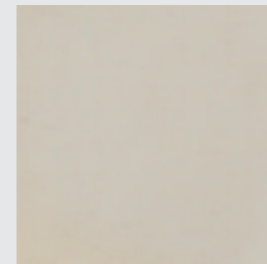
Att personalen trivs och mår bra är en viktig framgångsfaktor. Vi har skapat ljusa, stora och fräscha personalutrymmen som nås via egen entré på markplan. Ett mötesrum som badar i ljus med plats för 10 personer och fyra fräscha kontor med arbetsplatser skapar arbetslust. I pausrummet finns pentry, gott om plats och stora fönsterpartier som ger ett fint ljusinsläpp. I anslutning till kontoren finns personalens omklädning med dusch.

Vita ljusa väggar och en mix av betonggolv och grå och svart plastmatta. Klinkern i personalens omklädning går i samma turkos och grå som i övriga badet. Mjukare inslag i form av trämönstrat laminat i omklädningsskåpen.

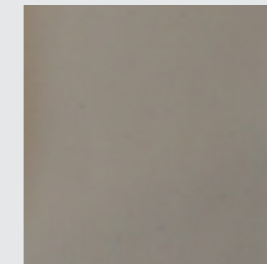
UNDERTAK PERSONALUTRYMMEN



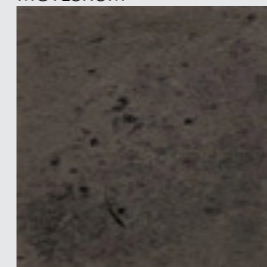
PUTS VÄGG PAUS/PENTRY, MÖTESRUM KULÖR A



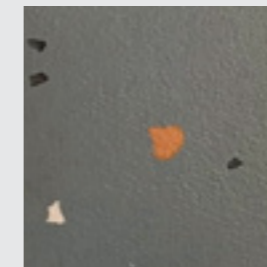
PUTS VÄGG OMKLÄDNING KULÖR B



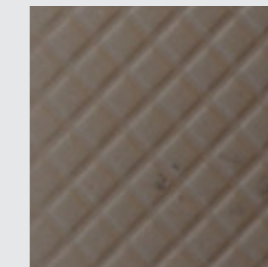
PLASTMATTÅ MÖTESRUM



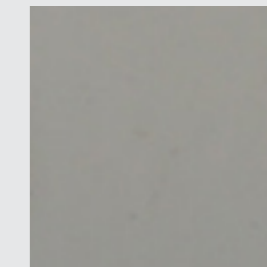
PLASTMATTÅ PAUS/PENTRY



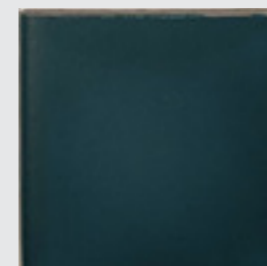
KLINKER GOLV PERSONAL-OMKLÄDNING TYP 3A



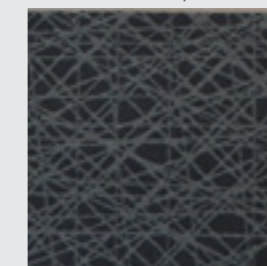
LAMINAT KÖKSINREDNING



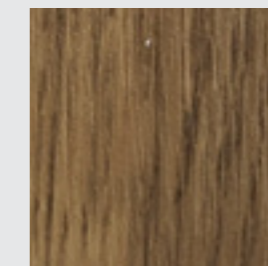
KAKEL PAUS/PENTRY TYP 20C



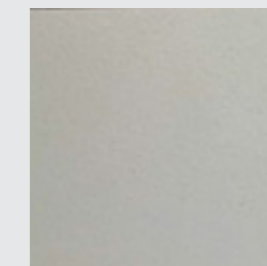
BÄNKSKIVA PAUS/PENTRY



LAMINAT SKÅP TYP 1C



LAMINAT SKÅP, SKÄRMVÄGGAR TYP 1A



Färgsättning, kulör och material

BASSÄNGRUM, BADGALLERI, RUTSCHBANETORN

BADGALLERI

Vy mot familjebad, entré relax övre

ÅTERVUNNEN KONST

Port



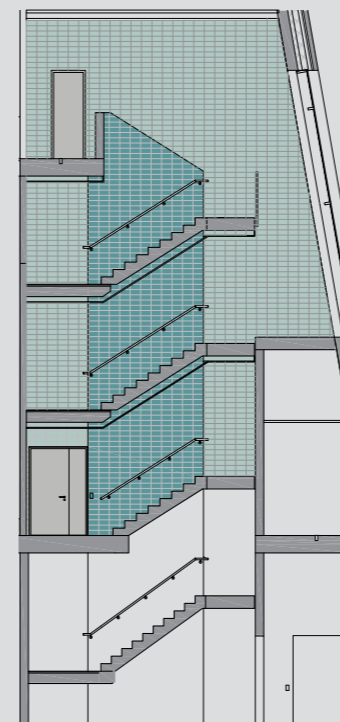
Samtliga bassängrum nås direkt från badgalleriets inomhusgata.

I bassängrum, badgalleri och rutschbanetorn samsas granit, klinkers och trä i neutrala färger och försiktiga mönster. Mjuka träelement finns i bänkar och läktare. Väggarna kläs med grålaserad träpanel. Ett mönsterlagt keramikgolv löper genom badgalleriet och familjebadet bort till rutschbanestarten/landningen.

MÖNSTERLÄGGNING - Badgalleri, familjebad, rutschbanestart/ landning

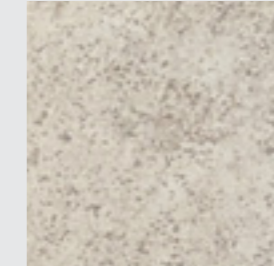


RUTSCHBANETORN

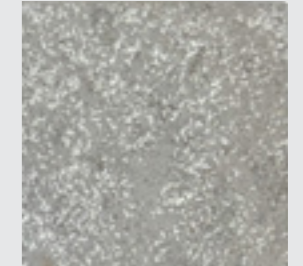


VIDEO ▶ Hopp- och Lekbassäng
Scanna QR-koden med din mobilkamera så bjuds du på en datoranimerad video från badhusets 25-meters hopp- och lekbassäng.

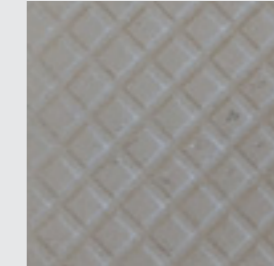
GRANITKERAMIK
GOLV BADGALLERI TYP 11A



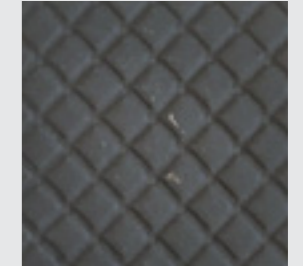
GRANITKERAMIK
GOLV BADGALLERI TYP 11B



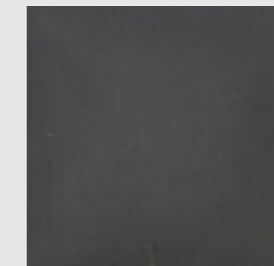
KLINKER
GOLV BASSÄNGRUM TYP 3A



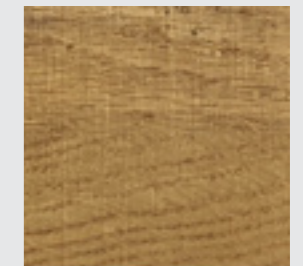
KLINKER SITTBÄNK,
PÅBLÄSSOCKLAR TYP 3E



KLINKER GOLV AVSATS RUTSCH-
BANETORN, FÖNSTERMYG
FAMILJEBAD TYP 3D



EK SITTBÄNK BASSÄNGRUM

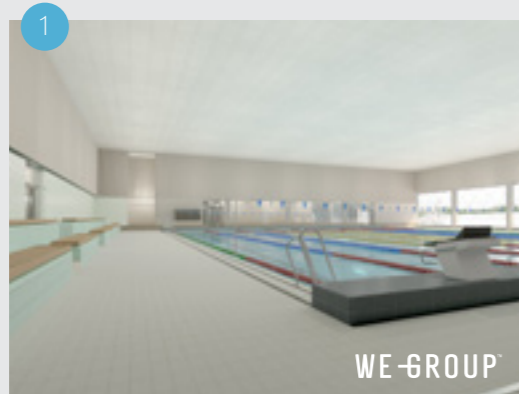


Färgsättning, kulör och material

BASSÄNGRUM

**1, MOTIONS-
BASSÄNGRUM**

Vy mot läktare, motionsbassäng



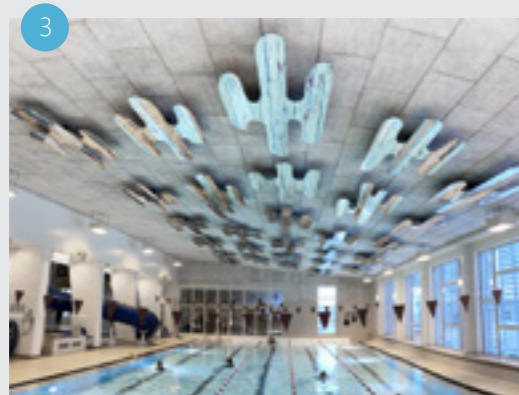
2, HOPP OCH LEK

Vy mot hopporn, varmpool



**3, ÅTERVUNNEN
KONST**

“Moln över Metapontion”



**4, ÅTERVUNNEN
MOSAIKVÄGG**

“Djungelinteriör”



I bassängrummen återkommer de neutrala tonerna från badgalleriet, men förstärks något med hjälp av två turkosa kulörer. Noterbart i bassängrummen är konstverket *Molnen över Metapontion* som kommer sväva i taket över motionsbassängen samt den färgstarka mosaiken *Djungelinteriör* som vakar över hoppbassängen.

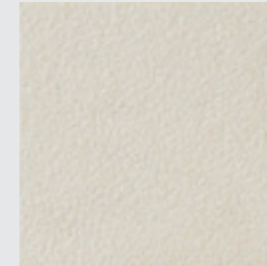


VIDEO ▶ 25-meters motionsbassäng.
Scanna QR-koden med din mobilkamera så bjuds du på en datoranimerad video från badhusets 25-meters motionsbassäng.

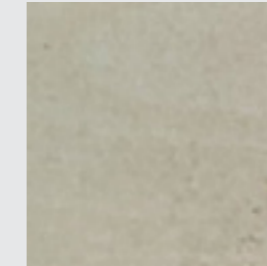


VIDEO ▶ Multibad 2
Scanna QR-koden med din mobilkamera så bjuds du på en datoranimerad video från Multibad 2 med höj- och sänkbart mellangolv.

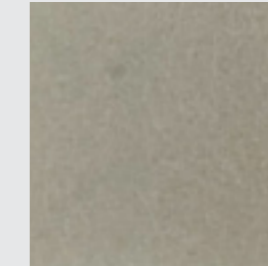
UNDERTAK



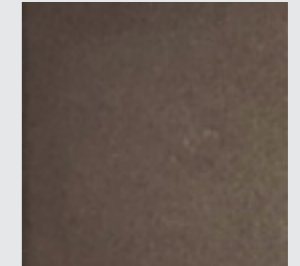
TRÄRIBBOR LASERADE



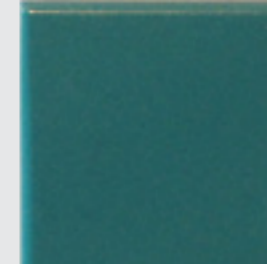
VÄGGABSORBENT



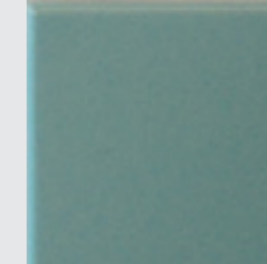
KLINKER SOCKEL TYP 1G



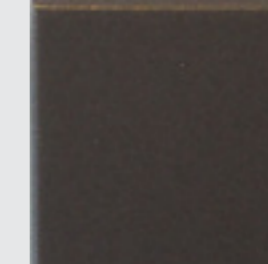
KLINKER VARMPPOOL,
TRAPSPINDEL TYP 1D



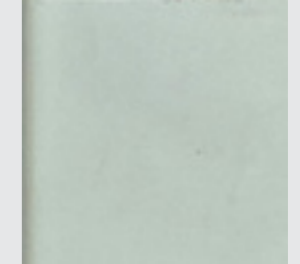
KLINKER BASSÄNGMUR TYP 1F



KLINKER FONDVÄGG TYP 1H



KLINKER HOPPTORN, LÄKTARE,
VÄGG RUTSCHBANETORN TYP 1E



Färgsättning, kulör och material

FAMILJEBAD



VIDEO ▶ Familjebad
 Scanna QR-koden med din mobilkamera så bjuds du på en datoranimerad video från Multibad 2 med höj- och sänkbart mellangolv.

FAMILJEBAD

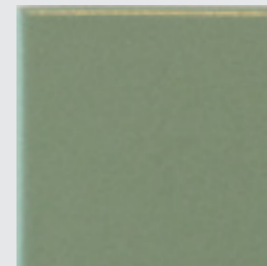
Vy mot småbarnspool, våg- och strömbassäng



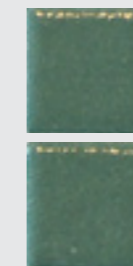
Familjebadet är utformat i tre huvuddelar; småbarnsdel, barndel samt ungdom/vuxendel med bl.a. varmpool. I direkt anslutning till familjebadet finns även ett vattenrutschkanetorn med två banor.

Familjebadet består av fyra olika element, strömkanal/vågbassäng, varmpool, gruva med tillhörande vattenfall, samt en barnbassäng med olika djup. Färgsättningen ska föra tankarna till gräs, sten och vatten. Planteringar har element från fjällvärlden med sten, björkar och gräs. I barnbassängen finner man även två överdimensionerade hjortron och ansikten föreställande bergatroll i en mosaikvägg. Trollen har öron och näsa som det kommer rök ur. Väggen fungerar även som en interaktiv vägg med bland annat en jokk som man kan variera vattenflödet i. Utöver detta finns en vattenorgel och en vattenrutschbana för de allra minsta.

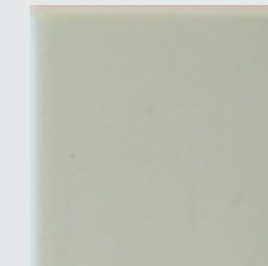
KLINKER VATTENLINJE TYP 1L



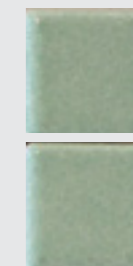
MOSAIK BASSÄNGMURAR TYP 15A



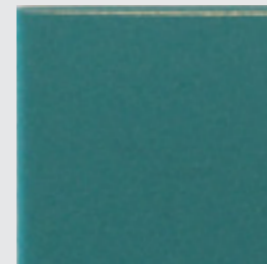
KLINKER VATTENLINJE/ FONDVÄGG TYP 1E



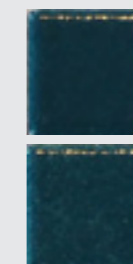
MOSAIK BÄNKAR, VÄXTKAR, BASSÄNGMURAR M.M TYP 15D



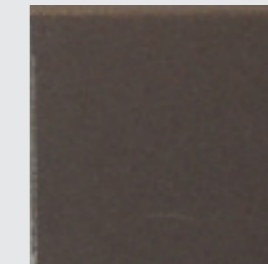
KLINKER VARMPPOOL/ VATTENLINJE TYP 1D



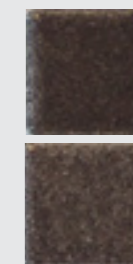
MOSAIK BASSÄNGMURAR TYP 15B



KLINKER UTSIDA ORTEN TYP 1H

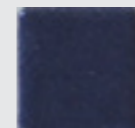


MOSAIK SITTBÄNK ORTEN TYP 15C

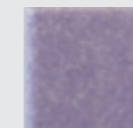


MOSAIK SMÅBARNSPPOOL

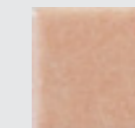
TYP 15J



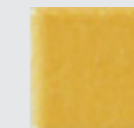
TYP 15R



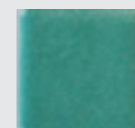
TYP 15M



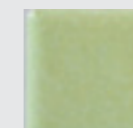
TYP 15I



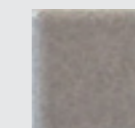
TYP 15G



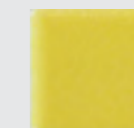
TYP 15K



TYP 15F



TYP 15T



Färgsättning, kulör och material

RELAX

1, NEDRE RELAX

Vy mot varmpoolen Koppen

2, RELAX SERVERING

Vy mot servering samt eldstad

3, ÅTERVUNNEN ÖPPEN SPIS

Placeras i den övre relaxen

4, ÅTERVUNNEN TEGELVÄGG

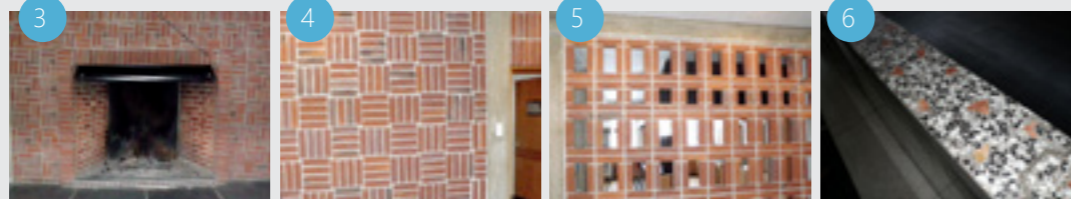
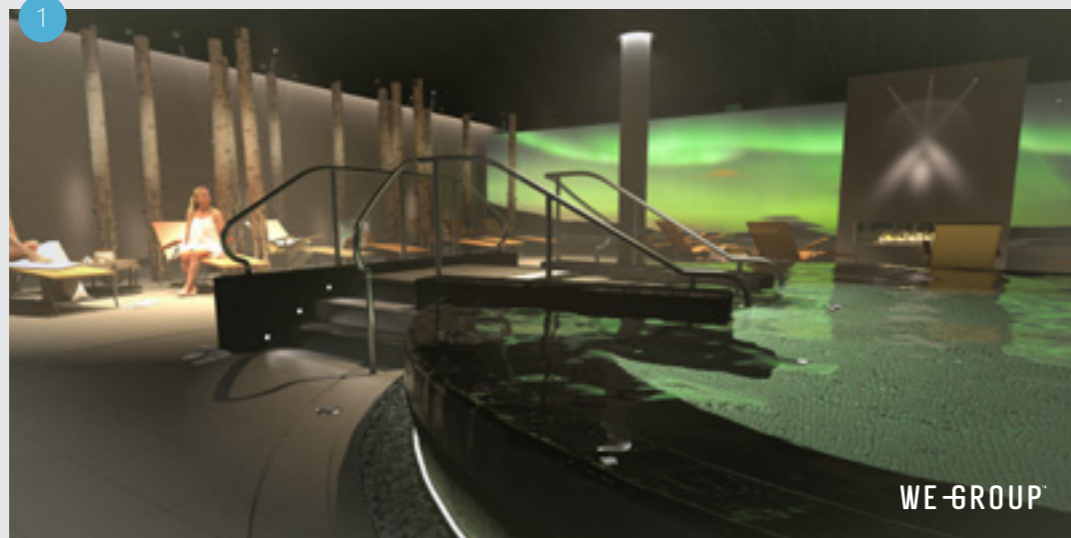
Placeras bredvid den öppna spisen

5, ÅTERVUNNEN TEGELSKÄRMAR

Används som rumsavdelare

6, ÅTERVUNNEN TERRAZZO

Integreras i bardisk



Generösa relaxytor med skön möblering och vackra björkstammar som sträcker sig ända upp till taket. De stora projektionsväggarna förstärker känslan av fjällmiljön och kanske är det norrsken som projiceras just idag.

Det övre relaxrummet används som servering för relaxen. Materialen är lätta och utgörs av ljusbetsad träpanel och ljusgrå puts och undertak. Utöver detta så är ett i iögonfallande element ett nedpendlat undertak med ljusbetsade träribbor. Detta undertak leder blicken mot rummets dominerande element, den återbrukade eldstaden från Kiruna gamla stadshus.

På väg ned i den nedre relaxen möts man av en vattenvägg som ger stämningsfullt ljud innan man tar sig längre in i relaxen. Längre in möts man av paneler i ljus betsat trä samt björkstammar placerade som en fond. Rummet upplevs som en glänta i en björkskog. I mitten dominerar en stor rund varmpool ("Koppen"). Längs två stora glasväggar projiceras olika motiv, exempelvis norrsken, för att ytterligare förstärka stämningen. Projektionerna är även möjliga att se i byggnadens exteriör.



VIDEO ▶ Relax Servering

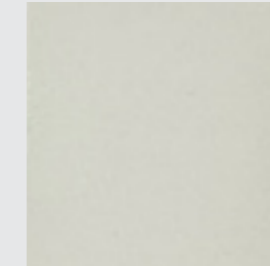
Scanna QR-koden med din mobilkamera så bjuds du på en datoranimerad video från den övre relaxen med servering.



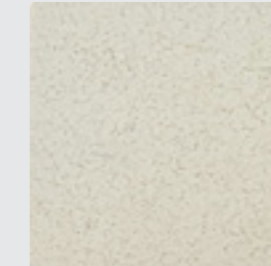
VIDEO ▶ Nedre Relax

Scanna QR-koden med din mobilkamera så bjuds du på en datoranimerad video från den nedre relaxen med bl.a. varmpoolen "Koppen".

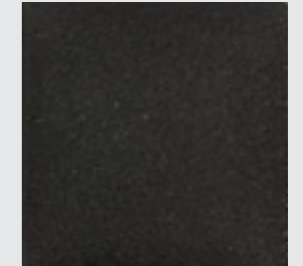
KROKAR



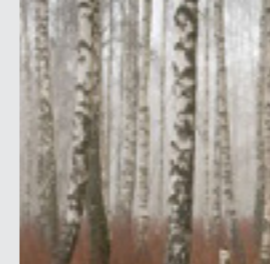
UNDERTAK RELAX ÖVRE



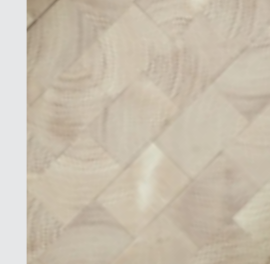
UNDERTAK RELAX NEDRE



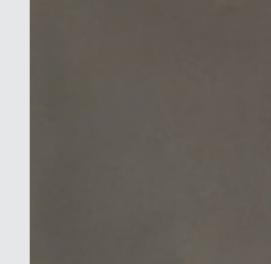
BJÖRKSTAMMAR RUMSAVDELARE



FONDVÄGG AV TRÄKUBB



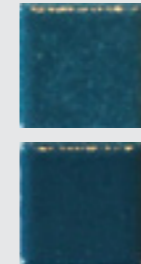
PUTS VÄGG KULÖR J



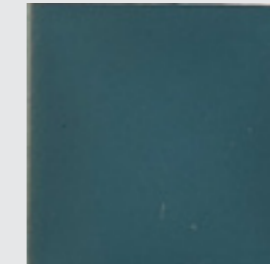
TRÄRIBBOR LASERADE



MOSAIK SKILJEVÄGG, FONDVÄGG TYP 15B



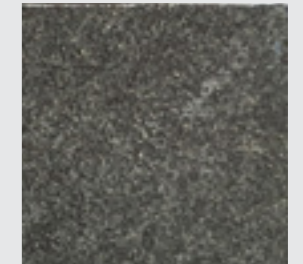
KAKEL RELAX SERVERING TYP 20C



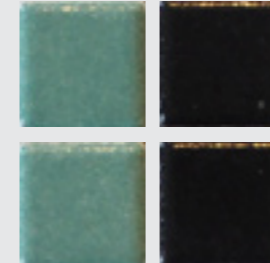
GRANITKERAMIK GOLV RELAX, GOLV WC, TRAPPA TYP 10A



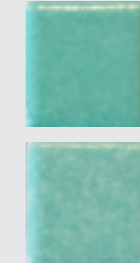
GRANITKERAMIK SOCKEL, VÄXTKAR, VÄGG WC, BASSÄNGMUR KALLPOOL, VARMPPOOL, KONTRAST TYP 10B/10D



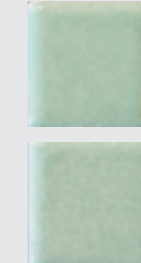
MOSAIK VARMPPOOL KOPPEN TYP 15A, 15E



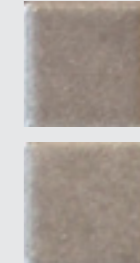
MOSAIK VATTENSPEGLAR TYP 15G



MOSAIK KALLPOOL, VARMPPOOL TYP 15D



MOSAIK DRICKFONTÄN TYP 15F



Färgsättning, kulör och material

RELAX

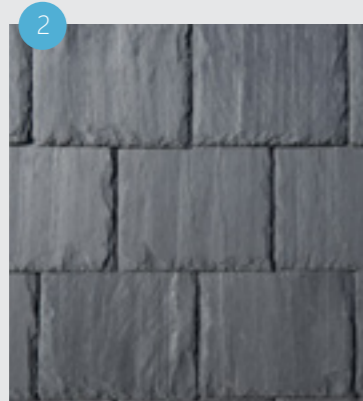
1, RELAX

Vy mot poolerna
varma källor och
kallpoolen



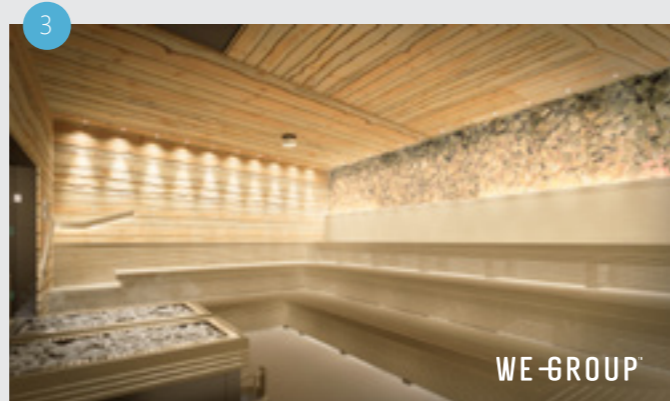
**2, ÅTERVUNNET
FASADSKIFFER**

Placeras på väggen
runt poolerna
varma källor



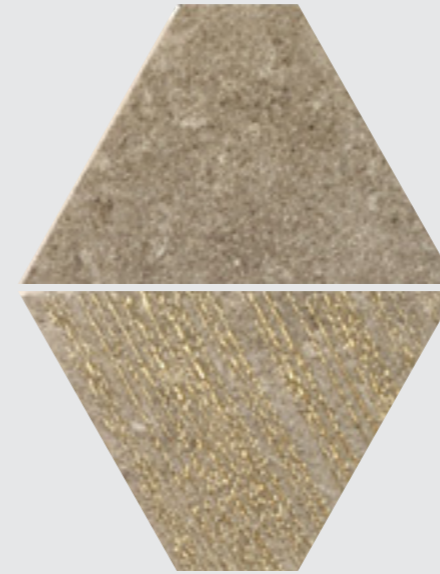
**3, AUFGUSS-
BASTU**

Vy bastu



Relaxen i övrigt består av flera bastur, varav en aufgussbastu, ytterligare en varmpool, en kallpool samt en samling pooler som går under namnet "varma källor". De varma källorna befinner sig i den innersta delen av relaxen. Upplevelsen blir mer dunkel när vi går från björkskog till en känsla av att vara i en grotta. Här används mörka material, bland annat återbrukat skiffer från det gamla Simhallsbadet. Källorna bekläs med mosaik, vilket för tankarna till olika malm- och bergarter. Facklor på väggarna förstärker grottkänslan. I den nedre relaxen finns även en duschgrotta, varmhäll och ångbad.

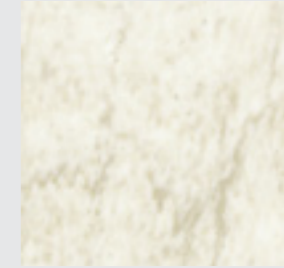
GRANITKERAMIK FONDVÄGG ENTRÉ RELAX NEDRE, FONDVÄGG FÖRRUM WC,
VÄGGAR VÄRMEHÅLL TYP 13A



MOSAIK KUPOL VÄRMEHÅLL



NATURSTEN SITTBÄNK
VÄRMEHÅLL TYP 14A/B/C



GRANITKERAMIK
DUSCHGROTTA TYP 21A

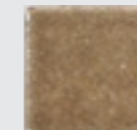


MOSAIK ÅNGBAD

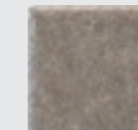
TYP 15B



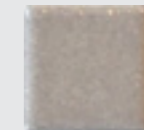
TYP 15H



TYP 15C

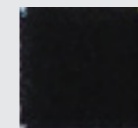


TYP 15F

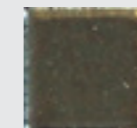


MOSAIK VARMA KÄLLOR

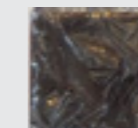
TYP 15E



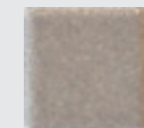
TYP 17B



TYP 17A



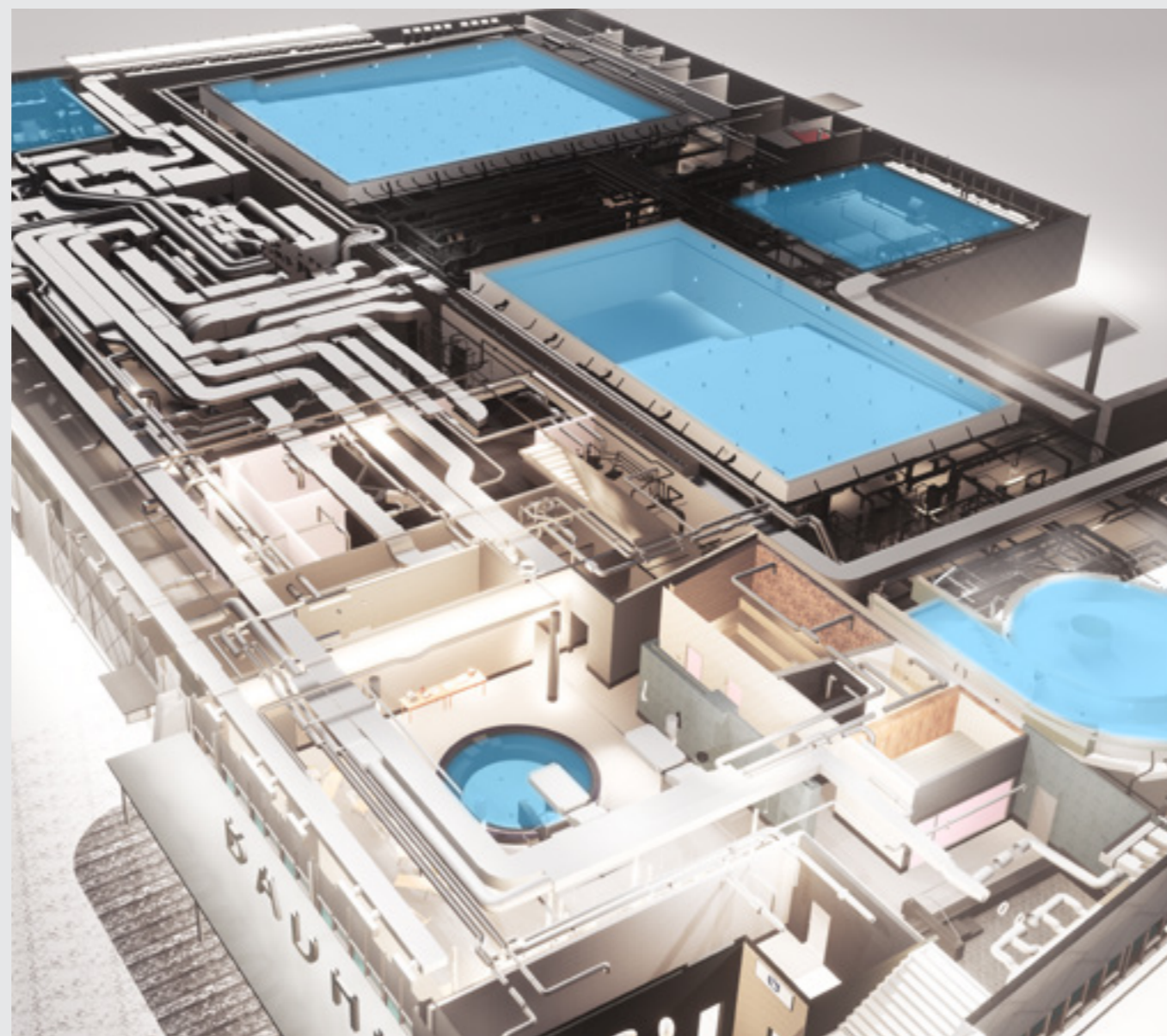
TYP 15F



TEKNIKEN I BADHUSET

UNDER YTAN PÅ ETT BADHUS

Ett badhus har en mycket komplicerad teknisk beskaffenhet. Man ska upprätta ett "thailändskt" klimat och därtill tillsätta kemikalier som i sin tur tillför klorider in i anläggningen. En viktig nyckel i projektet har varit att ta fram tekniska innovationer och samordningsfaktorer, för att ge anläggningen rätt förutsättningar. Genom tvärvetenskaplig forskning mellan de olika teknikinstallationerna så har vi kunnat samordna och optimera respektive installation till det yttersta. En gemensam bild mellan alla ingenjörer och en samordnad produkt har gett oss den fantastiska anläggning som nu är under uppbyggnad.



Vattenrening

Vattenreningen är uppbyggd på principen samlastsystem. Det innebär att allt vatten från samtliga pooler (exkluderat kallpool) samlas i en gemensam tank där det renas och distribueras ut efter behov. Detta skapar en hållbar dimensionering och möjligheten att öka/minska beläggningen i de olika poolerna. Vi är inte beroende av den enskilda dimensioneringen per pool utan kan nyttja poolerna efter behov. Vattnet rinner med självfall ner till enskild utjämningsstank för att sedan föras vidare via en mötande växlare till gemensam utjämningsstank. Vattnet tas sedan och filtreras via trycksandfilter där ett delflöde tas ut till kolfilter. Efter sandfiltreringen går vattnet via UV-bestrålning för att sedan landa i distributionstanken. Härifrån kan man sedan styra mängden renat vatten som ska återföras till respektive bassäng, där det sker separat kem- och värmereglering. I vattenreningen återfinns innovationer som minskade hastigheter över filter, som ger en bakteriell barriär, förpolerat stadsvatten för minskade föroreningar, glasfångare för att förhindra möjligt UV-haveri, ökad redundans som ger en stabilare drift, energioptimerade el- och värmeeffekter, samt möjligheten att nyttja poolerna som ett geolager vid behov.

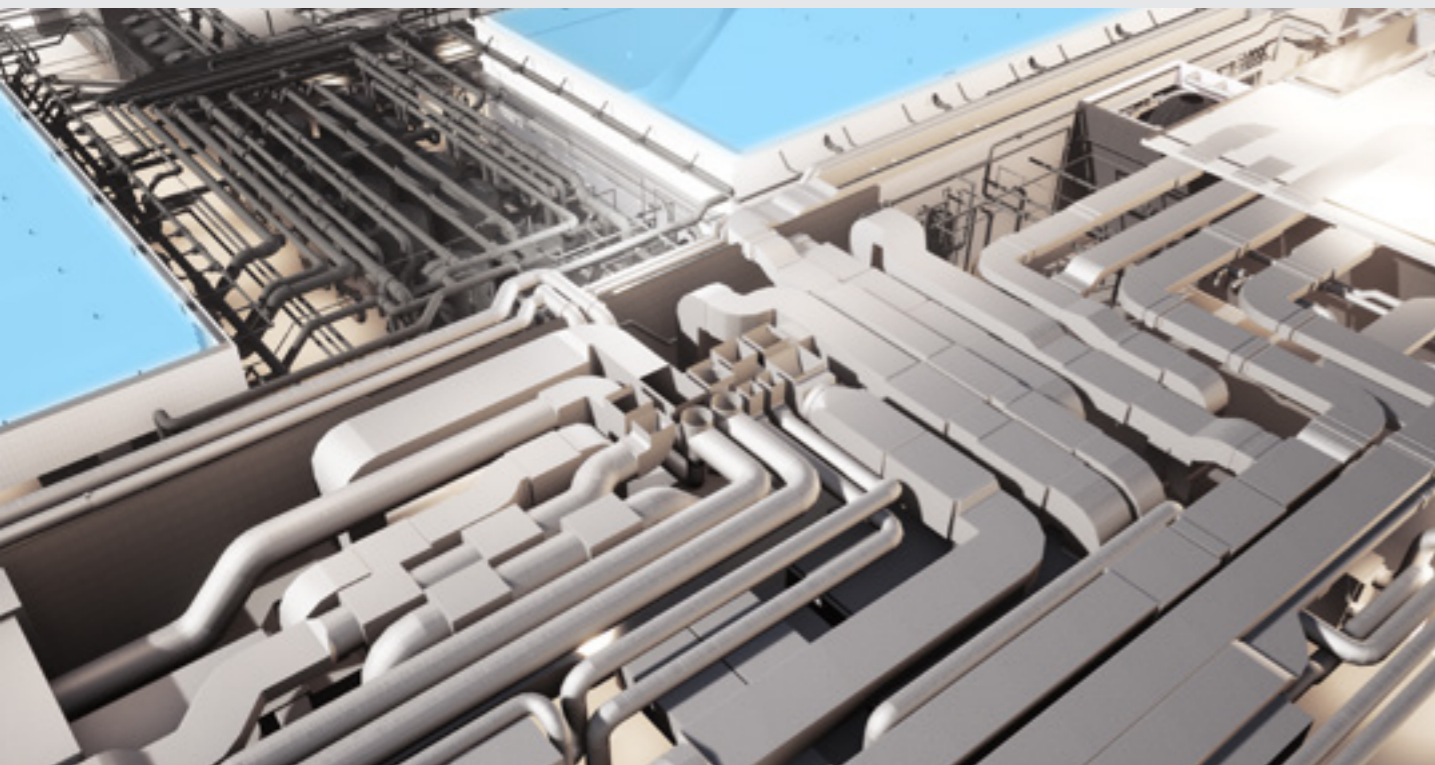
Poolerna är bestyckade med anpassad inlösning av vatten där vi installerat så kallade "Weedo-rännorna" på samtliga pooler, förutom familjedelen. Med denna lösning lyckas vi minska ljudnivån markant, då skvalpande vatten elimineras. Ca 80 % av utgående vatten tas i vattendränkta rör. Ytdesinfektion av bjälklaget hålls konstant då klorerat vatten tillåts skölja bassängrummets golv. Läckande gjutskarvar mellan bassängväggar och skvalprännor elimineras, då dessa konstrueras som en enhet.

TEKNIKEN I BADHUSET

Ventilation

Ventilationen på det nya badet i Kiruna kommer att innehålla 10 ventilationsaggregat som kommer att betjäna anläggningen med 35 500 l/s. God ventilation är viktigt, både för människan och för anläggningen. Framför allt i badanläggningar. Modern ventilationsteknik innebär att man renar ineluften genom att spåda med uteluft. På så sätt hanteras energierna effektivt, men även den relativa luftfuktigheten.

Tillsammans med vår energicentral lyckas vi återvinna såpass mycket värmeenergi att vi kan släppa ut 8° Celsius när vi tar in 30° Celsius från uteluften. På så sätt kan ventilationsaggregaten vara en värmekälla för fastigheten i övrigt. En annan viktig parameter i badhusventilation är att upprätthålla en god relativ luftfuktighet, vilket blir möjligt året runt, genom att luften befuktas vid torrare perioder, samtidigt som rätt spädning bibehålls.



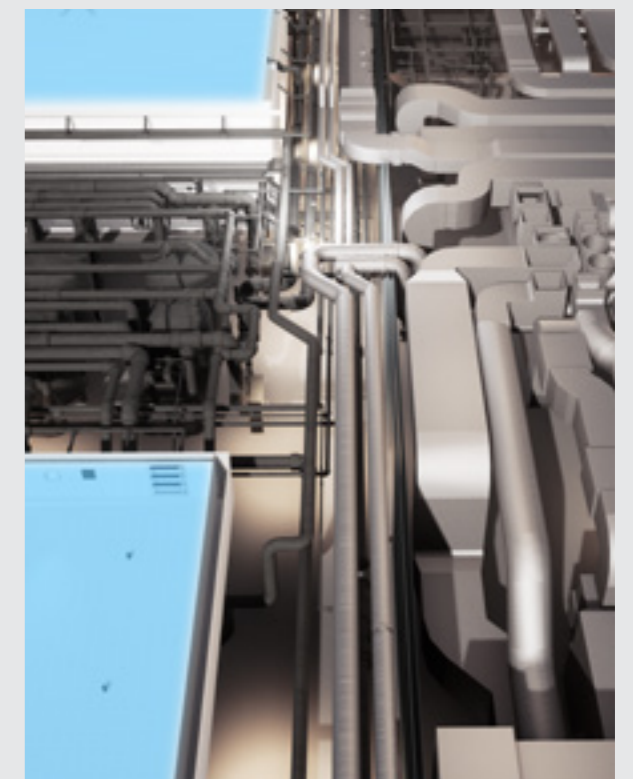
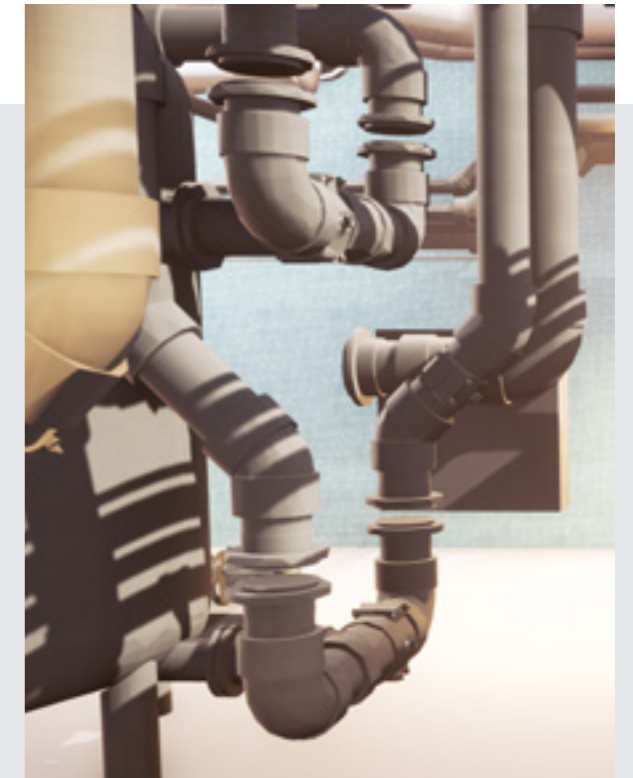
VIDEO ▶ Under ytan på ett badhus
Scanna QR-koden med din mobilkamera så bjuds du på en dator-animerad video från badhusets teknikutrymmen.

VS och energi

Värme- och sanitetssystemet är uppbyggd på en princip som möjliggör god funktion och tillgänglighet. Målsättningen har varit att suboptimera respektive del för att ge en stor flexibilitet i systemen. En utökad innovation är städcentralen som eliminerar kemhantering och onödigt spill hos icke utbildad personal. Med denna lösning kan vi ytdesinficera våra våta utrymmen med vatten då detta har förpolarats med ett så kallat RO-filter. En springande punkt i alla badhusprojekt är energi och framför allt driftkostnad i förhållande till värme. Stora mängder energi krävs för att bibehålla en god besökarupplevelse och en god funktion i badhusets grundläggande delar. Genom vår innovativa energicentral kan vi på ett effektivt sätt transportera energierna mot samtliga delar i huset och förhindra onödigt spill i ventilationen, spillvattnet eller byggnationen. Med detta öppnas nya dörrar inom tekniska installationer och framför allt inom ventilation. Vi kan nu upprätthålla korrekta luftförhållanden i hela anläggningen utan att bekosta driftnettot.

El och styr

Optimerad teknisk installation är i hög grad beroende av förutsättningar inom el och styr. Vår ambition har varit att den kommande förvaltningen, kontinuerligt ska kunna optimera anläggningen, med exempelvis ny teknik. Vi har upprättat ett fullständigt eget styr som ägs av fastighetsägaren. De kan själva göra de justeringar och förändringar som är bäst lämpade för den kommande verksamheten. Samtliga installationer kommer att kunna styras från en central enhet i anläggningen men även via läsplatta. En viktig funktion är att anläggningens driftförhållanden över tid, kommer kunna analyseras för respektive installation.



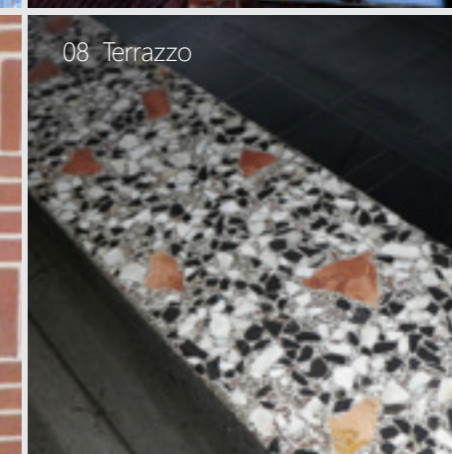
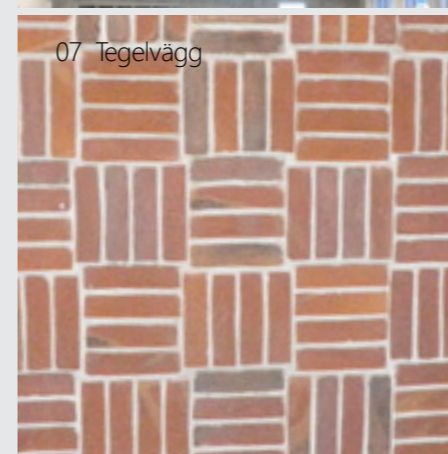
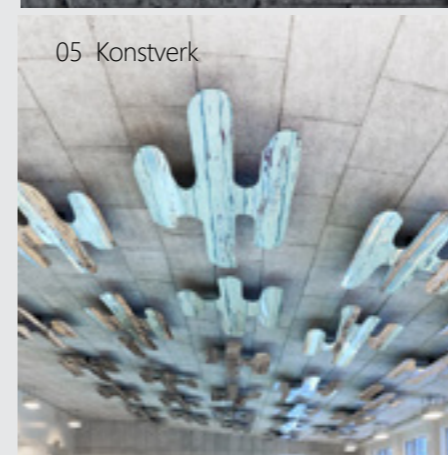
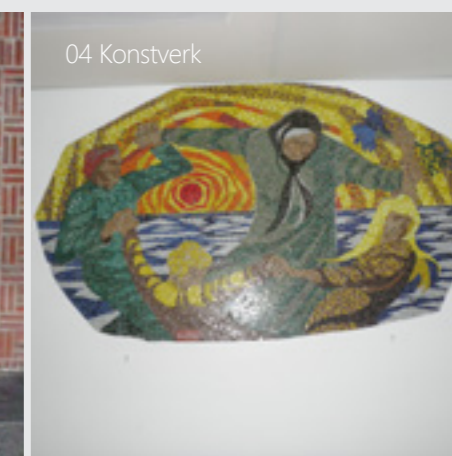
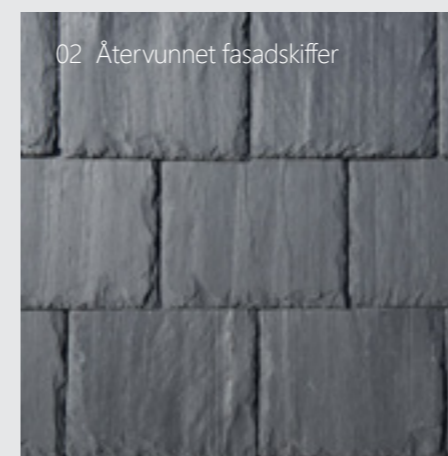
KONST OCH ÅTERBRUK

Hållbarhet genomsyrar projektet

Hållbarhet är en viktig fråga som genomsyrar det här projektet. Ett konkret område är graden av återbruk i det nya badhuset. Ett exempel på det är skifferfasaden från det gamla badhuset som kommer få leva vidare i det nya badets relaxavdelning. Ett annat exempel är en karaktäristisk gammal neonskylt med texten "BAD" som också följer med. Men det är inte bara föremål från det gamla badhuset som kommer återanvändas. Det gamla stadshuset Igloo revs 2019 och därifrån kommer många fina föremål och material, så som en öppen spis, tegelvägg, tegelskärmar och terrazzo. Dessa element kommer också pryda det nya badhusets relaxavdelning. Mest omtalat är nog flytten av all fantastisk konst som smyckade det gamla badhuset. John Wipps mosaik Djungelinteriör och Erling Johanssons Moln över Metapontion plockas ned och installeras i det nya badet. Men även från stadshuset Igloo kommer konstverk. *Fire dansende i sol* är namnet på Bruce Carters mosaik, som en gång i tiden var en gåva från Narviks kommun. Nu kommer den hälsa besökarna välkomna i det nya badets entré.



01 John Wipps ikoniska mosaik "Djungelinteriör" flyttas från det gamla till det nya badhuset. 70 kvadratmeter och 250 000 mosaikbitar. **02** Skifferfasaden från gamla badhuset. **03** Öppen spis från gamla stadshuset kommer pryda relaxen i det nya badhuset. **04** Bruce Carters mosaik "Fire dansende i sol" placeras i badhusets entré. **05** Erling Johanssons "Moln över Metapontion" plockas ned från gamla badhuset och kommer nu att sväva vidare i taket över nya badhusets motionsbassäng. **06** Karaktäristisk neonskylt från gamla badet har restaurerats och får leva vidare och nu pryda det nya badhuset. **07** Tegelvägg från gamla stadshuset placeras bredvid den öppna spisen i relaxen. **08** Terrazzo från gamla stadshuset kommer att integreras i bardisk i den övre relaxens servering. **09** Återvunna tegelskärmar från gamla stadshuset kommer användas som rumsavdelare i relaxen.



Nytt Bad Kiruna

Ett samarbetsprojekt mellan
Kiruna kommun och We Group.

We Group



ADRESS

Fiskhamngatan 10
414 58 Göteborg



TELEFON

031-303 49 00



EMAIL

info@wegroup.se
www.wegroup.se