

TILLÄGG TILL PLANBESTÄMMELSER

Följande tillägg gäller inom det särskilt avgränsade området. Underliggande detaljplan, 2584-P09/4 Detaljplan för del av Kiruna 1:1, Södra infarten, laga kraft 2009-01-09 gäller jämsides med detta dokument.

Gränser

Gräns för område där tillägg till planbestämmelser ska gälla

Planbestämmelser som tillkommer Placering, utformning och utförande

Högsta totalhöjd i meter över nollplanet i RH2000 (PBL 4:11)

Planbestämmelser som utgår

Bestämmelser som i och med tillägget utgår i markerad del av detaljplan 2584-P09/4 Detaljplan för del av Kiruna 1:1, Södra infarten.

Marken får inte bebyggas

Högsta tipphöjd i meter över nollplanet

Ändring av planbestämmelser

Punktprickning utgår inom området som tillägget gäller, så att marken får bebyggas. En högsta totalhöjd anges.

Genomförandetiden för detaljplan 2584-P09/4 gäller fram till 2024-01-09. Samma genomförandetid gäller för ändringen genom tillägg.

TILLÄGG TILL GENOMFÖRANDEBESKRIVNINGEN Ekonomiska frågor

Ansvar och kostnader för infrastruktur och bebyggelse belastar aktuell exploatör.

Fastighetsrättsliga frågor

Exploatören avser att träffa avtal för att trygga rätten att nyttja den befintliga vägen till området samt flytt av befintligt stängsel. Rätt att nyttja befintlig tillfartsväg kan tryggas med avtal, servitut eller genom inrättande av gemensamhetsanläggning.

Utgår ur genomförandebeskrivningen

Kostnader för infrastruktur och byggnader belastar exploatören LKAB.

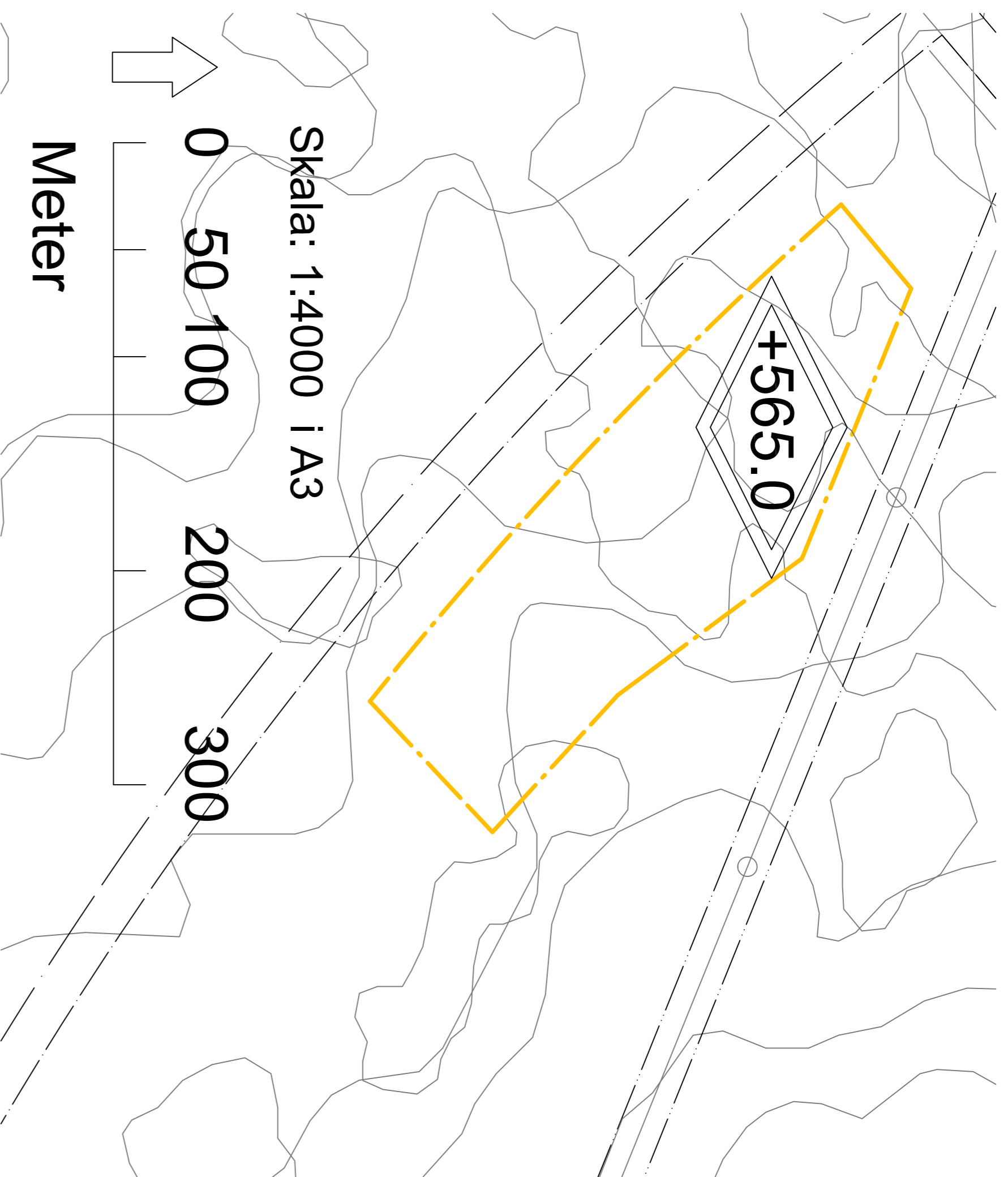
ÄNDRINGENS GENOMFÖRANDE OCH KONSEKVENSER

Planändringen ger förutsättningar för att asfaltverk med omkringliggande byggnader kan uppföras. Asfaltverket miljöprövas enligt Miljöbalken 9 kap. 6 §. Skyddsavstånd mellan kraftledningen och bebyggelse är minst 20 meter. Skyddsavstånd mellan järnväg och bebyggelse, samt mellan LKAB:s infartsväg och bebyggelse är minst 30 meter.

I gällande genomförandebeskrivning anges att LKAB ska bekosta infrastruktur och byggnader. Avsikten då var att LKAB skulle förädra industrimarken vilket inte har genomförts. För tillägget gäller att ansvar och kostnader för infrastruktur och bebyggelse ligger hos exploatören.

REDOVISNING

Underliggande detaljplan gäller jämsides med detta dokument. Planändringen bör redovisas på gällande detaljplan, 2584-P09/4, för att tydliggöra tolkningen av planen vid bygglovshandläggningen.



Tillägget till gällande plankarta.

TILLÄGG TILL PLANBESKRIVNINGEN

Syfte och huvuddrag

Idag ligger ett asfaltverk på platsen där nya Kiruna centrum ska byggas och till följd av stadsomvandlingen måste verket flytta. Den lämpligaste placeringen har bedömts vara vid den södra infarten till LKAB:s gruva.

Området omfattas av detaljplanen 2584-P09/4 och är planlagd som industrimark. Marken inom planområdet är prickad och får inte bebyggas. En högsta tipphöjd är angiven. Syftet med ändringen genom tillägg är att ge möjlighet att uppföra asfaltverk med tillhörande byggnader.

Planförfarande

Ändringen genom tillägg genomgår standardförfarande. Förutsättningar för ett standardförfarande är att ändringen är förenlig med översiktsplanen och länsstyrelsens granskningsyttrande, inte av betydande intresse för allmänheten eller i övrigt av stor betydelse samt inte kan antas medföra en betydande miljöpåverkan.

Asfaltverket är en c-verksamhet och för att verksamheten ska få bedrivas på annan plats krävs att en miljöprövning sker enligt Miljöbalken 9 kap. 6 §. Miljökontoret i Kiruna kommun prövar detta enligt gällande lagstiftning. Prövningen reglerar utsläpp till mark, vatten och luft. Då detta regleras av Miljöbalken regleras det inte i detaljplanen som styrs av Plan- och bygglagen.

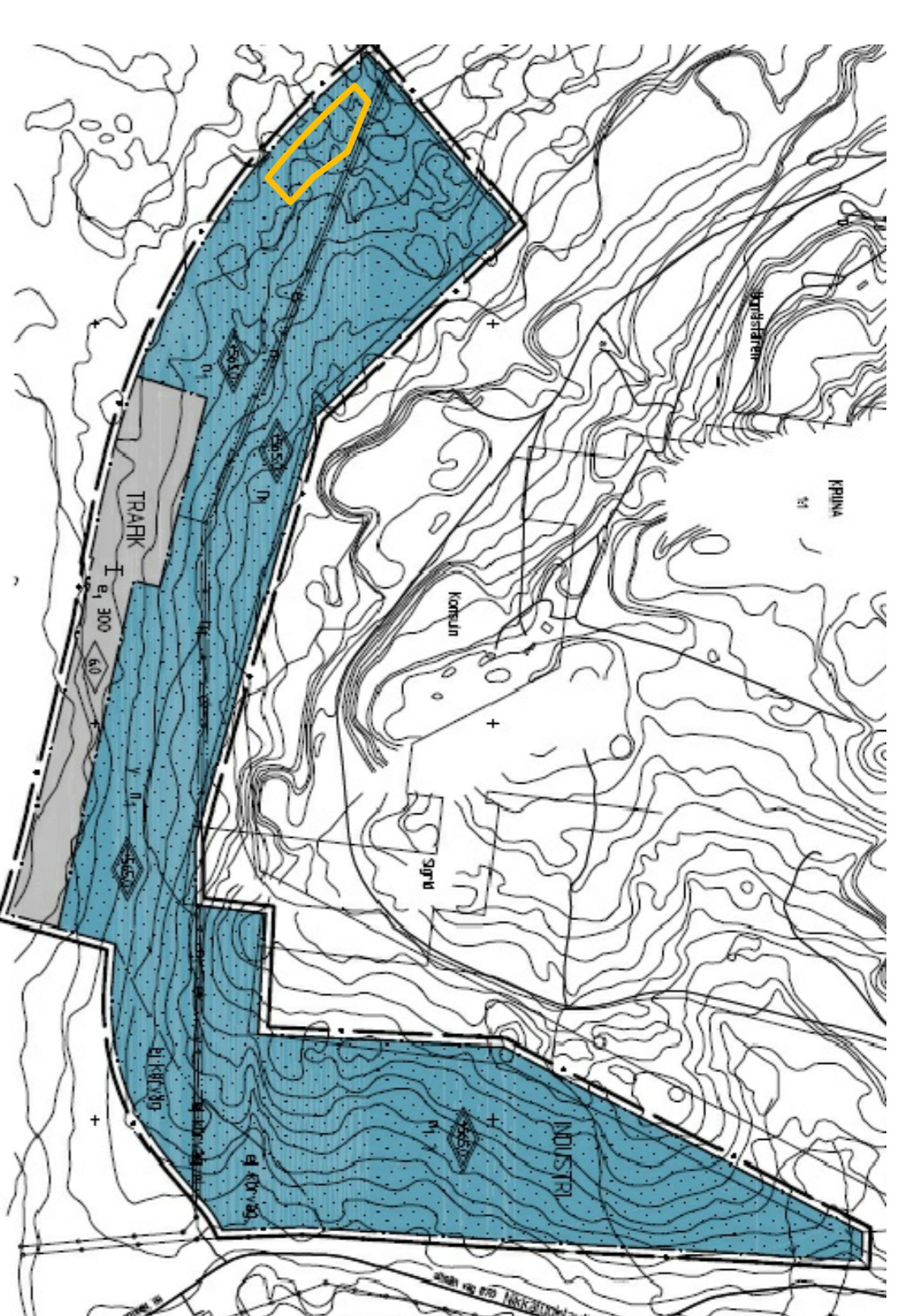
Kommunala beslut

2015-02-02 fick planenheten i uppdrag av kommunchefen att påbörja arbetet med att ändra detaljplanen så att asfaltverken kan flyttas.

En behovsbedömning angående betydande miljöpåverkan har upprättad. Kiruna kommun och Länsstyrelsen i Norrbottens län gör bedömningen att genomförandet av denna ändring genom tillägg inte kommer att innebära betydande miljöpåverkan. Utsläppsmängder till mark, luft och vatten regleras vid prövning av c-verksamheten enligt Miljöbalken. Berörda parter inklusive Leavas sameby har hörts i planskedet. Skyddsavstånd till väg, järnväg, kraftledning och LKAB Kimit beaktas.

Mineralförekomst

En del av området omfattas av ett undersökningsställstånd enligt minerallagen (1991:45) Detta innehas av Kiruna Iron AB. Undersökningsområdet är benämnt Rakkurjärvi nr 2 och är giltigt till och med den 5 februari 2017.



Området som tillägget gäller är markerat i gult på plankartan till underliggande detaljplan, 2584-P09/4.



Översiktskarta. Tillägget gäller gult markering.

Ändring genom tillägg till detaljplan för del av Kiruna 1:1, Södra infarten

Kiruna kommun

Laga krafthandling

Upprättad maj 2015

Stadsbyggnadsförvaltningen

Kiruna kommun

Planavdelningen

Therese Olsson

Planarkitekt

Kiruna kommun

Beslutsdatum	Instans
Antagande 2015-05-18	KS
Laga kraft 2015-06-12	

Maria Persson

Tf planchef

Kiruna kommun