

Detta är en förminskad variant av plankartan. Originallet är i A1-format

PLANBESTÄMMELSER

Följande gäller inom områden med nedanstående beteckningar. Endast angiven användning och utformning är tillåten.

GRÄNSBETECKNINGAR

- Planområdesgräns
- Användningsgräns

ANVÄNDNING AV MARK OCH VATTEN

Allmän plats

- NATUR Natur.
- VÄG Väg.

Genomförandetid

Genomförandetiden är 5 år över hela planområdet och börjar gälla fr.o.m laga kraft datum.

TECKENFÖRKLARING

- Gränspunkt
- Fastighetsgräns
- Traktgräns
- Traktnamn
- Fastighetsbeteckning
- Lr. Ledningsrätt
- Gemensamhetsanläggning
- Bostadshus
- Uthus, inmått takkant
- Övrig byggnad/offentlig byggnad
- Skärmtak resp. altan
- Transformator
- Anläggning
- Vägtrumma
- Körbana
- Flaggstång
- Belysningsstolpe
- Höjdkurva 495
- Vägräcke
- Staket
- Häck
- Dike

GRUNDKARTA

Fastighet	Bolaget 11:2 m.fl.
Gatuadress	
Kommun	Kiruna
Tätort	Kiruna
Beställare	Kiruna kommun SBF/Plan 981 85 Kiruna

Kartan upprättad 2022-04-19 av:  KIRUNA KOMMUN

Karl Persson, Sweco

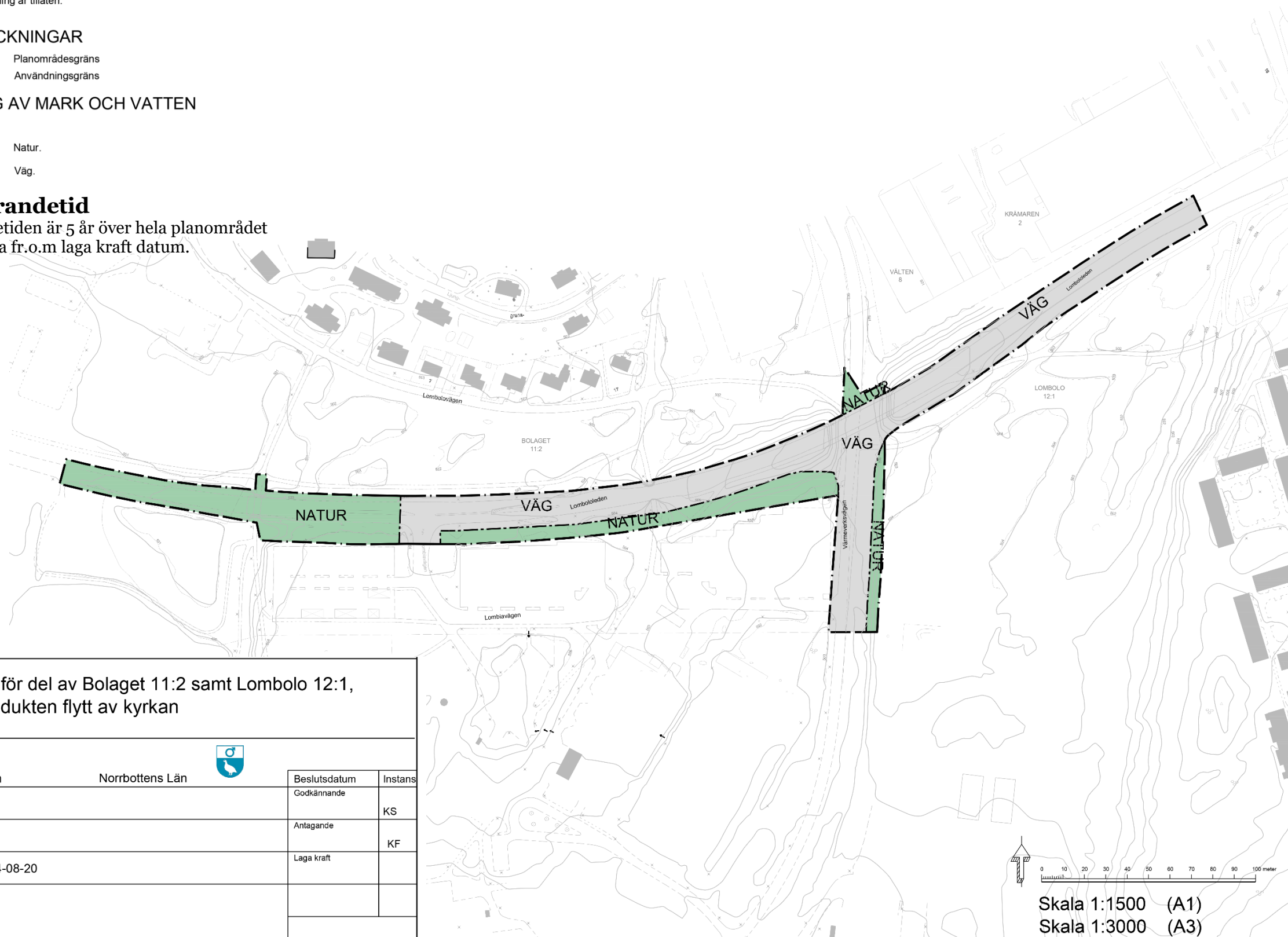
Kartan upprättad 2023-04-19 av Metria AB

Framställd med fotogrametrisk metod kartering. Fältkomplettering med terrester mätning av detaljer. Fastighetsredovisningen avser förhållandena 2023-04-18. Ledningsinformationen bygger på material från respektive ledningshavare. OBS! Ledningarna är intolkade från ett schematiskt underlag.

Koordinatsystem i höjd RH 2000 Koordinatsystem i plan Sweref 99 TM

<p>Detaljplan för del av Bolaget 11:2 samt Lombolo 12:1, Lombiaviadukten flytt av kyrkan</p>			
Kiruna Kommun	Norbottens Län	Beslutsdatum	Instans
Granskning		Godkännande	KS
		Antagande	KF
Upprättad: 2024-08-20		Laga kraft	
Adam Palo Planarkitekt, Kiruna kommun	Timo Saarensilta Planchef, Kiruna kommun	Selma Ogden Plankonsult, Svefa	Dnr: 2023-00119

Skala 1:1500 (A1)
Skala 1:3000 (A3)



Granskning

Innan kommunen kan fatta beslut om antagande av en detaljplan ska planförslaget göras tillgängligt för granskning. Granskningstiden pågår 26 september – 17 oktober 2024.

Varför har man granskning?

När ett förslag till detaljplan har varit på samråd och kommunen bearbetat det utifrån information och synpunkter som framkommit ska planförslaget vara tillgängligt för granskning inför beslut om antagande. Granskningens syfte är att visa det bearbetade planförslaget som kommunen har för avsikt att anta och samtidigt ge berörda intressenter en sista möjlighet att lämna synpunkter. Det är viktigt att du inkommer med dina eventuella synpunkter under granskningsskedet eftersom du annars mister rätten att överklaga längre fram.

Planhandlingar

Samtliga handlingar som hör till detaljplanen finns i sin helhet tillgängliga i Stadshuset och på Kiruna kommuns hemsida: www.kiruna.se/lombiaviadukten

Vill du ha handlingarna skickade till dig kan du kontakta Ann-Sofie Haapalahti på telefonnummer 0980-756 15 eller via e-post: plan@kiruna.se

Upplysningar

Upplysningar om detaljplanen ges av Adam Palo, på e-post adam.palo@kiruna.se eller telefon: 0980-700 94.

Glöm inte att du som fastighetsägare ska upplysa dina eventuella hyresgäster om den pågående granskningen.



Detaljplan för Del av Bolaget 11:2 samt Lombolo 12:1, Lombiaviadukten, flytt av kyrkan

Detaljplanens syfte och huvuddrag

Syftet med detaljplanen är att ersätta Lombiaviadukten med en ny trafiklösning. Detaljplanen bekräftar befintlig markanvändning och möjliggör en T-korsning med infart från Lombolaleden till Värmeverksvägen samt passager för fotgängare och cyklister där det tidigare varit viadukter.

Till följd av gruvans expansion ska Kiruna kyrka och klockstapel samt ett antal andra kulturhistoriska byggnader flyttas till nya centrum. För att kunna flytta kyrkan krävs att Lombolaleden sänks och viadukter tas bort. Detaljplanen säkerställer den långsiktiga utformningen av Lombolaleden.

Planområdets läge, innehåll och areal

Planområdet är beläget i Lombardiaområdet och omfattar del av Lombolaleden samt värmeverksvägen.

Området omfattar ca 2,9 ha (29 202 m²).

Miljökonsekvensbeskrivning

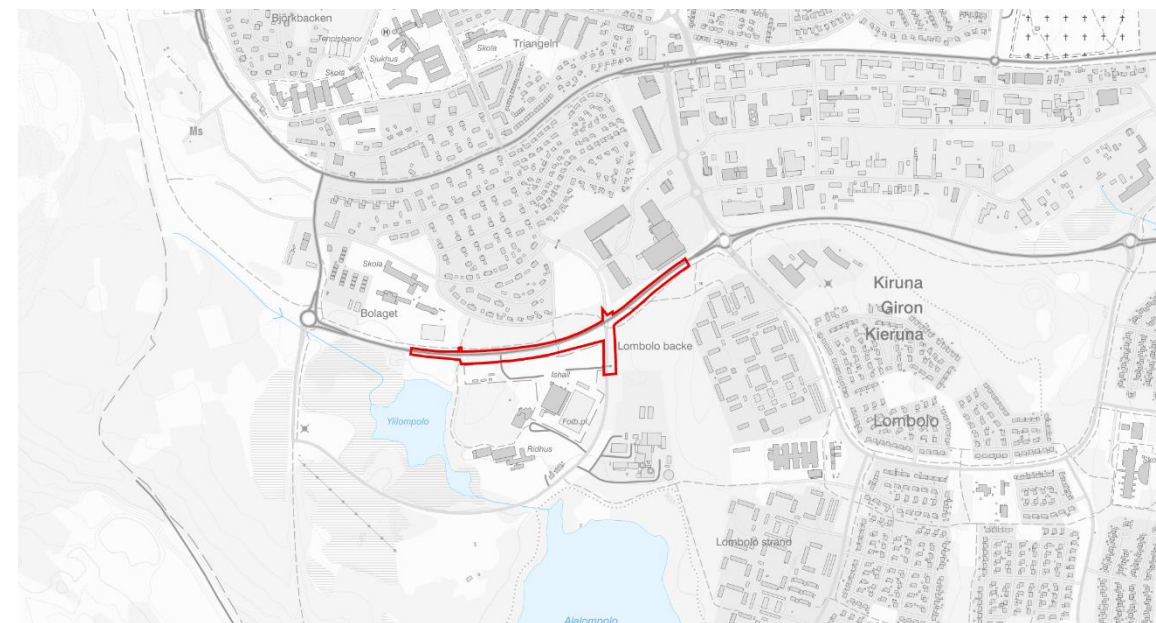
Ingen miljökonsekvensbeskrivning har upprättats.

Överensstämmelse med översiktsplan

Planförslaget stämmer överens med den fördjupade översiktsplanen för Kiruna centralort från år 2014.

Strandskydd

Planområdets västra del omfattar strandskydd och reglerar markanvändningen som naturområde. Strandskyddet påverkas inte av detaljplanen.



Planområdet markerat i rött.