

PM

Handläggare
Högdahl, Anna
Tel
+46105053097
Mobil
+46722019245
E-post
anna.hogdahl@afry.com
Datum
2023-08-21
Projekt ID
D0097630 - MKB Detaljplan Gruvstadspark 4
D0097911 - MKB Detaljplan Gruvstadspark 5

Mottagare
Kiruna kommun

Beställare:
Kiruna kommun

Artskyddsutredning Gruvstadspark 4 och 5



Blekgentiana i Gruvstadspark 5. Foto: AFRY

PM

1 Sammanfattning

AFRY har fått i uppdrag av Kiruna kommun att ta fram en miljökonsekvensbeskrivning inför detaljplanearbetet med Gruvstadspark 4 och Gruvstadspark 5. I samband med detta arbete har en artskyddsutredning utförts för att bedöma påverkan på fridlysta arter och för att se om artskyddsdispens behövs.

Den pågående gruvbrytningen i Kiruna skapar så stora sättningar i marken att gamla centrum måste avvecklas och flyttas ut ur den så kallade deformationszonen. Under en övergångsperiod kommer grönyrtorna efter de rivna husen att utgöra så kallade gruvstadsparker, vilka är tänkta att fungera både som rekreationsområden och förstärka naturmiljön, innan området blir för farligt att vistas i på grund av rasrisk.

Artskyddsutredningen visar att nordfladdermus *Eptesicus nilssonii* (NT), skulle kunna finnas i någon av planområdenas byggnader, trots att rapporterade observationer saknas från platsen. Skyddsåtgärder och eventuellt artskyddsdispens behövs om arten påträffas under rivningsarbeten.

Under fältinventeringen sommaren 2023 hittades blekgentiana *Gentianella aurea* (EN) på fyra lokaler i Gruvstadspark 4 och en lokal i Gruvstadspark 5. Blekgentiana är fridlyst enligt 8 § i hela landet och det är förbjudet att plocka, gräva upp eller på annat sätt ta bort eller skada exemplar av växterna, samt att ta bort eller skada frön eller andra delar. Grävning eller anläggande på själva växtplatserna måste därför undvikas då detta innebär att en artskyddsdispens behövs sökas hos länsstyrelsen. Eftersom arten är känslig för tjock förna krävs skötselåtgärder så att inte växtplatserna blir igenväxta med annan vegetation eller sly. En lämplig åtgärd kan vara att ta fram en skötselplan för Gruvstadsparkerna.

Övriga fridlysta arter som har observerats inom och i anslutning till planområdena bedöms inte påverkas på ett sådant sätt att en artskyddsdispens behövs sökas för planerade åtgärder.

Åtgärdsförslag för de båda planområdena för att gynna den biologiska mångfalden i området är bland annat att spara så mycket träd och buskar som möjligt under rivningsarbetena. En förändrad dagvattenhanteringen med fler gräsklädda öppna diken eller skapande av småvatten är också positivt. Andra åtgärder kan vara att sätta upp fågelholkar i olika storlek och utformning som kan förbättra häckningsmöjligheterna för fåglar och ge skydd vintertid. Enkla bevarandehöjande åtgärder för skogsödlor kan vara att lämna delar av gamla husgrunder och skapa skrymslen med stenar eller annat material där ödlor kan hitta gömställen och övervintringsplatser.

PM

Inneåll

1	Sammanfattning.....	2
2	Bakgrund	5
3	Inledning.....	5
4	Artskyddsutredningens genomförande	5
4.1	Bakgrundsinformation.....	5
4.2	Metod	6
4.3	Resultat förstudie NVI.....	6
4.4	Resultat fältinventering	7
5	Artskyddsutredning.....	8
5.1	Artskyddsförordningens 4-4a § punkt 1-4 – Fridlysning av fåglar och andra djur	8
5.2	Fåglar	9
5.2.1	Bedömning av gynnsam bevarandestatus.....	10
5.2.2	Åtgärdsförslag	10
5.3	Däggdjur och groddjur.....	10
5.3.1	Åkergroda	10
5.3.2	Nordfladdermus	11
5.4	Artskyddsförordningens 6 §: Förbud gällande kräldjur, groddjur, ryggradslösa djur	12
5.4.1	Huggorm.....	12
5.4.2	Skogsödla	13
5.4.3	Vanlig groda	13
5.4.4	Vanlig padda	14
5.4.5	Ryggradslösa djur	15
5.5	Artskyddsförordningens 7 §: Förbud gällande växter	15
5.6	Artskyddsförordningens 8-9 §§: Förbud gällande kärlväxter, mossor, lavar, svampar och alger.....	15
5.6.1	Blekgentiana	16
5.6.2	Orkidéer och lummerväxter	17
5.6.3	Mossor, lavar, svampar och alger.....	17
6	Rödlistade arter.....	17
7	Referenser.....	18

PM

PM

2 Bakgrund

Den pågående gruvbrytningen i Kiruna skapar så stora sättningar i marken att gamla centrum måste avvecklas och flyttas ut ur den så kallade deformationszonen. Under en övergångsperiod kommer grönytorna efter de rivna husen att utgöra så kallade gruvstadsparker, vilka är tänkta att fungera både som rekreationsområden och förstärka naturmiljön, innan området blir för farligt att vistas i på grund av rasrisk.

Omvandling till industriområde (deformationszon) gör att gällande detaljplaner måste upphävas och ersättas av nya. AFRY har fått i uppdrag av Kiruna kommun att ta fram miljökonsekvensbeskrivning (MKB), inför detaljplanearbetet med Gruvstadspark 4 och Gruvstadspark 5. Vid avgränsningssamrådet med Länsstyrelsen angavs att "det i området finns en ovaliderad rapport om den fridlysta växten blekgentiana" och att "kommande handlingar därför bör bedöma om planen är förenlig med artskyddet samt redogöra för bland annat förekomst av skyddade arter, skyddsåtgärder eller behov av artskyddsdispens" (Länsstyrelsen i Norrbottens län, 2022).

För att kunna göra en sådan bedömning ansåg AFRY att det behövdes en naturvärdesinventering på förstudienivå med efterföljande fältinventering samt en artskyddsutredning.

3 Inledning

En stor del av Sveriges arter omfattas av artskydd genom fridlysning. I artskyddsförordningen (2007:845), 4-9 §§ regleras vilka arter som omfattas av fridlysning och i vilken omfattning. Fridlysningen är inte enbart en nationell svensk bedömning, utan styrs även av bestämmelser i art- och habitatdirektivet och andra internationella åtaganden.

Vissa arter behöver ett hårdare skydd, de utgör så kallade skyddade arter, och markeras på särskilt sätt i listorna över fridlysta arter i bilaga 1 till artskyddsförordningen.

Bestämmelserna i artskyddsförordningen regleras även genom miljöbalken och jakt- respektive fiskelagstiftningen. Påverkan på artskyddet från de areella näringarna (jordbruk, skogsbruk och fiskerinäring) regleras genom förordningar (Naturvårdsverket, 2009).

4 Artskyddsutredningens genomförande

4.1 Bakgrundsinformation

Den bakgrundsinformation som använts vid artskyddsutredningen utgörs av naturvärdesinventering på förstudienivå, fältinventering med fokus på kärlväxter, beställning på artutdrag från SLU Artdatabanken 2023-06-05 samt information från Artfakta (SLU, Artdatabanken, 2023). Artutdraget omfattar alla artgrupper inklusive fridlysta, rödlistade och skyddsklassade arter från 1990 till 2023 inom planområdena

PM

och ca 200 meter utanför. Bakgrundsinformationen har tagits fram av biolog (AFRY, 2023).

4.2 Metod

Först gjordes en naturvärdesinventering på förstudienivå enligt svensk standard för naturvärdesinventering i form av en skrivbordsstudie. Förstudien gjordes för att få en överblick över de båda planområdenas grönytor, naturmiljöer och inrapporterade artobservationer. Det finns inga tidigare inventeringar inom planområdena, förutom en övergripande naturvärdesinventering omfattande gruvområdets utredningsområde (Enefjärn Natur AB, 2017). Efter förstudien utfördes en inventering i fält med fokus på kärlväxter. Med hjälp av allt samlat bakgrundsdata har sedan en artskyddsutredning utförts.

4.3 Resultat förstudie NVI

Eftersom förstudien visade att det saknas egentliga naturliga miljöer och lämpliga busk- och trädmiljöer för häckning av fåglar, gjordes bedömningen att fokus bör ligga på artgruppen kärlväxter (Figur 1 och Figur 2). Naturvärden i öppna marker utgörs ofta av kärlväxter.

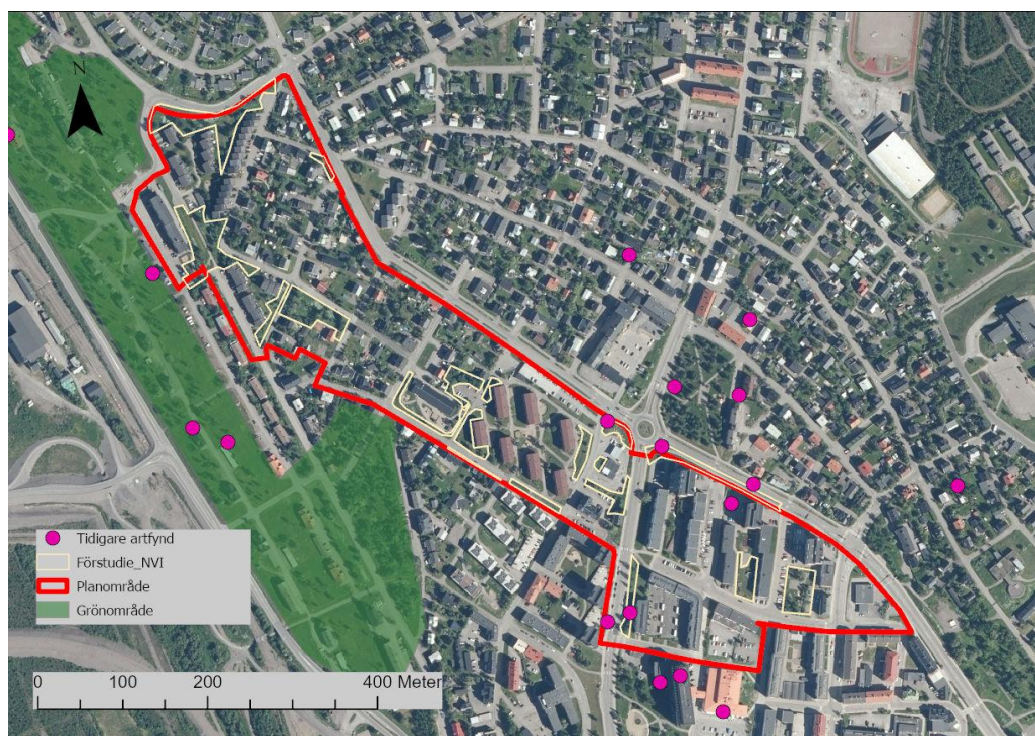


Fig. 1. Bilden visar resultatet av förstudien för Gruvstadspark 4. Intressanta grönytor har digitaliserats (gult). Område i grönt visar närliggande större grönområde. Prickarna visar tidigare artobservationer (utdrag ur Artdatabanken).

PM



Fig. 2. Bilden visar resultatet av förstudien för Gruvstadspark 5. Intressanta grönytor har digitaliserats (gult). Område i grönt visar närliggande större grönområde i form av björkskogsområde kring kyrkan som klassats till naturvärdesklass 3 i naturvärdesinventering 2017 (Enetjärn Natur AB, 2017). Prickarna visar tidigare artobservationer (utdrag ur Artdatabanken).

4.4 Resultat fältinventering

Fältinventeringen utfördes i mitten av juli 2023. Gruvstadspark 4 omfattar ca 16,5 ha och Gruvstadspark 5, ca 12 ha. Vid besöket gjordes en översiktlig inventering av olika typer av grönytor. Speciellt eftersöktes naturliga miljöer, artrika miljöer och ruderatmarker. Alla påträffades kärlväxter inom planområdena noterades i en artlista och speciellt eftersöktes rödlistade, fridlysta och invasiva arter ur alla artgrupper. Vid fältinventeringen noterades två rödlistade arter. Blekgentiana *Gentianella aurea* (VU), som även är fridlyst i hela landet, hittades i ett fåtal exemplar vid fyra lokaler i

PM

Gruvstadspark 4 och en lokal i Gruvstadspark 5. Månlåspräken *Bothrychium lunaria* (NT) hittades på tre lokaler i Gruvstadspark 4.

Det förekom inga fuktiga eller blöta områden eller diken inom planområdena. Det fanns inga biotoper som innefattas av det generella biotopskyddet.

5 Artskyddsutredning

5.1 Artskyddsförordningens 4-4a § punkt 1-4 – Fridlysning av fåglar och andra djur

4 § Det är förbjudet att

1. avsiktligt fånga eller döda vilda fåglar,
2. avsiktligt förstöra eller skada vilda fåglars bon eller ägg eller bortföra sådana fåglars bon,
3. samla in vilda fåglars ägg, även om de är tomma, och
4. avsiktligt störa vilda fåglar, särskilt under deras häcknings- och uppfödningstid, om inte störningen saknar betydelse för att
 - a) bibehålla populationen av fågelarten på en tillfredsställande nivå, särskilt utifrån ekologiska, vetenskapliga och kulturella behov, eller
 - b) återupprätta populationen till den nivån.

Förbudet gäller inte jakt efter fåglar. I fråga om sådan jakt finns bestämmelser med motsvarande innebörd i jaktlagen (1987:259) och jaktförordningen (1987:905). Förordning (2022:928).

4 a § Det är förbjudet att, i fråga om sådana vilt levande djurarter som har markerats med N eller n i bilaga 1,

1. avsiktligt fånga eller döda djur,
2. avsiktligt störa djur, särskilt under djurens parnings-, uppfödning-, övervintrings- och flyttperioder,
3. avsiktligt förstöra eller samla in ägg i naturen, och
4. skada eller förstöra djurens fortplantningsområden eller viloplatsar.

Förbudet gäller alla levnadsstadier hos djuren.

Förbudet gäller inte jakt efter däggdjur. I fråga om sådan jakt finns bestämmelser med motsvarande innebörd i jaktlagen (1987:259) och jaktförordningen (1987:905). Förbudet gäller inte heller fiske. I fråga om fiske finns bestämmelser med motsvarande innebörd i förordningen (1994:1716) om fisket, vattenbruket och fiskerinäringen. Förordning (2022:928).

(SFS, 2023).

PM

5.2 Fåglar

Fridlysningen gäller alla Sveriges naturligt förekommande fågelarter. Även om alla fågelarter omfattas bör arter markerade med B i bilaga 1 till artskyddsförordningen, rödlistade arter samt sådana arter som uppvisar en negativ trend prioriteras i skyddsarbetet (Naturvårdsverket, 2009).

De fågelarter som har rapporterats i Artportalen inom eller i anslutning till planområdet och är markerade med B i bilaga 1 till artskyddsförordningen är:

brushane *Philomachus pugnax* (VU)

Arten finns enligt Artportalen rapporterad som födosökande och spelande vid några tillfällen inom planområde 4 och i anslutning till planområde 5 (Artportalen, 2023). Brushanen har sin naturliga livsmiljö i våtmarker och uppträdandet i Kiruna centrum får därför anses tillfälligt (SLU, Artdatabanken, 2023). Inga åtgärder behövs.

Inom båda planområdena finns endast ett fåtal rapporterade observationer av rödlistade fågelarter. I (tabell 1) visas alla rödlistade fågelarter som har observerats och rapporterats inom de båda planområdena eller inom en buffert av 200 meter från planområdets gräns.

Tabell 1. Tabellen visar alla rödlistade fågelarter som har observerats och rapporterats inom de båda planområdena eller inom en buffert av 200 meter från planområdets gräns.

Artnamn svenskt	Artnamn latin	Rödlistekategori	Antal observationer Gruvstadspark 4	Antal observationer Gruvstadspark 5
björktrast	<i>Turdus pilaris</i>	NT	8	7
brushane	<i>Calidris pugnax</i>	VU	3	2
duvhök	<i>Accipiter gentilis</i>	NT	-	1
fjällvråk	<i>Buteo lagopus</i>	NT	1	-
grönbena	<i>Tringa glareola</i>			1
gråkråka (inkl kråka)	<i>Corvus corone cornix</i>	NT	19	1
grönfink	<i>Chloris chloris</i>	EN	40	5
härfågel	<i>Upupa epops</i>	RE	1	-
ljungpipare	<i>Pluvialis apricaria</i>			5
mindre hackspett	<i>Dryobates minor</i>	NT	1	1
rödvingetrast	<i>Turdus iliacus</i>	NT	2	2
stare	<i>Sturnus vulgaris</i>	VU	1	2
svartvit flugsnappare	<i>Ficedula hypoleuca</i>	NT	11	1
tallbit	<i>Pinicola enucleator</i>	VU	5	1
talltita	<i>Poecile montanus</i>	NT	5	-

De flesta observationer utgörs av födosökande individer, medan några endast är överflygande. Även sjungande eller spelande uppträdande har observerats. Intressant nog har det även observerats en del udda fågelarter som ljungpipare, grönbena och

PM

tidigare nämnda brushane, vilka inte förknippas med stadsmiljö utan förekommer i öppnare miljöer på fjällhedrar eller i våtmarker (SLU, Artdatabanken, 2023).

5.2.1 Bedömning av gynnsam bevarandestatus

Livsmiljön för de flesta fågelarterna kommer troligen förbättras väsentligt allteftersom byggnader och hårdgjorda ytor rivs och ersätts med mer naturlig vegetation. Mer vegetation bedöms på längre sikt även bidra till en mer mångfald av insekter i området, vilket gynnar fågellivet. Framför allt kommer en ökad förbuskning erbjuda bättre skydd för många tättingar. De arter som använder byggnader kommer mest troligt att söka sig till byggnaderna i nya centrum. Buller från rivningsarbeten kan störa fåglar, men då de redan anses vara vana med buller från stadsmiljön bedöms inte detta kunna störa arterna så dess gynnsamma bevarandestatus påverkas. Sammanfattningsvis bedöms ingen fågelarts gynnsamma bevarandestatus påverkas av de planerade åtgärderna. Inte heller arternas kontinuerliga ekologiska funktion bedöms påverkas av de planerade åtgärderna. Ingen artskyddsdispens avseende påverkan på fåglar anses därför behövas.

5.2.2 Åtgärdsförslag

Spara träd och buskar i så stor utsträckning som möjligt vid rivning av befintlig bebyggelse. Uppsättning av boholkar i olika storlek och utformning kan förbättra häckningsmöjligheterna och ge skydd vintertid.

5.3 Däggdjur och groddjur

Fridlysningen omfattar de vilda arter av djur som markerats med N eller n i bilaga 1 till artskyddsförordningen.

Artskyddsutredningen visar att de arter som skulle kunna förekomma i anslutning till planområdet och omfattas av fridlysning enligt artskyddsförordningen 4a § bilaga 1 är:

åkergroda	<i>Rana arvalis</i>
nordisk fladdermus	<i>Eptesicus nilssonii</i>

5.3.1 Åkergroda

Åkergroda är klassad som livskraftig, LC. Det finns inga observationer inrapporterade från planområdena. Närmsta inrapporterade observation har gjorts väster om Kirunavaara, några kilometer från Kiruna (Artportalen, 2023). Arten kan dock vara underrapporterad eftersom den bedöms bofast i hela Sverige (SLU, Artdatabanken, 2023).

Åkergroda förekommer i olika, gärna fuktiga, miljöer. Den leker fram till juni och lägger helst äggen (grodrommen) i fisk- och kräftfria småvatten. Åkergrodan äter maskar, insekter och andra småkryp (SLU, Artdatabanken, 2023).

PM

Förekomst inom planområdena bedöms inte som sannolikt eftersom fältinventeringen visade att fuktiga miljöer, diken och lekvatten saknas (AFRY, 2023).

Bedömning av gynnsam bevarandestatus

Planområdena bedöms i dagsläget inte vara lämpliga habitat för åkergroda. Det finns heller ingen risk för grumling av lekvatten vid rivning av nuvarande bebyggelse. Planerade åtgärder bedöms därför inte påverka åkergradans gynnsamma bevarandestatus och inte heller artens kontinuerliga ekologiska funktion. Ingen artskyddsdispens avseende påverkan på åkergroda anses därför behövas.

Åtgärdsförslag

Borttagande av hårdgjorda ytor, ökad förbuskning och förändrad dagvattenhantering med gräsklädda öppna diken eller skapande av småvatten kan förbättra möjligheterna för åkergroda att hitta lämpliga livsmiljöer inom planområdena.

5.3.2 Nordfladdermus

Nordisk fladdermus eller nordfladdermus som den numera heter, är rödlistad som nära hotad, NT. Inga observationer finns inrapporterade från planområdena. Däremot finns bekräftade observationer från både Abisko och Kurkkiovaara vid Masugnsbyn (Artportalen, 2023). Arten kan dock vara underrapporterad.

Nordfladdermus förekommer i de flesta slags miljöer som skogar, beteshagar och i kantzoner mellan skog och odlingsmark. Den kan även finnas i tätorter där den jagar nattaktiva insekter i parker, trädgårdar, dammar och vattendrag. Den hävdar födorevir genom att flyga en bestämd rutt i en glänta eller gårdsplan. Under vintern ligger eller hänger fladdermössen tillsammans i dvala på övervintringsplatsen, som ska vara frostfri och ganska fuktig, vanligen mellan stenblock eller i byggnader. I början av sommaren bildar honorna kolonier i ihåliga träd eller hus där ungarna föds kring midsommar. Ungarna dias i 3-4 veckor, innan de börjar jaga föda själva. I slutet av sommaren sker parningen i anslutning till övervintringsplatsen. Arten övervintrar oftast inom 15 mil från koloniplatsen, men det finns exempel på betydligt längre förflyttningar. Fynd av kolonier, upprepade och högre tätheter av fynd indikerar värdefulla kvaliteter ur ett bevarandeperspektiv, snarare än enstaka fynd av arten (SLU, Artdatabanken, 2023).

Förekomst inom planområdet skulle kunna vara möjlig. Förstudien och fältinventeringen visade emellertid att båda planområdena har stor andel hårdgjorda ytor och klippta gräsytor, vilket inte gör dem särskilt attraktiva för födosök av vare sig nattlevande eller daglevande insekter. Någon av planområdenas byggnader skulle möjligen kunna tänkas vara övervintringsplatser. Övervintringsplatser eller koloniplatser hittas vanligen under taket eller i vindsutrymmen dit djuren tagit sig via springor eller hålrymmen.

PM

Bedömning av gynnsam bevarandestatus

Planområdena bedöms i dagsläget inte vara lämpliga födosöksmiljöer för nordfladdermus. Det finns dock en möjlighet att något hus nyttjas som övervintrings- eller koloniplats. Planerade åtgärder bedöms inte påverka fladdermusens gynnsamma bevarandestatus och inte heller artens kontinuerliga ekologiska funktion.

Artskyddsdispens avseende påverkan på nordfladdermus anses inte behövas. Däremot kan det bli nödvändigt med dispens enligt 14 § artskyddsförordningen om arten och dess övervintrings- eller koloniplats påträffas i någon byggnad i samband med rivningsarbetet.

Åtgärdsförslag

Borttagande av hårdgjorda ytor, ökad förbuskning och förändrad dagvattenhantering med gräsklädda öppna diken eller skapande av småvatten samt mindre ljusföreningar nattetid kan förbättra möjligheterna för fladdermusens födosök.

Eftersom fladdermössens övervintringsplatser eller koloniplatser inte får förstöras måste rivningsarbetet stoppas om arten påträffas i någon byggnad. Överväg om det är möjligt att spara den del av byggnaden där arten finns. Annars måste dispens enligt 14 § artskyddsförordningen sökas.

5.4 Artskyddsförordningens 6 §: Förbud gällande kräldjur, groddjur, ryggradslösa djur

6 § I fråga om sådana vilt levande kräldjur, groddjur och ryggradslösa djur som anges i bilaga 2 till denna förordning är det förbjudet att i den omfattning som framgår av bilagan

1. döda, skada, fånga eller på annat sätt samla in exemplar, och
2. ta bort eller skada ägg, rom, larver eller bon.

(SFS, 2023)

Artskyddsutredningen visar att de arter som skulle kunna förekomma i anslutning till planområdet och omfattas av fridlysning enligt artskyddsförordningen 6 § bilaga 2 är:

huggorm *Vipera berus*
skogsödla *Lacerta vivipara*
vanlig groda *Rana temporaria*
vanlig padda *Bufo bufo*

Samtliga arter är fridlysta i hela landet.

5.4.1 Huggorm

Inga observationer finns inrapporterade från planområdena. Det är allmänt känt att huggorm inte finns i Kiruna stad och närmaste rapporterade observation finns enligt

PM

Artportalen på berget Čuotneluoitin, ungefär två mil öster om Kiruna (Artportalen, 2023).

Bedömning av gynnsam bevarandestatus

Planerade åtgärder bedöms inte påverka huggorms gynnsamma bevarandestatus och inte heller artens kontinuerliga ekologiska funktion. Ingen artskyddsdispens avseende påverkan på huggorm anses därför behövas.

Åtgärdsförslag

Inga åtgärder behövs.

5.4.2 Skogsödla

Skogsödla är klassad som livskraftig, LC. Inga observationer finns inrapporterade från planområdena. Den har däremot rapporterats på väg E10, cirka 6 km öster om Kiruna (Artportalen, 2023). Arten är troligen underrapporterad.

Skogsödlan lever i olika typer av miljöer som skogsmark, vägslänter, trädgårdar och till och med upp på kalfjället. Födan består av insekter och andra småkryp. Under vintern går den i dvala, från oktober till slutet av maj i norra Sverige. Skogsödlan föder levande ungar (SLU, Artdatabanken, 2023).

Det är möjligt att skogsödla förekommer och har sin livsmiljö i planområdena, även om ingen observerades under fältinventeringen.

Bedömning av gynnsam bevarandestatus

Planerade åtgärder bedöms inte påverka skogsödlans livsmiljö negativt. Möjligen kan gömställen och övervintringsplatser minska i antal, men eftersom byggnaderna rivs successivt finns möjligheter för arten att hitta nya platser. Borttagande av hårdgjorda ytor, ökad förbuskning och förändrad dagvattenhantering med gräsklädda öppna diken leder till förbättrade födosökmöjligheter. Åtgärderna bedöms därför inte påverka skogsödlans gynnsamma bevarandestatus och inte heller artens kontinuerliga ekologiska funktion. Ingen artskyddsdispens avseende påverkan på skogsödla anses därför behövas.

Åtgärdsförslag

Lämna gamla stengrunder eller delar av dem här och var. Försök att skapa skrymslen med stenar eller annat där ödlan kan hitta gömställen och övervintringsplatser.

Borttagande av hårdgjorda ytor, ökad förbuskning och förändrad dagvattenhantering med gräsklädda öppna diken eller skapande av småvatten förbättrar möjligheterna för skogsödlans födosök.

5.4.3 Vanlig groda

Vanlig groda är klassad som livskraftig, LC. Inga observationer finns inrapporterade från planområdena. Däremot finns ett flertal rapporteringar i Kiruna kommun och närmsta rapporteringarna är från Tuollovaara och Luossajärvi, någon kilometer från

PM

planområdet (Artportalen, 2023). Arten förekommer i många olika miljöer men gärna där det är fuktigare. Den leker på våren och lägger helst äggen (groddrommen) i fisk- och kräftfria småvatten. Grodan äter maskar, insekter och andra småkryp (SLU, Artdatabanken, 2023).

Förekomst inom planområdena bedöms inte särskilt troligt då fältinventeringen visade att fuktiga miljöer, diken och lekvatten saknas (AFRY, 2023).

Bedömning av gynnsam bevarandestatus

Planområdena bedöms i dagsläget inte vara lämpliga habitat för vanlig groda. Det finns heller ingen risk för grumling av lekvatten vid rivning av nuvarande bebyggelse. Planerade åtgärder bedöms därför inte påverka grodans gynnsamma bevarandestatus och inte heller artens kontinuerliga ekologiska funktion. Ingen artskyddsdispens avseende påverkan på vanlig groda anses därför behövas.

Åtgärdsförslag

Borttagande av hårdgjorda ytor, ökad förbuskning och förändrad dagvattenhantering med gräsklädda öppna diken eller skapande av småvatten kan förbättra möjligheterna för vanlig groda att hitta lämpliga livsmiljöer inom planområdena.

5.4.4 Vanlig padda

Vanlig padda är klassad som livskraftig, LC. Inga observationer finns inrapporterade från planområdena. Endast ett fåtal observationer finns inrapporterade från nordvästra och sydvästra delen av Kiruna kommun, men inga från Kiruna centrum (Artportalen, 2023). Arten kan vara underrapporterad.

Vanlig padda förekommer i en rad olika miljöer där det finns fuktiga gömställen, död ved, lövhögar, stenmurar som exempelvis i parker och trädgårdar eller löv- och barrskog. Paddan är framför allt ett nattaktivt djur. Den äter sniglar, insekter och andra småkryp och övervintrar nedgrävd på frostfritt djup både på land och i vatten. Leken sker i mindre sjöar, gölar och dammar (SLU, Artdatabanken, 2023). Förekomst inom planområdena bedöms inte särskilt troligt då fältinventeringen visade att fuktiga miljöer, diken och lekvatten saknas (AFRY, 2023).

Bedömning av gynnsam bevarandestatus

Planområdena bedöms i dagsläget inte vara lämpliga habitat för vanlig padda. Det finns heller ingen risk för grumling av lekvatten vid rivning av nuvarande bebyggelse. Planerade åtgärder bedöms därför inte påverka paddans gynnsamma bevarandestatus och inte heller artens kontinuerliga ekologiska funktion. Ingen artskyddsdispens avseende påverkan på vanlig padda anses därför behövas.

Åtgärdsförslag

Borttagande av hårdgjorda ytor, ökad förbuskning och förändrad dagvattenhantering med gräsklädda öppna diken eller skapande av småvatten kan förbättra möjligheterna för vanlig padda att hitta lämpliga livsmiljöer inom planområdena.

PM

5.4.5 Rygggradslösa djur

Inga av de rygggradslösa djuren som fridlyses enligt 6 § bilaga 2 förekommer i Kiruna kommun, utan de är knutna till sydligare miljöer i Sverige (SLU, Artdatabanken, 2023).

Inga åtgärder behövs!

5.5 Artskyddsförordningens 7 §: Förbud gällande växter

7 § I fråga om sådana växtarter som i bilaga 1 till denna förordning har markerats med N är det förbjudet att avsiktligt plocka, samla in, skära av, dra upp med rötterna eller förstöra växter i deras naturliga utbredningsområde i naturen.

Förbudet gäller alla stadier i växternas biologiska cykel.

(SFS, 2023)

Inga växtarter markerade med N i bilaga 1 finns inrapporterade från planområdena (Artportalen, 2023). De observerades inte heller under fältinventeringen, trots noggrant eftersök.

Inga åtgärder behövs!

5.6 Artskyddsförordningens 8-9 §§: Förbud gällande kärllväxter, mossor, lavar, svampar och alger

8 § I fråga om sådana vilt levande kärllväxter, mossor, lavar, svampar och alger som anges i bilaga 2 till denna förordning är det förbjudet att i den omfattning som framgår av bilagan

1. plocka, gräva upp eller på annat sätt ta bort eller skada exemplar av växterna, och
2. ta bort eller skada frön eller andra delar.

9 § I fråga om sådana vilt levande kärllväxter, mossor, lavar, svampar och alger som anges i bilaga 2 till denna förordning är det förbjudet att i den omfattning som framgår av bilagan

1. gräva eller dra upp exemplar av växter med rötterna, och
2. plocka eller på annat sätt samla in exemplar av växter för försäljning eller andra kommersiella ändamål.

(SFS, 2023)

PM

Artskyddsutredningen visar att de kärleväxter som skulle kunna förekomma i anslutning till planområdet och omfattas av fridlysning enligt artskyddsförordningen 8-9 § bilaga 2 är:

blekgentiana *Gentianella aurea*

orkidéer samtliga arter i familjerna Orchidaceae och Cyripediaceae utom de som anges i bilaga 1

lummerväxter samtliga arter av familjen Lycopodiaceae

5.6.1 Blekgentiana

Blekgentiana är en hotad art och klassad som sårbar, VU. Det finns några få observationer inrapporterade i Artportalen i anslutning till båda planområdena. Under fältinventeringen hittades ett fåtal exemplar av blekgentiana på fyra lokaler i Gruvstadspark 4 och en lokal i Gruvstadspark 5. Lokalerna finns beskrivna i fältinventeringsrapporten (AFRY, 2023) och dess läge i Artportalen (Artportalen, 2023).

I Sverige förekommer blekgentiana endast i Norrbottens län. Dels naturligt vid Tjårgesvare i Padjelanta nationalpark, som geografiskt ligger nära norska kusten. Dels vid ett fåtal platser längs väg E10, bland annat kring Björkliden, Abisko och Kiruna (SLU, Artdatabanken, 2023). I anslutning till landningsbanan till Kiruna flygplats har blekgentiana observerats i tusentals exemplar (Artportalen, 2023).

Blekgentiana har sin huvudsakliga utbredning på norska atlant- och ishavskusten. Där förekommer den framförallt på platser som betas av frigående djur, till exempel gräsrika sluttningar eller torra kustängar med sand eller skalgrus. Arten är ett- eller tvåårig och känslig för tjock förna. Däremot gynnas den av störning i form av erosion, jordflytning, och bete eller tramp från djur (SLU, Artdatabanken, 2023).

Bevarandebeståndet torde i första hand gälla för de spontana populationerna (SLU, Artdatabanken, 2023).

Bedömning av gynnsam bevarandestatus

De planerade åtgärderna bedöms inte påverka blekgentianans gynnsamma bevarandestatus eller den ekologiska funktionen. Åtgärderna bedöms kunna bidra till en spridning av arten inom planområdena om lämpliga skötselåtgärder vidtas och arten skyddas under rivningsarbetena.

Om arten riskerar påverkan från rivning av bostäder, arbetsmaskiner, upplag mm ska en artskyddsdispens skickas in till länsstyrelsen.

Åtgärdsförslag

Eftersom blekgentiana är fridlyst enligt 8 § i hela landet är det förbjudet att plocka, gräva upp eller på annat sätt ta bort eller skada exemplar av växterna samt att ta bort eller skada frön eller andra delar. Grävande eller anläggande på själva växtplatserna

PM

måste därför undvikas. Om grävning och rivningsarbeten eller andra arbeten som kan skada arten kommer ske i närheten av lokalerna ska dessa märkas ut av person med biologisk kompetens så att de inte skadas under arbetet. Om arten riskerar att skadas ska en artskyddsdispens skickas in till länsstyrelsen.

Eftersom arten är känslig för tjock förna och trivs i öppna miljöer, krävs skötselåtgärder så att inte växtplatserna blir igenväxta med annan vegetation eller sly. Framtagande av skötselplan för Gruvstadsparkerna kan vara en lämplig åtgärd.

5.6.2 Orkidéer och lummerväxter

Inga observationer finns inrapporterade från planområdena. Inga växter från dessa artgrupper påträffades under fältinventeringen, trots noggrant eftersök i lämpliga miljöer.

Inga åtgärder behövs!

5.6.3 Mossor, lavar, svampar och alger

Inte någon av de mossor, lavar eller svampar som anges i bilaga 2 till artskyddsförordningen finns inrapporterade från planområdena (Artportalen, 2023). Arterna observerades inte under fältinventeringen och lämpliga miljöer för arterna bedöms saknas inom de båda planområdena.

Inga åtgärder behövs!

6 Rödlistade arter

Den svenska rödlistan är en lista över arter och deras hotstatus. Det är en bedömning över arternas risk att bli utdöd i Sverige. Bedömningen görs av artexperter utifrån internationellt vedertagna kriterier. De rödlistade arterna indelas i fem olika kategorier: Nära hotad (NT), Sårbar (VU), Starkt hotad (EN), Akut hotad (CR) eller Nationellt utdöd (RE) (SLU, Artdatabanken, 2023).

Rödlistade fågelarter som observerats och rapporterats inom eller i nära anslutning till planområdena finns i (Tabell 1) och omnämns kort i avsnitt 5.1.2.

Övriga rödlistade arter som rapporterats inom eller i nära anslutning till de båda planområdena:

skogshare *Lepus timidus* (NT)

Det finns ett flertal rapporterade observationer i båda planområdena. Arten kommer att påverkas positivt av åtgärderna i takt med att vegetationen ökar då byggnader och hårdgjorda ytor minskar, liksom störning från fordon och människor.

PM

månårsbräken *Bothrychium lunaria* (NT)

Under fältinventeringen hittades ett fåtal exemplar på tre lokaler i Gruvstadspark 4 (AFRY, 2023). Arten kommer missgynnas om skötselåtgärder uteblir och lokalerna tillåts växa igen med annan vegetation eller sly.

***Cornutrypeta superciliata* (NT)**

En tvåvinge (fluga) som enligt Artportalen rapporterats vid Gruvstadspark 4. Arten lever på någon korgblommig växt, troligen torta *Lactuca alpina*. Det är oklart om arten har sin livsmiljö på platsen eller om den var tillfällig. Om skötselåtgärder uteblir kommer detta missgynna arten.

7 Referenser

- AFRY. (2023). *Fältinventering av naturmiljön i Gruvstadspark 4 och 5*.
- Enetjärn Natur AB. (2017). *Inventering och bedömning av naturvärde - LKAB - Gruvverksamhet i Kiruna kommun*.
- Länsstyrelsen i Norrbottens län. (2022). *Avgränsningssamråd, Länsstyrelsens yttrande. Kommunens Dnr: 2022-00976. 2022-11-16*.
- Naturvårdsverket. (2009). *Handbok för artskyddsförordningen. Del 1 - fridlysning och dispenser. Handbok 2009:2, utgåva 1*. Naturvårdsverket.
- Artportalen. (2023). Hämtat från <https://www.artportalen.se>
- SFS. (2023). *Artskyddsförordning (2007:845)*. Hämtat från https://www.riksdagen.se/sv/dokument-och-lagar/dokument/svensk-forfattningssamling/artskyddsforordning-2007845_sfs-2007-845/
- SLU, Artdatabanken. (2023). *Artdatabanken*. Hämtat från <https://www.artdatabanken.se/det-har-gor-vi/rodlistning/hur-bli-en-art-rodlistad/>
- SLU, Artdatabanken. (2023). *Artfakta*. Hämtat från <https://artfakta.se>