



Kiruna kommun
Kommunledningsförvaltningen
diabas@kiruna.se

Förslag till detaljplan för Katterjåkk, del av Riksgränsen 1:6 m fl i Kiruna kommun

Handlingar daterade 2021-02-24 för samråd enligt 5 kap 11 § plan- och bygglagen
(PBL 2010:900)

Planförslaget

Kiruna kommun har tagit fram ett förslag till detaljplan för Katterjåkk, del av Riksgränsen 1:6 m fl. Syftet med detaljplanen är att möjliggöra för ny fritidshusbebyggelse, övernattning för tillfälliga besökare, fler parkeringsytor och ett kollektivtrafiktorg.

Planområdet ligger i byn Katterjåkk, cirka 13 mil väster om Kiruna strax innan gränsen till Norge. Planområdet berör områden på båda sidorna om väg E10. I öster gränsar området till bäcken Gätterjohka och i söder till slänter upp mot Malmbanan med tillhörande järnvägsstation. Inom området finns idag ett stugområde, turiststation, husvagnsparking och matbutik. Marken sluttar brant från Malmbanan ned mot den södra delen av planområdet. Området närmast Gätterjohka och i områdets norra delar är markytan relativt plan. I planområdets södra del finns tre korta men branta raviner.

I ett tidigare undersökningssamråd har kommunen bedömt att detaljplanen inte innebär en betydande miljöpåverkan.

Synpunkter på sådant som kan aktualisera prövning

Länsstyrelsen bedömer med hänsyn till ingripandegrunderna i 11 kap 10 § PBL och nu kända förhållanden att frågor som berör nedan listade punkter måste lösas på ett tillfredsställande sätt för att detaljplanen inte ska komma att prövas av Länsstyrelsen.

- Risk för ras och skred
- Trafiksäkerhet, Riksintresse kommunikationer
- Natura 2000
- Strandskydd



Prövningsgrunder enligt PBL 11 kap. 10§

Riksintresse

Planområdet ligger inom riksintresse för friluftsliv, kulturmiljövård och naturvård (3 kap 6 § MB). Delar av området berörs av riksintresse för rennäringsen. Samtliga vattendrag och sjöar nedströms planområdet ingår i Natura 2000-området Torne- och Kalix älvsystem. Väg E10 och järnvägen ingår i riksintresse för kommunikationer (3 kap 8 § MB) som är av nationellt intresse. Området berörs av Försvarsmaktens MSA-områden samt stoppområde för höga objekt.

Rennäring

All markanvändning som berör rennäringsen behöver beaktas utifrån varje enskilt falls förutsättningar. En analys och en samlad bedömning behöver ligga till grund för varje detaljplan inom riksintresset med tanke på den störning som kan påverka rennäringsen genom skrämelse, barriäreffekter samt kumulativa effekter.

Det föreslagna planområdet ligger delvis inom riksintresse för rennäringsen.

Fritidshusbebyggelse planeras i nära anslutning till befintlig bebyggelse som redan är inom riksintresse för rennäringsen, vilket medför att den negativa påverkan på riksintresset blir mindre. Området närmast bäcken österut är planlagt som naturområde och detaljplanen berör inte områden söder om järnvägen. Sammantaget, att del av området är reserverat för naturområde samt att ny bebyggelse lokaliseras nära befintlig, innebär att riksintresse för rennäringsen påverkas i mindre grad. Den påverkan som ändå sker på riksintresset består av betesbortfall samt skrämseleffekter till följd av ökad mänsklig aktivitet inom och utanför planområdet.

Natura 2000 och dagvatten

Alla Natura 2000-områden i Sverige är klassade som riksintressen (4 kap 1 och 8 §§ MB). Ingrepp får endast göras om de inte påtagligt skadar områdenas natur- och kulturvärden. Trots att detaljplanen ligger utanför Natura 2000-området finns en risk att riksintresset skadas då planförslaget innebär ökad andel hårdgjorda ytor och att avrinning sker till Natura 2000-området.

Enligt planförslaget ska krossdiken och gräsbeklädda svackdiken anläggas med nya utloppspunkter i Katterjäkk. Eftersom området ligger i fjällmiljö med lång vintersäsong finns en risk att långvarig tjäle i marken gör infiltrationen ineffektiv långt in på säsongen. Detta innebär att vatten från hårdgjorda ytor, vägar och snöupplag sker genom hög andel ytavrinning längs dessa diken istället för att infiltreras i tillräcklig utsträckning. Länstyrelsen ställer sig tveksam till att föreslagna åtgärder säkerställer att ingen påverkan sker på Katterjäkk och Natura 2000-områdets vatten. Genom utbyggnad av våtmarkerna öster om Katterjäkkvägen minskar dessutom den naturliga infiltrationen vilket gör att reningen behöver vara än mer effektiv. Det är också av stor betydelse var snöupplag lokaliseras, vilket inte är tillräckligt beskrivet i planhandlingen. För att undvika hög fosforbelastning rekommenderar kommunen kontinuerlig gatusopning som en skyddsåtgärd. Eftersom det är en mycket specifik förvaltningsåtgärd behöver



kommunen säkerställa att det finns praktiska förutsättningar för att upprätthålla en sådan skyddsåtgärd i Katterjåkk.

Länsstyrelsen anser att det är bra att kommunen tar ett samlat grepp kring dagvattenfrågan istället för att låta området expandera utan genomarbetade lösningar. Med aktuellt förslag anser Länsstyrelsen att det finns en risk att Natura 2000-området (höga naturvärden) påverkas negativt. Innan detaljplanen kan antas behöver kommunen säkerställa att det finns fungerande dagvattenlösningar som säkerställer att Katterjåkk och Vassijaure inte påverkas av grumling, förorenande ämnen och näringsbelastning. Kommunen behöver göra en fördjupad utredning med ett resonemang kring hur föreslagen dagvattenhantering fungerar i fjällmiljö med de specifika förutsättningar som det innebär. Utifrån resultatet av en fördjupad dagvattenutredning behöver åtgärderna säkerställas genom planbestämmelser i plankartan och utförliga beskrivningar i planbeskrivningen.

Angående dagvattenutredningen ställer sig Länsstyrelsen frågande till formuleringen i sista stycket på sidan 14 där man först konstaterar att exploatering och byggnationer inom detaljplaneområdet bör göras med hänsyn taget till våtmarkernas hydrologi, men sedan vidare säger att ” *Enligt Kiruna kommun görs dock bedömningen att hänsyn till naturvärdena inte behöver tas vid exploatering och framtagande av dagvattenåtgärder¹. Fotnot ¹ Bekräftat i mailkonversation 2019-08-27.* ” Detta kan tolkas som att förslag på dagvattenhantering hade sett annorlunda ut om man tagit naturvärden i beaktande, vilket är en brist om så är fallet.

Hälsa och säkerhet, risk för olyckor, översvämning och erosion

Trafiksäkerhet och riksintresse kommunikationer väg E10

Som trafiksäkerhetshöjande åtgärd har kommunen har tagit fram en lösning där en gc-port under E10 förläggs österut. Då gångvägen som förbinder parkeringen på norra sidan om E10 med ”kollektivtrafiktorget” blir lång finns en risk att gångporten inte används som tänkt och att vägen kommer att korsas av oskyddade trafikanter på oönskade ställen. Kommunen behöver redovisa ett resonemang kring trafiksäkerhetsfrågan och motivera gc-portens placering.

Gc-porten är en förutsättning för att parkeringen på norra sidan om E10 ska kunna nås på ett säkert sätt för oskyddade trafikanter. Under förutsättning att placeringen fungerar måste genomförandet säkerställas och ansvaret för anläggandet av gc-porten förtydligas. Kommunen behöver utreda om gc-porten behöver säkerställas i plankartan.

I trafikutredningen finns även lösningar utanför planområdet illustrerade, t ex vänstersvängfält och refuger på väg E10. Om det finns behov av dessa lösningar, t ex pga ökade trafikflöden, behöver kommunen förtydliga hur trafiklösningarna kommer att påverka riksintresset. Kommunen behöver beskriva planens påverkan på dagens trafiksituation och utreda om de trafiksäkerhetshöjande åtgärderna krävs för att förhindra olyckor.



Enligt skissen från trafikutredningen ger gc-porten upphov till stor släntutbredning på båda sidor om väg E10. Planområdet är dock inte anpassat till släntutbredningen på den norra sidan om vägen. Kommunen behöver anpassa planområdet till det faktiska behovet av markanvändning. Gc-porten under E10 kommer att kräva stora schakter och risk finns att vatten samlas i lågpunkten. Kommunen behöver säkerställa att vatten kan tas omhand och att det inte innebär någon säkerhetsrisk.

Kommunen bedömer att detaljplanen kommer att innehålla de riktvärden som föreligger avseende buller från spårtrafik och vägar enligt förordningen (2015:216) om trafikbuller vid bostadsbyggnader. I planbeskrivningen beskrivs och bedöms dock endast buller från järnvägen. Kommunen behöver även redovisa för hur buller från vägtrafiken på E10 kan innehållas.

Vattenskyddsområde

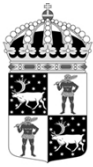
I behovsbedömningens underlag framhöll kommunen att inget vattenskyddsområde kommer att beröras. Av planbeskrivningen framgår dock att planområdet ligger inom primär skyddszon för ett planerat vattenskyddsområde för Katterjåkk. Länsstyrelsen anser att kommunen behöver göra en bedömning av om planen innebär någon förändring avseende risk för förorening av dricksvattnet samt ta fram eventuella åtgärder för detta.

Geoteknik

Enligt SGU:s jordartskarta består jordlagren i området av isälvsediment och tunna jordlager på berg. Enligt de geotekniska undersökningar som utförts (Tyréns) består jordlagren i södra delen av området av finsand, sand, finsand och skikt med silt som vilar på grusig sandig siltig morän ovan förmodat berg. Sanden bedöms som erosionskänslig. I norra delen består jordlagren av torv ovan morän på berg. Djup till förmodat berg varierar och uppgår som mest till cirka 8 meter. Inga grundvattenmätningar har utförts men i rapporten antas grundvattenytan ligga nära markytan.

SGI har på uppdrag av MSB utfört en översiktlig kartering av stabiliteten i slänter och raviner för bebyggda områden i Kiruna kommun (se <https://www.msb.se/sv/verktyg--tjanster/oversiktlig-stabilitetskartering-i-moran-och-grova-jordar/>). I arbetet ingick det befintliga stug- och husvagnsområdet i Katterjåkk. I utredningen bedömdes att det inte föreligger några behov av vidare utredningar avseende stabiliteten för slänter vid befintlig bebyggelse. Det konstaterades dock att branta och nedskurna partier förekommer längs Gätterjohka och att det nedströms järnvägsbron förekommer avlagringar från tidigare slamströmmar.

Kommunen anger att Malmbanans banvall fungerar som en barriär för laviner, skred eller slamströmmar som eventuellt kan uppstå på höjderna söder och sydväst om järnvägen. I den geotekniska undersökningen anges även att de ringa jordlagren på höjderna innebär små förutsättningar för skred. Länsstyrelsen delar denna uppfattning men anser att det är viktigt att trummorna som avleder vatten genom och kring



banvallen kontrolleras med jämna intervaller för att minimera risken att trummorna sätts igen eller går sönder. Ej fungerande trummor kan innebära en dänningsrisk som i sin tur kan leda till slamströmmar och erosion som kan påverka planområdet.

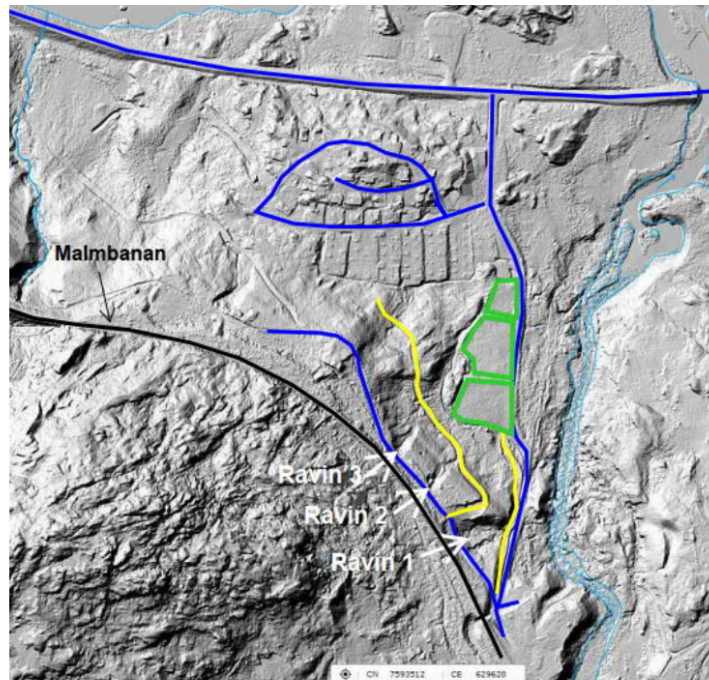
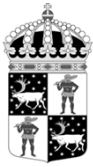
Enligt Länsstyrelsen finns motstridiga uppgifter i den geotekniska utredningen avseende stabiliteten för slänt- och ravinområdet norr om Malmbanan och ned mot planområdets sydligaste del (se inklippt karta från planbeskrivningen). På sidan 13 står att *"De planerade byggnationerna nedanför ravin 3 bedöms ligga inom riskområde för skred och rekommenderas inte upprättas i dess nuvarande utformning utan åtgärder eller kompletterande undersökningar"*. På sidan 14 står *"Södra delen av planområdet innehåller en mängd branta slänter där skred och ras kan uppstå. Slänterna bedöms dock i dagsläget vara stabila då riklig vegetation förekommer i slänterna och ravinerna"*. Länsstyrelsen anser att eftersom stabiliteten för slänterna inte är utredd genom stabilitetsberäkningar, kan det inte uteslutas att det finns förutsättningar för ras och skred som kan påverka planerad byggelse i områdets södra del. För att avgöra om det ens är möjligt att planlägga detta område för bebyggelse eller om det krävs förebyggande åtgärder, anser Länsstyrelsen att det krävs en stabilitetsutredning med lägst detaljerad utredningsnivå enligt SGI Rapport 68.

Det finns risk att den planerade kvartersgatan och parkeringen för räddningstjänsten nedanför ravin 1 påverkas av erosion och skred som kan uppstå i ravinen. Även klimatanalysen visar att ett skyfall med dagens klimatförhållanden kan innebära risk för erosion och skred. Länsstyrelsen anser att det krävs en detaljerad stabilitetsutredning även för detta område och att eventuella stabilitetshöjande åtgärder arbetas in i detaljplanen. Länsstyrelsen vill även betona att det av utredningarna framgår några viktiga delar avseende den södra delen av planområdet, som bör framgå av planbeskrivningen:

- inga schakter får utföras i släntfot inom området.
- vegetationen i slänter och raviner är viktiga för att motverka erosion och skred och därför måste det säkerställas att denna finns kvar eller ersätts med annat skydd omedelbart.
- det måste säkerställas att den avvattning som sker genom ravin 1 inte försämras.

Kommunen behöver ta fram de utredningar som krävs innan detaljplanen antas så att eventuella behov av åtgärder/restriktioner kan säkerställas i detaljplanen eller att planen utformas på ett sådant sätt att inga risker för människors säkerhet föreligger. Det är inte godtagbart att hänskjuta dessa frågor till senare detaljprojektering av området.

Kommunen behöver också inarbeta resultatet och eventuella riskreducerande åtgärder från samtliga geotekniska underlag i detaljplanen och tydligare beskriva riskerna som föreligger med nuvarande utformning. T ex finns följande text från "Geoteknisk utredning inför ny detaljplan" inte med: *"Områdets slänthlutningar varierar mellan 10 till 17 grader, men det finns även delar av området där slänthlutningar överstiger 17 grader, vilket är gränsen för att initialscred eller slamströmsscred ska uppstå"*.



Figur 3. Terrängskuggning över området med raviner och befintliga vägar utritade.
(kso.lantmateriet.se)

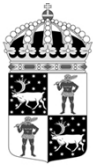
MKN

Det är viktigt att dagvattenhanteringen även fungerar under byggskedet eftersom anläggningsarbeten kan pågå under lång tid och andelen hårdgjorda ytor ofta är större innan vegetationen har återetablerat sig. För att försäkra att dagvattenhanteringen är tillräcklig för att inte försämra MKN behöver kommunen komplettera med en beskrivning av hur dagvatten kan tas omhand även under byggskedet. Länsstyrelsen anser att uppföljning i form av provtagning bör ske innan byggskedet startar. Detta bör genomföras uppströms bebyggelse i tillägg till den provtagning som behövs nedströms utloppen i bäckar, älvar och sjöar.

Under förutsättning att en fördjupad dagvattenutredning tas fram och att de föreslagna åtgärdernas genomförande säkerställs och förtydligas enligt synpunkter under rubriken *Natura 2000 och Dagvatten* bör MKN för vatten inte försämrats.

Strandskydd

I strandskyddsutredningen behandlas endast parkeringsplatsen som ligger inom strandskyddat område öster om Katterjäckvägen. I planförslaget avser kommunen även att anlägga en gångväg, friluftsområde för skidlift samt en parkering på norra sidan om väg E10 delvis inom strandskyddat område. Kommunen måste behandla alla förslag på markanvändningar inom strandskyddat område på samma sätt och utöka bedömningen för alla åtgärder som planeras och hur det påverkar strandskyddets syften enligt 7 kap 15 § MB. Om kommunen bedömer att de föreslagna åtgärderna är förbjudna enligt 7 kap 15 § MB och riskerar att påverka strandskyddets syften, att bevara goda livsvillkor för växt- och djurliv samt allmänhetens tillgång till strandlinjen, måste upphävandet ske enligt de särskilda skälen i 7 kap 18 c § MB.



För parkeringsyta öster om Katterjåkkvägen föreslår kommunen att strandskyddet upphävs och det särskilda skälet för upphävandet är 7 kap 18 c § punkt 5 Miljöbalken, att området behöver tas i anspråk för att tillgodose ett angeläget allmänt intresse som inte kan tillgodoses utanför området. Det är i mycket specifika fall som detta skäl är tillämpligt och det behöver motiveras varför detta skulle innebära ett sådant angeläget allmänt intresse i enlighet med paragrafen. Kommunen behöver dessutom visa att parkeringen inte rimligen kan lokaliseras på en annan plats utanför strandskyddet.

Råd enligt 2 kap. PBL

Förhållande till ÖP

I den gällande översiktsplanen (2018) samt i den fördjupade översiktsplanen för Katterjåkk (2014) är planområdet utpekad för anläggningsturism. Kommunen bedömer att planförslaget är förenligt med detta.

Naturmiljö

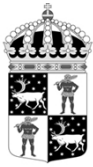
Enligt planbeskrivningen planeras våtmarker med påtagligt naturvärde exploateras med bostäder och parkeringsytor öster om Katterjåkkvägen och norr om E10. I naturvärdesinventeringen rekommenderas däremot att våtmarkerna tillhörande naturvärdesklass 3 ska undantas från exploatering och byggnationer inom detaljplaneområdet med hänsyn till våtmarkernas hydrologi. Länsstyrelsen uppfattar att de våtmarker som i första hand avses är våtmark nr 1, 5 och 6 enligt figur 1 på s. 3 i naturvärdesinventeringen. I plankartan har flera av områdena med naturvärdesklass 3 planlagts för bebyggelse och parkering och de rekommendationer som har gjorts utifrån naturvärdesinventeringen följs alltså inte i detaljplanen. Kommunen behöver motivera varför man frångår rekommendationerna i naturvärdesinventeringen och planlägger för bostäder och parkering på områden med påtagligt naturvärde samt beskriva vilka avvägningar och anpassningar som har gjorts utifrån kunskapsunderlaget.

En rödlistad art, lapplandsmaskros, har noterats i område 5. Även om arten inte är fridlyst är det generellt sett inte lämpligt att exploatera mark som påverkar rödlistade arter negativt. Med hänsyn till att det finns känsliga och skyddsvärda naturmiljöer och arter i området bör det framgå om, och i så fall var, tillfälliga upplag av massor kan lokaliseras.

Kulturmiljö

Området ligger inom riksintresse kulturmiljövården. Riksintresset uttrycks i järnvägen med tillhörande anläggningar och lämningar efter banbygget.

Länsstyrelsen har i ett tidigare samråd bedömt att en arkeologisk utredning behövs som underlag för att bedöma om fornlämningar eller övriga kulturhistoriska lämningar inom planområdet berörs. Kiruna kommun inkom under hösten 2020 med ansökan om arkeologisk utredning (431-12520-2020). Då ansökan inkom sent på året kan utredningen inte utföras förrän tidigast under sommaren 2021. För att inte riskera att



eventuella fornlämningar skadas är det viktigt att markarbeten inte påbörjas inom orörda markområden innan utredningen är utförd.

Koppling till miljömålen

Länsstyrelsen anser att den fysiska planeringen utgör ett viktigt verktyg för att uppnå Sveriges miljömål. Detaljplanen riskerar att påverka miljömålet Storslagen fjällmiljö på flera plan t ex genom att förutsättningarna för rennäringen försämras, att detaljplanen tillsammans med andra planer kan leda till en ökad fragmentering av landskapet samt att bullret riskerar att öka. De positiva konsekvenserna är att fler får möjlighet att besöka och uppleva fjällnaturen.

För att bevara ett vidsträckt och betespräglad fjällandskap i Norrbotten, som även erbjuder viktiga livsmiljöer för många andra arter, behövs en fortsatt livskraftig renskötsel i de svenska fjällen. Detaljplanen innebär en minskning av betesområden. Minskningen beror på bortfall av betesmark samt förmodad ökad störning och skrämseffekter pga ökad biltrafik och mänsklig aktivitet. Ur planbeskrivningen framgår att befintlig skoterled är målpunkt för huvuddelen av besökarna. En ökning av skotertrafik under perioder när rennäringen behöver betesområdet kan leda till att områden med betesro minskar ytterligare. En minskning av bullerfria områden i fjällmiljön påverkar inte bara rennäringen utan även det övriga djurlivet samt upplevelsevärden för friluftslivet.

Det saknas en översiktlig redovisning av hur detaljplanen påverkar miljömålen, särskilt med avseende på miljömålet Storslagen fjällmiljö.

Klimatanpassning

Länsstyrelsen anser att samtliga projekt bör ta hänsyn till effekterna av ett förändrat klimat. Klimatförändringar i form av ökad och intensivare nederbörd, höjda medeltemperaturer och värmeböljor medför konsekvenser för i stort sätt alla samhällssektorer och anpassningsåtgärder är därför nödvändiga.

Kiruna kommun har tagit fram en klimatanalys för planområdet som ska klargöra de generella förutsättningarna för klimatförändringar i området, identifiera särskilda klimatklasser och presentera översiktliga åtgärdsförslag. I klimatanalysen tas ett flertal förutsättningar och åtgärdsförslag upp. Inget av åtgärdsförslagen återfinns dock i planbeskrivningen eller på plankartan, trots att det i analysen pekats ut ett antal riskområden i ett framtida förändrat klimat, särskilt för område 1 och område 7 i klimatanalysen. Kommunen behöver arbeta in åtgärdsförslag avseende område 1 och område 7 i planbeskrivningen.

Klimatanalysen visar att högsta vattennivå i Gätterjohka bedöms kunna öka med över 1 m inom några år och ytterligare 1 m till 2100. Länsstyrelsen vill påpeka att i händelse av höga flöden i ån kan det förutom översvämning även uppkomma slamströmmar. Det är därför viktigt att inga byggnader eller parkeringsytor anläggs på låglänta partier i



närheten av bäcken. De områden med bebyggelse och infrastruktur som framgår av detaljplanen kan anses vara på betryggande avstånd från ån.

Gestaltning av bebyggelse, grönområden och kommunikationsleder

Den befintliga campingplatsens utformning utgår från nuvarande fastighetsbildning istället för att anpassas efter områdets övriga bebyggelsestruktur. Denna del av området kommer att ha en mycket tätare struktur än övrig bebyggelse i Katterjåkk. Kommunen behöver redogöra för fastigheternas storlek, hur bebyggelsen kan ordnas, hur brandskyddsregler kan uppnås samt förklara syftena med valda planbestämmelser. Det behöver även förtydligas hur genomförandet och ansvaret för vatten, avlopp, el, gator och snöhantering ska fungera i området.

En illustration över hela planområdet hade underlättat förståelsen för detaljplanen och hur exploateringen kan komma att se ut vid maximal utbyggnad.

Övrigt

Länsstyrelsen noterar att den administrativa gränsen är redovisad på två olika sätt i plankartan, det finns en linje med streck-plus och en linje med streck-prick.

Länsstyrelsen tolkar plankartan som att skidliften ska passera gc-väg och skoterväg då område för N1 friluftsområde/skidlift finns på båda sidor om gc-vägen. Kommunen behöver beskriva vad det är för typ av skidlift och hur det är tänkt att skidliften ska passera gångväg/skoterväg på ett trafiksäkert sätt.

Det framkommer inte tydligt om marken kommer att behöva avvattnas, t ex genom avskärande diken över myrmark i syfte att varaktigt öka områdets lämplighet för bebyggelse och gator. Länsstyrelsen vill upplysa om att det i så fall krävs tillstånd för markavvattning.

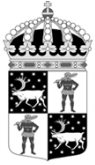
Länsstyrelsen noterar att i den geotekniska utredningen ”Geoteknisk utredning inför ny detaljplan” har väsentliga uppgifter förväxlat. Det gäller avsnitt 8 Riskbedömningar där man angett uppgifter för norra delen av detaljplanen, men hänvisat till röd markering (den södra delen) enligt figur 6. Samt att man angett uppgifter för den södra delen av detaljplanen, men hänvisat till röd markering (den norra delen) av detaljplanen. Detta kan behöva korrigeras för att förhindra missförstånd.

I området som är avsett för Natur finns bestämmelsen g – markreservat för gemensamhetsanläggning. Denna bestämmelse är inte förenlig med markanvändningen allmän platsmark med kommunalt huvudmannaskap.

De som medverkat i beslutet

Beslutet har fattats av enhetschef Willy Sundling med Linnea Örtenvik som föredragande. Marja Suikki har deltagit i handläggningen.

Samråd har hållits med Enheten för miljöskydd, Enheten för mark- och vattenskydd, Naturmiljöenheten, Miljöanalysenheten, Enheten för Samhällsskydd samt med



Länsstyrelsen
Norrbotten

SAMRÅDSYTTRANDE

Datum
2021-03-26

Diarienummer
402-2577-2021

10
(10)

kulturmiljöfunktionen. För geoteknik- och stabilitetsfrågor har SGI bistått länsstyrelsen i yttrandet.

Denna handling har godkänts digitalt och saknar därför namnunderskrift.

Så här hanterar Länsstyrelsen personuppgifter

Information om hur vi hanterar dessa finns på www.lansstyrelsen.se/dataskydd.